



Fedezze fel a Budai Tájvédelmi Körzetet!

Írta: Halász Antal, Novák Adrián
Térkép: Kazi Róbert
Lektorálta: dr. Kézdy Pál, Domina Eszter, Halász Ferenc,
Juhász Márton
Fotók: Biró Sándor, Csonka Péter, Halász Antal, Kiss Attila,
Novák Adrián, Pilisi Parkerdő Zrt., Vass Imréné, Turny
Zoltán, Palánkai Zsolt
Grafika: Simon Bt.
Nyomdai előkészítés: Simon Bt.
Nyomdai munkák: Pauker Holding Kft.

Kiadja a Duna-Ípoly Nemzeti Park Igazgatóság
Ügyfélszolgálati iroda: 1121 Budapest, Költő u. 21.
Tel: 1/391-4610, Fax: 1/200-1168,
E-mail: dinpi@dinpi.hu; Honlap: www.dinpi.hu
Felelős kiadó: Fűri András igazgató

A kiadvány az Európai Unió Interreg IVC. pályázati konstrukció 0574R2 számú,
PERIURBAN rövid című pályázatrész támogatásával készült.

Budapest, 2012.
ISBN 978-615-5241-01-7

A kiadvány környezetbarát papírból készült.

A „Fedezze fel” sorozatban eddig megjelent füzetek:

- Fedezze fel a Duna-Ípoly Nemzeti Parkot!
- Fedezze fel a Pál-völgyi-barlangot!
- Fedezze fel a Szemlő-hegyi-barlangot!
- Fedezze fel az Ócsai Tájvédelmi Körzetet!
- Fedezze fel a Tápió-Hajta Vidéke Tájvédelmi Körzetet!
- Fedezze fel a Velencei-tó környékét!



Kedves Látogató!

A Főváros és a budai agglomeráció szorításában fekvő Budai Tájvédelmi Körzet 1978 óta áll természetvédelmi oltalom alatt. A védettségnek köszönhetően megmaradtak azok a rendkívüli természeti értékek, melyeknek egy része csak a Budai-hegységben található. Ebben a kiadványunkban egy kis ízelítőt szeretnénk adni ebből a gazdag természeti örökségből, és felhívni a tisztelt Olvasó figyelmét védelmük fontosságára, továbbá a szabadban eltöltendő időhöz látnivalókat, ökoturisztikai szolgáltatásokat ajánlani. Ez a kiadvány az Európai

Unió Interreg IVC. pályázati konstrukció PERIURBAN PARKS pályázatának támogatásával készült, melyben urbanizált térségek és hozzájuk kapcsolódó zöld területek fenntartásáról cseréltünk tapasztalatokat 13 európai uniós partner szervezettel. Időszerű és hiánypótló ez a füzet, hiszen a legutolsó hasonló kiadvány 1982-ben került kiadásra. Kellemes és értékes időtöltést, kívánunk a Budai-hegységben.

Füri András
igazgató



A Budai-hegység és a főváros szorosan egybefonódott az utóbbi 100 évben

Tartalom

ALAPADATOK	2	KULTÚRTÖRTÉNETI ÉRTÉKEK	26
MIRŐL MESÉL A TÁBLA?	3	ERDŐ- ÉS VADGAZDÁLKODÁS	28
A TÁJVÉDELMI KÖRZET RÉSZEGYSÉGEI	4	TERMÉSZETVÉDELIM	30
GEOLÓGIA	6	LÁTOGATÁSI SZABÁLYOK	
BARLANGOK A BUDAI-HEGYSÉGBEN	9	ÉS KÖZLEKEDÉS	32
NÖVÉNYVILÁG	10	PROGRAM- ÉS TÚRAAJÁNLATOK	
Erdők	10	A BUDAI-HEGYSÉGBEN	33
Füves élőhelyek, sziklagyepek	15	Bemutatóhelyek	33
Növényritkaságok	19	Tanösvények	36
ÁLLATVILÁG	19	Kilátók a Tájvédelmi Körzetben	40
Gerinctelen fauna	19	Közlekedési szolgáltatások a	
Gerinces fauna	23	Tájvédelmi Körzetben	40

A leánykőöröcsin prémes esokrait még sokfelé megcsodálhatjuk a Budai-hegységben

ALAPADATOK

A Budai Tájvédelmi Körzetet 1978-ban hozták létre. A fővárosba nyugat felől beékelődő Budai-hegység jelentős részét magában foglaló tájvédelmi körzet Budapest II., III. és XII. kerületének, valamint a hegységet övező tíz településnek az erdős hegyvidékén fekszik. A védett terület természetvédelmi kezelését a Duna-Ípoly Nemzeti Park Igazgatóság végzi, ebben jelentős partnere az állami erdőkben gazdálkodó Pilisi Parkerdő ZRt.

A Budai Tájvédelmi Körzet adatai

Alapítás ideje: 1978. december 19.

Kiterjedése: 10 498 ha

Jogszabályi háttér: A Budai Tájvédelmi Körzet védettségének fenntartásáról szóló 125/2007. (XII. 27.) KvVM. rendelet

Kiemelt jelentőségű területek:

Szénás-hegycsoport Európa Diplomás Terület

Budaörsi-kopárok fokozottan védett terület

Remete-hegyi fokozottan védett terület

Kis-Szénás Erdőrezervátum

Natura 2000 területek:

Budai-hegység és Budaörsi Kopárok kiemelt jelentőségű természetmegőrzési területek

Nyilvántartott barlangok száma: 110 db

A terület természetvédelmi oltalmának legfontosabb céljai:

- A jellegzetes tájképi és természeti adottságok védelme;
- A természetes növénytakarások, a változatos élővilág, a geológiai értékek, a források, a felszíni és a felszín alatti vizek, a terület kultúrtörténeti értékeinek megőrzése;
- Az erdők, a talaj és más megújuló erőforrások védelme;
- A főváros zöld tüdejének és legfontosabb kirándulóövezetének fenntartása;
- A természeti és kultúrtörténeti értékek megismerésére irányuló környezeti nevelés és ismeretterjesztés.



A Budai-hegység rendkívül változatos felépítésének, központi elhelyezkedésének köszönhetően, a Budai Tájvédelmi Körzet gazdag élővilágnak ad otthont

Képek, Ábrák és
Táblák a Természetvédelmi
Szakkönyvtár

MIRŐL MESÉL A TÁBLA?

A táblán látható stilizált madár, a nagy kócsag, népies nevén a nemes kócsag, a magyar természetvédelem jelképe. Hazánkban e pompás madarat az élőhelyek megszűnése, a dísz toll-kereskedelem és -viselet (daru-, sas- és kócsagtollas kalapok viselete nemesi kiváltság volt) és az ezzel együtt járó vadászat majdnem teljesen kipusztította. Védelmére a Kis-Balatonon 1922-ben közadakozásból hazánk első fizetett természetvédelmi őret, egy kócsagőrt alkalmaztak. A nagy kócsag mára ismét széles körben elterjedt madarunk, megőrzése a hazai természetvédelem nagy eredménye.



Természetvédelmi hatósági és tájékoztató tábla



Természetvédelmi őr

A fenti tábla a védett terület határát jelzi, amelyet átlépve fokozottan törekedjünk rá, hogy a lehető legkevésbé zavarjuk az élővilágot, óvjuk az erdős, cserjés és füves élőhelyeket, a sziklaalakzatokat és kőzeteket, a forrásokat és patakokat, és kerüljük a szennyezésüket. A hatósági tábla jelzi, hogy ezek nem közterületek, rájuk a védett természeti területekre vonatkozó jogszabályok érvényesek.



A TÁJVÉDELMI KÖRZET RÉSZEI

Szénások Európa Diplomás Terület

A tájvédelmi körzet északi részén fekvő 1200 hektáros területe, ahol a legszebb dolomit sziklagyepeket, bokorerdőket és elegyes karszterdőket találjuk. Egyedülálló botanikai értéke a világon csak itt termő pilisi len (*Linum dolomiticum*). 1995-ben elnyerte az Európa Diplomát. Az Európa Tanács kitüntetésével három hazai védett terület dicsekedhet. A vadvédelmi kerítéssel körbekerített, fokozottan védett terület csak a jelzett turistautakon látogatható.



A Szénások szíve a Borbás-gerinc, a pilisi len legfontosabb élőhelye

A Nagy-Kopasz tömbje

A tájvédelmi körzet nyugati részén fekvő perbáli Meszes-hegy és Fekete-hegyek dolomitlejtőit, a hegység legmagasabb csúcsát, a Nagy-Kopaszt és a Vöröspocsolyás-hát mészkőtömbjét magában foglaló nagy egység. Sziklagyepekkel és irtásrétekkel tarkított nagy kiterjedésű változatos erdőterület. A tömböt méretéhez képest kevés turistaút szeli át, a Budai-hegység legkevésbé zavart részei közé tartozik.



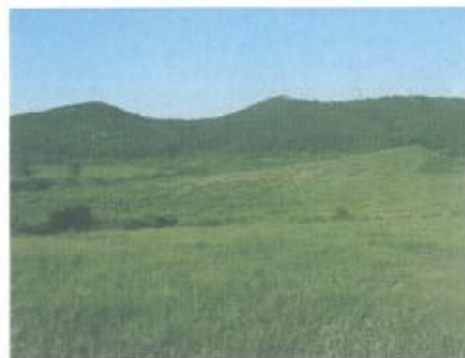
A Nagy-Kopasz déli lejtőin fajgazdag gyepeket láthatunk

Remete-hegy térsége

A tájvédelmi körzet központi részén fekvő fokozottan védett Remete-hegy dachsteini mészkőtömbjét, a solymári Kerek-hegyet és a dolomit alapkőzetű Zsíros-hegyet foglalja magában. A Remete-szurdok bevágódott oldalában a mészkő vastagpados jellege tanulmányozható, ahol a legszebb sajmeggyes karsztbokorerdők figyelhetők meg. A Zsíros-hegy dolomitgerincein karsztbokorerdők helyett a sziklagyep egy részét is elfoglaló telepített feketefenyveseket láthatunk. A területet több turistaút is átszeli, a fokozottan védett rész csak ezeken látogatható.



A Remete-szurdok és környéke a karsztjelenségek és a mészkőhöz kapcsolódó élővilág látványos megjelenése



A hegykoszorúkkal ölelt Pesthidegkúti-medence utolsó természetközeli élőhelye a rep-tér és környéke

Hármashatár-hegyi vonulat térsége

A Mátyás-hegy és a solymári Jegénye-völgy közötti északnyugat-délkeleti vonulat, illetve a Hidegkúti-medence tartozik ide. Változatos közegeinek és domborzatának köszönhetően különösen szép sziklagyep, bokorerdők, törmeléklejtő erdők, gyertyános-tölgyesek és savanyú talajú bükkösök találhatóak itt. A Hidegkúti-medence vitorlázó-repülőterén jelentős ürgeállomány él, táplálékot nyújtva a ragadozó madaraknak. Az ürge a legelő állatállománnyal együtt eltűnőben van hazánkban. Védelmükért a területre látogató kutyások is sokat tehetnek, ha kutyáikat pórázon tartják.



A Normafa térsége a főváros legrégebb kiránduló célpontja télen-nyáron

Budai kirándulóövezet

A Szép-völgy és Csillebérc között húzódik. Részei a Látó-hegy, a Vadaskerti-hegy, a Hűvös-völgy, a Hárs-hegy, a János-hegy, a Normafa, a Budakeszi-erdő, a Széchenyi-hegy, az Irhás-árok és a Kakukk-hegy térsége. Változatos erdők; idős bükkösök, bokorerdők, gyertyános-tölgyesek, hárs-hegyi mészkerülő tölgyesek, törmeléklejtő erdők mellett szép irtásrétek, lejtősztyepprétek (Normafa-lejtő, Apáca-rét) és sziklagyep jellemzik. Turistautakkal sűrűn átszőtt, erdei turisztikai létesítményekkel jól felszerelt terület. Gyalog szabadon látogatható, a kerékpárosokat és lovasokat a számukra kijelölt utak használatára ezúton is kérjük.

Budaörsi-kopárok

A hagyományosan Budaörsi-kopárokknak nevezett Kő-, Odvas-, Út-, Szállás-, Szekrényes- és Farkas-hegy mellett a Csíki-hegyek és Sorrentó térségét soroljuk az egységbe. A fajgazdag dolomit sziklagyep és karsztbokor erdők mellett mészkedvelő tölgyesek és ültetett fekete fenyvesek határozzák meg a tájképet. A hegylábi részeken löszgyep foltok vannak. A terület nagyrészt fokozottan védett, csak a jelzett turistautakon látogatható. A tűzveszélyes fekete fenyvesek miatt a térségben tilos a tűzgyújtás.



A budaörsi dolomithegyek gyepi maradvány- és bennszülött fajok sokaságát őrzik

GEOLÓGIA

A Budai-hegység a Dunántúli-középhegység legváltozatosabb felépítésű része. Völgyekkel, széles medencékkel, meredek sabbércekkel tagolt, barlangokban gazdag. Legmagasabb pontja a Nagy-Kopasz (559 m).

A Budai-hegység 300-550 m tetőmagasságú rögeiben a legfontosabb hegységalkotó kőzet a dolomit és a mészkő, amelyek Észak-Afrika partszegélyén, meleg éghajlaton alakultak ki a középidő TRIÁSZ időszakában (240–200 millió éve). Az Afrikai-lemez térségünkbe való betolódása következtében kerültek mai helyükre. A dolomitből többfelét is találhatunk a hegységben, így a mészkiválasztó algák vázainak tömeges felhalmozódásából kialakult *diploporás*, a sötétszürke kovakővel tarkított *tűzköves*, a *Megalodus* kagylókban gazdag, laza szemcsés *mészköves dolomitot* és a szürke színű *fődolomitot*. A triász időszerű mészkövekből a *mátyás-hegyi* és a nagy tömegű *dachsteini* mészkő a legismertebb.

A középidő későbbi időszeit (JURA és KRÉTA) jellemző üledékek a térség foko-



A triász mészkövek jellegzetes kőülete a *Megalodus*-kagyló



A nummuliteszes mészkövek névadói hajdani óriás egysejtűek, amelyek házának kör, vagy szilvamága alakú metszeteitől tarka ez az eocén mészkő

zatos kiemelkedése miatt a Budai-hegységből hiányoznak.

A harmadidőszak elején újra süllyedés kezdődött, jelentős üledékgyűjtő medence alakult ki. Az EOCÉN időszeit (54–38 millió éve) rakódott le a *nummuliteszes mészkő*, a *bryozoás márga*, valamint a *budai márga*. A süllyedő medencék mocsaraiban zajló szénképződés következtében *barnakőszén-telepek* jöttek létre, amelyeket Nagykovácsi és Pilisszentiván környékén bányásztak.

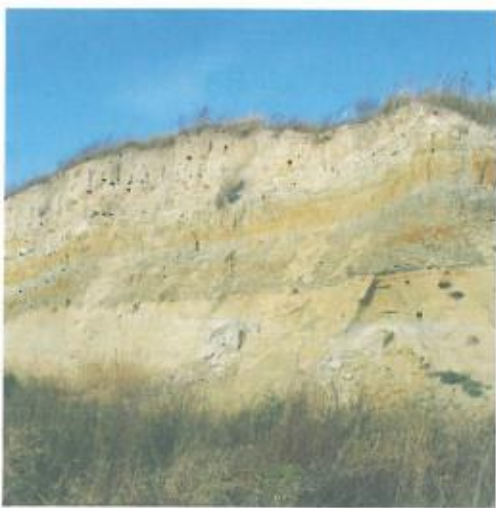


A dolomit aprózódása látványos falakat alakít ki

Az OLIGOCÉN időszeit (38–24 millió éve) sekélytengeri üledékek a kvarckavicsokból felépülő *hárshegyi homokkő*, nyílttengeri üledékek a hegység északi, keleti és délkeleti részén települt *kiscelli agyag*, melyet már az ókor óta bányásznak.



A hárshegyi homokkő, amelyet a múlt századokban burkolókként hasznosítottak



A kialakulóban lévő Kárpát-medence utolsó tengerének feltöltődésekor változatos üledékképződés zajlott - Pannon-rétegsor feltárulása

A MIOCÉN időszeit (24–5,5 millió éve) elején zajló kőzetlemezmozgások következtében a Budai-hegység újra emelkedni kezdett. A hazánkban másutt hegységeket építő vulkánosság a térségben jelentős nyomokat nem hagyott. A korszak végére viszályzó és egyre kiédesedő Szarmata-, majd Pannon-beltenger üledékek a hegység déli-délnyugati peremén települtek, főleg a puhatestűek váztermelékéből felépülő, jól faragható *lajta- és szarmatamészkő*. Budapest számos középülete épült ezekből a mészkövekből.

A harmadkor végi, PLIOCÉN időszeit (5,5–2,4 millió éve) a kőzetlemez elvkonyodása miatt indult meg az a még napjainkban is aktív hidrotermális - hévizes - tevékenység, amely a későbbi barlangképződésekhez vezetett.

A lassan feltöltődő Pannon-beltengerben homok, homokkő és finom *homokos szürkeagyag* és *agyagmárga* rakódott le. Ezt az agyagmárgát budai föld néven festékként (piktortéglának) bányászták az 1880-as évektől az 1950-es évekig a Budaörs feletti hegyekben. A hévízforrások környékén kialakult forrástavokban jelentős mennyiségű *édesvízi mészkő* képződött és rakódott le.



Piktortégla üreg

A földtörténeti negyedidőszakban (2,4 millió évtől napjainkig) a Budai-hegység területe szárazulattá vált, a **PLEISZTOCÉN** folyamán tovább folytatódott a gyakran likacsos szerkezetű *édesvízi forrásmész* lerakódása (jellegzetes maradványai a János-hegy – Kakukk-hegy térségében a felszínen is megtalálhatók). Javarészt ebből áll a budai Vár-hegy, de ez építi fel Csillebérc nagy térségének tetejét is. Ez a mész kemény, de jól faragható, számos budapesti épületet burkoltak vele, így többek között a Halász-bástyát is.

A hévizes tevékenység hatására ebben az időszakban kezdődött a Budai-hegység barlangjainak kialakulása. A felszínen ugyanak-

kor a jégkorszakok szálló porából lerakódott az a sárga színű *lössz*, amely mára túlnyomórészt lemosódott a hegylábi területekre.

A kéregmozgások során közel 300 métert emelkedett a hegység a környezetéhez képest, és változatos, tagolt, formakincsekben gazdag felszíne ekkor alakult ki. A hegység vetődésekkel átjárt tömbjeit árkok, meredek oldalú szurdokok szabdalják fennsíkokra és sásbércekre. Míg a kőzetek többségét viszonylag jól mállassztják a felszíni vizek, addig a dolomit csak repedezik, aprózódik, ezért több hegycsoportban is törmelékes lejtők, éles gerincek, sziklatornyok alakultak ki.

Természetesen a **hegység arculatváltozásának** ma is tanúi vagyunk. Ez egyrészt a *természetes folyamatok* hatására (kőzetaprózódás és mállás, a felszínek lepusztulása, a hordalék felhalmozása), lassan történik. Másrészt az *emberi tevékenységek* (bányászat, tereprendezés, gazdálkodás, terepi sportok) hatására a földtörténeti léptékhez képest rendkívül gyorsan megy végbe.



Forrásmész, amelynek mai napig is folyik a bányászata



Felhagyott dolomit bánya

BARLANGOK A BUDAI-HEGYSÉGBEN

A meszes kőzetek nagy tömege miatt alig található felszíni vízfolyás, azonban a vizek útját jól nyomon követhetjük a hegységet átjáró törések mentén és a barlangokban.

A Budai-hegységben jelenleg 240 barlangot ismerünk, 62 kilométert meghaladó összhosszúságban. Többségük a törésvonalak mentén a mélyből feltörő hévizek, kisebb részük a beszivárgó csapadékvíz oldó hatásával jött létre. Jellemző formaelemeik a gömbüstök és gömbfülkék, ásványaik a kalcit, aragonit, gipsz és barit. Képződményeik közül jellegzetesek a borsókövek, a karfiolformák, a kalcitlemezek és a cseppkövek.

A szűkebb értelemben vett **Budai Tájvédelmi Körzet területén** 110 kisebb-nagyobb barlang található, ebből öt: a hárs-hegyi Bátor-barlang, a Rácsi-barlang, a Remete-barlang, a remete-völgyi Felső-barlang és a Solymári-ördöglyuk 5,5 km-es labirintusa fokozottan védett.

A legjelentősebb barlangok a Tájvédelmi Körzeten kívül, a Rózsadomb térségében található. Itt nyílik a 6,5 km-es Ferenc-hegyi-barlang, az 5,7 km-es József-hegyi-barlang, a 7 km-es Molnár János-

barlang, amely a hegység legjelentősebb ma is aktív hévforrásbarlangja, és a 2,2 km-es Szemlő-hegyi-barlang. A Pál-völgyi-barlangrendszer több, mint 29 km-es járat-hálózatával hazánk leghosszabb barlangja. Ez utóbbi kettő a nagyközönség számára is látogatható.

A hegység Duna-mentén sorakozó, különálló rögében ősidők óta ismert barlangok találhatóak. Ilyen a budai Vár-hegy barlangrendszere és a Gellért-hegy Szent István-barlangja. Itt a későbbiekben kiépítették a forrásbarlangokat, és a Kristály-barlangot. Magyarországon minden barlang védett, és a nemzeti park igazgatóságok kezelésében állnak.



Jellegzetes képződmények a karfiolformák



A Remete-szurdok barlangjait és karrmezőjét zömmel már a felszíni vizek alakították, így járataik a felszínre nyílnak



Borsókövel borított járat

NÖVÉNYVILÁG

Erdők:

A hegység alacsonyabb fekvésű részein cseres-tölgyesek fordulnak elő. Az állományalkotó kocsánytalan tölgy és cser közé szálanként kőrisek, juharok, berkenyék elegyednek. A sok cserje közül érdemes megemlíteni a pirosas termésűkről már messziről megismerhető kecskerágókat, a szegélyeken és ritkás foltokon megjelenő *mogyorós hólyagfát*, vagy a sötétzöld, keskeny levelű *fagyalt*. A gyepszintben *bársonyos tüdőfű*, *baracklevelű harangvirág*, *ernyős margitvirág*, *fekete zászpa* és *sárga gyűszűvirág* él.



A cseres-tölgyesekbe viszonylag sok fény szűrődik be, ezért ezek cserjékben és lágyszárú növényekben gazdag erdők. Az állományalkotó csertölgy könnyen felismerhető széles barázdájú kérgeről, a vöröslő barázdaközökről, keskeny, hosszúkás, hegyes karéjú leveleiről és bozontos kupacsáról.



A mogyorós hólyagfa gyakori a Budai-hegység különböző erdőiben. Törzsét világos sávok jellemzik, fehér csüngő virágzatáról és felfújott hólyagterméseiről könnyen felismerhető.



Ritkás tölgyesek alján, erdőszegélyeken gyakori a feltűnő virágú sárga gyűszűvirág



A szárazabb tölgyesek jellegzetes virága a bársonyos tüdőfű

A talaj vékonyodásával, szárazodásával a cseres-tölgyeseket szinte észrevétlenül váltják fel a **molyhos tölgyesek**. Az uralkodó *molyhos tölgy*, *kocsánytalan tölgy* és *csertölgy* mellé az alsó lombkorona szintben védett *budai berkenye* társul. Jellegzetes cserjei a *bársonyos tapintású*, *szőrös levelű ostorménfa*, a *húsos som*, a *bibircses kecskerágó* és a *galagonyák*. Védett lágyszárú a vajszínű virágpillangókat sorakoztató *pilisi bükköny*, a lilás virágú *bíboros kosbor*, a *fehér madársisak*, a *tarka* és a *pázsitos nőszirm*, a nyíltabb részeken pedig *tavaszi hérics*, *nagyezerjófű*, *erdei szellőrózsa* él. Ezen erdők szép foltjai láthatók többek között a Széchenyi-hegyen, vagy a Nagy-Kopaszi tömbben.



Alacsonyabb termetű fák és nyíltabb erdőkép jellemzi ezt az erdőtípust



Fehér virágaival és narancssárgás őszi lombjával is üde színfoltjai ezeknek az erdőknek a barkóca-berkenyék



Mészkedvelő tölgyesekben gyakori orchidea a klorofill nélküli, lilás színű gérbics



Nyíltabb részeken nyílik a karcsú termetű magyar zergevirág



A karsztbokorerdők őszi sárga-vörös-piros pompáját a virágos kőris, a bibircses kecskerágó, a sóskaborbolya és a cserszömörce levélszíneződése okozza



A sajmeggyes karsztbokorerdő típusos előfordulása mészkőpadokon



A nagyzerjófű a citrom és a narancs távoli rokona



Bokorerdők május-júniusban virágzó díszje a sárga koronafürt



A bokorerdők gyepfoltjain sokfelé látható a jellegzetes bárázdált levelű tarka nőszirm

A sziklaletörések, gerincek közelében a molyhos-tölgyesek karsztbokorerdőkkel alacsonyodnak. A rossz termőhelyi adottságok miatt a fák lassú növekedésűek, gírbegurbák, közöttük sziklás és füves foltok váltakoznak.

Dolomitközveten a szubmediterrán fajokban gazdag cserszömörccs karsztbokorerdő, mészkövön pedig a kontinentálisabb jellegű sajmeggyes karsztbokorerdő él. Az előbbi típus szép állományait sokfelé megtaláljuk. A legszebbeket a Szénások, a hármashatár-hegyi vonulat és a Budaörsi-kopárok térségben, utóbbinak pedig legszebb állományait a Remete-hegyen találjuk.

Aljnövényzetükben erdei és sziklagyepisztyepréti fajok keverednek. Védett fajok közül előfordul itt a tarka nőszirm, a tarka kosbor és a sárga koronafürt. Ritkábban a szúnyoglábú bibircsvirág kis állományait is láthatjuk.

A kora tavasz a húsos som aranylásával indul. Később a gerinceket fehérbe öltözteti a sajmeggy, a virágos kőris, az ostorménfa és a berkenyék. A karsztbokorerdők csak a nyári aszályban veszítik el varázsukat.

A dolomitgerincek északi lejtőin találunk egy, a karsztbokorerdőhöz hasonlóan alacsony erdőtípust, ez az elegyes karszterdő. Kevert jellegét jól mutatja, hogy együtt fordul elő a hűvöset, nedvességet kedvelő bükk és a meleget igénylő virágos kőris. Különlegessége, hogy olyan jégkori maradvány fajokat őriz, mint a szürke bogáncs, a tarka nádtippán, fehér sás és a lila csenkesz. A törpenövésű bükkök aljában, ritkán, de előfordul a szép virágú kék harangláb is. A széljárta sziklaéleken madárbirses cserjések és kis termetű berkenyék élnek. Legszebb állományai a Szénások fokozottan védett területén vannak.

A sziklakibúvásokat övező törmelékletőkön hársas törmeléklető erdőt találunk. A főleg hársakból, kőrisekből és gyertyánokból álló erdő fái a sziklás termőhely miatt sokszor bokrosan nőnek vagy többtrzsűek. Gyakori cserje a som és a mogyoró. Az élőhely jól átlátható, nyáron többnyire hűvös, így a nagyvadak kedvenc tartózkodási helye, ezért aljnövényzete jellegtelen, gyakran gyomos. Jellegzetes állományait találjuk a Szénások, a hármashatár-hegyi vonulat és a budai kirándulóövezet egyes helyein.



A Szénások egy-két pontján, sötét aljú törmeléklető erdőkben él ez a kicsiny, védett páfrányfaj, a kis holdruta



A magashegységek küldötte a fehér sás és a kék harangláb



Hűvös, sziklás oldalak fajgazdag élőhelye az elegyes karszterdő



Ezeknek az üde erdőknek a teljes lombfakadását az aljnövényzet gazdag tavaszi virágpompája előzi meg



Gyakran még a hó alól siet előbújni a tavasz egyik legkorábbi hírnöke, a téltemető



Nyár elején virágzik a méteresre is megnövő, látványos virágú turbánliliom



A kora tavaszi virágszőnyeg egyik édes illatú alkotója, az odvas keltike



Főleg bükkösökben él a bókoló fogasír

Az északi lejtők aljában és a 400 m feletti hegytetőkön gyertyános-tölgyesek tenyésznek. Uralkodó fafaj a kocsánytalan tölgy és a gyertyán. Jellegzetes elegyfaj még a korai és hegyi juhar, a magas kőris, a bükk és a hársak. Karakterfaja a vadcserezsnye, melynek fehérülő virágtömege áprilisban könnyedén megmutatja, hol húzódnak e társulás foltjai. A hegység 450 m-t meghaladó hegyeinek északi lejtőin, illetve a mély, árnyas völgyekben extrazonális bükkösök vannak. E két erdőtípus aljnövényzete szinte megegyezik, lombfakadás előtt a legszebb, amikor a kora tavaszi hagymás-gumós fajok csodálatos virágszőnyege borítja az erdő alját. Később, a lombkorona májusi záródása után ez a virágpompa eltűnik. Jellemző fajai a keltikék, a bogláros szellőrózsa, a galambvirág, a sárgás virágú bókoló fogasír és a foltos árvacsalán, a védett hóvirág, a kisvirágú hunyor, néhol a ritka, sárga virágú téltemető. A szintén védett turbánliliom és a farkasölő sisakvirág már a nyarat jelzi. Szép gyertyános-tölgyeseket találunk a Nagy-Kopaszi tömbben, idős, szép bükkösökkel pedig a hármashatár-hegyi vonulat solymári térségében és a Budai kirándulóövezetben a Normafánál, a Budakeszi-erdőben és az Irhás-árokban találkozhatunk.

FÜVES ÉLŐHELYEK, SZIKLAGYEPEK

A dolomithegyek kopár, fátlan, sziklakibúvásos gerincein és lejtőin dolomit-sziklagyepek találhatók.

A szinte talaj nélküli, mozgó törmelékfoltok miatt felszakadozó, nyílt dolomit-sziklagyepet főleg párnaképző füvek, szubmediterrán jellegű rácsozó törpecserjék, félcserjék és mélyre hatoló gyökérrendszerű fészkesek, ernyősök alkotják. E gyeptípus bennszülött (endemikus), fokozottan védett lakói a magyar gurgolya és az István király-szegfű. Jellegzetes védett növénye még az ezüstvirág és a kövér daravirág.

A sziklagyep záródásával, a párnaképzők és rácsozók mellett már számos homoki és lejtősztyeppi növény is megjelenik. Ekkor egy újabb társulásról, a sziklafüves lejtőgyepről beszélhetünk. Az élőhely védett értékei a borzas vértő, a hangyabogáncs, az árvalányhaj-fajok és a csak néhány helyről ismert fokozottan védett magyar méreggyilok. Mindkét gyeptípus szép állományai találhatók a Szénások, a Budaörsi-kopárók és a Nagy-Kopaszi tömb térségében.



Nem ritkán sziklarepedésekből nő ki a kövér daravirág. Tőlevelei a kövirózsaéra hasonlítanak



Az ezüstvirág csak a közelről szemlélőnek fedti fel virágainak igazi szépségét



Szürkészöld, szúrós tőlevélpárna és fehér, rojtos szirmok jellemzik az István király-szegfűt



Árvalányhaj uralta sziklafüves lejtőgyep



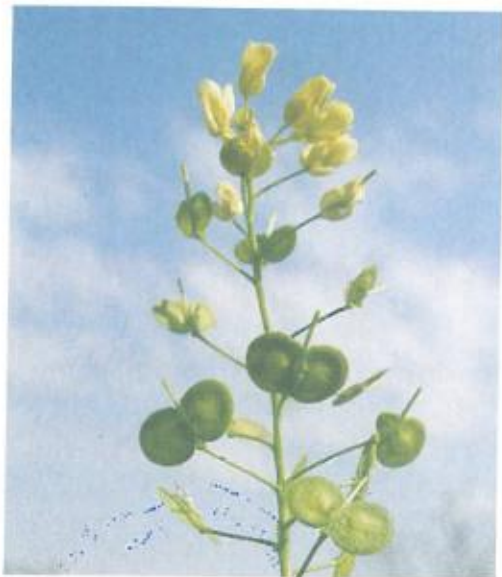
Jellegzetes nyílt dolomit-sziklagyep sziklakibúvásokkal és kötőrmelékekkel



Zárt dolomit-sziklagyep jellemző képe



Áprilisban virágzik a henye boroszlán. Nemcsak látványos, de nagyon kellemes illatfelhő is körül lengi rózsaszín virágpárnáit



A pápaszemes korongpár nevét a szemüvegre emlékeztető páros beccőke terméséről kapta

A dolomitgerincek északias kitettségű, meredek lejtőin **zárt dolomit-sziklagyep**ek találhatóak. A gyeget alkotó fő fűfaj a magyar rozsnok. Ezek a növénytársulások is jégkori maradványfajokat őriznek, mint pl. a *korongpár* és a *henye boroszlán*. Ilyen gyepeket találhatunk a Szénások, a Budaörsi Kopárok és a Nagy-Kopaszi tömb térségében. Ugyancsak az északias kitettségű dolomit-sziklafalak, sziklás lejtők zárt gyepe a **budai nyúlfarkfüves dolomit-sziklagyep**. Gyeplakótója a védett *budai nyúlfarkfü* tavasszal könnyen felismerhető, a levelek közül kiemelkedő, fénylő liláskék, bársonyos bugáiról. A magashegységi nyúlfarkfügyep jégkorból fennmaradt (reliktum-endemikus) növénye. Szép állományait találni a hármashatár-hegyi vonulat egyes helyein.



A zárt sziklagyep ritka faja a terpedt korona-fű



A Dunántúli-középhegység és a Naszály néhány pontján található a budai nyúlfarkfüves dolomit-sziklagyep. Endemikus társulás

A mészkő alapkőzetű sziklapárhányokon, valamint a löszmaradványokon, hajdani száraz tölgyesek helyén megjelenő, zárt gyeget alkotó növénytársulás a **pusztafüves lejtősztyepp**. A sokféle fűfaj alkotta élőhely jellegzetessége, hogy sziklagyepi, pusztai és erdei fajok egyaránt előfordulnak benne. A tavaszi virágpompáról a védett *hérics*ek, *kökörcsinek*, *nőszirmok* tarka tömegei gondoskodnak, de tucatjával pompázik három orchidea faj: a *vitézvirág*, a *tarka* és a *sömörös kosbor* is, illetve ez utóbbi kettő csak a Budai-hegyekben előforduló hibridje. A *sápadt lednek* és a *vajsziútr atracél* hazánkban belül csak a Budai-hegységben él, előbbi a hármashatár-hegyi repülőtéren, utóbbi pedig a Széchenyi-hegyen.

A gyertyános-tölgyesek, bükkösök helyén kialakult és kaszálással fenntartott, egész évben zöld és virágos rétek, valamint a felhagyott gyümölcsösök felszáraz gyepei, igen fajgazdag, védett növényekben és rovarokban bővelkedő *rozsnokos-szálkaperjés gyepek*ké váltak. Az árnyasabb részeken erdei és erdőszegély fajok, a naposabb, szárazabb részeken pusztai növények pompáznak. Természeti értéküket növelik az olyan védett és fokozottan védett orchidea fajok, mint a *szúnyoglábú bibircsvirág*, a *bíbor sallangvirág* és a különböző *bangók* előfordulásai. Szép előfordulásai láthatók a Budai kirándulóövezetben (Normafa-lejtő, Harangvölgy) és a Hármashatár-hegy vonulatán.

Jellemzően a hegylábaknál, de sok esetben a lankás lejtőkön is löszmaradványokat találhatunk, bennük olyan lösznövényekkel, mint a védett *törpemandula* a *macskahere* és a *vetővirág*. A Széchenyi-hegyen és a Budaörsi-kopárok térségében is látni szép állományait.



Az apró nőszirm gyakran tömegesen terem a lejtősztyeppreteken



A Normafa-lejtő különleges orchideája a szúnyoglábú bibircsvirág



A sömörös kosbor tavasszal virágzó alfaja él a Budai-hegységben



A törpe mandula sarjtelepeket alkot, áprilisban virágzik

Keve András
Madártani és Természettudományi Szakkönyvtár

NÖVÉNYRITKASÁGOK

A Budai-hegységben jelenleg 10 fokozottan védett és mintegy 140 védett növényfaj előfordulása ismert. A dolomit hegyek meredek oldalú, sziklás-füves, bokros gerincei számos ritka fajnak adnak menedéket.

RELIKTIUM fajok, amelyek korábbi vegetációtörténeti időszakból maradtak fenn.

Melegkori maradvány fajok déli kitettségű gyepekben, bokorerdők szegélyein találhatóak.



A sápadt lednek májusban hozza vajszínű virágait



A szarvasbangónak nemcsak neve, hanem virága is különleges



A Budai-hegység endemikus berkenye kistaja a budai berkenye



Áprilisban látványos a budai nyúlfarkfű virágzása

EREKLYENÖVÉNYEK (reliktum-endemizmuszok), amelyek régmúlt idők tanúként maradtak fenn, és fajtársaiktól elszigetelődve önálló fajjává váltak. Ezek a hazai flóra legértékesebb növényei közé tartoznak.



A világon csak a Szénások Európa Diplomás Terület hegyein él a pilisi len, őse balkáni magashegységi eredetű, a jégkorszak egyik interglaciálisából maradt itt



Feltehetően két mediterrán méreggyilokfaj hibridjeként vált pannon bennszülötté a magyar méreggyilok, amelynek nagyobb állományai a Budai-hegységben, kisebb állománya pedig a Villányi-hegységben él



A Mészkö-Alpok rétejait idézi a látványos virágú gombos varjúkőröm

ÁLLATVILÁG

GERINCTELEN FAUNA

A változatos flóra gazdag ízeltlábú-faunát tart el, különösen gazdag az erdei és szárazgyepi rovarvilág.

RITKASÁGOK: mintegy 30 olyan ízeltlábú-fajt ismerünk, amelyek vagy endemikusak, s e területről írták le a tudomány számára, vagy más országokban honosak, ám hazánkban csak innét ismerik őket. Ezek zömmel a dolomithegyek karsztbokorerdőiben, szikla- és pusztafüves gyepeiben élnek. Ilyen pl. a budai szakállasmoly.

A pókok egyik leglátványosabb képviselője a száraz, meleg, nyílt sziklagyepek tárnaépítő vadásza, a védett *bikapók*. Jellegzetes a hím feltűnő, díszes, piros potroha, a nőstény viszont egyszínű fekete. A figyelmes szemlélő számos *karolópókot* láthat, amint a szirmok között megbújva lesből vadásznak a viráglátogató rovarokra.



A bicapók hímje feltűnő piros potroháról könnyen felismerhető



A Budai-hegység egyik pontjáról ismert a budai szakállasmoly



Fehér karolópók áldozatával. A természet mindennapos drámái általában rejtve történnek



A Kárpát-medence bennszülött rovara a fokozottan védett *magyar tarsza*.

Az egyenesszárnyúak közé tartozó, hosszú csápú, elülső szárnytövükkel jellegzetes ciripelő hangot adó szöcskék közül fontos megemlíteni a legnagyobb termetű ragadozó rovarunkat, a sztyepplejtőkön élő *fűrészlábú szöcskét*.



Általánosan elterjedt a kedves kinezetű *tölgymakk ormányos*, amelynek nőténye fiatal tölgymakkokba az ormányával fúrt lyukakba helyezi petéit. A fejlődő lárvák őszig aztán felélik a makk belsejét.



A bogarak sok ismert és népszerű, védett faja megtalálható a hegységben. Így például az idős, korhadó tölgyfákban akár öt évig is fejlődő *nagy szarvasbogár*.

Gyökeres fatuskókban, négy-öt évig fejlődik az orrszarvú bogár lárvája. Az imágókra a szarvasbogárhoz hasonlóan ivari kétalakúság jellemző, csak a hímek viselnek „szarvat”.



Állva korhadó vagy fekvő holtfákban fejlődnek a hosszú csápú, növényevő életmódú cincérek. Különösen szeretik a frissen vágott törzseket, így gyakran láthatjuk őket az erdei utak mentén felhalmozott farakásokon is. Gyakori fajuk a szürkés alapon fekete foltos *gyászincér*.



A Budai-hegység bükköseinben is megtalálható a Duna-Ipoly Nemzeti Park Igazgatóság címerállata, a *bavasi cincér*.

Ritkábban kerül szem elé az idős tölgyekhez kötődő, alkonyatkor aktív nagy hörcsincér.

A gyepektől a fák lombkoronaszintjéig minden életteret betöltnek a lepkék. Legszínesebb képviselőik, a pillangók és tarkalepkék közül sok védett faj fordul elő a hegységben, többek között a napsütötte, eserjés gyepfoltokkal tarkított domboldalokon gyakori *fecskefarkú lepke* és rokona, a *kardoslepke*, amely a felhagyott gyümölcsösöket is kedveli. Előbbi hernyója ernyős fajokhoz, utóbbié különböző csonthéjasokhoz (pl. galagonya, kókény, gyümölcsfák) kötődik.



Sok tarkalepkét és szemeslepkét az erdőszegélyek, erdősztyeppfoltok magaskórós ernyős és fészkes virágú lágyszárú vonzanak, ilyen pl. a *zöldes gyöngyházlepke* és a *C-betűs lepke*.



A *kis Apollólepke* hernyója az üde erdők alján áprilisban tömegesen virágzó keltike fajokhoz kötődik.



Hernyója tápnövényéről kapta nevét a színpompás *farkasalma lepke*.



Számos boglárkalepkét látni a hegység gyepein, melyek közül több faj a fejlődésük során hangyákkal él együtt. Ilyen a *szürke hangyaboglárka* is, amely petéit a Szent László-tárnics leveleire teszi, hernyóját pedig hangyák viszik járataikba télire.

Legfeltettebb boglárkalepkénk a fokozottan védett *csikos boglárka*, melynek utolsó magyarországi ismert állománya a Normafa környéki gyepekben él. A hernyó és az imágó is tápnövényéhez, a homoki baltacímhez kötődik. A kritikus helyzetben lévő faj megőrzése elsődrendű cél az élőhelyén, amelyet jelentős emberi zavarás (téli sportok, taposás, kerékpározás) terhel.



Az *éjjeli pávaszem* a legnagyobb és az egyik legszebb hazai lepkefajunk a nagy felhagyott gyümölcsösökben, cserjés területeken április és június között repül. Hernyója gyümölcsfákon él. Rokona a *kis pávaszem* erdőszegélyeken, cserjés területeken látható március és május között. Hímje nappal is repül.



Színes, ijesztő külsejű hernyók jellemzik a szendereket, az imágók bársonyosan szőrözöttek, erőteljesek. Erdőkben gyakori a *tölgyaszender*.

GERINCSES FAUNA



A Budai-hegység felszíni vizekben szegény, mégis számos kétéltűfaj megtalálható a területen. A fent látható *zöld levelibéka* és *vöröshasú unka* mellett gyakori az erdei béka, barna varangy és a tavi békák. Állóvizekben megtalálható a *pettyes göte*, amely a vízben fejlődik tavasztól ősziig, majd a kifejlett állat a szárazon éli tovább rejtett életét, csak szaporodáskor keresi fel a vizet újra, a téli pihenő után.

Csak az utóbbi években vált ismertté a fekete alapon sárga mintázatú, *foltos szalamandra* jelentős állománya Pesthidegkúton.



A Tájvédelmi Körzet erdeiben viszonylag gyakran kerülhet a szemünk elé a nagy termetű *erdei sikló*.

Kiemelten fontos hullófajaink a fokozottan védett *pannongyík* és *haragos sikló*. Az előbbi szerencsére tömegesen fordul elő a sziklagyepek-karszt-bokorerdők érintkezési zónájában. A haragos siklónak viszont csak néhány állományát ismerjük a Budai-hegységben. Az egyik legkritikább hazai kígyófajunk.



Kígyóra hasonlít, de a gyíkok közé tartozik a teljesen veszélytelen *lábatlan gyík*. Végtagjai nincsenek és a kígyókkal ellentétben pislogni képes.

A két leggyakoribb hüllő a hegységben a *fali gyík* és a *zöld gyík*.



A darázsölyv több helyen költ a Budai-hegységben. Fő tápláléka darazsak lárvái és fészke, de rágcsálókat, hüllőket is zsákmányol.



A kígyászölyv a Budai-hegység ritka fészkelője. Erdőben költ, fő táplálékát, a siklókat és egyéb hüllőket nyílt területeken fogja. A darázsölyv és ez a faj is fokozottan védett, vonuló. Afrikában telelnek, késő tavasszal térnek vissza, ezért fészket már friss, leveles hajtásokkal bélelik.



Tavasszal és nyár elején a Budai erdőkben sokféle hallható az erdei pinty tücsök ciripelésre emlékeztető hangja, melyet zavarásakor hallat.



Az oszapó társaság szerető madár, gyakran kíváncsiskodnak csapatosan az erdőt járó ember fölötti ágakon. Fészke a függőcinege fészkére hasonlít, igazi mestermunka.



Fekete harkály

Az elmúlt évtizedekben megnövekedett zavarás és a heglábi élőhelyek felszámolása miatt sajnos több érzékeny madárfaj is eltűnt. Ilyen veszteség a kövirigó és a fekete gólya. Ugyanakkor olyan eltűntnek hitt költőfajok jelentek meg újra, mint a kígyászölyv, a darázsölyv és az uhu. Az ökológiai és természetvédelmi érdekek érvényesülése miatt egyre több idős, odvas fa marad meg az erdőkben, így örvendetesen növekszik a harkályfélék, különösen a fekete harkály és a zöldküllő állománya. Idős bükkfák elhagyott feketeharkály-odúiban költ a jellegzetes mély hangjáról megismerhető kék galamb. Legtöbbször csak a hangja árulja el a fészkeparazita kakukkot, valamint a látványos búbosbankát. Baglyok közül leggyakoribb a macskabagoly és az erdei fülesbagoly. Az uhu költését működő külszíni bányá falüregében is megfigyeltük. Az erdei énekesek közül elterjedt a barát-, kék- és széncinege, a sisegő- és csilpcsalpfűzike, az örvös és szürke légykapó, a csuszka, a fakusz és az őszapó. További gyakori fajok az ökörszem, az erdei pinty, a tengelic vagy a citromsármány, azonban ritka fészkelő a bajszos sármány. A Budai-hegység területén állandó a holló és a korábban velük együtt ritkított ragadozómadár-fajok, az egerészölyv és a karvaly is.

A nagyvadfajok közül az őshonos gímszarvas, őz és vaddisznó mellett megtalálható a vadászati céllal betelepített muflon és dámvad is. A zavarásra érzékenyebb muflon, gímszarvas és dámvad jellemzően a Nagy-Kopaszi tömb térségében él, míg a zavarást jobban elviselő őz és vaddisznó igen gyakori még a Budai kirándulóövezetben is. Ragadozók közül gyakori a róka és a borz, települések közelében a nyest.

A védett emlősök közül fontos megemlíteni az erdőlakó és a barlangokban nagy számban áttelelő denevéreket. Az ürge korábbi nagy állományai a legeltetés felhagyásával eltűntek, mára jobbára csak a sportrepülőtereken találni őket, Budakeszin és Pesthidegkúton, ahol a gypet rendszeresen kaszálják. Ezek a meglehetősen zavart élőhelyeken ma már nem annyira az ürgeöntés, mint inkább a szabadon sétáltatott kutyák veszélyeztetik ezeket a kis rágcsálókat. A kutyák az ürgelyukak kikaparásával a sportrepülőknél is sok problémát okoznak. A változatos és dús cserjeszintű erdőkben élnek a pelék, melyek éjjeli életmódjuk miatt ritkán kerülnek szem elé. A vörös mókus a kirándulóövezetben is gyakori, nappal aktív, így rendszeresen látni. A településektől távolabb lévő erdők ritka éjjeli vadászai a nyuszt és a vadmacska.



Az ágak között ügyesen mozgó nagy pele terméseket, gyümölcsöket keres elsősorban, de alkalmanként kisebb fészkeket is kifoszt, akár csak a vörös mókus.



Általánosan elterjedt a hegységben a vaddisznó, amellyel az erdőhöz közel lakó emberek már egyre gyakrabban az utcájukban vagy akár a saját kertjükben is találkozhatnak.



Ürge



Az erdőlakó denevérek faodvakban telelnek. Legnagyobb veszély számukra a téli fadöntés, amikor a telelőhelyül szolgáló fa kivágásra kerülhet. Miattuk is fontos a fakitermelések során az idős, odvas fák meghagyása.

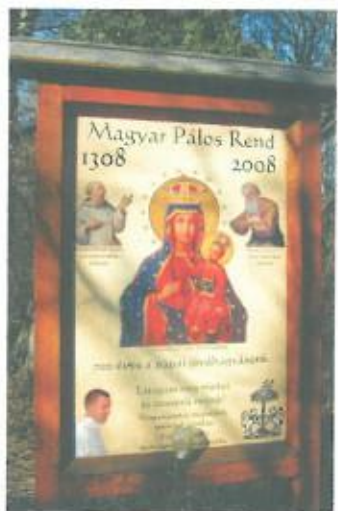
KULTÚRTÖRTÉNETI ÉRTÉKEK



A Budai Tájvédelmi Körzet régészeti és történelmi emlékekben is gazdag. A Remeteszurdok barlangjaiban őskori csont- és agancseszközöket, kvarc- és obszidiánpengéket, réz- és bronzkori cseréptöredékeket, aranykincset találtak.

A Hidegkúti-medencében található az egykori Gercse középkori falu XIII. századi eredetű temploma, melyet 1996-ban helyreállítottak.

A pálosok a XIV. század elején alapították a budaszentlőrinci főmonostorukat a Hárs-hegy lábánál, melynek romjai ma is láthatók. A pálosok budai jelenlétére utal a Pál-völgy elnevezés is, továbbá a Hárs-hegy Báthori-barlangja, melyben Báthori László pálos szerzetes élt remeteéletet húsz éven át. A kolostor romjai közül kerámiatöredékek és kőfaragványok kerültek elő.



Részletek a Pálos-kolostoromból: Az egyik legszebb magyarországi Mária szobor (kettős kereszttel) az egykori szentély területén áll.



1370-ből említik először az oklevelek a solymári Szarka-várat, amely gótikus és reneszánsz jegyeket hordoz.

Mátyás király emlékét őrzi többek között a Vadaskerti-hegy neve is, mivel ezen a területen volt a király kőfallal körülvett vadászterülete. A magas kőfallból mára csak némi rom maradt meg. Csakúgy, mint a király egykori díszes nyéki vadászkastélyból, melynek 1931-32-ben feltárása során 2600 kőfaragvány töredéket találtak. Román eredetű, majd a XV. században gótikus stílusban átépítették a középkori Nyék falu templomát, melynek romjai a mai Lipótmezőn vannak.

A templomromokon túl valóságos emlékek sokaságával találkozhatunk a turistautak mentén, keresztek, szobrok, út menti kápolnák, kálváriák formájában. Különösen sok Mária-emlék található a hegységben (Mária-képes fák, sziklák, szobrok), főként a budapesti, budakeszi, budai-orsói, nagykovácsi, solymári erdőkben. A sváb eredetű települések egyedi emlékei a képkövek, melyek egy-egy esemény vagy valakinek az emlékére készült, festett képpel és kereszttel ellátott kőoszlopok. Megfigyelhető ilyen képkő a pilisszentiváni Jági tanösvényen is.



A Normafa melletti Anna réten található az Anna-kápolna



A hagyományos turistautak mentén az utóbbi években zárandokutak is kijelölésre kerültek a Tájvédelmi Körzetben



Több helyen is találkozhatunk túrázásaink során máig gondozott, II. világháborús katonasírokkal



Vidám összejövetel 1926-ban a Munkás Testező Egyesület nagyszénási turistaházában

Geográfiai emlékekkel is gyakran lehet találkozni, mivel számos régi határkő és öntöttvas háromszögelési pont található még a Budai-hegységben.

Királyok, híres személyiségek, neves kutatók emlékét őrzik a hegység földrajzi elnevezései (hegyek, hegycsúcsok, barlangok, sziklák, sétautak, kilátók stb.), mint például a Mátyás-hegy, Ferenc-hegy, Széchenyi-hegy, Normafa, Borbás-gerinc, Apáthyszikla, Guckler Károly út, Erzsébet-kilátó, Kaán Károly-kilátó.

A természetjárás elterjedésétől kezdve számos betérő és turistaház várta a hegységben túrázókat, ahol nemcsak enni, hanem megszállni is lehetett. A közösségépítés fontos színterei is voltak ezek a helyek. Sajnos a természetjáró mozgalom hanyatlásával, a közlekedés fejlődésével, a túrázási szokások változásával a turistaházak sorsa is megpecsételődött, és mára hírmondójuk is alig maradt.

ERDŐ- ÉS VADGAZDÁLKODÁS



A Budai-hegység erdeit a Pilisi Parkerdő Zrt. Budapesti és Budakeszi Erdészetei kezelik. Az erdőgazdálkodás lehetőségeit alapvetően befolyásolja a főváros közelsége, valamint a természetvédelmi előírások. Az erdészetek napi munkájában, terveiben ötvözni kell a parkerdei és a természetvédelmi szempontokat a gazdálkodás érdekeivel. Munkájukat tízéves erdőterv alapján végzik, ami az erdőgazdálkodói, természetvédelmi és társadalmi szempontok együttes figyelembevételével készül.

A Budapesti Erdészet az általa kezelt védett budai erdőkben egyre nagyobb területen

gazdálkodik a kisebb beavatkozást jelentő szálalásos üzemmódban. Ez azt jelenti, hogy kisebb foltokban (lékek) történik a fakitermelés, így változatosabb szerkezetű erdők jönnek létre.

A budapesti erdészek hagyományos feladataik mellett nagy figyelmet fordítanak a parkerdő állapotának és berendezéseinek fenntartására. A 270 km sétaút, 13 erdei játszótér, négy kilátó, több száz pad, asztal, tűzrakó és egyéb erdei berendezés tisztán tartására, az illegálisan lerakott hulladék elszállítására több tízmillió forintot fordít az erdőgazdaság évente.



Hosszú időre (15-20 év) nyújtott fokozatos felújító vágás során a meghagyott idősebb fák árnyékában növekszik a következő nemzedék

A szálalás terjedésével egyre természetesebb arculatú erdőkben járhatunk, ahol az idős- és fiatalabb fák, az újulát és a holtfa egyaránt megvannak.



Parkerdei berendezések



A vadgazdálkodást tekintve a Budai-hegység alapvetően nagyvadas terület. A Tájvédelmi Körzetben ezt a Pilisi Parkerdő Zrt. végzi. Budapest szomszédságában az egykori Budavidéki Állami Erdő- és Vadgazdaság területén a rendszerváltásig kormányvadászterület működött, ahol a protokoll célú vadászatok miatt jelentősen túltartott vadállomány élt. A természetvédelmi és erdőművelési szempontok előtérbe kerülésével ma már jóval kisebb a vadsűrűség. A vadállomány minőségét nemzetközi szinten is kiemelkedő vaddisznó-, dám- és muflontrófeák mutatják.

Szénatárolós nagyvadatetők, sózók, szórók, vadföldek, dagonyák és magaslesek, vadbefogók – a vadgazdálkodás kellékei – sokféle megtalálhatók a Tájvédelmi Körzetben. A Budai-hegység fővárosi és azzal határos területein nehezíti a vadászatot az erdők zavartsága, hiszen nem ritka, hogy éjjel a várva várt vad helyett kutyások, túrázók, futók bukkannak fel a lesen ülő vadász előtt. Egyre nagyobb probléma a vaddisznók távol tartása, befogása és vadászata lakott területek közelében.



2003-as világrekord vadkan trófea. Budakeszi térségében ejtették el



Nagyvadatető



Gímszarvas viszonylag ritka a Budai hegységben

TERMÉSZETVÉDELEM

A Budai-hegység természeti értékeinek megőrzése, a természetvédelmi kezelés és előírások érvényesítése elsősorban a Duna-Ipoly Nemzeti Park Igazgatóság feladata. A természetvédelmi hatósági feladatokat a Közép-Duna-völgyi Környezetvédelmi, Természetvédelmi és Vízügyi Felügyelőség végzi, így az ő feladatuk többek között a védett területen tervezett tömeg- és sportrendezvények engedélyezése is.



Természetvédelmi Őrszolgálat

A Budai Tájvédelmi Körzet területén – hasonlóan az ország más védett területeihez – a természeti értékek védelme érdekében állami Természetvédelmi Őrszolgálat működik, melynek tagjai egyenruhát viselnek,

szolgálati igazolvánnyal és jelvényrel rendelkeznek. Feladatuk a természetvédelmi előírások betartásának ellenőrzése, ezek megsértése esetén eljárás kezdeményezése. Intézkedésük során többek között joguk van a természeti értékeket veszélyeztető személyeket igazoltatni, az elkövetés eszközeit visszatartani, helyszíni bírságot kiszabni. Emellett ismeretterjesztést is végeznek, az érdeklődő természetjárók bátran fordulhatnak hozzájuk segítségért.

Főbb problémák:

- a hegység körüli nem védett élőhelyek, zöld területek beépítése,
- védett területen történő közlekedés, szemét és zöldhulladék lerakása,
- az élővilág zavarása, élőhelyek degradációja a túlzott igénybevétel miatt (taposás, kerékpározás, lovaglás, siklóernyőzés, sziklamászás, terepmotorozás, downhill, kutyások stb.),
- értelmetlen rongálás



A Budai kiránduló övezetben egyre nagyobb problémát jelent a downhill kerékpározás. Egyrészt balesetveszélyes, másrészt talajeróziót okoz.



Értékes gyepfoltokat pusztítanak el az ilyen nem kiépített tűzrakóhelyek. A felelőtlen tüzugyjútból könnyen lehet gyep- és erdőtüz.



Évről évre növekszik a Budai-hegység erdeiben élő hajléktalanok száma, illetve az általuk felhalmozott hulladék mennyisége.

Aktív természetvédelem

Az erdő- és vadgazdálkodás terén

- A természetes körforgás és a biológiai sokféleség (fában fejlődő rovarok, odúlakó madarak, gombák) érdekében alapvető ökológiai követelmény az álló és fekvő holtfa jelenléte az erdőkben. A lábon száradó vagy kidőlt korhadó fák hozzájárulnak az erdő természetes életéhez.
- Fontos természetvédelmi és ökológiai cél a tájidegen (pl. akác, fekete fenyő) állományok őshonos lombos erdőkké történő átalakítása. A tájidegen erdőkben tízede az ott élő fajok száma (biológiai sokféleség), mint az őshonos fajokból álló erdőkben.
- A két betelepített nagyvadfaj (muflon, dám) és a vaddisznó állományának csökkentése fontos természetvédelmi szempontból, mivel jelentős károkat okoznak az értékes sziklagyepekben, erdőkben.

Élőhelyek kezelése és fajvédelem terén

- gyepfenntartás kaszálással – pl. a csíkos boglárkalepke normafai élőhelyein
- tájidegen fekete fenyő eltávolítása a fajgazdag dolomit sziklagyepokről, a haragos sikló élőhelyekről
- mesterséges odútelepek létesítése és ellenőrzése
- folyamatos terepi feladat a védett növény- és állatfajok, a ragadozómadárfészkek felmérése, az adatok felhasználása a természetvédelmi eljárásokban



A természetvédelmi kezeléseik megvalósításában jelentős szerepet vállalnak az önkéntesek.



A holtfa szerves része az erdő életének



A felmérésen túl kutatási célokat is szolgál a fokozottan védett madarak gyűrűzése. A képen egy kigyászölyv fiókat gyűrűznek.



Sok odúlakó madárfajnak nyújtanak fészkelő lehetőséget a mesterséges odúk, sőt gyakran telelőhelyet a peléknék.

LÁTOGATÁSI SZABÁLYOK ÉS KÖZLEKEDÉS



1. Gépjárművel csak a közutakon szabad közlekedni, parkolni csak az utak padkán, illetve a kijelölt parkolóknak szabad.



2. Kerékpározni csak közutakon, illetve az erre kijelölt utakon szabad.



3. A Budai Tájvédelmi Körzet területe gyalogosan szabadon látogatható. Fokozottan védett területen azonban a turistautakról letérni nem szabad.



4. Kérjük, hogy a szemetet a kihelyezett tárolókba dobja, vagy a hátizsákba visszatéve vigye haza, hiszen a csomagolás visszafelé sem foglal több helyet, mint a kirándulás elején.



5. Kérjük, hogy a növényeket, állatokat és élettelen természeti értékeket hagyják meg eredeti helyükön, inkább készítsenek fotókat róluk, így tovább lehet bennük gyönyörködni.



6. Kérjük, kerüljék a hangoskodást, a vadon élő állatok nyugalmanak zavarását. Zajongásunkkal elijesztjük az erdő féltékeny lakóit.



7. Vadgyümölcsök és gomba a tájvédelmi körzet területén csak a terület vagyongazdálkodója és az illetékes természetvédelmi hatóság engedélyével gyűjthetők.



8. Technikai jellegű sportok (vitorlázórepülés, kerékpáros, autó- és motorversenysport) csak az illetékes természetvédelmi hatóság előzetes engedélyével művelhetők.



9. Védett területen tömegrendezvények (tájékozódási versenyek, teljesítménytúrák stb.) rendezéséhez a terület vagyongazdálkodójának és az illetékes természetvédelmi hatóságnak az engedélye szükséges.



10. A védett területen sátorozni, táborozni csak a kijelölt táborhelyeken szabad.



11. Tűzet csak kijelölt tűzrakóhelyeken szabad gyújtani. Akár még egy eldobott csikk is hatalmas károkat tud okozni.

PROGRAM- ÉS TÚRAAJÁNLATOK A BUDAI-HEGYSÉGBEN

BEMUTATÓHELYEK

Pilisi len Látogatóközpont • Pilisszentiván, Bányász u. 17.

Tel./fax: 26/366-129, www.szenas.hu

Térképi jel: 1



A Szénások Európa Diplomás terület látogatóközpontjában előzetes bejelentkezéssel kérhetők az alábbi programok:

- Természetvédelmi kiállítás
- Természetismereti szakkör gyerekek számára
- Szakvezetések és csoportfoglalkozások
- Pilisi len túrák
- Vízbilógiai vizsgálat
- Madárgyűrzés
- Diákcsoportoknak szakvezetés természetvizsgáló hátizsákokkal
- Önkéntes természetvédelmi munkák



Madárgyűrzési bemutató

Sas-hegyi Látogatóközpont • Budapest XI. Tűjék u. 26.

Tel.: 30/408-4370, www.sas-hegy.hu

Térképi jel: 2



A Budai Sas-hegy Természetvédelmi Terület 2011-ben megújult látogatóközpontjában a következő programokkal várják az érdeklődőket:

- Természetvédelmi kiállítás
- Tanösvény
- Szabadtéri hullóterrariumok
- Szakvezetések és csoportfoglalkozások, változatos programok
- Látványterasz és előadóterem Budapest egyik legszebb panorámájával
- Kilátó
- Önkéntes természetvédelmi munkák

A terület a nyitvatartási időben, belépődíj ellenében látogatható. Aktuális információk a honlapon találhatóak.



A Sas-hegyi Látogatóközpont

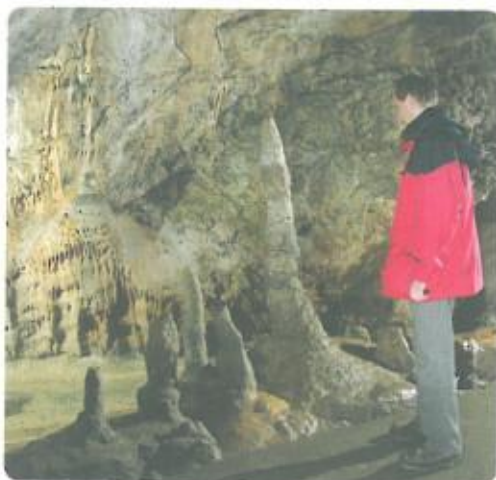
Pál-völgyi-barlang Budapest II. Szépvölgyi út 162.
Tel.: 1/325-9505, www.palvolgyibarlang.hu

Térképi jel: 3

A barlang máig feltárt hossza közel 30 km. Ez Magyarország leghosszabb ismert barlangrendszere. Leginkább cseppköveiről nevezetes, bár sokkal jellemzőbbek rá a magas, hasadékszerű folyosók és a hévizek által kioldott gömbszerű oldásformák, változatos, csillogó kalcitkristályok és kagylólenyomatok, különleges sziklaalakzatok.

Barlangtúrák

- A túraútvonal hossza 500 méter
- A kiépített útvonal utcai ruhában, kényelmes túracipőben végigjárható
- A hőmérséklet egész évben állandó, 10°C
- A túra alsó korhatára 5 év!
- A barlang csak vezetővel látogatható



Szemlő-hegyi-barlang Budapest II. Pusztaszeri út 35.
Tel.: 1/325-6001, www.szemlohegyi.hu

Térképi jel: 4

A barlang több tágas folyosóból áll, formakincsekben és ásványkiválásokban gazdag. Jellemző képződményei a borsókő-kiválások és gipszkristályok. A barlang tiszta, pormentes levegője asztmás és légúti betegségekben szenvedők kezelésére alkalmas. 2011-ben megújult a barlang fogadóépülete, amely új interaktív kiállítással, vetítőteremmel, földtani tanösvénnyel és játszótérrel várja a látogatókat.

Barlangtúrák

- A túraútvonal hossza 250 méter
- A kiépített útvonal utcai ruhában, kényelmes túracipőben végigjárható
- A hőmérséklet egész évben állandó, 12°C
- Korhatár nélkül látogatható (babakocsi-val, kerekesszékekkel is lehetséges)
- A barlang csak vezetővel látogatható



Budakeszi Vadaspark Budakeszi,
Tel.: 23/451-783, www.vadaspark-budakeszi.hu

Térképi jel: 5

Az 1979-ben megnyitott Vadasparkot a Budapesti Erdészet üzemelteti. A Budai Tájvédelmi Körzet területén található legnépszerűbb bemutatóhely erdei és háziállatokat mutat be.

A Vadaspark mindennap az alábbi **nyitvatartási időben** látogatható:

Hétköznap: 9:00 – 15:30; hétvégén és ünnepnapokon: 9:00 – 16:00

Erdei Iskola, ZOO-pedagógia és szakvezetés (inf.: 06/20 219 4210)



Budakeszi Erdészeti Arborétum Budakeszi, Telki út,
Tel.: 23/451-133, 06/20 998-1007

Térképi jel: 6

1959-ben létesítették a mára több mint 1000 növényfajt bemutató Budakeszi Erdészeti Arborétumot.

Látogatás csak szakvezetővel, április 1. és október 31. között. Előzetes bejelentkezés szükséges.

Megközelítés: a Budakeszi–Telki országúton Budakeszitől mintegy 6 km-re, az Erdészet után balra van az Arborétum bejárata.



Erdészeti Információs Központ 1021 Budapest, Budakeszi út 91.
www.parkerdo.hu

Térképi jel: 7

A lakosság és az Erdészet közötti aktív kommunikációt hivatott szolgálni az Erdészeti Információs Központ. Természetről szóló rendezvények, előadások, a rendszeres sajtókapcsolat mind a lakosság megfelelő informálását és véleményének megismerését szolgálják.

Elérhetőségek:

Tel.: 06/1 391-0540

e-mail: info@pprt.hu



Nagy-Szénás tanösvény · Nagykovácsi,
Információ: 26/366-129, www.szenas.hu, www.dinpi.hu

Térképi jel: T1



Megközelítés Budapestről a 63-as busszal Nagykovácsi polgármesteri hivatalig. A tanösvény betekintést nyújt a Szénások-hegycsoport világába. Hossza 2,5 km, állomások száma 7.

Tanösvény vezetőfüzet kapható a DINPI Zöldpont Irodában, a Pilisi len Látogatóközpontban, letölthető a honlapról.

A tanösvény fokozottan védett területen halad, kérjük, ne térjen le arról, szabadon látogatható, szakvezetés igényelhető.

Nehézségi fok: Közepesen nehéz. ■■■



Jági tanösvény · Pilisszentiván,
Információ: 26/366-129, www.szenas.hu, www.dinpi.hu

Térképi jel: T2



Megközelítés Budapestről Volán-busszal Pilisszentiván Polgármesteri Hivatalig. A tanösvény a pilisszentiváni sportpálya parkolójától indul, és ott ér véget.

A tanösvény a Szénások peremén haladva vezetőfüzet segítségével bemutatja a Jági-tavat, a környék erdőit, élővilágát, geológiai emlékeit és kultúrtörténeti értékeit. Hossza 3,5 km, állomások száma 6.

Tanösvény vezetőfüzet kapható a DINPI Zöldpont Irodában, a Pilisi len Látogatóközpontban, letölthető a honlapról.

A tanösvény szabadon látogatható, szakvezetés igényelhető.

Nehézségi fok: Könnyű, jól járható. ■■■



Sisakvirág tanösvény · Nagykovácsi – Páty,
Információ: www.dinpi.hu

Térképi jel: T3



Nagykovácsi és Páty között található. **Megközelítés** Nagykovácsiból a Telki úti sorompótól, Páty felől a Hidegvölgyi erdészlak Volán-busz megállótól indul a tanösvény.

A tanösvény a Fekete-hegyek, Nagy-Kopasz természeti értékeit mutatja be. Hossza 10 km, amelyen 10 információs tábla található.

Tanösvény vezetőfüzet kapható a DINPI Zöldpont Irodában, letölthető a honlapról. A tanösvény szabadon látogatható, szakvezetés igényelhető.

Nehézségi fok: Nehéz. ■■■



Remete-szurdok tanösvény · Remeteszőlős,
Információ: www.dinpi.hu

Térképi jel: T4



Remeteszőlős és Budaliget között található a Remete-szurdokban.

Megközelítés Remeteszőlősről a 163-as busz Rácskai-telep megállójától a Vénusz utcán át a kék kereszt, majd az országos kék jelzést követve; Budaligetről a 157-es busz Zsíros-hegyi úti megállójától a Csatlós utcán keresztül az országos kék jelzést követve.

A tanösvény a fokozottan védett Remete-szurdok természeti értékeit mutatja be. Hossza közel 1 km, amelyen 5 információs tábla található. A tanösvény szabadon látogatható.

A tanösvény fokozottan védett területen halad, kérjük, ne térjen le róla.

Nehézségi fok: Könnyű, jól járható. ■■■



Kőpark tanösvény • Budapest, XII. Költő u. 21.

Tel.: 1/391-4610, www.dinpi.hu

Térképi jel: T5

A Jókai-kertben a Duna–Ipoly Nemzeti Park Igazgatóság és a Magyar Madártani és Természetvédelmi Egyesület szomszédságában található.

Megközelítés a Széll Kálmán tértől a 21, 21A buszok Költő utcai, a Fogaskerekű Városkút megállójától gyalog.

A tanösvény a vezetőfüzet segítségével hazánk földtörténeti múltjába nyújt betekintést, 440 millió év leggyakoribb kőzetképződményeinek bemutatásával.

Tanösvény vezetőfüzet kapható a DINPI Zöldpont Irodában.

A tanösvény szabadon látogatható.

Nehézségi fok: Könnyű, jól járható. ■ ■



Öreg Tölgy tanösvény • Telki,

Információ: www.telki.hu, www.parkerdo.hu, www.dinpi.hu

Térképi jel: T6

A tanösvény névadója egy mintegy 250 éves molyhos tölgy hagyásfa. A tanösvény az erdő élővilágát mutatja be kicsiknek és nagyoknak egyaránt.

Megközelítés: A Telki határán húzódó Rozmaring utca folytatásában haladó zöld négyzet jelű turistaúton közelíthető meg a tanösvény indítótáblája.

A tanösvény 2,9 km hosszú.

Tanösvény vezetőfüzet letölthető a www.parkerdo.hu/kiranduloknak oldalról.

Nehézségi fok: közepesen nehéz. ■ ■ ■



Örökerdő tanösvények •

www.parkerdo.hu, www.wwf.hu

Térképi jel: T7, T8, T9, T10, T11

A Pilisi Parkerdő Zrt. és a WWF Magyarország „Örökerdő a Budai-hegységben” elnevezéssel tanösvényeket hozott létre, ahol a száraló erdőgazdálkodás elemeit mutatják be. Megismerkedhetünk a területre jellemző fajokkal, az erdőlakó állatok és növények kapcsolatával, továbbá azzal, hogyan lehet az erdő folyamatos megtartása mellett fát vágni.

A tanösvények rövidek, 4-5 állomásból állnak, gyalogosan, de még babakocsival is végigjárhatók.

Kiindulási pontok:

1. János-hegy – Libegő végállomás, Térképi jel: T7
2. Hárs-hegy – Gyermekvasút Szépjuhászné megálló, Térképi jel: T8
3. Fekete fej – 63-as busz Adyliget megállótól Fekete fej utca, Térképi jel: T9
4. Hűvösvölgy – villamos-végállomás és a Nagyrét között, Térképi jel: T10
5. Látó hegy – Görgényi út vége, Térképi jel: T11

Akadálymentes tanösvény •

www.parkerdo.hu/akadalymentes_tanosveny

Térképi jel: T12

A hűvösvölgyi Nagyréten található a kerekesszékekkel is teljes hosszában látogatható tanösvény. A 2,5 km hosszú útvonal részben térkővel burkolt szakaszokból, részben farámpákból áll. Információs táblák mutatják be a környék élővilágát, továbbá egy geológiai bemutatóhely is látható. A tanösvény mellett kerekesszékekkel is könnyen használható tűzrakó létesült. Megközelítés: a kerekesszékesek gépkocsival a Nagykovácsi úti erdőszház melletti háromállásos parkolót vehetik igénybe. Gyalog a hűvösvölgyi villamos-végállomástól 10 perc séta az országos kék jelzésen.



KILÁTÓK A TÁJVÉDELMI KÖRZETBEN

Csergezőn Pál-kilátó
Budai-hegység legmagasabb pontján,
Nagy-Kopasz (559 m)
Árpád-kilátó
Látó-hegy (376 m)
Kaán-Károly kilátó
Nagy-Hárs-hegy (454 m)
Kis-Hárs-hegyi kilátó
Kis-Hárs-hegy (362 m)
Vadasparki kilátó
Budakeszi Vadaspark (332 m)
Erzsébet-kilátó
János-hegy (527 m)



KÖZLEKEDÉSI SZOLGÁLTATÁSOK A TÁJVÉDELMI KÖRZETBEN

MÁV Széchenyi-hegyi Gyermekvasút

Budapest, Hűvösvölgy,
www.gyermekvasut.hu

A népszerű Gyermekvasút 11,2 km hosszú pályán kanyarog a Budai kirándulóövezetben a Széchenyi-hegy és Hűvösvölgy között. Egész évben üzemel, utazási információk a honlapon, illetve a következő telefonszámokon érhetők el:

Hűvösvölgyi állomás: 1/397-5394

Széchenyi-hegyi állomás: 1/395-5420



BKV Libegő

1121 Budapest, Zugligeti út 97.,
www.bkv.hu

A drótkötélpályás függővasút építésének első ötlete az 1930-as években vetődött fel, azonban csak 1970-ben készült el a Zugliget – János-hegy közötti meredek hegyoldalon működő Libegő. A drótkötélpálya hossza 1040 méter.

A felvonó egész évben üzemel, információk a honlapon, illetve a BKV-INFO vonalán érhetők el: 1/258-4636



A Budai Tájvédelmi Körzet áttekintő térképe

