



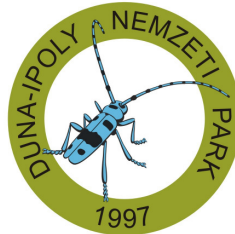
ÚJ MAGYARORSZÁG
VIDÉKFEJLESZTÉSI PROGRAM
2007–2013



Európai Mezőgazdasági Vidékfejlesztési Alap:
a vidéki területekbe beruházó Európa



DARÁNYI IGNÁC TERV



A HUDI20024 Tápiógyörgye-Újszilvási szikések kiemelt jelentőségű természetmegőrzési terület fenntartási terve



Budapest
2014

Jelen fenntartási terv az Európai Mezőgazdasági Vidékfejlesztési Alapból a Natura 2000 területek fenntartási terveinek készítéséhez nyújtandó támogatás igénybevételének részletes szabályairól szóló 43/2012. (V. 3.) VM rendeletben foglaltak alapján készült

Duna-Ipoly Nemzeti Park Igazgatóság

székhely: 1121 Budapest, Költő u. 21.
postacím: 2509 Esztergom, Strázsa-hegy
Tel: 0036-391-4610 Fax: 0036-200-1168
E-mail: dinpi@dinpi.hu
Web: <http://www.dinpi.hu>

Felelős tervező

Baranyai Zsolt
Kendrovszki Boglárka

Vezető szakértők

Vidra Tamás (természetvédelem)
Vincze Tibor (agrár)

Közreműködő szakértők

Magyar Madártani és Természetvédelmi Egyesület
Hahn István

© Duna-Ipoly Nemzeti Park Igazgatóság 2014

Ez a dokumentáció a szerzői jogról szóló 1999. évi LXXVI. törvény értelmében szerzői jogvédelem alatt áll. A dokumentáció nyilvános, a megfelelő hivatkozások mellett szabadon felhasználható és terjeszthető!

Tartalomjegyzék

I.	Natura 2000 fenntartási terv	5
1.	A terület azonosító adatai	6
1.1	Név	6
1.2	Azonosító kód	6
1.3	Kiterjedés	6
1.4	A kijelölés alapjául szolgáló fajok és/vagy élőhelyek	6
1.4.1	Jelölő élőhelyek	6
1.4.2	Jelölő fajok	6
1.5	Érintett települések	7
1.6	Egyéb védettségi kategóriák	7
1.7	Tervezési és egyéb előírások	8
1.7.1	Természetvédelmi kezelési terv	8
1.7.2	Településrendezési eszközök	8
1.7.3	Körzeti erdőtervek és üzemtervek	8
1.7.4	Körzeti vadgazdálkodási tervek és üzemtervek	8
1.7.5	Halgazdálkodási tervek	8
1.7.6	Vízgyűjtő-gazdálkodási terv	8
1.7.7	Egyéb tervek	8
1.7.8	Jogerős engedélyek	8
2.	Veszélyeztető tényezők	10
3.	Kezelési feladatok meghatározása	12
3.1	Természetvédelmi célkitűzés, a terület rendeltetése	12
3.2	Kezelési javaslatok	13
3.2.1	Élőhelyek kezelése	13
3.2.2	Élőhelyrekonstrukció és élőhelyfejlesztés	23
3.2.3	Fajvédelmi intézkedések	24
3.2.4	Kutatás, monitorozás	26
3.2.5	Mellékletek	28
3. sz. melléklet:	kezelési egységek térképe	28
3.3	A kezelési javaslatok megvalósításának lehetséges eszközei a jogi háttér és a tulajdonviszonyok függvényében	29
3.3.1	Agrártámogatások	29
3.3.2	Pályázatok	30
3.3.3	Egyéb	30
3.4	A terv egyeztetési folyamatának dokumentációja	30
3.4.1	Felhasznált kommunikációs eszközök	30
3.4.2	A kommunikáció címzettjei	31
3.4.3	Egyeztetés hatósági és területi kezelő szervekkel	34
II.	A Natura 2000 fenntartási terv készítését megalapozó dokumentáció	Hiba! A könyvjelző nem létezik.
1.	A tervezési terület alapállapot jellemzése	Hiba! A könyvjelző nem létezik.
1.1.	Környezeti adottságok	Hiba! A könyvjelző nem létezik.
1.1.1.	Éghajlati adottságok	Hiba! A könyvjelző nem létezik.
1.1.2.	Vízrajzi adottságok	Hiba! A könyvjelző nem létezik.
1.1.3.	Talajtani adottságok	Hiba! A könyvjelző nem létezik.
1.2.	Természeti adottságok	Hiba! A könyvjelző nem létezik.
1.2.1.	A tervezési területen előforduló közösségi jelentőségű élőhelyek	Hiba! A könyvjelző nem létezik.
	Élőhely neve	Hiba! A könyvjelző nem létezik.

- 1.2.2. A tervezési területen előforduló közösségi jelentőségű növényfajok **Hiba! A könyvjelző nem létezik.**
Faj magyar neve (tudományos neve)**Hiba! A könyvjelző nem létezik.**
- 1.2.3. A tervezési területen előforduló közösségi jelentőségű állatfajok **Hiba! A könyvjelző nem létezik.**
- 1.2.4. A tervezési területen előforduló egyéb jelentős fajok .**Hiba! A könyvjelző nem létezik.**
- 1.3. Területhasználat**Hiba! A könyvjelző nem létezik.**
- 1.3.1. Művelési ág szerinti megoszlás.....**Hiba! A könyvjelző nem létezik.**
- 1.3.2. Tulajdoni viszonyok**Hiba! A könyvjelző nem létezik.**
- 1.3.3. Területhasználat és kezelés**Hiba! A könyvjelző nem létezik.**
- 3.4.3.1 Mezőgazdaság**Hiba! A könyvjelző nem létezik.**
2. Felhasznált irodalom.....**Hiba! A könyvjelző nem létezik.**
3. Térképek és mellékletek**Hiba! A könyvjelző nem létezik.**



ÚJ MAGYARORSZÁG
VIDÉKFEJLESZTÉSI PROGRAM
2007-2013



„Európai Mezőgazdasági Vidékfejlesztési Alap: a vidéki területekbe beruházó Európa”

I. Natura 2000 fenntartási terv

1. A terület azonosító adatai

1.1 Név

Tervezési terület neve:	Tápiógyörgye-Újszilvási szikesek kiemelt jelentőségű természetmegőrzési terület (a továbbiakban: kjTT)
-------------------------	--

1.2 Azonosító kód

Tervezési terület azonosítója:	HUDI20024
--------------------------------	-----------

1.3 Kiterjedés

Tervezési terület kiterjedése:	1743,58 ha
--------------------------------	------------

1.4 A kijelölés alapjául szolgáló fajok és/vagy élőhelyek

1.4.1 Jelölő élőhelyek

Natura 2000 adatlapon szereplő jelölő élőhelyek:

- 1530* Pannon szikes sztyeppék és mocsarak
- 3260 Alföldektől a hegyvidékekig előforduló vízfolyások *Ranunculion fluitantis* és *Callitricho-Batrachion* növényzettel (a fenntartási tervet megalapozó felmérések nem igazolták az adott élőhelytípus jelenlétét a területen, törlendő az adatlapról). A korábban ide sorolt A5 kategóriába tartozó, többnyire időszakos előfordulású hínárnövényzet a Pannon szikes sztyeppék és mocsarak (1530) élőhely kategóriába tartozik.
- 6250* Síksági pannon löszgyepek (a fenntartási tervet megalapozó felmérések nem igazolták az adott élőhelytípus jelenlétét a területen, törlendő az adatlapról). A korábban ide sorolt gyepterületek, kis területű kiemelkedések, nem löszgyepek, azokon zavart szárazgyep fordul elő.

(a *-gal jelöltek kiemelt jelentőségű közösségi élőhelytípusok)

1.4.2 Jelölő fajok

Natura 2000 adatlapon szereplő jelölő faj:

- dunai tarajosgöte (*Triturus dobrogicus*)
- kisészkű aszat (*Cirsium brachycephalum*)
- lápi póc (*Umbra krameri*)
- mocsári teknős (*Emys orbicularis*)
- molnárgörény (*Mustela eversmannii*)
- réti csík (*Misgurnus fossilis*)
- szivárványos ökle (*Rhodeus sericeus amarus*)
- ürge (*Spermophilus citellus*)
- vágó csík (*Cobitis taenia*)
- vöröshasú unka (*Bombina bombina*)

1.5 Érintett települések

A tervezési terület által érintett helyrajzi számok listáját az európai közösségi jelentőségű természetvédelmi rendeltetésű területekkel érintett földrészeletről szóló 14/2010. (V. 11.) KvVM rendeletet (a továbbiakban: KvVM rendelet) tartalmazza. A Natura 2000 területek által érintett helyrajzi számokat és így a Natura 2000 jogi státuszt is a KvVM rendelet rögzíti, térképi megjelenítéssel is. A jogi jelleg a megosztással keletkező utód helyrajzi számokra is kiterjed.

Pest megye

Település	Érintett terület (ha)	Település területének érintettsége (%)
Tápiógyörgye	1283	24,08
Újszilvás	459,5	11,84

1.6 Egyéb védettségi kategóriák

Típus	Kód	Név	Kiterjedés (ha)	Érintettség (%)	Védetté nyilvánító jogszabály száma
országos jelentőségű védett természeti terület	TK	Tápiógyörgye közigazgatási területén, Tápió-Hajta Vidéke Tájvédelmi Körzet	212,9	12,207	a Tápió-Hajta Vidéke Tájvédelmi Körzet létesítéséről szóló 19/1998. (VI. 25.) KTM rendelet
ex lege védett természeti terület	szikes tó	Bene-szék, Dányi-szék, Görbe-szék, Kis-megyer, Páskom-dűlő, Sáros, Tápiógyörgyei Nagy-szék, Zsidó-szék	123,4*	7,075	a természet védelméről szóló 1996. évi LIII. törvény
országos ökológiai hálózat övezet	magterület	Tápiógyörgye, Újszilvás közigazgatási területén	551,3	31,61	az Országos Területrendezési Tervről szóló 2003. évi XXVI. törvény
országos ökológiai hálózat övezet	ökológiai folyosó	Tápiógyörgye, Újszilvás közigazgatási területén	352,7	20,22	az Országos Területrendezési Tervről szóló 2003. évi XXVI. törvény
országos ökológiai hálózat övezet	puffer terület	Tápiógyörgye, Újszilvás közigazgatási területén	827,8	47,47	az Országos Területrendezési Tervről szóló 2003. évi XXVI. törvény

*a természetvédelméről szóló 1996. évi LIII. törvény 26. § (3) bekezdés szerinti hatósági határozatok hiányában hozzávetőleges adat.

1.7 Tervezési és egyéb előírások

1.7.1 Természetvédelmi kezelési terv

- A Tápió-Hajta Vidéke Tájvédelmi Körzet Természetvédelmi Kezelési Terve (2009-2018.) – jóváhagyás alatt.

1.7.2 Településrendezési eszközök

- Pest Megye Önkormányzata Közgyűlésének 5/2012. (V. 10.) önkormányzati rendelete Pest Megye Területrendezési tervéről
- Tápiógyörgye Községi Önkormányzat 14/2003. (XII.15.) sz. rendelete a község helyi építési szabályzatáról
- Újszilvás Község Önkormányzata képviselő-testületének 8/2010. (XII. 2) rendelete a község helyi építési szabályzatáról.

1.7.3 Körzeti erdőtervek és üzemtervek

A Tápiógyörgye-Újszilvási szikések Natura 2000 terület jelenleg a következő erdőtervezési körzetekhez tartozik:

- Alsó-Tápió Erdőtervezési Körzet
- Nagykőrösi Erdőtervezési Körzet

Hatályos körzeti erdőterv:

A 812 sz. Ceglédi Erdészeti Tervezési Körzet második erdőterve (érvényes: 2007. január 1. – 2016. december 31.)

Az erdőterv a területen nem releváns, mert a területen nincs üzemtervezett erdő.

1.7.4 Körzeti vadgazdálkodási tervek és üzemtervek

- A terület az I/1. Szolnok és dél-hevesi apróvadás vadgazdálkodási körzetbe tartozik.
- Az érintett vadgazdálkodók: 576010-1-4-1 Tápió-mente Egyetértés Vadásztársaság

1.7.5 Halgazdálkodási tervek

- Hasznosító: Nagykáta és Vidéke Horgászegyesület.
- Halgazdálkodási terv száma: 62/2010

1.7.6 Vízyűjtő-gazdálkodási terv

- Vízyűjtő-gazdálkodási terv 2.12 Nagykőrösi-homokhát részvízyűjtő alegység, 2010. április; Vízügyi és Környezetvédelmi Központi Igazgatóság; Közép-Tisza-vidéki Környezetvédelmi- és Vízügyi Igazgatóság

1.7.7 Egyéb tervek

- A területet érintő egyéb terv nem áll rendelkezésre.

1.7.8 Jogerős engedélyek

- A Duna-Ipoly Nemzeti Park Igazgatóság kaszálási és legeltetési engedélye a TK részeként védett tápiógyörgyei Gulya-gyepre.

2. Veszélyeztető tényezők

A veszélyeztető tényezők felsorolásánál figyelembe vettük a Natura adatlapon felsorolt tényezőket, és azok alapján, az aktuális állapotra alakítva módosítottunk rajta. Az érintett terület %-os nagyságát a kJT teljes területéhez viszonyítva adjuk meg.

Belső veszélyeztető tényezők:

Kód	Veszélyeztető tényező neve	Jelentősége (H = nagy, M = közepes, L = kis jelentőségű)	Érintett terület nagysága (%)	Milyen jelölő élőhelyre vagy fajra és milyen módon gyakorol hatást?
A01	Földművelés	H	70	Pannon szikes sztyeppék és mocsarak (1530). Szomszédos szántóterületekről érkező negatív hatások, esetleges elszántások jelentenek veszélyt.
A03.01	intenzív, vagy intenzívebb kaszálás	L	10	Pannon szikes sztyeppék és mocsarak (1530). Fajösszetétel változását, gyomosodást, inváziós fajok betelepülését, elszaporodását okozza.
A04.02.01	alullegetetés szarvasmarhával	L	20	Pannon szikes sztyeppék és mocsarak (1530). Fajösszetétel változást okoz.
A04.03	pásztorkodás felhagyása, legeltetés hiánya	M	20	Pannon szikes sztyeppék és mocsarak (1530), ürge (<i>Spermophilus citellus</i>). Jelölő élőhelyek, fajok eltűnése, visszaszorulása a cserjésedés, erdősülés előrehaladtával.
A06.01.01	élelmezési célú, intenzív növénytermesztés	M	30	Pannon szikes sztyeppék és mocsarak (1530). Szomszédos szántóterületekről érkező negatív hatások jelentenek veszélyt.
A07	biocid termékek, hormonok, kemikáliák használata	M	30	Pannon szikes sztyeppék és mocsarak (1530). Szomszédos szántóterületekről érkező hatások, melyek fajszámcsökkenéshez, és összetétel változáshoz vezetnek.
F02.01.01	varszás	L	5	Réti csík (<i>Misgurnus fossilis</i>), vágó csík (<i>Cobitis taenia</i>). Egyedszám számcsökkenéshez vezet.
F02.01.02	hálózás	L	5	A következő fajokra jelent veszélyt: mocsári teknős (<i>Emys orbicularis</i>), vöröshasú unka (<i>Bombina bombina</i>), szívárványos ökle (<i>Rhodeus sericeus amarus</i>), réti csík (<i>Misgurnus fossilis</i>), vágó csík (<i>Cobitis taenia</i>). Egyedszám számcsökkenéshez vezet.
I01	idegenhonos inváziós fajok jelenléte	M	5	Pannon szikes sztyeppék és mocsarak (1530), kiséfű aszat (<i>Cirsium brachycephalum</i>). Az élőhelyeket teljesen átalakítja,

				megszűnésükhöz vezet, a fajok az élőhely átalakulásával eltűnnek.
J02.01	talajfeltöltés, lecsapolás, kiszáritás, általános	M	20	Pannon szikes sztyeppék és mocsarak (1530), kisészkű aszat (<i>Cirsium brachycephalum</i>), dunai tarajosgöte (<i>Triturus dobrogicus</i>), mocsári teknős (<i>Emys orbicularis</i>), vöröshasú unka (<i>Bombina bombina</i>), szivárványos ökle (<i>Rhodeus sericeus amarus</i>), réti csík (<i>Misgurnus fossilis</i>), vágó csík (<i>Cobitis taenia</i>). Az élőhely megszűnéséhez, átalakulásához és a fajok eltűnéséhez vezet.
J02.05.03	állóvizek vízháztartásának megváltoztatása	M	80	Pannon szikes sztyeppék és mocsarak (1530), dunai tarajosgöte (<i>Triturus dobrogicus</i>), vöröshasú unka (<i>Bombina bombina</i>). Az élőhely megszűnéséhez, átalakulásához és a fajok eltűnéséhez vezet.
K01.03	kiszáradás	M	80	Pannon szikes sztyeppék és mocsarak (1530), kisészkű aszat (<i>Cirsium brachycephalum</i>), dunai tarajosgöte (<i>Triturus dobrogicus</i>), mocsári teknős (<i>Emys orbicularis</i>), vöröshasú unka (<i>Bombina bombina</i>), szivárványos ökle (<i>Rhodeus sericeus amarus</i>), réti csík (<i>Misgurnus fossilis</i>), vágó csík (<i>Cobitis taenia</i>). A terület klimatikus okokból történő szárazodása a vízhez kötött élőhelyek és szervezetek visszaszorulását, szélsőséges esetben eltűnését okozza.

A területre kívülről ható veszélyeztető tényezők:

Kód	Veszélyeztető tényező neve	Jelentősége (H = nagy, M = közepes, L = kis jelentőségű)	Érintett terület nagyága (%)	Milyen jelölő élőhelyre vagy fajra és milyen módon gyakorol hatást?
E03.03	inert hulladék	M	1	Pannon szikes sztyeppék és mocsarak (1530). A hulladék lerakása károsítja az élőhelyeket és fajokat, járulékos hatásként megjelenik a gyomosodás.
G01.03.02	terepjáróval végzett tevékenység	L	20	Molnárgörény (<i>Mustela eversmannii</i>). Az élőhelyeket közvetlenül károsítja, teret nyit a gyomosodásnak.
H01.04	diffúz felszíni vízszennyezés áradás, vagy a lefolyó csapadékvíz miatt	M	10	Dunai tarajosgöte (<i>Triturus dobrogicus</i>), szivárványos ökle (<i>Rhodeus sericeus amarus</i>), réti csík (<i>Misgurnus fossilis</i>), vágó csík (<i>Cobitis taenia</i>). Élőhely-degradációt, szervesanyag-feldúsulást okoz.

H01.05	diffúz felszíni vízszennyezés mezőgazdasági, vagy erdészeti tevékenység miatt	L	20	Dunai tarajosgöte (<i>Triturus dobrogicus</i>), szívárványos ökle (<i>Rhodeus sericeus amarus</i>), réti csík (<i>Misgurnus fossilis</i>), vágó csík (<i>Cobitis taenia</i>). Élőhely-degradációt, szervesanyag-feldúsulást okoz.
H02.06	mezőgazdasági és erdészeti tevékenységből származó diffúz talajvízszennyezés	M	20	Pannon szikes sztyeppék és mocsarak (1530). Élőhely-degradációt, szervesanyag-feldúsulást okoz.
H02.07	nem csatornázott területről származó diffúz talajvízszennyezés	M	1	Pannon szikes sztyeppék és mocsarak (1530). Élőhely-degradációt, szervesanyag-feldúsulást okoz.
H02.08	települések diffúz talajvíz szennyezése	M	1	Pannon szikes sztyeppék és mocsarak (1530), dunai tarajosgöte (<i>Triturus dobrogicus</i>). Élőhely-degradációt, szervesanyag-feldúsulást okoz.

A tervezési területen jövőben ható veszélyeztető tényező nem ismert.

3. Kezelési feladatok meghatározása

3.1 Természetvédelmi célkitűzés, a terület rendeltetése

Rendeltetés: A terület elsődleges és stratégiai jellegű rendeltetése az alföldi szikes élőhelytípusok, valamint a hozzá kötődő fajkészlet minél nagyobb változatosságú megőrzése. A jó állapotú pannon szikes sztyeppék és mocsarak kiterjedésének, szerkezetének, fajkészletének megőrzése. A területen szétválaszthatatlanul fonódik össze a természetvédelmi kezelés a fenntartható tájhasználattal (elsősorban a gyepgazdálkodással), mely az értékes élőhelyek mintázatának stabilizálását is jelenti.

Célkitűzés:

- Elsődleges célkitűzés a terület vízellátottságának aktív javítása. A szikes tavak vízháztartásának javítása, a vízpótlás/vízvisszatartás rendszerének, különösen a tápiógyörgyei Gulya-gyep területén kidolgozása, megvalósítása. Az Ilike-ér Egyesült- Tápióból történő tartós vízellátásának kidolgozása, megvalósítása.
- Az élőhelyek belső területi csökkenésének, feldarabolódásának felszámolása.
- Prioritásként említhető még az inváziós fajok (selyemkóró (*Asclepias syriaca*), kanadai aranyvessző (*Solidago canadensis*), zöld juhar (*Acer negundo*), fehér akác (*Robinia pseudoacacia*), bálványfa (*Ailanthus altissima*)) terjedésének megállítása, állományaik csökkentése.
- Ehhez kapcsolódóan az aktuális természeti állapothoz igazodó legeltetési/kaszálási rendszer kialakítása a túlhasználat/alulhasználat elkerülése érdekében, illetve a szikes gyepterületek legeltetésbe vonása.
- A szikes gyepeket veszélyeztető zárvány, illetve belvizes szántó területek extenzív gyepterületekké alakítása.
- A vízvezető árkok rendszerének felülvizsgálata, az élő helyek vízviszonyaira negatív hatással levő árkok felszámolása.
- A vízjárást negatívan befolyásoló vízrendezési beavatkozások a területen nem végezhetőek.
- A területen rendszeresen fészkelő védett és fokozottan védett parti madarak (nagy goda (*Limosa limosa*), piroslábú cankó (*Tringa totanus*), gólyatöcs (*Himantopus himantopus*) és a nagy méretű

természetes vagy mesterséges odúhoz kötődő szalakóta (*Coracias garrulus*) élőhelyeinek megőrzése.

3.2 Kezelési javaslatok

A 275/2004. (X. 8.) Korm. rendelet 4.§ 5. pontja alapján „(5) A fenntartási terv a Natura 2000 terület kezelésére vonatkozó javaslatokat, valamint ezek megvalósításának lehetséges eszközeit tartalmazza, és jogszabály eltérő rendelkezése hiányában kötelező földhasználati szabályokat nem állapít meg.”

Az itt megfogalmazott előírás-javaslatok célja, hogy a kezelési egységekben előforduló közösségi jelentőségű értékek, a jelenlegi gazdálkodási gyakorlat és adottságok alapján javaslatot tegyenek a gazdálkodás kívánatos módjára. Ennek érdekében itt megfogalmazásra kerülnek olyan előírás-javaslatok, amelyek alapul szolgálnak a jövőbeli támogatási programok kidolgozásához. A gazdálkodók számára ezek az előírás-javaslatok a jelen terv alapján kötelezettséget nem jelentenek, betartásuk csak támogatási programokon keresztül, önkéntes vállalás formájában válhat csak kötelezővé. A már más jogszabály vagy hatósági eszköz alapján létező előírások esetében azok kötelező jellegét értelemszerűen az azt megalapozó jogszabály, vagy hatósági eszköz támasztja alá, jelen fenntartási terv ezekre az előírásokra csak utalást tesz.

Az alábbi előírások a Tápiógyörgye-Újszilvási szikesek Natura 2000 terület országos jelentőségű védett természeti területet nem érintő részeire ajánlásként vonatkoznak, azonban az országos jelentőségű védett természeti területeken (Tápió-Hajta Vidéke Tájvédelmi Körzet, ex lege védett szikes tavak) a hatósági eljárások során egyéb jogszabályok alapján érvényesíteni kell azokat.

3.2.1 Élőhelyek kezelése

A terület kezelésére vonatkozó javaslatokat a gazdálkodáshoz nem köthető kezelési javaslatok tárgyalásával kezdjük, utána következnek a gazdálkodáshoz köthető kezelési javaslatok.

A **gazdálkodáshoz nem köthető kezelési javaslatokhoz** tartoznak a beruházásokat, fejlesztéseket, területrendezést, vállalkozásokat, illetve az ipari tevékenységeket és turizmust érintő, az adott területre aktuálisan vonatkozó elvek, előírások, valamint a kritikus pontok beazonosítása.

Ezután következnek a **mező-, erdő-, vad- és vízgazdálkodáshoz köthető kezelési javaslatok**. Ezeket először kezelési egységek, majd gazdálkodási módok szerint csoportosítva adjuk meg. **Kezelési egységnek** azt a funkcionálisan egybe tartozó csoportot nevezzük, ami azonos kezelést igénylő élőhelyeket foglal magában, az előírt kezeléseket betartása által biztosítva a területen található jelölő értékek (fajok és/vagy élőhelyek) megőrzését. Az azonos kezelési egységbe tartozó élőhelyek különböző élőhelytípusba is tartozhatnak, és elhelyezkedésük pontszerű, egymástól távoli is lehet; a hangsúly azon van, hogy kezelés szempontjából azonos igényűek. A kezelési egységek lehatárolása alapvetően élőhelyek alapján történt, figyelembe véve a településrendezési eszközök meghatározta adottságokat (kijelölt gazdasági területek).

Gazdálkodáshoz nem köthető javaslatok

A területen a vizes élőhelyek fenntartásához, fejlesztéséhez kapcsolódó, a természetvédelmi kezelésekhöz tartozó, valamint a terület bemutatását szolgáló beruházások támogatandók. Ilyen beruházások lehetnek:

- természetvédelmi célú vízgazdálkodás lehetőségeinek kialakítása, árasztásos vízpótlás megvalósítása érdekében a meglévő árokrendszerek, zsilipek felülvizsgálata,
- oktatási- és bemutatóhelyek létesítése.

A gazdálkodáshoz nem köthető, valamint a Natura 2000 terület fenntartásához, fejlesztéséhez, bemutatásához nem szükséges beruházások kerülendők – különösen a területen jellemző következő tevékenységek: 20kV-os és 0,4 kV-os légvezetékek építése, mezőgazdasági földutak burkolt úttá történő kialakítása.

Kezelési egységek

A tervekészítés során a teljes kiemelt jelentőségű természetmegőrzési területre vonatkozó ÁNÉR alapú élőhelytérkép készült (2013). Az azonos kezelést igénylő élőhelyek és élőhelykomplexumok alapján az alábbi kezelési egységeket határoltuk le:

1. KE1: Kaszálással és legeltetéssel hasznosítható területek
2. KE2: Fasorok, cserje- és erdősávok
3. KE3: Szántók
4. KE4: Erősen leromlott és beépített élőhelyek

1. Kezelési egység kódja, neve: KE-1: Kaszálással és legeltetéssel hasznosítható területek

Kezelési egység meghatározása:

Ide tartoznak a területen található nagyobb kiterjedésű mocsaras élőhelyek és a szintén nagy kiterjedésben megtalálható szikes rétek, valamint a kis terület aránnyal megjelenő száraz-félszáraz gyepek.

Kezelési egység megfeleltetése:

ÁNÉR-kód:

F1b – Cickóros puszták

F2 – Szikes rétek

F4 – Üde mézpázsitos szikfokok

F5 – Padkás szikesek, szikes tavak iszap- és vakszik növényzete

OC – Jellegtelen száraz-félszáraz gyepek

Natura élőhelytípus: Pannon szikes sztyeppék és mocsarak (1530)

Kezelési egységre vonatkozó általános javaslatok:

Ezen élőhelyek számára a kaszálás az ideális kezelési mód, azonban a tavaszi magasabb vízállás miatt a területekre nem szabad korán rámenni a tavaszi időszakban virágzó, termést érlelő növények közül több is értékes faj a területen, a kaszálás legkorábbi javasolt időpontja június 20. A kezelési egységbe tartozó területeken a sarjülegeltetés is megengedhető, azonban a február 15. és június 30. közötti időszakban nemkívánatos

Gazdálkodáshoz köthető kezelési előírás-javaslatok:

Kötelezően betartandó előírások:

Az „ex lege” védett természeti területek esetében figyelembe kell venni a természet védelméről szóló 1996. évi LIII. törvény előírásait.

Gyepek esetében a 275/2004 (X.8) Kormányrendelet az európai közösségi jelentőségű természetvédelmi rendeltetésű területekről, valamint a 269/2007. (X. 18.) Korm. rendelet a NATURA 2000 gyepterületek fenntartásának földhasználati szabályairól rendelkeznek a kötelezően betartandó előírásokról.

A *vízgazdálkodásról* szóló 1995. évi LVII. törvény (a továbbiakban Vgtv.) 28.§ (1) alapján a közcélú, illetve saját célú vízi létesítmény megépítéséhez (vízellátottság aktív javítása, vízpótlás/ vízviszatarítás rendszerének kialakítása) átalakításához és megszüntetéséhez (létesítési engedély), továbbá annak használatbavételéhez, üzemeltetéséhez, valamint minden vízhasználathoz (üzemeltetési engedély) vízjogi engedély szükséges.

A terület több vízfolyás, illetve állóvíz medrét és parti sávját érinti. A vízfolyások és állóvizek környezetében figyelembe kell venni a nagyvízi meder, a parti sáv, a vízjárta és a fakadó vizek által veszélyeztetett területek használatáról, valamint a folyók esetében a nagyvízi mederkezelési terv készítésének rendje és tartalmára vonatkozó szabályokról szóló 83/2014. (III. 14.) Korm. rendelet.

120/1999. (VIII. 6.) Korm. rendelet a vizek és a közcélú vízi létesítmények fenntartására vonatkozó feladatokról.

Önkéntesen vállalható előírás-javaslatok:

Kód	Gyepterületekre vonatkozó előírások
GY01	Felülvetés nem megengedett.
GY02	Vegyszeres gyomirtás nem megengedett.
GY09	Fogasolás nem megengedett.
GY10	Tárcsázás nem megengedett.
GY11	Hengerezés nem megengedett.
GY12	Gyepszellőztetés nem megengedett.
GY13	Kiszántás nem megengedett.
GY14	Felázott talajon mindennemű munkavégzés tilos.
GY17	Cserjeirtás nem megengedett.
GY22	Legeltetéssel és/vagy kaszálással történő hasznosítás.
GY23	Biztosítani kell a felhalmozódott fűavar eltávolítását.
GY24	A gyepek természetvédelmi szempontú égetése csak a működési terület szerinti nemzeti park igazgatóság egyedi írásos-véleménye alapján történhet.
GY26	Inváziós fásszárúak mechanikus irtása kötelező.
GY27	Nem speciális növényvédőszer kijuttatása esetén inváziós fásszárúak vegyszeres irtása, a területileg illetékes hatóság engedélye alapján lehetséges.

GY28	A gyepek cserjésedését meg kell akadályozni, azonban a szórtan jelentkező őshonos cserjék megőrzésére törekedni kell.
GY29	Cserjeirtás csak szeptember 1. és február 28. közötti időszakban lehetséges.
GY31	A cserjeirtás megkezdésének időpontját legalább 5 nappal korábban írásban a működési terület szerinti nemzeti park igazgatóságnak be kell jelenteni, valamint a meghagyásra szánt cserjéket, cserjefoltokat a működési terület szerint érintett NPI-gal egyeztetni kell.
GY33	A gyepterületen előforduló őshonos hagyásfák, hagyásfa csoportok (delelő fák), valamint cserjés foltok eltávolítása nem megengedett.
GY34	Gyepterületen előforduló, 1,5 m-nél magasabb tájidegen faegyedeket lábon állva kell vegyszeres kezelésben részesíteni (törzs megfűrése, vegyszer injektálása); a hatékonyság érdekében a vegyszert is alkalmazó munkát fafajtól függően a vegetációs időszak kezdetén (április-május) vagy végén (augusztus-szeptember) kell elvégezni.
GY41	Legeltetési sűrűség 0,2-1,0 ÁE/ha.
GY45	A legeltetés április 24. és október 31. között lehetséges.
GY48	Szakaszoló legeltetés esetén legeltetési terv készítése és egyeztetése a működési terület szerinti nemzeti park igazgatósággal.
GY57	Villanypásztor csak a működési terület szerinti nemzeti park igazgatóság írásos véleménye alapján alkalmazható.
GY58	Inváziós növényekkel fertőzött gyepben csak a mentesítést követően lehet legeltetni.
GY61	A gyepen legelésbizárt terület kialakítása szükséges, ami nem haladja meg a parcella 20%-át.
GY64	Kaszáló sarjűlegeltetése megengedett a kaszálás napjától számított 30 napon belül megkezdni tilos.
GY67	Legeltethető állatfaj: szarvasmarhafélék.
GY68	Legeltethető állatfaj: juh.
GY69	Legeltethető állatfaj: kecske.
GY70	Legeltethető állatfajok: lófélék (ló, szamár).
GY73	Kaszálás június 30. után lehetséges.
GY80	A gyepet évente csak egyszer lehet kaszálni.
GY92	A gyepterület kaszálása, szárzúzása esetén min. 10 cm-es fűtarló biztosítása.
GY99	A kaszálatlan területet évente más helyen kell kialakítani.
GY101	Amennyiben inváziós gyomokkal fertőzött területen költ fokozottan védett madár, a terület tisztítását csak a megengedett kaszálási időpont után szabad kezdeni.
GY102	A kaszálás során az inváziós fajokat nem tartalmazó szegély élőhelyek a kaszálatlan területbe bele tartozhatnak.
GY103	Fokozottan védett földön fészkelő madárfaj fészkének, fiókáinak megtalálása esetén a betakarítást, illetve a kaszálást azonnal be kell fejezni és haladéktalanul értesíteni kell a működési terület szerinti nemzeti park igazgatóságot és javaslata alapján a talált fészkek körül 0,5-1 hektáros védőterületet kell kialakítani.

GY104	Tisztító kaszálás csak az inváziós gyomnövényekkel fertőzött foltokon lehetséges.
GY109	A lekaszált inváziós növényeket a területről el kell távolítani a kaszálást követő 30 napon belül.
GY112	Tisztító kaszálás, szárzúzás szeptember 1. után kezdhető meg, amely alól kivételt képez július 15-ei dátummal az inváziós növényfajok konkrét állományait érintő kaszálás és szárzúzás.
GY116	A területen trágyadepónia, széna és szalmakazlak elhelyezése tilos.
GY117	Éjszakázó helyek és ideiglenes karámok helyét a működési terület szerinti nemzetipark-igazgatósággal egyeztetni szükséges.
V08	Nyílt vízfelületek kialakítása legeltetési állattartás segítségével.
V55	Nádgazdálkodás a területen tilos.

Élőhelyrekonstrukciós és élőhelyfejlesztési javaslatok:

A területen alkalmi fészkelőként előforduló védett és fokozottan védett parti madarak (bölömbika (*Botaurus stellaris*), gólyatöcs (*Himantopus himantopus*), fattyúszerkő (*Chlidonias hybrida*), nagy goda (*Limosa limosa*), pirosábú cankó (*Tringa totanus*)) életfeltételének javítása érdekében javasolt nyílt vízfelületek kialakítása legeltetési állattartás alkalmazásával. A szikes mocsarak és tavak kialakulásával a Natura 2000 jelölő élőhely Pannon szikes sztyeppék és mocsarakba (1530) tartozó élőhelyek változatossága is nő.

Vadgazdálkodási javaslatok:

VA01	Szóró, szózó vagy etetőhely a működési terület szerinti nemzeti park igazgatósággal egyeztetett helyszínen alakítható ki.
------	---

Kezelési javaslatok indoklása:

Az évszázados tájhasználat lényegi elemeit átvevő előírási javaslatok betartása ideális feltételeket teremt a Pannon szikes sztyeppék és mocsarak (1530) jelölő élőhely fennmaradásának, illetve kiterjedésének megőrzése érdekében. A meghatározott legelő állategység és legeltetési mód biztosítja a gyep megfelelő állapotát, mind az alul-, mind a túllegeltetést kizárja. A megfelelő terület használat a Natura 2000 jelölő és egyéb védett, fokozottan védett fajok (fátyolos nőszirm (*Iris spuria*), kisészkü aszat (*Cirsium brachycephalum*)) életfeltételeit is biztosítja.

2. Kezelési egység kódja, neve: KE-2 Fazorok, cserje- és erdősávok

Kezelési egység meghatározása:

Ide tartoznak a terület északkeleti felén található kis kiterjedésben előforduló, őshonos és nem őshonos fajokból álló, kis kiterjedésű, facsoportok, fazorok, erdősávok.

Kezelési egység megfeleltetése:

ÁNÉR-kód: RA - Őshonos fajú facsoportok, fazorok, erdősávok.

S7 - Nem őshonos fajú facsoportok, erdősávok és fazorok

Natura élőhelytípus: a kezelési egység nem érint Natura 2000 élőhelytípust.

Kezelési egységre vonatkozó kezelési javaslatok:

Kezelést nem igényel (nem őshonos cserje- és faegyedek szomszédos területekre történő esetleges áttérjedését ettől függetlenül meg kell akadályozni).

Gazdálkodáshoz köthető kezelési előírás-javaslatok:**Kötelezően betartandó előírások:**

Natura 2000 kijelölés alatt álló erdők esetében a természet védelméről szóló 1996. évi LIII. törvény, illetve az erdőről, az erdő védelméről és az erdőgazdálkodásról szóló 2009. évi XXXVII. törvény rendelkezik a kötelezően betartandó előírásokról.

Önkéntesen vállalható előírás-javaslatok:

Kód	Kategória	Erdőterületekre vonatkozó kezelési előírás-javaslatok
E69	inváziós növényfajok visszaszorítása	A környező gyepterületek védelme érdekében az erdészeti tájidegen fajok alkotta állományok terjeszkedésének megakadályozása.
E70	inváziós növényfajok visszaszorítása	<p>Az intenzíven terjedő növényfajok elleni vegyszer használata a következő előírások mellett:</p> <ul style="list-style-type: none"> • Az ellenőrizhetőség biztosítása érdekében a vegyszerbe minden esetben színező anyag keverése. • Javasolt alkalmazási idő: lágyszárú: május-június, faszárú: augusztus-szeptember. • Alkalmazás – a faszárú fajok visszaszorítása érdekében – kéregre kenéssel, tuskóecseteléssel, fainjektálással, nem légi úton történő permetezéssel, ártéren – a gyalogakác kivételével – fainjektálással. • Az alkalmazható szerek lehetőleg környezetbarát, gyorsan felszívódó hatóanyagúak, szelektív kijuttatásra alkalmasak legyenek, melyek levélen vagy kambiumon keresztül felszívódnak és a növény sarjadásmentes irtását biztosítják. • Erdészeti felhasználásra engedélyezett készítmények alkalmazása (az engedélyokiratban foglalt módon, az egyéb vonatkozó jogszabályi előírások betartásával, a kijuttatáshoz szükséges hatósági engedélyek birtokában). • Megfelelő vastagságú egyedek esetében injektálás, kéreghántás vagy levágás után a vágásfelület pontpermetezése, illetve kenése útján alkalmazható vegyszer. • Vékonyabb egyedek, illetve korábbi kezelés után kihajtó sarjak esetében levélen felszívódó gyomirtó alkalmazása, csöppenésmentes kijuttatással.

Élőhelyrekonstrukciós és élőhelyfejlesztési javaslatok:

A kezelési egységet konkrétan érintő rekonstrukciós és fejlesztési javaslatok nincsenek.

Vadgazdálkodási javaslatok

VA01	Szóró, szózó vagy etetőhely a működési terület szerinti nemzeti park igazgatósággal egyeztetett helyszínen alakítható ki.
------	---

Kezelési javaslatok indoklása:

A kezelési javaslatok, a tájidegen, inváziós fajok terjedésének megakadályozásával biztosítják az őshonos Natura jelölő gyepterületek fennmaradását, megakadályozzák fajkészletük átalakulását. Ugyanakkor a nem őshonos facsoportok is élőhelyet biztosíthatnak a

madárvédelmi irányelv első mellékletében szereplő szalakótának (*Coracias garrulus*), kis örgébicsnek (*Lanius minor*), töviszúró gébicsnek (*Lanius collurio*)

3. Kezelési egység kódja, neve: KE-3: szántó

Kezelési egység meghatározása: Ebbe a kezelési egységbe a terület főként középső és déli részén elhelyezkedő egyéves és évelő szántóföldi kultúrák tartoznak. A területen igen nagy kiterjedésben található egyéves szántóföldi kultúrák, amelyeket főként korábbi gyepes élőhelyek helyén alakítottak ki. A távlati cél ezen szántóterületek visszagyepesítése, ez azonban sajnos nagyon nehezen megvalósítható.

Kezelési egység megfeleltetése:

ÁNÉR-kód: T1 - Egyéves, intenzív szántóföldi kultúrák,
T2 – Évelő szántóföldi kultúrák.

Natura élőhelytípus: a kezelési egység nem érint Natura 2000 élőhelytípust.

Kezelési egységre vonatkozó általános javaslatok:

A szántók kezelésénél az extenzív termelésre törekvés a legfontosabb feladat.

Gazdálkodáshoz köthető kezelési előírás-javaslatok:

Kötelezően betartandó előírások:

Az európai közösségi jelentőségű természetvédelmi rendeltetésű területekről szóló 275/2004. (X. 8.) Kormányrendeleten kívül a szántó művelési ágba eső Natura 2000 területekre nem vonatkozik egyéb kötelezően betartandó előírás.

Önkéntesen vállalható előírás-javaslatok:

Kód	Szántóterületekre vonatkozó előírások
SZ01	Napnyugtától napkeltéig gépi munkavégzés tilos.
SZ04	Pillangósok esetén természetkímélő kaszálás, vadriasztó lánc használata kötelező.
SZ05	Évelő szálás pillangós takarmánynövények betakarítása esetén minden kaszáláskor táblánként legalább 5%, de legfeljebb 10% kaszátlan területet kell hagyni.
SZ09	A növénytermesztéssel kapcsolatos technológiai munkálatok során bármilyen depóniát csak szántókon lehet létrehozni, és ott legfeljebb 2 hónapig lehet tárolni.
SZ10	Trágya, műtrágya: természetes vizektől mért 200 m-en belül trágya, műtrágya nem deponálható.
SZ19	Kizárólag környezetkímélő besorolású növényvédő szerek alkalmazása engedélyezett.
SZ21	Légi kivitelezésű növényvédelem és tápanyag-utánpótlás tilos.
SZ24	Totális gyomirtó szerek használata nem engedélyezhető a területen.
SZ29	Mozaikos kisparcellás gazdálkodás folytatása, ahol egy tábla mérete legfeljebb 5 hektár.
SZ43	Fás szárú és lágyszárú energetikai ültetvény telepítése tilos.
SZ45	Öntözés tilos.
SZ46	Melioráció tilos.
SZ48	Drénezés tilos.

SZ49	Az időszakos- és állandó vízállások körül 3 méteres szegélyben talajművelés nem végezhető.
SZ52	Szántó füves élőhelyé alakítása gyeptelepítéssel.
SZ53	Szántó füves élőhelyé alakítása spontán felhagyással.
SZ62	Telepítés előtt, valamint a program teljes ideje alatt műtrágya és bármilyen szerves trágya kijuttatása tilos.

Élőhelyrekonstrukciós és élőhelyfejlesztési javaslatok:

Natura 2000 területeken szántó művelési ágban hasznosított parcellák esetében a gazdálkodó dönt a művelési ágról, ezért amennyiben mutatkozik rá gazdálkodói szándék, természetvédelmi szempontból a visszagyepesítés, valamint mezővédő erdősávok telepítése javasolt.

Elsősorban a jelölő élőhelyekkel szomszédos vagy zárvány, illetve belvizes szántókat javasolt gyepesíteni.

A gyepesítés történhet spontán felhagyással, magvetéssel. A gyepesítés során műtrágya és szerves trágya kijuttatása nem javasolt.

Vadgazdálkodási javaslatok

VA01	Szóró, szóó vagy etetőhely a működési terület szerinti nemzeti park igazgatósággal egyeztetett helyszínen alakítható ki.
------	--

Kezelési javaslatok indoklása:

Az agrotechnikai előírás javaslatok az élővilág általános védelme érdekében javasoltak. A különböző vegyszerhasználati korlátozás-javaslatok a környező jelölő gyepek védelmében fontosak, ugyanis a bemosódó műtrágyák, illetve vegyszerek károsítják a gyepeket, gyomosodás indul meg, illetve ezáltal könnyebben megtelepednek az inváziós növényfajok. Az előírás-javaslatok másik csoportja rekonstrukciós jellegű: ott, ahol nem kiemelkedően gazdaságos a mezőgazdasági termelés, a gyepterület növelése érdekében és idővel, hosszú távon a jelölő élőhelyek kiterjedésének növekedése érdekében javasoljuk ezen szántók visszagyepesítését.

4. Kezelési egység kódja, megnevezése: KE4 - Erősen leromlott és beépített élőhelyek

Kezelési egység meghatározása:

Ebbe a kezelési egységbe tartoznak a területen kis kiterjedésben megjelenő Tanyák, családi gazdaságok, valamint út-és vasúthálózat.

Kezelési egység megfeleltetése:

ÁNÉR-kód: U10 - Tanyák, családi gazdaságok

U11 – út-és vasúthálózat

Natura élőhelytípus: a kezelési egység nem érint Natura 2000 élőhelytípust.

Kezelési egységre vonatkozó általános javaslatok:

A kezelési egységben reális cél az ide tartozó élőhelyek további kiterjedésének megakadályozása.

Gazdálkodáshoz köthető kezelési előírás-javaslatok:

Kötelezően betartandó előírások. Az európai közösségi jelentőségű természetvédelmi rendeltetésű területekről szóló 275/2004. (X. 8.) Kormányrendeleten kívül a szántó művelési ágba eső Natura 2000 területekre nem vonatkozik egyéb kötelezően betartandó előírás.

Önkéntesen vállalható előírás-javaslat:

Kód	Kategória	Erdőterületekre vonatkozó kezelési előírás-javaslatok
E69	inváziós növényfajok visszaszorítása	A környező gyepterületek védelme érdekében az erdészeti tájidegen fajok alkotta állományok terjeszkedésének megakadályozása.
E70	inváziós növényfajok visszaszorítása	<p>Az intenzíven terjedő növényfajok elleni vegyszer használata a következő előírások mellett:</p> <ul style="list-style-type: none"> • Az ellenőrizhetőség biztosítása érdekében a vegyszerbe minden esetben színező anyag keverése. • Javasolt alkalmazási idő: lágyszárú: május-június, faszárú: augusztus-szeptember. • Alkalmazás – a faszárú fajok visszaszorítása érdekében – kéregre kenéssel, tuskóecseteléssel, fainjektálással, nem légi úton történő permetezéssel, ártéren – a gyalogakác kivételével – fainjektálással. • Az alkalmazható szerek lehetőleg környezetbarát, gyorsan felszívódó hatóanyagúak, szelektív kijuttatásra alkalmasak legyenek, melyek levélen vagy kambiumon keresztül felszívódnak és a növény sarjadásmentes irtását biztosítják. • Erdészeti felhasználásra engedélyezett készítmények alkalmazása (az engedélyokiratban foglalt módon, az egyéb vonatkozó jogszabályi előírások betartásával, a kijuttatáshoz szükséges hatósági engedélyek birtokában). • Megfelelő vastagságú egyedek esetében injektálás, kéreghántás vagy levágás után a vágásfelület pontpermetezése, illetve kenése útján alkalmazható vegyszer. • Vékonyabb egyedek, illetve korábbi kezelés után kihajtó sarjak esetében levélen felszívódó gyomirtó alkalmazása, csöppenésmentes kijuttatással.

Élőhelyrekonstrukciós és élőhelyfejlesztési javaslatok:

A kezelési egységben a rekonstrukciós tevékenység a környező jelölő élőhelyekre potenciálisan veszélyt jelentő inváziós fajok eltávolítása.

Vadgazdálkodási javaslatok

A kezelési egységet konkrétan érintő vadgazdálkodási javaslatok nincsenek.

Kezelési javaslatok indoklása:

A kezelési javaslatok, a tájidegen, inváziós fajok terjedésének megakadályozásával biztosítják az őshonos Natura jelölő gyepterületek fennmaradását, megakadályozzák fajkészletük átalakulását.

Művelési ág/kezelési egység

A gazdálkodáshoz köthető kezelési javaslatokat a kezelési egységek és a gazdálkodási módok szerint csoportosítva az alábbi táblázat mutatja be.

	Gyep	Erdő	Szántó	Vizes élőhely	Vadgazdálkodás
KE1: Kaszálással és legeltetéssel hasznosítható területek	GY01, GY02, GY03, GY05, GY06, GY07, GY09, GY10, GY11, GY12, GY13, GY14, GY16, GY17, GY22, GY23, GY24, GY26, GY27, GY28, GY29, GY31, GY33, GY34, GY36, GY41, GY45, GY47, GY48, GY57, GY58, GY61, GY64, GY67, GY68, GY69, GY70, GY73, GY80, GY83, GY84, GY85, GY87, GY92, GY93, GY99, GY101, GY102, GY103, GY104, GY109, GY112, GY115, GY116, GY117	-		V08, V55,	VA01
KE2: Fasorok, cserje- és erdősávok	-	E69E70	-	-	VA01
KE3: Szántók		-	SZ01, SZ04, SZ05, SZ09, SZ10, SZ19, SZ21, SZ24, SZ29, SZ43, SZ45, SZ46, SZ48, SZ49, SZ53, SZ52, SZ62		VA01
KE4: Erősen leromlott és beépített élőhelyek	-	E69, E70	-	-	-

1. táblázat

Vadgazdálkodás

A kJT egységén a Tápió-mente Egyetértés Vadásztársaság gazdálkodik. Alapvetően apróvadás (nyúl, fácán) térség.

- **optimális vadállomány vadfajonkénti létszáma:** vaddisznó és szarvas állományát minimum szintre ajánlott vinni, őzrel jelenleg természetvédelmi probléma nincs, de legfeljebb a jelenlegi szinten javasolt tartani
- **vadgazdálkodás-vadászat**
 - **időbeni:** jogszabályban rögzített megfelelő
 - **módbeli:** jogszabályban rögzített megfelelő
 - **eszközbeli természetvédelmi korlátozás:** jogszabályban rögzített megfelelő
- **vadgazdálkodási berendezések elhelyezése:** illetékes nemzeti parkkal egyeztetni szükséges
- **vadföldek kialakítása:** nem engedélyezett
- **vad kibocsátására és meglévő zárt téri vadtartásra vonatkozó természetvédelmi feltételek:** nem engedélyezett

Vízgazdálkodás

A terület fő vízfolyása az Egyesült-Tápió, amely a Közép-Duna-völgyi Vízügyi Igazgatóság kezelésében áll. A területen található nagyobb csatornák (pl. Rekettyés-csatorna, Ilike-ér, Szőrös-ér) a Tápió-Hajta Vízgazdálkodási Társulat kezelésében vannak. Ezek bizonyos szakaszain a 2010-es csapadékos évben zajlottak kisebb kotrási beavatkozások, ezek nyomai (pl. parti depóniák) még ma is látszanak. Viszonylag jelentős számú az önkormányzati tulajdonú árkok száma is, ezeket nem kezelik, de szerepük a terület víztelenítésében jelentős. Zsilipeket az Egyesült-Tápió töltésébe építve, illetve az Ilike-ér és a vasúti pálya keresztezésénél találunk, ezeket a Vízügyi Igazgatóság munkatársai kezelik. A tápiógyörgyei Gulya-gyepen a DINPI az 1990-es évek végén egy 3 ha-os mesterséges szikes tavat alakított ki tucatnyi költőszigettel, azonban ennek medre csak extrémén vizes években kerül víz alá. A Természetvédelmi Őrszolgálat tagjai a DINPI vagyonkezelésében lévő területeken több helyen is ideiglenes zsákos elzárásokkal tartják vissza a tavaszi vizeket.

3.2.2 Élőhelyrekonstrukció és élőhelyfejlesztés

Kiemelten fontos a terület túlzottan kimélyített, egyes részeken csatornává silányított vízfolyásainak természetvédelmi rekonstrukciója, ezek a csatornák jelenleg a területről igen nagy mennyiségű vizet vezetnek el, ennek visszatartása a jelenlegi természeti állapot fenntartásához, illetve javításához feltétlenül szükséges. A gyepekben a művelés miatt az inváziós lágyszárúak nem okoznak problémát, de a csatornákat övező szegélytársulásokban jelen vannak, és ha tömegessé válnának, akkor kimerítő kaszálással korlátozni kell állományukat.

További célok:

- vizes élőhelyek megőrzése a területen fellelhető belvízelvezető árkok megszüntetésével (Natura 2000 jelölő élőhely Pannon szikes sztyeppék és mocsarak (1530)),
- a szikes mocsarak és tavak kialakítása javasolt legeltetési állattartás alkalmazásával a Pannon szikes sztyeppék és mocsarak (1530) Natura 2000 jelölő élőhelybe tartozó élőhelyek változatosságának növelése érdekében (KE1: Kaszálással és legeltetéssel hasznosítható területek), a tájidegen, inváziós fajok terjedésének megakadályozásával biztosítani szükséges az őshonos Natura jelölő gyepterületek fennmaradását. Ugyanakkor a nem őshonos fajok is élőhelyet biztosíthatnak a madárvédelmi irányelv első mellékletében szereplő szalakótának (*Coracias garrulus*), kis örgébicsnek (*Lanius minor*), tövisszúró gébicsnek (*Lanius collurio*), de hosszú távon fokozatosan szükséges a területen átvezető utak, tanyák menti tájidegen vagy

- inváziós fajok (tamariska (*Tamarix sp.*), bálványfa (*Ailanthus altissima*)) lecserélése tájba illő fajokra (KE2: Fasorok, cserje- és erdősávok, KE4: Erősen leromlott és beépített élőhelyek),
- elsősorban a jelölő élőhelyekkel szomszédos vagy zárvány, illetve belvizes szántókat javasolt gyepesíteni,
 - a gyepesítés történhet spontán felhagyással, magvetéssel. A gyepesítés során műtrágya és szerves trágya kijuttatása nem javasolt (KE3: Szántók).

3.2.3 Fajvédelmi intézkedések

A területen előforduló védett fajokkal kapcsolatosan a fajvédelmi intézkedések élőhely kezelési jellegűek, így beépültek a kezelési egységekre megfogalmazott javaslatok közé. Ennél fogva a kezelési egységekre vonatkozó előírás-javaslatok révén az itt előforduló védett fajok fennmaradása biztosított. Külön kezelés javasolt az alábbi fajok esetében:

Nagy tűzlepke (*Lycaena dispar*)

A tervezési területen az alábbi helyrajzi számokon fordul elő:

- Tápiógyörgye: 0172/3, 0157/1, 0195, 0171, 0157/3, 0157/2, 0208, 0203/1, 0203/2, 0201/5, 0201/6, 0201/4, 0201/8, 0197, 0198/1, 0198/2, 0198/5, 0198/4, 0198/3

A fajt érintő legfontosabb veszélyeztető tényező a nedves élőhelyeken történő antropogén beavatkozás, amely a terület vízháztartási viszonyainak megváltozásával jár. Ilyenek: a lecsapolás, elárasztás. A gyepterületek beszántása, illetve az inváziós növények terjedése, mint a kanadai aranyvessző (*Solidago canadensis*) inváziója ugyancsak komoly veszélyeztető tényező. Azonban a faj expanziós képessége (egy-egy nőstény olyan nagy területet jár be, hogy gyakorlatilag mindig talál olyan élőhelyet, mely megfelelő a túlélésre) segíti fennmaradását. További fontos veszélyeztető tényező a rossz időben végzett kaszálás és a túllegetetés is.

A vízháztartási viszonyok drasztikus megváltoztatása visszafordíthatatlan folyamatokat indíthat meg, kiszáradással olyan szukcessziós folyamatok erősödhetnek fel (pl. cserjésedés), mely a populációk eltűnéséhez vezethet. Összességében elmondható, hogy a nagy tűzlepke (*Lycaena dispar*) egy mérsékelten higrofil (inkább mezofil) állat, amely oligofág és a limitáló tényezője valószínűleg a tápnövény rendelkezésre állása.

A nagy tűzlepke (*Lycaena dispar*) védelme érdekében szükséges a gyepterületek élőhelykímélő kezelése, különös tekintettel az üde és mérsékelten nedves gyepekre, sík- és hegyvidéki kaszálórétegre. A nagy tűzlepke (*Lycaena dispar*) élőhelyeit javasolt kaszálással, vagy extenzív legeltetéssel hasznosítani, az üde, nagyobb produktumú kaszálóréteken évi kétszeri, míg a soványabb, gyengébb minőségű gyepeken egyszeri kaszálással. A kétszer kaszált területeken az első kaszálást lehetőleg május 31-e előtt, de legkésőbb június 15-ig végezzék el, míg a második kaszálást augusztus második felére vagy szeptemberre időzítsék. A terület gazdasági hasznosítása a szeptember 1 utáni kaszálással nem megvalósítható, ilyen előírás tétele esetén meg van a veszélye a gazdálkodás felhagyásának, ezért köztes megoldásként a NATURA 2000 gyepterületek fenntartásának földhasználati szabályairól rendelkező kötelezően betartandó előírásokról szóló 269/2007. (X. 18.) Kormányrendeletben megfogalmazott kaszátlan területek fennhagyásával, illetve az országos jelentőségű védett természeti területen nagyobb kaszátlan területek hatósági határozatban való előírásával biztosítható a faj populációjának megőrzése. A kaszálások során a nagy tűzlepke (*Lycaena dispar*) tápnövényeinek védelme és az imágók nektárforrásának biztosítása érdekében mindenképpen szükséges kaszátlan sávok (ún. búvósávok) vagy foltok meghagyása, amelyek az egyes kaszált parcellák területének minimum 5% de maximum 15%-át fedjék le. A kaszátlan sávok szélessége a szegélyhatás csökkentése érdekében mindig haladja meg a két

mért, kaszálatlan foltok fennhagyása esetén pedig területenként legalább két foltot célszerű fennhagyni. A gyomosodás elkerülése érdekében a kaszálatlan sávokat-foltokat évente más területen kell kijelölni. A bűvósávokat, kaszálatlan foltokat az évente egyszer kaszált gyepeken is meg kell hagyni, ugyanis a júniusban vagy júliusban történő kaszálás a nagy tűzlepkét (*Lycaena dispar*) korai fejlődési szakaszban (hernyó, báb) éri, amikor a populáció sokkal sérülékenyebb. Legeltetés esetén javasolt az extenzív gyepgazdálkodásra előírt hektáronkénti 0,3-0,5 számosállat, és a mozaikos, adagoló legeltetés, különös figyelemmel a túllegeltetés és taposásikár elkerülésére.

Kétéltű- és hüllőfajok

Előfordulásuk:

- Dunai tarajosgöte (*Triturus dobrogicus*) a faj inkább mesterséges csatornáknál lehet fel. Elsősorban a tápiógyörgyei Nagy-szék vizét elvezető csatornában található nagy létszámú populációja.
- Vöröshasú unka (*Bombina bombina*) általánosan elterjedt, gyakori faj gyakorlatilag a területen megtalálható összes vizes élőhely típusban (keréknyomtól a szikes tavakig) mindenhol előfordul.
- Mocsári teknős (*Emys orbicularis*)
Csaknem minden síkvidéki, álló vagy lassú folyású vízben megtalálhatjuk. Kedveli az iszapos, mocsaras, zsombékos helyeket. A tervezési területen az Egyesült-Tápió érintett szakaszán fordul elő.

Az érintett fajok szempontjából a legfontosabb védelmi tevékenység a vizes élőhelyek megőrzése. Kiemelten fontos lenne a terület túlzottan kimélyített, egyes részeken csatornává silányított vízfolyásainak természetvédelmi rekonstrukciója, ezek a csatornák jelenleg a területről igen nagy mennyiségű vizet vezetnek el, ennek visszatartása a jelenlegi természeti állapot fenntartásához, illetve javításához feltétlenül szükséges. Lényeges lenne a területen fellelhető belvízelvezető árkok megszüntetése. A legjobb karbantartási mód a rendszeres kaszálás és/vagy a kis létszámú szarvasmarhával vagy juhval való legeltetés (KE1: Kaszálással és legeltetéssel hasznosítható területek). A Natura 2000 terület nagy része mezőgazdasági területeket foglal magába. Ez több szempontból is hátrányos: feldarabolja a természetvédelmi területet, a mezőgazdasági gépek rengeteg állat pusztulását okozzák, valamint a zöldfolyosók hiányában hosszútávon a génállomány beszűküléséhez vezethet. Javasolt a zöldfolyosók, mezsgyék nagyságának növelése, ez a jövőben egy alternatív megoldásként szolgálhat, és némiképp mérsékelheti a feldarabolódás okozta problémákat.

Halfajok

Lápi póc (*Umbra krameri*)

Foglalkozni szükséges a lápi póc (*Umbra krameri*) újratelepítésével azokon az élőhelyeken, ahonnan a faj kipusztult, a „Lápi póc fajvédelmi minta program” javaslatának megfelelően (TATÁR ÉS MTSÁI, 2010).

Madárfajok

A területen alkalmi fészkelőként előforduló védett és fokozottan védett parti madarak (nagy goda (*Limosa limosa*), piroslábú cankó (*Tringa totanus*), gólyatöcs (*Himantopus himantopus*), fattyúszerkő (*Chlidonias hybrida*), bölömbika (*Botaurus stellaris*)) életfeltételének javítása érdekében javasolt nyílt vízfelületek kialakítása legeltetéses állattartás alkalmazásával (KE1). A szalakóta (*Coracias garrulus*) költőállomány védelme érdekében az idős őshonos fűz (*Salix sp.*) és szürke nyárfák (*Populus x canescens*) kímélendők, valamint költőládák kihelyezése (KE2).

Fokozottan védett madár (nagy goda (*Limosa limosa*), piros lábú cankó (*Tringa totanus*), gólyatöcs (*Himantopus himantopus*)) fészékének megtalálása esetén a terület kihagyása, NP értesítése, ill. ahol előre jelzi az ör a faj jelenlétét, ott együttműködni a védelmi sáv kihagyásában.

Emlősfajok

Mivel az ürge (*Spermophilus citellus*) a legeltetés felhagyása következtében az állomány jelentős mértékben csökkent, az ürgeállományok egykori élőhelyén a legeltetés elősegítése, támogatása javasolt. Amennyiben az ürgeállományok egykori élőhelyének legeltetéses hasznosítása elindult, az ürge visszatelepítése javasolt.

3.2.4 Kutatás, monitorozás

A természetvédelmi szempontú rendszeres felmérések a Nemzeti Biodiverzitás-monitorozó Rendszer (NBmR) sztenderd protokolljai alapján készülnek. A felmérések egyrészt a védett és veszélyeztetett fajok egyes populációinak változását követi nyomon, másrészt veszélyeztetett és vagy természetközeli társulások megfigyelésére irányulnak.

A Tápiógyörgye-Újszilvási szikések (HUDI20024) területén növénytársulás felmérési helyszín nincs kijelölve. A területen rendszeresen felmérésre kerülnek az NBmR keretein belül az alább felsorolt védett és fokozottan védett növényfajok. A felméréseket minden esetben az NBmR „Védett edényes növényfajok monitorozása” (BATA et. al., 2011) protokollban lefektetett módszerek alapján végzik a szakemberek. Az egyes fajok után felsoroljuk az NBmR szerinti mintavételi módszert és a Natura 2000 területen belül elhelyezkedő mintavételi helyeket (település, dűlő megjelöléssel.)

Faj	Felmért terület neve	Felmérés módszere
Kisfészű aszat (<i>Cirsium brachycephalum</i>)	Kis meyer	"E/(C2)"
Kisfészű aszat (<i>Cirsium brachycephalum</i>)	Nagy lapos	"E/(C2)"

Egyéb a Tápiógyörgye-Újszilvási szikések területen végzett felmérésekből előkerült, a fenntartási terv szempontjából fontos, az Élőhelyvédelmi Irányelv függelékében felsorolt fajokat az alábbiakban röviden ismertetjük.

Nagy tűzlepke (*Lycaena dispar*): a lepke a vizes élőhelyeken ritka előfordulású. Legalább hatévente történő felmérése javasolt.

Vöröshasú unka (*Bombina bombina*): a területen a vízállásokban, csatornáknakban, szikes tavakban fordul elő. Legalább hatévente történő felmérése javasolt.

Dunai tarajos göte (*Triturus dobrogicus*): helyenként nagy számban fordul elő, felmérése legalább hatévente javasolt.

A területen két jelölő halfaj fordul elő Tápiógyörgye, Egyesült-Tápió vízfolyásban ezek: Réti csík (*Misgurnus fossilis*) és a szivárványos ökle (*Rhodeus sericeus*). Felmérésük legalább hatévente javasolt. A korábban jelölő lápi póc (*Umbra krameri*) állománya mára ismeretlen okok miatt rendkívüli mértékben lecsökkent, előfordulási helyeinek rendszeres keresése szükséges.

A mocsári teknős jelenlétét (*Emys orbicularis*) élőhelyének pontos feltérképezése érdekében további célzott kutatás szükséges.

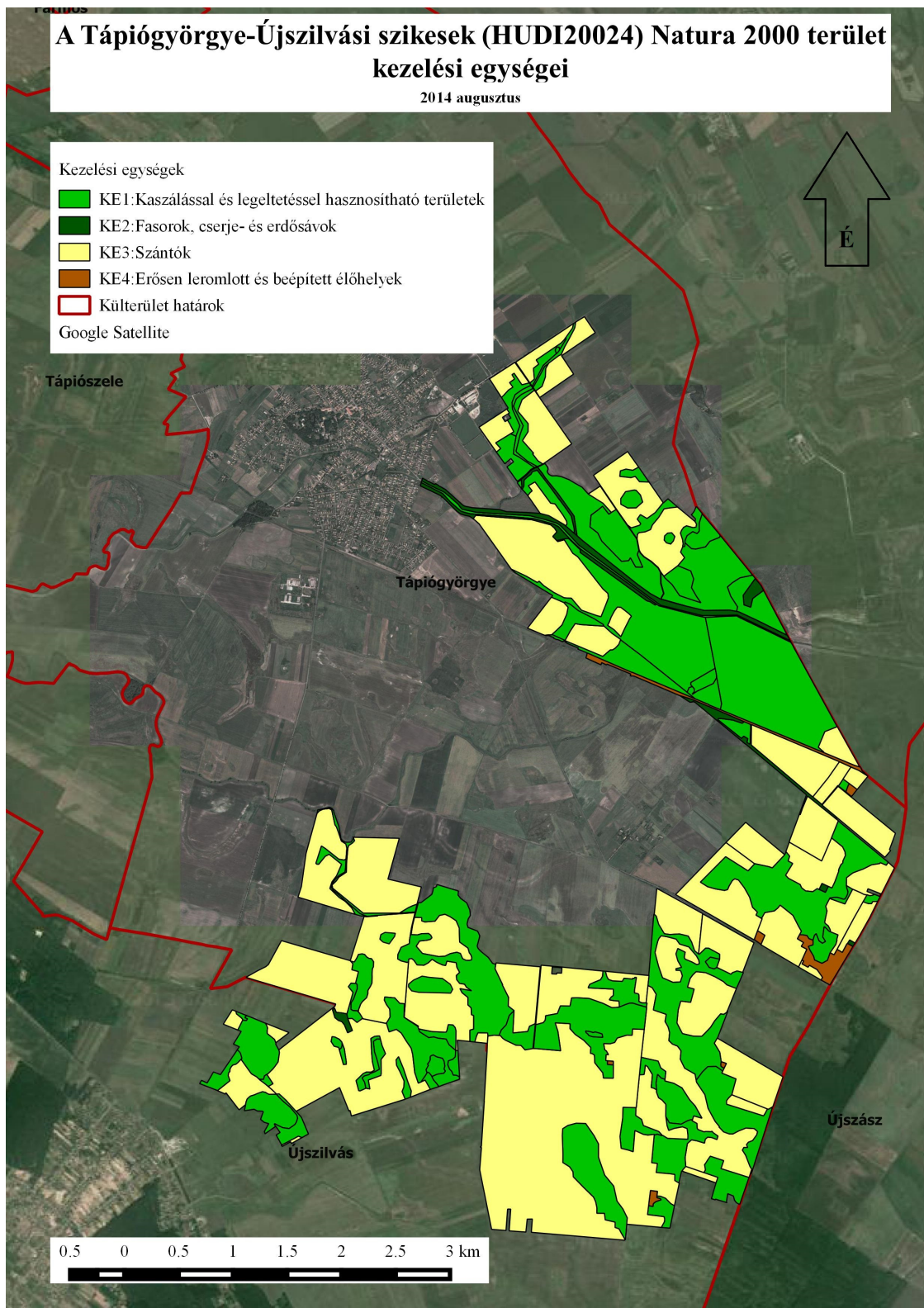
A molnárgörény (*Mustela eversmannii*) előfordulását a területen nem bizonyították, azonban feltételezhető, hogy a területen előfordul. Célzott kutatás szükséges annak eldöntésére, hogy ez a faj a területen előfordul-e.

A Tápiógyörgye-Újszilvási szikések területén nem került kijelölésre Natura 2000 élőhelytípusok változásának monitorozására kijelölt mintaterületek.

A monitorozás és a hatékony állománykövetés érdekében javasoljuk az Európai Unió által előírt, 6 éves ciklusonkénti fajfelmérés folytatását, és az élőhelytérkép 10-12 évente történő frissítését. A területen található inváziós fajok terjedésének nyomon követése szintén javasolt.

3.2.5 Mellékletek

3. sz. melléklet: kezelési egységek térképe



3.3 A kezelési javaslatok megvalósításának lehetséges eszközei a jogi háttér és a tulajdonviszonyok függvényében

1. az európai közösségi jelentőségű természetvédelmi rendeltetésű területekről szóló 275/2004. (X.8.) Kormányrendelet
2. az Európai Mezőgazdasági Vidékfejlesztési Alapból nyújtott agrár-környezetgazdálkodási támogatások igénybevételének részletes feltételeiről szóló 61/2009 (V.14) FVM rendelet (MTÉT, AKG)
3. a természet védelméről szóló 1996. évi LIII. törvény
4. a Natura 2000 gyepterületek fenntartásának földhasználati szabályairól szóló 269/2007. (X.18) Kormányrendelet
5. az Európai Mezőgazdasági Vidékfejlesztési Alapból a Natura2000 gyepterületeken történő gazdálkodáshoz nyújtandó kompenzációs támogatás részletes szabályairól szóló 128/2007. (X. 31.) FVM rendelet

3.3.1 Agrártámogatások

3.3.1.1. Jelenleg működő agrártámogatási rendszer

A tervezési területen a jelenlegi agrártámogatási rendszer alapját az egységes területalapú támogatás (SAPS) és a gyeperületek illetve szántó területeken az Európai Vidékfejlesztési Alapból lehívható (EMVA) Natura 2000 támogatások adják (az Európai Mezőgazdasági Vidékfejlesztési Alapból a Natura 2000 gyeperületeken történő gazdálkodáshoz nyújtandó kompenzációs támogatás részletes szabályairól szóló 128/2007. (X. 31.) FVM rendelet).

A területet 89 MEPAR blokk érinti. Jelenleg 7 MEPAR blokk területén nem vehető fel támogatás, ezen MEPAR parcellák Natura 2000 terület alá eső területe 11 ha. A támogatható MEPAR parcellák Natura 2000 területre eső mérete 1732,59 ha. A támogatható területeknek csak egy részére veszik igénybe a támogatást, azonban nem áll rendelkezésünkre pontosabb fedvény a támogatott területek elhelyezkedéséről. Natura 2000 kifizetések a 269/2007 (X.18.) Korm. rendelet által meghatározott feltételek betartása mellett kérhetők, ez kizárólag gyeperületek hasznosítású területek esetében van hatályban. A gazdálkodáshoz nyújtandó kompenzációs támogatást a 128/2007. (X.31) FVM rendelet szabályozza. Az ebben foglalt a feltételeknek a betartása nem csak a Natura 2000 területekre, hanem a SAPS támogatásokra is vonatkozik. A Natura 2000 gyeperületek esetében viszont ezen, valamint a 269/2007. (X.18.) és a 275/2004. (X.8.) Korm. rendeletben megfogalmazott földhasználati szabályokat abban az esetben is be kell tartani, ha a földhasználó nem igényel a területén támogatást.

A SAPS (Single Area Payment Scheme), azaz egységes területalapú támogatás hazánkban azokra a gyeperületek és szántó területekre igényelhető, melyek a MEPAR rendszerben támogatható területként vannak nyilvántartva. A gazdálkodónak az összes bejelentett területét a helyes mezőgazdasági gyakorlatnak megfelelően kell művelnie és megfelelő környezeti állapotban kell tartania. Ezeknek a feltételeknek a teljesítését a Mezőgazdasági és Vidékfejlesztési Hivatal (MVH), külön megállapodás alapján az illetékes szakhatóságok bevonásával, térinformatikai módszerekkel, helyszíni bejárással ellenőrzi.

A terület jelenleg nem része egyik MTÉT-nek sem, de a Hortobágyi Nemzeti Park Igazgatóság által most tervezett Jászsági MTÉT érinteni fogja az egész területet. Információink szerint a helyi gazdák a horizontális AKG célprogramokban nem vesznek részt (viszont a Duna-Ipoly Nemzeti Park Igazgatóság, saját vagyionkezelésében álló területeivel igen), azonban sokuk igényli a Natura

2000 gyepterületek után alanyi jogon járó támogatást. A gye- és szántó területek nagy része magántulajdonban áll, hasznosítatlan területek aránya elenyésző. A Magyar Állam tulajdonában és a Duna-Ipoly Nemzeti Park Igazgatóság vagyonkezelésében álló területek teljes egészében hasznosítottak. A kezelési javaslatok megvalósítása esetén a fentebb összefoglalt körülményeket kell figyelembe venni.

3.3.1.2. Javasolt agrártámogatási rendszer

Az Európai Mezőgazdasági Vidékfejlesztési Alapból nyújtott agrár-környezetgazdálkodási támogatások igénybevételeinek részletes feltételeiről (MTÉT, AKG) szóló 61/2009 (V. 14) FVM rendelet, a Natura 2000 gyepterületek fenntartásának földhasználati szabályairól szóló 269/2007. (X. 18) Kormányrendelet előírásait, valamint az ehhez nyújtandó támogatás részleteiről, és az igénylés menetéről az Európai Mezőgazdasági Vidékfejlesztési Alapból a Natura2000 gyepterületeken történő gazdálkodáshoz nyújtandó kompenzációs támogatás részletes szabályairól szóló 128/2007. (X. 31.) FVM rendelet módosítása javasolt annak érdekében, hogy az inváziós fajok eltávolítása hatékonyabban ösztönözhető legyen olyan támogatási rendszert javasolunk, amely a fertőzöttség mértékét alapul véve, javasolt technológiák (élőhelytől és fertőzöttségtől függően mechanikai, vagy kémiai módszer) alkalmazása mellett nyújtana a visszaszorításhoz támogatást. A gazdálkodók agrártámogatási rendszerekben való nagyobb arányú részvételét a további hatékony és szakszerű tájékoztatással, a magasabb dotációval és hatékonyabb szankcionálással lehet elérni.

3.3.2 Pályázatok

A területet jelenleg futó pályázat nem érinti, tervezett természetvédelmi célú pályázatról nincs tudomásunk.

3.3.3 Egyéb

Nem ismert egyéb lényeges információ.

3.4 A terv egyeztetési folyamatának dokumentációja

3.4.1 Felhasznált kommunikációs eszközök

Eszköz típusa	Célcsoport	Levelek, e-mailek, résztvevők száma	Címzett	Időpont
terepbejárás	a területileg érintett nemzeti park igazgatóság	3 fő	DINPI Kelet Pest Megyei Tájégség	2013.09.12
falugazdászok levélben történő megkeresése	falugazdászok	1 db levél	Pest Megyei Kormányhivatal Ceglédi Járási	2013.05.13:
erdészeti igazgatóság levélben történő megkeresése	erdészeti igazgatóság	1 db levél	Nemzeti Élelmiszerlánc-biztonsági Hivatal Erdészeti Igazgatósága	2013. 11.26.
szakmai terepbejárás	gazdálkodók, érintett hatóságok, települési önkormányzatok	5 fő	Tápiógyörgyei Polgármesteri Hivatal	2014.06.12
gazdafórum	gazdálkodók, települési	a meghívottak nem	Tápiógyörgye, Újszilvás	2014.08.19

	önkormányzatok	jelentek meg a fórumon	helyszín: Tápiógyörgyei Polgármesteri Hivatal	
önkormányzati közzététel	lakosság, gazdálkodók, tulajdonosok, települési önkormányzatok	2 db önkormányzat	Tápiógyörgye, Újszilvás Község Önkormányzata	2014.08.19.-09.04. 2014.08.15-09.01.
honlap	lakosság	-	-	2013.01.01 – 2014.08.31.
véleményezési kérelem	területileg érintett hatóságok	területileg érintett hatóságok, civil szervezetek	2014.08.14.	32 db e-mail és ugyanennyi levél

- A Tápiógyörgye-Újszilvási szikesek (HUDI20024) Natura 2000 terület fenntartási tervének elkészítése és az egyeztetési folyamat során megkeresések, egyeztetések történtek
- 2013. május 13-án az illetékes járási hivatal írásbeli megkeresése történt, amelyben a falugazdászok közreműködésében bízunk. A kérdéseket tartalmazó lista mellékletként megküldésre került a falugazdászok részére. Nem kaptunk választ.
- A terület megismerése érdekében 2013. szeptember.12-én egy ízben megtörtént a terület bejárása, amelynek során a gyepek aktuális állapotjának felmérése, és az általános problémák megtárgyalása történt meg.
- 2014. június 12-én szakmai terepbejárás történt, amelynek során a területen gazdálkodókkal, valamint az érintett hatóságok képviselőivel történt egyeztetés.
- 2014. augusztus 19-én gazdafórum keretében ismételtén megtörtént a terv egyeztetése. Erre az eseményre kifejezetten a területen ténylegesen gazdálkodó érintetteket vártuk.
- A fenntartási terveket 2014. augusztus 14-én megküldtük az érintett önkormányzatoknak kifüggesztésre.
- 2014. augusztus 14-én megküldtük e-mailen, majd postai úton is az érintett hatóságoknak a tervet, a véleményeket augusztus 25-ig vártuk vissza.

3.4.2 A kommunikáció címzettjei

A Tápiógyörgye-Újszilvási szikesek Natura 2000 terület fenntartási terv egyeztetése során a Duna-Ipoly Nemzeti Park Igazgatóság által az alább felsorolt érdekeltek megkeresése történt meg.

1. terepbejárás:

címzett: Kelet-Pest Megyei Tájegység

részvevők száma: 3 fő

alátámasztó dokumentum: menetlevél

2. falugazdászok levélben történő megkeresése:

címzett: Pest Megyei Kormányhivatal Ceglédi Járási Hivatala

érintettek száma: 1járási hivatal

alátámasztó dokumentum: kiküldött 1 db levél

3. erdészeti igazgatóság levélben történő megkeresése:

címzett: Nemzeti Élelmiszerlánc-biztonsági Hivatal Erdészeti Igazgatóság

érintettek száma: 1 erdészeti igazgatóság

alátámasztó dokumentum: kiküldött 1 db levél

4. szakmai terepbejárás

címzett:

- Tápiógyörgye Községi Önkormányzat
- Újszilvás Község Önkormányzata
- Ceglédi Járási Hivatal
- Tápió-mente Egyetértés Vadásztársaság
- Pest Megyei Kormányhivatal Erdészeti Igazgatósága
- Pest Megyei Kormányhivatal Földhivatala
- Pest Megyei Kormányhivatal Földművelésügyi Igazgatósága
- Pest Megyei Kormányhivatal Növény- és Talajvédelmi Igazgatósága
- Pest Megyei Kormányhivatal Földművelésügyi Igazgatóság Vadászati és Halászati Osztály
- Nemzeti Agrárgazdasági Kamara
- Magyar Gazdakörök és Gazdaszövetkezetek Szövetsége MAGOSZ Központ
- MME Budapesti Helyi Csoport
- Magyar Nemzeti Vagyonkezelő Zrt.
- Mezőgazdasági és Vidékfejlesztési Hivatal Főváros és Pest Megyei Kirendeltség
- Nemzeti Környezetügyi Intézet Közép-Duna-völgyi Kirendeltsége
- Pest Megyei Rendőr-főkapitányság
- Pest Megyei Katasztrófavédelmi Igazgatóság
- Pest Megyei Kormányhivatal; Vadászati és Halászati Osztály
- Nemzeti Földalapkezelő Szervezet Pest Megyei Területi Iroda
- Közép-Duna-völgyi Vízügyi Igazgatóság
- Közép-Duna-völgyi Vízügyi Hatóság
- Országos Erdészeti Egyesület
- Nemzeti Média- és Hírközlési Hatóság
- Pest Megyei Építésügyi és Örökségvédelmi Hivatal Állami Főépítési Iroda
- Pest Megyei Építésügyi és Örökségvédelmi Hivatal Építésügyi és Örökségvédelmi Főosztály
- Pest Megyei Kormányhivatal Élelmiszerlánc-biztonsági és Állategészségügyi Igazgatóság
- Magyar Természetvédők Szövetsége (MTVSZ)
- Közép-Duna-völgyi Környezetvédelmi és Természetvédelmi Felügyelőség
- Vízgazdálkodási Társulatok Országos Szövetsége (VTOSZ)
- a területen ténylegesen gazdálkodók

résztevők száma: 5 fő

alátámasztó dokumentum: jelenléti ív, emlékeztető (4. számú melléklet)

Szakmai bejárás során felmerült észrevételek:

- a helyszínen megjelentek nem tettek észrevételt a fenntartási tervvel kapcsolatban.

5. gazdafórum:

címzett: helyben érintett gazdálkodók, illetve mivel több esetben a közvetlen elérhetőségük nem volt meg, ezért a

- Magán Gazdakörök és Gazdaszövetkezetek Szövetsége MAGOSZ Központ
- Magán Erdőtulajdonosok és Gazdálkodók Országos Szövetsége
- Nemzeti Agrárgazdasági Kamara

segítségét kértük a gazdák kiértékelésében.

részvevők száma: 2 fő

alátámasztó dokumentum: jelenléti ív, emlékeztető (5. számú melléklet)

6. önkormányzati közzététel

címzett:

- Tápiógyörgye Község Önkormányzata
- Újszilvás Község Önkormányzata

érintettek száma: 2 hivatal

alátámasztó dokumentum: 2 db postai levél (6. sz. melléklet)

észrevétel: a kifüggesztéssel kapcsolatban, a kifüggesztés ideje alatt nem érkezett

7. véleményezési kérelem

címzett:

- Tápiógyörgye Községi Önkormányzat
- Újszilvás Község Önkormányzata
- Ceglédi Járási Hivatal
- Tápió-mente Egyetértés Vadásztársaság
- Pest Megyei Kormányhivatal Erdészeti Igazgatósága
- Pest Megyei Kormányhivatal Földhivatala
- Pest Megyei Kormányhivatal Földművelésügyi Igazgatósága
- Pest Megyei Kormányhivatal Növény- és Talajvédelmi Igazgatósága
- Pest Megyei Kormányhivatal Földművelésügyi Igazgatóság Vadászati és Halászati Osztály
- Nemzeti Agrárgazdasági Kamara
- Magyar Gazdakörök és Gazdaszövetkezetek Szövetsége MAGOSZ Központ
- MME Budapesti Helyi Csoport
- Magyar Nemzeti Vagyonkezelő Zrt.
- Mezőgazdasági és Vidékfejlesztési Hivatal Főváros és Pest megyei kirendeltség
- Nemzeti Környezetügyi Intézet Közép-Duna-völgyi Kirendeltsége
- Pest Megyei Rendőr-főkapitányság
- Pest Megyei Katasztrófavédelmi Igazgatóság
- Pest Megyei Kormányhivatal; Vadászati és Halászati Osztály
- Nemzeti Földalapkezelő Szervezet Pest Megyei Területi Iroda
- Közép-Duna-völgyi Vízügyi Igazgatóság
- Közép-Duna-völgyi Vízügyi Hatóság
- Országos Erdészeti Egyesület
- Nemzeti Média- és Hírközlési Hatóság
- Pest Megyei Építésügyi és Örökségvédelmi Hivatal Állami Főépítész Iroda
- Pest Megyei Építésügyi és Örökségvédelmi Hivatal Építésügyi és Örökségvédelmi Főosztály
- Pest Megyei Kormányhivatal Élelmiszerlánc-biztonsági és Állategészségügyi Igazgatóság

- Magyar Természetvédők Szövetsége (MTVSZ)
- Közép-Duna-völgyi Környezetvédelmi és Természetvédelmi Felügyelőség
- Vízgazdálkodási Társulatok Országos Szövetsége (VTOSZ)
- Magán Erdőtulajdonosok és Gazdálkodók Országos Szövetsége
- Magyar Bányászati és Földtani Hivatal Budapesti Bányakapitányság
- Vízgazdálkodási Társulatok Országos Szövetsége (VTOSZ)

beérkezett vélemények száma: 32 db levél (7. számú melléklet)

alátámasztó dokumentum: kiküldött postai levelek és e-mailek

3.4.3 Egyeztetés hatósági és területi kezelő szervekkel

A területileg illetékes falugazdászokkal a DINPI természetvédelmi őrei a projekt indulásakor egyeztettek, valamint minden érintett falugazdászhoz kiment a tájékoztató levél, és a területhasználati kérdőív. Ezen felül a természetvédelmi örök terepbejárásaik során a gazdákkal kérdőíveket töltenek ki, szintén a terület használatával kapcsolatban. A személyes találkozók gazdafórumok keretében valósulnak meg.

Az egyeztetések eredményeinek összegzése:

- A Ceglédi Járási Hivaltól nem érkezett válasz, aminek oka lehet, hogy az új hivatali struktúra kialakulatlan és hivatalon belül sem egyértelmű, hogy a falugazdászoknak mi a munkaköre, és mely hatóság alá tartoznak.
- Az Erdészeti Igazgatóság válaszelevelének legfontosabb következtetése, hogy az államigazgatás összehangolt működése nem valósul meg, ugyanis az adatigénylés nem minősül belföldi jogsegélynek. Mivel ennek díja a pályázatban nem elszámolható költségűtípus, így a terv által kért információk beszerzésére nincs fedezet.

Észrevételek a HUDI20024 Tápiógyörgye-Újszilvási szikések kiemelt jelentőségű természetmegőrzési terület fenntartási tervével kapcsolatban:

Megkeresésben érintett hatóságok/Szervezetek	Beérkezett észrevételek/ javaslatok	Válasz a javaslatokra
Tápiógyörgye Község Önkormányzata	Nem érkezett válasz.	Nem igényel intézkedést.
Újszilvás Község Önkormányzata	Nem érkezett válasz.	Nem igényel intézkedést.
Ceglédi Járási Hivatal	A Ceglédi Járási Hivatal részéről a Tápiógyörgye-Újszilvási szikések (HUDI20024) Natura 2000 terület fenntartási tervvel kapcsolatban nincs javaslatuk.	Nem igényel intézkedést.
Tápió-mente Egyetértés Vadásztársaság	Nem érkezett válasz.	Nem igényel intézkedést.
Pest Megyei Kormányhivatal Erdészeti Igazgatóság	Észrevételük a következő: - fontosnak ítélik, hogy az egyes Natura 2000 területek érintettjei számára ismertté váljanak azok a természetvédelmi szempontok, amelyek a terület kijelölésekor	Natura 2000 hálózat kijelölése megtörtént, az erre vonatkozó észrevételeket nem tudjuk figyelembe venni a terv készítése során.

	<p>megfogalmazódtak.</p> <ul style="list-style-type: none"> - fontosnak tartják, hogy olyan gazdálkodási előírások fogalmazódjanak meg, amelyek valóban betarthatók és nem hozzák olyan helyzetbe a gazdálkodókat, hogy nem tudják teljesíteni azokat. - előírások csak akkor tehetők, ha az alábbi feltételek együttesen teljesülnek: <ul style="list-style-type: none"> - az érvényes szabályozókkal összhangban vannak. - a terület kezelője önként vállalja a felmerülő többletköltségeket a kezelőnek megtéríti. <p>A fenntartási terv 3.2. Kezelési javaslatok fejezetében félreérthetően „előírások” fogalmazódnak meg. A kezelési terv nem érint erdőként kezelendő erdőterületet.</p>	<p>További több területre tett általános javaslatok a terv kapcsán nem lényegiek, a terv üzemtervezett erdőterületet nem érint.</p>
<p>Pest Megyei Kormányhivatal Földhivatala</p>	<p>A dokumentációban foglaltak ellen termőföldvédelmi szempontból kifogást nem emelnek, azonban felhívják a figyelmet a termőföld védelméről szóló 2007. évi CXXIX. törvény (továbbiakban Tftv.) rendelkezéseire és az annak következtében felmerülő földvédelmi szempontú problémákra. A dokumentációban több olyan ajánlás szerepel, mely a hasznosítási kötelezettség betartását ellehetetleníti (pl.: kaszálások számának és idejének meghatározása) természetvédelmi indokokra hivatkozva. Ezen ajánlások földvédelmi szempontból nem támogathatók és a földhasználó számára sem lehet követendő, hiszen bírság megfizetésére kötelezhető. Hasonló problémát jelent a szántóterületek esetében tett ajánlás azok visszagyepesítésére. A Tftv. fent hivatkozott rendelkezése alapján a termőföld használója dönt, arról, hogy a használatában lévő termőföldterületeket mely művelési ágban kívánja hasznosítani. Ezenfelül korlátozhatja, de akár akadályozhatja is az okszerű mezőgazdasági művelést az egyes területek vízelvezetésének megszüntetése különösen a csapadékos vegetációs időszakú években, mely szintén jelentős anyagi kárt jelenthet. A kiépített vízelvezető árkok felszámolása emellett kihat a nem védett területek vízháztartására is, mely szintén nem kívánatos. Mindezek figyelembevételével álláspontjuk szerint a dokumentációnak kizárólag olyan ajánlást lenne indokolt tartalmaznia, mely nem ütközik egyéb ágazati jogszabályokba.</p>	<p>Natura 2000 területek szántó művelési ágban lévő területek esetében valóban a gazdálkodó dönt a művelési ágról, ezért amennyiben mutatkozik rá gazdálkodói szándék, természetvédelmi szempontból a visszagyepesítés, valamint mezővédő erdősávok telepítése javasolt.</p> <p>Az európai közösségi jelentőségű természetvédelmi rendeltetésű területekről szóló 275/2004. (X. 8.) Kormányrendelet 9. § jogszabályában foglaltak alapján a gyepterületek esetében természetvédelmi engedély szükséges a művelési ág megváltoztatásához nem védett terület esetén is.</p>
<p>Pest Megyei Kormányhivatal Földművelésügyi Igazgatóság Vadászati és Halászati Osztály</p>	<p>Fenntartási tervvel kapcsolatban észrevételt nem tesznek.</p>	<p>Nem igényel intézkedést.</p>
<p>Pest Megyei Földművelésügyi Igazgatóság</p>	<p>Nem érkezett válasz.</p>	<p>Nem igényel intézkedést.</p>

Pest Megyei Növény- és Talajvédelmi Igazgatóság	A dokumentációt áttanulmányozva megállapították, hogy Igazgatóságuk az engedélyezési eljárásban nem vesz részt szakhatóságként. Mindezek szerint hatáskörük hiányát állapították meg.	Nem igényel intézkedést.
Nemzeti Agrárgazdasági Kamara	Nem érkezett válasz.	Nem igényel intézkedést.
Magyar Gazdakörök és Gazdaszövetkezetek Szövetsége MAGOSZ Központ	Nem érkezett válasz.	Nem igényel intézkedést.
MME Budapesti Helyi Csoport	Nem érkezett válasz.	Nem igényel intézkedést.
Magyar Nemzeti Vagyonkezelő Zrt.	Nem érkezett válasz.	Nem igényel intézkedést.
Mezőgazdasági és Vidékfejlesztési Hivatal Főváros és Pest megyei kirendeltség	Nem érkezett válasz.	Nem igényel intézkedést.
Nemzeti Környezetügyi Intézet Közép-Duna-völgyi Kirendeltsége	5. oldal: az egyéb védettségi kategóriáknál nem szerepel, hogy a tervezési terület mekkora részét érinti. 15. oldal: a kezelési egység meghatározása más betűtípusú, mint a dokumentum többi része 18. oldal: fajvédelemnél a hrsz nincs megadva. 18. oldal: <i>Solidago gigantea</i> magyar neve nem szerepel. Sok az idegen szőhasználat. A kaszálás időpontjára vonatkozó előírások ellentmondásban állnak a gyepterületekre korábban megadott dátummal. 18. oldal: lezáró idézőjel van, de kezdő nincs. 20. oldal: „a támogatható területeknek csak egy része támogatható” – megfogalmazás zavaros. 25. oldal: az élőhely előfordulásai a területen – részhez térkép hiányzik. 26. oldal: az élőhely jellemzésénél a magyar nevek nem szerepelnek, csak a tudományos nevek. 26. oldal: élőhely természetességi – degradáltsági értékelése hiányzik az 1-2 mondatos szöveges kifejezés. 37. oldal: a művelési ágak százalékos megoszlása nincs megadva.	Az említett javaslatok a tervben pótlásra kerültek. A kaszálási időpontok eltérő a kezelési javaslatokban (kaszálás június 30. után lehetséges) és a fajvédelmi intézkedésekben nagy tűzlepke (<i>Lycaena dispar</i>) (kaszálás ideális időpontja május 31.-e előtt, illetve szeptember 1.-e után) a terület gazdasági hasznosítása a szeptember 1 utáni kaszálással nem megvalósítható, ilyen előírás tétele esetén megvannak a veszélye a gazdálkodás felhagyásának, ezért köztes megoldásként a 269/2007. (X. 18.) Korm. rendelet a NATURA 2000 gyepterületek fenntartásának földhasználati szabályairól rendelkező jogszabályban megfogalmazott kaszátlan területek fennhagyásával, illetve az országos jelentőségű védett természeti területen nagyobb kaszátlan területek hatósági határozatban való előírásával biztosítható a faj populációjának megőrzése.
Pest Megyei Rendőr-főkapitányság	A tervdokumentációval kapcsolatban rendészeti szakterületet érintő észrevételük, módosítási javaslatuk nincs. A további eljárásban nem kívánnak részt venni.	Nem igényel intézkedést.
Pest Megyei Katasztrófavédelmi Igazgatóság	Katasztrófavédelmi szempontból kifogást nem emelnek. Következő javaslatokat fogalmazzák meg: Az erdővel érintkező vagy azon áthaladó vasút és közút mentén az erdő felőli oldalon - a vasút és közút kezelő kezelésében lévő – 2 méter széles védősávok a Natura 2000	Natura 2000 hálózat kijelölése megtörtént, az erre vonatkozó észrevételeket nem tudjuk figyelembe venni a terv készítése során. Erdőtelepítések alkalmával nyiladékok kerülnek kialakításra,

	<p>területek kijelölése során ne kerüljenek bevonásra.</p> <p>Az erdős területeken az idegenhonos fafajú erdőfoltokban az állomány őshonos fafajokra történő lecserélése során célszerűnek tartják tűzpászták létesítését, amennyiben az erdőterületen még nincs tűzpászta és annak kialakítása az őshonos fafajok megtartása mellett csak az inváziós fajok eltávolításával megoldható.</p> <p>A lakott, illetve iparosodott területekhez közel eső erdőrészek esetében amennyiben az őshonos fafajú erdők érvényesülése érdekében erdőfelújítás, pótlás, illetve állománykiegészítés történik, úgy javasolják, hogy a tűzvédelmi szempontból nagymértékben veszélyeztetett kategóriába tartozó fafajok helyett közepesen, illetőleg kismértékben veszélyeztetett kategóriába tartozó őshonos fafajokat részesítsüljenek előnyben.</p>	<p>melyek tűzpásztaként szolgálnak. Ezen feladatok az erdészeti hatóságok feladatkörébe tartoznak. A Natura 2000 jelölő élőhelyek és fajok érdekében megfogalmazott kezelési javaslatok nem ellentétesek a tűzvédelmi előírásokkal, a tűzpászták kialakítását olyan módon kell elvégezni, hogy az Natura 2000 jelölő élőhelyet ne degradáljon.</p>
Pest Megyei Kormányhivatal; Vadászati és Halászati Osztály	A kiemelt jelentőségű természetmegőrzési terület fenntartási tervével kapcsolatban észrevételt nem tesznek.	Nem igényel intézkedést.
Nemzeti Földalapkezelő Szervezet Pest Megyei Területi Iroda	Nem érkezett válasz.	Nem igényel intézkedést.
Közép-Duna-völgyi Vízügyi Igazgatóság	A következők figyelembe vételét kéri a terv készítése során: a 83/2014. (III. 14.) Korm. rendelet előírásait, amely a nagyvízi meder, a parti sáv, a vízjárta és a fakadó vizek által veszélyeztetett területek használatáról, valamint a folyók esetében a nagyvízi mederkezelési terv készítésének rendje és tartalmára vonatkozó szabályokat tartalmazza, valamint a 120/1999. (VIII. 6.) Korm. rendelet előírásait, amely a vizek és a közcélú vízellétesítmények fenntartására vonatkozó feladatokat foglalja össze.	A hivatkozott jogszabályok bekerültek a terv minden érintett fejezetéhez (3.2.1. fejezet: KE1: Kaszálással és legeltetéssel hasznosítható területek) feltüntetésre kerültek. A kezelési javaslatok nem ellentétesek a hivatkozott jogszabályokkal.
Közép-Duna-völgyi Vízügyi Hatóság	<p>- Tárgyi terület <i>a vízbázisok, a távlati vízbázisok, valamint az ivóvízellátást szolgáló vízellétesítmények védelméről</i> szóló 123/1997. (VII. 18.) Korm. rendelet szerint kijelölt vízbázist nem érint.</p> <p>- <i>A vízgazdálkodásról</i> szóló 1995. évi LVII. törvény (a továbbiakban Vgtv.) 28.§ (1) alapján a közcélú, illetve saját célú vízellétesítmény megépítéséhez (vízellátottság aktív javítása, vízpótlás/ vízvisszatartás rendszerének kialakítása) átalakításához és megszüntetéséhez (létesítési engedély), továbbá annak használatbavételéhez, üzemeltetéséhez, valamint minden vízhasználathoz (üzemeltetési engedély) vízjogi engedély szükséges.</p> <p>- A terület több vízfolyás, illetve állóvíz medrét és parti sávját érinti. A vízfolyások és</p>	A hivatkozott jogszabályok bekerültek a terv minden érintett fejezetéhez (3.2.1. fejezet: KE1: Kaszálással és legeltetéssel hasznosítható területek) feltüntetésre kerültek. A kezelési javaslatok nem ellentétesek a hivatkozott jogszabályokkal.

	állóvizek környezetében figyelembe kell venni a nagyvízi meder, a parti sáv, a vízjárta és a fakadó vizek által veszélyeztetett területek használatáról, valamint a folyók esetében a nagyvízi mederkezelési terv készítésének rendje és tartalmára vonatkozó szabályokról szóló 83/2014. (III. 14.) Korm. rendeletben foglaltakat.	
Országos Erdészeti Egyesület	Nem érkezett válasz.	Nem igényel intézkedést.
Nemzeti Média- és Hírközlési Hatóság	A terv hírközlési érdekeket nem érint, a Hatóság nem kíván javaslatot tenni, és az eljárásban a továbbiakban részt venni. A hírközlési építmények engedélyezési eljárásában a Hatóság jogszabály alapján a területileg illetékes természetvédelmi hatóságot az eljárásba bevonja.	Nem igényel intézkedést.
Pest Megyei Építésügyi és Örökségvédelmi Hivatal Állami Főépítész Iroda	Nem érkezett válasz.	Nem igényel intézkedést.
Pest Megyei Építésügyi és Örökségvédelmi Hivatal Építésügyi és Örökségvédelmi Főosztály	Nem érkezett válasz.	Nem igényel intézkedést.
Pest Megyei Kormányhivatal Élelmiszerlánc-biztonsági és Állategészségügyi Igazgatóság	Nem érkezett válasz.	Nem igényel intézkedést.
Magyar Természetvédők Szövetsége (MTVSZ)	Nem érkezett válasz.	Nem igényel intézkedést.
Közép-Duna-völgyi Környezetvédelmi és Természetvédelmi Felügyelőség	<p>Az „1.6. Egyéb védettségi kategóriák” c. fejezet a tárgyi kiemelt jelentőségű természetmegőrzési terület által érintett területen lévő ex lege védett szikes tavak kiterjedését pontos számmal határozza meg. Felhívom a figyelmet arra vonatkozóan, hogy ezen meghatározás csak abban az esetben megfelelő, ha a megadott kiterjedés az egyedi határozattal lehatárolt szikes tavakra vonatkozik. Amennyiben nem lehatárolt szikes tavak hozzávetőleges kiterjedését is meg kívánják adni, javasoljuk külön adatként megjelölni.</p> <p>A „2. Veszélyeztető tényezők” című fejezetben a veszélyeztető tényezők által gyakorolt hatás több esetben nem került kifejezésre, csak a jelölő élőhelyet, illetve jelölő fajt tüntették fel.</p> <p>A „3.2.1 Élőhelyek kezelése” c. fejezetben lévő előírások, melyek olyan tevékenységre vonatkoznak, amelyek hatósági engedélyezési eljárás kötelesek (pl.: gyp felülvetése), azokat alapvetően megtiltani nem lehet, a hatósági engedélyezési eljárást le kell folytatni. Az adott hatósági engedélyköteles tevékenységek végzésére vonatkozó előírások, megkötések megtétele javasolt.</p> <p>A „Kaszálással és legeltetéssel hasznosítható területek” kezelési egységre vonatkozó GY01, GY13, GY17, GY24, GY27, GY30, GY117,</p>	<p>Észrevételüket figyelembe vettük. A terv előírásai nem kötelező érvényűek, javaslatként szerepelnek. A fenntartási terv az engedély köteles hatósági eljárásokat nem befolyásolja. Csak a kiemelt, fontos, egyedi kezelési igényű fajok kerültek részletes bemutatásra.</p>

	<p>valamint „Szántó” SZ 45 kezelési előírások esetében a Felügyelőségen természetvédelmi engedélyezési eljárást kell lefolytatni. A „Szántó” kezelési egységre vonatkozó SZ 45 kódú előírás módosítását javasolják, mivel a szántóterületeken történő gazdálkodáshoz az adott év időjárási körülményeitől függően esetlegesen szükségessé válhat az öntözés.</p> <p>A „3.2.3 Fajvédelmi intézkedések” című fejezet a Felügyelőség álláspontja alapján esetlegesen kiegészítendő, mivel nem foglalkozik az összes jelölő fajjal.</p>	
Vízgazdálkodási Társulatok Országos Szövetsége (VTOSZ)	Nem érkezett válasz.	Nem igényel intézkedést.
Magán Erdőtulajdonosok és Gazdálkodók Országos Szövetsége	Nem érkezett válasz.	Nem igényel intézkedést.
Magyar Bányászati és Földtani Hivatal Budapesti Bányakapitányság	A Bányakapitányság a fenntartási tervvel kapcsolatban hatáskörét tekintve nem érintett. A tervezési területen bányatelek, illetve jelenleg folyó bányászati tevékenység nincs.	Nem igényel intézkedést.
NEFAG Nagykunsági Erdészeti és Faipari Zártkörűen Működő Részvénytársaság	A Duna-Ipoly Nemzeti Park Igazgatósága által készített 2 db különleges természetmegőrzési terület és 26 db kiemelt jelentőségű természetmegőrzési terület Natura 2000 fenntartási tervei a Társaság tulajdonában illetve vagyonnevelésében lévő állami tulajdonú területeket nem érint.	Nem igényel intézkedést.