



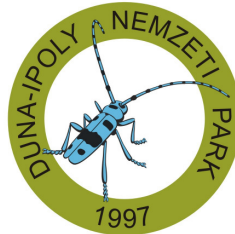
ÚJ MAGYARORSZÁG
VIDÉKFEJLESZTÉSI PROGRAM
2007–2013



Európai Mezőgazdasági Vidékfejlesztési Alap:
a vidéki területekbe beruházó Európa



DARÁNYI IGNÁC TERV



A HUDI20041 Póc alja kiemelt jelentőségű természetmegőrzési terület fenntartási terve



Budapest
2014

Jelen fenntartási terv az Európai Mezőgazdasági Vidékfejlesztési Alapból a Natura 2000 területek fenntartási terveinek készítéséhez nyújtandó támogatás igénybevételének részletes szabályairól szóló 43/2012. (V. 3.) VM rendeletben foglaltak alapján készült

Duna-Ipoly Nemzeti Park Igazgatóság

székhely: 1121 Budapest, Költő u. 21.
postacím: 1525 Budapest, Pf.: 86.
Tel: 0036-391-4610 Fax: 0036-200-1168
E-mail: dinpi@dinpi.hu
Web: <http://www.dinpi.hu>

Felelős tervezők

Baranyai Zsolt
Schrett Andrea

Vezető szakértők

Sipos Katalin (természetvédelem)
Szűcs Gábor (agrár)

Közreműködő szakértő

Barina Zoltán
Csihar László
Klébert Antal

© Duna-Ipoly Nemzeti Park Igazgatóság 2014

Ez a dokumentáció a szerzői jogról szóló 1999. évi LXXVI. törvény értelmében szerzői jogvédelem alatt áll. A dokumentáció nyilvános, a megfelelő hivatkozások mellett szabadon felhasználható és terjeszthető!

Tartalomjegyzék

I. Natura 2000 fenntartási terv.....	3
1. A terület azonosító adatai	4
1.1. Név	4
1.2. Azonosító kód	4
1.3. Kiterjedés	4
1.4. A kijelölés alapjául szolgáló fajok és/vagy élőhelyek	4
1.5. Érintett települések	4
1.6. Egyéb védetség kategóriák.....	4
1.7. Tervezési és egyéb előírások	5
2. Veszélyeztető tényezők	6
3. Kezelési feladatok meghatározása	10
3.1. Természetvédelmi célkitűzés, a terület rendeltetése	10
3.2. Kezelési javaslatok	10
3.2.1. Élőhelyek kezelése	11
3.2.2. Élőhelyrekonstrukció és élőhelyfejlesztés	24
3.2.3. Fajvédelmi intézkedések	24
3.2.4. Kutatás, monitorozás	24
3.2.5. Mellékletek	26
3.3. A kezelési javaslatok megvalósításának lehetséges eszközei a jogi háttér és a tulajdonviszonyok függvényében ...	27
3.3.1. Agrártámogatások	28
3.3.2. Pályázatok	29
3.3.3. Egyéb	29
3.4. A terv egyeztetési folyamatának dokumentációja	29
3.4.1. Felhasznált kommunikációs eszközök	29
3.4.2. A kommunikáció címzettjei	30
3.4.3. Egyeztetés hatósági és területi kezelő szervekkel	33

I. Natura 2000 fenntartási terv

1. A terület azonosító adatai

1.1. Név

Tervezési terület neve:	Póc alja kiemelt jelentőségű természetmegőrzési terület (a továbbiakban: kJT)
-------------------------	---

1.2. Azonosító kód

Tervezési terület azonosítója:	HUDI20041
--------------------------------	-----------

1.3. Kiterjedés

Tervezési terület kiterjedése:	61,9 ha
--------------------------------	---------

1.4. A kijelölés alapjául szolgáló fajok és/vagy élőhelyek

1.4.1. Jelölő élőhelyek (a *-gal jelöltek kiemelt jelentőségű közösségi élőhelytípusok)

A Natura 2000 adatlapon szereplő közösségi jelentőségű élőhelyek:

- Síksági pannon löszgyepek (6250)*

Jelölő értékek javasolt közösségi jelentőségű élőhelyek:

- Meszes alapközetű féltermészetes száraz gyepek és cserjésedett változataik (*Festuco-Brometalia*) (6210)
- Síksági és a hegyvidéktől a magashegységig tartó szintek hidrofil magaskórós szegélytársulásai (6430)
- Enyves éger (*Alnus glutinosa*) és magas kőris (*Fraxinus excelsior*) alkotta ligeterdők (*Alno-Padion*, *Alnion incanae*, *Salicion albae*) (91E0)*

1.4.2. Jelölő fajok

- piros kígyószisz (*Echium russicum*)

1.5. Érintett települések

A tervezési terület által érintett helyrajzi számok listáját az európai közösségi jelentőségű természetvédelmi rendeltetésű területekkel érintett földrészekről szóló 14/2010. (V. 11.) KvVM rendelet tartalmazza. A Natura 2000 területek által érintett helyrajzi számokat és így a Natura 2000 jogi státuszt is a KvVM rendelet rögzíti, térképi megjelenítéssel is. A jogi jelleg a megosztással keletkező utód helyrajzi számokra is kiterjed.

Település	Érintett terület (ha)	Település területének érintettsége (%)
FEJÉR MEGYE		
Bicske	61,9	0,9

1. táblázat: Érintett települések

1.6. Egyéb védettségi kategóriák

Típus	Kód	Név	Kiterjedés	Védetté nyilvánító jogszabály száma
országos	magterület		61,9 ha (a teljes)	az Országos

Típus	Kód	Név	Kiterjedés	Védetté nyilvánító jogszabály száma
ökológiai hálózat övezet	(MT)		kjTT)	Területrendezési Tervről szóló 2003. évi XXVI. törvény

2. táblázat: Egyéb védettségi kategóriák

1.7. Tervezési és egyéb előírások

1.7.1. Természetvédelmi kezelési terv

A kjTT nem érint országos vagy helyi jelentőségű természetvédelmi területet, a területre vonatkozó jóváhagyott természetvédelmi kezelési terv nincs.

1.7.2. Településrendezési eszközök

- Bicske Város Önkormányzat Képviselő-testületének 18/2009. (VII. 27.) rendelete Bicske helyi építési szabályzatáról és szabályozási tervéről
- Bicske Város Önkormányzat Képviselő-testületének 281/2009. (VII. 24) sz. határozata a településszerkezeti tervről

1.7.3. Körzeti erdőtervek és üzemtervek

A terület az erdőterv rendelet előkészítésének, és a körzeti erdőterv készítésének szabályairól szóló 11/2010. (II. 4.) FVM rendelet 1. sz. melléklete alapján a Gerecse-Vértesi erdőtervezési körzetbe tartozik.

- Gerecse-Vértesi erdőtervezési körzet: a 2013. évi körzeti erdőtervezésre vonatkozó tervezési alapelvekről, valamint az érintett körzeti erdőtervek alapján folytatott erdőgazdálkodásról szóló 60/2013. (VII. 19.) VM rendelet 3. sz. melléklete a Gerecse-Vértesi erdőtervezési körzetről

1.7.4. Körzeti vadgazdálkodási tervek és üzemtervek

Az érintett vadgazdálkodó a Bicskei Nimród Vadásztársaság (Bicske).

- A Bicskei Nimród Vadásztársaság vadgazdálkodási tervének kódszáma: 11-403110-1-4-1 (érvényes: 2007-2017.)

1.7.5. Halgazdálkodási tervek

A kjTT területén nyilvántartott halgazdálkodási vízterület nem található.

1.7.6. Vízyűjtő-gazdálkodási terv

- Vízyűjtő-gazdálkodási terv 1.9 Közép-Duna vízgyűjtő, 2010. április; Vízügyi és Környezetvédelmi Központi Igazgatóság; Közép-Duna-völgyi Környezetvédelmi és Vízügyi Igazgatóság (felülvizsgálat várható éve: 2015.)

2. Veszélyeztető tényezők

A veszélyeztető tényezők felsorolásánál figyelembe vettük a Natura adatlapon felsorolt tényezőket, amelyeket az aktuális állapotra alakítva ismertetünk. Az érintett terület %-os nagyságát a kJT teljes területéhez viszonyítva adjuk meg.

Belső veszélyeztető tényezők:

Kód	Veszélyeztető tényező neve	Jelentősége (H = nagy, M = közepes, L = kis jelentőségű)	Érintett terület nagysága (%)	Milyen jelölő élőhelyre vagy fajra és milyen módon gyakorol hatást?
A02.03	gyepterület átalakítása szántóvá	M	20	Meszes alapközetű féltermészetes száraz gyepek és cserjésedett változataik (<i>Festuco-Brometalia</i>) (6210), Síksági pannon löszgyepek (6250)*, Síksági és a hegyvidéktől a magashegységig tartó szintek hidrophil magaskórós szegélytársulásai (6430). A gyepterületek beszántása, szélük elszántása az élőhelyek területének csökkenését eredményezi.
A03	gyepterület kaszálása/vágása	M	40	Meszes alapközetű féltermészetes száraz gyepek és cserjésedett változataik (<i>Festuco-Brometalia</i>) (6210), Síksági pannon löszgyepek (6250)*, piros kígyószisz (<i>Echium russicum</i>) A gyepek nem megfelelő kaszálása homogenizálja a gyepek fajkészletét, tönkreteszi a zombékos, mikrodomborzatos szerkezetet. A piros kígyószisz (<i>Echium russicum</i>) tekintetében a korai időpontban végzett kaszálás a termésérlelést meghiúsíthatja.
A04.03	pásztorkodás felhagyása, legeltetés hiánya	H	60	Meszes alapközetű féltermészetes száraz gyepek és cserjésedett változataik (<i>Festuco-Brometalia</i>) (6210), Síksági pannon löszgyepek (6250)*, piros kígyószisz (<i>Echium russicum</i>) A hagyományos legeltetési állattartás visszaszorulásával a gyepek kaszálása került előtérbe, ez a művelésmód azonban homogenizálja a gyepek fajkészletét, a meredekebb oldalakat pedig nem kaszálják, így erősen cserjésednek. A piros kígyószisz tekintetében a legeltetés felhagyása miatti szukcesszió veszélyeztet.
A07	biocid termékek, hormonok, kemikáliák használata	M	20	Meszes alapközetű féltermészetes száraz gyepek és cserjésedett változataik (<i>Festuco-Brometalia</i>) (6210), Síksági pannon löszgyepek (6250)*, Síksági és a hegyvidéktől a magashegységig tartó szintek hidrophil magaskórós szegélytársulásai (6430) A jelölő élőhelyekkel határos szántókon

				végzett vegyszerhasználat elsodródás, bemosódás esetén elsősorban az élőhelyekhez kapcsolódó faunában okozhat károkat, gyomirtó szerek használata esetén az élőhelyben is.
C01.01.01	homok vagy kavicsbányászat	L	5	Síksági pannon löszgyepek (6250)* A kJTt délkeleti nyúlványában korábban többször történt kismértékű illegális anyagkinyerés.
D01.01	ösvények, burkolatlan utak, bicikliutak	M	20	Meszes alapközetű félttermészetes száraz gyepek és cserjésedett változataik (<i>Festuco-Brometalia</i>) (6210), Síksági pannon löszgyepek (6250)*, Síksági és a hegyvidéktől a magashegységig tartó szintek hidrofil magaskórós szegélytársulásai (6430) A földutak sokszor nem a helyrajzi számok helyén futnak, a kitaposott mezei utak (ezek vízviszonyoktól függően vándorolnak) degradálják az élőhelyeket.
D01.02	autópályák, autóutak, fő- és mellékutak	M	15	Síksági pannon löszgyepek (6250)*, Síksági és a hegyvidéktől a magashegységig tartó szintek hidrofil magaskórós szegélytársulásai (6430) A területen keresztülvezet egy burkolt út, amelynek fenntartási munkálatai során a taposás, egyéb karbantartási munkálatok veszélyt jelenthetnek a szegélyező élőhelyekre. Ezen kívül a gépjárművekből szennyező anyagok juthatnak a területre.
E03.01	háztartási hulladék	H	30	Meszes alapközetű félttermészetes száraz gyepek és cserjésedett változataik (<i>Festuco-Brometalia</i>) (6210), Síksági pannon löszgyepek (6250)*, Síksági és a hegyvidéktől a magashegységig tartó szintek hidrofil magaskórós szegélytársulásai (6430) A hulladék kihordás az élőhelyek taposásával és területfoglalással jár, degradálja az élőhelyeket.
F03.01.01	vadak károkozása (túltartott vadállomány)	M	30	Meszes alapközetű félttermészetes száraz gyepek és cserjésedett változataik (<i>Festuco-Brometalia</i>) (6210), Síksági pannon löszgyepek (6250)*. A túlzottan magas vadlétszám a jelölő élőhelyeket degradálhatja. A környező táplálékforrást biztosító szántóterületek között a kJTt területe ideális búvóhelyet biztosít a vadfajok számára.
G01.02	túrázás, lovaglás és nem gépesített járművel végzett tevékenység	M	10	Síksági és a hegyvidéktől a magashegységig tartó szintek hidrofil magaskórós szegélytársulásai (6430) A nem kijelölt utakon végzett nagyobb arányú tevékenység (egykori fogathajtó pálya) potenciálisan degradálja az élőhelyeket, talajsérülést, gyomosodást okoz.

G01.03	motoros járművel végzett tevékenység	M	30	Meszes alapközetű féltermészetes száraz gyepek és cserjésedett változataik (<i>Festuco-Brometalia</i>) (6210), Síksági pannon löszgyepek (6250)*, Síksági és a hegyvidéktől a magashegységig tartó szintek hidrophil magaskórós szegélytársulásai (6430), piros kígyószisz (<i>Echium russicum</i>) A területhez közel található egy motocross-pálya, amelyet a Natura 2000 terület gyepterületein keresztül (is) közelítenek meg.
I01	idegenhonos inváziós fajok jelenléte	M	30	Meszes alapközetű féltermészetes száraz gyepek és cserjésedett változataik (<i>Festuco-Brometalia</i>) (6210), Síksági pannon löszgyepek (6250)*, Síksági és a hegyvidéktől a magashegységig tartó szintek hidrophil magaskórós szegélytársulásai (6430), Enyves éger (<i>Alnus glutinosa</i>) és magas kőris (<i>Fraxinus excelsior</i>) alkotta ligeterdők (<i>Alno-Padion</i> , <i>Alnion incanae</i> , <i>Salicion albae</i>) (91E0)*, piros kígyószisz (<i>Echium russicum</i>). Az inváziós fajok (pl. aranyvessző-fajok (<i>Solidago spp.</i>), a selyemkóró (<i>Asclepias syriaca</i>), a keskenylevelű ezüstfa (<i>Elaeagnus angustifolia</i>) és a fehér akác (<i>Robinia pseudo-acacia</i>), parlagfű (<i>Ambrosia artemisiifolia</i>)) elszaporodása az élőhelyek degradálódását, megsemmisülését eredményezhetik. Adélnyugatról szomszédos iparterületről erősen terjed a keskenylevelű ezüstfa (<i>Elaeagnus angustifolia</i>).
K02.01	fajösszetétel változás, szukcesszió	H	50	Meszes alapközetű féltermészetes száraz gyepek és cserjésedett változataik (<i>Festuco-Brometalia</i>) (6210), Síksági pannon löszgyepek (6250)*, Síksági és a hegyvidéktől a magashegységig tartó szintek hidrophil magaskórós szegélytársulásai (6430), piros kígyószisz (<i>Echium russicum</i>) A gyepek főként alulkezelés miatti cserjésedése a jelölő élőhelyek és fajok eltűnését eredményezheti.

3. táblázat: Belső veszélyeztető tényezők

Kívülről ható veszélyeztető tényezők:

Kód	Veszélyeztető tényező neve	Jelentősége (H = nagy, M = közepes, L = kis jelentőségű)	Érintett terület nagysága (%)	Milyen jelölő élőhelyre vagy fajra és milyen módon gyakorol hatást?
K01.03	kiszáradás	H	60	Síksági és a hegyvidéktől a magashegységig tartó szintek hidrophil magaskórós szegélytársulásai (6430),

				<p>Enyves éger (<i>Alnus glutinosa</i>) és magas kőris (<i>Fraxinus excelsior</i>) alkotta ligeterdők (<i>Alno-Padion</i>, <i>Alnion incanae</i>, <i>Salicion albae</i>) (91E0)*.</p> <p>A terület klimatikus okokból történő szárazodása a vízhez kötött élőhelyek és szervezetek visszaszorulását, szélsőséges esetben eltűnését okozza.</p>
--	--	--	--	--

4. táblázat: Kívülről ható veszélyeztető tényezők

Jövőben ható, potenciális veszélyeztető tényező nem ismert.

3. Kezelési feladatok meghatározása

3.1. Természetvédelmi célkitűzés, a terület rendeltetése

Rendeltetés:

A terület elsődleges és stratégiai jellegű rendeltetése, hogy őrizze meg a valamikor általánosságban jellemző társulások mára fragmentálódva megmaradt elemeit, az ott található jelölő növény- és állatfajokat, valamint azok élőhelyeit.

Célkitűzés:

A területen kiemelt cél a száraz gyeptípusok (Meszes alapközetű féltermészetes száraz gyepek és cserjésedett változataik (*Festuco-Brometalia*) (6210) és Síksági pannon löszgyepek (6250)* megőrzése, illetve kiterjedésük és fajkészletük fejlesztése. Speciális cél a vízhez kötődő, jelölőnek javasolt élőhelytípusok (Síksági és a hegyvidéktől a magashegységig tartó szintek hidrofil magaskórós szegélytársulásai (6430) és Enyves éger (*Alnus glutinosa*) és magas kőris (*Fraxinus excelsior*) alkotta ligeterdők (*Alno-Padion*, *Alnion incanae*, *Salicion albae*) (91E0)* megőrzése fenntartó természetvédelmi kezeléssel.

- A száraz gyeptípusok megőrzésének stratégiai szintű eszköze a folyamatos, megfelelő időpontban és intenzitással végzett tájhasználat (legeltetés, kaszálás) biztosítása, ehhez kapcsolódóan a célállapotként meghatározott élőhelymintázat cserje-visszaszorítással történő aktív helyreállítása. Ez a jelölő faj piros kígyószisz (*Echium russicum*) fennmaradása érdekében is szükséges.
- A vízhez kötődő élőhelytípusok megőrzésének eszköze a vízellátottság aktív javítása és a belső fragmentáltság felszámolása, valamint a vízháztartás lehetőség szerinti közelítése a természeteshez.
- Erdők esetében (jelölőnek javasolt élőhely: Enyves éger (*Alnus glutinosa*) és magas kőris (*Fraxinus excelsior*) alkotta ligeterdők (*Alno-Padion*, *Alnion incanae*, *Salicion albae*) (91E0)* az őshonos fajokra alapuló folyamatos erdőkép melletti természeti folyamatokra alapozott erdőgazdálkodás valósítandó meg.
- Az inváziós idegenhonos fajok (aranyvessző-fajok (*Solidago spp.*), selyemkóró (*Asclepias syriaca*), parlagfű (*Ambrosia artemisiifolia*), keskenylevelű ezüstfa (*Elaeagnus angustifolia*) és fehér akác (*Robinia pseudo-acacia*)) terjedésének megállítása, lehetőség szerint minél teljesebb körű eltávolítása a jelölő és jelölőnek javasolt élőhelyek fajkészletének megőrzése érdekében fontos cél.

3.2. Kezelési javaslatok

A 275/2004. (X. 8.) Korm. rendelet 4. § 5. pontja alapján „(5) A fenntartási terv a Natura 2000 terület kezelésére vonatkozó javaslatokat, valamint ezek megvalósításának lehetséges eszközeit tartalmazza, és jogszabály eltérő rendelkezése hiányában kötelező földhasználati szabályokat nem állapít meg.”

Az itt megfogalmazott előírás-javaslatok célja, hogy a kezelési egységekben előforduló közösségi jelentőségű értékek, a jelenlegi gazdálkodási gyakorlat és adottságok alapján javaslatot tegyenek a gazdálkodás kívánatos módjára. Ennek érdekében itt megfogalmazásra kerülnek olyan előírás-javaslatok, amelyek alapul szolgálnak a jövőbeli támogatási programok kidolgozásához. A gazdálkodók számára ezek az előírás-javaslatok a jelen terv alapján kötelezettséget nem jelentenek, betartásuk csak támogatási programokon keresztül, önkéntes vállalat formájában válhat csak kötelezővé. A már más jogszabály vagy hatósági eszköz alapján létező előírások esetében azok kötelező jellegét értelemszerűen az azt megalapozó jogszabály, vagy hatósági eszköz támasztja alá, jelen fenntartási terv ezekre az előírásokra csak utalást tesz.

3.2.1. Élőhelyek kezelése

Legfontosabb feladat az inváziós fajok visszaszorítása, valamint a becserjésedés megakadályozása – ehhez szükséges a megfelelő kaszálási rend kialakítása és betartatása.

A terület kezelésére vonatkozó javaslatokat a gazdálkodáshoz nem köthető kezelési javaslatok tárgyalásával kezdjük, utána következnek a gazdálkodáshoz köthető kezelési javaslatok.

A **gazdálkodáshoz nem köthető kezelési javaslatokhoz** tartoznak a beruházásokat, fejlesztéseket, területrendezést, vállalkozásokat, illetve az ipari tevékenységeket és turizmust érintő, az adott területre aktuálisan vonatkozó elvek, előírások, valamint a kritikus pontok beazonosítása.

Ezután következik az egyes kezelési egységek részletes jellemzése, amit kezelési egységenként a hozzájuk tartozó előírás-javaslatok, valamint vadgazdálkodási és élőhelyrekonstrukciós javaslatok felsorolása követ. **Kezelési egységnek** azt a funkcionálisan egybe tartozó csoportot nevezzük, ami azonos kezelést igénylő élőhelyeket foglal magában, az előírt kezeléseket betartása által biztosítva a területen található jelölő értékek (fajok és/vagy élőhelyek) megőrzését. Az azonos kezelési egységbe tartozó élőhelyek különböző élőhelytípusba is tartozhatnak, és elhelyezkedésük pontszerű, egymástól távoli is lehet; a hangsúly azon van, hogy kezelés szempontjából azonos igényűek. A kezelési egységek lehatárolása alapvetően élőhelyek alapján történt, figyelembe véve a jelenlegi és várható jövőbeni gazdálkodási lehetőségeket, valamint a kialakult erdőrészteteket.

Gazdálkodáshoz nem köthető javaslatok:

A területre vonatkozó, gazdálkodási formákhoz nem köthető javaslatok a következők:

- Az elszántott területek határait az ingatlan-nyilvántartáshoz (hrsz.) igazítani szükséges.
- A területen keresztül folyó vízfolyás, a Pócaljai-árok esetleges tisztítását csak szakaszosan, az őszi időszakban javasolt elvégezni, mindig csak a csatorna egyik oldalán. A karbantartási munkálatok során az árnyalást biztosító fák, facsoportok, cserjések megőrzése javasolt.
- Az egykori homokbánya falában gyurgyalagok (*Merops apiaster*) fészkelnek – ezek megóvása természetvédelmi cél, az anyaggyerés újraindítása nem javasolt.

Gazdálkodáshoz köthető javaslatok

A terület nagy részét alapvetően erdős területek és gyepterületek, valamint ezek mozaikja alkotja, ezen kívül megtalálhatók még nagytáblás szántók, illetve nedves, vizenyős területek is.

A gyepterületek egy kisebb részét kezelik, jellemzően legeltetéssel hasznosítják, néhol kaszálják, sokszor azonban kezeletlenül hagyják, főként a meredek oldalakon, így azok gyakran cserjésednek is. A gyepterületeket célszerű volna legeltetni. Távlati célként a szántóterületek visszagyepesítése fogalmazódik meg. Az erdőterületeken az idegenhonos állományok visszaszorítása, majd eltávolítása és őshonosra történő lecserélése volna a legfőbb feladat.

Az egyes kezelési egységekhez kötődő élőhelyrekonstrukciós és élőhelyfejlesztési javaslatok közül a szántóterületek visszagyepesítésére, valamint az idegenhonos erdőállományok őshonos fafajúvá történő szerkezetátalakítására vonatkozó javaslatok minden esetben kizárólag gazdálkodói szándékkal összhangban valósítandók meg.

Kezelési egységek:

A tervkészítés során a teljes kiemelt jelentőségű természetmegőrzési területre készült ÁNÉR alapú élőhelytérkép. Az azonos kezelést igénylő élőhelyek és élőhelykomplexumok alapján az alábbi kezelési egységeket határoztuk le:

1. KE1: Nádasok
2. KE2: Gyeppek
3. KE3: Erdős területek
4. KE4: Szántók
5. KE5: Parlag

1. *Kezelési egység kódja, neve:*

KE1: Nádasok

Kezelési egység meghatározása:

Ide tartoznak a terület északi részén és a Pócaljai-árok partja mentén kialakult nádasok, magassásosok és patakparti magaskórósok, valamint cserjésedett változataik.

Kezelési egység megfeleltetése/Érintettség vizsgálata:

Érintett élőhelytípusok:

- ÁNÉR-kód: B1a – Nem tűzegképző nádasok, gyékényesek és tavikákások
B5 – Nem zsombékoló magassásrétek
D5 – Patakparti és lápi magaskórósok
P2a – Üde és nedves cserjések
- Natura 2000 élőhelytípus: Síksági és a hegyvidéktől a magashegységig tartó szintek hidrofil magaskórós szegélytársulásai (6430)

Gazdálkodáshoz köthető általános javaslatok:

Ezen a kezelési egységen az esetlegesen megjelenő inváziós fajok eltávolításán kívül semmilyen kezelés nem javasolt, a nádatás sem kívánatos.

Vadgazdálkodás:

- Vadgazdálkodási szempontból a legfontosabb elérendő cél a nagyvadállomány nagyságának visszaszorítása, természetvédelmi kárt nem okozó szintre csökkentése, valamint a tájidegen vadaknak a területről történő eltávolítása. Ez különösen a kezelési egységben található gyepes jelölő élőhelyek védelme érdekében fontos (a vaddisznó (*Sus scrofa*) a tőrassal sokszor károsítja ezeket).
A kezelési egységben magaslesek elhelyezhetők, szórót, sózót azonban nem javasolt elhelyezni. Vadföldek kialakítása, vad kibocsátás és meglévő zárt téri vadtartás nem megengedett. Mesterségesen kialakított dagonyák létrehozását kerülni kell.
- A kezelési egységben található vizes élőhelyek környezetében kizárólag acélsörét használata javasolt, valamint fokozottan védett faj megjelenése esetén a vízivad- vadászat időbeli és térbeli korlátozása javasolt.

Vízgazdálkodás:

- A vízhez kötődő jelölő élőhely vízellátottságának biztosítása szükséges, a területről a vízelvezetés nem javasolt.

*Gazdálkodáshoz köthető, támogatási rendszerbe illeszthető kezelési előírás-javaslatok*a) Kötelezően betartandó előírások:

Az európai közösségi jelentőségű természetvédelmi rendeltetésű területekről szóló 275/2004. (X. 8.) Kormányrendeleten kívül a nagyvízi meder, a parti sáv, a vízjárta és a fakadó vizek által veszélyeztetett területek használatáról, hasznosításáról, valamint a folyók esetében a nagyvízi mederkezelési terv készítésének rendjére és tartalmára vonatkozó szabályokról szóló 83/2014. (III. 14.) Kormányrendelet előírásai kötelezőek.

b) Önkéntesen vállalható előírás-javaslatok:

Kód	A nádas területekre vonatkozó kezelési előírás-javaslatok
V01	A területen, a növényvédelmet kizárólag vizekre és vízben élő szervezetekre nem veszélyes minőségű anyagokkal és kizárólag inváziós növényfajok irtása céljából lehet végezni.
V55	Nádgazdálkodás a területen tilos.
V66	A legeltetés tilos.
V67	A területet kezeletlenül kell fenntartani, mindennemű beavatkozás tilos. <i>Megjegyzés: kivéve az inváziós fajok eltávolítása,</i>
VA03	A területen szóró, vadetető, szózó nem létesíthető.

5. táblázat: A KEI kezelési egységre vonatkozó önkéntesen vállalható előírás-javaslatok

Élőhelyrekonstrukciós és élőhelyfejlesztési javaslatok

Az idegenhonos inváziós fajok (aranyvessző-fajok (*Solidago spp.*), selyemkóró (*Asclepias syriaca*), parlagfű (*Ambrosia artemisiifolia*), keskenylevelű ezüstfa (*Elaeagnus angustifolia*) és fehér akác (*Robinia pseudo-acacia*)) megjelenése esetén azok eltávolítását szükséges elvégezni.

A kezelési egység vízviszonyait a természetes vízjáráshoz hasonlóvá javasolt alakítani, ennek érdekében megfelelő vízszabályozó műtárgyak kialakítása javasolt.

Kezelési javaslatok indoklása:

Az inváziós fajok lehetőség szerinti minél teljesebb körű eltávolítása a jelölő élőhely Síksági és a hegyvidéktől a magashegységig tartó szintek hidrofil magaskórós szegélytársulásai (6430) fajokészletének megőrzése érdekében fontos cél. Az inváziós fajok terjedése a jelölő élőhely degradálását, megsemmisülését okozhatná. Egyéb kezelés ezen önfenntartó, vagy spontán szukcesszióval érintett területeken nem szükséges. A túltartott vadállomány taposásával, túrásával a jelölő élőhelyet károsíthatja, ezért szükséges a megfelelő szinten tartása. A vadat vonzó létesítmények lokálisan gyomosító hatásúak, ezért elhelyezésük nem javasolt.

2. *Kezelési egység kódja, neve:*

KE2: Gyeppek

Kezelési egység meghatározása:

Ide tartoznak a területen megtalálható üde és száraz gyeppek, valamint cserjésedett változataik és a teljesen becserjésedett egykori gyepterületek is. A gyeppek a kezeletlenség miatt részben már elkezdtek becserjésedni, egy kis részüket jelenleg kaszálják.

Kezelési egység megfeleltetése/Érintettség vizsgálata:

Érintett élőhelytípusok:

- ÁNÉR-kód: H4 – Erdössztyeprétek, félszáraz irtásrétek, száraz magaskórósok
H5a – Lössgyepek, kötött talajú sztyeprétek
OB – Jellegtelen üde gyepek
OC – Jellegtelen száraz-félszáraz gyepek
OD – Lágyszárú özönfajok állományai
P2b – Galagonyás-kökényes-borókás száraz cserjések
U11 – Út- és vasúthalózat
- Natura 2000 élőhelytípus: - Meszes alapkőzetű féltermészetes száraz gyepek és cserjésedett változataik (*Festuco-Brometalia*) (6210)
- Síksági pannon löszgyepek (6250)*

Gazdálkodáshoz köthető általános javaslatok:

A gyepek esetében az (elsősorban juhval történő) legeltetés újraindítása, bevezetése volna a legfontosabb feladat, ezzel megakadályozva a további szukcessziót., A már becserjésedett területeken a cserjeirtás is javasolt, a löszpusztagyepek visszaállítása céljából.

- A területen állattartó telep létesítése nemkívánatos.
- A jelölő élőhelyek és a területen fészkelő madárfajok (pl. tövisszúró gébics (*Lanius collurio*)) megóvása érdekében cserjeirtás csak az október 1. és február 28. közötti időszakban lehetséges.

Vadgazdálkodás:

- Vadgazdálkodási szempontból a legfontosabb elérendő cél a nagyvadállomány nagyságának visszaszorítása, természetvédelmi kárt nem okozó szintre csökkentése, valamint a tájidegen vadaknak a területről történő eltávolítása. Ez különösen a kezelési egységben található gyepes jelölő élőhelyek védelme érdekében fontos (a vaddisznó (*Sus scrofa*) a túrással sokszor károsítja ezeket).

A kezelési egységben magaslesek elhelyezhetők, szórót, sózót csak a működési területével érintett nemzeti park igazgatósággal egyeztetve javasolt elhelyezni. Vadföldek kialakítása, vad kibocsátás és meglévő zárt téri vadtartás nem megengedett. Mesterségesen kialakított dagonyák létrehozását kerülni kell.

Gazdálkodáshoz köthető, támogatási rendszerbe illeszthető kezelési előírás-javaslatok

a) Kötelezően betartandó előírások:

Natura 2000 kijelölés alatt álló gyepterületek esetében az európai közösségi jelentőségű természetvédelmi rendeltetésű területekről szóló 275/2004 (X.8.) Kormányrendelet, valamint a Natura 2000 gyepterületek fenntartásának földhasználati szabályairól szóló 269/2007. (X. 18) Kormányrendelet előírásait kell betartani.

b) Önkéntesen vállalható előírás-javaslatok:

Kód	A kezelési egységre vonatkozó előírás-javaslatok
GY01	Felülvetés nem megengedett.
GY08	Dobkása és talaj meghajtású rendsodró, rendkezelő használata tilos
GY19	Legeltetéssel és szükség esetén tisztító kaszálással történő hasznosítás.
GY28	A gyepek cserjésedését meg kell akadályozni, azonban a szórton jelentkező őshonos cserjék megőrzésére törekedni kell.

GY30	A természetes gyepekben őshonos méretes fák (30 cm törzsátmérő felett) és a vadgyümölcsök (törzsátmérő megjelölése nélkül) megőrzése kötelező.
GY31	A cserjeirtás megkezdésének időpontját legalább 5 nappal korábban írásban a működési terület szerinti nemzeti park igazgatóságnak be kell jelenteni, valamint a meghagyásra szánt cserjéket, cserjefoltokat a működési terület szerinti nemzeti park igazgatósággal egyeztetni kell.
GY40	Legeltetési sűrűség 0,2-0,4 ÁE/ha.
GY57	Villanypásztor csak a működési terület szerinti nemzeti park igazgatóság írásos véleménye alapján alkalmazható.
GY67	Legeltethető állatfaj: szarvasmarhafélék.
GY68	Legeltethető állatfaj: juh.
GY111	A tisztító kaszálás legkorábbi időpontja: október 1.
GY113	A terület max. 30%-a kezelhető tisztító kaszálással. <i>Megjegyzés: egy éven belül.</i>
GY116	A területen trágyadepónia, széna és szalmakazlak elhelyezése tilos.
GY117	Éjszakázó helyek, ideiglenes karámok és jószágállások helyét a működési terület szerinti nemzeti park igazgatósággal egyeztetni szükséges.
VA03	A területen szóró, vadetető, szóó nem létesíthető.

6. táblázat: A KE2 kezelési egységre vonatkozó önkéntesen vállalható előírás-javaslatok

Élőhelyrekonstrukciós és élőhelyfejlesztési javaslatok

A gyepek cserjementesítése természetvédelmi cél, de a gyepekben szórványosan meg kell őrizni facsoportokat, cserjés foltokat a jelölő élőhelyek (Meszes alapkőzetű féltermészetes száraz gyepek és cserjésedett változataik (*Festuco-Brometalia*) (6210) és Síksági pannon löszgyepek (6250)*) változatosabbá tétele érdekében. Javasolt azonban a túlzottan cserjésedő, erdősödő területek gyepké alakítása, helyreállítva ezzel a jelölő gyepptársulásokat, megőrizve azok kiterjedését.

Az idegenhonos inváziós fajok (aranyvessző-fajok (*Solidago spp.*), selyemkóró (*Asclepias syriaca*), parlagfű (*Ambrosia artemisiifolia*), keskenylevelű ezüstfa (*Elaeagnus angustifolia*) és fehér akác (*Robinia pseudo-acacia*)) megjelenése esetén azok eltávolítását szükséges elvégezni.

Kezelési javaslatok indoklása:

Az előírás-javaslatok betartása ideális feltételeket teremt a jelölő élőhelyek (Meszes alapkőzetű féltermészetes száraz gyepek és cserjésedett változataik (*Festuco-Brometalia*) (6210) és Síksági pannon löszgyepek (6250)*) fennmaradása, illetve kiterjedésük megőrzése érdekében. A meghatározott legelő állategység biztosítja a gyep megfelelő állapotát, mind az alul-, mind a túllegeltetést kizárja. Az ideális kezelés a legeltetés, szükség esetén őszi tisztító kaszálással kombinálva, amely biztosítja a jelölő faj piros kígyószisz (*Echium russicum*) populációjának fennmaradását. Az inváziós fajok terjedése a jelölő élőhelyek degradálását, megsemmisülését okozhatná. A jelölő élőhelyek kiterjedése az intézkedések által nem csökken. A túltartott vadállomány taposásával, túrással a jelölő élőhelyet károsíthatja, ezért szükséges a megfelelő szinten tartása. A vadat vonzó létesítmények lokálisan gyomosító hatásúak, ezért elhelyezésük nem javasolt.

3. Kezelési egység kódja, neve:

KE3: Erdős területek

Kezelési egység meghatározása:

Ebbe a kategóriába tartoznak a területen található különféle erdőterületek, valamint azok a cserjések, amelyek üzemtervezett erdőterületen helyezkednek el. Az érintett erdőrészek: Bicske 95/A, Bicske 95/B (cserjések) és 95/E (akácok).

Kezelési egység megfeleltetése/Érintettség vizsgálata:

Érintett élőhelytípusok:

- ÁNÉR-kód: H5a – Löszgyepek, kötött talajú sztyeprétek
J4 – Fűz-nyár ártéri erdők
P2b – Galagonyás-kökényes-borókás száraz cserjések
RB – Őshonos fafajú puhafás jellegtelen vagy pionír erdők
S6 – Nem őshonos fafajok spontán állományai
- Natura 2000 élőhelytípus: - Síksági pannon löszgyepek (6250)*
- Enyves éger (*Alnus glutinosa*) és magas kőris (*Fraxinus excelsior*) alkotta ligeterdők (*Alno-Padion*, *Alnion incanae*, *Salicion albae*) (91E0)*

Gazdálkodáshoz köthető általános javaslatok:

A fő cél ezeken a területeken a megjelenő inváziós és egyéb idegenhonos fajok visszaszorítása, eltávolítása, valamint őshonos fajokkal a folyamatos erdőborítás biztosítása, lehetőség szerint az őshonos löszölgyesek visszaállítása. Őshonos állományok telepítésére a jelenlegi erdőterv is lehetőséget biztosít, így megfelelő támogatási környezet esetén ez megvalósítható.

Erdőgazdálkodás:

- Továbbra sem javasolt a jelenleg nem üzemtervezett ligeterdő-foltokat az üzemtervezésbe bevonni.
- A véghasználati területeken elsősorban legalább 10%-nyi hagyásfa-csoport megtartandó (terület-, vagy a törzsarányosan), a cserjeszint egyidejű megkímélésével.
- Fakitermelés a jelölő élőhelyek védelme érdekében csak augusztus 15. és március 15. között végezhető.
- A ragadozómadarak (pl. vörös vércse (*Falco tinnunculus*), kék vércse (*Falco vespertinus*)) fészket tartó fákat véghasználat során megtartani szükséges.
- A löszgyepekkel mozaikos állományokban a teljes záródás elérése nem cél, azokat felnyíló állományként javasolt meghagyni.

Vadgazdálkodás:

- Vadgazdálkodási szempontból a legfontosabb elérendő cél a nagyvadállomány nagyságának visszaszorítása, természetvédelmi kárt nem okozó szintre csökkentése, valamint a tájidegen vadaknak a területéről történő eltávolítása. Ez az őshonos állományok felújulása mellett a kezelési egység környezetében található gyepek jelölő élőhelyek védelme érdekében is fontos (a vaddisznó (*Sus scrofa*) a túrással sokszor károsítja ezeket).

A kezelési egységben magaslesek elhelyezhetők, szórót, szótot azonban nem javasolt elhelyezni. Vadföldek kialakítása, vad kibocsátás és meglévő zárt téri vadtartás nem megengedett. Mesterségesen kialakított dagonyák létrehozását kerülni kell.

Vízgazdálkodás:

- Az élőhelyek ökológiai vízigényét biztosítani kell. Nem engedélyezhető a területre jutó csapadék mesterséges elvezetése, a vízellátást biztosító vízfolyás mederrendezése, ha az az élőhelyet károsíthatja.

*Gazdálkodáshoz köthető, támogatási rendszerbe illeszthető kezelési előírás-javaslatok*a) Kötelezően betartandó előírások:

Natura 2000 kijelölés alatt álló erdők esetében a természet védelméről szóló 1996. évi LIII. törvény, illetve az erdőről, az erdő védelméről és az erdőgazdálkodásról szóló 2009. évi XXXVII. törvény rendelkezik a kötelezően betartandó előírásokról.

A Natura 2000 területen található magántulajdonú erdőterületekre az Európai Mezőgazdasági Vidékfejlesztési Alapból a Natura 2000 erdőterületeken történő gazdálkodáshoz nyújtandó kompenzációs támogatás részletes szabályairól szóló 41/2012. (IV. 27.) VM rendelet érvényes. Az Európai Mezőgazdasági Vidékfejlesztési Alapból az erdőszerkezet átalakításához nyújtandó támogatások részletes feltételeiről szóló 139/2009. (X. 22.) FVM rendelet alapján normatív, területalapú, vissza nem térítendő támogatás igényelhető egyes fafajcserés szerkezet-átalakítási beavatkozások finanszírozására.

Irányadó a 2013. évi körzeti erdőtervezésre vonatkozó tervezési alapelvekről, valamint az érintett körzeti erdőtervek alapján folytatott erdőgazdálkodásról szóló 60/2013. (VII. 19.) VM rendelet 3. sz. melléklete a Gerecse-Vértesi erdőtervezési körzetről.

b) Önkéntesen vállalható előírás-javaslatok:

Kód	Az őshonos fafajú erdőterületekre vonatkozó erdőgazdálkodási előírás-javaslatok
E06	Idegenhonos fafajok telepítésének mellőzése.
E13	Állománynevelés során a nyiladékok és állományszélek felé legalább 5 m széles erdőszegély létrehozásának elősegítése vagy a meglévők fenntartása. Az elő- és véghasználatok során a tájidegen növények eltávolítása (az őshonos növényekre nézve kíméletes módszerekkel).
E17	Az emberek testi épségét, közlekedést és épületeket nem veszélyeztető (az erdei élőhelyek fenntartását kiemelten szolgáló) lábon álló holtfák meghagyása.
E20	Fokozottan védett jelölő madárfaj fészkének (madárfajtól függően meghatározott) körzetében fészkelési időszakban az erdőgazdálkodási tevékenység korlátozása.
E24	Az erdőrészleten belül el nem különített tisztás, cserjés folt, víztestek kijelölése és háborítatlanságának biztosítása.
E28	Őshonos fafajokkal jellemezhető faállományokban a nevelővágások során az idegenhonos fa- és cserjefajok egyedszámának minimális szintre szorítása, illetve lehetőség szerinti teljes eltávolítása.
E31	A nevelővágások során az intenzíven terjedő fafajok teljes mértékű eltávolításai.
E40	A fakitermelés és anyagmozgatás során az erdőrészlet területén a talaj védelme érdekében kerülendő a 20 cm-nél mélyebb közelítési, illetve vonszolási nyom kialakulása. A tő- és törzssérülés ne haladja meg az 5%-ot.
E47	Az erdő talajának megóvása érdekében a teljes talaj-előkészítés elhagyása.
E51	Felújítás táj- és termőhelyhonos fafajokkal, illetve faállomány típusal.
E53	Mesterséges felújítás nem alkalmazható. <i>Megjegyzés: őshonos fafajú állományokban.</i>
E57	Az erdőfelújításban, pótlásban, állománykiegészítésben kizárólag tájhonos fafaj alkalmazása.
E58	Az erdősítések során a természetes erdőtársulásnak megfelelő elegyfajok biztosítása.
E69	A környező gyepterületek védelme érdekében az erdészeti tájidegen fafajok alkotta állományok terjeszkedésének megakadályozása.
E70	Az intenzíven terjedő növényfajok elleni vegyszer használata a következő előírások mellett:

	<ul style="list-style-type: none"> • Az ellenőrizhetőség biztosítása érdekében a vegyszerbe minden esetben színező anyag keverése. • Javasolt alkalmazási idő: lágyszárú: május-június, faszárú: augusztus-szeptember. • Alkalmazás – a faszárú fajok visszaszorítása érdekében – kéregre kenéssel, tuskóecseteléssel, fainjektálással, nem légi úton történő permetezéssel, ártéren – a gyalogakác kivételével – fainjektálással. • Az alkalmazható szerek lehetőleg környezetbarát, gyorsan felszívódó hatóanyagúak, szelektív kijuttatásra alkalmasak legyenek, melyek levélen vagy kambiumon keresztül felszívódnak és a növény sarjadásmentes irtását biztosítják. • Csak erdészeti felhasználásra is engedélyezett készítményeket lehet alkalmazni az engedélykiratban foglalt módon, az egyéb vonatkozó jogszabályi előírások betartásával, a kijuttatáshoz szükséges hatósági engedélyek birtokában. • Megfelelő vastagságú egyedek esetében injektálás, kéreghántás vagy levágás után a vágásfelület pontpermetezése, illetve kenése útján alkalmazható vegyszer. • Vékonyabb egyedek, illetve korábbi kezelés után kihajtó sarjak esetében alkalmazható levélen felszívódó gyomirtó, de csak csöppenésmentes kijuttatással.
VA02	A terület egészén a vadlétszámot olyan szintre kell csökkenteni, hogy az a felújítások sikerességét kerítés hiányában se veszélyeztesse. Ameddig a vadállomány nagysága nem éri el azt a szintet, hogy kerítés nélkül is biztosítható legyen a felújítás sikeressége, addig a felújítás területét lehetőség szerint be kell keríteni.
VA03	A területen szóró, vadetető, szózó nem létesíthető.

7. táblázat: A KE3 kezelési egységre vonatkozó önkéntesen vállalható előírás-javaslatok

Élőhelyrekonstrukciós és élőhelyfejlesztési javaslatok

Amennyiben mutatkozik rá gazdálkodói szándék, az idegenhonos fafajú erdő-állományok őshonossá történő átalakítása természetvédelmi szempontból támogatandó, elsősorban a jelölő élőhelyekkel érintkező erdőrészekben.

Az idegenhonos inváziós fajok (aranyvessző-fajok (*Solidago spp.*), selyemkóró (*Asclepias syriaca*), parlagfű (*Ambrosia artemisiifolia*), keskenylevelű ezüstfa (*Elaeagnus angustifolia*) és fehér akác (*Robinia pseudo-acacia*)) megjelenése esetén azok eltávolítását szükséges elvégezni.

Kezelési javaslatok indoklása:

A kezelési javaslatok a tájidegen, inváziós fajok területről történő kiszorításával biztosítják kezelési egységben található jelölő élőhelyek (Síksági pannon löszgyepek (6250)* és Enyves éger (*Alnus glutinosa*) és magas kőris (*Fraxinus excelsior*) alkotta ligeterdők (*Alno-Padion*, *Alnion incanae*, *Salicion albae*) (91E0)*) fennmaradását. Az intenzív használatok hosszabb távon a természeti állapot degradációjával járnának. A túltartott vadállomány taposásával, túrásával a jelölő élőhelyeket károsíthatja, ezért szükséges a megfelelő szinten tartása. A vadat vonzó létesítmények lokálisan gyomosító hatásúak, ezért elhelyezésük nem javasolt.

4. Kezelési egység kódja, neve:

KE4: Szántók

Kezelési egység meghatározása/Érintettség vizsgálata:

Ide tartoznak a területen található nagyüzemi szántóterületek. Ezek a déli részen fekvő, kb. 1,8 ha-os szántón kívül mind olyan területek, amelyek a területet határoló szántók ingatlan-nyilvántartási határain (hrs.) túl, már a kJT-n belül elhelyezkedő gyepterületek elszántásával kerültek a Natura 2000 kijelölés határain belülre.

*Kezelési egység megfeleltetése:***Érintett élőhelytípusok:**

- ÁNÉR-kód: T1 – Egyéves, intenzív szántóföldi kultúrák
- Natura 2000 élőhelytípus: A kezelési egység nem érint jelölő élőhelyet.

Gazdálkodáshoz köthető általános javaslatok:

A szántóterületeken mindenütt a visszagyepesítés a távlati célkitűzés, az elszántott területek határait pedig mindenképp javasolt az ingatlan-nyilvántartáshoz igazítani, meg kell szüntetni az illegális túlhasználatokat, az ingatlanok határát pontosan ki kell mérni.

- A területet rendszeresen látogató ragadozómadarak (vörös vércse (*Falco tinnunculus*), kék vércse (*Falco vespertinus*)) védelme érdekében rágcsálóirtó szerek használata nem javasolt.

Vadgazdálkodás:

- Vadgazdálkodási szempontból a legfontosabb elérendő cél a nagyvadállomány nagyságának visszaszorítása, természetvédelmi kárt nem okozó szintre csökkentése, valamint a tájidegen vadaknak a területről történő eltávolítása. Ez az őshonos állományok felújulása mellett a kezelési egység környezetében található gyepek jelölő élőhelyek védelme érdekében is fontos (a vaddisznó (*Sus scrofa*) a túrással sokszor károsítja ezeket).

A kezelési egységben magaslesek elhelyezhetők, szórót, sózót a működési területével érintett nemzeti park igazgatósággal történt egyeztetés után javasolt elhelyezni. Vadföldek kialakítása, vad kibocsátás és meglévő zárt téri vadtartás nem megengedett. Mesterségesen kialakított dagonyák létrehozását kerülni kell.

*Gazdálkodáshoz köthető, támogatási rendszerbe illeszthető kezelési előírás-javaslatok***a) Kötelezően betartandó előírások:**

Az európai közösségi jelentőségű természetvédelmi rendeltetésű területekről szóló 275/2004. (X. 8.) Kormányrendelet előírásai kötelezőek. A Natura 2000 területekre vonatkozó gazdálkodási jellegű kötelező előírások és korlátozások a fenntartási terv elfogadásának időpontjában a kezelési egység szántóföldi élőhelytípusaira nincsenek. Az esetleges élőhelyrekonstrukció keretében helyreállítható gyepek esetén kötelezően betartandó előírásként a Natura 2000 gyepterületek fenntartásának földhasználati szabályairól szóló 269/2007. (X. 18) Kormányrendelet előírásait kell betartani. A szántóterületeken egységesen alkalmazandók a termőföld védelméről szóló 2007. évi CXXIX. törvény rendelkezései.

b) Önkéntesen vállalható előírás-javaslatok:

Kód	A szántóterületekre és gyümölcsösökre vonatkozó előírás-javaslatok
SZ07	Fokozottan védett, földön fészkelő madárfaj fészkeinek, fiókáinak megtalálása esetén a betakarítást, illetve kaszálást azonnal abba kell hagyni, és haladéktalanul értesíteni kell a működési terület szerinti nemzeti park igazgatóságot. A gazdálkodó értesítésétől számított 3 munkanapon belül az igazgatóság köteles a gazdálkodót a kaszálásra, illetve betakarításra vonatkozó feltételekről tájékoztatni. Amennyiben a megadott határidőn belül nem érkezik válasz, akkor a megkezdett munkavégzés a többi előírás figyelembevételével folytatható.
SZ15	A parcella szélein legalább 6 m széles növényvédőszer mentes táblaszegélyt kell hagyni, ahol szükség esetén mechanikai gyomirtást kell végezni.
SZ19	Kizárólag környezetkímélő besorolású növényvédő szerek alkalmazása engedélyezett.

SZ21	Légi kivitelezésű növényvédelem és tápanyag-utánpótlás tilos.
SZ22	Rágcsálóirtó szerek és talajfertőtlenítő szerek alkalmazása tilos.
SZ24	Totális gyomirtó szerek használata nem engedélyezhető a területen.
SZ26	Vegyszeres gyomirtás nem megengedett.
SZ29	Mozaikos kisparcellás gazdálkodás folytatása, ahol egy tábla mérete legfeljebb 5 hektár.
SZ35	Tápanyag-utánpótlás során a műtrágyával kijuttatott nitrogén hatóanyag mennyisége nem haladhatja meg a 90 kg/ha/év mértéket.
SZ43	Fás szárú és lágú szárú energetikai ültetvény telepítése tilos.
SZ45	Öntözés tilos.
SZ46	Melioráció tilos.
SZ47	Meszezés tilos.
SZ48	Drénezés tilos.
SZ52	Szántó füves élőhelyé alakítása gyeptelepítéssel.
SZ53	Szántó füves élőhelyé alakítása spontán felhagyással.
SZ60	Magvetéshez kizárólag a közeli természetes gyepről származó magkeveréket, illetve kaszáléket szabad felhasználni.
SZ62	Telepítés előtt, valamint a program teljes ideje alatt műtrágya és bárminemű szerves trágya kijuttatása tilos.
SZ63	Tájjidegen fűmagkeverékekkel történő vetés tilos.
SZ68	A parcella körül természetes talajvédelmet szolgáló táblaszegély fenntartása, illetve telepítése, amelynek őshonos cserjékből vagy fákból álló sövény, illetve fasor kell legyen. A táblaszegély inváziós cserje és fafajoktól való mentességét, kizárólag mechanikai eszközökkel, biztosítani kell.
SZ74	Őshonos fajokból álló fasorok, facsoportok, szoliter fák, cserjefoltok telepítése.
VA01	Szóró, sózó vagy etetőhely a működési terület szerinti nemzeti park igazgatósággal egyeztetett helyszínen alakítható ki.
VA02	A terület egészén a vadlétszámot olyan szintre kell csökkenteni, hogy az a felújítások sikerességét kerítés hiányában se veszélyeztesse. Ameddig a vadállomány nagysága nem éri el azt a szintet, hogy kerítés nélkül is biztosítható legyen a felújítás sikeressége, addig a felújítás területét lehetőség szerint be kell keríteni. <i>Megjegyzés: Az SZ74-es előírás-javaslat alkalmazása esetén,</i>

8. táblázat: A KE4 kezelési egységre vonatkozó önkéntesen vállalható előírás-javaslatok

Élőhelyrekonstrukciós és élőhelyfejlesztési javaslatok

Amennyiben mutatkozik rá gazdálkodói szándék, a szántóterületek visszagyepesítése természetvédelmi szempontból támogatandó.

Az elszántással kialakult, jogszerűtlenül szántóként hasznosított területek esetében természetvédelmi szempontból a visszagyepesítés akár hatósági eszközökkel is javasolt. A visszagyepesítésig szigorú használati korlátozásokat javasolt betartatni.

- Mezővédő erdősávok telepítése javasolt.
- Visszagyepesítéskor javasolt a szénaráhordás módszerét alkalmazni: a környéken, termésérés előtt pár nappal gyűjtött szénát a gyepesítendő területre rá kell hordani. A megérő és kipergő magvak csírázni tudnak, a területen maradó széna pedig árnyékoló hatása révén véd a gyomosodástól.

Az idegenhonos inváziós fajok (arany vessző-fajok (*Solidago spp.*), selyemkóró (*Asclepias syriaca*), parlagfű (*Ambrosia artemisiifolia*), keskenylevelű ezüstfa (*Elaeagnus angustifolia*) és fehér akác (*Robinia pseudo-acacia*)) megjelenése esetén azok eltávolítását szükséges elvégezni.

Kezelési javaslatok indoklása

A különböző vegyszerhasználati korlátozás-javaslatok a környező jelölő és jelölőnek javasolt élőhelyek (Meszes alapkőzetű féltermészetes száraz gyepek és cserjésedett

változataik (*Festuco-Brometalia*) (6210), Síksági pannon löszgyepek (6250)*, Síksági és a hegyvidéktől a magashegységig tartó szintek hidrofil magaskórós szegélytársulásai (6430) Enyves éger (*Alnus glutinosa*) és magas kőrös (*Fraxinus excelsior*) alkotta ligeterdők (*Alno-Padion*, *Alnion incanae*, *Salicion albae*) (91E0*) védelmében fontosak, ugyanis a bemosódó műtrágyák, illetve vegyszerek károsítják a gyepeket, gyomosodás indul meg, illetve ezáltal könnyebben megtelepednek az inváziós növényfajok. Hosszú távon a kJT-n található szántóterületek visszagyepesítése az egykor ott feltehetően megtalálható jelölő élőhelyek újbóli megjelenését segíti elő. A túltartott vadállomány taposásával, túsásával a környező jelölő élőhelyeket károsíthatja, ezért szükséges a megfelelő szinten tartása. A vadat vonzó létesítmények lokálisan gyomosító hatásúak, ezért elhelyezésük csak a működési területével érintett nemzeti park igazgatósággal egyeztetett helyen javasolt.

5. *Kezelési egység kódja, neve:*

KE5: Parlag

Kezelési egység meghatározása:

Ide tartozik a terület nyugati részén a Pócaljai-árok két oldalán elterülő, nedves, cserjésedő, gyepes terület.

Kezelési egység megfeleltetése/Érintettség vizsgálata:

Érintett élőhelytípusok:

- ÁNÉR-kód: T10 – Fialtal parlag és ugar
- Natura 2000 élőhelytípus: A kezelési egység nem érint jelölő élőhelyet.

Gazdálkodáshoz köthető általános javaslatok:

Ebben a kezelési egységben üde kaszáló kialakítása javasolt, vagy szarvasmarhával legeltethető a terület, az őshonos cserje- és facsoportok megtartásával.

- A területen fészkelő madárfajok (pl. tövisszűrő gébics (*Lanius collurio*)) megóvása érdekében cserjeirtás csak az október 1. és február 28. közötti időszakban lehetséges.

Vadgazdálkodás:

- Vadgazdálkodási szempontból a legfontosabb elérendő cél a nagyvadállomány nagyságának visszaszorítása, természetvédelmi kárt nem okozó szintre csökkentése, valamint a tájidegen vadaknak a területről történő eltávolítása. Ez az őshonos állományok felújulása mellett a kezelési egység környezetében található gyepes jelölő élőhelyek védelme érdekében is fontos (a vaddisznó (*Sus scrofa*) a túrással sokszor károsítja ezeket).

A kezelési egységben magaslesek elhelyezhetők, szórót, sózót a működési területével érintett nemzeti park igazgatósággal történt egyeztetés után javasolt elhelyezni. Vadföldek kialakítása, vad kibocsátás és meglévő zárt téri vadtartás nem megengedett. Mesterségesen kialakított dagonyák létrehozását kerülni kell.

Gazdálkodáshoz köthető, támogatási rendszerbe illeszthető kezelési előírás-javaslatok

a) Kötelezően betartandó előírások:

A parlagok visszagyepesítése után a Natura 2000 kijelölés alatt álló gyepterületek esetében az európai közösségi jelentőségű természetvédelmi rendeltetésű területekről szóló 275/2004 (X.8.) Kormányrendelet, valamint a Natura 2000 gyepterületek fenntartásának földhasználati szabályairól szóló 269/2007. (X. 18) Kormányrendelet előírásait kell betartani.

b) Önkéntesen vállalható előírás-javaslatok:

Kód	A kezelési egységre vonatkozó előírás-javaslatok
GY01	Felülvetés nem megengedett.
GY08	Dobkaszó és talaj meghajtású rendszódró, rendezelő használata tilos
GY14	Felázott talajon mindennemű munkavégzés tilos.
GY22	Legeltetéssel és/vagy kaszással történő hasznosítás.
GY23	Biztosítani kell a felhalmozódott fűavar eltávolítását.
GY27	Nem speciális növényvédő szer kijuttatása esetén inváziós fásszárúak vegyszeres irtása, a területileg illetékes hatóság engedélye alapján lehetséges.
GY28	A gyepek cserjésedését meg kell akadályozni, azonban a szórtan jelentkező őshonos cserjék megőrzésére törekedni kell.
GY30	A természetes gyepekben őshonos méretes fák (30 cm törzsátmérő felett) és a vadgyümölcsök (törzsátmérő megjelölése nélkül) megőrzése kötelező.
GY31	A cserjeirtás megkezdésének időpontját legalább 5 nappal korábban írásban a működési terület szerinti nemzeti park igazgatóságnak be kell jelenteni, valamint a meghagyásra szánt cserjéket cserjefoltokat a működési terület szerint érintett NPI-gal egyeztetni kell.
GY40	Legeltetési sűrűség 0,2-0,4 ÁE/ha.
GY57	Villanypásztor csak a működési terület szerinti nemzeti park igazgatóság írásos véleménye alapján alkalmazható.
GY67	Legeltethető állatfaj: szarvasmarhafélék.
GY80	A gyepeket évente csak egyszer lehet kaszálni.
GY92	A gyepterület kaszálása, szárzúzása esetén min. 10 cm-es fűtarló biztosítása.
GY94	10-15% kaszátlan terület meghagyása parcellánként.
GY99	A kaszátlan területet évente más helyen kell kialakítani.
GY111	A tisztító kaszálás legkorábbi időpontja: október 1.
GY113	A terület max. 30%-a kezelhető tisztító kaszálással. <i>Megjegyzés: egy éven belül.</i>
GY116	A területen trágyadepónia, széna és szalmakazlak elhelyezése tilos.
GY117	Éjszakázó helyek, ideiglenes karámpok és jószágállások helyét a működési terület szerinti nemzeti park igazgatósággal egyeztetni szükséges.
VA01	Szóró, szózó vagy etetőhely a működési terület szerinti nemzeti park igazgatósággal egyeztetett helyszínen alakítható ki.

9. táblázat: A KE5 kezelési egységre vonatkozó önkéntesen vállalható előírás-javaslatok

Élőhelyrekonstrukciós és élőhelyfejlesztési javaslatok

Az idegenhonos inváziós fajok (aranyvessző-fajok (*Solidago spp.*), selyemkóró (*Asclepias syriaca*), parlagfű (*Ambrosia artemisiifolia*), keskenylevelű ezüstfa (*Elaeagnus angustifolia*) és fehér akác (*Robinia pseudo-acacia*)) megjelenése esetén azok eltávolítását szükséges elvégezni.

Kezelési javaslatok indoklása:

Az előírások betartása biztosítja a környező jelölő és jelölőnek javasolt élőhelyek (Meszes alapkőzetű féltermészetes száraz gyepek és cserjésedett változataik (*Festuco-Brometalia*) (6210), Síksági pannon löszgyepek (6250)*, Síksági és a hegyvidéktől a magashegységig tartó szintek hidrofil magaskórós szegélytársulásai (6430)) fennmaradását. A meghatározott kaszálási gyakoriság és időpont az élőhely fajgazdagságának

fennmaradását, javulását biztosítja, a legelő állategység pedig segíti a gyep megfelelő állapotának megtartását, mind az alul-, mind a túllegeltetést kizárja. Az ideális kezelés a kaszálás, utána a sarjú kíméletes legeltetése. Az inváziós fajok terjedése a környező jelölő élőhelyek degradálását, megsemmisülését okozhatná. A túltartott vadállomány taposásával, túrásával a jelölő élőhelyet károsíthatja, ezért szükséges a megfelelő szinten tartása. A vadat vonzó létesítmények lokálisan gyomosító hatásúak, ezért elhelyezésük csak a működési területével érintett nemzeti park igazgatósággal egyeztetett helyen javasolt.

A gazdálkodáshoz köthető kezelési javaslatokat a kezelési egységek és a gazdálkodási módok szerint csoportosítva az alábbi táblázat mutatja be.

	gyep	erdő	szántó	vizes élőhely	vadgazdálkodás
KE1: Nádas				V01, V55, V66, V67	VA03
KE2: Gyeppek	GY01, GY08, GY19, GY28, GY30, GY31, GY40, GY57, GY67, GY68, GY111, GY113, GY116, GY117				VA03
KE3: Erdős területek		E06, E13, E17, E20, E24, E28, E31, E40, E47, E51, E53, E57, E58, E69, E70			VA02, VA03
KE4: Szántók			SZ07, SZ15, SZ19, SZ21, SZ22, SZ24, SZ26, SZ29, SZ35, SZ43, SZ45, SZ46, SZ47, SZ48, SZ52, SZ53, SZ60, SZ62, SZ63, SZ68, SZ74		VA01, VA02
KE5: Parlag	GY01, GY08, GY14, GY22, GY23, GY27, GY28, GY30, GY31, GY40, GY57, GY67, GY80, GY92, GY94, GY99, GY111, GY113, GY116, GY117				VA01

10. táblázat: Kezelési egységek összefoglaló táblázata

3.2.2. Élőhelyrekonstrukció és élőhelyfejlesztés

- A megfelelő vízviszatartó műtárgyak elhelyezése, valamint az egykor csatornaszerűen átalakított medrek újbóli meandereztetése kulcsfontosságú a terület vízellátottsága szempontjából. Erre vonatkozó javaslatokat a KE1: Nádasok kezelési egységhez rendelt előírás-javaslatok tartalmazzák.
- A löszgyepeken a szukcessziós folyamatok visszaszorítása, a cserjeirtás a jelölő élőhely Siksági pannon löszgyepek (6250)* és jelölő faj piros kígyószisz (*Echium russicum*) megőrzése érdekében szükséges. Erre vonatkozó javaslatokat a KE2: Gyepek kezelési egységhez rendelt előírás-javaslatok tartalmazzák.
- A legeltetés és kaszálás újraindítása a gyepek fajkészletének fenntartása miatt fontos. Erre vonatkozó javaslatokat a KE2: Gyepek és KE5: Parlag kezelési egységekhez rendelt előírás-javaslatok tartalmazzák.
- A kJT-n található szántóterületek visszagyepesítése hosszútávú cél, azonban gazdálkodói szándék és hozzárendelt támogatás nélkül nem megvalósítható. A szántóterületek visszagyepesítése a jelölő gyepes élőhelyek arányát növelheti. Szántók visszagyepesítésére vonatkozó előírás-javaslatokat a KE4: Szántók kezelési egység előírás-javaslatai tartalmazzák.
- A területen minden kezelési egységről javasolt az inváziós fajok eltávolítása. Inváziós fajok eltávolítására vonatkozó javaslatokat a KE1: Nádasok, KE2: Gyepek, KE3: Erdős területek, KE4: Szántók, KE5: Parlag kezelési egységekhez rendelt előírás-javaslatok tartalmazzák.

3.2.3. Fajvédelmi intézkedések

A területen előforduló védett fajokkal kapcsolatosan a fajvédelmi intézkedések élőhely kezelési jellegűek, így beépültek a kezelési egységekre megfogalmazott javaslatok közé. Ennél fogva a kezelési egységekre vonatkozó előírás-javaslatok révén az itt előforduló védett fajok fennmaradása biztosított.

A területen a jelölő piros kígyószisz (*Echium russicum*) állományának megőrzése és erősítése érdekében el kell kerülni a terület sűrű becserjésedését, ideális az élőhely enyhe legeltetése lenne. Ezen javaslatokat az adott kezelési egység (KE2: Gyepek) előírás-javaslati is tartalmazzák.

3.2.4. Kutatás, monitorozás

A természetvédelmi szempontú rendszeres felmérések a Nemzeti Biodiverzitás-monitorozó Rendszer (NBmR) sztenderd protokolljai alapján készülnek. A felmérések egyrészt a védett és veszélyeztetett fajok egyes populációinak változását követik nyomon, másrészt veszélyeztetett és vagy természetközeli társulások megfigyelésére irányulnak.

A Póc-alja területén rendszeresen felmérésre kerül az NBmR keretein belül az alább felsorolt védett növényfaj. A felmérést minden esetben az NBmR „Védett edényes növényfajok monitorozása” (Bata et al., 2011) protokollban lefektetett módszerek alapján végzik a szakemberek. A fajnév után felsoroljuk az NBmR szerinti mintavételi módszert és a Natura 2000 területen belül elhelyezkedő mintavételi helyeket (település, dülő megjelöléssel.)

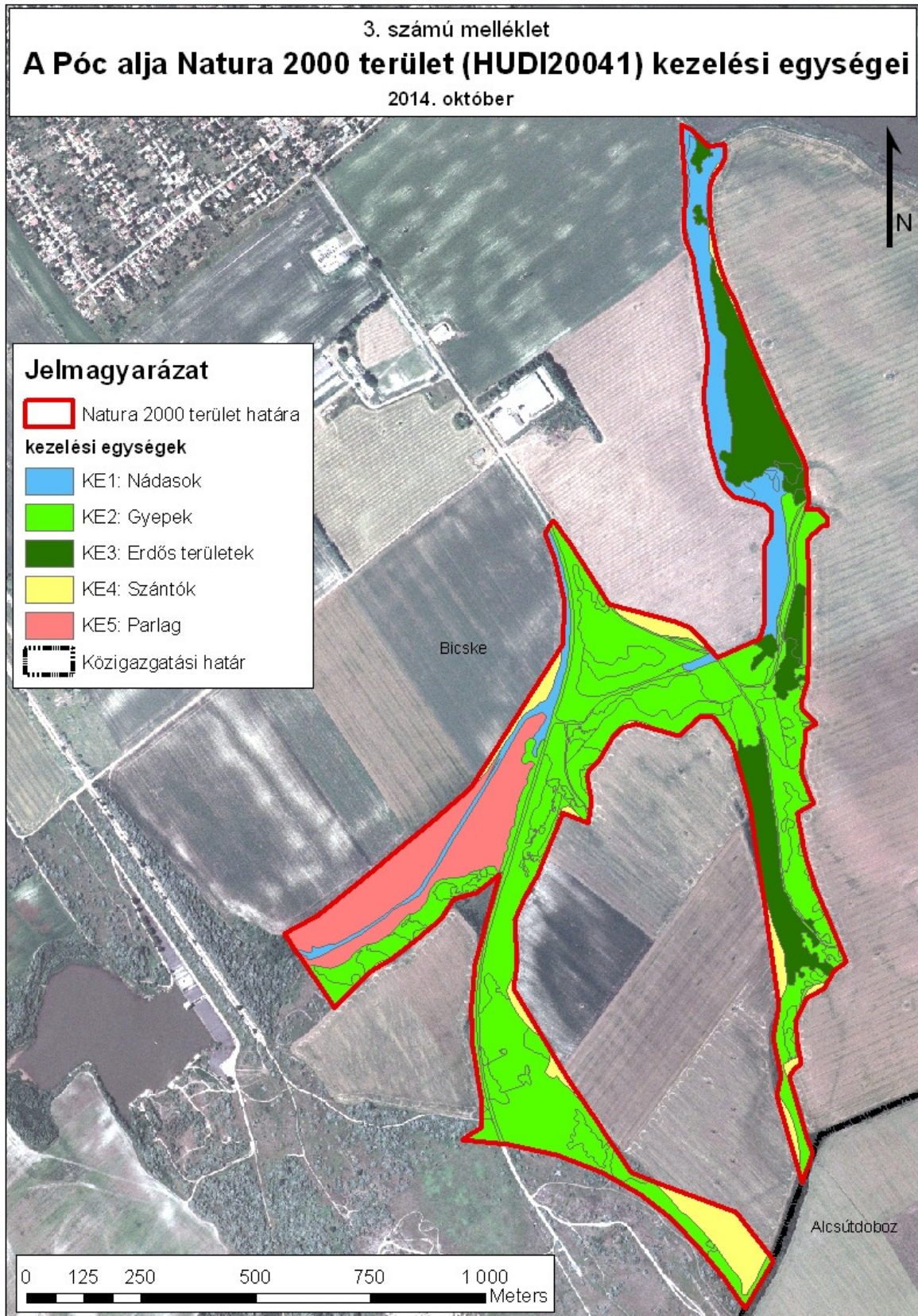
Faj	Felmért terület neve	Felmérés módszere
Piros kígyószis (<i>Echium russicum</i>)	Bicske, Póc-alja	E/(C5)

11. táblázat: A Póc alja területén az NBmR keretein belül rendszeresen felmért fajok és a felmérés módszerei

A terület rendkívül kis méretű, egyéb, az Élőhelyvédelmi Irányelv IV. függelékében felsorolt fajok közül elsősorban a hazánkban közönségesnek számító pl. a zöld gyík (*Lacerta viridis*) előfordulása várható. A jelenlét megállapítására elegendő a faj regisztrálása.

Javasoljuk a fajfelmérések rendszeres folytatását az Élőhelyvédelmi Irányelv mellékleteiben szereplő olyan fajokra, amelyek a területen előfordulnak. Az elkészült élőhelytérkép frissítése 10-12 éves ciklusonként szükséges. A térképezés során külön figyelmet kell fordítani az élőhelyeket veszélyeztető idegenhonos inváziós növényfajokra. Az élőhelytérkép készítésekor vizsgálni kell, hogy a fenntartási tervben javasolt kezelések milyen hatással vannak az egyes élőhelytípusokra. Az élőhelytérkép készítésének szempontjai, módszertana NBmR élőhelytérképezés protokollban kidolgozott elvek szerint kell, hogy készüljön (Takács, Molnár szerk. 2009), azzal a kiegészítéssel, hogy a Nemzeti Élőhelyosztályozási Rendszer szerint kategorizált vegetációs egységeket be kell sorolni az Élőhelyvédelmi Irányelv I. sz. mellékletében felsorolt élőhelytípusokba is.

3.2.5. *Mellékletek*



3.3. A kezelési javaslatok megvalósításának lehetséges eszközei a jogi háttér és a tulajdonviszonyok függvényében

A tervezési terület egésze a Póc-alja (HUDI20041) kiemelt jelentőségű természetmegőrzési területekbe tartozik, tehát a tervezési területre alapvetően a 275/2004 (X.8.) Kormányrendelet az irányadó.

A területre a természet védelméről szóló 1996. évi LIII. törvény vonatkozik, amely egyben általános, egész Magyarország területén érvényes természetvédelmi előírásokat is tartalmaz.

A terület 100 %-a az országos ökológiai hálózat övezet magterület övezet része, amelyről a Országos Területrendezési Tervről szóló 2003. évi XXVI. törvény rendelkezik (ld. 1.6. fejezet).

A mezőgazdasági támogatások igénybevételéhez az Európai Mezőgazdasági Vidékfejlesztési Alapból nyújtott agrár-környezetgazdálkodási támogatások igénybevételének részletes feltételeiről (MTÉT, AKG) szóló 61/2009 (V. 14) FVM rendelet nyújt segítséget.

A Natura 2000-es gyepterületek esetében a gazdálkodóknak a Natura 2000 gyepterületek fenntartásának földhasználati szabályairól szóló 269/2007. (X. 18) Kormányrendelet előírásait kell betartania. Az ehhez nyújtandó támogatás részleteiről, és az igénylés menetéről az Európai Mezőgazdasági Vidékfejlesztési Alapból a Natura2000 gyepterületeken történő gazdálkodáshoz nyújtandó kompenzációs támogatás részletes szabályairól szóló 128/2007. (X. 31.) FVM rendelet rendelkezik.

Az erdőkre vonatkozóan a területen a 2013. évi körzeti erdőtervezésre vonatkozó tervezési alapelvekről, valamint az érintett körzeti erdőtervek alapján folytatott erdőgazdálkodásról szóló 60/2013. (VII. 19.) VM rendelet 3. sz. melléklete a Gerecse-Vértesi erdőtervezési körzetről van érvényben, és általánosságban érvényes az erdőről, az erdő védelméről és az erdőgazdálkodásról szóló 2009. évi XXXVII. törvény. Az Európai Mezőgazdasági Vidékfejlesztési Alapból az erdőszerkezet átalakításához nyújtandó támogatások részletes feltételeiről szóló 139/2009. (X. 22.) FVM rendelet alapján normatív, területalapú, vissza nem térítendő támogatás igényelhető egyes fafajcserés szerkezet-átalakítási beavatkozások finanszírozására. A Natura 2000 területen található magántulajdonú erdőterületekre az Európai Mezőgazdasági Vidékfejlesztési Alapból a Natura 2000 erdőterületeken történő gazdálkodáshoz nyújtandó kompenzációs támogatás részletes szabályairól szóló 41/2012. (IV. 27.) VM rendelet érvényes.

A szántóterületeken egységesen alkalmazandók a termőföld védelméről szóló 2007. évi CXXIX. törvény rendelkezései.

A tejlles kjTT nitrátérzékeny terület. Nitrátérzékeny területeken a vizek mezőgazdasági eredetű nitrát szennyezéssel szembeni védelméhez szükséges cselekvési program részletes szabályairól, valamint az adatszolgáltatás és nyilvántartás rendjéről szóló 59/2008. (IV.29.) FVM rendeletben foglalt Helyes mezőgazdasági gyakorlat előírásainak betartása mind szántó-, mind gyepterületen kötelező.

A vadlétszám szabályozásáról a vad védelméről, a vadgazdálkodásról, valamint a vadászatról szóló 1996. évi LV. törvény végrehajtásának szabályairól szóló 79/2004 (V. 4.) FVM rendelet rendelkezik.

A vízfolyások önkormányzati tulajdonban vannak. A kjTT területén található erdők egy része magántulajdonban van, a többi erdőterület állami tulajdonban áll. A gyepterületek magánkézben vannak. Tulajdonosi szerkezet alapján mintegy 77 %-ban magántulajdonban vannak a területek, a maradék állami és önkormányzati (kb. 23%) tulajdonban van.

A kezelési javaslatok megvalósítása esetén a fentebb összefoglalt körülményeket kell figyelembe venni.

3.3.1. Agrártámogatások

3.3.1.1. Jelenleg működő agrártámogatási rendszer

Mezőgazdasági területekre igénybe vehető támogatások:

A terület nem része egyik MTÉT-nek sem, kevesen igénylik a Natura 2000 gyepterületek után alanyi jogon járó támogatást. A szántott területek után AKG-t felvesznek: az AA) – Integrált szántóföldi növénytermesztés célprogram keretében. A támogatási forrásokról a területen gazdálkodók tudnak.

Natura 2000 kifizetések a 269/2007 (X. 18.) Korm. rendelet által meghatározott feltételek betartása mellett kérhetők, ez kizárólag gyeppel hasznosított területek esetében van hatályban. A gazdálkodáshoz nyújtandó kompenzációs támogatást a 128/2007. (X. 31) FVM rendelet szabályozza. Az ebben foglalt feltételeknek a betartása nem csak a Natura 2000 területekre, hanem a SAPS támogatásokra is vonatkozik. A Natura 2000 gyepterületek esetében viszont ezen, valamint a 269/2007. (X. 18.) és a 275/2004. (X. 8.) Korm. rendeletben megfogalmazott földhasználati szabályokat abban az esetben is be kell tartani, ha a földhasználó nem igényel a területén támogatást.

A SAPS (Single Area Payment Scheme), azaz egységes területalapú támogatás hazánkban azokra a gyeppel és szántó területekre igényelhető, melyek a MEPAR rendszerben támogatható területként vannak nyilvántartva. A gazdálkodónak az összes bejelentett területét a helyes mezőgazdasági gyakorlatnak megfelelően kell művelnie és megfelelő környezeti állapotban kell tartania. Ezeknek a feltételeknek a teljesítését a Mezőgazdasági és Vidékfejlesztési Hivatal (MVH), külön megállapodás alapján az illetékes szakhatóságok bevonásával térinformatikai módszerekkel, helyszíni bejárással ellenőrzi.

Erdőkre (szektortól függetlenül) igénybe vehető támogatások:

Az Európai Mezőgazdasági Vidékfejlesztési Alapból az erdészeti potenciál helyreállítására nyújtandó támogatások igénybevételének részletes szabályairól szóló 32/2008. (III. 27.) FVM rendelet. A jogszabály alapján normatív, vissza nem térítendő támogatás igényelhető a természeti katasztrófa (pl. vízkár, szélkár, tűzkár) által sújtott területeken az erdészeti potenciál helyreállítására, valamint a másodlagos erdőkárok megelőzésére:

- alaptámogatás: (a) erdőfelújítást megelőző terület-előkészítés, a károsodott faállomány letermelése, (b) első kivitelű erdősítés vagy pótlás, (3) töre vágás vagy sarjaztatás
- kiegészítő támogatás: (a) bakhátak létesítése, (b) 10 fokot meghaladó lejtésű területen padka létesítése, (c) 15 fokot meghaladó lejtésű területen rőzsefonat vagy talajfogó gát létesítése

Az Európai Mezőgazdasági Vidékfejlesztési Alapból az erdőszerkezet átalakításához nyújtandó támogatások részletes feltételeiről szóló 139/2009. (X. 22.) FVM rendelet alapján normatív, területalapú, vissza nem térítendő támogatás igényelhető az alábbi fafajcserés szerkezet-átalakítási beavatkozások finanszírozására:

- erdőállomány alatti erdősítéssel történő szerkezetátalakítás
- tarvágást követő szerkezetátalakítás: (a) fafajcserével, (b) fafajcserével, tuskózással, gyökérfésüléssel, (3) fafajcserével, fainjektálással vagy tuskókenéssel állománykiegészítéssel történő szerkezetátalakítás

A Natura 2000 területen található magántulajdonú erdőterületekre az Európai Mezőgazdasági Vidékfejlesztési Alapból a Natura 2000 erdőterületeken történő gazdálkodáshoz nyújtandó kompenzációs támogatás részletes szabályairól szóló 41/2012. (IV. 27.) VM rendelet alapján támogatás igényelhető.

3.3.1.2. Javasolt agrártámogatási rendszer

Az Európai Mezőgazdasági Vidékfejlesztési Alapból nyújtott agrár-környezetgazdálkodási támogatások igénybevételének részletes feltételeiről (MTÉT, AKG) szóló 61/2009 (V. 14) FVM rendelet, a Natura 2000 gyepterületek fenntartásának földhasználati szabályairól szóló 269/2007. (X. 18) Kormányrendelet előírásainak, valamint az ehhez nyújtandó támogatás részleteiről, és az igénylés menetéről az Európai Mezőgazdasági Vidékfejlesztési Alapból a Natura2000 gyepterületeken történő gazdálkodáshoz nyújtandó kompenzációs támogatás részletes szabályairól szóló 128/2007. (X. 31.) FVM rendelet módosítása javasolt annak érdekében, hogy élőhelyspecifikus dotáció valósulhasson meg.

Szántók visszagyepesítésére jelenleg nincs kidolgozott természetvédelmi célú támogatási rendszer, csak az MTÉT területeken, ennek általánossá tétele javasolt Natura 2000 területeken.

Cserjésedés visszaszorítására és az inváziós fajok eltávolítására jelenleg nincs kidolgozott támogatási rendszer, ezért javasoljuk ilyen típusú rendszer kiépítését. Olyan támogatási rendszert javaslunk, amely a cserjésedés, illetve a fertőzöttség mértékét alapul véve, javasolt technológiák (élőhelytől és fertőzöttségtől függően mechanikai, vagy kémiai módszer) alkalmazása mellett nyújtana a visszaszorításhoz támogatást.

3.3.2. Pályázatok

A területet sem jelenleg futó, sem tervezett természetvédelmi célú pályázat nem érinti.

3.3.3. Egyéb

Nincs egyéb javaslat a terv megvalósítására.

3.4. A terv egyeztetési folyamatának dokumentációja

3.4.1. Felhasznált kommunikációs eszközök

Eszköz típusa	Célcsoport	Címzett	Időpont	Levelek, e-mailek, résztvevők száma
falugazdászok levélben történő megkeresése	falugazdászok	Bicskei Járási Hivatal	2013.05.10.	1 db levél
terepejárás	a területileg érintett nemzeti park igazgatóság	DINPI Vértesi-Mezőföldi Tájegysége	2013.06.18.	2 fő
erdészeti igazgatóság levélben történő megkeresése	erdészeti igazgatóság	Nemzeti Élelmiszerlánc-biztonsági Hivatal Erdészeti Igazgatósága	2013. 11.26.	1 db levél
tervegyeztetés	területileg érintett nemzeti park	DINPI Vértesi-Mezőföldi	2013.12.12.	3 fő

	igazgatóság	Tájegysége		
szakmai terepbejárás	gazdálkodók, érintett hatóságok, települési önkormányzatok	25 szervezet	2014. 05.28.	9 fő
gazdafórum	gazdálkodók, települési önkormányzatok	3 szervezet	2014.08.15.	2 fő
önkormányzati kifüggesztés	lakosság, gazdálkodók, tulajdonosok, települési önkormányzatok	Bicske Önkormányzata	2014.08.01-08.15.	1 db önkormányzat
véleményezési kérelem	területileg érintett hatóságok	területileg érintett hatóságok, civil szervezetek	2014.08.14.	26 db e-mail és ugyanennyi levél
honlap	lakosság		2013.01.01 – 2014.08.31	-

13. táblázat: Felhasznált kommunikációs eszközök

A Póc alja (HUDI20041) Natura 2000 terület fenntartási tervének elkészítése és az egyeztetési folyamat során az alábbi megkeresések történtek:

- 2013. május 10-én az illetékes járási hivatal írásbeli megkeresése történt, amelyben a falugazdászok közreműködésében bízunk. A kérdéseket tartalmazó lista mellékletként megküldésre került a falugazdászok részére. Nem kaptunk választ.
- 2013. június 18-án egy ízben megtörtént a terület bejárása, amelynek során a terület aktuális állapotának felmérése, és az általános problémák megtárgyalása történt meg.
- További tervegyeztetésre 2013. december 12-én, a DINPI Vértési-Mezőföldi Tájegységének két munkatársával került sor, ahol a veszélyeztető tényezők és kezelési javaslatok átbeszélése történt meg.
- 2014. május 28-án szakmai terepbejárás történt, amelynek során a területen gazdálkodókkal, valamint az érintett hatóságok képviselőivel történt egyeztetés.
- 2014. augusztus 15-én gazdafórum keretében ismételten megtörtént a terv egyeztetése. Erre az eseményre kifejezetten a területen ténylegesen gazdálkodó érintetteket vártuk.
- A fenntartási terveket 2014. augusztus 1-jén megküldtük az érintett önkormányzatoknak kifüggesztésre.
- 2014. augusztus 14-én megküldtük e-mailen, majd postai úton is az érintett hatóságoknak a tervet, a véleményeket augusztus 25-ig vártuk vissza.

3.4.2. A kommunikáció címzettjei

A Póc alja Natura 2000 terület fenntartási terv egyeztetése során a Duna-Ipoly Nemzeti Park Igazgatóság által az alább felsorolt érdekeltek megkeresése történt meg:

1. terepbejárás:

címzett: Vértési-Mezőföldi Tájegység

részvevők száma: 2 fő

alátámasztó dokumentum: menetlevél

2. falugazdászok levélben történő megkeresése:

címzett: Fejér Megyei Kormányhivatal Bicskei Járási Hivatala

érintettek száma: 1 járási hivatal

alátámasztó dokumentum: kiküldött 1 db levél

3. erdészeti igazgatóság levélben történő megkeresése:

címzett: Nemzeti Élelmiszerlánc-biztonsági Hivatal Erdészeti Igazgatóság

érintettek száma: 1 erdészeti igazgatóság

alátámasztó dokumentum: kiküldött 1 db levél

4. szakmai terepbejárás

címzett:

- Fejér Megyei Kormányhivatal Bicskei Járási Hivatala
- Fejér Megyei Kormányhivatal Élelmiszerlánc-biztonsági és Állategészségügyi Igazgatósága
- Fejér Megyei Kormányhivatal Földhivatala
- Fejér Megyei Kormányhivatal Földművelésügyi Igazgatósága
- Fejér Megyei Kormányhivatal Növény- és Talajvédelmi Igazgatósága
- Fejér Megyei Kormányhivatal Vadászati és Halászati Osztály
- Pest Megyei Kormányhivatal Erdészeti Igazgatósága
- Fejér Megyei Rendőr-főkapitányság
- Fejér Megyei Katasztrófavédelmi Igazgatóság
- Fejér Megyei Építésügyi és Örökségvédelmi Hivatal Állami Főépítési Iroda
- Fejér Megyei Építésügyi és Örökségvédelmi Hivatal Építésügyi és Örökségvédelmi Főosztály
- Nemzeti Agrárgazdasági Kamara
- Nemzeti Környezetügyi Intézet Közép-Dunántúli Kirendeltség
- Nemzeti Földalapkezelő Szervezet Fejér Megyei Területi Iroda
- Nemzeti Média- és Hírközlési Hatóság
- Magyar Gazdakörök és Gazdaszövetkezetek Szövetsége MAGOSZ Központ
- Magyar Madártani és Természetvédelmi Egyesület
- Magyar Nemzeti Vagyongazdálkodó Zrt. Dél-Dunántúli Regionális Területi Iroda, Székesfehérvári Iroda
- Mezőgazdasági és Vidékfejlesztési Hivatal Fejér Megyei Kirendeltség
- Közép-Dunántúli Környezetvédelmi és Természetvédelmi Felügyelőség
- Közép-Dunántúli Vízügyi Igazgatóság
- Közép-Dunántúli Vízügyi Hatóság
- Országos Erdészeti Egyesület
- Bicske Önkormányzata
- a térségben érintett vadásztársaságok
- a területen ténylegesen gazdálkodók

részvevők száma: 9 fő

alátámasztó dokumentum: jelenléti ív, emlékeztető (4. számú melléklet)

5. gazdafórum:

címzett: helyben érintett gazdálkodók, illetve mivel közvetlen elérhetőségük nem volt meg, ezért a

- Magán Gazdakörök és Gazdaszövetkezetek Szövetsége MAGOSZ Központ
- Magán Erdőtulajdonosok és Gazdálkodók Országos Szövetsége
- Nemzeti Agrárgazdasági Kamara

segítségét kértük a gazdák kiértesítésében.

részvevők száma: 2 fő

alátámasztó dokumentum: jelenléti ív, emlékeztető (5. számú melléklet)

6. **önkormányzati közélet**

címzett: Bicske Önkormányzata

érintettek száma: 1 hivatal

alátámasztó dokumentum: 1 db postai levél, valamint a kifüggesztést igazoló dokumentum (6. sz. melléklet)

7. **véleményezési kérelem**

címzett:

- Fejér Megyei Kormányhivatal Bicskei Járási Hivatala
- Fejér Megyei Kormányhivatal Élelmiszerlánc-biztonsági és Állategészségügyi Igazgatósága
- Fejér Megyei Kormányhivatal Földhivatala
- Fejér Megyei Kormányhivatal Földművelésügyi Igazgatósága
- Fejér Megyei Kormányhivatal Növény- és Talajvédelmi Igazgatósága
- Fejér Megyei Kormányhivatal Vadászati és Halászati Osztály
- Pest Megyei Kormányhivatal Erdészeti Igazgatósága
- Fejér Megyei Rendőr-főkapitányság
- Fejér Megyei Katasztrófavédelmi Igazgatóság
- Fejér Megyei Építésügyi és Örökségvédelmi Hivatal Állami Főépítési Iroda
- Fejér Megyei Építésügyi és Örökségvédelmi Hivatal Építésügyi és Örökségvédelmi Főosztály
- Nemzeti Agrárgazdasági Kamara
- Nemzeti Környezetügyi Intézet Közép-Dunántúli Kirendeltség
- Nemzeti Földalapkezelő Szervezet Fejér Megyei Területi Iroda
- Nemzeti Média- és Hírközlési Hatóság
- Magyar Gazdakörök és Gazdaszövetkezetek Szövetsége MAGOSZ Központ
- Magyar Nemzeti Vagyonkezelő Zrt. Dél-Dunántúli Regionális Területi Iroda, Székesfehérvári Iroda
- Mezőgazdasági és Vidékfejlesztési Hivatal Fejér Megyei Kirendeltség
- Közép-Dunántúli Környezetvédelmi és Természetvédelmi Felügyelőség
- Közép-Dunántúli Vízügyi Igazgatóság
- Közép-Dunántúli Vízügyi Hatóság
- Országos Erdészeti Egyesület
- Vértesi Erdő Zrt.
- Magyar Természetvédők Szövetsége (MTVSZ)
- Magyar Madártani és Természetvédelmi Egyesület
- Magán Erdőtulajdonosok és Gazdálkodók Országos Szövetsége
- Veszprémi Bányakapitányság
- Vértesi Erdő ZRT.

beérkezett vélemények száma: 13 db levél (7. számú melléklet)

alátámasztó dokumentum: kiküldött postai levelek és e-mailek

3.4.3. Egyeztetés hatósági és területi kezelő szervekkel

Véleményalkotó	Időpont	Vélemény	Beépült-e a tervbe – indoklás
Fejér Megyei Kormányhivatal Építésügyi és Örökségvédelmi Hivatal Állami Főépítési Iroda	2014. augusztus 21.	- Javasolja annak vizsgálatát, hogy az érintett település szerkezeti terve tartalmaz-e a Natura 2000 területen olyan területfelhasználást, amely ütközik a természetvédelmi célokkal. - Egyéb észrevételt, javaslatot nem tesz.	A terv II. A Natura 2000 fenntartási tervet megalapozó dokumentációja c. fejezete – amely a tervkészítés alatt nem kötelezően egyeztetendő rész – tartalmazza ezeket az információkat, a kezelési egységek meghatározásakor, illetve a kezelési egységekre vonatkozó előírás-javaslatok kidolgozásakor figyelembe vettük.
Fejér Megyei Kormányhivatal Építésügyi és Örökségvédelmi Hivatal Építésügyi és Örökségvédelmi Osztály	2014. augusztus 28.	A terület nyilvántartott műemléki értéket nem érint, észrevétel, javaslat nincs.	-
Fejér Megyei Kormányhivatal Földművelésügyi Igazgatósága	2014. augusztus 25.	- A nagyvadállomány létszámának kontrollját, indokolt esetben lokális csökkentését támogatja. - A vadgazdálkodási berendezések elhelyezésének, vadföldek kialakításának egyeztetését támogatja. - A szóró kialakításának tilalmát megfontolandónak tartja, tekintettel arra, hogy azok szakszerű működtetése a nagyvadállomány, azon belül a vaddisznó létszám csökkentésének egyik legeredményesebb lehetőségét adja. - Vizes élőhelyeken a vízivad vadászatának korlátozását elégségesnek tartja, a vadászati kíméleti területek automatikus kijelölését azonban a vaddisznó és az őz károkozásának megelőzése, valamint az idegenhonos fajok (nyestkutya, mosómedve) vadászatának fenntartása érdekében nem támogatja.	A tervbe részben beépült. - A jelölő élőhelyeket tartalmazó kezelési egységek területén nem javaslunk semmilyen, a vadakat a területre vonzó létesítmény elhelyezését, szerencsésebb alacsony természeti értékű területeken elhelyezni ezeket. - A tervben nem szerepel vadászati kíméleti területek automatikus kijelölése.
Fejér Megyei Kormányhivatal Növény- és Talajvédelmi Igazgatósága	2014. augusztus 22.	- A tervvel egyetért, de felhívja a figyelmet a 2007. évi CXXIX. törvény rendelkezéseire. - Felhívja a figyelmet, hogy a vérű-hangyaboglárkára és a sötét hangyaboglárkára vonatkozó fajvédelmi intézkedések között szereplő javaslattal, miszerint a talaj felső rétegének eltávolítása javasolt, nem ért egyet, amennyiben mégis feltétlenül szükséges, úgy csak a talajvédelmi hatóság engedélyével lehetséges. - Szintén talajvédelmi hatósági engedélyre szükséges a csatornakotrásból származó anyag termőföldön történő elhelyezéséhez.	A tervbe beépült.
Fejér Megyei Rendőr-főkapitányság	2014. augusztus 26.	Nincs észrevétel, javaslat	-
Közép-Dunántúli Környezetvédelmi és Természetvédelmi	2014. augusztus 25.	A tervvel egyetért, nincs észrevétel, javaslat	-

Felügyelőség			
Közép-Dunántúli Vízügyi Hatóság	2014. szeptember 2.	A tevékenység területe vízbázist nem érint. Egyéb javaslat, észrevétel megtétele nem szükséges.	-
Közép-Dunántúli Vízügyi Igazgatóság	2014. szeptember 5.	- A kJTt érinti az Igazgatóság kezelésében lévő vízfolyást nem érint. - A területen keresztülhaladó vízfolyás a Pócaljai-árok, amely a Vértesaljai Vízi Társulat kezelésében van. Egyéb észrevétel nincs.	A terve beépült.
Magyar Bányászati és Földtani Hivatal, Veszprémi Bányakapitányság	2014. augusztus 26.	- A kJTt a Bányakapitányság szakterületébe tartozó kérdései (bányatelek, gázvezeték, felszínmozgás érintettség) tekintetében nem érintett, javaslatot nem tesz, kifogást nem emel.	-
Nemzeti Környezetügyi Intézet Közép-Dunántúli Kirendeltsége	2014. augusztus 19.	A tervvel egyetért, nincs észrevétel, javaslat.	-
Nemzeti Média- és Hírközlési Hatóság Soproni Hatósági Iroda	2014. augusztus 22.	Nincs észrevétel, javaslat	-
Pest Megyei Kormányhivatal Erdészeti Igazgatósága	2014. augusztus 25.	- Véleménye alapján a 2009. évi XXXVII. törvény hatálya alá tartozó területeken attól, valamint a végrehajtására kiadott 153/2009. (XI. 13.) FVM rendelet előírásaitól, továbbá a körzeti erdőterv elkészítésének folyamatában megjelent, illetve megjelenő miniszteri rendeletektől eltérő módon történő szabályozás fenntartási szinten nem lehetséges. Előírások csak akkor tehetők, ha együttesen fennáll, hogy az érvényes szabályozókkal összhangban vannak, a terület kezelője önként vállalja és a felmerülő többletköltségeket a kezelőnek megtéríti. - A Natura 2000 területeken található idegenhonos fafajok állományai nem jelölő élőhelyek, az ott folyó gazdálkodás alapkövetelménye, hogy a jelölő élőhelyeket nem veszélyeztethetik. - Az erdőgazdálkodás célja a védelmi és közjóléti funkciók érvényesülése mellett a faanyagtermelés. Magántulajdonostól kompenzáció nélkül nem várható el a hozamról való önkéntes lemondás. - Az egyes, erdőkre vonatkozó kezelési egységeknél az E06, E07, E31, E47, E51, E52, E53, E57, E58 belőírás-javaslatok esetében jelezte, hogy erdészeti szempontból nem, vagy nem minden esetben tarthatók.	A tervbe beépült. - A terv több pontján szerepel, hogy az itt megfogalmazott előírások csupán javaslatok, nem kötelezően betartandó előírások. A tervben megfogalmazott, a VM által jóváhagyott javaslatok nincsenek ellentétben a fent hivatkozott jogszabályokkal. Az előírás-javaslatok előtt kiemelten hangsúlyozzuk, hogy csak a tulajdonos beleegyezésével, önkéntes alapon betartandók. A 3.2.1 Élőhelyek kezelése fejezetben, a gazdálkodáshoz köthető javaslatok között szerepel, hogy „Az egyes kezelési egységekhez kötődő élőhelyrekonstrukciós és élőhelyfejlesztési javaslatok közül ... az idegenhonos erdőállományok őshonos fafajjává történő szerkezetátalakítására vonatkozó javaslatok minden esetben kizárólag gazdálkodói szándékkal összhangban valósítandók meg.” A 3.3. A kezelési javaslatok megvalósításának lehetséges eszközei a jogi háttér és a tulajdonviszonyok függvényében c. fejezetben ezentúl szerepel, hogy a Natura 2000 területen található magántulajdonú erdőterületekre az Európai Mezőgazdasági

			<p>Vidékfejlesztési Alapból a Natura 2000 erdőterületeken történő gazdálkodáshoz nyújtandó kompenzációs támogatás részletes szabályairól szóló 41/2012. (IV. 27.) VM rendelet vonatkozik, tehát a hozamról való kompenzáció nélküli lemondás semmiképpen nem elvárás.</p> <p>- A fenntartási terv érvényességi ideje alatt új erdőtervek fognak készülni. A következő erdőtervezési ciklusban a fenntartási tervek a megalapozó dokumentáció részét fogják képezni, ezért fontosnak tartjuk jelezni a természetvédelmi szempontból javasolt változtatásokat.</p>
Vértesi Erdő Zrt.	2014. augusztus 25.	<ul style="list-style-type: none"> - Támogatja az inváziós fajok visszaszorítását, az őshonos fajok segítségét. - A vegyszerezés korlátozásával, a környezetbarát vegyszerek alkalmazásával, a kézi ápolások előtérbe helyezésével, az idegenhonos fajok vegyszerezésével egyetért, törekedni fog rá. - Nem érti, hogy a védett gyepeken a tűzpászta kialakítása miért tiltott, valamint hogy a közelítő nyomok kialakítását miért kell szigorítani, mivel a fakitermelés jelenleg is vegetációs időn kívül folyik, a nyomok kialakítása pedig racionális alapokra épül. - A szózó, szóró kialakításának nemzeti parktól függése felveti az esetleges magasabb jogszabállyal való ütközés ellentmondását. - A gazdálkodáshoz nem köthető javaslatok között megfogalmazott, beruházások visszaszorítására vonatkozó passzus véleménye szerint ellentmond a kormányzat és az erdőgazdaságok hosszú távú elképzeléseinek, miszerint a közjóléti funkciók és az ahhoz kötődő berendezések megépítése a társadalmi elvárásoknak megfelelően fejlesztendő. - A szarvasmarhával történő legeltetés ellen nem emel kifogást, azonban nehezen kivitelezhetőnek tartja. - A túlszaporodott vadállománnyal kapcsolatban elmondja, hogy a vad kilövésnek mennyiségének számait a Zrt. tervezi és a vadászati hatóság hagyja jóvá, vagy változtatja meg, ezért csak részben van beleszólása az ezzel kapcsolatos tervekbe. A vadkár elhárító kerítések építése a Zrt. részéről sem cél, hanem kényszerpálya. - Nem világos számára, hogy a vadászati idejében puhafa ligeterdőben miért nem lehet erdei rakodó. 	<p>A terve részben beépült.</p> <ul style="list-style-type: none"> - Jelölő élőhelyen a tűzpászta kialakítása az élőhelyet megsemmisíti és utat nyit a gyomosodásnak, az inváziós fajok terjedésének. - A közelítő nyomok vegetációs időn kívül is felsértik a gyeptakarót, ami szintén gyomosodáshoz, az élőhely fajösszetételének átalakulásához, ezzel az élőhely degradálódásához vezet. - A szózó, szóró kialakítására vonatkozó előírás-javaslatot a Földművelésügyi Minisztérium által jóváhagyott listából választottuk. - A 3.1 fejezetben megfogalmazott célkitűzésekkel ellentétes beépítések nem javasoltak.

14. táblázat: Beérkezett vélemények és azok tervbe építése

A beérkezett véleményeket a 7. számú melléklet tartalmazza.