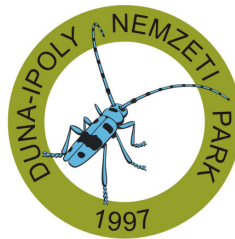




ÚJ MAGYARORSZÁG
VIDÉKFEJLESZTÉSI PROGRAM
2007–2013



Európai Mezőgazdasági Vidékfejlesztési Alap:
a vidéki területekbe beruházó Európa



A HUDI20040 Gödöllői-dombság peremhegyei kiemelt jelentőségű természetmegőrzési terület fenntartási terve

Budapest
2014

Pályázat azonosítója

Jelen fenntartási terv az Európai Mezőgazdasági Vidékfejlesztési Alapból a Natura 2000 területek fenntartási terveinek készítéséhez nyújtandó támogatás igénybevételének részletes szabályairól szóló 43/2012. (V. 3.) VM rendeletben foglaltak alapján készült

Duna-Ipoly Nemzeti Park Igazgatóság

székhely: 1121 Budapest, Költő u. 21.
postacím: 2509 Esztergom, Strázsa-hegy
Tel: 0036-391-4610 Fax: 0036-200-1168
E-mail: dinpi@dinpi.hu
Web: <http://www.dinpi.hu>

Felelős tervező

Baranyai Zsolt
Fehér Balázs

Vezető szakértők

Fehér Balázs (természetvédelem)
Baranyai Zsolt (agrár)

Közreműködő szakértők

Kun András
Petrányi Gergely

© Duna-Ipoly Nemzeti Park Igazgatóság 2014

Ez a dokumentáció a szerzői jogról szóló 1999. évi LXXVI. törvény értelmében szerzői jogvédelem alatt áll. A dokumentáció nyilvános, a megfelelő hivatkozások mellett szabadon felhasználható és terjeszthető!

Tartalomjegyzék

I. Natura 2000 fenntartási terv.....	3
1. A terület azonosító adatai	4
1.1. Név	4
1.2. Azonosító kód	4
1.3. Kiterjedés	4
1.4. A kijelölés alapjául szolgáló fajok és/vagy élőhelyek	4
1.5. Érintett települések	4
1.6. Egyéb védettségi kategóriák.....	5
1.7. Tervezési és egyéb előírások	5
2. Veszélyeztető tényezők	7
3. Kezelési feladatok meghatározása	10
3.1. Természetvédelmi célkitűzés, a terület rendeltetése	10
3.2. Kezelési javaslatok	10
3.2.1. Élőhelyek kezelése	11
3.2.2. Élőhelyrekonstrukció és élőhelyfejlesztés	22
3.2.3. Fajvédelmi intézkedések	22
3.2.4. Kutatás, monitorozás	23
3.2.5. Mellékletek	25
3.3. A kezelési javaslatok megvalósításának lehetséges eszközei a jogi háttér és a tulajdonviszonyok függvényében ..	26
3.3.1. Agrártámogatások	26
3.3.2. Pályázatok	27
3.4. A terv egyeztetési folyamatának dokumentációja	29
3.4.1. Felhasznált kommunikációs eszközök	29
3.4.2. A kommunikáció címzettjei	29
3.4.3. Egyeztetés hatósági és területi kezelő szervekkel	31

I. Natura 2000 fenntartási terv

1. A terület azonosító adatai

1.1. Név

Tervezési terület neve: Gödöllői-dombság peremhegyei kiemelt jelentőségű természetmegőrzési terület (a továbbiakban: KjtT)

1.2. Azonosító kód

Tervezési terület azonosítója: HUDI20040

1.3. Kiterjedés

Tervezési terület kiterjedése: 317,62 ha.

1.4. A kijelölés alapjául szolgáló fajok és/vagy élőhelyek

1.4.1. Jelölő élőhelyek (a *-gal jelöltek kiemelt jelentőségű közösségi élőhelytípusok)

A Natura 2000 adatlapon szereplő Natura 2000 jelölő élőhelyek:

- Szubpannon sztyeppék (6240*)
- Pannon homoki gyepek (6260*)
- Pannon molyhos tölgyesek *Quercus pubescens*szel (91H0*)

1.4.2. Jelölő fajok (a *-gal jelöltek kiemelt jelentőségű közösségi fajok)

A Natura adatlapon szereplő Natura 2000 jelölő fajok:

- homoki nőszirm (*Iris humilis ssp. arenaria*)
- homoki kikerics (*Colchicum arenarium*)
- skarlátbogár (*Cucujus cinnaberinus*)
- csíkos medvelepke (*Callimorpha quadripunctaria*)*
- magyar futrinka (*Carabus hungaricus*)

Jelölő értéknek javasolt közösségi jelentőségű faj:

- szarvasbogár (*Lucanus cervus*)
- hőscincér (*Cerambyx cerdo*)

1.5. Érintett települések

A tervezési terület által érintett helyrajzi számok listáját az európai közösségi jelentőségű természetvédelmi rendeltetésű területekkel érintett földrészelekről szóló 14/2010. (V. 11.) KvVM rendeletet (a továbbiakban: KvVM rendelet) tartalmazza. A Natura 2000 területek által érintett helyrajzi számokat és így a Natura 2000 jogi státuszt is a KvVM rendelet rögzíti, térképi megjelenítéssel is. A jogi jelleg a megszáttással keletkező utód helyrajzi számokra is kiterjed.

Település	Érintett terület (ha)	Település területének érintettsége (%)
<u>PEST MEGYE</u>		
Csomád	98	7,92
Fót	207,2	5,54

Település	Érintett terület (ha)	Település területének érintettsége (%)
Göd	12,3	0,55

1. táblázat: Érintett települések

1.6. Egyéb védettségi kategóriák

Típus	Kód	Név	Kiterjedés (ha)	Védetté nyilvánító jogszabály száma
országos jelentőségű védett természeti terület	TT	Fóti-Somlyó természetvédelmi terület	183,7	50/2007. (X. 18.) KvVM rendelet
helyi jelentőségű védett természeti terület	TT	Somlyó alja helyi jelentőségű természetvédelmi terület	10,2	Fót Város Önkormányzat Képviselő-testületének 15/2001. (VII.13.) számú rendelete
Országos ökológiai hálózat övezete	MT	magterület	312,76 (98,47%)	2003. évi XXVI. törvény az Országos Területrendezési Tervről

2. táblázat: Egyéb védettségi kategóriák

1.7. Tervezési és egyéb előírások

1.7.1. Természetvédelmi kezelési terv

- Fóti-Somlyó természetvédelmi terület természetvédelmi kezelési terve (2009-2018) – jóváhagyás alatt.

1.7.2. Településrendezési eszközök

- Pest Megye Önkormányzata Közgyűlésének 5/2012. (V. 10.) önkormányzati rendelete Pest Megye Területrendezési tervéről
- Csomád Község Önkormányzat Képviselő-testületének a község helyi építési szabályzatáról szóló, többször módosított 7/2001 (X.19.) Önkormányzati Rendelete a 8/2006 (VIII.8.), 14/2008 (XI.25.), és a 13/2001 (X.16.) számú módosításokkal egységes szerkezetben
- Göd Város Önkormányzata Képviselő-testületének 46/2008. (IX.25.) Rendelete a város helyi építési szabályzatáról
- Fót Város Önkormányzata Képviselő-testületének 13/2001. (VII.31.) Rendelete a város helyi építési szabályzatáról

1.7.3. Körzeti erdőtervek és üzemtervek

- A Gödöllői Erdészeti Tervezési Körzet második erdőterve (érvényes: 2010. január 1. – 2019. december 31.)

1.7.4. Körzeti vadgazdálkodási tervek és üzemtervek

- Nadler Herbert Természetvédelmi és Vadgazdálkodási Társaság (Csomád) 10 éves vadgazdálkodási üzemterve (2008.) Kódszám: 13-572210-141 Érvényes: 2017. február 28.

- Csíkvölgyi Vass Albert Vadásztársaság (Budapest) 10 éves vadgazdálkodási üzemterve (2009.)
Kódszám: 13-572610-141 Érvényes: 2017. február 28.

1.7.5. Halgazdálkodási tervek

- A kJT területén nyilvántartott halgazdálkodási vízterület nem található.

1.7.6. Vízyűjtő-gazdálkodási terv

- Vízyűjtő-gazdálkodási terv 1.9 Közép-Duna részvízyűjtő alegység, 2010. április; Vízügyi és Környezetvédelmi Központi Igazgatóság; Közép-Duna-völgyi Környezetvédelmi-és Vízügyi Igazgatóság. Felülvizsgálat várható éve: 2015.

2. Veszélyeztető tényezők

Belső veszélyeztető tényezők:

Kód	Veszélyeztető tényező neve	Jelentősége (H= nagy, M= közepes, L= kis jelentőségű)	Érintett terület nagysága (%)	Milyen jelölő élőhelyre vagy fajra és milyen módon gyakorol hatást?
A04.01	intenzív legeltetés	L	15	Pannon homoki gyepek (6260*); Szubpannon sztyeppék (6240*); homoki nőszirm (<i>Iris humilis ssp. arenaria</i>), homoki kikerics (<i>Colchicum arenarium</i>), magyar futrinka (<i>Carabus hungaricus</i>) A túllegeltetés hatására megindul a terület gyomosodása, és degradációja a taposás, és a szervesanyag-feldúsulás következtében.
A04.03	pásztorkodás felhagyása, legeltetés hiánya	H	20	Szubpannon sztyeppék (6240*), Pannon homoki gyepek (6260*), homoki nőszirm (<i>Iris humilis ssp. arenaria</i>), homoki kikerics (<i>Colchicum arenarium</i>), magyar futrinka (<i>Carabus hungaricus</i>) Megindul a növényzet avasodása, ezzel egy időben megjelennek az inváziós fajok, és beindul a nem kívánt szukcesszió.
B02.01.02	erdőfelújítás idegenhonos fajokkal	L	5	Pannon molyhos tölgyesek <i>Quercus pubescens</i> szel (91H0*), csíkos medvelepke (<i>Callimorpha quadripunctaria</i>)*, hőscincér (<i>Cerambyx cerdo</i>), szarvasbogár (<i>Lucanus cervus</i>), skarlátbogár (<i>Cucujus cinnaberinus</i>) Az élőhelyeket teljesen átalakítja, megszűnésükhöz vezet, a fajok az élőhely átalakulásával eltűnnek
C01.01	homok- és kavicskitermelés	L	1	Pannon homoki gyepek (6260*), Az élőhelyeket teljesen átalakítja, megszűnésükhöz vezet, a fajok az élőhely átalakulásával eltűnnek
D01.01	ösvények, burkolatlan utak, bicikliutak	H	5	Pannon homoki gyepek (6260*); Szubpannon sztyeppék (6240*); Pannon molyhos tölgyesek <i>Quercus pubescens</i> szel (91H0*), homoki nőszirm (<i>Iris humilis ssp. arenaria</i>), homoki kikerics (<i>Colchicum arenarium</i>), Egyre több új ösvényt taposnak ki, ami által nő a zavarás. A bicikli utak kialakítása néhol feltöltéssel jár. Az ösvények mentén

				megindul a gyepek degradációja.
E03	szemét, hulladék	M	2	Pannon homoki gyepek (6260*); Szubpannon sztyeppék (6240*); Pannon molyhos tölgyesek <i>Quercus pubescens</i> szel (91H0*), A hulladék lerakása károsítja az élőhelyeket és fajokat, járulékos hatásként megjelenik a gyomosodás.
F03.01.01	vadak károkozása (túltartott vadállomány)	H	10	Pannon homoki gyepek (6260*); Szubpannon sztyeppék (6240*); Pannon molyhos tölgyesek <i>Quercus pubescens</i> szel (91H0*), homoki nőszirm (<i>Iris humilis ssp. arenaria</i>), magyar futrinka (<i>Carabus hungaricus</i>), Elsősorban a vaddisznók túsújával visszavetik a növényzet felújulását, illetve a gyeptakarót felsértik.
G01.02	túrázás, lovaglás és nem gépesített járművel végzett tevékenység	H	10	Pannon homoki gyepek (6260*); Szubpannon sztyeppék (6240*) Pannon molyhos tölgyesek <i>Quercus pubescens</i> szel (91H0*) A megnövekedett emberi jelenlét fokozott taposással és zavarással jár, ami növeli a gyomosodás, és a gyepek leromlásához vezet.
G01.03.02	terepjáróval végzett tevékenység	M	5	Pannon homoki gyepek (6260*); Szubpannon sztyeppék (6240*); Pannon molyhos tölgyesek <i>Quercus pubescens</i> szel (91H0*) Az élőhelyeket közvetlenül károsítja, teret nyit a gyomosodásnak, ami a gyepek leromlásához vezet.
G05.01	emberi taposás, túlhasználás	M	5	Pannon homoki gyepek (6260*); Szubpannon sztyeppék (6240*) A terület szélén lakók kiskertként használják a gyepek szélét, odapakolják az építőanyagokat, illetve a telkeket az erdő felől közelítik meg. Ez teret nyit a gyomosodásnak, ami a gyepek leromlásához vezet.
I01	idegenhonos inváziós fajok jelenléte	H	30	Pannon homoki gyepek (6260*); Szubpannon sztyeppék (6240*); Pannon molyhos tölgyesek <i>Quercus pubescens</i> szel (91H0*), csíkos medvelepke (<i>Callimorpha quadripunctaria</i>)*, hőscincér (<i>Cerambyx cerdo</i>), szarvasbogár (<i>Lucanus cervus</i>), A területen előforduló inváziós fajok: aranyvessző fajok (<i>Solidago sp.</i>), fehér akác (<i>Robinia pseudoacacia</i>), nyugati ostorfa (<i>Celtis occidentalis</i>),

				<p>bálványfa (<i>Ailanthus altissima</i>), selyemkóró (<i>Asclepias syriaca</i>), keskenylevelű ezüstfa (<i>Elaeagnus angustifolia</i>)</p> <p>Az élőhelyeket teljesen átalakítja, megszűnésükhöz vezet, a fajok az élőhely átalakulásával eltűnnek.</p>
J01.01	leégés	M	100	<p>Pannon homoki gyepes (6260*); Szubpannon sztyeppék (6240*); Pannon molyhos tölgyesek <i>Quercus pubescens</i>szel (91H0*), homoki nőszirm (<i>Iris humilis ssp. arenaria</i>), homoki kikerics (<i>Colchicum arenarium</i>), magyar futrinka (<i>Carabus hungaricus</i>), csíkos medvelepke (<i>Callimorpha quadripunctaria</i>)*, hőscincér (<i>Cerambyx cerdo</i>), szarvasbogár (<i>Lucanus cervus</i>), skarlátbogár (<i>Cucujus cinnaberinus</i>).</p> <p>10 éves periódusokkal fordul elő általában, emberi hatásra. A leégés az inváziós fajok (aranyvessző fajok (<i>Solidago sp.</i>), fehér akác (<i>Robinia pseudoacacia</i>), nyugati ostorfa (<i>Celtis occidentalis</i>), bálványfa (<i>Ailanthus altissima</i>), selyemkóró (<i>Asclepias syriaca</i>), keskenylevelű ezüstfa (<i>Elaeagnus angustifolia</i>)) terjedését nagymértékben elősegíti, a fás-gyepes vegetációs szerkezet megbomlik, nehezen áll vissza a mozaikos élőhely szerkezetre.</p>
K01.01	erózió	M	2	<p>Pannon homoki gyepes (6260*); Szubpannon sztyeppék (6240*), homoki kikerics (<i>Colchicum arenarium</i>)</p> <p>A területen a víz erodáló hatása érvényesül a meredek oldalakon. Az élőhelyeket teljesen átalakítja, megszűnésükhöz vezet, a fajok az élőhely átalakulásával eltűnnek.</p>
K02.01	fajösszetétel változás, szukcesszió	M	30	<p>Pannon homoki gyepes (6260*); Szubpannon sztyeppék (6240*), homoki nőszirm (<i>Iris humilis ssp. arenaria</i>), homoki kikerics (<i>Colchicum arenarium</i>), magyar futrinka (<i>Carabus hungaricus</i>)</p> <p>A fajösszetétel megváltozik, elkezd cserjésedni, de megreked ebben az állapotban, az erdei fajkészlet sem jön be.</p>

3. táblázat: Belső veszélyeztető tényezők

3. Kezelési feladatok meghatározása

3.1. Természetvédelmi célkitűzés, a terület rendeltetése

Rendeltetés: A terület elsődleges és stratégiai jellegű rendeltetése, hogy megőrizze a valamikor általánosságban jellemző társulások napjainkra szigetszerűen előforduló, a lakott és intenzíven használt mezőgazdasági területek által körbevett elemeit, az ott található jelölő növény és állatfajokat valamint azok élőhelyeit.

Célkitűzés:

Elsődleges célkitűzés az élőhelyek átalakulását, illetve területük csökkenését okozó folyamatok gátlása vagy visszafordítása. Így kiemelt fontosságú a területen zajló szukcessziós folyamatok visszafordítása, cserjésedés meggátolásával, majd kíméletes, extenzív legeltetéssel a jelölő gyepársulás, a Pannon homoki gyepek (6260)*, Szubpannon sztyeppék (6240*) valamint a homoki nőszirm (*Iris humilis ssp. arenaria*), homoki kikerics (*Colchicum arenarium*), és a magyar futrinka (*Carabus hungaricus*) megőrzése érdekében.

- Ehhez kapcsolódóan a legeltetéses állattartás visszahozása túlhasználat/alulhasználat elkerülésével és elterjesztése a területen.
- A természetközeli erdőgazdálkodás keretében, illetve a gyepek kezelése során a nyugati ostorfa (*Celtis occidentalis*), bálványfa (*Ailanthus altissima*), és keskenylevelű ezüstfa (*Elaeagnus angustifolia*) lehetőség szerinti legkíméletesebb letermelése, majd erdőterületen termőhelyhonos fafajokkal való pótlása lenne kívánatos a Pannon homoki gyepek (6260*); Szubpannon sztyeppék (6240*); Pannon molyhos tölgyesek *Quercus pubescens*szel (91H0*), homoki nőszirm (*Iris humilis ssp. arenaria*), homoki kikerics (*Colchicum arenarium*), magyar futrinka (*Carabus hungaricus*), csíkos medvelepke (*Callimorpha quadripunctaria*)*, hőscincér (*Cerambyx cerdo*), szarvasbogár (*Lucanus cervus*), skarlátbogár (*Cucujus cinnaberinus*) megőrzése érdekében. Az inváziós fafajú erdők fokozatos fafajcserés felújítása, faállománnyal természetes okok miatt nem borított, nem megfelelő termőhely esetén gyepként való hasznosítása.
- A fehér akác (*Robinia pseudoacacia*) további terjedésének gátlása, valamint a jelölő élőhelyek melletti területeken kiterjedésének visszaszorítása.
- Az élőhelyeket veszélyeztető egyéb tevékenységek (pl.: gépjárműforgalom, crossmotorozás, emberi túlhasználat) megszüntetése, a kitaposott, nem jelölt ösvények felszámolása.
- A területen folyó tereplovaglás és kirándulás meghatározott keretek közé szorítása a jelölő élőhelyek (Pannon homoki gyepek (6260*); Szubpannon sztyeppék (6240*); Pannon molyhos tölgyesek *Quercus pubescens*szel (91H0*)) és fajok (homoki nőszirm (*Iris humilis ssp. arenaria*), homoki kikerics (*Colchicum arenarium*), magyar futrinka (*Carabus hungaricus*)) megőrzése érdekében.

3.2. Kezelési javaslatok

A 275/2004. (X. 8.) Korm. rendelet 4.§ 5. pontja alapján „(5) A fenntartási terv a Natura 2000 terület kezelésére vonatkozó javaslatokat, valamint ezek megvalósításának lehetséges eszközeit tartalmazza, és jogszabály eltérő rendelkezése hiányában kötelező földhasználati szabályokat nem állapít meg.”

Az itt megfogalmazott előírás-javaslatok célja, hogy a kezelési egységekben előforduló közösségi jelentőségű értékek, a jelenlegi gazdálkodási gyakorlat és adottságok alapján javaslatot tegyenek a gazdálkodás kívánatos módjára. Ennek érdekében itt megfogalmazásra kerülnek olyan előírás-javaslatok, amelyek alapul szolgálnak a jövőbeli támogatási programok kidolgozásához. A gazdálkodók számára ezek az előírás-javaslatok a jelen terv alapján kötelezettséget nem jelentenek, betartásuk csak támogatási programokon keresztül, önkéntes vállalás formájában válhat csak kötelezővé. A már más jogszabály vagy hatósági eszköz alapján létező előírások esetében azok kötelező jellegét értelemszerűen az azt megalapozó jogszabály, vagy hatósági eszköz támasztja alá, jelen fenntartási terv ezekre az előírásokra csak utalást tesz.

Az alábbi előírások a Gödöllői-dombság peremhegyei Natura 2000 terület országos jelentőségű védett természeti területet nem érintő részeire ajánlásként vonatkoznak, azonban az országos jelentőségű védett természeti területen (Fóti-Somlyó természetvédelmi terület) a hatósági eljárások során egyéb jogszabályok alapján érvényesíteni kell azokat.

3.2.1. Élőhelyek kezelése

A terület kezelésére vonatkozó javaslatokat a gazdálkodáshoz nem köthető kezelési javaslatok tárgyalásával kezdjük, utána következnek a gazdálkodáshoz köthető kezelési javaslatok.

A **gazdálkodáshoz nem köthető kezelési javaslatokhoz** tartoznak a beruházásokat, fejlesztéseket, területrendezést, vállalkozásokat, illetve az ipari tevékenységeket és turizmust érintő, az adott területre aktuálisan vonatkozó elvek, előírások, valamint a kritikus pontok beazonosítása.

Ezután következnek a **mező-, erdő-, vad- és vízgazdálkodáshoz köthető kezelési javaslatok**. Ezeket először kezelési egységek, majd gazdálkodási módok szerint csoportosítva adjuk meg. **Kezelési egységnek** azt a funkcionálisan egybe tartozó csoportot nevezzük, ami azonos kezelést igénylő élőhelyeket foglal magában, az előírt kezeléseket betartása által biztosítva a területen található jelölő értékek (fajok és/vagy élőhelyek) megőrzését. Az azonos kezelési egységbe tartozó élőhelyek különböző élőhelytípusba is tartozhatnak, és elhelyezkedésük pontszerű, egymástól távoli is lehet; a hangsúly azon van, hogy kezelés szempontjából azonos igényűek.

A kezelési egységek lehatárolása alapvetően élőhelyek alapján történik, figyelembe véve a reális gazdálkodási lehetőségeket.

Gazdálkodáshoz nem köthető javaslatok:

- A terepmotorozás, terepjárázás kerülendő, a tereplovasítás és a túrázás szabályozott keretek között végezhető.
- Tűzgyújtás tilos (kivéve az engedéllyel történő vágástéri hulladékégetést, és a természetvédelmi célú avarégetést).
- Kerülendő lakóépület, gazdasági épület (kivéve az igazgatóság által engedélyezett ideiglenes állattartó létesítményt), lovarda, egyéb építmény, szilárd burkolatú út létesítése.
- Bányászati tevékenység, hulladék elhelyezése, deponálása ideiglenes is tilos.

Gazdálkodáshoz köthető javaslatok:

A területen elsősorban a kezelés élőhelytípusához való harmonizációjára lenne szükség. A gyepen a kezelés aránytalan: bizonyos részeket egyáltalán nem kezelik, ahol pedig van állat, ott a nem megfelelő hektáronkénti állategység miatt a gyepek fokozatosan degradálódnak a túllegettetés miatt. A legeltetés hiánya kapcsán az inváziós fajok előtörése az elmúlt időszakban felgyorsult, és komoly problémát jelent a területen. Az egyes kezelési egységekhez kötődő élőhelyrekonstrukciós és élőhelyfejlesztési javaslatok minden esetben kizárólag gazdálkodói szándékkal összhangban valósítandók meg.

Kezelési egységek:

A tervkészítés során a teljes kJT-re készült ÁNÉR alapú élőhelytérkép és ez alapján több típusú élőhely is megtalálható a területen. Az azonos kezelést igénylő élőhelyek és élőhelykomplexumok és a településrendezési eszközök meghatározta adottság (kijelölt gazdasági területek) alapján az alábbi kezelési egységeket határoztuk le:

- KE1: Legeltetésre javasolt területek
- KE2: Fokozottan védett fás állományok
- KE3: Nem fokozottan védett fás állományok
- KE4: Felhagyott lőtér területe

1. Kezelési egység kódja, neve: KE1: Legeltetésre javasolt területek

Kezelési egység meghatározása:

Ebbe a kezelési egységbe zömében korábban (30 évvel ezelőtt) legeltetéssel hasznosított gyepterületek, ezek becserjésedő, beerdősülő részei, valamint az inváziós fajokkal (aranyvessző fajok (*Solidago sp.*), fehér akác (*Robinia pseudoacacia*), nyugati ostorfa (*Celtis occidentalis*), bálványfa (*Ailanthus altissima*), selyemkóró (*Asclepias syriaca*), keskenylevelű ezüstfa (*Elaeagnus angustifolia*)) elfoglalt területek tartoznak.

Kezelési egység megfeleltetése/Érintettség vizsgálata:

ÁNÉR-kód: G1 – Nyílt homokpusztagyep

H3a - Köves talajú lejtősztyepek
 H5a - Lössgyepek, kötött talajú sztyeprétek
 H5b - Homoki sztyeprétek
 OC - Jellegtelen száraz-félszáraz gyepek
 P2b - Galagonyás-kökényes-borókás száraz cserjések

Natura élőhelytípus: 6240* - Szubpannon sztyeppék
 6260* - Pannon homoki gyepek

Gazdálkodáshoz köthető általános kezelési javaslatok:

Mezőgazdálkodáshoz köthető javaslatok:

- a legeltetés ismételt megkezdése és fenntartása javasolt, amit az ott található fokozottan védett és védett növények és állatfajok szaporodásához kapcsolódóan szükséges meghatározni.
- a téli legeltetés a területen nem támogatandó
- az itató- és delelőhelyek kijelölését a területileg illetékes Nemzeti Park Igazgatással egyeztetve szükséges végezni
- a fásszárú inváziós és idegenhonos fajok (aranyvessző fajok (*Solidago sp.*), fehér akác (*Robinia pseudoacacia*), nyugati ostorfa (*Celtis occidentalis*), bálványfa (*Ailanthus altissima*), selyemkóró (*Asclepias syriaca*), keskenylevelű ezüstfa (*Elaeagnus angustifolia*)) kiszorítása a cserjésedő, fásodó legelőterületekről és a legeltetés fenntartása elsődleges fontosságú
- a kijelölt, természetesen beerdősülő területek kímélete, fennmaradásának biztosítása, a legeltetés és cserjeirtás mellőzése, a terület többi részén a cserjeirtás javasolt.

Erdőgazdálkodáshoz köthető javaslatok

- a gyepterületek szélén lévő akácok állományok visszaszorítása, azok őshonosra cserélése javasolt

Vadgazdálkodáshoz köthető javaslatok:

- a területen magaslesek elhelyezhetőek, szórót, szózt a jelölő élőhelyek és jelölő fajok élőhelyének elkerülésével javasolt elhelyezni. Vadföldek kialakítása: nem megengedett. Vad kibocsátás és meglévő zárt téri vadtartás nem megengedett.
- törekedni kell a vaddisznóállomány teljes visszaszorítására, mert a jelölő homoki nőszirm állományában érzékeny károkat okoz, azokat kitúrja.

Gazdálkodáshoz köthető, támogatási rendszerbe illeszthető kezelési előírás-javaslatok:

a. Kötelezően betartandó előírások:

Gyepek esetében a 275/2004 (X.8) Kormányrendelet az európai közösségi jelentőségű természetvédelmi rendeltetésű területekről, valamint a 269/2007. (X. 18.) Korm. rendelet a NATURA 2000 gyepterületek fenntartásának földhasználati szabályairól rendelkezik a kötelezően betartandó előírásokról.

b. Önkéntesen vállalható előírás-javaslatok:

A gyepeken jelen lévő, illetve a szegélyeken található fás állományok miatt szükséges az vonatkozó előírások alkalmazása.

Kód	Gyepterületekre vonatkozó előírás-javaslatok
GY01	Felülvetés nem megengedett.
GY02	Vegyszeres gyomirtás nem megengedett.
GY09	Fogasolás nem megengedett.
GY10	Tárcsázás nem megengedett.
GY11	Hengerezés nem megengedett.
GY12	Gyepszellőztetés nem megengedett.
GY13	Kiszántás nem megengedett.
GY19	Legeltetéssel és szükség esetén tisztító kaszálással történő hasznosítás.
GY28	A gyepek cserjésedését meg kell akadályozni, azonban a szórtan jelentkező őshonos cserjék megőrzésére törekedni kell.
GY29	Cserjeirtás csak szeptember 1. és február 28. közötti időszakban lehetséges.

GY32	A működési terület szerinti nemzeti park igazgatóság általi kijelölésüket követően a fajgazdag, vagy védett fajokat tartalmazó cserjés foltokat nem szabad eltávolítani.
GY33	A gyepterületen előforduló őshonos hagyásfák, hagyásfa csoportok (delelő fák), valamint cserjés foltok eltávolítása nem megengedett.
GY34	Gyepterületen előforduló, 1,5 m-nél magasabb tájidegen faegyedeket lábon állva kell vegyszeres kezelésben részesíteni (törzs megfúrása, vegyszer injektálása); a hatékonyság érdekében a vegszert is alkalmazó munkát fafajtól függően a vegetációs időszak kezdetén (április-május) vagy végén (augusztus-szeptember) kell elvégezni.
GY44	A legeltetési sűrűséget a működési terület szerinti nemzeti park igazgatósággal egyeztetni szükséges.
GY59	Legeltetési terv készítése és egyeztetése szükséges a működési terület szerinti nemzeti park igazgatósággal.
GY67	Legeltethető állatfaj: szarvasmarhafélék.
GY68	Legeltethető állatfaj: juh.
GY69	Legeltethető állatfaj: kecske.
GY79	Évente az időjárási viszonyoknak és a gyepterület állapotának megfelelő, természetvédelmi-ökológiai és a gazdálkodási szempontokat egyaránt figyelembe vevő kaszálási terv készítése és egyeztetése a működési terület szerinti nemzeti park igazgatósággal, valamint az így egyeztetett kaszálási terv végrehajtása.
GY116	A területen trágyadepónia, széna és szalmakazlak elhelyezése tilos.
GY117	Éjszakázó helyek, ideiglenes karámok és jóságállások helyét a működési terület szerinti nemzeti park igazgatósággal egyeztetni szükséges.
Kód	Erdőterületekre vonatkozó előírás-javaslatok
E08	Rakodó, depónia kialakításának területi korlátozása (a közösségi jelentőségű élőhelyekre, illetve fajokra történő esetleges káros hatások miatt).
E09	A fakitermeléshez és anyagmozgatáshoz szükséges közelítő nyomok csak a közösségi jelentőségű fajok és élőhelyek védelmének figyelembe vételével.
E10	Meghatározott erdőrészekben az élőhelyek és fajok védelme érdekében teljes érintetlenség biztosítása az inváziós növényfajok eltávolítására vonatkozó tevékenység kivételével.
E25	Erdészeti termékek szállításának, faanyag közelítésének korlátozása gyepterületen, tisztáson (a közösségi jelentőségű élőhelyek és fajok védelme érdekében).
Kód	Vadgazdálkodási előírás-javaslatok
VA03	A területen szóró, vadetető, szózó nem létesíthető.

4. táblázat: A legeltetésre javasolt területek kezelési egységre vonatkozó önkéntesen vállalható előírás-javaslatok

Élőhelyrekonstrukciós és élőhelyfejlesztési javaslatok:

Az őshonos fajokkal visszaerdősülő területrészek kímélete a terület változatosságának növelése és megőrzése szempontjából fontos. A területen található jelölő élőhelyek (Szubpannon sztyeppék (6240*), Pannon homoki gyepek (6260*)) védelme érdekében szükséges a cserjék visszaszorítása, az inváziós fajok (aranyvessző fajok (*Solidago sp.*), fehér akác (*Robinia pseudoacacia*), nyugati ostorfa (*Celtis occidentalis*), bálványfa (*Ailanthus altissima*), selyemkóró (*Asclepias syriaca*), keskenylevelű ezüstfa (*Elaeagnus angustifolia*)) eltávolítása, a hulladék elszállítása és a további szennyezés megelőzése, az emberi forgalom szabályozása, valamint a terepjárával való közlekedés kiszorítása. A legeltetés felélesztése alapvetően fontos a gyepek rekonstrukciójának és hosszútávú fenntartása érdekében.

Kezelési javaslatok indoklása:

Az előírások betartása ideális feltételeket teremt a jelölő élőhelyek (Szubpannon sztyeppék (6240*), Pannon homoki gyepek (6260*)) és fajok (homoki nőszirm (*Iris humilis ssp. arenaria*), homoki kikerics (*Colchicum arenarium*), magyar futrinka (*Carabus hungaricus*)) számára. A nemzeti park által

egyeztetett legelő állategység biztosítja a gyepterület megfelelő állapotát, mind az alul-, mind a túllegeltetést kizárja. Az ideális kezelés a legeltetés, amennyiben ez nem valósul meg, úgy a gyepterületek fenntartó kaszálása is elfogadható. Az inváziós fás- és lágyszárú irtása a gyepek fátlan állapotban tartását és megfelelő fajösszetételének fennmaradását szolgálja, a jelölő élőhelyek kiterjedése az intézkedések által nem csökken. A környező erdős területekről történő szállítás és munkálatok korlátozása csökkenti a környező jelölő élőhelyek sérülését.

2. Kezelési egység kódja, neve: KE2: Fokozottan védett fás állományok

Kezelési egység meghatározása:

Ebbe a kezelési egységbe a főtí Somlyó-hegyen található fokozott védelem alatt álló, zömében őshonos fafajokból álló természetközeli erdők és bennük található idegenhonos állományok, illetve erdő művelési ágba tartozó tisztások tartoznak.

Kezelési egység megfeleltetése/Érintettség vizsgálata:

ÁNÉR-kód: H3a - Köves talajú lejtősztyepek
L1 - Mész- és melegkedvelő tölgyesek
RC - Őshonos fafajú keményfás jellegű erdő
S1 - Ültetett akácok

Natura élőhelytípus: 91H0* - Pannon molyhos tölgyesek *Quercus pubescens*szel

6240* - Szubpannon sztyeppék

Gazdálkodáshoz köthető általános kezelési javaslatok:

Erdőgazdálkodáshoz köthető javaslatok

- a jelölő élőhelyen (Pannon molyhos tölgyesek *Quercus pubescens*szel (91H0), Szubpannon sztyeppék (6240)), illetve a jó állapotú őshonos erdők tekintetében az emberi használat mellőzése javasolt.
- a nem őshonos, illetve a mesterségesen kialakított (honos és nem honos fafajokat is tartalmazó) állományok kezelésénél úgy javasolt eljárni, hogy azok állapota lehetővé tegye, hogy az erdőt egy idő után az őshonosokhoz hasonlóan mentessék mindenféle beavatkozástól.

Vadgazdálkodáshoz köthető javaslatok:

- a területen magaslesek elhelyezhetőek, szórót, szót a jelölő élőhelyek és jelölő fajok élőhelyének elkerülésével javasolt elhelyezni. Vadföldek kialakítása: nem megengedett. Vad kibocsátás és meglévő zárt téri vadtartás nem megengedett.
- törekedni kell a vaddisznóállomány teljes visszaszorítására, mivel a terület fokozottan érzékeny a túrásra.

Gazdálkodáshoz köthető, támogatási rendszerbe illeszthető kezelési előírás-javaslatok:

a. Kötelezően betartandó előírások:

A Natura 2000 gyepterületek fenntartásának földhasználati szabályairól szóló 269/2007. (X. 18) Kormányrendelet előírásait kell betartani. Erdők esetében a 2009. évi XXXVII. törvény az erdőről, az erdő védelméről és az erdőgazdálkodásról rendelkezik a kötelezően betartandó előírásokról, valamint az Európai Mezőgazdasági Vidékfejlesztési Alapból a Natura 2000 erdőterületeken történő gazdálkodáshoz nyújtandó kompenzációs támogatás részletes szabályairól szóló 41/2012. (IV. 27.) VM rendelet. A Gödöllői Erdészeti Tervezési Körzet második erdőterve (érvényes: 2010. január 1. – 2019. december 31.) érvényes.

b. Önkéntesen vállalható előírás-javaslatok:

Kód	Erdőterületekre vonatkozó előírás-javaslatok
E09	A fakitermeléshez és anyagmozgatáshoz szükséges közeli nyomok csak a közösségi jelentőségű fajok és élőhelyek védelmének figyelembe vételével.
E10	Meghatározott erdőrészekben az élőhelyek és fajok védelme érdekében teljes érintetlenség biztosítása az inváziós növényfajok eltávolítására vonatkozó tevékenység kivételével.
E11	A fával nem, vagy részben fedett területek egyéb részeként (tisztás, cserjés, nyiladék, erdei vízfolyás és tó, kopár) történő lehatárolása, szükség esetén az erdőrészlet

	megosztásával.
E12	A tisztások fátlan állapotban tartása, tisztásként való további nyilvántartása.
E13	Állománynevelés során a nyiladékok és állományszélek felé legalább 5 m széles erdőszegély létrehozásának elősegítése vagy a meglévők fenntartása. Az elő- és véghasználatok során a tájidegen növények eltávolítása (az őshonos növényekre nézve kéméletes módszerekkel).
E18	A ritka fajhoz tartozó, vagy odvas, vagy böhöncös, vagy idős vagy más okból értékes faegyedek kijelölése és megőrzése az elő- és véghasználatok során.
E19	Az elő- és véghasználatok során az előzetesen meghatározott fa-, illetve cserjefajok teljeskörű kémélete.
E20	Fokozottan védett jelölő madárfaj fészkeknek (madárfajtól függően meghatározott) körzetében fészkelési időszakban az erdőgazdálkodási tevékenység korlátozása.
E21	Az erdőrészletben megjelölt mikroélőhelyen legalább 10 m ³ /ha, az egyes törzsek legvékonyabb részén többségében legalább 20 cm átmérőt elérő álló és/vagy fekvő holtfa folyamatos fenntartása.
E23	Az egyéb, kijelölt részletek (tisztás, cserjés, erdei vízfolyás és tó, kopár) részleges vagy teljes háborítatlanságának biztosítása.
E24	Az erdőrészleteken belül el nem különített tisztás, cserjés folt, víztestek kijelölése és háborítatlanságának biztosítása.
E25	Erdészeti termékek szállításának, faanyag közelítésének korlátozása gyepterületen, tisztáson (a közösségi jelentőségű élőhelyek és fajok védelme érdekében).
E28	Őshonos fafajokkal jellemezhető faállományokban a nevelővágások során az idegenhonos fa- és cserjefajok egyedszámának minimális szintre szorítása, illetve lehetőség szerinti teljes eltávolítása.
E29	A vegyes összetételű faállományokban a nevelővágások során az idegenhonos fafajok eltávolítása.
E30	Az idegenhonos vagy tájidegen fafajokkal jellemezhető faállományokban a nevelővágások során az őshonos fafajok egyedeinek megőrzése az alsó- és a cserjeszintben is.
E33	Természetes, természetszerű és származék erdőkben a tarvágás mellőzése.
E35	Fahasználatok során a kitermelt faanyag vonszolások közelítésének mellőzése.
E38	Őshonos fafajú állományok véghasználata során átlagosan 5-20% területi lefedettséget biztosító mikroélőhelyek visszahagyása, lehetőleg az idős állomány összetételét jellemző formában.
E39	A mikroélőhelyek fenntartása.
E41	A fakitermelés elvégzésére idő- és térbeli korlátozás megállapítása.
E54	Idegenhonos fafajú faállomány szerkezetátalakítása.
E55	Természetes, természetszerű és származék erdőkkel határos erdőterületek felújítása táj- és termőhelyhonos fafajokkal, illetve faállománytípussal
E62	Az idegenhonos és tájidegen fafajú faállományok véghasználata és felújítása során a természetes cserje- és lágyszárú szint kémélete, valamint a talajtakaró megővése.
E64	Az idegenhonos és tájidegen fafajú erdők véghasználata során a táj- és termőhelyhonos fafajok egyedeinek meghagyása (az alsó- és lehetőség szerint a cserjeszintben is).
E69	A környező gyepterületek védelme érdekében az erdőszeti tájidegen fafajok alkotta állományok terjeszkedésének megakadályozása.

E70	<p>Az intenzíven terjedő növényfajok elleni vegyszer használata a következő előírások mellett:</p> <ul style="list-style-type: none"> • Az ellenőrizhetőség biztosítása érdekében a vegyszerbe minden esetben színező anyag keverése. • Javasolt alkalmazási idő: lágyszárú: május-június, faszárú: augusztus-szeptember. • Alkalmazás – a faszárú fajok visszaszorítása érdekében – kéregre kenéssel, tuskóecseteléssel, fainjektálással, nem légi úton történő permetezéssel, ártéren – a gyalogakác kivételével – fainjektálással. • Az alkalmazható szerek lehetőleg környezetbarát, gyorsan felszívódó hatóanyagúak, szelektív kijuttatásra alkalmasak legyenek, melyek levélen vagy kambiumon keresztül felszívódnak és a növény sarjadásmentes irtását biztosítják. • Erdészeti felhasználásra engedélyezett készítmények alkalmazása (az engedélyokiratban foglalt módon, az egyéb vonatkozó jogszabályi előírások betartásával, a kijuttatáshoz szükséges hatósági engedélyek birtokában). • Megfelelő vastagságú egyedek esetében injektálás, kéreghántás vagy levágás után a vágásfelület pontpermetezése, illetve kenése útján alkalmazható vegyszer. • Vékonyabb egyedek, illetve korábbi kezelés után kihajtó sarjak esetében levélen felszívódó gyomirtó alkalmazása, csöppenésmentes kijuttatással.
E83	Az erdőszegélyekben található intenzíven terjedő lágyszárú és faszárú fajok továbbterjedésének mechanikus módszerekkel (pl. kézi cserjeirtás, szárzúzás) történő megakadályozása.
E86	A letermelt faanyag április 30-ig történő elszállítása a xilofág rovarfajok védelme érdekében.
E87	Faanyagtermelést nem szolgáló üzemmód fenntartása.
Kód	Vadgazdálkodási előírás-javaslatok
VA01	Szóró, sózó vagy etetőhely a működési terület szerinti nemzeti park igazgatósággal egyeztetett helyszínen alakítható ki.
VA02	A terület egészén a vadlétszámot olyan szintre kell csökkenteni, hogy az a felújítások sikerességét kerítés hiányában se veszélyeztesse. Ameddig a vadállomány nagysága nem éri el azt a szintet, hogy kerítés nélkül is biztosítható legyen a felújítás sikeressége, addig a felújítás területét lehetőség szerint be kell keríteni.

5. táblázat: A fokozottan védett fás állományok kezelési egységekre vonatkozó önkéntesen vállalható előírás-javaslatok

Élőhelyrekonstrukciós és élőhelyfejlesztési javaslatok:

A természetközeli őshonos fafajokból álló állományokból a fehér akác (*Robinia pseudoacacia*), nyugati ostorfa (*Celtis occidentalis*), bálványfa (*Ailanthus altissima*), keskenylevelű ezüstfa (*Elaeagnus angustifolia*) eltávolítása javasolt. A nem őshonos, illetve a mesterségesen kialakított őshonos és nem honos fafajokat is tartalmazó állományok esetében az agresszíven terjedő inváziósok visszaszorítása, illetve az erdőgazdálkodás során az őshonos fafajok terjedésének elősegítése. A fokozottan védett területen előforduló egybefüggő inváziós állományok fafajcseréje 0,1 ha-t meg nem haladó területen teljes szerkezetátalakítással, mikrotarvágással is lehetséges, és indokolt. Nagyobb területű tarvágásokat célszerű elkerülni, az erózió és a gyomosodás veszélye miatt. Kis területen könnyebb biztosítani a telepítésre kerülő állomány megmaradását (a száraz környezetben az erdők klímabiztosítását). Az inváziós fafajú állományok cseréje a szomszédos jelölő élőhelyek ((Szubpannon sztyeppék (6240*), Pannon homoki gyepek (6260*)) védelme érdekében szükséges.

Kezelési javaslatok indoklása:

Az idegenhonos, inváziós fafajok eltávolítása a területről elősegíti a jelölő élőhely, illetve a jelölő élőhelyhez kötődő jelölő fajok (csíkos medvelepke (*Callimorpha quadripunctaria*)*, höscincér (*Cerambyx cerdo*), szarvasbogár (*Lucanus cervus*), skarlátbogár (*Cucujus cinnaberinus*)) fennmaradását. Az inváziós fajok eltávolítása azok környező jelölő gyepekbe történő terjedését is megakadályozza. A jó állapotú (TDO = 4-5) és elegendő kiterjedésű jelölő erdőtüskés kezelésének

mellőzése indokolt, mert megfelelő szerkezetű, korú és fajösszetételű erdőkből állnak, melyek kezelés nélkül is fent tudnak maradni, amennyiben az inváziós fajok visszaszorítása megtörténik.

3. Kezelési egység kódja, neve: KE3: Nem fokozottan védett fás állományok

Kezelési egység meghatározása:

Ebbe a kezelési egységbe tartoznak a fokozottan védett területen kívül elhelyezkedő, zömében idegenhonos fajokból (legfőképpen fehér akác (*Robinia pseudoacacia*)) álló állományok, melyekben találhatóak kisebb természetközeli erdőfoltok is.

Kezelési egység megfeleltetése/Érintettség vizsgálata:

- ÁNÉR-kód: H5a - Lössgyepek, kötött talajú sztyeprétek
 H5b - Homoki sztyeprétek
 L1 - Mész- és melegkedvelő tölgyesek
 OC - Jellegtelen száraz-félszáraz gyepek
 RC - Őshonos fafajú keményfás jellegtelen erdő
 S1 - Ültetett akácok
 S4 - Ültetett erdei- és feketefenyvesek
- Natura élőhelytípus: 6240* - Szubpannon sztyepppek
 6260* – Pannon homoki gyepek
 91H0* - Pannon molyhos tölgyesek *Quercus pubescens*szel

Gazdálkodáshoz köthető általános kezelési javaslatok:

Erdőgazdálkodáshoz köthető javaslatok

- a meglévő természetközeli foltok megőrzése javasolt
- lehetőség szerint ezek környezetében szerkezetátalakítás javasolt, amennyiben környezeti adottságok ezt lehetővé teszik.

Vadgazdálkodáshoz köthető javaslatok:

- a területen magaslesek elhelyezhetőek, szórót, sózót a jelölő élőhelyek és jelölő fajok élőhelyének elkerülésével javasolt elhelyezni. Vadföldek kialakítása: nem megengedett. Vad kibocsátás és meglévő zárt téri vadtartás nem megengedett.

Gazdálkodáshoz köthető, támogatási rendszerbe illeszthető kezelési előírás-javaslatok:

a. Kötelezően betartandó előírások:

Natura 2000 területek esetében az európai közösségi jelentőségű természetvédelmi rendeltetésű területekről szóló 275/2004 (X.8.) Kormányrendelet, valamint a Natura 2000 gyepterületek fenntartásának földhasználati szabályairól szóló 269/2007. (X. 18) Kormányrendelet előírásait kell betartani. Erdők esetében a Az Európai Mezőgazdasági Vidékfejlesztési Alapból a Natura 2000 erdőterületeken történő gazdálkodáshoz nyújtandó kompenzációs támogatás részletes szabályairól szóló 41/2012. (IV. 27.) VM rendelet A Gödöllői Erdészeti Tervezési Körzet második erdőterve (érvényes: 2010. január 1. – 2019. december 31.) érvényes.

b. Önkéntesen vállalható előírás-javaslatok:

Kód	Erdőterületekre vonatkozó előírás-javaslatok
E08	Rakodó, depónia kialakításának területi korlátozása (a közösségi jelentőségű élőhelyekre, illetve fajokra történő esetleges káros hatások miatt).
E12	A tisztások fátlan állapotban tartása, tisztásként való további nyilvántartása.
E21	Az erdőrészletben megjelölt mikroélőhelyen legalább 10 m ³ /ha, az egyes törzsek legvékonyabb részén többségében legalább 20 cm átmérőt elérő álló és/vagy fekvő holtfa folyamatos fenntartása.
E23	Az egyéb, kijelölt részletek (tisztás, cserjés, erdei vízfolyás és tó, kopár) részleges vagy teljes háborítatlanságának biztosítása.
E24	Az erdőrészleteken belül el nem különített tisztás, cserjés folt, víztestek kijelölése és háborítatlanságának biztosítása.
E28	Őshonos fafajokkal jellemezhető faállományokban a nevelővágások során az idegenhonos fa- és cserjefajok egyedszámának minimális szintre szorítása, illetve lehetőség szerinti teljes eltávolítása.

E29	A vegyes összetételű faállományokban a nevelővágások során az idegenhonos fajok eltávolítása.
E30	Az idegenhonos vagy tájidegen fajokkal jellemezhető faállományokban a nevelővágások során az őshonos fajok egyedeinek megőrzése az alsó- és a cserjeszintben is.
E33	Természetes, természetszerű és származék erdőkben a tarvágás mellőzése.
E51	Felújítás táj- és termőhelyhonos fajokkal, illetve faállomány típusal.
E54	Idegenhonos fajú faállomány szerkezetátalakítása.
E55	Természetes, természetszerű és származék erdőkkel határos erdőterületek felújítása táj- és termőhelyhonos fajokkal, illetve faállománytípussal
E56	Természetközeli állapotú fátlan élőhelyekkel határos erdőterületek felújítása táj- és termőhelyhonos fajokkal, illetve faállománytípussal
E64	Az idegenhonos és tájidegen fajú erdők véghasználata során a táj- és termőhelyhonos fajok egyedeinek meghagyása (az alsó- és lehetőség szerint a cserjeszintben is).
E65	Intenzíven terjedő idegenhonos faj felújításokban történő alkalmazásának teljes körű mellőzése.
E70	Az intenzíven terjedő növényfajok elleni vegyszer használata a következő előírások mellett: <ul style="list-style-type: none"> • Az ellenőrizhetőség biztosítása érdekében a vegyszerbe minden esetben színező anyag keverése. • Javasolt alkalmazási idő: lágyszárú: május-június, faszárú: augusztus-szeptember. • Alkalmazás – a faszárú fajok visszaszorítása érdekében – kéregre kenéssel, tuskóecseteléssel, fainjektálással, nem légi úton történő permetezéssel, ártéren – a gyalogakác kivételével – fainjektálással. • Az alkalmazható szerek lehetőleg környezetbarát, gyorsan felszívódó hatóanyagúak, szelektív kijuttatásra alkalmasak legyenek, melyek levélen vagy kambiumon keresztül felszívódnak és a növény sarjadásmentes irtását biztosítják. • Erdészeti felhasználásra engedélyezett készítmények alkalmazása (az engedélyokiratban foglalt módon, az egyéb vonatkozó jogszabályi előírások betartásával, a kijuttatáshoz szükséges hatósági engedélyek birtokában). • Megfelelő vastagságú egyedek esetében injektálás, kéreghántás vagy levágás után a vágásfelület pontpermetezése, illetve kenése útján alkalmazható vegyszer. • Vékonyabb egyedek, illetve korábbi kezelés után kihajtó sarjak esetében levélen felszívódó gyomirtó alkalmazása, csöppenésmentes kijuttatással.
E73	Inváziós faszárú növényfajok visszaszorítása során azok mechanikai eltávolítása a növények sikeres vegyszeres irtását követően.
E79	Tájidegen faj erdőtelepítésben és erdőfelújításban a működési terület szerinti nemzeti park igazgatósággal előzetesen egyeztetve alkalmazható.
E83	Az erdőszegélyekben található intenzíven terjedő lágyszárú és faszárú fajok továbbterjedésének mechanikus módszerekkel (pl. kézi cserjeirtás, szárzúzás) történő megakadályozása.
Kód	Vadgazdálkodási előírás-javaslatok
VA01	Szóró, szózó vagy etetőhely a működési terület szerinti nemzeti park igazgatósággal egyeztetett helyszínen alakítható ki.
VA02	A terület egészén a vadlétszámot olyan szintre kell csökkenteni, hogy az a felújítások sikerességét kerítés hiányában se veszélyeztesse. Ameddig a vadállomány nagysága nem éri el azt a szintet, hogy kerítés nélkül is biztosítható legyen a felújítás sikeressége, addig a felújítás területét lehetőség szerint be kell keríteni.

6. táblázat: A nem fokozottan védett fás állományok kezelési egységre vonatkozó önkéntesen vállalható előírás-javaslatok

Élőhelyrekonstrukciós és élőhelyfejlesztési javaslatok:

Amennyiben mutatkozik rá gazdálkodói szándék, az idegenhonos fafajú erdő-állományok őshonossá történő átalakítása természetvédelmi szempontból támogatandó, elsősorban a jelölő élőhelyekkel (Pannon homoki gyepek (6260*); Szubpannon sztyeppék (6240*); Pannon molyhos tölgyesek *Quercus pubescens*szel (91H0*)) szomszédos területeken. A szerkezetátalakítás során javasolt a teljes talajelőkészítés és tuskózás mellőzése, a környező jelölő élőhelyeket veszélyeztető gyomosodás elkerülése érdekében. Kiemelt jelentőségű az akác lehetőség szerinti legkörültekintőbb letermelése, a sarjak keletkezésének elkerülése érdekében..

Kezelési javaslatok indoklása:

Az előírások betartása ideális feltételeket teremt a környező jelölő gyepek fennmaradásának. Az idegenhonos, inváziós fafajok eltávolítása a területről megakadályozza a fás állományokkal határos Natura 2000 jelölő gyepek élőhelyek (Pannon homoki gyepek (6260*); Szubpannon sztyeppék (6240*); Pannon molyhos tölgyesek *Quercus pubescens*szel (91H0*)) beerdősülését. A kíméletes erdőgazdálkodás változatos szerkezetű erdőt eredményez, mely a jelölő fajokon kívül a területen esetlegesen és potenciálisan előforduló egyéb védett fajok, madarak fennmaradását is elősegíti. A túltartott vadállomány taposásával, túrásával a jelölő élőhelyet károsíthatja, ezért szükséges a megfelelő szinten tartása. A vadat vonzó létesítmények lokálisan gyomosító hatásúak, ezért elhelyezésük nem javasolt.

4. Kezelési egység kódja, neve: KE4: Felhagyott lőtér területe

Kezelési egység meghatározása:

Ebbe a kezelési egységbe tartozik a rendszerváltás után felhagyott katonai terület. Jellegtelen száraz gyepek és zömében idegenhonos fafajokból álló erdőfoltok találhatóak itt. Ezek jelenleg is emberi használattal érintettek. Nagy része helyi jelentőségű természetvédelmi oltalom alatt áll.

Kezelési egység megfeleltetése/Érintettség vizsgálata:

ÁNÉR-kód: G1 - Nyílt homokpusztagyepek
 OC - Jellegtelen száraz-félszáraz gyepek
 S1 - Ültetett akácok
 S6 - Nem őshonos fafajok spontán állományai
 U6 - Nyitott bányafelületek

Natura élőhelytípus: 6260* - Pannon homoki gyepek

Gazdálkodáshoz köthető általános kezelési javaslatok:

Mezőgazdálkodáshoz köthető javaslatok:

- A legeltetés ismételt megkezdése és fenntartása javasolt, amit az ott található védett növények és állatfajok szaporodásához kapcsolódóan szükséges meghatározni;
- a téli legeltetés a területen nem támogatandó;
- az itató- és delelőhelyek kijelölését a működési területileg érintett Nemzeti Park Igazgatással egyeztetve szükséges végezni;
- a fásszárú inváziós és idegenhonos fajok (aranyvessző fajok (*Solidago sp.*), fehér akác (*Robinia pseudoacacia*), nyugati ostorfa (*Celtis occidentalis*), bálványfa (*Ailanthus altissima*), selyemkóró (*Asclepias syriaca*), keskenylevelű ezüstfa (*Elaeagnus angustifolia*)) kiszorítása a cserjésedő, fásodó legelőterületekről és a legeltetés fenntartása elsődleges fontosságú

Erdőgazdálkodáshoz köthető javaslatok

- a gyepterületek szélén lévő akácok, bálványfás állományok visszaszorítása, azok őshonosra cserélése javasolt
- a meglévő természetközeli foltok megőrzése javasolt
- lehetőség szerint ezek környezetében szerkezetátalakítás javasolt, amennyiben környezeti adottságok ezt lehetővé teszik.

Vadgazdálkodáshoz köthető javaslatok:

- a. a területen magaslesek elhelyezhetőek, szórót, szót a jelölő élőhelyek és jelölő fajok élőhelyének elkerülésével javasolt elhelyezni. Vadföldek kialakítása: nem megengedett. Vad kibocsátás és meglévő zárt téri vadtartás nem megengedett.
- b. törekedni kell a vaddisznóállomány teljes visszaszorítására, mivel a jelölő homoki nőszirm állományában érzékeny károkat okoz, azokat kitúrja.

Gazdálkodáshoz köthető, támogatási rendszerbe illeszthető kezelési előírás-javaslatok:

a. Kötelezően betartandó előírások:

Gyepes esetében a 275/2004 (X.8) Kormányrendelet az európai közösségi jelentőségű természetvédelmi rendeltetésű területekről, valamint a 269/2007. (X. 18.) Korm. rendelet a NATURA 2000 gyepterületek fenntartásának földhasználati szabályairól rendelkezik a kötelezően betartandó előírásokról.

b. Önkéntesen vállalható előírás-javaslatok:

Kód	Gyepterületekre vonatkozó előírás-javaslatok
GY13	Kiszántás nem megengedett.
GY14	Felázott talajon mindennemű munkavégzés tilos.
GY22	Legeltetéssel és/vagy kaszálással történő hasznosítás.
GY28	A gyepes cserjésedését meg kell akadályozni, azonban a szórtan jelentkező őshonos cserjék megőrzésére törekedni kell.
GY29	Cserjeirtás csak szeptember 1. és február 28. közötti időszakban lehetséges.
GY31	A cserjeirtás megkezdésének időpontját legalább 5 nappal korábban írásban a működési terület szerinti nemzeti park igazgatóságnak be kell jelenteni, valamint a meghagyásra szánt cserjéket, cserjefoltokat a működési terület szerinti nemzeti park igazgatósággal egyeztetni kell.
GY34	Gyepes területen előforduló, 1,5 m-nél magasabb tájidegen faegyedeket lábon állva kell vegyszeres kezelésben részesíteni (törzs megfúrása, vegyszer injektálása); a hatékonyság érdekében a vegyszert is alkalmazó munkát fafajtól függően a vegetációs időszak kezdetén (április-május) vagy végén (augusztus-szeptember) kell elvégezni.
GY44	A legeltetési sűrűséget a működési terület szerinti nemzeti park igazgatósággal egyeztetni szükséges.
GY59	Legeltetési terv készítése és egyeztetése szükséges a működési terület szerinti nemzeti park igazgatósággal.
GY67	Legeltethető állatfaj: szarvasmarhafélék.
GY68	Legeltethető állatfaj: juh.
GY69	Legeltethető állatfaj: kecske.
GY79	Évente az időjárási viszonyoknak és a gyepterület állapotának megfelelő, természetvédelmi-ökológiai és a gazdálkodási szempontokat egyaránt figyelembe vevő kaszálási terv készítése és egyeztetése a működési terület szerinti nemzeti park igazgatósággal, valamint az így egyeztetett kaszálási terv végrehajtása.
GY86	A szénát a kaszálást követő 2 héten belül össze kell gyűjteni és eltávolítani a területéről
GY107	Az inváziós gyomok virágzásban történő kaszálása kötelező.
GY108	Erősen fertőzött foltokat sokkoló kaszálással évente legalább háromszor kezelni kell.
GY109	A lekaszált inváziós növényeket a területéről el kell távolítani a kaszálást követő 30 napon belül.
GY118	Élőhelyrekonstrukció.
Kód	Erdőterületekre vonatkozó előírás-javaslatok
E08	Rakodó, depónia kialakításának területi korlátozása (a közösségi jelentőségű élőhelyekre, illetve fajokra történő esetleges káros hatások miatt).
E11	A fával nem, vagy részben fedett területek egyéb részletként (tisztás, cserjés, nyiladék, erdei vízfolyás és tó, kopár) történő lehatárolása, szükség esetén az erdőrészlet megosztásával.
E12	A tisztások fátlan állapotban tartása, tisztásként való további nyilvántartása.

E18	A ritka fajhoz tartozó, vagy odvas, vagy böhöncös, vagy idős vagy más okból értékes faegyedek kijelölése és megőrzése az elő- és véghasználatok során.
E19	Az elő- és véghasználatok során az előzetesen meghatározott fa-, illetve cserjefajok teljeskörű kímélete.
E21	Az erdőrésztletben megjelölt mikroélőhelyen legalább 10 m ³ /ha, az egyes törzsek legvékonyabb részén többségében legalább 20 cm átmérőt elérő álló és/vagy fekvő holtfa folyamatos fenntartása.
E24	Az erdőrésztleteken belül el nem különített tisztás, cserjés folt, víztestek kijelölése és háborítatlanságának biztosítása.
E29	A vegyes összetételű faállományokban a nevelővágások során az idegenhonos fafajok eltávolítása.
E30	Az idegenhonos vagy tájidegen fafajokkal jellemezhető faállományokban a nevelővágások során az őshonos fafajok egyedeinek megőrzése az alsó- és a cserjeszintben is.
E51	Felújítás táj- és termőhelyhonos fafajokkal, illetve faállomány típusal.
E54	Idegenhonos fafajú faállomány szerkezetátalakítása.
E55	Természetes, természetszerű és származék erdőkkel határos erdőterületek felújítása táj- és termőhelyhonos fafajokkal, illetve faállománytípussal
E56	Természetközeli állapotú fátlan élőhelyekkel határos erdőterületek felújítása táj- és termőhelyhonos fafajokkal, illetve faállománytípussal
E64	Az idegenhonos és tájidegen fafajú erdők véghasználata során a táj- és termőhelyhonos fafajok egyedeinek meghagyása (az alsó- és lehetőség szerint a cserjeszintben is).
E65	Intenzíven terjedő idegenhonos fafaj felújításokban történő alkalmazásának teljes körű mellőzése.
E70	<p>Az intenzíven terjedő növényfajok elleni vegyszer használata a következő előírások mellett:</p> <ul style="list-style-type: none"> • Az ellenőrizhetőség biztosítása érdekében a vegyszerbe minden esetben színező anyag keverése. • Javasolt alkalmazási idő: lágyszárú: május-június, faszárú: augusztus-szeptember. • Alkalmazás – a faszárú fajok visszaszorítása érdekében – kéregre kenéssel, tuskóecseteléssel, fainjektálással, nem légi úton történő permetezéssel, ártéren – a gyalogakác kivételével – fainjektálással. • Az alkalmazható szerek lehetőleg környezetbarát, gyorsan felszívódó hatóanyagúak, szelektív kijuttatásra alkalmasak legyenek, melyek levélen vagy kambiumon keresztül felszívódnak és a növény sarjadásmentes irtását biztosítják. • Erdészeti felhasználásra engedélyezett készítmények alkalmazása (az engedélyokiratban foglalt módon, az egyéb vonatkozó jogszabályi előírások betartásával, a kijuttatáshoz szükséges hatósági engedélyek birtokában). • Megfelelő vastagságú egyedek esetében injektálás, kéreghántás vagy levágás után a vágásfelület pontpermetezése, illetve kenése útján alkalmazható vegyszer. • Vékonyabb egyedek, illetve korábbi kezelés után kihajtó sarjak esetében levélen felszívódó gyomirtó alkalmazása, csöppenésmentes kijuttatással.
E73	Inváziós faszárú növényfajok visszaszorítása során azok mechanikai eltávolítása a növények sikeres vegyszeres irtását követően.
E83	Az erdőszegélyekben található intenzíven terjedő lágyszárú és faszárú fajok továbbterjedésének mechanikus módszerekkel (pl. kézi cserjeirtás, száruzás) történő megakadályozása.

7. táblázat: A felhagyott lőtér területe kezelési egységre vonatkozó önkéntesen vállalható előírás-javaslatok

Élőhelyrekonstrukciós és élőhelyfejlesztési javaslatok:

Az inváziós fajok visszaszorítása alapvetően fontos a jelölő élőhely foltok megőrzése, valamint a degradált, roncsolt területrészek rekonstrukciója - figyelembe véve az esetleges rekreációs vagy természetvédelmi célú oktatást is elősegítő fejlesztéseket - és hosszú távú fenntartása érdekében. A legeltetés felélesztése alapvetően fontos a gyepek rekonstrukciójának és hosszú távú fenntartása érdekében.

Kezelési javaslatok indoklása:

Az előírások betartása ideális feltételeket teremt a jelölő élőhelyek fennmaradása, illetve kiterjedésének megőrzése érdekében. A nemzeti park által egyeztetett legelő állategység biztosítja a gyepek megfelelő állapotát, mind az alul-, mind a túllegeltetést kizárja. Az ideális kezelés a legeltetés, amennyiben ez nem valósul meg, úgy a gyepterületek fenntartó kaszálása is elfogadható. Az idegenhonos, inváziós fafajok eltávolítása a területéről megakadályozza a fás állományokkal határos Natura 2000 jelölő gyepek élőhelyek (Pannon homoki gyepek (6260*); Szubpannon sztyeppék (6240*); Pannon molyhos tölgyesek *Quercus pubescens*szel (91H0*)) beerdősülését. A jelölő élőhelyek kiterjedése az intézkedések által nem csökken. A környező erdős területekről történő szállítás és munkálatok korlátozása csökkenti a környező jelölő élőhelyek sérülését.

Kezelési egységek összefoglaló táblázata:

	Erdő	Gyep
KE1: legeltetésre javasolt területek	E08, E09, E10, E25	GY01, GY02, GY09, GY10, GY11, GY12, GY13, GY19, GY28, GY29, GY32, GY33, GY34, GY44, GY59, GY67, GY68, GY69, GY79, GY116, GY117
KE2: fokozottan védett fás állományok	E09, E10, E11, E12, E13, E18, E19, E20, E21, E23, E24, E25, E28, E29, E30, E33, E35, E38, E39, E41, E54, E55, E62, E64, E69, E70, E83, E86, E87	
KE3: nem fokozottan védett fás állományok	E08, E12, E21, E23, E24, E28, E29, E30, E33, E51, E54, E55, E56, E64, E65, E70, E73, E79, E83	
KE4: felhagyott lőtér területe	E08, E11, E12, E18, E19, E21, E24, E29, E30, E51, E54, E55, E56, E64, E65, E70, E73, E83	GY13, GY14, GY22, GY28, GY29, GY31, GY34, GY44, GY59, GY67, GY68, GY69, GY79, GY86, GY107, GY108, GY109, GY118

8. táblázat: Kezelési egységek összefoglaló táblázata

3.2.2. Élőhelyrekonstrukció és élőhelyfejlesztés

Amennyiben mutatkozik rá gazdálkodói szándék, az idegenhonos fafajú erdő-állományok őshonossá történő átalakítása természetvédelmi szempontból támogatandó, elsősorban a jelölő élőhelyekkel (Pannon homoki gyepek (6260*); Szubpannon sztyeppék (6240*); Pannon molyhos tölgyesek *Quercus pubescens*szel (91H0*)) szomszédos területeken (Részletesen kifejtve ld.: KE3). A fokozottan védett területen előforduló egybefüggő inváziós állományok fafajcseréje 0,1 ha-t meg nem haladó területen teljes szerkezetátalakítással, mikrotarvágással is lehetséges, és indokolt (Részletesen kifejtve ld.: KE2). Az idegenhonos inváziós fajok (aranyvessző fajok (*Solidago sp.*), fehér akác (*Robinia pseudoacacia*), nyugati ostorfa (*Celtis occidentalis*), bálványfa (*Ailanthus altissima*), selyemkóró (*Asclepias syriaca*), keskenylevelű ezüstfa (*Elaeagnus angustifolia*)) megjelenése esetén azok eltávolítását szükséges elvégezni (Részletesen kifejtve ld.: KE1, KE2).

3.2.3. Fajvédelmi intézkedések

A területen előforduló védett fajokkal kapcsolatosan a fajvédelmi intézkedések élőhely kezelési jellegűek, így beépültek a kezelési egységekre megfogalmazott javaslatok közé. Ennél fogva a kezelési egységekre vonatkozó előírás-javaslatok révén az itt előforduló védett fajok fennmaradása biztosított.

3.2.4. Kutatás, monitorozás

A természetvédelmi szempontú rendszeres felmérések a Nemzeti Biodiverzitás-monitorozó Rendszer (NBmR) sztenderd protokolljai alapján készülnek. A felmérések egyrészt a védett és veszélyeztetett fajok egyes populációinak változását követi nyomon, másrészt veszélyeztetett és vagy természetközeli társulások megfigyelésére irányulnak.

A Gödöllői-dombság peremhegyei területén rendszeresen felmérésre kerülnek az NBmR keretein belül az alább felsorolt védett növényfajok. A felmérést minden esetben az NBmR „Védett edényes növényfajok monitorozása” (Bata et al., 2011) protokollban lefektetett módszerek alapján végzik a szakemberek. A fajnév után felsoroljuk az NBmR szerinti mintavételi módszert és a Natura 2000 területen belül elhelyezkedő mintavételi helyeket (település, dűlő megjelöléssel.)

Faj	Felmért terület neve	Felmérés módszere
Homoki kikerics (<i>Colchicum arenarium</i>)	Fót, Somlyó-hegy	E/(C2)
Homoki kikerics (<i>Colchicum arenarium</i>)	Csomád, Öreg-hegy	E/(C2)
Homoki kikerics (<i>Colchicum arenarium</i>)	Csomád, Juhász-halom	E/(C2)
Homoki kikerics (<i>Colchicum arenarium</i>)	Fót, Somlyó-hegy	C1/E
Leánykökörücsin (<i>Pulsatilla grandis</i>)	Fót, Somlyó-hegy	E/(C2)
homoki nőszirm (<i>Iris arenaria</i>)	Fót, Somlyó-hegy	E/(C2)

9. táblázat: A Gödöllői-dombság peremhegyei területén az NBmR keretein belül rendszeresen felmért fajok és módszerei

A Gödöllői-dombság peremhegyei területén kijelölésre kerültek a Natura 2000 élőhelytípusok változásának monitorozására kijelölt mintaterületek. Ennek felmérése még nem történt meg, a mintaterületet az első felméréskor pontosítani kell, ezért itt csak az élőhelytípus nevét tüntetjük fel, a dűlő nevét nem.

Mintavételi pontok száma	Natura 2000 élőhelytípus	Natura 2000 kód
4	Pannon homoki gyepek	6260

10. táblázat: A Gödöllői-dombság peremhegyei területén az NBmR keretein belül rendszeresen felmért élőhelyek és módszerei

A Gödöllői-dombság peremhegyei területén égető szükség volna a fenntartási terv szempontjából fontos, az Élőhelyvédelmi Irányelv mellékleteiben felsorolt alábbi fajok kutatására.

Az Élőhelyvédelmi Irányelv II. mellékletében felsorolt bogárfajok közül a magyar futrinka (*Carabus hungaricus*) sok adattal rendelkezik 2005-től napjainkig. A jelenlét megállapítására elegendő az imágók regisztrálása, mely történhet egyeléssel, vagy élvefogó csapdázással. A populáció nagyság megállapítása érdekében a területen 128 élvefogó talajcsapda került kihelyezésre. A területen 2015-től élőhelykezelés veszi kezdetét, melynek a jelölő élőlényekre kifejtett hatását monitorozni kellene. A faj monitorozását fogás-jelölés-visszafogással rendszeres időközönként (5-10 év) javasoljuk.

Szarvas álganéjtúró (*Bolbelasmus unicornis*) a csomádi Öreg-hegyen 2002-ben előkerült, azonban újabb célzott kutatás nem folyt állományviszonyainak tisztázása érdekében. Feltehető, hogy a Somlyó-hegyen is előfordul a nyíltabb gyepekben. Kimutatása fényen történő gyűjtéssel lehetséges a leg hatékonyabban. A vizsgálatot célszerű 3-6 évente megismételni

Skarlátbogár (*Cucujus cinnaberinus*) a csomádi Öreg-hegyen és a Somlyó-hegyen is előkerült. Célzott kutatás szükséges további állományainak felderítésére. Élőhelyében nem válogat, így a botanikai szempontból értéktelenebb akácos foltokban is többfelé előkerülhet. Állományának felmérése történhet a megfelelő időben az imágók kéreg alatt történő keresésével, illetve egész évben a lárvák keresésével. Kimutatása kora tavaszi elhalt kéreg alatti lárva, imágó kereséssel a legcélszerűbb. A vizsgálatot célszerű 3-6 évente megismételni.

Nagy szarvasbogár (*Lucanus cervus*) a Somlyó-hegyen található erdősebb területeken fordul elő. Állományának felmérése történhet a megfelelő időben az imágók megfigyelésével, az elpusztult egyedek tetemeinek számlálásával egyaránt. A faj felmérése kb. 5-10 éves periódusokban esedékes.

Nagy hőscincér (*Cerambyx cerdo*) a Somlyó-hegyen egyetlen példányban került elő, állománynagysága ismeretlen. Monitorozása történhet az imágók regisztrálásával, a megfelelő helyek átnézésével, röplyukak, rágásnyomok keresésével, illetve illatcsapdázással. A vizsgálatot célszerű 3-6 évente megismételni.

Az Élőhelyvédelmi Irányelv II. mellékletében felsorolt lepkefajok közül a csíkos medvelepke (*Callimorpha quadripunctaria*) fordul elő a területen. A Somlyó-hegyen, a csomádi Öreg-hegyen és a Juhász-halmon egyaránt előkerült ez a hazánkban gyakorinak mondható faj. Állományai felmérésre kerültek a fenntartási terv készítésekor. A jelenlét megállapítására elegendő az imágók regisztrálása, mely kiegészülhet transzekt menti számlálással. Az elkövetkező 5-10 éves időszakban a lepke populációjának ismételt felmérése javasolt.

Az Élőhelyvédelmi Irányelv IV. mellékletében felsorolt lepkefajok közül a farkasalmalepke (*Zerynthia polyxena*) a kis-apollólepke (*Parnassius mnemosyne*) és a törpeszender (*Proserpinus proserpina*) jelenléte bizonyított. A jelenlét megállapítására elegendő az imágók regisztrálása, állományainak monitorozása, transzekt mentén történő számlálással lehetséges, részletes populációnagyság becslésre irányuló felmérés során az egyedek egyedi jelölés visszafogása szükség. A transzekt menti számlálást 5 évente, a jelölés-visszafogással történő vizsgálatot 10 évente javasolt a területen végezni.

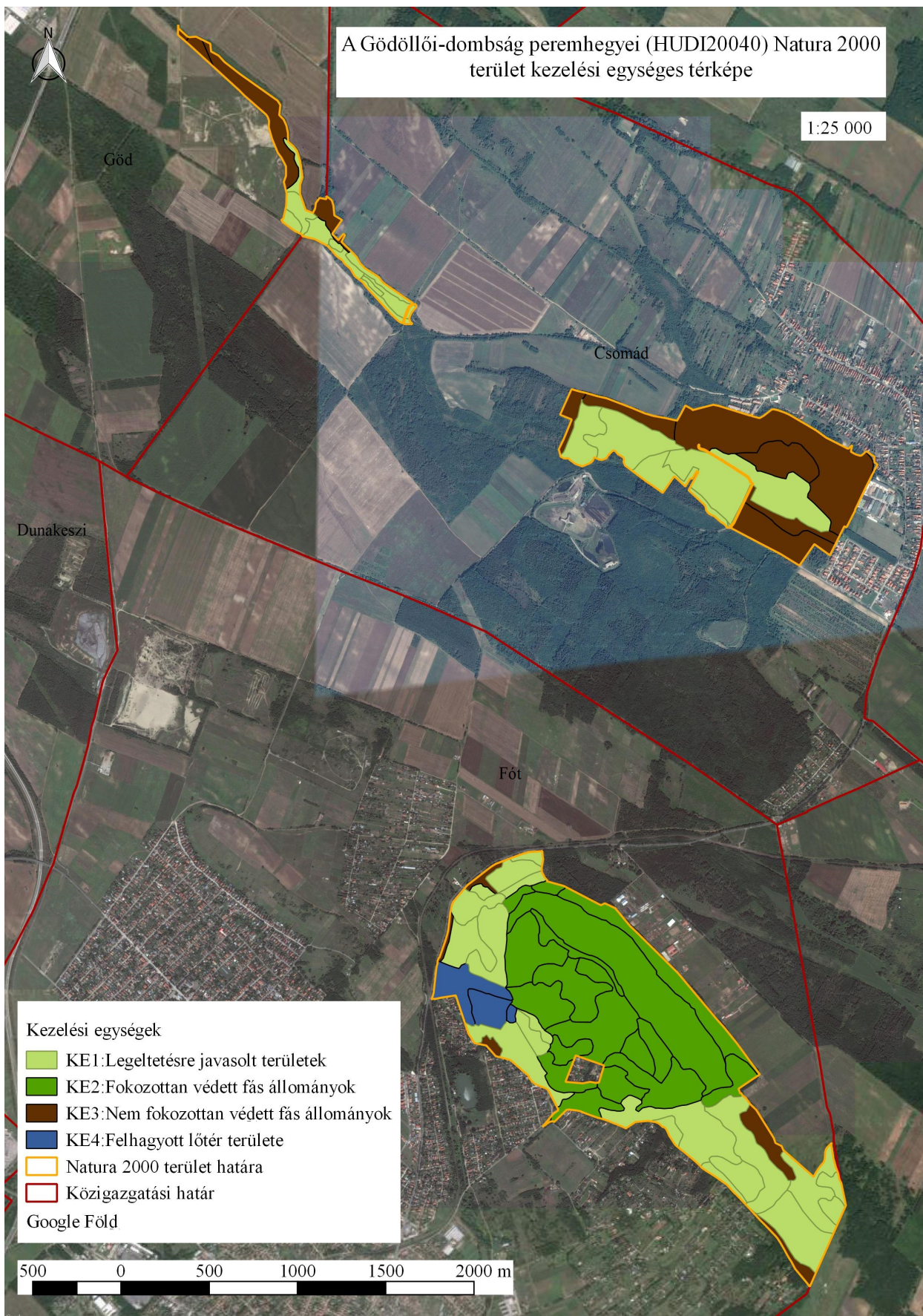
Az Élőhelyvédelmi Irányelv IV. mellékletében felsorolt, a területen előforduló, kétéltű és hüllőfajok a zöld levelibéka (*Hyla arborea*), zöld gyík (*Lacerta viridis*), rézsikló (*Coronella austriaca*), valamint a pannon gyík (*Ablepharus kitaibelii*). Feltehető, hogy a zöld varangy (*Bufo viridis*) és a fürge gyík (*Lacerta agilis*) is előfordulnak a területen. A fentiekben felsorolt kétéltű és hüllőfajok populációinak célzott felmérését a megfelelő helyeken történő egyedi megfigyelések segítségével lehet elvégezni, valamint a kétéltű fajokat hang alapján történő azonosítással lehet regisztrálni. A vizsgálatot 5-10 évente javasolt a területen végezni.

Az Élőhelyvédelmi Irányelv IV. mellékletében felsorolt emlősfajok közül az erdei pele (*Dryomys nitedula*) fordul elő a területen. Monitorozására legalkalmasabb a madárodútelep, illetve a mesterséges fészeképítésre alkalmas „csapdák” kihelyezése. Mindkét esetben a pele életnyomainak, elsősorban fészékének a megfigyelésére nyílik lehetőség. A vizsgálatot 5-10 évente javasolt a területen végezni.

Az elkészült élőhelytérkép frissítése 10-12 éves ciklusonként szükséges. A térképezés során külön figyelmet kell fordítani az élőhelyeket veszélyeztető növényfajokra, így a selyemkóróra (*Asclepias syriaca*), a kanadai aranyvesszőre (*Solidago canadensis*). Az élőhelytérkép készítésekor vizsgálni kell, hogy a kezelési tervben javasolt kezelések milyen hatással vannak az egyes élőhelytípusokra. Az élőhelytérkép készítésének szempontjai, módszertana NBmR élőhely-térképezés protokollban kidolgozott elvek szerint kell, hogy készüljön (Takács, Molnár szerk. 2009), azzal a kiegészítéssel, hogy a Nemzeti Élőhelyosztályozási Rendszer szerint kategorizált vegetációs egységeket be kell sorolni az Élőhelyvédelmi Irányelv I. mellékletében felsorolt élőhelytípusokba is.

3.2.5. Mellékletek

Kezelési egység térkép



3.3. A kezelési javaslatok megvalósításának lehetséges eszközei a jogi háttér és a tulajdonviszonyok függvényében

A tervezési terület egésze a Gödöllői-dombság peremhegyei (HUDI20040) kiemelt jelentőségű természetmegőrzési területekbe tartozik, tehát a tervezési területre alapvetően a 275/2004 (X.8.) Kormányrendelet az irányadó.

A fent hivatkozott Natura 2000 területen belül országos jelentőségű védett természeti terület Fóti-Somlyó, helyi jelentőségű védett természeti terület a Somlyó alja.

Továbbá a terület 98,47%-a az országos ökológiai hálózat magterülete, melyről a Országos Területrendezési Tervről szóló 2003. évi XXVI. törvény rendelkezik.

Erdőkre a Gödöllői Erdészeti Tervezési Körzet második erdőterve van érvényben, és általánosságban érvényes az erdőről, az erdő védelméről és az erdőgazdálkodásról szóló 2009. évi XXXVII. törvény. Az Európai Mezőgazdasági Vidékfejlesztési Alapból az erdőszerkezet átalakításához nyújtandó támogatások részletes feltételeiről szóló 139/2009. (X. 22.) FVM rendelet alapján normatív, területalapú, vissza nem térítendő támogatás igényelhető a egyes fafajcserés szerkezet-átalakítási beavatkozások finanszírozására. A vadlétszám szabályozásáról a vad védelméről, a vadgazdálkodásról, valamint a vadászatról szóló 1996. évi LV. törvény végrehajtásának szabályairól szóló 79/2004 (V. 4.) FVM rendelet rendelkezik.

A gyepterületek egy része nem hasznosított, a jelenleg fennálló használati viszonyok is tisztázatlanok. Tulajdonosi szerkezet alapján 56,7 %-ban állami-, 17,7%-ban magántulajdonban, míg 24,7%-ban szövetkezeti földhasználatban van.

Talajvédelmi szempontból a talaj védelméről szóló 2007. évi CXXIX. törvényben foglaltak a mérvadóak.

A kezelési javaslatok megvalósítása esetén a fentebb összefoglalt körülményeket kell figyelembe venni.

3.3.1. Agrártámogatások

a. Jelenlegi működő agrártámogatási rendszer:

A területen előforduló élőhelytípusok alapján a megfelelő művelési ágak szerint az alábbi támogatások vehetők igénybe

Erdőkre:

Az Európai Mezőgazdasági Vidékfejlesztési Alapból az erdészeti potenciál helyreállítására nyújtandó támogatások igénybevételeinek részletes szabályairól szóló 32/2008. (III. 27.) FVM rendelet alapján normatív, vissza nem térítendő támogatás igényelhető a természeti katasztrófa (pl. vízkár, szélkár, tűzkár) által sújtott területeken az erdészeti potenciál helyreállítására, valamint a másodlagos erdőkárok megelőzésére:

- alaptámogatás: (a) erdőfelújítást megelőző terület-előkészítés, a károsodott faállomány letermelése, (b) első kivitelű erdősisítés vagy pótlás, (3) töre vágás vagy sarjzattatás
- kiegészítő támogatás: (a) bakhátak létesítése, (b) 10 fokot meghaladó lejtésű területen padka létesítése, (c) 15 fokot meghaladó lejtésű területen rőzsefonat vagy talajfogó gát létesítése

Az Európai Mezőgazdasági Vidékfejlesztési Alapból az erdőszerkezet átalakításához nyújtandó támogatások részletes feltételeiről szóló 139/2009. (X. 22.) FVM rendelet alapján normatív, területalapú, vissza nem térítendő támogatás igényelhető az alábbi fafajcserés szerkezet-átalakítási beavatkozások finanszírozására:

- erdőállomány alatti erdősisítéssel történő szerkezetátalakítás
- tarvágást követő szerkezetátalakítás: (a) fafajcserével, (b) fafajcserével, tuskózással, gyökérfésüléssel, (3) fafajcserével, fainjektálással vagy tuskókenéssel
- állománykiegészítéssel történő szerkezetátalakítás

A Natura 2000 területen található magántulajdonú erdőterületekre az Európai Mezőgazdasági Vidékfejlesztési Alapból a Natura 2000 erdőterületeken történő gazdálkodáshoz nyújtandó kompenzációs támogatás részletes szabályairól szóló 41/2012. (IV. 27.) VM rendelet érvényes.

Szántókra:

Jelenleg a gazdálkodók a területen nem vehetnek fel agrár-környezetgazdálkodási (AKG) támogatást.

Mezőgazdasági területekre igénybe vehető támogatások:

A tervezési területen a jelenlegi agrártámogatási rendszer alapját az egységes területalapú támogatás (SAPS) és a gyepek illetve szántó területeken az Európai Vidékfejlesztési Alapból lehívható (EMVA) Natura 2000 támogatások adják. (az Európai Mezőgazdasági Vidékfejlesztési Alapból a Natura 2000 gyepterületeken történő gazdálkodáshoz nyújtandó kompenzációs támogatás részletes szabályairól szóló 128/2007. (X. 31.) FVM rendelet)

Natura 2000 kifizetések a 269/2007 (X. 18.) Korm. rendelet által meghatározott feltételek betartása mellett kérhetők, ez kizárólag gyepek hasznosítású területek esetében van hatályban. A gazdálkodáshoz nyújtandó kompenzációs támogatást a 128/2007. (X. 31.) FVM rendelet szabályozza. Az ebben foglalt feltételeknek a betartása nem csak a Natura 2000 területekre, hanem a SAPS (Single Area Payment Scheme) támogatásokra is vonatkozik. A Natura 2000 gyepterületek esetében viszont ezen, valamint a 269/2007. (X. 18.) és a 275/2004. (X. 8.) Korm. rendeletben megfogalmazott földhasználati szabályokat abban az esetben is be kell tartani, ha a földhasználó nem igényel a területén támogatást.

A SAPS, azaz az egységes területalapú támogatás hazánkban azokra a gyepek és szántó területekre igényelhető, melyek a MePAR rendszerben támogatható területként vannak nyilvántartva. A gazdálkodónak az összes bejelentett területét a helyes mezőgazdasági gyakorlatnak megfelelően kell művelnie és megfelelő környezeti állapotban kell tartania. Ezeknek a feltételeknek a teljesítését a Mezőgazdasági és Vidékfejlesztési Hivatal (MVH), külön megállapodás alapján az illetékes szakhatóságok bevonásával térinformatikai módszerekkel, helyszíni bejárással ellenőrzi.

b. Javasolt agrártámogatási rendszer:

Az élőhelyek mozaikos eloszlása miatt gazdának pillanatnyilag nem éri meg a élőhelyek szerint eltérő módon művelni a területet. Az Európai Mezőgazdasági Vidékfejlesztési Alapból nyújtott agrár-környezetgazdálkodási támogatások igénybevételének részletes feltételeiről (Magas Természeti Értékű Területek (MTÉT), agrár-környezetgazdálkodás (AKG)) szóló 61/2009 (V. 14) FVM rendelet, a Natura 2000 gyepterületek fenntartásának földhasználati szabályairól szóló 269/2007. (X. 18) Kormányrendelet előírásait, valamint az ehhez nyújtandó támogatás részleteiről, és az igénylés menetéről az Európai Mezőgazdasági Vidékfejlesztési Alapból a Natura2000 gyepterületeken történő gazdálkodáshoz nyújtandó kompenzációs támogatás részletes szabályairól szóló 128/2007. (X. 31.) FVM rendelet módosítása javasolt annak érdekében, hogy a hektár alapú támogatási rendszer helyett a területfüggő támogatás valósulhasson meg. A gazdálkodók értékmegőrző tevékenységet végeznek, és a jelenlegi támogatási összeg mellett nem éri meg a gazdálkodás. Kis, értékes területekre a nagyobb támogatási összeg motiválttá teheti a gazdálkodókat, mert nehezebb kezelni és betartani az előírásokat kis területen, mint sok száz hektáron. Jelenleg kevesebb a kompenzáció, mint a költség. A támogatások szeparálása előnyösen hatna a terület művelésére, mivel a jelenlegi támogatási rendszer a nagy területeken gazdálkodóknak kedvez.

3.3.2. Pályázatok**LIFE+ (LIFE12 NAT/HU/001028)**

Cím: Conservation of dry grasslands in Central Hungary

Kedvezményezett: Duna-Ipoly Nemzeti Park Igazgatóság

Időtartam: 2013. szeptember 1. – 2018. augusztus 31.

Költségvetés: 1,978,121 Euro

A fenntartási terv a veszélyeztető tényezők közül az inváziós fajok irtását, illetve a háztartási hulladék lerakását, a fokozott túrázást/lovaglást, illetve a motoros járművel végzett technikai sportok területen történő üzését igyekszik kiküszöbölni. Konkrét tervezett akciók a következők: lágyszárú inváziós irtás,

fásszárú inváziós irtás, cserjeirtás, gyepek helyreállítása, káros emberi hatás kizárása, illegális közlekedés és sportok szabályozása, Natura 2000 táblák felállítása.

Érintett terület nagysága: 207,38 ha

Elvégzendő feladatok:	A munkavégzés időszaka	A feladattal érintett fajok és azok által borított terület (teljes vagy nettó)
1. kivétel		
b) facsetete kihúzás	a szerződés hatályba lépése – 2016.03.31.	ostorfa 5,97 ha (nettó)
c) törzsinjektálás	a szerződés hatályba lépése, de legkorábban 2015.07.15. – 2015.10.31.	akác, bálványfa, ostorfa, ezüstfa 5,97 ha (nettó)
d) kézi (kéreg)kenés	a szerződés hatályba lépése – 2015.10.31.	bálványfa, ostorfa, ezüstfa 5,97 ha (nettó)
e) hajtáspermetezés	a szerződés hatályba lépése – 2015.10.31.	akác, bálványfa, ostorfa, ezüstfa 5,97 ha (nettó)
f) tőelválasztás	a szerződés hatályba lépése, de legkorábban 2015.08.15. – 2016.03.31.	akác, bálványfa, ostorfa, ezüstfa 5,97 ha (nettó)
g) őshonos cserjék gyérítése	a szerződés hatályba lépése, de legkorábban 2015.08.15. – 2016.03.31.	galagonya, sóskaborbolya, fagyal, rózsza sp. 18,16 (nettó)
h) letermelt cserje és faanyag elszállítása	A szerződés időtartama alatt folyamatosan	lásd f) és g) pontok
Utókezelés		
b) facsetete kihúzás	2016.04.01. – 2017.06.30.	ostorfa
c) törzsinjektálás	2016.07.15. – 2016.10.31.	akác, bálványfa, ostorfa, ezüstfa 5,97 ha (nettó)
d) kézi (kéreg)kenés	2016.04.01. – 2016.10.31. és 2017.04.01. – 2017.06.30.	bálványfa, ostorfa, ezüstfa 5,97 ha (nettó)
e) hajtáspermetezés	2016.04.01. – 2016.10.31. és 2017.04.01. – 2017.06.30.	akác, bálványfa, ostorfa, ezüstfa 5,97 ha (nettó)
f) tőelválasztás	2016.08.15. – 2017.03.31.	akác, bálványfa, ostorfa, ezüstfa 5,97 ha (nettó)
g) őshonos cserjék gyérítése	2016.08.15. – 2017.03.31.	galagonya, sóskaborbolya, fagyal, rózsza sp. 18,16 (nettó)
h) letermelt cserje és faanyag elszállítása	A szerződés időtartama alatt folyamatosan	lásd f) és g) pontok

3.4. A terv egyeztetési folyamatának dokumentációja

3.4.1. Felhasznált kommunikációs eszközök

Eszköz típusa	Célcsoport	Címzett	Időpont	Levelek, e-mailek, résztvevők száma
terepbejárás	területileg érintett nemzeti park igazgatóság	Budapest Környéki Tájegység	2013.08.21.	Résztvevők száma 2 fő.
falugazdászok levélben történő megkeresése	falugazdászok	érintett járási hivatalok	2013.05.13.	2 db levél
erdészeti igazgatóság levélben történő megkeresése	erdészeti igazgatóság	Nemzeti Élelmiszerlánc-biztonsági Hivatal Erdészeti Igazgatósága	2013. 11.26.	1 db levél
adatszolgáltatási kérelmek	illetékes hatóságok	Pest Megyei Erdészeti Igazgatóság, Pest megyei Kormányhivatal Vadászati és Halászati Osztály, Közép-Duna-völgyi Vízügyi Igazgatóság, Fővárosi Katasztrófavédelmi Igazgatóság, Budapesti Bányakapitányság	2014.09.25.	5 db levél
szakmai terepbejárás	gazdálkodók, érintett hatóságok	40 gazda vagy szervezet	2014.11.11.	11 fő
gazdafórum	gazdálkodók, települési önkormányzatok	15 gazda vagy szervezet	2015.01.22.	18 fő
önkormányzati közzététel	gazdálkodók, tulajdonosok, települési önkormányzatok	Csomád, Fót, Göd, önkormányzata	2015.01.12.- 2015.01.30.	-
véleményezési kérelem	területileg érintett hatóságok	területileg érintett hatóságok	2014.01.12.	
honlap	lakosság		2015.01.12. - 2015.01.30.	-

11. táblázat: Felhasznált kommunikációs eszközök

3.4.2. A kommunikáció címzettjei

A Gödöllői-dombság peremhegyei Natura 2000 terület fenntartási terv egyeztetése során a Duna-Ipoly Nemzeti Park Igazgatóság által az alább felsorolt érdekeltek megkeresése történt meg. A megkeresettek a következők:

1. terepbejárás:

- a. **címzett:** Budapest Környéki Tájegység
- b. **résztevők száma:** 2 fő
- c. **alátámasztó dokumentum:** menetlevél

2. falugazdászok levélben történő megkeresése:

- a. **címzett:**
 - Pest Megyei Kormányhivatal Dunakeszi Járási Hivatal
 - Pest Megyei Kormányhivatal Váci Járási Hivatal
- b. **érintettek száma:** 2 járási hivatal
- c. **alátámasztó dokumentum:** kiküldött 2 db levél

3. erdészeti igazgatóság levélben történő megkeresése:

- a. **címzett:** Nemzeti Élelmiszerlánc-biztonsági Hivatal Erdészeti Igazgatósága
- b. **érintettek száma:** 1 erdészeti igazgatóság
- c. **alátámasztó dokumentum:** kiküldött 1 db levél

4. szakmai terepbejárás

- a. **címzett:** helyben érintett gazdálkodók, illetve hivatalok
 - Csomád Község Önkormányzata
 - Dunakeszi Járási Hivatal
 - Fót Város Önkormányzata
 - Göd Város Önkormányzata
 - Nadler Herbert Természetvédelmi és Vadgazdálkodási Társaság
 - Csíkvölgyi Vass Albert Vadásztársaság
 - Pest Megyei Erdészeti Igazgatóság
 - Pest Megyei Földhivatal
 - Pest Megyei Földművelésügyi Igazgatóság
 - Pest Megyei Növény- és Talajvédelmi Igazgatóság
 - Nemzeti Agrárgazdasági Kamara
 - Magyar Gazdakörök és Gazdaszövetkezetek Szövetsége MAGOSZ Központ
 - MME Budapesti Helyi Csoport
 - Magyar Nemzeti Vagyonkezelő Zrt.
 - Mezőgazdasági és Vidékfejlesztési Hivatal Főváros és Pest megyei kirendeltség
 - Nemzeti Környezetügyi Intézet Közép-Duna-völgyi Kirendeltsége
 - Pest Megyei Rendőr-főkapitányság
 - Pest Megyei Katasztrófavédelmi Igazgatóság
 - Pest Megyei Kormányhivatal; Vadászati és Halászati Osztály
 - Nemzeti Földalapkezelő Szervezet Pest Megyei Területi Iroda
 - Közép-Duna-völgyi Vízügyi Igazgatóság
 - Fővárosi Katasztrófavédelmi Igazgatóság
 - Országos Erdészeti Egyesület
 - Nemzeti Média- és Hírközlési Hatóság
 - Pest Megyei Építésügyi és Örökségvédelmi Hivatal Állami Főépítési Iroda
 - Pest Megyei Építésügyi és Örökségvédelmi Hivatal Építésügyi és Örökségvédelmi Főosztály
 - Pest Megyei Kormányhivatal Élelmiszerlánc-biztonsági és Állategészségügyi Igazgatóság

- Magyar Természetvédők Szövetsége (MTVSZ)
- Közép-Duna-völgyi Környezetvédelmi és Természetvédelmi Felügyelőség
- Vízgazdálkodási Társulatok Országos Szövetsége (VTOSZ)
- Magán Erdőtulajdonosok és Gazdálkodók Országos Szövetsége
- Budapesti Bányakapitányság
- Pilisi Parkerdő Zrt.
- Vörösmarty MGTSZ
- érintett gazdálkodók
- Galgaparti Összefogás MGTSZ.

b. **résztevők száma:** 11 fő

c. **alátámasztó dokumentum:** jelenléti ív, emlékeztető (4. számú melléklet)

5. gazdafórum:

a. **címzett:** helyben érintett gazdálkodók, illetve mivel közvetlen elérhetőségük nem volt meg, ezért a

- Érd Megyei Jogú Város Önkormányzata
- Százhalombatta Város Önkormányzata
- Benta Völgye Vadásztársaság
- Nemzeti Agrárgazdasági Kamara
- Magyar Gazdakörök és Gazdaszövetkezetek Szövetsége MAGOSZ Központ
- Országos Erdészeti Egyesület
- Magán Erdőtulajdonosok és Gazdálkodók Országos Szövetsége
- Dr. Dani Virág

b. **résztevők száma:** 18 fő

c. **alátámasztó dokumentum:** jelenléti ív, emlékeztető (5. számú melléklet)

3.4.3. *Egyeztetés hatósági és területi kezelő szervekkel*

Véleményalkotó	Időpont	Vélemény	Beépült-e a tervbe - indoklás
Csík völgyi Wass Albert Vadásztársaság	2015. február 19.	Kéri a vaddisznóállományra vonatkozó megfogalmazások pontosítását.	A javaslatok a tervben javításra kerültek.
Csomád Község Önkormányzat Polgárestere	2015. február 12.	A tervben foglaltakkal egyetértenek, javaslatot nem tettek	-
Fót Város Önkormányzatának Polgármestere	2015. február 12.	A településrendezési eszközök között nem került feltüntetésre Fót ide tartozó rendelete.	A hiány javításra került.
Fővárosi Katasztrófavédelmi Igazgatóság	2015. február 16.	Az Igazgatóság a különböző beavatkozások és vízi létesítmények engedélyezési eljárásáról és annak jogszabályi vonatkozásairól adott tájékoztatást, a tervhez érdemi hozzászólás nem történt.	-

Közép-Duna-völgyi Környezetvédelmi és Természetvédelmi Felügyelőség	2015. február 10.	<ul style="list-style-type: none"> - A veszélyeztető tényezők K.02.01. részéhez javasolják a hatásokat pontosítani. - A fokozottan védett fás állományok Gazdálkodáshoz köthető javaslatok B. pontjának egyértelműbb megfogalmazását kérik - Fajvédelmi intézkedések fejezetben a többi fajra is részletesebb leírást kérnek. - A terv I/3.3 fejezetében a tulajdonviszonyok megoszlása megegyezik az Érd-Tétényi platónál megadottakkal. Kérik a javítást.- Az I/3.4.2 fejezetben a hivatkozás az Érd-Tétényi platóra történik, kérik javítani. 	A javaslatokat a tervben figyelembe vettük és javítottuk.
Magyar Bányászati és Földtani Hivatal Budapesti Bányakapitányság	2015. február 16.	A tervvel kapcsolatban észrevételt nem tettek.	-
Pest Megyei Rendőr-főkapitányság	2015. január 30.	Észrevételük, javaslatuk nincs.	-
Pest Megyei Katasztrófavédelmi Igazgatóság	2015. február 4.	<ul style="list-style-type: none"> - Katasztrófavédelmi szempontból kifogást nem emel. - Javasolja, hogy az erdővel érintkező, vagy azon áthaladó vasút és közút mentén az erdő felőli oldalon található 2 m széles védősávok a Natura 2000 területek kijelölésekor ne kerüljenek bevonásra. - Az idegenhonos erdőállományok őshonosra történő cseréje és az inváziós fajok eltávolítása során javasolja tűzpázták létesítését. - Lakott területekhez közel, őshonos fafajokkal történő erdőfelújítás, pótlás, állománykiegészítés során javasolja a tűzvédelmi szempontból kevésbé veszélyeztetett kategóriába tartozó fajok alkalmazását (a fajok sajnos nem kerültek megnevezésre). 	<p>A tervbe nem épült be.</p> <ul style="list-style-type: none"> - A Natura 2000 területek kijelölése, a határvonalak megállapítása nem a fenntartási terv hatásköre. - Tűzpázták kialakítását jelölő élőhelyek rovására nem támogatjuk, egyéb esetekben természetvédelmi szempontból nincs akadálya. - Amennyiben a tűzvédelmi szempontból kevésbé veszélyeztetett kategóriába tartozó őshonos fajok termőhelyhonosak is, a javaslat természetvédelmi szempontból támogatható.
Pest Megyei Kormányhivatal Dunakeszi Járási Hivatala	2015. február 10.	A tervvel kapcsolatban észrevételt nem tettek.	-
Pest Megyei Kormányhivatal Földhivatala Földügyi Osztály	2015. február 4.	Termőföldvédelmi szempontból kifogást nem emelnek, ugyanakkor felhívják a figyelmet a termőföld védelméről szóló 2007. évi CXXIX. törvényben foglaltakra.	-
Pest Megyei Kormányhivatal Földművelésügyi Igazgatóság Vadászati és Halásztai Osztály	2015. február 19.	A tervben több helyen szerepel a „vaddisznóállomány teljes eltávolítása”, mely szakmailag nem állja meg a helyét.	A hibás megfogalmazás a tervben javításra került.

Pest Megyei Kormányhivatal Növény- és Talajvédelmi Igazgatósága	2015. február 20.	Hatáskörük hiányát állapították meg.	-
---	-------------------	--------------------------------------	---

12. táblázat: Bérkezett vélemények és azok tervbe építése