



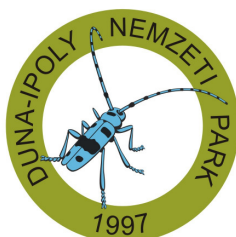
ÚJ MAGYARORSZÁG
VIDÉKFEJLESZTÉSI PROGRAM
2007–2013



Európai Mezőgazdasági Vidékfejlesztési Alap:
a vidéki területekbe beruházó Európa



DARÁNYI IGNÁC TERV



A HUDI20022 Gógány- és Kőrös-ér mente kiemelt jelentőségű természetmegőrzési terület fenntartási terve



Budapest
2014

Jelen fenntartási terv az Európai Mezőgazdasági Vidékfejlesztési Alapból a Natura 2000 területek fenntartási terveinek készítéséhez nyújtandó támogatás igénybevételének részletes szabályairól szóló 43/2012. (V. 3.) VM rendeletben foglaltak alapján készült

Duna-Ipoly Nemzeti Park Igazgatóság

székhely: 1121 Budapest, Költő u. 21.
postacím: 1525 Budapest, Pf.: 86.y
Tel: 0036-391-4610 Fax: 0036-200-1168
E-mail: dinpi@dinpi.hu
Web: <http://www.dinpi.hu>

Felelős tervezők

Baranyai Zsolt
Schrett Andrea

Vezető szakértők

Vidra Tamás (természetvédelem)
Vincze Tibor (agrár)

Közreműködő szakértők

Hahn István
Magyar Madártani és Természetvédelmi Egyesület
Fóti Boglárka Alapítvány

© Duna-Ipoly Nemzeti Park Igazgatóság 2014

Ez a dokumentáció a szerzői jogról szóló 1999. évi LXXVI. törvény értelmében szerzői jogvédelem alatt áll. A dokumentáció nyilvános, a megfelelő hivatkozások mellett szabadon felhasználható és terjeszthető!

Tartalomjegyzék

I. Natura 2000 fenntartási terv.....	3
1. A terület azonosító adatai	4
1.1. Név	4
1.2. Azonosító kód	4
1.3. Kiterjedés	4
1.4. A kijelölés alapjául szolgáló fajok és/vagy élőhelyek	4
1.5. Érintett települések	4
1.6. Egyéb védetség kategóriák.....	5
1.7. Tervezési és egyéb előírások	5
2. Veszélyeztető tényezők	7
3. Kezelési feladatok meghatározása	11
3.1. Természetvédelmi célkitűzés, a terület rendeltetése	11
3.2. Kezelési javaslatok	11
3.2.1. Élőhelyek kezelése	12
3.2.2. Élőhelyrekonstrukció és élőhelyfejlesztés	31
3.2.3. Fajvédelmi intézkedések	31
3.2.4. Kutatás, monitorozás	33
3.2.5. Mellékletek	35
3.3. A kezelési javaslatok megvalósításának lehetséges eszközei a jogi háttér és a tulajdonviszonyok függvényében ...	36
3.3.1. Agrártámogatások	37
3.3.2. Pályázatok	38
3.3.3. Egyéb	38
3.4. A terv egyeztetési folyamatának dokumentációja	39
3.4.1. Felhasznált kommunikációs eszközök	39
3.4.2. A kommunikáció címzettjei	40
3.4.3. Egyeztetés hatósági és területi kezelő szervekkel	42

I. Natura 2000 fenntartási terv

1. A terület azonosító adatai

1.1. Név

Tervezési terület neve:	Gógány- és Körös-ér mente vonulat kiemelt jelentőségű természetmegőrzési terület (a továbbiakban: kjTT)
-------------------------	---

1.2. Azonosító kód

Tervezési terület azonosítója:	HUDI20022
--------------------------------	-----------

1.3. Kiterjedés

Tervezési terület kiterjedése:	817,73 ha
--------------------------------	-----------

1.4. A kijelölés alapjául szolgáló fajok és/vagy élőhelyek

1.4.1. Jelölő élőhelyek (a *-gal jelöltek kiemelt jelentőségű közösségi élőhelytípusok)

A Natura 2000 adatlapon szereplő közösségi jelentőségű élőhelyek:

- Pannon homoki gyepes (6260)*
- Kékperjés láprétek meszes, tőzeges vagy agyagbemosódásos talajokon (*Molinion caeruleae*) (6410)
- Folyóvölgyek *Cnidion dubii*hoz tartozó mocsárrétjei (6440)
- Mészkedvelő üde láp- és sásrétek (7230)
- Enyves éger (*Alnus glutinosa*) és magas kőris (*Fraxinus excelsior*) alkotta ligeterdők (*Alno-Padion*, *Alnion incanae*, *Salicion albae*) (91E0)*

1.4.2. Jelölő fajok

A Natura 2000 adatlapon szereplő közösségi jelentőségű fajok:

- kisészkű aszat (*Cirsium brachycephalum*)
- nagy tűzlepke (*Lycaena dispar*)
- vágó csík (*Cobitis taenia*)
- vöröshasú unka (*Bombina bombina*)

Jelölő értéknek javasolt közösségi jelentőségű fajok:

- vérfű-hangyaboglárka (*Maculinea teleius*)
- mocsári teknős (*Emys orbicularis*)

1.5. Érintett települések

A tervezési terület által érintett helyrajzi számok listáját az európai közösségi jelentőségű természetvédelmi rendeltetésű területekkel érintett földrészekről szóló 14/2010. (V. 11.) KvVM rendelet tartalmazza. A Natura 2000 területek által érintett helyrajzi számokat és így a Natura 2000 jogi státuszt is a KvVM rendelet rögzíti, térképi megjelenítéssel is. A jogi jelleg a megosztással keletkező utód helyrajzi számokra is kiterjed.

Település	Érintett terület (ha)	Település területének érintettsége (%)
PEST MEGYE		
Nagykörös	817,73	3,59

1. táblázat: Érintett települések

1.6. Egyéb védettségi kategóriák

Típus	Kód	Név	Kiterjedés	Védetté nyilvánító jogszabály száma
ex lege védett természeti terület	láp	Gógány-dűlő (Nagykörös közigazgatási területén)	27,8104 ha*	a természet védelméről szóló 1996. évi LIII. törvény
országos ökológiai hálózat övezet	magterület		447,5829 ha (54,73%)	az Országos Területrendezési Tervről szóló 2003. évi XXVI. törvény
országos ökológiai hálózat övezet	ökológiai folyosó		211,4755 ha (25,86%)	az Országos Területrendezési Tervről szóló 2003. évi XXVI. törvény

*A természet védelméről szóló 1996. évi LIII. törvény 26. § (3) bekezdés szerinti hatósági határozatok hiányában hozzávetőleges adat.

2. táblázat: Egyéb védettségi kategóriák

A kjTT nincs átfedésben, de közvetlenül határos délkeletről a Jászkarajenői puszták (HUDI10004) különleges madárvédelmi területtel.

1.7. Tervezési és egyéb előírások

1.7.1. Természetvédelmi kezelési terv

A kjTT nem érint országos, vagy helyi jelentőségű természetvédelmi területet, jelenleg a területre vonatkozó jóváhagyott természetvédelmi kezelési terv nincs.

1.7.2. Településrendezési eszközök

- Nagykörös Város Önkormányzat Képviselő-testülete 15/2004. (VI. 25.) rendelete a helyi építési szabályokról (módosította: a 32/2006. (XI. 17.), a 43/2008. (X. 31.) és a 21/2011. (IV. 29.) sz. rendelet)
- Nagykörös Város Önkormányzat Képviselő-testülete 126/2004. (VI. 24.) határozata a településszerkezeti tervről (módosította: 51/2011. (IV. 28.) határozat)

1.7.3. Körzeti erdőtervek és üzemtervek

- A terület az erdőterv rendelet előkészítésének, és a körzeti erdőterv készítésének szabályairól szóló 11/2010. (II. 4.) FVM rendelet 1. sz. melléklete alapján a Nagykörös erdőtervezési körzetbe tartozik.
- jelenleg érvényes terv: 812. sz. Ceglédi erdészeti tervezési körzet erdőterve (érvényes: 2007-2016.)
- A Nagykörös körzeti erdőtervét a 11/2010. FVM rendelet 2. sz. melléklete szerint 2016-ban fogják elkészíteni.

1.7.4. Körzeti vadgazdálkodási tervek és üzemtervek

- Az érintett vadgazdálkodó a Nagykőrösi Kinizsi Vadásztársaság (Nagykőrös).
- A Nagykőrösi Kinizsi Vadásztársaság (Nagykőrös) vadgazdálkodási tervének kódszáma: 11-579210-1-4-1 (érvényes: 2007-2017.)

1.7.5. Halgazdálkodási tervek

Halgazdálkodási tervek nem állnak rendelkezésünkre.

1.7.6. Vízyűjtő-gazdálkodási terv

- Vízyűjtő-gazdálkodási terv: 2.12 Nagykőrösi-homokhát, 2010. április; Vízügyi és Környezetvédelmi Központi Igazgatóság; Közép-Tisza-vidéki Környezetvédelmi és Vízügyi Igazgatóság (felülvizsgálat várható éve: 2015.)

1.7.7. Egyéb tervek

- A tervezett M8 autópálya – a Törtel felé menő út mentén érinti a területet, környezetvédelmi engedélye már van, de még nem kezdték el az építést

1.7.8. Jogerős engedélyek

- Kaszálási engedélyek, amelyeket a Közép-Tisza-vidéki Környezetvédelmi és Természetvédelmi Felügyelőség adott ki.

2. Veszélyeztető tényezők

Belső veszélyeztető tényezők:

Kód	Veszélyeztető tényező neve	Jelentősége (H = nagy, M = közepes, L = kis jelentőségű)	Érintett terület nagysága (%)	Milyen jelölő élőhelyre vagy fajra és milyen módon gyakorol hatást?
A03	gyepterület kaszálása/vágása	H	80	Pannon homoki gyepek (6260)*, Kékperjés láprétek meszes, tőzezes vagy agyagbemosódásos talajokon (<i>Molinion caeruleae</i>) (6410), Folyóvölgyek <i>Cnidion dubii</i> hoz tartozó mocsárrétjei (6440), kiskészű aszat (<i>Cirsium brachycephalum</i>), nagy tűzlepke (<i>Lycaena dispar</i>), vérfű-hangyaboglárka (<i>Maculinea teleius</i>) A gyakran természetvédelmi szempontból kedvezőtlen időpontban történő kaszálás az élőhelyek fajösszetételét homogenizálja, egyes fajok szaporodását megakadályozza.
A04.01.04	intenzív kecske-legeltetés	L	10	Folyóvölgyek <i>Cnidion dubii</i> hoz tartozó mocsárrétjei (6440) Kis foltokban jellemző. A túllegeltetés hatására megindul a terület gyomosodása, és degradációja.
A04.03	pásztorokodás felhagyása, legeltetés hiánya	H	70	Pannon homoki gyepek (6260)*, Folyóvölgyek <i>Cnidion dubii</i> hoz tartozó mocsárrétjei (6440) Megindul a növényzet avasodása, ezzel egy időben megjelennek az inváziós fajok, és beindul a nem kívánt szukcesszió.
A08	trágyázás	M	15	Kékperjés láprétek meszes, tőzezes vagy agyagbemosódásos talajokon (<i>Molinion caeruleae</i>) (6410), Folyóvölgyek <i>Cnidion dubii</i> hoz tartozó mocsárrétjei (6440) A tápanyagok és a vegyszerek, megbontják a gyepek egyensúlyát, így degradálódik az élőhely.
B01.02	beerdősítés / fásítás idegenhonos fafajokkal	M	10	Pannon homoki gyepek (6260)*, Kékperjés láprétek meszes, tőzezes vagy agyagbemosódásos talajokon (<i>Molinion caeruleae</i>) (6410), Folyóvölgyek <i>Cnidion dubii</i> hoz tartozó mocsárrétjei (6440) Az élőhelyeket teljesen átalakítja, megszűnésükhöz vezet, a fajok az élőhely átalakulásával eltűnnek, valamint az ilyen területekről terjednek az idegenhonos fajok, a környező gyepterületeket is veszélyeztetve.
B02.01.02	erdő felújítás idegenhonos fafajokkal	M	10	Enyves éger (<i>Alnus glutinosa</i>) és magas kőris (<i>Fraxinus excelsior</i>) alkotta

				ligeterdők (<i>Alno-Padion</i> , <i>Alnion incanae</i> , <i>Salicion albae</i>) (91E0)* Az élőhelyeket teljesen átalakítja, megszűnésükhöz vezet, a fajok az élőhely átalakulásával eltűnnek, valamint az ilyen területekről terjednek az idegenhonos fajok, a környező gyepterületeket is veszélyeztetve.
D02.01.01	villany és telefon légkábel	M	30	Kékperjés láprétek meszes, tőzeges vagy agyagbemosódásos talajokon (<i>Molinion caeruleae</i>) (6410), Folyóvölgyek <i>Cnidion dubii</i> hoz tartozó mocsárrétjei (6440) Szigeteletlen 20kV-os vezeték. A karbantartási munkálatok taposással, cserjeirtással, nyomvonalváltozás esetén gyepfeltöréssel járnak.
F03.01.01	vadak károkozása (túltartott vadállomány)	M	10	Folyóvölgyek <i>Cnidion dubii</i> hoz tartozó mocsárrétjei (6440) Vadetető a kJT-n. Elsősorban a vaddisznók túrásukkal visszavetik a növényzet felújulását, megakadályozzák a természetes erdőfelújítást, illetve a gyeptakarót felsértik.
F06.01	vad-/madárszaporító telepek	L	10	Folyóvölgyek <i>Cnidion dubii</i> hoz tartozó mocsárrétjei (6440) A határos ingatlanon fácántelep. Az ocsút a környező, értékes gyepterületekre hordják ki, ezáltal az élőhely degradálódik.
H05.01	lakossági szilárd hulladék	L	2	Enyves éger (<i>Alnus glutinosa</i>) és magas kőris (<i>Fraxinus excelsior</i>) alkotta ligeterdők (<i>Alno-Padion</i> , <i>Alnion incanae</i> , <i>Salicion albae</i>) (91E0)* Illegális lerakás. A hulladék lerakása károsítja az élőhelyeket és fajokat, járulékos hatásként megjelenik a gyomosodás.
I01	idegenhonos inváziós fajok jelenléte	M	10	Pannon homoki gyepek (6260)*, Kékperjés láprétek meszes, tőzeges vagy agyagbemosódásos talajokon (<i>Molinion caeruleae</i>) (6410), Folyóvölgyek <i>Cnidion dubii</i> hoz tartozó mocsárrétjei (6440), Enyves éger (<i>Alnus glutinosa</i>) és magas kőris (<i>Fraxinus excelsior</i>) alkotta ligeterdők (<i>Alno-Padion</i> , <i>Alnion incanae</i> , <i>Salicion albae</i>) (91E0)*, nagy tűzlepke (<i>Lycaena dispar</i>) A legeltetés hiányából fakadóan az inváziós fajokkal történő cserjésedés minden gyepterületet érint. Az élőhelyeket teljesen átalakítja, megszűnésükhöz vezet, a fajok az élőhely átalakulásával eltűnnek.
J02.03.01	nagy léptékű vízvezetés	H	80	Kékperjés láprétek meszes, tőzeges vagy agyagbemosódásos talajokon (<i>Molinion caeruleae</i>) (6410), Folyóvölgyek <i>Cnidion dubii</i> hoz tartozó mocsárrétjei

				(6440), Enyves éger (<i>Alnus glutinosa</i>) és magas kőris (<i>Fraxinus excelsior</i>) alkotta ligeterdők (<i>Alno-Padion</i> , <i>Alnion incanae</i> , <i>Salicion albae</i>) (91E0)*, kisészkű aszat (<i>Cirsium brachycephalum</i>), nagy tűzlepke (<i>Lycaena dispar</i>), vérfű-hangyaboglárka (<i>Maculinea teleius</i>), vágó csík (<i>Cobitis taenia</i>), vöröshasú unka (<i>Bombina bombina</i>), mocsári teknős (<i>Emys obricularis</i>) Az élőhelyek fajösszetétele átalakul, a vízhez kötődő élőhelyek és fajok eltűnnek a területről.
J02.05.02	belvízviszonyok megváltoztatása	H	80	Kékperjés láprétek meszes, tőzeges vagy agyagbemosódásos talajokon (<i>Molinion caeruleae</i>) (6410), Folyóvölgyek <i>Cnidion dubii</i> hoz tartozó mocsárrétjei (6440), Enyves éger (<i>Alnus glutinosa</i>) és magas kőris (<i>Fraxinus excelsior</i>) alkotta ligeterdők (<i>Alno-Padion</i> , <i>Alnion incanae</i> , <i>Salicion albae</i>) (91E0)*, vöröshasú unka (<i>Bombina bombina</i>) Az élőhelyek fajösszetétele átalakul, a vízhez kötődő élőhelyek és fajok eltűnnek a területről.
J02.07.	talajvíz kivétel	M	40	Kékperjés láprétek meszes, tőzeges vagy agyagbemosódásos talajokon (<i>Molinion caeruleae</i>) (6410), Folyóvölgyek <i>Cnidion dubii</i> hoz tartozó mocsárrétjei (6440), Enyves éger (<i>Alnus glutinosa</i>) és magas kőris (<i>Fraxinus excelsior</i>) alkotta ligeterdők (<i>Alno-Padion</i> , <i>Alnion incanae</i> , <i>Salicion albae</i>) (91E0)* Az élőhelyek fajösszetétele átalakul, a vízhez kötődő élőhelyek és fajok eltűnnek a területről.
K01.03	kiszáradás	H	99	Kékperjés láprétek meszes, tőzeges vagy agyagbemosódásos talajokon (<i>Molinion caeruleae</i>) (6410), Folyóvölgyek <i>Cnidion dubii</i> hoz tartozó mocsárrétjei (6440), Enyves éger (<i>Alnus glutinosa</i>) és magas kőris (<i>Fraxinus excelsior</i>) alkotta ligeterdők (<i>Alno-Padion</i> , <i>Alnion incanae</i> , <i>Salicion albae</i>) (91E0)*, kisészkű aszat (<i>Cirsium brachycephalum</i>), nagy tűzlepke (<i>Lycaena dispar</i>), vérfű-hangyaboglárka (<i>Maculinea teleius</i>), vágó csík (<i>Cobitis taenia</i>), vöröshasú unka (<i>Bombina bombina</i>), mocsári teknős (<i>Emys obricularis</i>) Az élőhelyek fajösszetétele átalakul, a vízhez kötődő élőhelyek és fajok eltűnnek a területről.

3. táblázat: Belső veszélyeztető tényezők

Kívülről ható veszélyeztető tényezők:

Kód	Veszélyeztető tényező neve	Jelentősége (H = nagy, M = közepes, L = kis jelentőségű)	Érintett terület nagysága (%)	Milyen jelölő élőhelyre vagy fajra és milyen módon gyakorol hatást?
A07	biocid termékek, hormonok, kemikáliák használata	M	25	Kékperjés láprétek meszes, tőzeges vagy agyagbemosódásos talajokon (<i>Molinion caeruleae</i>) (6410), Folyóvölgyek <i>Cnidion dubii</i> hoz tartozó mocsárrétjei (6440) Környező és a kjTT-n található szántókról bemosódás. Bemósódnak a tápanyagok és a vegyszerek, megbontják a gyepek egyensúlyát, így degradálódik az élőhely.
G05.11	közúti ütközésből eredő sérülés vagy pusztulás	M	3	Vöröshasú unka (<i>Bombina bombina</i>), mocsári teknős (<i>Emys orbicularis</i>) A kjTT-n keresztülvetető, de Natura 2000 kijelölés alatt nem álló közúton a járművekkel történő ütközés miatt az állatok elpusztulnak, a terület fajgazdagsága ezáltal csökkenthet.
H01.08	diffúz felszíni vízszennyezés háztartási szennyvíz miatt	M	30	Kékperjés láprétek meszes, tőzeges vagy agyagbemosódásos talajokon (<i>Molinion caeruleae</i>) (6410), Folyóvölgyek <i>Cnidion dubii</i> hoz tartozó mocsárrétjei (6440), Enyves éger (<i>Alnus glutinosa</i>) és magas kőris (<i>Fraxinus excelsior</i>) alkotta ligeterdők (<i>Alno-Padion</i> , <i>Alnion incanae</i> , <i>Salicion albae</i>) (91E0)*, vágó csík (<i>Cobitis taenia</i>) Tisztított szennyvizet engednek a Körös-érbe. Főként a területen található jelölő, vízhez kötődő élőhelyeket és halfajokat érinti kedvezőtlenül

4. táblázat: Kívülről ható veszélyeztető tényezők

Jövőben ható, potenciális veszélyeztető tényezők:

Kód	Veszélyeztető tényező neve	Jelentősége (H = nagy, M = közepes, L = kis jelentőségű)	Érintett terület nagysága (%)	Milyen jelölő élőhelyre vagy fajra és milyen módon gyakorol hatást?
D01.02	autópályák, autóutak, fő- és mellékutak	M	2-50	Pannon homoki gyepek (6260)* Potenciálisan a tervezett M8-as autópálya veszélyeztet. Az utak mentén szennyezőanyagok jutnak a területre, az aszfaltfelületek élőhelyeket semmisítenek meg, illetve fragmentálnak.

5. táblázat: Jövőben ható, potenciális veszélyeztető tényezők

3. Kezelési feladatok meghatározása

3.1. Természetvédelmi célkitűzés, a terület rendeltetése

Rendeltetés:

A terület elsődleges és stratégiai jellegű rendeltetése, hogy őrizze meg a valamikor általánosságban jellemző társulások mára fragmentálódva megmaradt elemeit, az ott található jelölő növény- és állatfajokat, valamint azok élőhelyeit.

Célkitűzés:

A területen cél az alföldi üde gyeptípusok, sekélyvizes élőhelyek (Kékperjés láprétek meszes, tőzeges vagy agyagbemosódásos talajokon (*Molinion caeruleae*) (6410), Folyóvölgyek *Cnidion dubii*hoz tartozó mocsárrétjei (6440)) és az azokhoz kötődő fajkészlet minél nagyobb változatosságú megőrzése.

- A vízhez kötődő élőhelytípusok megőrzésének eszköze a vízellátottság aktív javítása és a belső fragmentáltság felszámolása. A jelölő faj vöröshasú unka (*Bombina bombina*), nagy tűzlepke (*Lycaena dispar*), vágó csík (*Cobitis taenia*) és a jelölőnek javasolt vérfü-hangyaboglárka (*Maculinea teleius*), illetve mocsári teknős (*Emys orbicularis*) megőrzése érdekében a vízellátás szabályozása, biztosítása elengedhetetlen.
- A jelölő vöröshasú unka (*Bombina bombina*) és a jelölőnek javasolt mocsári teknős (*Emys orbicularis*), valamint az egyéb, a területen nagy számban megtalálható kétéltű- és hüllőfajok mozgásának segítése érdekében a Nagykörös és Törtel közötti közúton békaátjárók kialakítása szükséges.
- A természetvédelmi kezelés a területen szétválaszthatatlanul fonódik össze a fenntartható tájhasználattal (elsősorban a gyeptájközelítéssel), amely az értékes élőhelyek mintázatának stabilizálását is jelenti. A kaszálási/legeltetési rendszer kialakítása a túlhasználat, illetve az alulhasználat megszüntetése érdekében szükséges. A megfelelő használat a jelölő faj nagy tűzlepke (*Lycaena dispar*) és vérfü-hangyaboglárka (*Maculinea teleius*) fennmaradása és populációjának növekedése érdekében szintén kulcsfontosságú.
- Erdők esetében (jelölő élőhely: Enyves éger (*Alnus glutinosa*) és magas kőris (*Fraxinus excelsior*) alkotta ligeterdők (*Alno-Padion*, *Alnion incanae*, *Salicion albae*) (91E0)*) az őshonos fajokra alapuló folyamatos erdőkép melletti természeti folyamatokra alapozott erdőgazdálkodás valósítandó meg. Cél a vízfolyásokat kísérő ligeterdők megőrzése.
- Az inváziós idegenhonos fajok (bálványfa (*Ailanthus altissima*), fehér akác (*Robinia pseudoacacia*), zöldjuhar (*Acer negundo*), keskenylevelű ezüstfa (*Elaeagnus angustifolia*), nyugati ostorfa (*Celtis occidentalis*), kanadai aranyvessző (*Solidago canadensis*), selyemkóró (*Asclepias syriaca*), parlagfű (*Ambrosia artemisiifolia*), ezüst kárász (*Carassius auratus gibelio*) és kínai razbóra (*Pseudorasbora parva*)) terjedésének megállítása, lehetőség szerint minél teljesebb körű eltávolítása a jelölő élőhelyek fajkészletének megőrzése érdekében fontos cél.

3.2. Kezelési javaslatok

A 275/2004. (X. 8.) Korm. rendelet 4.§ 5. pontja alapján „(5) A fenntartási terv a Natura 2000 terület kezelésére vonatkozó javaslatokat, valamint ezek megvalósításának lehetséges eszközeit tartalmazza, és jogszabály eltérő rendelkezése hiányában kötelező földhasználati szabályokat nem állapít meg.”

Az itt megfogalmazott előírás-javaslatok célja, hogy a kezelési egységekben előforduló közösségi jelentőségű értékek, a jelenlegi gazdálkodási gyakorlat és adottságok alapján javaslatot tegyenek a gazdálkodás kívánatos módjára. Ennek érdekében itt megfogalmazásra kerülnek olyan előírás-javaslatok, amelyek alapul szolgálnak a jövőbeli támogatási

programok kidolgozásához. A gazdálkodók számára ezek az előírás-javaslatok a jelen terv alapján kötelezettséget nem jelentenek, betartásuk csak támogatási programokon keresztül, önkéntes vállalás formájában válhat csak kötelezővé. A már más jogszabály vagy hatósági eszköz alapján létező előírások esetében azok kötelező jellegét értelemszerűen az azt megalapozó jogszabály, vagy hatósági eszköz támasztja alá, jelen fenntartási terv ezekre az előírásokra csak utalást tesz.

3.2.1. Élőhelyek kezelése

Legfontosabb feladat a terület vízellátottságának megőrzése és javítása, a megfelelő kaszálási rend kialakítása és betartatása, valamint az inváziós fajok visszaszorítása.

A terület kezelésére vonatkozó javaslatokat a gazdálkodáshoz nem köthető kezelési javaslatok tárgyalásával kezdjük, utána következnek a gazdálkodáshoz köthető kezelési javaslatok.

A **gazdálkodáshoz nem köthető kezelési javaslatokhoz** tartoznak a beruházásokat, fejlesztéseket, területrendezést, vállalkozásokat, illetve az ipari tevékenységeket és turizmust érintő, az adott területre aktuálisan vonatkozó elvek, előírások, valamint a kritikus pontok beazonosítása.

Ezután következik az egyes kezelési egységek részletes jellemzése, amit kezelési egységenként a hozzájuk tartozó előírás-javaslatok, valamint vadgazdálkodási és élőhelyrekonstrukciós javaslatok felsorolása követ. **Kezelési egységnek** azt a funkcionálisan egybe tartozó csoportot nevezzük, ami azonos kezelést igénylő élőhelyeket foglal magában, az előírt kezelések betartása által biztosítva a területen található jelölő értékek (fajok és/vagy élőhelyek) megőrzését. Az azonos kezelési egységbe tartozó élőhelyek különböző élőhelytípusba is tartozhatnak, és elhelyezkedésük pontszerű, egymástól távoli is lehet; a hangsúly azon van, hogy kezelés szempontjából azonos igényűek. A kezelési egységek lehatárolása alapvetően élőhelyek alapján történt, figyelembe véve a jelenlegi és várható jövőbeni gazdálkodási lehetőségeket.

Gazdálkodáshoz nem köthető javaslatok:

- A kora tavaszi és téli vizek, illetve belvizek lefolyásának megakadályozására, valamint visszatartására a kjTT területén vízvisszatartást elősegítő vízgazdálkodási beruházások javasoltak, a lefolyás gyorsítását célzó beruházások nemkívánatosak.
- A kjTT területén a legeltetés újbóli bevezetése/fellendítése érdekében az állattartó kapacitás növelése javasolt – az ilyen jellegű beruházások támogatandók.
- További mezőgazdasági, illetve tanyaépület építése kerülendő, a jelenleg meglévők felújítása tájbaillően javasolt.
- A kjTT vízfolyásainak területén a vízgazdálkodás során javasolt kerülni az iszapkotrást, amennyiben mégis sor kerül rá, az iszap Natura 2000 területről történő elszállítása kívánatos.
- Az illegális homok- és kavicsbányászat megszüntetése javasolt.
- A kjTT-n található földutak burkolása nemkívánatos.
- A területen a vizes élőhelyekhez kötődő hulló- és kétéltű-fajok mozgása érdekében a Törtel és Nagykörös közötti műúton békaátjárók kialakítása javasolt.

Gazdálkodáshoz köthető javaslatok

A terület legnagyobb részét gyepterületek és szántók alkotják. A gyepeket jelenleg szinte mindenütt kaszálással hasznosítják, azonban az élőhelyek mozaikosságának megőrzése érdekében a nedvesebb területeken a szolid legeltetés, a szárazabb gyepeken pedig elsősorban a legeltetés, másodsorban a kaszálás volna az ideális. A szántóterületeken a távlati cél a visszagyepesítés.

Az egyes kezelési egységekhez kötődő élőhelyrekonstrukciós és élőhelyfejlesztési javaslatok közül a szántóterületek visszagyepesítésére, valamint az idegenhonos erdőállományok őshonos fafajúvá történő szerkezetátalakítására vonatkozó javaslatok minden esetben kizárólag gazdálkodói szándékkal összhangban valósítandók meg.

Kezelési egységek:

A tervekészítés során a teljes kiemelt jelentőségű természetmegőrzési területre készült ÁNÉR alapú élőhelytérkép. Az azonos kezelést igénylő élőhelyek és élőhelykomplexumok alapján az alábbi kezelési egységeket határoltuk le:

1. KE1: Művelésre nem javasolt területek
2. KE2: Nedves gyepek
3. KE3: Száraz és félszáraz gyepek
4. KE4: Őshonos fafajú, nedves erdők
5. KE5: Telepített erdők
6. KE6: Szántók
7. KE7: Pufferterület

1. Kezelési egység kódja, neve:

KE1: Művelésre nem javasolt területek

Kezelési egység meghatározása:

Ebbe a kezelési egységbe tartoznak a területen található magassásosok, a csatornák hinarasai, valamint a mocsárrétek cserjésedő változatai.

Kezelési egység megfeleltetése/Érintettség vizsgálata:

Érintett élőhelytípusok:

- ÁNÉR-kód: B5 – Nem zsombékoló magassásrétek
BA – Fragmentális mocsári- és/vagy hínárnövényzet mozaikok álló- és folyóvizek partjánál
D34xP2a – Mocsárrétek (D34) és Üde és nedves cserjések (P2a) hibrid-kategóriája
OA – Jellegtelen fátlan vizes élőhelyek
- Natura 2000 élőhelytípus: - Folyóvölgyek *Cnidion dubii*hoz tartozó mocsárrétjei (6440)

Gazdálkodáshoz köthető általános javaslatok:

Ezek a területek semmilyen kezelés nem javasolt, célszerű az állományok érintetlenül hagyása, mindenféle gazdálkodás kerülése.

Vadgazdálkodás:

- Vadgazdálkodási szempontból a legfontosabb elérendő cél a nagyvadállomány nagyságának visszaszorítása, természetvédelmi kárt nem okozó szintre csökkentése, valamint a tájidegen vadaknak a területről történő eltávolítása. Ez különösen a kezelési egységben található gyepes jelölő élőhelyek védelme érdekében fontos (a vaddisznó (*Sus scrofa*) a túrással sokszor károsítja ezeket).

A kezelési egységben magaslesek elhelyezhetők, szórót, szórt azonban nem javasolt elhelyezni. Vadföldek kialakítása, vad kibocsátás és meglévő zárt téri vadtartás nem megengedett. Mesterségesen kialakított dagonyák létrehozását kerülni kell.

A kezelési egységben található vizes élőhelyek környezetében kizárólag acélsörét használata javasolt, valamint fokozottan védett faj megjelenése esetén a vízivad-vadászat időbeli és térbeli korlátozása javasolt.

- Kizárólag acélsörét használata javasolt.
- Fokozottan védett faj megjelenése esetén a vízivad-vadászat időbeli és térbeli korlátozása javasolt.

Vízgazdálkodás:

- A vízhez kötődő jelölő élőhelyek vízellátottságának biztosítása szükséges, a területről a vízelvezetés nem javasolt.

Gazdálkodáshoz köthető, támogatási rendszerbe illeszthető kezelési előírás-javaslatok

a) Kötelezően betartandó előírások:

Az európai közösségi jelentőségű természetvédelmi rendeltetésű területekről szóló 275/2004. (X. 8.) Kormányrendeleten kívül kötelezően betartandó előírásokat tartalmaz a nagyvízi meder, a parti sáv, a vízjárta és a fakadó vizek által veszélyeztetett területek használatáról, hasznosításáról, valamint a folyók esetében a nagyvízi mederkezelési terv készítésének rendjére és tartalmára vonatkozó szabályokról szóló 83/2014. (III. 14.) Kormányrendelet. Alkalmazandó a Natura 2000 gyepterületek fenntartásának földhasználati szabályairól szóló 269/2007. (X. 18) Kormányrendelet.

b) Önkéntesen vállalható előírás-javaslatok:

Kód	A kezelési egységre vonatkozó előírás-javaslatok
GY21	Legeltetés és kaszálás tilos, a területet kezeletlenül kell fenntartani.
GY30	A természetes gyepekben őshonos méretes fák (30 cm törzsátmérő felett) és a vadgyümölcsök (törzsátmérő megjelölése nélkül) megőrzése kötelező.
V55	Nádgazdálkodás a területen tilos.
VA03	A területen szóró, vadetető, szózó nem létesíthető.

6. táblázat: A KEI kezelési egységre vonatkozó önkéntesen vállalható előírás-javaslatok

Élőhelyrekonstrukciós és élőhelyfejlesztési javaslatok

Az idegenhonos inváziós fajok (bálványfa (*Ailanthus altissima*), fehér akác (*Robinia pseudoacacia*), zöldjuhar (*Acer negundo*), keskenylevelű ezüstfa (*Elaeagnus angustifolia*), nyugati ostorfa (*Celtis occidentalis*), kanadai aranyvessző (*Solidago canadensis*), selyemkóró (*Asclepias syriaca*), parlagfű (*Ambrosia artemisiifolia*)) megjelenése esetén azok eltávolítását szükséges elvégezni. A kezelési egységben az idegenhonos halfajok (ezüst kárász (*Carassius auratus gibelio*) és kínai razbóra (*Pseudorasbora parva*)) állományának csökkentése is szükséges, bár ennek kidolgozott módszertana jelenleg nincs.

A kezelési egység vízviszonyait a természetes vízjáráshoz hasonlóvá javasolt alakítani, ennek érdekében megfelelő vízszabályozó műtárgyak kialakítása javasolt.

Kezelési javaslatok indoklása:

Az inváziós fajok (bálványfa (*Ailanthus altissima*), fehér akác (*Robinia pseudoacacia*), zöldjuhar (*Acer negundo*), keskenylevelű ezüstfa (*Elaeagnus angustifolia*), nyugati ostorfa (*Celtis occidentalis*), kanadai aranyvessző (*Solidago canadensis*), selyemkóró (*Asclepias syriaca*), parlagfű (*Ambrosia artemisiifolia*)) lehetőség szerinti minél teljesebb körű eltávolítása a jelölő élőhely (Folyóvölgyek *Cnidion dubii*hoz tartozó mocsárrétjei (6440))

kiterjedésének és fajkészletének megőrzése érdekében fontos cél. Az inváziós fajok terjedése a jelölő élőhely degradálását, megsemmisülését okozhatná. A jelölő élőhely kiterjedése az intézkedések által nem csökken. Egyéb kezelés ezen önfenntartó, vagy spontán szukcesszióval érintett területeken nem szükséges, a jelölő kifestő aszat (*Cirsium brachycephalum*), vöröshasú unka (*Bombina bombina*), nagy tűzlepke (*Lycaena dispar*), vágó csík (*Cobitis taenia*) és a jelölőnek javasolt vérfű-hangyaboglárka (*Maculinea teleius*), illetve mocsári teknős (*Emys obricularis*) populációk érintetlen „magterületeként” szolgálhat a terület. A túltartott vadállomány taposásával, túrásával a jelölő élőhelyet károsíthatja, ezért szükséges a megfelelő szinten tartása. A vadat vonzó létesítmények lokálisan gyomosító hatásúak, ezért elhelyezésük nem javasolt.

2. Kezelési egység kódja, neve:

KE2: Nedves gyepek

Kezelési egység meghatározása:

Ide tartoznak a területen igen nagy kiterjedésben megtalálható mocsárrétek és kékperjés rétek valamint gyomosodó változataik.

Kezelési egység megfeleltetése/Érintettség vizsgálata:

Érintett élőhelytípusok:

- ÁNÉR-kód: D2 – Kékperjés rétek
D34 – Mocsárrétek
D6 – Ártéri és mocsári magaskórósok, árnyas-nyirkos szegélynövényzet
OB – Jellegtelen üde gyepek
OF – Magaskórós ruderalis gyomnövényzet
- Natura 2000 élőhelytípus: - Kékperjés láprétek meszes, tőzeges vagy agyagbemosódásos talajokon (*Molinion caeruleae*) (6410)
- Síksági és a hegyvidéktől a magashegységig tartó szintek hidrofil magaskórós szegélytársulásai (6430)
- Folyóvölgyek *Cnidion dubii*hoz tartozó mocsárrétjei (6440)

Gazdálkodáshoz köthető általános javaslatok:

Ezeket a részeket javasolt alacsony állatlétszámmal legeltetni, amennyiben ez az állatállomány hiánya miatt nem kivitelezhető, akkor a természetvédelmi szempontból még elfogadható kezelési módszer az évi egyszeri, őszi kaszálás, illetve a nagy tűzlepke (*Lycaena dispar*) és a vérfű-hangyaboglárka (*Maculinea teleius*) élőhelyein a működési területével érintett nemzeti park igazgatósággal egyeztetett korai kaszálás. Ezen területeken az elsődleges feladat a vízviasszatartás.

- Téli legeltetés a területen nem javasolt.
- A kJT nyugati részén lévő nőszirmos, tárnicsos réteken a kijelölt kaszátlan sávok egész évben meghagyandók.

Vadgazdálkodás:

- Vadgazdálkodási szempontból a legfontosabb elérendő cél a nagyvadállomány nagyságának visszaszorítása, természetvédelmi kárt nem okozó szintre csökkentése, valamint a tájidegen vadaknak a területről történő eltávolítása. Ez különösen a kezelési egységben található gyepes jelölő élőhelyek védelme érdekében fontos (a vaddisznó (*Sus scrofa*) a túrással sokszor károsítja ezeket).

A kezelési egységben magaslesek elhelyezhetők, szórót, szózt azonban nem javasolt elhelyezni. Vadföldek kialakítása, vad kibocsátás és meglévő zárt téri vadtartás nem megengedett. Mesterségesen kialakított dagonyák létrehozását kerülni kell.

- A kezelési egységben található vizes élőhelyek környezetében kizárólag acélsörét használata javasolt, valamint fokozottan védett faj megjelenése esetén a vízivad-vadászat időbeli és térbeli korlátozása javasolt.
- A kezelési egység mellett közvetlenül, de a kJT-n kívül elhelyezkedő fácántelepről az ocsú kihordása a kJT gyepterületeire semmilyen formában nem javasolt.

Vízgazdálkodás:

- A vízhez kötődő jelölő élőhelyek vízellátottságának biztosítása szükséges, a területről a vízelvezetés nem javasolt.

Gazdálkodáshoz köthető, támogatási rendszerbe illeszthető kezelési előírás-javaslatok

a) Kötelezően betartandó előírások:

Natura 2000 kijelölés alatt álló gyepterületek esetében az európai közösségi jelentőségű természetvédelmi rendeltetésű területekről szóló 275/2004 (X.8.) Kormányrendelet, valamint a Natura 2000 gyepterületek fenntartásának földhasználati szabályairól szóló 269/2007. (X. 18) Kormányrendelet előírásait kell betartani.

b) Önkéntesen vállalható előírás-javaslatok:

Kód	A kezelési egységre vonatkozó előírás-javaslatok
GY01	Felülvetés nem megengedett.
GY02	Vegyszeres gyomirtás nem megengedett.
GY14	Felázott talajon mindennemű munkavégzés tilos.
GY15	Tüzpázták létesítése nem megengedett.
GY17	Cserjeirtás nem megengedett.
GY22	Legeltetéssel és/vagy kaszálással történő hasznosítás.
GY27	Nem speciális növényvédő szer kijuttatása esetén inváziós fásszárúak vegyszeres irtása, a területileg illetékes hatóság engedélye alapján lehetséges.
GY30	A természetes gyepekben őshonos méretes fák (30 cm törzsátmérő felett) és a vadgyümölcsök (törzsátmérő megjelölése nélkül) megőrzése kötelező.
GY31	A cserjeirtás megkezdésének időpontját legalább 5 nappal korábban írásban a működési terület szerinti nemzeti park igazgatóságnak be kell jelenteni, valamint a meghagyásra szánt cserjéket, cserjefoltokat a működési terület szerinti nemzeti park igazgatósággal egyeztetni kell.
GY33	A gyepterületen előforduló őshonos hagyásfák, hagyásfa csoportok (delelő fák), valamint cserjés foltok eltávolítása nem megengedett.
GY34	Gyepterületen előforduló, 1,5 m-nél magasabb tájidegen faegyedeket lábon állva kell vegyszeres kezelésben részesíteni (törzs megfúrása, vegyszer injektálása); a hatékonyság érdekében a vegyszert is alkalmazó munkát fajtától függően a vegetációs időszak kezdetén (április-május) vagy végén (augusztus-szeptember) kell elvégezni.
GY39	Legeltetési sűrűség 0,1-0,2 ÁE/ha.
GY44	A legeltetési sűrűséget a működési terület szerinti nemzeti park igazgatósággal egyeztetni szükséges.
GY46	Március 15. és május 31. között a legeltetés tilos.
GY51	Villanypásztor használata esetén egy szakasz területe nem haladhatja meg a 20 ha-t.
GY53	Villanypásztor használata esetén egy szakasz területe nem lehet kisebb 5-ha-nál.
GY57	Villanypásztor csak a működési terület szerinti nemzeti park igazgatóság írásos véleménye alapján alkalmazható.

GY61	A gyepen legeléskizárt terület kialakítása szükséges, ami nem haladja meg a parcella 20%-át.
GY64	Kaszáló sarjülegeltetése megengedett a kaszálás napjától számított 30 napon belül megkezdeni tilos.
GY67	Legeltethető állatfaj: szarvasmarhafélék.
GY71	Kaszálás június 15. előtt a működési terület szerinti nemzeti park igazgatósággal történt egyeztetés alapján lehetséges. <i>Megjegyzés: Az első kaszálást lehetőleg május végén – június elején, legkésőbb június 15-ig végezzék (a jelölő faj nagy tűzlepke (Lycaena dispar) életciklusa indokolja).</i>
GY78	Kaszálás október 1. után lehetséges. <i>Megjegyzés: a nagy tűzlepke (Lycaena dispar) és a vérfű-hangyaboglárka (Maculinea teleius) életciklusa indokolja.</i>
GY80	A gyepet évente csak egyszer lehet kaszálni.
GY92	A gyepterület kaszálása, szárzúzása esetén min. 10 cm-es fűtarló biztosítása.
GY94	10-15% kaszátlan terület meghagyása parcellánként.
GY99	A kaszátlan területet évente más helyen kell kialakítani.
GY101	Amennyiben inváziós gyomokkal fertőzött területen költ fokozottan védett madár, a terület tisztítását csak a megengedett kaszálási időpont után szabad kezdeni.
GY103	Fokozottan védett földön fészkelő madárfaj fészkeinek, fiókáinak megtalálása esetén a betakarítást, illetve a kaszálást azonnal be kell fejezni és haladéktalanul értesíteni kell a működési terület szerinti nemzeti park igazgatóságot és javaslata alapján a talált fészkek körül 0,5-1 hektáros védőterületet kell kialakítani.
GY106	Legalább 2 évente tisztító kaszálás elvégzése kötelező.
GY111	A tisztító kaszálás legkorábbi időpontja: október 1.
GY116	A területen trágyadepónia, széna és szalmakazlak elhelyezése tilos.
GY117	Éjszakai helyek, ideiglenes karámok és jászágállások helyét a működési terület szerinti nemzeti park igazgatósággal egyeztetni szükséges.
VA03	A területen szóró, vadetető, szózó nem létesíthető.

7. táblázat: A KE2 kezelési egységre vonatkozó önkéntesen vállalható előírás-javaslatok

Élőhelyrekonstrukciós és élőhelyfejlesztési javaslatok

Az idegenhonos inváziós fajok (bálványfa (*Ailanthus altissima*), fehér akác (*Robinia pseudoacacia*), zöldjuhar (*Acer negundo*), keskenylevelű ezüstfa (*Elaeagnus angustifolia*), nyugati ostorfa (*Celtis occidentalis*), kanadai aranyvessző (*Solidago canadensis*), selyemkóró (*Asclepias syriaca*), parlagfű (*Ambrosia artemisiifolia*)) megjelenése esetén azok eltávolítását szükséges elvégezni.

Kezelési javaslatok indoklása:

Az inváziós fajok (bálványfa (*Ailanthus altissima*), fehér akác (*Robinia pseudoacacia*), zöldjuhar (*Acer negundo*), keskenylevelű ezüstfa (*Elaeagnus angustifolia*), nyugati ostorfa (*Celtis occidentalis*), kanadai aranyvessző (*Solidago canadensis*), selyemkóró (*Asclepias syriaca*), parlagfű (*Ambrosia artemisiifolia*)) lehetőség szerinti minél teljesebb körű eltávolítása a jelölő élőhelyek (Kékperjés láprétek meszes, tőzeges vagy agyagbemosódásos talajokon (*Molinion caeruleae*) (6410), Síksági és a hegyvidéktől a magashegységig tartó szintek hidrofil magaskórós szegélytársulásai (6430), Folyóvölgyek *Cnidion dubii*hoz tartozó mocsárrétjei (6440)) és fajkészletének megőrzése érdekében fontos cél. Az inváziós fajok terjedése a jelölő élőhelyek degradálását, megsemmisülését okozhatná. A jelölő élőhelyek kiterjedése az intézkedések által nem csökken. Az ideális kezelés a legeltetés, természetvédelmi szempontból elfogadható az évi egyszeri, őszi kaszálás, illetve a nagy tűzlepke (*Lycaena dispar*) és a vérfű-hangyaboglárka (*Maculinea teleius*) élőhelyein a működési területével érintett nemzeti park igazgatósággal egyeztetett

korai kaszálás. A túltartott vadállomány taposásával, túrásával a jelölő élőhelyeket károsíthatja, ezért szükséges a megfelelő szinten tartása. A vadat vonzó létesítmények lokálisan gyomosító hatásúak, ezért elhelyezésük nem javasolt.

3. *Kezelési egység kódja, neve:*

KE3: Száraz és félszáraz gyepek

Kezelési egység meghatározása:

Ebbe a kezelési egységbe tartoznak a területen magasabb térszíneken elterülő, félszáraz és száraz gyepek.

Kezelési egység megfeleltetése/Érintettség vizsgálata:

Érintett élőhelytípusok:

- ÁNÉR-kód: H5b – Homoki sztyeprétek
OC – Jellegtelen száraz-félszáraz gyepek
- Natura 2000 élőhelytípus: Pannon homoki gyepek (6260)*

Gazdálkodáshoz köthető általános javaslatok:

Ezeket a területeket egész évben javasolt legeltetni. Amennyiben ezt az állatállomány hiánya nem teszi lehetővé, akkor a legjobb kezelési módszer az évi egyszeri, nyári kaszálás.

Vadgazdálkodás:

- Vadgazdálkodási szempontból a legfontosabb elérendő cél a nagyvadállomány nagyságának visszaszorítása, természetvédelmi kárt nem okozó szintre csökkentése, valamint a tájidegen vadaknak a területről történő eltávolítása. Ez különösen a kezelési egységben található gyepes jelölő élőhelyek védelme érdekében fontos (a vaddisznó (*Sus scrofa*) a túrással sokszor károsítja ezeket).

A kezelési egységben magaslesek elhelyezhetők, szórót, szózt azonban nem javasolt elhelyezni. Vadföldek kialakítása, vad kibocsátás és meglévő zárt téri vadtartás nem megengedett. Mesterségesen kialakított dagonyák létrehozását kerülni kell.

Gazdálkodáshoz köthető, támogatási rendszerbe illeszthető kezelési előírás-javaslatok

a) Kötelezően betartandó előírások:

Natura 2000 kijelölés alatt álló gyepterületek esetében az európai közösségi jelentőségű természetvédelmi rendeltetésű területekről szóló 275/2004 (X.8.) Kormányrendelet, valamint a Natura 2000 gyepterületek fenntartásának földhasználati szabályairól szóló 269/2007. (X. 18) Kormányrendelet előírásait kell betartani.

b) Önkéntesen vállalható előírás-javaslatok:

Kód	A kezelési egységre vonatkozó előírás-javaslatok
GY01	Felülvetés nem megengedett.
GY02	Vegyszeres gyomirtás nem megengedett.
GY14	Felázott talajon mindennemű munkavégzés tilos.
GY15	Tűzpászták létesítése nem megengedett.
GY17	Cserjeirtás nem megengedett.
GY22	Legeltetéssel és/vagy kaszálással történő hasznosítás.

GY24	A gyepek természetvédelmi szempontú égetése csak a működési terület szerinti nemzeti park igazgatóság egyedi írásos véleménye alapján történhet.
GY27	Nem speciális növényvédő szer kijuttatása esetén inváziós fásszárúak vegyszeres irtása, a területileg illetékes hatóság engedélye alapján lehetséges.
GY30	A természetes gyepekben őshonos méretes fák (30 cm törzsátmérő felett) és a vadgyümölcsök (törzsátmérő megjelölése nélkül) megőrzése kötelező.
GY33	A gyepterületen előforduló őshonos hagyásfák, hagyásfa csoportok (delelő fák), valamint cserjés foltok eltávolítása nem megengedett.
GY34	Gyepterületen előforduló, 1,5 m-nél magasabb tájidegen faegyedeket lábon állva kell vegyszeres kezelésben részesíteni (törzs megfűrése, vegyszer injektálása); a hatékonyság érdekében a vegyszert is alkalmazó munkát fafajtól függően a vegetációs időszak kezdetén (április-május) vagy végén (augusztus-szeptember) kell elvégezni.
GY42	Legeltetési sűrűség 0,4-0,6 ÁE/ha.
GY52	Villanypásztor használata esetén egy szakasz területe nem haladhatja meg a 50 ha-t.
GY54	Villanypásztor használata esetén egy szakasz területe nem lehet kisebb 20 ha-nál.
GY57	Villanypásztor csak a működési terület szerinti nemzeti park igazgatóság írásos véleménye alapján alkalmazható.
GY61	A gyepeken legelészakított terület kialakítása szükséges, ami nem haladja meg a parcella 20%-át.
GY64	Kaszáló sarjülegeltetése megengedett a kaszálás napjától számított 30 napon belül megkezdeni tilos.
GY67	Legeltethető állatfaj: szarvasmarhafélék.
GY68	Legeltethető állatfaj: juh.
GY69	Legeltethető állatfaj: kecske.
GY70	Legeltethető állatfajok: lófélek (ló, szamár).
GY73	Kaszálás június 30. után lehetséges.
GY80	A gyepeket évente csak egyszer lehet kaszálni.
GY92	A gyepterület kaszálása, szárzúzása esetén min. 10 cm-es fűtarló biztosítása.
GY94	10-15% kaszátlan terület meghagyása parcellánként.
GY99	A kaszátlan területet évente más helyen kell kialakítani.
GY101	Amennyiben inváziós gyomokkal fertőzött területen költ fokozottan védett madár, a terület tisztítását csak a megengedett kaszálási időpont után szabad kezdeni.
GY103	Fokozottan védett földön fészkelő madárfaj fészkének, fiókáinak megtalálása esetén a betakarítást, illetve a kaszálást azonnal be kell fejezni és haladéktalanul értesíteni kell a működési terület szerinti nemzeti park igazgatóságot és javaslata alapján a talált fészkek körül 0,5-1 hektáros védőterületet kell kialakítani.
GY111	A tisztító kaszálás legkorábbi időpontja: október 1.
GY116	A területen trágyadepónia, széna és szalmakazlak elhelyezése tilos.
GY117	Éjszakai helyek, ideiglenes karámok és jóságállások helyét a működési terület szerinti nemzeti park igazgatósággal egyeztetni szükséges.
VA03	A területen szóró, vadetető, szózó nem létesíthető.

8. táblázat: A KE3 kezelési egységre vonatkozó önkéntesen vállalható előírás-javaslatok

Élőhelyrekonstrukciós és élőhelyfejlesztési javaslatok

Az idegenhonos inváziós fajok (bálványfa (*Ailanthus altissima*), fehér akác (*Robinia pseudoacacia*), zöldjuhar (*Acer negundo*), keskenylevelű ezüstfa (*Elaeagnus angustifolia*), nyugati ostorfa (*Celtis occidentalis*), kanadai aranyvessző (*Solidago canadensis*), selyemkóró (*Asclepias syriaca*), parlagfű (*Ambrosia artemisiifolia*)) megjelenése esetén azok eltávolítását szükséges elvégezni.

A kezelési egység egy kis részterülete található a Nagykörös és Törtel közötti műút mentén. Bár száraz élőhelytípusról van szó, közvetlen környezetében vízhez kötődő jelölő élőhelytípus is található (Kékperjés láprétek meszes, tőzeges vagy agyagbemosódásos talajokon (*Molinion caeruleae*) (6410)) és a kétéltű-, illetve hullófajok a kezelési egység területén átvágvá, a műúton keresztül vonulnak. Ennek megfelelően jellemző a gázolás, ezért békaátjárók építése javasolt, amelynek kivitelezési munkálatai főként ezt a kezelési egységet érinthetik.

Kezelési javaslatok indoklása:

Az inváziós fajok (bálványfa (*Ailanthus altissima*), fehér akác (*Robinia pseudoacacia*), zöldjuhar (*Acer negundo*), keskenylevelű ezüstfa (*Elaeagnus angustifolia*), nyugati ostorfa (*Celtis occidentalis*), kanadai aranyvessző (*Solidago canadensis*), selyemkóró (*Asclepias syriaca*), parlagfű (*Ambrosia artemisiifolia*)) lehetőség szerinti minél teljesebb körű eltávolítása a jelölő élőhely (Pannon homoki gyepek (6260)*) és fajkészletének megőrzése érdekében fontos cél. Az inváziós fajok terjedése a jelölő élőhely degradálását, megsemmisülését okozhatná. A jelölő élőhely kiterjedése az intézkedések által nem csökken. Az ideális kezelés a legeltetés, szükség esetén nyári kaszálás. A túltartott vadállomány taposásával, túrásával a jelölő élőhelyet károsíthatja, ezért szükséges a megfelelő szinten tartása. A vadat vonzó létesítmények lokálisan gyomosító hatásúak, ezért elhelyezésük nem javasolt.

4. *Kezelési egység kódja, neve:*

KE4: Őshonos fafajú, nedves erdők

Kezelési egység meghatározása:

Ide tartoznak a területen található azon erdőfoltok, amelyeket őshonos fafajok alkotnak és nedves területeken helyezkednek el. Ezek egyike sem üzemtervezett erdő.

Kezelési egység megfeleltetése/Érintettség vizsgálata:

Érintett élőhelytípusok:

- ÁNÉR-kód: J2 – Láp- és mocsárerdők
RB – Őshonos fafajú puhafás jellegtelen vagy pionír erdők
- Natura 2000 élőhelytípus: - Enyves éger (*Alnus glutinosa*) és magas kőris (*Fraxinus excelsior*) alkotta ligeterdők (*Alno-Padion*, *Alnion incanae*, *Salicion albae*) (91E0)*

Gazdálkodáshoz köthető általános javaslatok:

Ezeket a jelenleg nem üzemtervezett erdőfoltokat célszerű kezelés nélkül meghagyni, az üzemtervezésbe továbbra sem bevonni. A későbbiekben csak az esetlegesen megjelenő idegenhonos fajok eltávolítása javasolt.

Vadgazdálkodás:

- Vadgazdálkodási szempontból a legfontosabb elérendő cél a nagyvadállomány nagyságának visszaszorítása, természetvédelmi kárt nem okozó szintre csökkentése, valamint a tájidegen vadaknak a területéről történő eltávolítása. Ez az őshonos állományok felújulása mellett a kezelési egység környezetében található gyeperes jelölő élőhelyek védelme érdekében is fontos (a vaddisznó (*Sus scrofa*) a túrással sokszor károsítja ezeket).

A kezelési egységben magaslesek elhelyezhetők, szórót, szózt azonban nem javasolt elhelyezni. Vadföldek kialakítása, vad kibocsátás és meglévő zárt téri vadtartás nem megengedett. Mesterségesen kialakított dagonyák létrehozását kerülni kell.

Vízgazdálkodás:

- Az élőhelyek ökológiai vízigényét biztosítani kell. Nem engedélyezhető a területre jutó csapadék mesterséges elvezetése, a vízellátást biztosító vízfolyás mederrendezése, ha az az élőhelyet károsíthatja.

Gazdálkodáshoz köthető, támogatási rendszerbe illeszthető kezelési előírás-javaslatok

a) Kötelezően betartandó előírások:

Natura 2000 kijelölés alatt álló erdők esetében a természet védelméről szóló 1996. évi LIII. törvény, illetve az erdőről, az erdő védelméről és az erdőgazdálkodásról szóló 2009. évi XXXVII. törvény rendelkezik a kötelezően betartandó előírásokról.

b) Önkéntesen vállalható előírás-javaslatok:

E70	<p>Az intenzíven terjedő növényfajok elleni vegyszer használata a következő előírások mellett:</p> <ul style="list-style-type: none"> • Az ellenőrizhetőség biztosítása érdekében a vegyszerbe minden esetben színező anyag keverése. • Javasolt alkalmazási idő: lágyszárú: május-június, faszárú: augusztus-szeptember. • Alkalmazás – a faszárú fajok visszaszorítása érdekében – kéregre kenéssel, tuskóecseteléssel, fainjektálással, nem légi úton történő permetezéssel, ártéren – a gyalogakác kivételével – fainjektálással. • Az alkalmazható szerek lehetőleg környezetbarát, gyorsan felszívódó hatóanyagúak, szelektív kijuttatásra alkalmasak legyenek, melyek levélen vagy kambiumon keresztül felszívódnak és a növény sarjadásmentes irtását biztosítják. • Csak erdészeti felhasználásra is engedélyezett készítményeket lehet alkalmazni az engedélyokiratban foglalt módon, az egyéb vonatkozó jogszabályi előírások betartásával, a kijuttatáshoz szükséges hatásági engedélyek birtokában. • Megfelelő vastagságú egyedek esetében injektálás, kéreghántás vagy levágás után a vágásfelület pontpermetezése, illetve kenése útján alkalmazható vegyszer. • Vékonyabb egyedek, illetve korábbi kezelés után kihajtó sarjak esetében alkalmazható levélen felszívódó gyomirtó, de csak csöppenésmentes kijuttatással.
VA03	<p>A területen szóró, vadetető, szózó nem létesíthető.</p>

9. táblázat: A KE4 kezelési egységre vonatkozó önkéntesen vállalható előírás-javaslatok

Élőhelyrekonstrukciós és élőhelyfejlesztési javaslatok

Az idegenhonos inváziós fajok (bálványfa (*Ailanthus altissima*), fehér akác (*Robinia pseudoacacia*), zöldjuhar (*Acer negundo*), keskenylevelű ezüstfa (*Elaeagnus angustifolia*), nyugati ostorfa (*Celtis occidentalis*), kanadai aranyvessző (*Solidago canadensis*), selyemkóró (*Asclepias syriaca*)) megjelenése esetén azok eltávolítását szükséges elvégezni.

Kezelési javaslatok indoklása:

Az inváziós fajok (bálványfa (*Ailanthus altissima*), fehér akác (*Robinia pseudoacacia*), zöldjuhar (*Acer negundo*), keskenylevelű ezüstfa (*Elaeagnus angustifolia*), nyugati ostorfa (*Celtis occidentalis*), kanadai aranyvessző (*Solidago canadensis*), selyemkóró (*Asclepias syriaca*), parlagfű (*Ambrosia artemisiifolia*)) lehetőség szerinti minél teljesebb körű eltávolítása a jelölő élőhely (Enyves éger (*Alnus glutinosa*) és magas kőrös (*Fraxinus excelsior*) alkotta ligeterdők (*Alno-Padion*, *Alnion incanae*, *Salicion albae*) (91E0)*) és

fajkészletének megőrzése érdekében fontos cél. Az inváziós fajok terjedése a jelölő élőhely degradálását, megsemmisülését okozhatná. A jelölő élőhely kiterjedése az intézkedések által nem csökken. Az állományok kis kiterjedése és sérülékenysége miatt esetükben üzemtervezés alá vonás, illetve fakitermelés nem javasolt. A túltartott vadállomány taposásával, túrásával a jelölő élőhelyet károsíthatja, ezért szükséges a megfelelő szinten tartása. A vadat vonzó létesítmények lokálisan gyomosító hatásúak, ezért elhelyezésük nem javasolt.

5. *Kezelési egység kódja, neve:*

KE5: Telepített erdők

Kezelési egység meghatározása:

Ebbe a kezelési egységbe tartoznak a területen elszórtan, több kisebb foltban megtalálható telepített erdőfoltok és erdősávok. Ezen foltok többsége nem tájhonos és termőhelyhonos fafajokból áll (általában nemes nyár vagy akác). Több terület is üzemtervezett erdőrészletre esik, az érintett erdőrészletek a következők: Nagykőrös 204/A, Nagykőrös 205/B, Nagykőrös 209/J, Nagykőrös 209/K, Nagykőrös 209/NY, Nagykőrös 216/B, Nagykőrös 216/NY, Nagykőrös 240/C és Nagykőrös 251/A.

Kezelési egység megfeleltetése/Érintettség vizsgálata:

Érintett élőhelytípusok:

- ÁNÉR-kód: RA – Őshonos fajú facsoportok, fasorok, erdősávok
- RC – Őshonos fafajú keményfás jellegtelen erdők
- S1 – Akác ültetvények
- S2 – Nemesnyárasok
- S7 – Nem őshonos fajú facsoportok, erdősávok és fasorok
- Natura 2000 élőhelytípus: A kezelési egység nem érint jelölő élőhelyet.

Gazdálkodáshoz köthető általános javaslatok:

Ezeket a területeket az elsődleges cél az állományok őshonossá történő átalakítása és az inváziós fajok eltávolítása.

Erdőgazdálkodás:

- A sikertelenül fásított állományok további fásítása nem javasolt.
- A véghasználati területeken elszórtan legalább 10%-nyi hagyásfa-csoport megtartandó (terület-, vagy a törzsarányosan), a cserjeszint egyidejű megkímélésével.
- A ragadozómadarak (pl. egerészölyv (*Buteo buteo*), esetlegesen megjelenhet még pusztai ölyv (*Buteo rufinus*) és kerecsensólyom (*Falco cherrug*) is) fészket tartó fákat véghasználat során megtartani szükséges.
- A Gógány-ér mellett lévő állományokban fakitermelés csak november 1. és február 28. között végezhető, a környező élőhelyek sérülésének elkerülése érdekében.

Vadgazdálkodás:

- Vadgazdálkodási szempontból a legfontosabb elérendő cél a nagyvadállomány nagyságának visszaszorítása, természetvédelmi kárt nem okozó szintre csökkentése, valamint a tájidegen vadaknak a területről történő eltávolítása. Ez az őshonos állományok felújulása mellett a kezelési egység környezetében található gyeperes jelölő élőhelyek védelme érdekében is fontos (a vaddisznó (*Sus scrofa*) a túrással sokszor károsítja ezeket).

A kezelési egységben magaslesek elhelyezhetők, szórót, sózót csak a működési területével érintett nemzeti park igazgatósággal történt egyeztetés után javasolt

elhelyezni. Vadföldek kialakítása, vad kibocsátás és meglévő zárt téri vadtartás nem megengedett. Mesterségesen kialakított dagonyák létrehozását kerülni kell.

- A kezelési egységben található vizes élőhelyek környezetében kizárólag acélsörét használata javasolt, valamint fokozottan védett faj megjelenése esetén a vízivad- vadászat időbeli és térbeli korlátozása javasolt.

Vízgazdálkodás:

- Az élőhelyek ökológiai vízigényét biztosítani kell. Nem engedélyezhető a területre jutó csapadék mesterséges elvezetése, a vízellátást biztosító vízfolyás mederrendezése, ha az az élőhelyet károsíthatja.

Gazdálkodáshoz köthető, támogatási rendszerbe illeszthető kezelési előírás-javaslatok

a) Kötelezően betartandó előírások:

Natura 2000 kijelölés alatt álló erdők esetében a természet védelméről szóló 1996. évi LIII. törvény, illetve az erdőről, az erdő védelméről és az erdőgazdálkodásról szóló 2009. évi XXXVII. törvény rendelkezik a kötelezően betartandó előírásokról. Idegenhonos fafajú erdőterületek esetében az Európai Mezőgazdasági Vidékfejlesztési Alapból az erdőszerkezet átalakításához nyújtandó támogatások részletes feltételeiről szóló 139/2009. (X. 22.) FVM rendelet alapján normatív, területalapú, vissza nem térítendő támogatás igényelhető egyes fafajcserés szerkezet-átalakítási beavatkozások finanszírozására. A Natura 2000 területen található magántulajdonú erdőterületekre az Európai Mezőgazdasági Vidékfejlesztési Alapból a Natura 2000 erdőterületeken történő gazdálkodáshoz nyújtandó kompenzációs támogatás részletes szabályairól szóló 41/2012. (IV. 27.) VM rendelet érvényes. Irányadó a 812. sz. Ceglédi erdészeti tervezési körzet erdőterve (érvényes: 2007-2016.).

b) Önkéntesen vállalható előírás-javaslatok:

Kód	A telepített erdőterületekre vonatkozó erdőgazdálkodási előírás-javaslatok
E06	Idegenhonos fafajok telepítésének mellőzése.
E13	Állománynevelés során a nyiladékok és állományszélek felé legalább 5 m széles erdőszegély létrehozásának elősegítése vagy a meglévők fenntartása. Az elő- és véghasználatok során a tájidegen növények eltávolítása (az őshonos növényekre nézve kíméletes módszerekkel).
E17	Az emberek testi épségét, közlekedést és épületeket nem veszélyeztető (az erdei élőhelyek fenntartását kiemelten szolgáló) lábon álló holtfák meghagyása.
E20	Fokozottan védett jelölő madárfaj fészkének (madárfajtól függően meghatározott) körzetében fészkelési időszakban az erdőgazdálkodási tevékenység korlátozása.
E31	A nevelővágások során az intenzíven terjedő fafajok teljes mértékű eltávolításai.
E40	A fakitermelés és anyagmozgatás során az erdőrészlet területén a talaj védelme érdekében kerülendő a 20 cm-nél mélyebb közelítési, illetve vonszolási nyom kialakulása. A tő- és törzssérülés ne haladja meg az 5%-ot.
E47	Az erdő talajának megóvása érdekében a teljes talaj-előkészítés elhagyása.
E51	Felújítás táj- és termőhelyhonos fafajokkal, illetve faállomány típusal.
E57	Az erdőfelújításban, pótlásban, állománykiegészítésben kizárólag tájhonos fafaj alkalmazása.
E58	Az erdősítések során a természetes erdőtársulásnak megfelelő elegyfajok biztosítása.
E68	Totális gyomirtó szerek használata csak szelektív módon és csak intenzíven terjedő, inváziós lágú és fás szárú fajok ellen alkalmazható a működési terület szerinti nemzeti park igazgatósággal történt előzetes egyeztetést követően.
E69	A környező gyepterületek védelme érdekében az erdészeti tájidegen fafajok alkotta állományok terjeszkedésének megakadályozása.

E70	<p>Az intenzíven terjedő növényfajok elleni vegyszer használata a következő előírások mellett:</p> <ul style="list-style-type: none"> • Az ellenőrizhetőség biztosítása érdekében a vegyszerbe minden esetben színező anyag keverése. • Javasolt alkalmazási idő: lágyszárú: május-június, faszárú: augusztus-szeptember. • Alkalmazás – a faszárú fajok visszaszorítása érdekében – kéregre kenéssel, tuskóecseteléssel, fainjektálással, nem légi úton történő permetezéssel, ártéren – a gyalogakác kivételével – fainjektálással. • Az alkalmazható szerek lehetőleg környezetbarát, gyorsan felszívódó hatóanyagúak, szelektív kijuttatásra alkalmasak legyenek, melyek levélen vagy kambiumon keresztül felszívódnak és a növény sarjadásmentes irtását biztosítják. • Csak erdészeti felhasználásra is engedélyezett készítményeket lehet alkalmazni az engedélykiratban foglalt módon, az egyéb vonatkozó jogszabályi előírások betartásával, a kijuttatáshoz szükséges hatósági engedélyek birtokában. • Megfelelő vastagságú egyedek esetében injektálás, kéreghántás vagy levágás után a vágásfelület pontpermetezése, illetve kenése útján alkalmazható vegyszer. • Vékonyabb egyedek, illetve korábbi kezelés után kihajtó sarjak esetében alkalmazható levélen felszívódó gyomirtó, de csak csöppenésmentes kijuttatással.
VA01	Szóró, szózó vagy etetőhely a működési terület szerinti nemzeti park igazgatósággal egyeztetett helyszínen alakítható ki.
VA02	A terület egészén a vadlétszámot olyan szintre kell csökkenteni, hogy az a felújítások sikerességét kerítés hiányában se veszélyeztesse. Ameddig a vadállomány nagysága nem éri el azt a szintet, hogy kerítés nélkül is biztosítható legyen a felújítás sikeressége, addig a felújítás területét lehetőség szerint be kell keríteni.

10. táblázat: A KE5 kezelési egységre vonatkozó önkéntesen vállalható előírás-javaslatok

Élőhelyrekonstrukciós és élőhelyfejlesztési javaslatok

Amennyiben mutatkozik rá gazdálkodói szándék, az idegenhonos fafajú erdő-állományok őshonossá történő átalakítása természetvédelmi szempontból támogatandó, elsősorban a jelölő élőhelyekkel érintkező erdőrészekben.

Az idegenhonos inváziós fajok (bálványfa (*Ailanthus altissima*), fehér akác (*Robinia pseudoacacia*), zöldjuhar (*Acer negundo*), keskenylevelű ezüstfa (*Elaeagnus angustifolia*), nyugati ostorfa (*Celtis occidentalis*), kanadai aranyvessző (*Solidago canadensis*), selyemkóró (*Asclepias syriaca*), parlagfű (*Ambrosia artemisiifolia*)) megjelenése esetén azok eltávolítását szükséges elvégezni.

Kezelési javaslatok indoklása:

A kezelési javaslatok a tájidegen, inváziós fajok területről történő kiszorításával biztosíthatják az őshonos Natura jelölő állományok (Enyves éger (*Alnus glutinosa*) és magas kőris (*Fraxinus excelsior*) alkotta ligeterdők (*Alno-Padion*, *Alnion incanae*, *Salicion albae*) (91E0)*) regenerációját. Az elő- és véghasználatok kíméletes végzése a gyepszint megőrzése érdekében kiemelkedő fontosságú. Elsősorban a szomszédos, környező Natura 2000 jelölő élőhelyeket veszélyeztető idegenhonos állományok szerkezetátalakítása javasolt. A szerkezetátalakítás során javasolt a teljes talajelőkészítés és tuskózás mellőzése, a környező jelölő élőhelyeket (Kékperjés láprétek meszes, tözezes vagy agyagbemosódásos talajokon (*Molinion caeruleae*) (6410) és Folyóvölgyek *Cnidion dubii*hoz tartozó mocsárrétjei (6440) veszélyeztető gyomosodás elkerülése érdekében. Az intenzív használatok hosszabb távon a természeti állapot degradációjával járnának. A túltartott vadállomány taposásával, túráásával a jelölő élőhelyet károsíthatja, ezért szükséges a megfelelő szinten tartása. A vadat vonzó létesítmények lokálisan gyomosító hatásúak, ezért elhelyezésük csak a működési területével érintett nemzeti park igazgatósággal történt egyeztetés után javasolt.

6. *Kezelési egység kódja, neve:*

KE6: Szántók

Kezelési egység meghatározása:

Ide tartoznak a területen elszórtan, kisebb-nagyobb foltokban megtalálható szántóterületek és parlagok

Kezelési egység megfeleltetése/Érintettség vizsgálata:

Érintett élőhelytípusok:

- ÁNÉR-kód: T1 – Egyéves, intenzív szántóföldi kultúrák
T2 – Évelő, intenzív szántóföldi kultúrák
T10 – Fiatal parlag és ugar
- Natura 2000 élőhelytípus: A kezelési egység nem érint jelölő élőhelyet.

Gazdálkodáshoz köthető általános javaslatok:

Ezek a területeken a távlati cél a visszagyepesítés. Mivel főként egykori homoki gyepterületekről van szó, a spontán felújulás nagyon nehezen megy, így a gyeptelepítés javasolt. Amennyiben nem kivitelezhető a visszagyepesítés, a kisparcellás művelés javasolt, diverz fajösszetétellel. Ha ez sem megoldható, akkor célszerű az egyéves kultúrák helyett évelőket vetni. Egyéves kultúra esetén a gabonaféléket javasolt előnyben részesíteni. Amennyiben gyepek állnak helyre, azok későbbi legeltetése javasolt.

- A területet rendszeresen látogató, fokozottan védett ragadozó madárfajok (pusztai ölyv (*Buteo rufinus*), hamvas rétihéja (*Circus pygargus*), kerecsensólyom (*Falco cherrug*)) védelme érdekében rágcsálóirtó szerek alkalmazása nem javasolt.

Vadgazdálkodás:

- Vadgazdálkodási szempontból a legfontosabb elérendő cél a nagyvadállomány nagyságának visszaszorítása, természetvédelmi kárt nem okozó szintre csökkentése, valamint a tájidegen vadaknak a területről történő eltávolítása. Ez az őshonos állományok felújulása mellett a kezelési egység környezetében található gyepes jelölő élőhelyek védelme érdekében is fontos (a vaddisznó (*Sus scrofa*) a túrással sokszor károsítja ezeket).

A kezelési egységben magaslesek elhelyezhetők, szórót, szóót a működési területével érintett nemzeti park igazgatósággal történt egyeztetés után javasolt elhelyezni. Vadföldek kialakítása, vad kibocsátás és meglévő zárt téri vadtartás nem megengedett. Mesterségesen kialakított dagonyák létrehozását kerülni kell.

*Gazdálkodáshoz köthető, támogatási rendszerbe illeszthető kezelési előírás-javaslatok*a) Kötelezően betartandó előírások:

Az európai közösségi jelentőségű természetvédelmi rendeltetésű területekről szóló 275/2004. (X. 8.) Kormányrendelet előírásai kötelezőek. A Natura 2000 területekre vonatkozó gazdálkodási jellegű kötelező előírások és korlátozások a fenntartási terv elfogadásának időpontjában a kezelési egység szántóföldi élőhelytípusaira nincsenek. Az esetleges élőhelyrekonstrukció keretében helyreállítható gyepek esetén kötelezően betartandó előírásként a Natura 2000 gyepterületek fenntartásának földhasználati szabályairól szóló 269/2007. (X. 18) Kormányrendelet előírásait kell betartani. A szántóterületeken egységesen alkalmazandók a termőföld védelméről szóló 2007. évi CXXIX. törvény rendelkezései.

b) Önkéntesen vállalható előírás-javaslatok:

Kód	A kezelési egységre vonatkozó előírás-javaslatok
SZ01	Napnyugtatótól napkeltéig gépi munkavégzés tilos.
SZ02	Évelő szálas pillangós takarmánynövények teljes területének kijelölt legalább 50%-án az első növedék június 30. után vágható le, a teljes terület másik legfeljebb 50%-án az első növedék április 25-ig vágható le.
SZ03	A betakarítást követően tarlóhántás, illetve tarlóápolás kötelező.
SZ04	Pillangósok esetén természetkímélő kaszálás, vadriasztó lánc használata kötelező.
SZ05	Évelő szálas pillangós takarmánynövények betakarítása esetén minden kaszáláskor táblánként legalább 5%, de legfeljebb 10% kaszálatlan területet kell hagyni.
SZ07	Fokozottan védett, földön fészkelő madárfaj fészkek, fiókáinak megtalálása esetén a betakarítást, illetve kaszálást azonnal abba kell hagyni, és haladéktalanul értesíteni kell a működési terület szerinti nemzeti park igazgatóságot. A gazdálkodó értesítésétől számított 3 munkanapon belül az igazgatóság köteles a gazdálkodót a kaszálásra, illetve betakarításra vonatkozó feltételekről tájékoztatni. Amennyiben a megadott határidőn belül nem érkezik válasz, akkor a megkezdett munkavégzés a többi előírás figyelembevételével folytatható.
SZ09	A növénytermesztéssel kapcsolatos technológiai munkálatok során bármilyen depóniát csak szántókon lehet létrehozni, és ott legfeljebb 2 hónapig lehet tárolni.
SZ10	Trágya, műtrágya: természetes vizektől mért 200 m-en belül trágya, műtrágya nem deponálható.
SZ11	Szalma, széna: szalma-, széna depóniát és bálát (különösen a felszíni vizektől mért 200 m távolságon belül és ártéren) a területről 30 napon belül le kell hordani.
SZ14	A parcella szélein legalább 3 m széles növényvédőszer mentes táblaszegélyt kell hagyni, ahol szükség esetén mechanikai gyomirtást kell végezni.
SZ17	Természközeli állapotú erdőtervi jellel ellátott láperdő és keményfás ligeterdő, illetve vizes élőhely szélétől számított 50 m-es sávban szántóföldi növénytermesztés során kemikáliák és bioregulátorok nem alkalmazhatók.
SZ18	A táblán egy gazdálkodási évben csak egyszeri alkalommal szabad gyomirtó szert használni.
SZ19	Kizárólag környezetkímélő besorolású növényvédő szerek alkalmazása engedélyezett.
SZ20	Kártevők elleni védekezés kizárólag szelektív szerekkel lehetséges.
SZ21	Légi kivitelezésű növényvédelem és tápanyag-utánpótlás tilos.
SZ23	Rovarölő szerek nem alkalmazhatók, kivéve a repce, a mustár, illetve az olajretek rovarirtását.
SZ24	Totális gyomirtó szerek használata nem engedélyezhető a területen.
SZ35	Tápanyag-utánpótlás során a műtrágyával kijuttatott nitrogén hatóanyag mennyisége nem haladhatja meg a 90 kg/ha/év mértéket.
SZ43	Fás szárú és lágyszárú energetikai ültetvény telepítése tilos.
SZ44	Fóliasátras és üvegházhasználat tilos.
SZ46	Melioráció tilos.
SZ48	Drénezés tilos.
SZ49	Az időszakos- és állandó vízállások körül 3 méteres szegélyben talajművelés nem végezhető.
SZ51	Szántó vizes élőhellyé alakítása spontán gyeperedéssel.
SZ52	Szántó füves élőhellyé alakítása gyeptelepítéssel.
SZ55	Szántó füves élőhellyé alakítása, lucerna kultúrát követő spontán gyeperedéssel.
SZ60	Magvetéshez kizárólag a közeli természetes gyepről származó magkeveréket, illetve kaszálékot szabad felhasználni.
SZ61	Magvetést nyár végén vagy ősszel kell elvégezni.

SZ62	Telepítés előtt, valamint a program teljes ideje alatt műtrágya és bármilyen szerves trágya kijuttatása tilos.
SZ63	Tájiidegen fűmagkeverékkel történő vetés tilos.
SZ64	A telepítést követő évtől legalább évi egyszeri kaszálás, illetve kíméletes, pásztoroló legeltetés szükséges.
SZ67	Természetbarát gyepesítés, termőhelytől függően üde rét vagy száraz gyep kialakulásának elősegítése. Tájiidegen magkeverék használata tilos, csak a termőhelyre jellemző őshonos fajok vehetők.
SZ74	Őshonos fajokból álló fasorok, facsoportok, szoliter fák, cserjefoltok telepítése.
VA01	Szóró, szózó vagy etetőhely a működési terület szerinti nemzeti park igazgatósággal egyeztetett helyszínen alakítható ki.
VA02	A terület egészén a vadlétszámot olyan szintre kell csökkenteni, hogy az a felújítások sikerességét kerítés hiányában se veszélyeztesse. Ameddig a vadállomány nagysága nem éri el azt a szintet, hogy kerítés nélkül is biztosítható legyen a felújítás sikeressége, addig a felújítás területét lehetőség szerint be kell keríteni. <i>Megjegyzés: Az SZ74-es előírás-javaslat alkalmazása esetén,</i>

11. táblázat: A KE6 kezelési egységre vonatkozó önkéntesen vállalható előírás-javaslatok

Élőhelyrekonstrukciós és élőhelyfejlesztési javaslatok

Amennyiben mutatkozik rá gazdálkodói szándék, a szántóterületek visszagyepesítése természetvédelmi szempontból támogatandó.

- Visszagyepesítéskor javasolt a szénaráhordás módszerét alkalmazni: a környéken, termésérés előtt pár nappal gyűjtött szénát a gyepesítendő területre rá kell hordani. A megérő és kipergő magvak csírázni tudnak, a területen maradó széna pedig árnyékoló hatása révén véd a gyomosodástól.
- Mezővédő erdősávok telepítése javasolt.

Az idegenhonos inváziós fajok (bálványfa (*Ailanthus altissima*), fehér akác (*Robinia pseudoacacia*), zöldjuhar (*Acer negundo*), keskenylevelű ezüstfa (*Elaeagnus angustifolia*), nyugati ostorfa (*Celtis occidentalis*), kanadai aranyvessző (*Solidago canadensis*), selyemkóró (*Asclepias syriaca*), parlagfű (*Ambrosia artemisiifolia*)) megjelenése esetén azok eltávolítását szükséges elvégezni.

A kezelési egység egy részterülete található a Nagykörös és Törtel közötti műút mentén. Bár intenzíven használt élőhelyről van szó, közvetlen környezetében vízhez kötődő jelölő élőhelytípus is található (Kékperjés láprétek meszes, tőzeges vagy agyagbemosódásos talajokon (*Molinion caeruleae*) (6410)) és a kétéltű-, illetve hullófajok a kezelési egység területén átvágva, a műúton keresztül vonulnak. Ennek megfelelően jellemző a gázolás, ezért békaátjárók építése javasolt, amelynek kivitelezési munkálatai ezt a kezelési egységet is érinthetik.

Kezelési javaslatok indoklása:

A különböző vegyszerhasználati korlátozás-javaslatok a környező jelölő gyeppek (Pannon homoki gyeppek (6260)*, Kékperjés láprétek meszes, tőzeges vagy agyagbemosódásos talajokon (*Molinion caeruleae*) (6410) és Folyóvölgyek *Cnidion dubii*hoz tartozó mocsárrétjei (6440)) védelmében fontosak, ugyanis a bemosódó műtrágyák, illetve vegyszerek károsítják a gyeppeket, gyomosodás indul meg, illetve ezáltal könnyebben megtelepednek az inváziós növényfajok. Az előírás-javaslatok másik csoportja rekonstrukciós jellegű: ott, ahol nem kiemelkedően gazdaságos a mezőgazdasági termelés, a gyepterület növelése érdekében és idővel, hosszú távon a jelölő élőhelyek kiterjedésének növekedése érdekében javasoljuk ezen szántók visszagyepesítését. Hosszú távon a kJT-n található szántóterületek visszagyepesítése az egykor ott feltehetően megtalálható jelölő élőhelyek újbóli megjelenését segíti elő. A túltartott vadállomány taposásával, túsásával a környező jelölő élőhelyeket károsíthatja, ezért szükséges a megfelelő szinten tartása. A

vadat vonzó létesítmények lokálisan gyomosító hatásúak, ezért elhelyezésük a működési területével érintett nemzeti park igazgatósággal egyeztetett helyen javasolt.

7. *Kezelési egység kódja, neve:*

KE7: Pufferterület

Kezelési egység meghatározása:

Ebbe a kategóriába azon területek tartoznak, amelyek a többi kezelési egységbe nem lettek besorolva.

Kezelési egység megfeleltetése/Érintettség vizsgálata:

Érintett élőhelytípusok:

- ÁNÉR-kód: U7 – Homok-, agyag-, tőzeg- és kavicsbányák, digo- és kubikgödrök, mesterséges löszfalak
U10 – Tanyák, családi gazdaságok
- Natura 2000 élőhelytípus: A kezelési egység nem érint jelölő élőhelyet.

Gazdálkodáshoz köthető általános javaslatok:

A területegységeken csak olyan funkciók és létesítmények elhelyezését javasoljuk, amelyek a szomszédos élőhelyek és az azokon található értékes fajok fennmaradását nem veszélyeztetik.

Vadgazdálkodási szempontból a legfontosabb elérendő cél a nagyvadállomány nagyságának visszaszorítása, természetvédelmi kárt nem okozó szintre csökkentése, valamint a tájidegen vadaknak a területről történő eltávolítása. Ez különösen a kezelési egység környezetében található gyepek jelölő élőhelyek védelme érdekében fontos (az szántóterületeken táplálkozó, valamint onnan a környező gyepekre is táplálkozni járó vaddisznó (*Sus scrofa*) a túrással sokszor károsítja ezeket).

A területen magaslesek elhelyezhetők, szórót, szózt a kezelési egység területén a működési területével érintett nemzeti park igazgatósággal történt egyeztetés után javasolt elhelyezni. Vadföldeket nem javasolt kialakítani. Vad kibocsátás és meglévő zárt téri vadtartás nem megengedett.

Gazdálkodáshoz köthető, támogatási rendszerbe illeszthető kezelési előírás-javaslatok

a) Kötelezően betartandó előírások:

Az európai közösségi jelentőségű természetvédelmi rendeltetésű területekről szóló 275/2004. (X. 8.) Kormányrendeleten kívül a kezelési egységre nem vonatkozik egyéb kötelezően betartandó előírás.

b) Önkéntesen vállalható előírás-javaslatok:

Kód	A kezelési egységre vonatkozó előírás-javaslatok
E69	A környező gyepterületek védelme érdekében az erdészeti tájidegen fafajok alkotta állományok terjeszkedésének megakadályozása.
E70	Az intenzíven terjedő növényfajok elleni vegyszer használata a következő előírások mellett: <ul style="list-style-type: none"> • Az ellenőrizhetőség biztosítása érdekében a vegyszerbe minden esetben színező anyag keverése. • Javasolt alkalmazási idő: lágyszárú: május-június, faszárú: augusztus-szeptember.

	<ul style="list-style-type: none"> • Alkalmazás – a fás szárú fajok visszaszorítása érdekében – kéregre kenéssel, tuskóecseteléssel, fainjektálással, nem légi úton történő permetezéssel, ártéren – a gyalogakác kivételével – fainjektálással. • Az alkalmazható szerek lehetőleg környezetbarát, gyorsan felszívódó hatóanyagúak, szelektív kijuttatásra alkalmasak legyenek, melyek levélen vagy kambiumon keresztül felszívódnak és a növény sarjadásmentes irtását biztosítják. • Csak erdészeti felhasználásra is engedélyezett készítményeket lehet alkalmazni az engedélyokiratban foglalt módon, az egyéb vonatkozó jogszabályi előírások betartásával, a kijuttatáshoz szükséges hatósági engedélyek birtokában. • Megfelelő vastagságú egyedek esetében injektálás, kéreghántás vagy levágás után a vágásfelület pontpermetezése, illetve kenése útján alkalmazható vegyszer. • Vékonyabb egyedek, illetve korábbi kezelés után kihajtó sarjak esetében alkalmazható levélen felszívódó gyomirtó, de csak csöppenésmentes kijuttatással.
VA01	Szóró, szózó vagy etetőhely a működési terület szerinti nemzeti park igazgatósággal egyeztetett helyszínen alakítható ki.

12. táblázat: A KE7 kezelési egységre vonatkozó önkéntesen vállalható előírás-javaslatok

Élőhelyrekonstrukciós és élőhelyfejlesztési javaslatok

Az idegenhonos inváziós fajok (bálványfa (*Ailanthus altissima*), fehér akác (*Robinia pseudoacacia*), zöldjuhar (*Acer negundo*), keskenylevelű ezüstfa (*Elaeagnus angustifolia*), nyugati ostorfa (*Celtis occidentalis*), kanadai aranyvessző (*Solidago canadensis*), selyemkóró (*Asclepias syriaca*), parlagfű (*Ambrosia artemisiifolia*)) megjelenése esetén azok eltávolítását szükséges elvégezni.

Kezelési javaslatok indoklása:

Az inváziós fafajok eltávolítása segít megőrizni a szomszédos Natura 2000 jelölő élőhelyeket (Pannon homoki gyepek (6260)*, Kékperjés láprétek meszes, tözezes vagy agyagbemosódásos talajokon (*Molinion caeruleae*) (6410), Folyóvölgyek *Cnidion dubii*hoz tartozó mocsárrétjei (6440), Enyves éger (*Alnus glutinosa*) és magas kőris (*Fraxinus excelsior*) alkotta ligeterdők (*Alno-Padion*, *Alnion incanae*, *Salicion albae*) (91E0*)). A túltartott vadállomány taposásával, túrásával a környező jelölő élőhelyeket károsíthatja, ezért szükséges a megfelelő szinten tartása. A vadat vonzó létesítmények lokálisan gyomosító hatásúak, ezért elhelyezésük a működési területével érintett nemzeti park igazgatósággal egyeztetett helyen javasolt.

A gazdálkodáshoz köthető kezelési javaslatokat a kezelési egységek és a gazdálkodási módok szerint csoportosítva az alábbi táblázat mutatja be.

	gyep	erdő	szántó	vizes élőhely	vadgazdálkodás
KE1: Művelésre nem javasolt területek	GY21, GY30			V55	VA03
KE2: Nedves gyepek	GY01, GY02, GY14, GY15, GY17, GY22, GY27, GY30, GY31 GY33, GY34, GY39, GY44, GY46, GY51, GY53, GY57, GY61,				VA03

	GY64, GY67, GY71, GY78, GY80, GY92, GY94, GY99, GY101, GY103, GY106, GY111, GY116, GY117				
KE3: Száraz és félszáraz gyepek	GY01, GY02, GY14, GY15, GY17, GY22, GY24, GY27, GY30, GY33, GY34, GY42, GY52, GY54, GY57, GY61, GY64, GY67, GY68, GY69, GY70, GY73, GY80, GY92, GY94, GY99, GY101, GY103, GY111, GY116, GY117				VA03
KE4: Őshonos fafajú, nedves erdők		E70			VA03
KE5: Telepített erdők		E06, E13, E17, E20, E31, E40, E47, E51, E57, E58, E68, E69, E70			VA01, VA02
KE6: Szántók			SZ01, SZ02, SZ03, SZ04, SZ05, SZ07, SZ09, SZ10, SZ11, SZ14, SZ17, SZ18, SZ19, SZ20, SZ21, SZ23, SZ24, SZ35, SZ43, SZ44, SZ46, SZ48, SZ49, SZ51, SZ52, SSZ55, SZ60, SZ61, SZ62, SZZ63, SZ4, SZ67, SZ74, +		VA01, VA02
KE7: Pufferterület		E69, E70			VA01

13. táblázat: Kezelési egységek összefoglaló táblázata

3.2.2. Élőhelyrekonstrukció és élőhelyfejlesztés

- A megfelelő vízvisszatartó műtárgyak elhelyezése, a meglévők üzemeltetése és karbantartása, valamint az egykor csatornaszerűen átalakított medrek újbóli meandereztetése kulcsfontosságú a terület vízellátottsága szempontjából. Erre vonatkozó javaslatot a KE1: Művelésre nem javasolt területek kezelési egység előírás-javaslatai tartalmazzák.
- A területről minden kezelési egységről az inváziós fajok eltávolítása javasolt. Erre vonatkozó javaslatokat a KE1: Művelésre nem javasolt területek, KE2: Nedves gyepek, KE3: Száraz és félszáraz gyepek, KE4: Őshonos fafajú, nedves erdők, KE5: Telepített erdők, KE6: Szántók, valamint KE7: Pufferterület előírás-javaslatai tartalmazzák.
- A legeltetés újraindítása a gyepek fajkészletének fenntartása miatt fontos. Érintett kezelési egységek: KE2: Nedves gyepek és KE3: Száraz és félszáraz gyepek
- A kJT-n található szántóterületek visszagyepesítése hosszútávú cél, azonban gazdálkodói szándék és hozzárendelt támogatás nélkül nem megvalósítható. A szántóterületek visszagyepesítése a jelölő gyepes élőhelyek arányát növelheti. Szántók visszagyepesítésére vonatkozó előírás-javaslatokat a KE6: Szántók kezelési egységhez rendelt előírás-javaslatok tartalmazzák.
- Az idegenhonos erdőállományok, facsoportok őshonosra történő lecserélése a jelölő élőhelyek veszélyeztetését csökkenti. Erre vonatkozó javaslatokat a KE5: Telepített erdők kezelési egység előírás-javaslatai tartalmazzák.
- A Nagykörös és Törtel közötti műút mentén békaátjárók létesítése javasolt. Erre vonatkozó javaslatokat a KE3: Száraz és félszáraz gyepek és KE6: Szántók kezelési egységhez rendelt előírás-javaslatok tartalmazzák.

3.2.3. Fajvédelmi intézkedések

A területen előforduló jelölő fajokkal, valamint a további védett fajokkal kapcsolatosan a fajvédelmi intézkedések élőhely kezelési jellegűek, így beépültek a kezelési egységekre megfogalmazott javaslatok közé. Ennél fogva a kezelési egységekre vonatkozó előírás-javaslatok révén az itt előforduló védett fajok fennmaradása biztosított.

Nagy tűzlepke (*Lycaena dispar*)

A fajt érintő legfontosabb veszélyeztető tényező a nedves élőhelyeken történő antropogén beavatkozás, amely a terület vízháztartási viszonyainak megváltozásával jár. Ilyenek: a lecsapolás, elárasztás. A gyepterületek beszántása, illetve az inváziós növények terjedése, elsősorban a magas aranyvessző (*Solidago gigantea*) inváziója ugyancsak komoly veszélyeztető tényező. Azonban a faj expanziós képessége (egy-egy nőstény olyan nagy területet jár be, hogy gyakorlatilag mindig talál olyan élőhelyet, mely megfelelő a túlélésre) segíti fennmaradását. További fontos veszélyeztető tényező a rossz időben végzett kaszálás és a túllegeltetés is.

A vízháztartási viszonyok drasztikus megváltoztatása visszafordíthatatlan folyamatokat indíthat meg, kiszáradással olyan szukcessziós folyamatok erősödhetnek fel (pl. cserjésedés), mely a populációk eltűnéséhez vezethet. Összességében elmondható, hogy a nagy tűzlepke (*Lycaena dispar*) egy mérsékelt higrofil (inkább mezofil) állat, amely oligofág és a limitáló tényezője valószínűleg a tápnövény rendelkezésre állása.

A nagy tűzlepke védelme érdekében szükséges a gyepterületek élőhelykímélő kezelése, különös tekintettel az üde és mérsékelt nedves gyepekre, sík- és hegyvidéki kaszálórétekre. A nagy tűzlepke élőhelyeit javasolt kaszálással, vagy extenzív legeltetéssel hasznosítani, az üde, nagyobb produktumú kaszálóréteken évi kétszeri, míg a soványabb, gyengébb minőségű gyepeken egyszeri kaszálással. A kétszer kaszált területeken az első kaszálást lehetőleg május

31-e előtt, de legkésőbb június 15-ig végezzék el, míg a második kaszálást augusztus második felére vagy szeptemberre időzítsék. A kaszálások során a nagy tűzlepke tápnövényeinek védelme és az imágók nektárforrásának biztosítása érdekében mindenképpen szükséges kaszátlan sávok (ún. búvósávok) vagy foltok meghagyása, amelyek az egyes kaszált parcellák területének minimum 5% de maximum 15%-át fedjék le. A kaszátlan sávok szélessége a szegélyhatás csökkentése érdekében mindig haladja meg a két métert, kaszátlan foltok fennhagyása esetén pedig területenként legalább két foltot célszerű fennhagyni. A gyomosodás elkerülése érdekében a kaszátlan sávokat-foltokat évente más területen kell kijelölni. A búvósávokat, kaszátlan foltokat az évente egyszer kaszált gyepeken is meg kell hagyni, ugyanis a júniusban vagy júliusban történő kaszálás a nagy tűzlepkét korai fejlődési szakaszban (hernyó, báb) éri, amikor a populáció sokkal sérülékenyebb. Legeltetés esetén javasolt az extenzív gyepgazdálkodásra előírt hektáronkénti 0,3-0,5 számosállat, és a mozaikos, adagoló legeltetés, különös figyelemmel a túllegeltetés és taposáskár elkerülésére. A nagy tűzlepke rendszeresen tenyészik ökotonokban, beleértve a természetes és mesterséges vízfolyásokat, erdőszegélyeket illetve vonalas létesítményeket (utak, vasutak rézsűje, villanypászta stb.) követő gyepekben, magaskórós szegélytársulásokban is, ezért célszerű ezeket az élőhelyeket is (a lehetőségeknek megfelelően) kaszálással vagy legeltetéssel hasznosítani, a fenti javaslatok figyelembe vételével.

A nagy tűzlepke (*Lycaena dispar*) potenciális élőhelyeinek egy jelentős részét (ártéri legelők, felhagyott kaszálók) a behurcolt óriás aranyvessző (*Solidago gigantea*) inváziója veszélyezteti. Az óriás aranyvessző állományait azonban a fent ismertetett kezelések erősen visszaszorítják, elősegítve a gyepek regenerálódását, ezért a nagy tűzlepke populációinak védelme érdekében ezeket a felhagyott gyepeket újra kezelés alá kell vonni.”

A nagy tűzlepke védelme érdekében javasolt élőhelykezelés, elsősorban a kaszálások időzítése figyelembe veszi az esetenként hasonló élőhelyeken előforduló, nedves gyepekben tenyésző vérfű-hangyaboglárka (*Maculinea teleius*) fejlődési sajátosságait is, ezért együttes előfordulásuk esetén a kezelési javaslatok betartása a hangyaboglárka faj populációinak fennmaradását is segíti.

Vérfű-hangyaboglárka (*Maculinea teleius*)

A területhasználat megváltozása, intenzívebb művelés vagy felhagyás komoly veszélyeket rejt magában. Legfőképpen az élőhelyek vízháztartásának változatlanlansága döntő fontosságú a populációk megőrzése szempontjából. A gyepek kiszáradása a vegetáció botanikai összetételének megváltozásához vezethet, gyomosodás, becserjésedés ill. nádasodás léphet fel, mely a vérfű állományokat csökkenését, végső soron eltűnését eredményezheti. A nem megfelelő időpontban és módszerekkel végzett művelés, kaszálás is komoly veszélyt jelenthet. A későn végzett első kaszálás (június közepe után), vagy a korán végzett tisztítókaszálás (szeptember vége előtt) komoly károkat tud okozni. Az intenzív módszerekkel, nagy tömegű gépekkel, különösen eső után nedves talajon végzett kaszálás vagy legeltetés (talajtömörödés, hangyafészkek sérülése, egyéb taposási károk) szintén rendkívül kedvezőtlen hatással lehet a fajra.

A lepkék megőrzése érdekében a helyes területhasználat a mozaikos kaszálás vagy az alacsony intenzitású legeltetés (szarvasmarha vagy ló). A minél mozaikosabb vegetáció a hangyagazdák szempontjából is a legkedvezőbb. A nagy tömegű, talajszerkezetet betömörítő gépek használata kerülendő, az extenzívebb kisméretű kézi módszerek az ideálisak. Mindenképpen fontos olyan gyepfoltokat megőrizni, ahol a vérfű kifejlődhet, a lepkék lerakhatják petéiket. A búvósávokat minél szélesebbre érdemes meghagyni, mivel a hosszú, de túl vékony (2-3m széles) búvósáv – bár területarány szempontjából megfelelőnek tűnhet – mikroklimatikusan mégsem tud búvóhelyet biztosítani, a sáv kiszárad, a növényzet szegély

jelleggel megváltozik és a lepkék nem rakják le petéiket. A mélyebben fekvő, vízállásos vagy mocsaras részeket ritkán vagy egyáltalán nem kell kaszálni, az eutrofizáció megelőzése érdekében céljából. A kaszálások időzítése elsődleges jelentőségű. A legmegfelelőbb időpontok kiválasztása a több éves monitoring vizsgálatok eredményeinek függvényében lokálisan meghatározandó. A dunántúli nedvesebb területeken a homogén, július közepére már erőteljesen virágzásba fordult vérfűállományok az optimálisak, ahol a tápnövény nagy mennyiségben jelen van. Alföldi élőhelyeken a kaszáláson kívül az extenzív szarvasmarhalegeltetés is kedvező megoldás lehet. Metapopulációs szempontból táji szinten az élőhely foltok elhelyezkedése ideális esetben a faj diszperziós képességeit meg nem haladó, 5km-es távolságon belüli mozaikos elhelyezkedésűek, köztük maximum 500 méterenkénti egyéb biotópok (szegélyek, egyéb gyepek) biztosítják az átjárást és menedéket.

Kétéltű- és hullófajok

Veszélyként említhető meg, hogy a Gógány-eret körülvevő mezőgazdasági parcellákat a járművek a Natura 2000-es területen keresztül közelítik meg, folyamatos gázolások veszélyt jelentve az utakra tévedő egyedek számára.

A legjobb karbantartási mód a rendszeres kaszálás és/vagy a kis létszámú szarvasmarhával vagy juhval való legeltetés. A Natura 2000 terület nagy része mezőgazdasági területeket foglal magába. Ez több szempontból is hátrányos: feldarabolja a természetvédelmi területet, a mezőgazdasági gépek rengeteg állat pusztulását okozzák, valamint a zöldfolyosók hiányában hosszútávon a génállomány beszűküléséhez vezethet. Javasolt a zöldfolyosók, mezsgyék nagyságának növelése, ez a jövőben egy alternatív megoldásként szolgálhat, és némiképp mérsékelheti a feldarabolódás okozta problémákat.

Fokozottan védett madár (haris */Crex crex/*, nagy goda */Limosa limosa/*, piroslábú cankó */Tringa totanus/*, esetleg ugartyúk */Burhinus oedicnemus/*, hamvas rétihéja */Circus pygargus/*) fészékének megtalálása esetén a terület kaszálásból történő kihagyása, az illetékes nemzeti park igazgatóság értesítése, illetve ahol a természetvédelmi őr előre jelzi a faj jelenlétét, ott a védelmi sáv kihagyásában történő együttműködés szükséges.

A szalakóta (*Coracias garrulus*) költőállomány védelme érdekében az idős őshonos fűz és szürke nyárfák kímélendők.

3.2.4. Kutatás, monitorozás

A természetvédelmi szempontú rendszeres felmérések a Nemzeti Biodiverzitás-monitorozó Rendszer (NBmR) sztenderd protokolljai alapján készülnek. A felmérések egyrészt a védett és veszélyeztetett fajok egyes populációinak változását követik nyomon, másrészt veszélyeztetett és vagy természetközeli társulások megfigyelésére irányulnak.

Gógány- és Körös-ér mente területén rendszeresen felmérésre kerülnek az NBmR keretein belül az alább felsorolt védett és fokozottan védett növényfajok. A felméréseket minden esetben az NBmR „Védett edényes növényfajok monitorozása” (Bata et al., 2011) protokollban lefektetett módszerek alapján végzik a szakemberek. Az egyes fajok után felsoroljuk az NBmR szerinti mintavételi módszert és a Natura 2000 területen belül elhelyezkedő mintavételi helyeket (település, dűlő megjelöléssel.)

Faj	Felmért terület neve	Felmérés módszere
Kisfészkü aszat (<i>Cirsium brachycephalum</i>)	Nagykörös, Körös-ér menti területeken több foltban	"E/(C2)"

14. táblázat: A Gógány- és Körös-ér mente területen az NBmR keretein belül rendszeresen felmért fajok és a felmérés módszerei

Egyéb, a Gógány- és Körös-ér mente területén végzett felmérésekből előkerült, a fenntartási terv szempontjából fontos, az Élőhelyvédelmi Irányelv függelékében felsorolt fajokat az alábbiakban röviden ismertetjük.

Skarlátbogár (*Cucujus cinnaberinus*): a területen előfordulása, az edősebb foltokban, út menti fasorokban várható. Az imágók felmérésére legalkalmasabb a késő őszi, téli időszak, amikor az imágók a fák kérge alatt tanyáznak. Lárvoját egész évben meg lehet találni a fák elváló kérge alatt.

Nagy tűzlepke (*Lycaena dispar*): a lepke a vizes élőhelyeken gyakorinak mondható. A jelenlét megállapítására elegendő az imágók regisztrálása. A területen előforduló populáció nagyságának megállapítása történhet sáv menti mintavétellel, illetve egyedi fogás-jelölés-visszafogásos vizsgálattal.

Vérfű-hangyaboglárka (*Maculinea teleius*): a lepke a vizes élőhelyek vérfüves állományaiban gyakori. A jelenlét megállapítására elegendő az imágók regisztrálása. A területen előforduló populáció nagyságának megállapítása történhet sáv menti mintavétellel, illetve egyedi fogás-jelölés-visszafogásos vizsgálattal.

Az Élőhelyvédelmi Irányelv II. függelékében felsorolt kételtűek és hullók közül a területen a vöröshasú unka (*Bombina bombina*) és a mocsári teknős (*Emys orbicularis*) fordul elő. Az állományviszonyok pontosabb tisztázása, a két faj területen belüli populációnagysága azonban csak célzott kutatással felderíthető. Javasoljuk az Élőhelyvédelmi Irányelv IV. függelékében felsorolt, a területen feltehetőleg előforduló, kételtű és hullófajokkal együtt ez előbbi két faj célzott kutatását és a feltárt fajok populációinak felmérését pl. zöld levelibéka (*Hyla arborea*), barna ásóbéka (*Pelobates fuscus*). A jelenlét megállapítására elegendő az egyes fajok regisztrálása, a fajok monitorozása transzekt mentén történő számlálással, hang alapján történő állomány nagyság becsléssel, ill. a mocsári teknős esetén varsázással történhet. A varszás az állatok egyedi jelölésével kombinálva alkalmas lehet statisztikailag értékelhető populációnagyság becslésére is. A mocsári teknős esetében a tojásrakóhelyek felmérése szintén fontos feladat lenne.

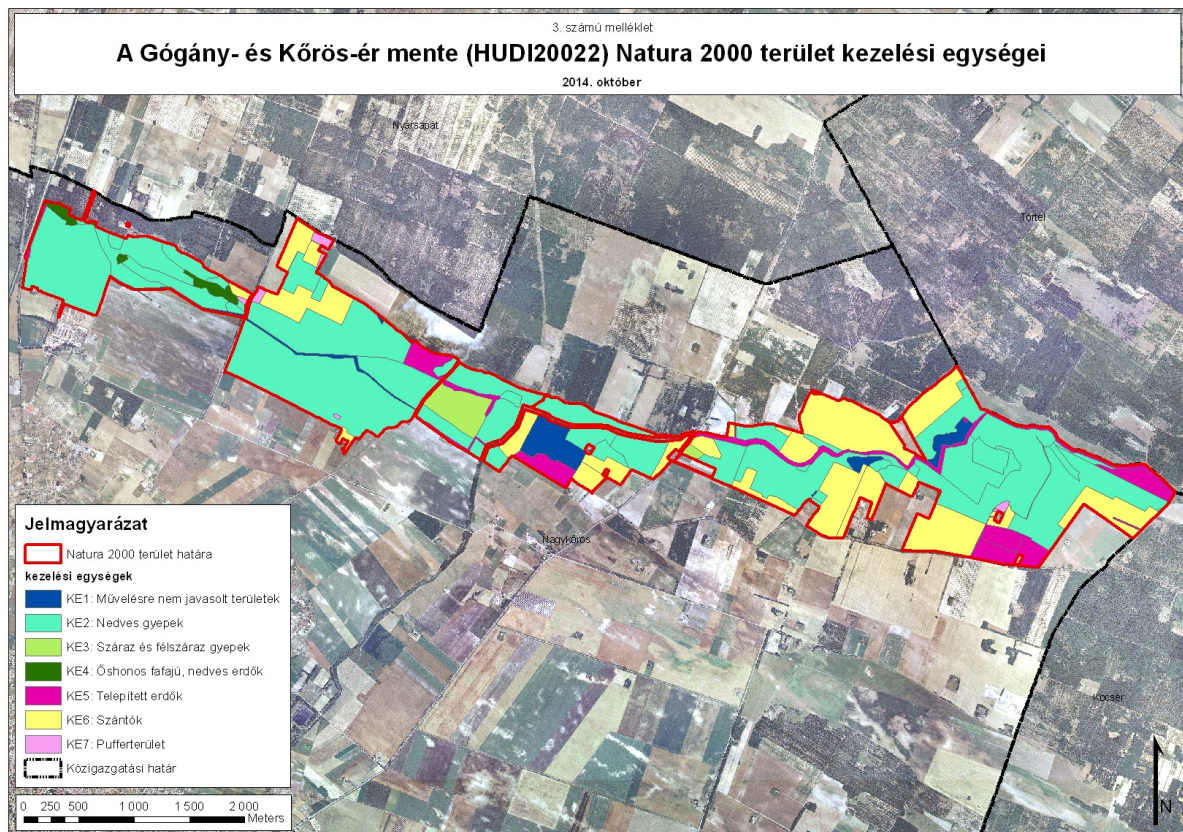
Az Élőhelyvédelmi Irányelv II. függelékében felsorolt halfajok közül az alábbiak fordulnak elő a területen: vágó csík (*Cobitis taenia*), szivárványos ökle (*Rhodeus sericeus amarus*). A halfauna felmérésére elektromos halászgéppel a partról, vagy csónakból, esetleg az alacsonyabb vízállású területeken a víztestben gázolva végezhető el.

A területen előforduló ürgepopuláció (*Spermophilus citellus*) részletes felmérése még nem történt meg. Amennyiben a terület ürgeállománya felmérésre kerül, akkor azt az NBmR sztenderd ürge-monitorozás protokollja (Váczi O., Takács G. 2009) alapján célszerű elvégezni. Amennyiben nem lesz mód a populáció sztenderd felmérésére, javasolt a területen az ürgek nyomainak megfigyelése (ürgelyuk), hogy később is tudjuk, hogy ezen a területen nem pusztult-e ki, ez az egyébként vizaszorulóban lévő faj.

Javasoljuk a fajfelmérések rendszeres folytatását az Élőhelyvédelmi Irányelv mellékleteiben szereplő olyan fajokra, amelyek a területen előfordulnak. Az elkészült élőhelytérkép frissítése 10-12 éves ciklusonként szükséges. A térképezés során külön figyelmet kell fordítani az élőhelyeket veszélyeztető növényfajokra, így a selyemkóróra (*Asclepias syriaca*) és a kanadai aranyvesszőre (*Solidago canadensis*). Az élőhelytérkép készítésekor vizsgálni kell, hogy a fenntartási tervben javasolt kezelések milyen hatással vannak az egyes élőhelytípusokra. Az élőhelytérkép készítésének szempontjai, módszertana NBmR élőhely-térképezés protokollban kidolgozott elvek szerint kell, hogy készüljön (Takács, Molnár szerk. 2009), azzal a kiegészítéssel, hogy a Nemzeti Élőhelyosztályozási Rendszer szerint kategorizált vegetációs egységeket be kell sorolni az Élőhelyvédelmi Irányelv I. sz. mellékletében felsorolt élőhelytípusokba is.

3.2.5. Mellékletek

A terület kezelési egységeinek térképe:



3.3. A kezelési javaslatok megvalósításának lehetséges eszközei a jogi háttér és a tulajdonviszonyok függvényében

A tervezési terület egésze a Gógány- és Körös-ér mente (HUDI20022) kiemelt jelentőségű természetmegőrzési területekbe tartozik, tehát a tervezési területre alapvetően a 275/2004 (X.8.) Kormányrendelet az irányadó.

A fent hivatkozott Natura 2000 területen belül ex lege védelem alatt álló láp is található. Erre a természet védelméről szóló 1996. évi LIII. törvény vonatkozik, amely egyben általános, egész Magyarország területén érvényes természetvédelmi előírásokat is tartalmaz.

A terület 80,59 %-a az országos ökológiai hálózat övezet része, amelyről a Országos Területrendezési Tervről szóló 2003. évi XXVI. törvény rendelkezik (ld. 1.6. fejezet).

A mezőgazdasági támogatások igénybevételéhez az Európai Mezőgazdasági Vidékfejlesztési Alapból nyújtott agrár-környezetgazdálkodási támogatások igénybevételének részletes feltételeiről (MTÉT, AKG) szóló 61/2009 (V. 14) FVM rendelet nyújt segítséget.

A Natura 2000-es gyepterületek esetében a gazdálkodóknak a Natura 2000 gyepterületek fenntartásának földhasználati szabályairól szóló 269/2007. (X. 18) Kormányrendelet előírásait kell betartania. Az ehhez nyújtandó támogatás részleteiről, és az igénylés menetéről az Európai Mezőgazdasági Vidékfejlesztési Alapból a Natura2000 gyepterületeken történő gazdálkodáshoz nyújtandó kompenzációs támogatás részletes szabályairól szóló 128/2007. (X. 31.) FVM rendelet rendelkezik.

Az erdőkre vonatkozóan a területen a 812. sz. Ceglédi erdészeti tervezési körzet erdőterve (érvényes: 2007-2016.) van érvényben, és általánosságban érvényes az erdőről, az erdő védelméről és az erdőgazdálkodásról szóló 2009. évi XXXVII. törvény. Az Európai Mezőgazdasági Vidékfejlesztési Alapból az erdőszerkezet átalakításához nyújtandó támogatások részletes feltételeiről szóló 139/2009. (X. 22.) FVM rendelet alapján normatív, területalapú, vissza nem térítendő támogatás igényelhető egyes fafajcserés szerkezet-átalakítási beavatkozások finanszírozására. A Natura 2000 területen található magántulajdonú erdőterületekre az Európai Mezőgazdasági Vidékfejlesztési Alapból a Natura 2000 erdőterületeken történő gazdálkodáshoz nyújtandó kompenzációs támogatás részletes szabályairól szóló 41/2012. (IV. 27.) VM rendelet érvényes.

A szántóterületeken egységesen alkalmazandók a termőföld védelméről szóló 2007. évi CXXIX. törvény rendelkezései.

A vadlétszám szabályozásáról a vad védelméről, a vadgazdálkodásról, valamint a vadászatról szóló 1996. évi LV. törvény végrehajtásának szabályairól szóló 79/2004 (V. 4.) FVM rendelet rendelkezik.

A csatornák, vízfolyások mentén általánosan alkalmazandó a nagyvízi meder, a parti sáv, a vízjárta és a fakadó vizek által veszélyeztetett területek használatáról, hasznosításáról, valamint a folyók esetében a nagyvízi mederkezelési terv készítésének rendjére és tartalmára vonatkozó szabályokról szóló 83/2014. (III. 14.) Kormányrendelet.

A vízfolyások a Közép-Tisza-vidéki Vízügyi Igazgatóság vagyongazdálkodásában vannak. A kjt területén található erdők mind magántulajdonban állnak. Tulajdonosi szerkezet alapján több mint 87 %-ban magántulajdonban vannak a területek, a maradék önkormányzati (mintegy 3%), illetve állami (kb. 10%) tulajdonban van.

A kezelési javaslatok megvalósítása esetén a fentebb összefoglalt körülményeket kell figyelembe venni.

3.3.1. Agrártámogatások

3.3.1.1. Jelenleg működő agrártámogatási rendszer

Mezőgazdasági területekre igénybe vehető támogatások:

A tervezési területen a jelenlegi agrártámogatási rendszer alapját az egységes területalapú támogatás (SAPS) és a gyepterületeken az Európai Vidékfejlesztési Alapból lehívható (EMVA) Natura 2000 támogatások adják. (az Európai Mezőgazdasági Vidékfejlesztési Alapból a Natura 2000 gyepterületeken történő gazdálkodáshoz nyújtandó kompenzációs támogatás részletes szabályairól szóló 128/2007. (X. 31.) FVM rendelet)

Natura 2000 kifizetések a 269/2007 (X.18.) Korm. rendelet által meghatározott feltételek betartása mellett kérhetők, ez kizárólag gyepterületek esetében van hatályban. A gazdálkodáshoz nyújtandó kompenzációs támogatást a 128/2007. (X.31) FVM rendelet szabályozza. Az ebben foglalt a feltételeknek a betartása nem csak a Natura 2000 területekre, hanem a SAPS (Single Area Payment Scheme) támogatásokra is vonatkozik. A Natura 2000 gyepterületek esetében viszont ezen, valamint a 269/2007. (X. 18.) és a 275/2004. (X. 8.) Korm. rendeletben megfogalmazott földhasználati szabályokat abban az esetben is be kell tartani, ha a földhasználó nem igényel a területén támogatást.

A SAPS, azaz az egységes területalapú támogatás hazánkban azokra a gyepterületekre igényelhető, melyek a MePAR rendszerben támogatható területként vannak nyilvántartva. A gazdálkodónak az összes bejelentett területét a helyes mezőgazdasági gyakorlatnak megfelelően kell művelnie és megfelelő környezeti állapotban kell tartania. Ezeknek a feltételeknek a teljesítését a Mezőgazdasági és Vidékfejlesztési Hivatal (MVH), külön megállapodás alapján az illetékes szakhatóságok bevonásával térinformatikai módszerekkel, helyszíni bejárással ellenőrzi.

A MePAR adatlapok alapján a támogatható területek gyakorlatilag a teljes kJTT-t lefedik. A teljes tervezési terület része a Gerje-Perje sík MTÉT-nek, annak A zónáját érinti (csak pár gazdálkodó lépett be). A helyi állattartók az AKG (Agrár-Környezetgazdálkodási) célprogramok közül több célprogramba is beléptek, az ezzel kapcsolatos támogatásokat veszik igénybe. Ezen kívül a gazdák szinte kivétel nélkül igénylik a Natura 2000 gyepterületek után járó támogatást is. A támogatás feltételül szolgáló előírásokat a gazdák többsége betartja.

A kJTT-t 53 MePAR-blokk érinti, ezek közül 42-re vehető fel támogatás, összesen 806,54 ha területen.

Több gazdálkodó bevitte a területeit az AKG célprogramokba. Az érintett célprogramok:

- AB) – Tanyás gazdálkodási célprogram
- BA) – Extenzív gyepgazdálkodási célprogram
- BC2) – Gyepgazdálkodás élőhelyfejlesztési célokkal célprogram
- BD2) – Természetvédelmi célú gyeptelepítési célprogram

Erdőkre (szektortól függetlenül) igénybe vehető támogatások:

Az Európai Mezőgazdasági Vidékfejlesztési Alapból az erdészeti potenciál helyreállítására nyújtandó támogatások igénybevétele részletes szabályairól szóló

32/2008. (III. 27.) FVM rendelet – a jogszabály alapján normatív, vissza nem térítendő támogatás igényelhető a természeti katasztrófa (pl. vízkár, szélkár, tűzkár) által sújtott területeken az erdészeti potenciál helyreállítására, valamint a másodlagos erdőkárok megelőzésére:

- alaptámogatás: (a) erdőfelújítást megelőző terület-előkészítés, a károsodott faállomány letermelése, (b) első kivételű erdősítés vagy pótlás, (3) töre vágás vagy sarjztatás
- kiegészítő támogatás: (a) bakhátak létesítése, (b) 10 fokot meghaladó lejtésű területen padka létesítése, (c) 15 fokot meghaladó lejtésű területen rőzsefonat vagy talajfogó gát létesítése

Az Európai Mezőgazdasági Vidékfejlesztési Alapból az erdőszerkezet átalakításához nyújtandó támogatások részletes feltételeiről szóló 139/2009. (X. 22.) FVM rendelet – A jogszabály alapján normatív, területalapú, vissza nem térítendő támogatás igényelhető az alábbi fafajcserés szerkezet-átalakítási beavatkozások finanszírozására:

- erdőállomány alatti erdősítéssel történő szerkezetátalakítás
- tarvágást követő szerkezetátalakítás: (a) fafajcserével, (b) fafajcserével, tuskózással, gyökérfésüléssel, (3) fafajcserével, fainjektálással vagy tuskókenéssel
- állománykiegészítéssel történő szerkezetátalakítás

A Natura 2000 területen található magántulajdonú erdőterületekre az Európai Mezőgazdasági Vidékfejlesztési Alapból a Natura 2000 erdőterületeken történő gazdálkodáshoz nyújtandó kompenzációs támogatás részletes szabályairól szóló 41/2012. (IV. 27.) VM rendelet alapján támogatás igényelhető.

3.3.1.2. Javasolt agrártámogatási rendszer

Az Európai Mezőgazdasági Vidékfejlesztési Alapból nyújtott agrár-környezetgazdálkodási támogatások igénybevételének részletes feltételeiről (MTÉT, AKG) szóló 61/2009 (V. 14) FVM rendelet, a Natura 2000 gyepterületek fenntartásának földhasználati szabályairól szóló 269/2007. (X. 18) Kormányrendelet előírásainak, valamint az ehhez nyújtandó támogatás részleteiről, és az igénylés menetéről az Európai Mezőgazdasági Vidékfejlesztési Alapból a Natura2000 gyepterületeken történő gazdálkodáshoz nyújtandó kompenzációs támogatás részletes szabályairól szóló 128/2007. (X. 31.) FVM rendelet módosítása javasolt annak érdekében, hogy élőhelyspecifikus dotáció valósulhasson meg. Különösen fontos volna ez a terület legnagyobb természeti értékét képviselő lápos, mocsaras területek esetében, ahol a vízvisszatartás elősegítése a legfőbb természetvédelmi cél. Ezek az élőhelyek természetes vízgazdálkodás esetén csak többévente egyszer alkalmasak mezőgazdasági termelésre, azonban a jelenlegi támogatási rendszer gyakorlatilag rákényszeríti a gazdálkodókat a terület lecsapolására, hogy művelhessék a földeket és a támogatást felvehessék.

A szántók visszagyepesítésére az MTÉT területen életben lévő támogatási rendszert javasolt fenntartani.

3.3.2. Pályázatok

A területen természetvédelmi célú pályázat nincs folyamatban.

3.3.3. Egyéb

Nem ismert egyéb lényeges információ.

3.4. A terv egyeztetési folyamatának dokumentációja

3.4.1. Felhasznált kommunikációs eszközök

Eszköz típusa	Célcsoport	Címzett	Időpont	Levelek, e-mailek, résztvevők száma
falugazdászok levélben történő megkeresése	falugazdászok	Nagykőrösi Járási Hivatal	2013.05.10.	1 db levél
terepbejárás	a területileg érintett nemzeti park igazgatóság	DINPI Kelet-Pest Megyei Tájegység	2013.04.08.; 2013.07.23.	2 fő 2fő
erdészeti igazgatóság levélben történő megkeresése	erdészeti igazgatóság	Nemzeti Élelmiszerlánc-biztonsági Hivatal Erdészeti Igazgatósága	2013. 11.26.	1 db levél
tervegyeztetés	területileg érintett nemzeti park igazgatóság	DINPI Kelet-Pest Megyei Tájegység	2013.12.18.	2 fő
szakmai terepbejárás	gazdálkodók, érintett hatóságok, települési önkormányzatok	3 gazdálkodó és 27 szervezet	2014. 06.05.	9 fő
gazdafórum	gazdálkodók, települési önkormányzatok	3 szervezet, 4 gazdálkodó	2014.08.18.	6 fő
önkormányzati kifüggesztés	lakosság, gazdálkodók, tulajdonosok, települési önkormányzatok	Nagykörös Önkormányzata	2014.08.01-08.15.	1 db önkormányzat
véleményezési kérelem	területileg érintett hatóságok	területileg érintett hatóságok, civil szervezetek	2014.08.14.	27 db e-mail és ugyanennyi levél
honlap	lakosság		2013.01.01 – 2014.08.31	-

15. táblázat: Felhasznált kommunikációs eszközök

A Gógány-és Körös-ér mente (HUDI20022) Natura 2000 terület fenntartási tervének elkészítése és az egyeztetési folyamat során az alábbi megkeresések történtek:

- 2013. május 10-én az illetékes járási hivatal írásbeli megkeresése történt, amelyben a falugazdászok közreműködésében bízunk. A kérdéseket tartalmazó lista mellékletként megküldésre került a falugazdászok részére. Nem kaptunk választ.
- 2013. április 8-án és július 23-án két ízben megtörtént a terület bejárása, amelynek során a terület aktuális állapotának felmérése, és az általános problémák megtárgyalása történt meg.
- További tervegyeztetésre 2013. 12. 18-án, a DINPI Kelet-Pest megyei Tájegységének egy munkatársával került sor, ahol a veszélyeztető tényezők és kezelési javaslatok átbeszélése történt meg.
- 2014. június 5-én szakmai terepbejárás történt, amelynek során a területen gazdálkodókkal, valamint az érintett hatóságok képviselőivel történt egyeztetés.
- 2014. augusztus 18-án gazdafórum keretében ismételten megtörtént a terv egyeztetése. Erre az eseményre kifejezetten a területen ténylegesen gazdálkodó érintetteket vártuk.
- A fenntartási terveket 2014. augusztus 1-jén megküldtük az érintett önkormányzatnak kifüggesztésre.

- 2014. augusztus 14-én megküldtük e-mailen, majd postai úton is az érintett hatóságoknak a tervet, a véleményeket augusztus 25-ig vártuk vissza.

3.4.2. A kommunikáció címzettjei

A Gógány- és Körös-ér mente Natura 2000 terület fenntartási terv egyeztetése során a Duna-Ipoly Nemzeti Park Igazgatóság által az alább felsorolt érdekelt megkeresése történt meg:

1. terepbejárás:

címzett: DINPI Kelet-Pest Megyei Tájegység
részvevők száma: mindkét alkalommal 2 fő
alátámasztó dokumentum: menetlevél

2. falugazdászok levélben történő megkeresése:

címzett: Pest Megyei Kormányhivatal Nagykörösi Járási Hivatala
érintettek száma: 1 járási hivatal
alátámasztó dokumentum: kiküldött 1 db levél

3. erdészeti igazgatóság levélben történő megkeresése:

címzett: Nemzeti Élelmiszerlánc-biztonsági Hivatal Erdészeti Igazgatóság
érintettek száma: 1 erdészeti igazgatóság
alátámasztó dokumentum: kiküldött 1 db levél

4. szakmai terepbejárás

címzett:

- Pest Megyei Kormányhivatal Nagykörösi Járási Hivatala
- Pest Megyei Kormányhivatal Élelmiszerlánc-biztonsági és Állategészségügyi Igazgatósága
- Pest Megyei Kormányhivatal Földhivatala
- Pest Megyei Kormányhivatal Földművelésügyi Igazgatósága
- Pest Megyei Kormányhivatal Növény- és Talajvédelmi Igazgatósága
- Pest Megyei Kormányhivatal Vadászati és Halászati Osztály
- Pest Megyei Kormányhivatal Erdészeti Igazgatósága
- Pest Megyei Rendőr-főkapitányság
- Pest Megyei Katasztrófavédelmi Igazgatóság
- Pest Megyei Építésügyi és Örökségvédelmi Hivatal Állami Főépítési Iroda
- Pest Megyei Építésügyi és Örökségvédelmi Hivatal Építésügyi és Örökségvédelmi Főosztály
- Nemzeti Agrárgazdasági Kamara
- Nemzeti Környezetügyi Intézet Közép-Duna-völgyi Kirendeltsége
- Nemzeti Földalapkezelő Szervezet Pest Megyei Területi Iroda
- Nemzeti Média- és Hírközlési Hatóság
- Magyar Gazdakörök és Gazdaszövetkezetek Szövetsége MAGOSZ Központ
- Magyar Madártani és Természetvédelmi Egyesület
- Magyar Nemzeti Vagyonkezelő Zrt.
- Mezőgazdasági és Vidékfejlesztési Hivatal Fővárosi és Pest Megyei Kirendeltség

- Közép-Duna-völgyi Környezetvédelmi és Természetvédelmi Felügyelőség
- Közép-Duna-völgyi Vízügyi Igazgatóság – iratáttétel: Közép-Tisza-vidéki Vízügyi Igazgatóság
- Közép-Duna-völgyi Vízügyi Hatóság – iratáttétel: Közép-Tisza-vidéki Vízügyi Hatóság Országos Erdészeti Egyesület
- Nagykörös Önkormányzata
- a térségben érintett vadásztársaságok
- a területen ténylegesen gazdálkodók

résztevők száma: 9 fő

alátámasztó dokumentum: jelenléti ív, emlékeztető (4. számú melléklet)

5. gazdafórum:

címzett: helyben érintett gazdálkodók, illetve mivel több esetben a közvetlen elérhetőségük nem volt meg, ezért a

- Magán Gazdakörök és Gazdaszövetkezetek Szövetsége MAGOSZ Központ
- Magán Erdőtulajdonosok és Gazdálkodók Országos Szövetsége
- Nemzeti Agrárgazdasági Kamara

segítségét kértük a gazdák kiértesítésében.

résztevők száma: 6 fő

alátámasztó dokumentum: jelenléti ív, emlékeztető (5. számú melléklet)

6. önkormányzati közzététel

címzett: Nagykörös Önkormányzata

érintettek száma: 1 hivatal

alátámasztó dokumentum: 1 db postai levél, valamint a kifüggesztést igazoló dokumentum (6. sz. melléklet)

7. véleményezési kérelem

címzett:

- Pest Megyei Kormányhivatal Nagykörösi Járási Hivatala
- Pest Megyei Kormányhivatal Élelmiszerlánc-biztonsági és Állategészségügyi Igazgatósága
- Pest Megyei Kormányhivatal Földhivatala
- Pest Megyei Kormányhivatal Földművelésügyi Igazgatósága
- Pest Megyei Kormányhivatal Növény- és Talajvédelmi Igazgatósága
- Pest Megyei Kormányhivatal Vadászati és Halászati Osztály
- Pest Megyei Kormányhivatal Erdészeti Igazgatósága
- Pest Megyei Rendőr-főkapitányság
- Pest Megyei Katasztrófavédelmi Igazgatóság
- Pest Megyei Építésügyi és Örökségvédelmi Hivatal Állami Főépítészeti Iroda
- Pest Megyei Építésügyi és Örökségvédelmi Hivatal Építésügyi és Örökségvédelmi Főosztály
- Nemzeti Agrárgazdasági Kamara
- Nemzeti Környezetügyi Intézet Közép-Duna-völgyi Kirendeltsége
- Nemzeti Földalapkezelő Szervezet Pest Megyei Területi Iroda
- Nemzeti Média- és Hírközlési Hatóság

- Magyar Gazdakörök és Gazdaszövetkezetek Szövetsége MAGOSZ Központ
- Magyar Nemzeti Vagyonkezelő Zrt.
- Mezőgazdasági és Vidékfejlesztési Hivatal Fővárosi és Pest Megyei Kirendeltség
- Közép-Duna-völgyi Környezetvédelmi és Természetvédelmi Felügyelőség – iratáttétel: Közép-Tisza-vidéki Környezetvédelmi és Természetvédelmi Felügyelőség
- Közép-Tisza-vidéki Vízügyi Igazgatóság
- Közép-Tisza-vidéki Vízügyi Hatóság Országos Erdészeti Egyesület
- Országos Erdészeti Egyesület
- NEFAG Zrt.
- Magyar Természetvédők Szövetsége (MTVSZ)
- Magyar Madártani és Természetvédelmi Egyesület
- Magán Erdőtulajdonosok és Gazdálkodók Országos Szövetsége
- Budapesti Bányakapitányság

beérkezett vélemények száma: 12 db levél (7. számú melléklet)
alátámasztó dokumentum: kiküldött postai levelek és e-mailek

3.4.3. Egyeztetés hatósági és területi kezelő szervekkel

Véleményalkotó	Időpont	Vélemény	Beépült-e a tervbe – indoklás
Közép Tisza-vidéki Környezetvédelmi és Természetvédelmi Felügyelőség	2014. szeptember 4.	Nincs észrevétel, javaslat.	-
Közép-Tisza-vidéki Vízügyi Hatóság	2014. augusztus 29.	Nem tett érdemi hozzászólást.	-
Közép-Tisza-vidéki Vízügyi Igazgatóság	2014. augusztus 19.	<ul style="list-style-type: none"> - Az érintett területen a Körös-ér és a Gógány-ér egyes szakaszai, valamint azok 300-1000 m széles parti sávja a KÖTIVIZIG kezelésében vannak. - 2010-ben megvalósult a Körös-ér mederfejlesztés és rekonstrukciós projektje, ennek keretében vízviszatarató műtárgyak rekonstrukciója - Jelenleg folyamatban van a Duna-Tisza közí Hátság vízhiányos ökológiai állapotának javítása érdekében készülő vízkészlet gazdálkodási projekt tervezése, amelynek része az érintett Körös-éri öblözet is. - Figyelembe kell venni a 83/2014. (III. 14.) Korm. rendelet, valamint a 120/1999. (VIII. 6.) Korm. rendelet előírásait. - Több vízviszatarató műtárgy és duzzasztó műtárgy is található jelenleg a területen, valamint újakat is terveznek. - A fenntartási tervben megfogalmazott beavatkozásoknak összhangban kell lenni a Vízyűjtő-gazdálkodási és az Árvízi kockázatkezelési tervben foglaltakkal. - Javasolja a folyamatos, helyi szintű kapcsolattartást a KÖTIVIZIG és a DINPI között. 	A tervbe beépült.

Magyar Bányászati és Földtani Hivatal, Budapesti Bányakapitányság	2014. augusztus 25.	A területen bányatelek, illetve jelenleg folyó bányászati tevékenység nincs, ezért a Bányakapitányság a tervvel kapcsolatban hatáskörét tekintve nem érintett.	-
NEFAG Nagykunsági Erdészeti és Faipari Zrt.	2014. augusztus 25.	A Natura 2000 fenntartási terv a Társaság tulajdonában, illetve vagyonkezelésében lévő, állami tulajdonú területeket nem érint.	-
Nemzeti Környezetügyi Intézet Közép-Dunavölgyi Kirendeltsége	2014. augusztus 27.	<ul style="list-style-type: none"> - Az egyéb védettségi kategóriáknál nem szerepel, hogy a tervezési terület mekkora részét érinti. - Több esetben hiányzik fajok tudományos neve. - A szövegben található idegennyelvű kifejezések (site, SDF) magyarázata kívánatos. - A terv megalapozó dokumentációja hiányzik az egyeztetési anyagból. 	<p>A tervbe részben beépült.</p> <ul style="list-style-type: none"> - A javasolt kiegészítések megtörténtek. - A gazdálkodáshoz nem köthető javaslatok a teljes területre vonatkoznak, ezért nem kötődnek az egyes kezelési egységekhez, ezért a kezelési egységek ebben a részben nincsenek megnevezve. - A terv megalapozó dokumentációját a Földművelésügyi Minisztérium álláspontja szerint nem szükséges egyeztetni
Nemzeti Média- és Hírközlési Hatóság Hatósági Osztály	2014. augusztus 19.	Nincs észrevétel, javaslat	-
Pest Megyei Katasztrófavédelmi Igazgatóság	2014. augusztus 25.	<ul style="list-style-type: none"> - Katasztrófavédelmi szempontból kifogást nem emel. - Javasolja, hogy az erdővel érintkező, vagy azon áthaladó vasút és közút mentén az erdő felőli oldalon található 2 m széles védősávok a Natura 2000 területek kijelölésekor ne kerüljenek bevonásra. - Az idegenhonos erdőállományok őshonosra történő cseréje és az inváziós fajok eltávolítása során javasolja tűzpászták létesítését. - Lakott területekhez közel, őshonos fafajokkal történő erdőfelújítás, pótlás, állománykiegészítés során javasolja a tűzvédelmi szempontból kevésbé veszélyeztetett kategóriába tartozó fajok alkalmazását (a fajok sajnos nem kerültek megnevezésre). 	<p>A tervbe nem épült be.</p> <ul style="list-style-type: none"> - A Natura 2000 területek kijelölése, a határvonalak megállapítása nem a fenntartási terv hatásköre. - Tűzpászták kialakítását jelölő élőhelyek rovására nem támogatjuk, egyéb esetekben természetvédelmi szempontból nincs akadálya. - Amennyiben a tűzvédelmi szempontból kevésbé veszélyeztetett kategóriába tartozó őshonos fajok termőhelyhonosak is, a javaslat természetvédelmi szempontból támogatható.
Pest Megyei Kormányhivatal Erdészeti Igazgatósága	2014. augusztus 25.	<ul style="list-style-type: none"> - Véleménye alapján a 2009. évi XXXVII. törvény hatálya alá tartozó területeken attól, valamint a végrehajtására kiadott 153/2009. (XI. 13.) FVM rendelet előírásaitól, továbbá a körzeti erdőterv elkészítésének folyamatában megjelent, illetve megjelenő miniszteri rendeletektől eltérő módon történő szabályozás fenntartási szinten nem lehetséges. Előírások csak akkor tehetők, ha együttesen fennáll, hogy az érvényes szabályozókkal összhangban vannak, a terület kezelője önként vállalja és a felmerülő többletköltségeket a kezelőnek megtéríti. - A Natura 2000 területeken található idegenhonos fafajok állományai nem jelölő élőhelyek, az ott folyó gazdálkodás alapkövetelménye, hogy a jelölő élőhelyeket 	<p>A tervbe beépült.</p> <ul style="list-style-type: none"> - A terv több pontján szerepel, hogy az itt megfogalmazott előírások csupán javaslatok, azok nem számonkérhetők, nem kötelezően betartandó előírások. A tervben megfogalmazott javaslatok nincsenek ellentétben a fent hivatkozott jogszabályokkal. Minden előírás-javaslat előtt kiemelten hangsúlyozzuk, hogy csak a tulajdonos beleegyezésével, önkéntes alapon betartandók. A 3.2.1 Élőhelyek kezelése fejezetben, a gazdálkodáshoz köthető javaslatok között szerepel, hogy

		<p>nem veszélyeztethetik.</p> <ul style="list-style-type: none"> - Az erdőgazdálkodás célja a védelmi és közjóléti funkciók érvényesülése mellett a faanyagtermelés. Magántulajdonostól kompenzáció nélkül nem várható el a hozamról való önkéntes lemondás. - Az egyes, erdőkre vonatkozó kezelési egységeknél az E06, E07, E13, E31, E47, E51, E53, E57 és E58 előírás-javaslatok esetében jelezte, hogy erdészeti szempontból nem, vagy nem minden esetben tarthatók. 	<p>„Az egyes kezelési egységekhez kötődő élőhelyrekonstrukciós és élőhelyfejlesztési javaslatok közül ... az idegenhonos erdőállományok őshonos fajajúvá történő szerkezetátalakítására vonatkozó javaslatok minden esetben kizárólag gazdálkodói szándékkal összhangban valósítandók meg.” A 3.3. A kezelési javaslatok megvalósításának lehetséges eszközei a jogi háttér és a tulajdonviszonyok függvényében c. fejezetben ezentúl szerepel, hogy a Natura 2000 területen található magántulajdonú erdőterületekre az Európai Mezőgazdasági Vidékfejlesztési Alapból a Natura 2000 erdőterületeken történő gazdálkodáshoz nyújtandó kompenzációs támogatás részletes szabályairól szóló 41/2012. (IV. 27.) VM rendelet vonatkozik, tehát a hozamról való kompenzáció nélküli lemondás semmiképpen nem elvárás.</p> <ul style="list-style-type: none"> - A fenntartási terv érvényességi ideje alatt új erdőtervek fognak készülni. A következő erdőtervezési ciklusban a fenntartási tervek a megalapozó dokumentáció részét fogják képezni, ezért fontosnak tartjuk jelezni a természetvédelmi szempontból javasolt változtatásokat.
<p>Pest Megyei Kormányhivatal Földhivatala, Földügyi Osztály</p>	<p>2014. szeptember 1.</p>	<ul style="list-style-type: none"> - Kifogást nem emel, de felhívja a figyelmet a 2007. évi CXXIX. törvény rendelkezéseire. - A vélemény alapján több, a gyepterületekre vonatkozó előírás-javaslat (pl. a kaszálások számának és idejének meghatározása) is ellehetetleníti a hasznosítási kötelezettségnek történő elégtételt. - A szántóterületek visszagyepesítése álláspontja szerint a földhasználó részére sérelmes lehet. - Az egyes területek vízelvezetésének megszüntetése korlátozhatja, akadályozhatja az okszerű mezőgazdasági művelést, a vízelvezető árkok megszüntetése kihat a nem védett területek vízháztartására is. 	<p>A tervbe nem épült be.</p> <ul style="list-style-type: none"> - A gyepterületeken a kaszálás/legeltetés fenntartása a tervben foglaltak alapján és természetvédelmi szempontból is mindenképpen javasolt, tehát a hasznosítás az előírás-javaslatok alapján is biztosítható (sőt, kívánatos). A kaszálások számának és időpontjának meghatározása nem mond ellent a hasznosításnak, csak a természetvédelmi szempontok érvényesülését segíti elő. - A szántóterületek visszagyepesítése csak abban az esetben kötelező, ha a Natura 2000 terület kijelölésekor (2004-ben) a földrészlet gyep (rét/legelő) művelési ágban volt és a szántóvá történő feltörés, esetleg a művelési ág

			<p>megváltoztatása ezután, az illetékes természetvédelmi hatóság engedélye nélkül történt meg. Minden egyéb esetben a kezelési egységeknél szerepel, hogy „amennyiben mutatkozik rá gazdálkodói szándék, a szántóterületek visszagyepesítése természetvédelmi szempontból támogatandó”, tehát nem kötelező, arról a gazdálkodó maga dönt, figyelembe véve az esetleges anyagi hátrányt. (Megjegyzendő, hogy gyepterületek esetében Natura 2000 területen kompenzációs támogatás igényelhető.)</p> <p>- A vízelvezetések korlátozása/mérséklése természetvédelmi szempontból mindenképpen kívánatos, a túlzott vízvisszatartáshoz hasonlóan a túlzott vízelvezetés a termőföld hasznosítását szintén korlátozhatja/akadályozhatja. Javasolt megfontolni a jellemzően (egy-két évente) belvizes szántóterületek szántó művelési ágból történő kivonását is, hiszen a gazdaságos hasznosítás ezeken a területeken kérdéses.</p>
Pest Megyei Kormányhivatal Földművelésügyi Igazgatóság, Vadászati és Halászati Osztály	2014. augusztus 25.	Nincs észrevétel, javaslat	-
Pest Megyei Kormányhivatal Nagykőrösi Járási Hivatal	2014. augusztus 22.	Nincs észrevétel, javaslat	-

16. táblázat: Beérkezett vélemények és azok tervbe építése

A beérkezett véleményeket a 7. számú melléklet tartalmazza.