



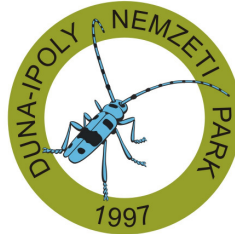
ÚJ MAGYARORSZÁG  
VIDÉKFEJLESZTÉSI PROGRAM  
2007–2013



Európai Mezőgazdasági Vidékfejlesztési Alap:  
a vidéki területekbe beruházó Európa



DARÁNYI IGNÁC TERV



## **A HUDI20021 Gerje mente kiemelt jelentőségű természetmegőrzési terület fenntartási terve**



Budapest  
2014

Jelen fenntartási terv az Európai Mezőgazdasági Vidékfejlesztési Alapból a Natura 2000 területek fenntartási terveinek készítéséhez nyújtandó támogatás igénybevételének részletes szabályairól szóló 43/2012. (V. 3.) VM rendeletben foglaltak alapján készült

**Duna-Ipoly Nemzeti Park Igazgatóság**

székhely: 1121 Budapest, Költő u. 21.  
postacím: 1525 Budapest, Pf.: 86.  
Tel: 0036-391-4610 Fax: 0036-200-1168  
E-mail: [dinpi@dinpi.hu](mailto:dinpi@dinpi.hu)  
Web: <http://www.dinpi.hu>

**Felelős tervezők**

Baranyai Zsolt  
Schrett Andrea

**Vezető szakértők**

Vidra Tamás (természetvédelem)  
Vincze Tibor (agrár)

**Közreműködő szakértők**

Kun András  
Magyar Madártani és Természetvédelmi Egyesület  
Szalkay József Magyar Lepkészetű Egyesület

© Duna-Ipoly Nemzeti Park Igazgatóság 2014

Ez a dokumentáció a szerzői jogról szóló 1999. évi LXXVI. törvény értelmében szerzői jogvédelem alatt áll. A dokumentáció nyilvános, a megfelelő hivatkozások mellett szabadon felhasználható és terjeszthető!

## Tartalomjegyzék

I. Natura 2000 fenntartási terv.....	3
1. A terület azonosító adatai .....	4
1.1. Név .....	4
1.2. Azonosító kód .....	4
1.3. Kiterjedés .....	4
1.4. A kijelölés alapjául szolgáló fajok és/vagy élőhelyek .....	4
1.5. Érintett települések .....	4
1.6. Egyéb védeltségi kategóriák.....	5
1.7. Tervezési és egyéb előírások .....	6
2. Veszélyeztető tényezők .....	9
3. Kezelési feladatok meghatározása .....	14
3.1. Természetvédelmi célkitűzés, a terület rendeltetése .....	14
3.2. Kezelési javaslatok .....	15
3.2.1. Élőhelyek kezelése .....	15
3.2.2. Élőhelyrekonstrukció és élőhelyfejlesztés .....	46
3.2.3. Fajvédelmi intézkedések .....	47
3.2.4. Kutatás, monitorozás .....	49
3.2.5. Mellékletek .....	52
3.3. A kezelési javaslatok megvalósításának lehetséges eszközei a jogi háttér és a tulajdonviszonyok függvényében ...	53
3.3.1. Agrártámogatások .....	54
3.3.2. Pályázatok .....	56
3.3.3. Egyéb .....	56
3.4. A terv egyeztetési folyamatának dokumentációja .....	56
3.4.1. Felhasznált kommunikációs eszközök .....	56
3.4.2. A kommunikáció címzettjei .....	57
3.4.3. Egyeztetés hatósági és területi kezelő szervekkel .....	60

## **I. Natura 2000 fenntartási terv**

## 1. A terület azonosító adatai

### 1.1. Név

Tervezési terület neve:	Gerje mente vonulat kiemelt jelentőségű természetmegőrzési terület (a továbbiakban: kjTT)
-------------------------	---

### 1.2. Azonosító kód

Tervezési terület azonosítója:	HUDI20021
--------------------------------	-----------

### 1.3. Kiterjedés

Tervezési terület kiterjedése:	3343,07 ha
--------------------------------	------------

## 1.4. A kijelölés alapjául szolgáló fajok és/vagy élőhelyek

### 1.4.1. Jelölő élőhelyek

- Pannon szikes sztyeppék és mocsarak (1530)\*
- Kékperjés láprétek meszes, tözeges vagy agyagbemosódásos talajokon (*Molinion caeruleae*) (6410)
- Folyóvölgyek *Cnidion dubii*hoz tartozó mocsárrétjei (6440)
- Mészkedvelő üde láp- és sásrétek (7230)
- Enyves éger (*Alnus glutinosa*) és magas kőris (*Fraxinus excelsior*) alkotta ligeterdők (*Alno-Padion*, *Alnion incanae*, *Salicion albae*) (91E0)\*

### 1.4.2. Jelölő fajok

- kiséfészű aszat (*Cirsium brachycephalum*)
- nagy tűzlepke (*Lycaena dispar*)
- skarlátbogár (*Cucujus cinnaberinus*)
- vérfű-hangyaboglárka (*Maculinea teleius*)
- vágó csík (*Cobitis taenia*)
- szívárványos ökle (*Rhodeus sericeus amarus*)
- réti csík (*Misgurnus fossilis*)
- mocsári teknős (*Emys orbicularis*)
- vöröshasú unka (*Bombina bombina*)

## 1.5. Érintett települések

A tervezési terület által érintett helyrajzi számok listáját az európai közösségi jelentőségű természetvédelmi rendeltetésű területekkel érintett földrészekről szóló 14/2010. (V. 11.) KvVM rendelet tartalmazza. A Natura 2000 területek által érintett helyrajzi számokat és így a Natura 2000 jogi státuszt is a KvVM rendelet rögzíti, térképi megjelenítéssel is. A jogi jelleg a megosztással keletkező utód helyrajzi számokra is kiterjed.

Település	Érintett terület (ha)	Település területének érintettsége (%)
PEST MEGYE		
Albertirsa	264,6160	3,63
Cegléd	1851,4685	7,56

Település	Érintett terület (ha)	Település területének érintettsége (%)
Ceglédbercel	232,6590	8,27
Csemő	121,0892	1,52
Nyársapát	142,49	2,64
Pilis	110,1241	2,33
Törtel	620,6240	7,37

1. táblázat: Érintett települések

## 1.6. Egyéb védettségi kategóriák

Típus	Kód	Név	Kiterjedés	Védetté nyilvánító jogszabály száma
országos jelentőségű védett természeti terület	Természetvédelmi Terület (TT)	Ceglédi rét	16,3814 ha	egyes természeti területek védetté, valamint helyi jelentőségű természetvédelmi területek országos jelentőségűvé nyilvánításáról, továbbá természetvédelmi területek határának módosításáról szóló 7/1990. (IV. 23.) KVM rendelet
ex lege védett természeti terület	láp	Gerje mente (Albertirsa közigazgatási területén)	16,65 ha*	a természet védelméről szóló 1996. évi LIII. törvény
ex lege védett természeti terület	láp	Erdős (Cegléd közigazgatási területén)	15,5467 ha*	a természet védelméről szóló 1996. évi LIII. törvény
ex lege védett természeti terület	láp	Nagyrét (Cegléd és Ceglédbercel közigazgatási területén)	19,5128 ha*	a természet védelméről szóló 1996. évi LIII. törvény
ex lege védett természeti terület	láp	Hosszúcsemő (Cegléd és Csemő közigazgatási területén)	53,7159 ha*	a természet védelméről szóló 1996. évi LIII. törvény
ex lege védett természeti terület	láp	Cserő (Ceglédbercel közigazgatási területén)	3,369 ha*	a természet védelméről szóló 1996. évi LIII. törvény
ex lege védett természeti terület	láp	Dolina-dűlő (Pilis közigazgatási területén)	10,1906 ha*	a természet védelméről szóló 1996. évi LIII. törvény
ex lege védett természeti terület	szikes tó	Sütő-lapos (Törtel közigazgatási területén)	186,5753 ha*	a természet védelméről szóló 1996. évi LIII. törvény
helyi jelentőségű védett természeti terület	Természetvédelmi Terület (TT)	Halastó (Albertirsa 05/28 hrsz.)	3,3905 ha	Albertirsa Város Önkormányzata Képviselő-testületének 16/2008. (III. 31.) számú rendelete Albertirsa Város helyi jelentőségű természeti területeinek és értékeinek védetté

Típus	Kód	Név	Kiterjedés	Védetté nyilvánító jogszabály száma
				nyilvánításáról és a természetvédelem helyi szabályairól
országos ökológiai hálózat övezet	magterület	Albertirsa, Cegléd, Ceglédbercel, Pilis és Törtel közigazgatási területén	603,5940 ha (18,06%)	az Országos Területrendezési Tervről szóló 2003. évi XXVI. törvény
országos ökológiai hálózat övezet	ökológiai folyosó	Albertirsa, Cegléd, Ceglédbercel, Csemő, Nyársapát, Pilis és Törtel közigazgatási területén	2102,8956 ha (62,9%)	az Országos Területrendezési Tervről szóló 2003. évi XXVI. törvény
országos ökológiai hálózat övezet	pufferterület	Albertirsa, Cegléd, Ceglédbercel, Pilis közigazgatási területén	44,4695 ha (1,33%)	az Országos Területrendezési Tervről szóló 2003. évi XXVI. törvény

\*A természet védelméről szóló 1996. évi LIII. törvény 26. § (3) bekezdés szerinti hatósági határozatok hiányában hozzávetőleges adat.

## 2. táblázat: Egyéb védettségi kategóriák

A terület határos az Albertirsához tartozó „Pozsonyi út végén lévő kaszáló” (Albertirsa 023/11 hrsz.) helyi jelentőségű természetvédelmi területtel. Szintén a területen kívül, de annak határán található Cegléd és Törtel közigazgatási határánál (Cegléd 0925/3 hrsz.-n) egy ex lege védett kunhalom (Búbos-halom, FÖMI-kód: Q5RE4-A-10).

## 1.7. Tervezési és egyéb előírások

### 1.7.1. Természetvédelmi kezelési terv

Bár a terület magában foglalja az országos jelentőségű természetvédelmi oltalom alatt álló Ceglédi-rét TT-t és a helyi jelentőségű védelmet élvező albertirsai halastavat, jelenleg a területre vonatkozó jóváhagyott természetvédelmi kezelési terv nincs.

### 1.7.2. Településrendezési eszközök

- Albertirsa Város Önkormányzata Képviselő-testületének 5/2002. (IV. 26.) rendelete a város Helyi Építési Szabályzatáról (módosította: a 36/2004. (X. 15.), a 17/2008. (IV. 23.), a 37/2008. (XII. 19.), a 18/2009. (IX. 30.), a 14/2010. (XI. 17.) és a 36/2011. (XII. 30.) KT. rendelet)
- Albertirsa Város Önkormányzata Képviselő-testületének 219/2011. (XII. 29.) Kt. határozata a településszerkezeti terv módosításáról
- Cegléd Város Önkormányzata a Város Helyi Építési Szabályzatáról (HÉSZ) szóló 20/2004. (VII. 1.) Ök. rendelete (módosította: a 14/2005. (VI. 2.), a 19/2007. (X. 25.), a 14/2008. (IV. 28.), a 27/2008. (VII. 24.) KT. rendelet, a 28/2008. (VIII. 28.), a 2/2009. (I. 29.), a 9/2009. (III. 26.) KT. rendelet, a 23/2010. (XI. 5.), a 27/2010. (XII. 23.), a 14/2011. (IV. 29.) és a 7/2012. (IV. 26.) önkormányzati rendelet)
- Cegléd Város önkormányzatának 81/2012. (IV. 19.) KT. határozata a Településszerkezeti terv módosításáról
- Ceglédbercel Község Önkormányzata Képviselő-testületének 12/2009. (IX. 17.) ÖK. sz. rendelete Ceglédbercel Község Helyi Építési Szabályzatáról

- Ceglédbercel Község Önkormányzata Képviselő-testületének 86/2009. (09. 07.) ÖK. határozata Ceglédbercel Község Településszerkezeti Tervéről
- Csemő Község Önkormányzata Képviselő-testülete 1/2006. (I. 31.) rendelete a Helyi Építési Szabályzatról (módosította: Csemő Község Önkormányzata Képviselő-testülete 14/2013. (VIII. 14.) sz. rendelete)
- Csemő Község Önkormányzatának 1/2006. (I. 25.) sz. határozata a Község Településszerkezeti tervéről
- Nyársapát Község Önkormányzatának 8/2001. (IV. 26.) és 3/2002. (II. 28.) sz. rendelete a Helyi Építési Szabályzatról
- Nyársapát Község Önkormányzatának 26/2001. (IV. 26.) sz. határozata a Község Településszerkezeti tervéről
- Pilis Város Önkormányzata Képviselő-testületének 10/2010. (VI. 02.) sz. önkormányzati rendelete Pilis Város Helyi Építési Szabályzatáról (módosította: 17/2010. (X. 31.) sz. önkormányzati rendelet)
- Pilis Város Önkormányzata Képviselő-testületének 115/2005. (IX. 28.) számú Önkormányzati határozata a Településszerkezeti Tervről (módosította: 75/2007. (III. 29.) sz., 67/2009. (III. 17.) sz. és 149/2010. (V. 27.) számú önkormányzati határozatok)
- Törtel Község Önkormányzata Képviselő-testületének 12/2013. (X. 3.) számú rendelete a Helyi Építési Szabályzatról
- Törtel Község Önkormányzata Képviselő-testületének 68/2013. (X. 3.) határozata a településszerkezeti tervről

### **1.7.3. Körzeti erdőtervek és üzemtervek**

- A terület az erdőterv rendelet előkészítésének, és a körzeti erdőterv készítésének szabályairól szóló 11/2010. (II. 4.) FVM rendelet 1. sz. melléklete alapján a Pusztavacsi és a Nagykőrösi erdőtervezési körzetbe tartozik.
- jelenleg érvényes terv: Pusztavacsi körzet (Pilis, Albertirsa, Ceglédbercel) körzeti erdőterve: a 2012. évi körzeti erdőtervezésre vonatkozó tervezési alapelvekről, valamint az érintett körzeti erdőtervek alapján folytatott erdőgazdálkodásról szóló 85/2012. (VIII. 6.) VM rendelet 8. sz. melléklete a Pusztavacsi erdőtervezési körzetről (érvényes: 2012-2022.)
- jelenleg érvényes terv: 812. Ceglédi erdészeti tervezési körzet (Pilis, Albertirsa, Ceglédbercel, Cegléd, Csemő) körzeti erdőterve (érvényes: 2007. január 1. – 2016. december 31.)
- A Nagykőrösi körzet (Cegléd, Csemő, Nyársapát, Törtel) körzeti erdőtervét a 11/2010. FVM rendelet szerint 2016-ban fogják elkészíteni.

### **1.7.4. Körzeti vadgazdálkodási tervek és üzemtervek**

- A Pilisi Petőfi Vadásztársaság (Pilis) vadgazdálkodási tervének kódszáma: 11-575710-1-4-1 (érvényes: 2007-2017.)
- A Harmatrázó Vadásztársaság (Dánszentmiklós – Albertirsa) vadgazdálkodási tervének kódszáma: 11-575810-1-4-1 (érvényes: 2007-2017.)
- A Gerjementi Vadásztársaság (Albertirsa) vadgazdálkodási tervének kódszáma: 11-576710-1-4-1 (érvényes: 2007-2017.)



- A Ceglédberceli Turul Vadásztársaság (Ceglédbercel) vadgazdálkodási tervének kódszáma: 11-576810-1-4-1 (érvényes: 2007-2017.)
- A Rákóczi Vadásztársaság (Cegléd) vadgazdálkodási tervének kódszáma: 11-577810-1-4-1 (érvényes: 2007-2017.)
- A Ceglédi Széchenyi Zsigmond Vadásztársaság (Cegléd) vadgazdálkodási tervének kódszáma: 11-577910-1-4-1 (érvényes: 2007-2017.)
- A Csemő Községi Vadásztársaság (Cegléd) vadgazdálkodási tervének kódszáma: 11-578610-1-3-1 (érvényes: 2007-2017.)
- A Dél-Pest Megyei MG. Zrt. (Cegléd) vadgazdálkodási tervének kódszáma: 11-578810-1-3-3 (érvényes: 2007-2017.)
- A Rákóczi Ferenc Vadásztársaság (Törtel) vadgazdálkodási tervének kódszáma: 11-578910-1-4-1 (érvényes: 2007-2017.)

#### **1.7.5. Halgazdálkodási tervek**

Halgazdálkodási tervek nem állnak rendelkezésünkre.

#### **1.7.6. Vízyűjtő-gazdálkodási terv**

- Vízyűjtő-gazdálkodási terv: 2.12 Nagykőrösi-homokhát, 2010. április; Vízügyi és Környezetvédelmi Központi Igazgatóság; Közép-Tisza-vidéki Környezetvédelmi és Vízügyi Igazgatóság (felülvizsgálat várható éve: 2015.)

#### **1.7.7. Egyéb tervek**

Egyéb tervek nem állnak rendelkezésünkre.

#### **1.7.8. Jogerős engedélyek**

- A kjTT-t a Bányászati Hatóság tájékoztatása szerint a MOL gázvezetéke több km hosszan érinti Pilis és Albertirsa, valamint Cegléd és Törtel közigazgatási területén.
- Kaszálási engedélyek, amelyeket a Közép-Tisza-vidéki Környezetvédelmi és Természetvédelmi Felügyelőség adott ki.

## 2. Veszélyeztető tényezők

A veszélyeztető tényezők felsorolásánál figyelembe vettük a Natura adatlapon felsorolt tényezőket, amelyeket az aktuális állapotra alakítva ismertetünk. Az érintett terület %-os nagyságát a kJT teljes területéhez viszonyítva adjuk meg.

Belső veszélyeztető tényezők:

Kód	Veszélyeztető tényező neve	Jelentősége (H = nagy, M = közepes, L = kis jelentőségű)	Érintett terület nagysága (%)	Milyen jelölő élőhelyre vagy fajra és milyen módon gyakorol hatást?
A03.01	intenzív, vagy intenzívebb kaszálás	H	20	Pannon szikes sztyeppék és mocsarak (1530)*, Kékperjés láprétek meszes, tőzeges vagy agyagbemosódásos talajokon ( <i>Molinion caeruleae</i> ) (6410), Folyóvölgyek <i>Cnidion dubii</i> hoz tartozó mocsárrétjei (6440), kistűzleplek ( <i>Cirsium brachycephalum</i> ), nagy tűzleplek ( <i>Lycaena dispar</i> ), vérfű-hangyaboglárka ( <i>Maculinea teleius</i> ) A gyakori, vagy természetvédelmi szempontból rossz időpontban végzett kaszálás az élőhelyek fajösszetételét homogenizálja, egyes fajok szaporodását megakadályozza.
A03.03	kaszálás felhagyása/hiánya	H	70	Pannon szikes sztyeppék és mocsarak (1530)*, Kékperjés láprétek meszes, tőzeges vagy agyagbemosódásos talajokon ( <i>Molinion caeruleae</i> ) (6410), Folyóvölgyek <i>Cnidion dubii</i> hoz tartozó mocsárrétjei (6440), kistűzleplek ( <i>Cirsium brachycephalum</i> ) Megindul a növényzet avasodása, ezzel egy időben megjelennek az inváziós fajok, és beindul a nem kívánt szukcesszió.
A04.01.01	intenzív szarvasmarha-legeltetés	M	10	Pannon szikes sztyeppék és mocsarak (1530)*, Kékperjés láprétek meszes, tőzeges vagy agyagbemosódásos talajokon ( <i>Molinion caeruleae</i> ) (6410), Folyóvölgyek <i>Cnidion dubii</i> hoz tartozó mocsárrétjei (6440), kistűzleplek ( <i>Cirsium brachycephalum</i> ) A túllegetetés hatására megindul a terület gyomosodása, és degradációja.
A04.03	pásztorokodás felhagyása, legeltetés hiánya	H	50	Pannon szikes sztyeppék és mocsarak (1530)*, Kékperjés láprétek meszes, tőzeges vagy agyagbemosódásos talajokon ( <i>Molinion caeruleae</i> ) (6410), Folyóvölgyek <i>Cnidion dubii</i> hoz tartozó mocsárrétjei (6440), kistűzleplek ( <i>Cirsium brachycephalum</i> ) Megindul a növényzet avasodása, ezzel egy időben megjelennek az inváziós fajok, és beindul a nem kívánt

				szukcesszió.
A07	biocid termékek, hormonok, kemikáliák használata	M	25	Kékperjés láprétek meszes, tőzeges vagy agyagbemosódásos talajokon ( <i>Molinion caeruleae</i> ) (6410), Folyóvölgyek <i>Cnidion dubii</i> hoz tartozó mocsárrétjei (6440), nagy tűzlepke ( <i>Lycaena dispar</i> ), vérfű-hangyaboglárka ( <i>Maculinea teleius</i> ), vöröshasú unka ( <i>Bombina bombina</i> ), vágó csík ( <i>Cobitis taenia</i> ), szivárványos ökle ( <i>Rhodeus sericeus amarus</i> ), réti csík ( <i>Misgurnus fossilis</i> ) Környező és a kJT-n található szántókról bemosódás. Bemósódnak a tápanyagok és a vegyszerek, megbontják a gyepek egyensúlyát, így degradálódik az élőhely. Az élővizekbe jutva a jelölő hal- és kétéltű-fajok populációit veszélyezteti.
A10.01	sövény, bozót, cserje eltávolítása	M	10	Enyves éger ( <i>Alnus glutinosa</i> ) és magas kőris ( <i>Fraxinus excelsior</i> ) alkotta ligeterdők ( <i>Alno-Padion</i> , <i>Alnion incanae</i> , <i>Salicion albae</i> ) (91E0)* Cserjeirtás rossz időpontban, gyepek helyreállítása rossz módszerekkel, vagy helytelenül. A helytelenül végzett cserjeirtás a terület élőhelyeit degradálja, fajösszetételüket megváltoztatja, teret nyit az inváziós fajok számára.
B01.02	beerdősítés / fásítás idegenhonos fafajokkal	M	10	Pannon szikes sztyeppék és mocsarak (1530)*, Kékperjés láprétek meszes, tőzeges vagy agyagbemosódásos talajokon ( <i>Molinion caeruleae</i> ) (6410), Folyóvölgyek <i>Cnidion dubii</i> hoz tartozó mocsárrétjei (6440) Főként nemes nyár és akác telepítése. Az élőhelyeket teljesen átalakítja, megszűnésükhöz vezet, a fajok az élőhely átalakulásával eltűnnek.
B02.04	lábönálló és/vagy elfekvő holt faanyag eltávolítása	M	10	Enyves éger ( <i>Alnus glutinosa</i> ) és magas kőris ( <i>Fraxinus excelsior</i> ) alkotta ligeterdők ( <i>Alno-Padion</i> , <i>Alnion incanae</i> , <i>Salicion albae</i> ) (91E0)*, skarlátbogár ( <i>Cucujus cinnaberinus</i> ) Az idős fák eltávolításával az általuk nyújtott élőhely és ökoszisztéma nincs jelen az erdőben, a holtfához kapcsolódó fajok létfeltételei megszűnnek.
D01.01	ösvények, burkolatlan utak, bicikliutak	L	10	Pannon szikes sztyeppék és mocsarak (1530)*, Kékperjés láprétek meszes, tőzeges vagy agyagbemosódásos talajokon ( <i>Molinion caeruleae</i> ) (6410), Folyóvölgyek <i>Cnidion dubii</i> hoz tartozó mocsárrétjei (6440) A megnövekedett emberi jelenlét fokozott taposással és zavarással jár.
D02.02	csővezetékek	M	10	Pannon szikes sztyeppék és mocsarak (1530)*, Folyóvölgyek <i>Cnidion dubii</i> hoz tartozó mocsárrétjei (6440), Enyves éger

				<p>(<i>Alnus glutinosa</i>) és magas kőrös (<i>Fraxinus excelsior</i>) alkotta ligeterdők (<i>Alno-Padion</i>, <i>Alnion incanae</i>, <i>Salicion albae</i>) (91E0)*                  MOL gázvezetéke, több km-n át. A felújításhoz, karbantartáshoz kapcsolódó taposás a terület zavarásával jár.</p>
E04.01	mezőgazdasági építmény a tájban	M	50	<p>Kékperjés láprétek meszes, tőzeges vagy agyagbemosódásos talajokon (<i>Molinion caeruleae</i>) (6410), Folyóvölgyek <i>Cnidion dubi</i>hoz tartozó mocsárrétjei (6440)                  A jelölő élőhelyeken létesített és felhagyott tanyák és állattartó telepek az élőhelyek fizikai megsemmisülését okozzák és utat nyitnak a degradációnak és gyomosodásnak.</p>
G01	szabadtéri sportok és szabadidős tevékenységek; rekreációs tevékenységek	M	10	<p>Pannon szikes sztyeppék és mocsarak (1530)*                  A Ceglédi-rét TT és Vásártér területén jelentkezik. Fokozott emberi jelenlét, taposás, zavarás által veszélyeztet.</p>
I01	idegenhonos inváziós fajok jelenléte	H	30	<p>Pannon szikes sztyeppék és mocsarak (1530)*, Kékperjés láprétek meszes, tőzeges vagy agyagbemosódásos talajokon (<i>Molinion caeruleae</i>) (6410), Folyóvölgyek <i>Cnidion dubi</i>hoz tartozó mocsárrétjei (6440), Enyves éger (<i>Alnus glutinosa</i>) és magas kőrös (<i>Fraxinus excelsior</i>) alkotta ligeterdők (<i>Alno-Padion</i>, <i>Alnion incanae</i>, <i>Salicion albae</i>) (91E0)*, kislefű ( <i>Cirsium brachycephalum</i>), vágó csík (<i>Cobitis taenia</i>), szivárványos ökle (<i>Rhodeus sericeus amarus</i>), réti csík (<i>Misgurnus fossilis</i>), mocsári teknős (<i>Emys orbicularis</i>)                  A területen főként az ezüstfa (<i>Elaeagnus angustifolia</i>) terjed. Kisebb jelentőségű, de szintén előfordul a bálványfa (<i>Ailanthus altissima</i>), a fehér akác (<i>Robinia pseudoacacia</i>), a zöldjuhar (<i>Acer negundo</i>), az amerikai kőrös (<i>Fraxinus pennsylvanica</i>), a nyugati ostorfa (<i>Celtis occidentalis</i>), az aranyvessző-fajok (<i>Solidago ssp.</i>), a selyemkóró (<i>Asclepias syriaca</i>) és a parlagfű (<i>Ambrosia artemisiifolia</i>), valamint az ezüst kárász (<i>Carassius auratus gibelio</i>) és a kínai razbóra (<i>Pseudorasbora parva</i>), illetve a sárgafülű ékszerteknős (<i>Trachemys scripta scripta</i>). Az inváziós fajok jelenléte az élőhelyeket teljesen átalakítja, megszűnésükhöz vezet, a fajok az élőhely átalakulásával eltűnnek.</p>
J02.01	talajfeltöltés, lecsapolás, kiszárítás, általános	M	50	<p>Pannon szikes sztyeppék és mocsarak (1530)*, Kékperjés láprétek meszes, tőzeges vagy agyagbemosódásos</p>

				talajokon ( <i>Molinion caeruleae</i> ) (6410), Folyóvölgyek <i>Cnidion dubii</i> hoz tartozó mocsárrétjei (6440), Enyves éger ( <i>Alnus glutinosa</i> ) és magas kőrös ( <i>Fraxinus excelsior</i> ) alkotta ligeterdők ( <i>Alno-Padion</i> , <i>Alnion incanae</i> , <i>Salicion albae</i> ) (91E0)*, kisészkű aszat ( <i>Cirsium brachycephalum</i> ), nagy tűzlepke ( <i>Lycaena dispar</i> ), vérfű-hangyaboglárka ( <i>Maculinea teleius</i> ), vágó csík ( <i>Cobitis taenia</i> ), szivárványos ökle ( <i>Rhodeus sericeus amarus</i> ), réti csík ( <i>Misgurnus fossilis</i> ), mocsári teknős ( <i>Emys orbicularis</i> ), vöröshasú unka ( <i>Bombina bombina</i> ) Az élőhelyek fajösszetétele átalakul, a vízhez kötődő élőhelyek és fajok eltűnnek a területről.
J02.03	csatornázás és vízelvezetés	H	80	Pannon szikes sztyeppék és mocsarak (1530)*, Kékperjés láprétek meszes, tőzeges vagy agyagbemosódásos talajokon ( <i>Molinion caeruleae</i> ) (6410), Folyóvölgyek <i>Cnidion dubii</i> hoz tartozó mocsárrétjei (6440), Enyves éger ( <i>Alnus glutinosa</i> ) és magas kőrös ( <i>Fraxinus excelsior</i> ) alkotta ligeterdők ( <i>Alno-Padion</i> , <i>Alnion incanae</i> , <i>Salicion albae</i> ) (91E0)*, kisészkű aszat ( <i>Cirsium brachycephalum</i> ), nagy tűzlepke ( <i>Lycaena dispar</i> ), vérfű-hangyaboglárka ( <i>Maculinea teleius</i> ), vágó csík ( <i>Cobitis taenia</i> ), szivárványos ökle ( <i>Rhodeus sericeus amarus</i> ), réti csík ( <i>Misgurnus fossilis</i> ), mocsári teknős ( <i>Emys orbicularis</i> ), vöröshasú unka ( <i>Bombina bombina</i> ) Az élőhelyek fajösszetétele átalakul, a vízhez kötődő élőhelyek és fajok eltűnnek a területről.
K02	természetes élőhely átalakulások, szukcessziós folyamatok	M	80	Kékperjés láprétek meszes, tőzeges vagy agyagbemosódásos talajokon ( <i>Molinion caeruleae</i> ) (6410), Folyóvölgyek <i>Cnidion dubii</i> hoz tartozó mocsárrétjei (6440), nagy tűzlepke ( <i>Lycaena dispar</i> ), vérfű-hangyaboglárka ( <i>Maculinea teleius</i> ), vöröshasú unka ( <i>Bombina bombina</i> ) A szukcesszió a gyepek lágyszárú növényzetének eltűnéséhez, a fajösszetétel megváltozásához vezet.

3. táblázat: Belső veszélyeztető tényezők

Kívülről ható veszélyeztető tényezők:

Kód	Veszélyeztető tényező neve	Jelentősége (H = nagy, M = közepes, L = kis jelentőségű)	Érintett terület nagysága (%)	Milyen jelölő élőhelyre vagy fajra és milyen módon gyakorol hatást?
-----	----------------------------	--	----------------------------------	---

D01.02	autópályák, autóutak, fő- és mellékutak	M	10	Pannon szikes sztyeppék és mocsarak (1530)*, Kékperjés láprétek meszes, tőzeges vagy agyagbemosódásos talajokon ( <i>Molinion caeruleae</i> ) (6410), Folyóvölgyek <i>Cnidion dubii</i> hoz tartozó mocsárrétjei (6440) A kjTT-vel közvetlenül határos utak mentén megnövekedett emberi jelenlét fokozott taposással és zavarással jár. Ezek mentén szennyezőanyagok jutnak a területre, valamint élőhelyeket fragmentálnak.
E01.02	nem folyamatos/szakaszos városiasodás	M	10	Pannon szikes sztyeppék és mocsarak (1530)*, Kékperjés láprétek meszes, tőzeges vagy agyagbemosódásos talajokon ( <i>Molinion caeruleae</i> ) (6410), Folyóvölgyek <i>Cnidion dubii</i> hoz tartozó mocsárrétjei (6440) Cegléd környékén jellemző. Az élőhelyeket közvetlenül károsítja, teret nyit a gyomosodásnak.
H01.08	diffúz felszíni vízszennyezés háztartási szennyvíz miatt	M	50	Pannon szikes sztyeppék és mocsarak (1530)*, Enyves éger ( <i>Alnus glutinosa</i> ) és magas kőris ( <i>Fraxinus excelsior</i> ) alkotta ligeterdők ( <i>Alno-Padion</i> , <i>Alnion incanae</i> , <i>Salicion albae</i> ) (91E0)*, vágó csík ( <i>Cobitis taenia</i> ), szivárványos ökle ( <i>Rhodeus sericeus amarus</i> ), réti csík ( <i>Misgurnus fossilis</i> ) A Gerjébe 3 településről is vezetnek lakossági szennyvizet. Főként a területen található jelölő, vízhez kötődő élőhelyeket és halfajokat érinti kedvezőtlenül.

4. táblázat: Kívülről ható veszélyeztető tényezők

Jövőben ható, potenciális veszélyeztető tényezők:

Kód	Veszélyeztető tényező neve	Jelentősége (H = nagy, M = közepes, L = kis jelentőségű )	Érintett terület nagysága (%)	Milyen jelölő élőhelyre vagy fajra és milyen módon gyakorol hatást?
C01.03	tőzeg kitermelés	L	5	Kékperjés láprétek meszes, tőzeges vagy agyagbemosódásos talajokon ( <i>Molinion caeruleae</i> ) (6410), Enyves éger ( <i>Alnus glutinosa</i> ) és magas kőris ( <i>Fraxinus excelsior</i> ) alkotta ligeterdők ( <i>Alno-Padion</i> , <i>Alnion incanae</i> , <i>Salicion albae</i> ) (91E0)* Potenciálisan, ha újraindítják. A terület élőhelyei fizikailag megsemmisülnek, ezen kívül szárazodás is tapasztalható.

5. táblázat: Jövőben ható, potenciális veszélyeztető tényezők

### 3. Kezelési feladatok meghatározása

#### 3.1. Természetvédelmi célkitűzés, a terület rendeltetése

##### Rendeltetés:

A terület elsődleges és stratégiai jellegű rendeltetése, hogy őrizze meg a valamikor általánosságban jellemző társulások mára fragmentálódva megmaradt elemeit, az ott található jelölő növény- és állatfajokat, valamint azok élőhelyeit.

##### Célkitűzés:

A területen cél az alföldi lápi, mocsári és szikes élőhelytípusok (Pannon szikes sztyeppék és mocsarak (1530)\*, Kékperjés láprétek meszes, tőzeges vagy agyagbemosódásos talajokon (*Molinion caeruleae*) (6410), Folyóvölgyek *Cnidion dubii*hoz tartozó mocsárrétjei (6440)), valamint az ezekhez kötődő fajkészlet minél nagyobb változatosságú megőrzése.

- A vízhez kötődő élőhelytípusok megőrzésének eszköze a vízellátottság aktív javítása és a belső fragmentáltság felszámolása. A jelölő faj kistűzű aszat (*Cirsium brachycephalum*), nagy tűzlepke (*Lycaena dispar*), vérfű-hangyaboglárka (*Maculinea teleius*), vágó csík (*Cobitis taenia*), réti csík (*Misgurnus fossilis*), szívárványos ökle (*Rhodeus sericeus amarus*), mocsári teknős (*Emys orbicularis*) és vöröshasú unka (*Bombina bombina*) megőrzése érdekében a vízellátás szabályozása, biztosítása elengedhetetlen.
- A gyeptípusok megőrzésének előfeltétele a célállapotként meghatározott élőhelymintázat cserje-visszaszorítással történő aktív helyreállítása.
- A természetvédelmi kezelés a területen szétválaszthatatlanul fonódik össze a fenntartható tájhasználat (elsősorban a gye- és erdőgazdálkodással), amely az értékes élőhelyek mintázatának stabilizálását is jelenti.
- A kaszálási/legeltetési rendszer kialakítása a túlhasználat, illetve az alulhasználat megszüntetése érdekében szükséges. A megfelelő használat a jelölő faj nagy tűzlepke (*Lycaena dispar*) és vérfű-hangyaboglárka (*Maculinea teleius*) fennmaradása és populációjának növekedése érdekében szintén kulcsfontosságú.
- Erdők esetében (jelölő élőhely: Enyves éger (*Alnus glutinosa*) és magas kőris (*Fraxinus excelsior*) alkotta ligeterdők (*Alno-Padion*, *Alnion incanae*, *Salicion albae*) (91E0)\*) az őshonos fajokra alapuló folyamatos erdőkép melletti természeti folyamatokra alapozott erdőgazdálkodás valósítandó meg. Cél a vízfolyásokat kísérő ligeterdők megőrzése.
- Az erdők természetszerű kezelése, a holt faanyag megtartása a jelölő faj skarlátbogár (*Cucujus cinnaberinus*), valamint egyéb szaproxilofág fajok védelme érdekében elengedhetetlen.
- Az inváziós idegenhonos fajok (bálványfa (*Ailanthus altissima*), fehér akác (*Robinia pseudoacacia*), zöldjuhar (*Acer negundo*), keskenylevelű ezüstfa (*Elaeagnus angustifolia*), amerikai kőris (*Fraxinus pennsylvanica*), nyugati ostorfa (*Celtis occidentalis*), aranyvessző-fajok (*Solidago ssp.*), selyemkóró (*Asclepias syriaca*), parlagnyír (*Ambrosia artemisiifolia*), ezüst kárász (*Carassius auratus gibelio*) és kínai razbóra (*Pseudorasbora parva*), sárgafülű ékszerteknős (*Trachemys scripta scripta*)) terjedésének megállítása, lehetőség szerint minél teljesebb körű eltávolítása a jelölő élőhelyek fajkészletének megőrzése érdekében fontos cél.

## 3.2. Kezelési javaslatok

A 275/2004. (X. 8.) Korm. rendelet 4.§ 5. pontja alapján „(5) A fenntartási terv a Natura 2000 terület kezelésére vonatkozó javaslatokat, valamint ezek megvalósításának lehetséges eszközeit tartalmazza, és jogszabály eltérő rendelkezése hiányában kötelező földhasználati szabályokat nem állapít meg.”

Az itt megfogalmazott előírás-javaslatok célja, hogy a kezelési egységekben előforduló közösségi jelentőségű értékek, a jelenlegi gazdálkodási gyakorlat és adottságok alapján javaslatot tegyenek a gazdálkodás kívánatos módjára. Ennek érdekében itt megfogalmazásra kerülnek olyan előírás-javaslatok, amelyek alapul szolgálnak a jövőbeli támogatási programok kidolgozásához. A gazdálkodók számára ezek az előírás-javaslatok a jelen terv alapján kötelezettséget nem jelentenek, betartásuk csak támogatási programokon keresztül, önkéntes vállalás formájában válhat csak kötelezővé. A már más jogszabály vagy hatósági eszköz alapján létező előírások esetében azok kötelező jellegét értelemszerűen az azt megalapozó jogszabály, vagy hatósági eszköz támasztja alá, jelen fenntartási terv ezekre az előírásokra csak utalást tesz.

### 3.2.1. Élőhelyek kezelése

Legfontosabb feladatok az inváziós fajok visszaszorítása, a terület vízellátottságának fenntartása és javítása, valamint a megfelelő kaszálási/legeltetési rend biztosítása. A szikes mocsarak területén a vízvisszatartás lehetőségét biztosítani szükséges, elsősorban a lecsapoló csatornák megszüntetésével.

A terület kezelésére vonatkozó javaslatokat a gazdálkodáshoz nem köthető kezelési javaslatok tárgyalásával kezdjük, utána következnek a gazdálkodáshoz köthető kezelési javaslatok.

A **gazdálkodáshoz nem köthető kezelési javaslatokhoz** tartoznak a beruházásokat, fejlesztéseket, területrendezést, vállalkozásokat, illetve az ipari tevékenységeket és turizmust érintő, az adott területre aktuálisan vonatkozó elvek, előírások, valamint a kritikus pontok beazonosítása.

Ezután következik az egyes kezelési egységek részletes jellemzése, amit kezelési egységenként a hozzájuk tartozó előírás-javaslatok, valamint vadgazdálkodási és élőhelyrekonstrukciós javaslatok felsorolása követ. **Kezelési egységnek** azt a funkcionálisan egybe tartozó csoportot nevezzük, ami azonos kezelést igénylő élőhelyeket foglal magában, az előírt kezeléseket betartása által biztosítva a területen található jelölő értékek (fajok és/vagy élőhelyek) megőrzését. Az azonos kezelési egységbe tartozó élőhelyek különböző élőhelytípusba is tartozhatnak, és elhelyezkedésük pontszerű, egymástól távoli is lehet; a hangsúly azon van, hogy kezelés szempontjából azonos igényűek. A kezelési egységek lehatárolása alapvetően élőhelyek alapján történt, figyelembe véve a jelenlegi és várható jövőbeni gazdálkodási lehetőségeket.

#### Gazdálkodáshoz nem köthető javaslatok:

- A kora tavaszi és téli vizek, illetve belvizek lefolyásának megakadályozására, valamint visszatartására a kJT területén vízvisszatartást elősegítő vízgazdálkodási beruházások javasoltak, a lefolyás gyorsítását célzó beruházások nemkívánatosak, kotrások csak a működési területével érintett nemzeti park igazgatósággal egyeztetve lehetségesek.
- A szántóterületeken további faültetvények létrehozása nem javasolt.
- További mezőgazdasági, illetve tanyaépület építése kerülendő, a jelenleg meglévők felújítása tájbaillően javasolt.
- Főként Cegléd környékén a városiasodás visszaszorítása javasolt – mezőgazdasági telepek, bevásárlóközpontok építése nem támogatandó, újonnan beépítésre szánt területek kijelölése nem javasolt.



- Az egykori tőzgebányászat újraindítása nemkívánatos.
- A kJT-n található földutak burkolása, új dűlőutak kijelölése nem javasolt.
- A Ceglédi-rét TT területén a turisták látogatását szervezeten javasolt megoldani.
- Jelenleg Cegléd, Ceglédbercel és Pilis szennyvize a Gerjébe folyik – a leendő szennyvízkezelési beruházások során legalább szűrőrendszer kialakítása javasolt, vagy célszerű más szennyvízelvezetési módszert keresni.
- Szennyvíz-monitoring, illetve az adatok működési területével érintett nemzeti park igazgatóságra történő eljuttatása javasolt.

#### Gazdálkodáshoz köthető javaslatok

A terület legnagyobb részét gyepterületek és szántók alkotják, valamint megtalálhatók kisebb erdőfoltok is. A gyepeken kialakult élőhelyek mozaikosságának megőrzése érdekében a szolid legeltetés, egyes helyeken pedig a kaszálás volna az ideális. A szántóterületeken a távlati cél a visszagyepesítés, az erdőterületeken pedig az őshonos állományok kialakítása.

Az egyes kezelési egységekhez kötődő élőhelyrekonstrukciós és élőhelyfejlesztési javaslatok közül a szántóterületek visszagyepesítésére, valamint az idegenhonos erdőállományok őshonos fafajává történő szerkezetátalakítására vonatkozó javaslatok minden esetben kizárólag gazdálkodói szándékkal összhangban valósítandók meg.

#### **Kezelési egységek:**

A tervkészítés során a teljes kiemelt jelentőségű természetmegőrzési területre készült ÁNÉR alapú élőhelytérkép. Az azonos kezelést igénylő élőhelyek és élőhelykomplexumok alapján az alábbi kezelési egységeket határoltuk le:

1. KE1: Szikések
2. KE2: Rontott üde és száraz gyepek
3. KE3: Ceglédi-rét TT és Vásártér
4. KE4: Mocsárrétek, láprétek
5. KE5: Nádasok
6. KE6: Nedves kaszálók
7. KE7: Nedves erdők
8. KE8: Őshonos fafajú egyéb erdők
9. KE9: Tájidegen fafajú erdők
10. KE10: Szántók
11. KE11: Horgásztavak
12. KE12: Pufferterület

#### *1. Kezelési egység kódja, neve:*

KE1: Szikések

#### *Kezelési egység meghatározása:*

Ide tartoznak a területen főként Törtel közigazgatási területén megtalálható szikes gyepek. Ezek nagy része ex lege védelem alatt álló szikes tavakat takar.

#### *Kezelési egység megfeleltetése/Érintettség vizsgálata:*

Érintett élőhelytípusok:

- ÁNÉR-kód: F1 – Ürmöspuszták
- F2 – Szikes rétek

## F4 – Üde mézpázsitos szikfokok

- Natura 2000 élőhelytípus: Pannon szikes sztyeppék és mocsarak (1530)\*

*Gazdálkodáshoz köthető általános javaslatok:*

Ezekon a területeken az ideális kezelési mód a legeltetés, de az állatállomány alacsony száma miatt ez sokszor nem kivitelezhető. Ez esetben a kaszálással való kezelés javasolt. Fontos megemlíteni, hogy a terület hasznosításakor figyelembe kell venni a szikes tavak vízborítását és a vízhatáron kialakult élőhelyek mozaikosságát. A télen és kora tavasszal megjelenő vízborítást javasolt megtartani, a vizeket nem levezetni. A nedves területeken a legeltetés megfelelő időpontjának megválasztása is fontos.

- Legelészkiárt területet a védett és/vagy fokozottan védett madárfajok (piroslábú cankó (*Tringa totanus*), haris (*Crex crex*)) fészke körül javasolt kialakítani.
- Téli legeltetés a területen nem javasolt.

*Vadgazdálkodás:*

- Vadgazdálkodási szempontból a legfontosabb elérendő cél a nagyvadállomány nagyságának visszaszorítása, természetvédelmi kárt nem okozó szintre csökkentése, valamint a tájidegen vadaknak a területről történő eltávolítása. Ez különösen a kezelési egységben található gyepek jelölő élőhelyek védelme érdekében fontos (a vaddisznó (*Sus scrofa*) a túrással sokszor károsítja ezeket).

A kezelési egységben magaslesek elhelyezhetők, szórót, sózót azonban nem javasolt elhelyezni. Vadföldek kialakítása, vad kibocsátás és meglévő zárt téri vadtartás nem megengedett. Mesterségesen kialakított dagonyák létrehozását kerülni kell.

- A kezelési egységben található vizes élőhelyek környezetében kizárólag acélsörét használata javasolt, valamint fokozottan védett faj megjelenése esetén a vízivad- vadászat időbeli és térbeli korlátozása javasolt.
- A kezelési egység mellett közvetlenül, de a kJT-n kívül elhelyezkedő fácántelepről az ocsú kihordása a kJT gyepterületeire semmilyen formában nem javasolt.

*Vízgazdálkodás:*

- A vízhez kötődő jelölő élőhelyek vízellátottságának biztosítása szükséges, a területről a vízlevezetés nem javasolt.

*Gazdálkodáshoz köthető, támogatási rendszerbe illeszthető kezelési előírás-javaslatok*a) Kötelezően betartandó előírások:

Natura 2000 kijelölés alatt álló gyepterületek esetében az európai közösségi jelentőségű természetvédelmi rendeltetésű területekről szóló 275/2004 (X.8.) Kormányrendelet, valamint a Natura 2000 gyepterületek fenntartásának földhasználati szabályairól szóló 269/2007. (X. 18) Kormányrendelet előírásait kell betartani.

b) Önkéntesen vállalható előírás-javaslatok:

Kód	A kezelési egység gyepterületeire vonatkozó előírás-javaslatok
GY01	Felülvetés nem megengedett.
GY02	Vegyszeres gyomirtás nem megengedett.
GY14	Felázott talajon mindennemű munkavégzés tilos.
GY15	Tüzpázták létesítése nem megengedett.
GY22	Legeltetéssel és/vagy kaszálással történő hasznosítás.

GY24	A gyepek természetvédelmi szempontú égetése csak a működési terület szerinti nemzeti park igazgatóság egyedi írásos véleménye alapján történhet.
GY30	A természetes gyepekben őshonos méretes fák (30 cm törzsátmérő felett) és a vadgyümölcsök (törzsátmérő megjelölése nélkül) megőrzése kötelező.
GY33	A gyepterületen előforduló őshonos hagyásfák, hagyásfa csoportok (delelő fák), valamint cserjés foltok eltávolítása nem megengedett.
GY34	Gyepterületen előforduló, 1,5 m-nél magasabb tájjidegen faegyedeket lábon állva kell vegyszeres kezelésben részesíteni (törzs megfűrése, vegyszer injektálása); a hatékonyság érdekében a vegyszert is alkalmazó munkát fafajtól függően a vegetációs időszak kezdetén (április-május) vagy végén (augusztus-szeptember) kell elvégezni.
GY40	Legeltetési sűrűség 0,2-0,4 ÁE/ha.
GY46	Március 15. és május 31. között a legeltetés tilos. <i>Megjegyzés: a vizes és vízzel borított szikes területeken.</i>
GY51	Villanypásztor használata esetén egy szakasz területe nem haladhatja meg a 20 ha-t.
GY53	Villanypásztor használata esetén egy szakasz területe nem lehet kisebb 5-ha-nál.
GY57	Villanypásztor csak a működési terület szerinti nemzeti park igazgatóság írásos véleménye alapján alkalmazható.
GY61	A gyepen legeléskizárt terület kialakítása szükséges, ami nem haladja meg a parcella 20%-át.
GY63	Kaszáló sarjülegeltetése kizárólag szarvasmarhával és lóval lehetséges, amelyet a kaszálás napjától számított 30 napon belül megkezdeni tilos.
GY64	Kaszáló sarjülegeltetését a kaszálás napjától számított 30 napon belül megkezdeni tilos.
GY67	Legeltethető állatfaj: szarvasmarhafélék.
GY68	Legeltethető állatfaj: juh.
GY69	Legeltethető állatfaj: kecske.
GY70	Legeltethető állatfajok: lófélék (ló, szamár).
GY73	Kaszálás június 30. után lehetséges.
GY80	A gyeplet évente csak egyszer lehet kaszálni.
GY92	A gyepterület kaszálása, szárzúzása esetén min. 10 cm-es fűtarló biztosítása.
GY94	10-15% kaszálatlan terület meghagyása parcellánként.
GY99	A kaszálatlan területet évente más helyen kell kialakítani.
GY101	Amennyiben inváziós gyomokkal fertőzött területen költ fokozottan védett madár, a terület tisztítását csak a megengedett kaszálási időpont után szabad kezdeni.
GY103	Fokozottan védett földön fészkelő madárfaj fészkének, fiókáinak megtalálása esetén a betakarítást, illetve a kaszálást azonnal be kell fejezni és haladéktalanul értesíteni kell a működési terület szerinti nemzeti park igazgatóságot és javaslata alapján a talált fészkek körül 0,5-1 hektáros védőterületet kell kialakítani.
GY106	Legalább 2 évente tisztító kaszálás elvégzése kötelező.
GY110	A tisztító kaszálás legkorábbi időpontja: szeptember 1.
GY116	A területen trágyadepónia, széna és szalmakazlak elhelyezése tilos.
GY117	Éjszakai helyek, ideiglenes karámok és jóságállások helyét a működési terület szerinti nemzeti park igazgatósággal egyeztetni szükséges.
V55	Nádgazdálkodás a területen tilos.
VA03	A területen szóró, vadetető, szózó nem létesíthető.

6. táblázat: A KEI kezelési egységre vonatkozó önkéntesen vállalható előírás-javaslatok

*Élőhelyrekonstrukciós és élőhelyfejlesztési javaslatok*

Az idegenhonos inváziós fajok (bálványfa (*Ailanthus altissima*), fehér akác (*Robinia pseudoacacia*), zöldjuhar (*Acer negundo*), keskenylevelű ezüstfa (*Elaeagnus angustifolia*), amerikai kőris (*Fraxinus pennsylvanica*), nyugati ostorfa (*Celtis occidentalis*), aranyvessző-fajok (*Solidago ssp.*), selyemkóró (*Asclepias syriaca*), parlagfű (*Ambrosia artemisiifolia*)) megjelenése esetén azok eltávolítását szükséges elvégezni.

A kezelési egység vízviszonyait a természetes vízjáráshoz hasonlóvá javasolt alakítani, ennek érdekében megfelelő vízszabályozó műtárgyak kialakítása javasolt.

*Kezelési javaslatok indoklása:*

Az előírások betartása ideális feltételeket teremt a jelölő élőhely (Pannon szikes sztyeppék és mocsarak (1530)\*) fennmaradása, illetve kiterjedésének megőrzése érdekében. A meghatározott legelő állategység, valamint a megfelelő időintervallumban, a gyepek talajának száradása után végzett legeltetés biztosítja a gyepek megfelelő állapotát, mind az alul-, mind a túllegeltetést kizárja. Az ideális kezelés a legeltetés, szükség esetén őszi tisztító kaszálással kombinálva. Az inváziós fajok terjedése a jelölő élőhely degradálását, megsemmisülését okozhatná. A jelölő élőhely kiterjedése az intézkedések által nem csökken. A javasolt kezelések a jelölő faj kifestésként (*Cirsium brachycephalum*) állományának fennmaradását is biztosítják. A túltartott vadállomány taposásával, túsásával a jelölő élőhelyet károsíthatja, ezért szükséges a megfelelő szinten tartása. A vadat vonzó létesítmények lokálisan gyomosító hatásúak, ezért elhelyezésük nem javasolt.

2. *Kezelési egység kódja, neve:*

KE2: Rontott üde és száraz gyepek

*Kezelési egység meghatározása:*

Ebbe a kezelési egységbe a területen igen nagy kiterjedésben megtalálható, gyomosodó üde és száraz gyepek, valamint a gyomos mocsarak tartoznak.

*Kezelési egység megfeleltetése/Érintettség vizsgálata:*

Érintett élőhelytípusok:

- ÁNÉR-kód: OA – Jellegtelen fátlan vizes élőhelyek
- OB – Jellegtelen üde gyepek
- OC – Jellegtelen száraz-félszáraz gyepek
- OD – Lágyszárú özönfajok állományai
- OG – Taposott gyomnövényzet és ru derális iszapnövényzet
- T10 – Fiatal parlag és ugar
- Natura 2000 élőhelytípus: A kezelési egység nem érint jelölő élőhelyet.

*Gazdálkodáshoz köthető általános javaslatok:*

Ezek a területek az ideális kezelési mód a legeltetés, de az állatállomány alacsony száma miatt ez sokszor nem kivitelezhető. Ez esetben a kaszálással való kezelés javasolt.

*Vadgazdálkodás:*

- Vadgazdálkodási szempontból a legfontosabb elérendő cél a nagyvadállomány nagyságának visszaszorítása, természetvédelmi kárt nem okozó szintre csökkentése, valamint a tájidegen vadaknak a területről történő eltávolítása. Ez különösen a kezelési egységben található gyes jelölő élőhelyek védelme érdekében fontos (a vaddisznó (*Sus scrofa*) a túsással sokszor károsítja ezeket).

A kezelési egységben magaslesek elhelyezhetők, szórót, sózót csak a működési területével érintett nemzeti park igazgatósággal egyeztetve javasolt elhelyezni. Vadföldek kialakítása, vad kibocsátás és meglévő zárt téri vadtartás nem megengedett. Mesterségesen kialakított dagonyák létrehozását kerülni kell.

*Gazdálkodáshoz köthető, támogatási rendszerbe illeszthető kezelési előírás-javaslatok*

a) Kötelezően betartandó előírások:

Natura 2000 kijelölés alatt álló gyepterületek esetében az európai közösségi jelentőségű természetvédelmi rendeltetésű területekről szóló 275/2004 (X.8.) Kormányrendelet, valamint a Natura 2000 gyepterületek fenntartásának földhasználati szabályairól szóló 269/2007. (X. 18) Kormányrendelet előírásait kell betartani.

b) Önkéntesen vállalható előírás-javaslatok:

Kód	A kezelési egységre vonatkozó előírás-javaslatok
GY01	Felülvetés nem megengedett.
GY02	Vegyszeres gyomirtás nem megengedett.
GY14	Felázott talajon mindennemű munkavégzés tilos.
GY15	Tűzpázták létesítése nem megengedett.
GY17	Cserjeirtás nem megengedett.
GY22	Legeltetéssel és/vagy kaszálással történő hasznosítás.
GY24	A gyepek természetvédelmi szempontú égetése csak a működési terület szerinti nemzeti park igazgatóság egyedi írásos véleménye alapján történhet.
GY27	Nem speciális növényvédő szer kijuttatása esetén inváziós fásszárúak vegyszeres irtása, a területileg illetékes hatóság engedélye alapján lehetséges.
GY30	A természetes gyepekben őshonos méretes fák (30 cm törzsátmérő felett) és a vadgyümölcsök (törzsátmérő megjelölése nélkül) megőrzése kötelező.
GY33	A gyepterületen előforduló őshonos hagyásfák, hagyásfa csoportok (delelő fák), valamint cserjés foltok eltávolítása nem megengedett.
GY34	Gyepterületen előforduló, 1,5 m-nél magasabb tájidegen faegyedeket lábon állva kell vegyszeres kezelésben részesíteni (törzs megfűrése, vegyszer injektálása); a hatékonyság érdekében a vegyszert is alkalmazó munkát fafajtól függően a vegetációs időszak kezdetén (április-május) vagy végén (augusztus-szeptember) kell elvégezni.
GY42	Legeltetési sűrűség 0,4-0,6 ÁE/ha.
GY52	Villanypásztor használata esetén egy szakasz területe nem haladhatja meg a 50 ha-t.
GY54	Villanypásztor használata esetén egy szakasz területe nem lehet kisebb 20 ha-nál.
GY57	Villanypásztor csak a működési terület szerinti nemzeti park igazgatóság írásos véleménye alapján alkalmazható.
GY61	A gyepeken legelésbiztosított terület kialakítása szükséges, ami nem haladja meg a parcella 20%-át.
GY64	Kaszáló sarjúlegeltetését a kaszálás napjától számított 30 napon belül megkezdeni tilos.
GY67	Legeltethető állatfaj: szarvasmarhafélék.
GY68	Legeltethető állatfaj: juh.
GY69	Legeltethető állatfaj: kecske.
GY70	Legeltethető állatfajok: lófélék (ló, szamár).
GY73	Kaszálás június 30. után lehetséges.

GY80	A gyeget évente csak egyszer lehet kaszálni.
GY92	A gyepterület kaszálása, szárzúzása esetén min. 10 cm-es fűtarló biztosítása.
GY94	10-15% kaszátlan terület meghagyása parcellánként.
GY99	A kaszátlan területet évente más helyen kell kialakítani.
GY101	Amennyiben inváziós gyomokkal fertőzött területen költ fokozottan védett madár, a terület tisztítását csak a megengedett kaszálási időpont után szabad kezdeni.
GY103	Fokozottan védett földön fészkelő madárfaj fészkeinek, fiókáinak megtalálása esetén a betakarítást, illetve a kaszálást azonnal be kell fejezni és haladéktalanul értesíteni kell a működési terület szerinti nemzeti park igazgatóságot és javaslata alapján a talált fészkek körül 0,5-1 hektáros védőterületet kell kialakítani.
GY111	A tisztító kaszálás legkorábbi időpontja: október 1.
GY116	A területen trágyadepónia, széna és szalmakazlak elhelyezése tilos.
GY117	Éjszakázó helyek, ideiglenes karámok és jószágállások helyét a működési terület szerinti nemzeti park igazgatósággal egyeztetni szükséges.
VA01	Szóró, szóó vagy etetőhely a működési terület szerinti nemzeti park igazgatósággal egyeztetett helyszínen alakítható ki.

7. táblázat: A KE2 kezelési egységre vonatkozó önkéntesen vállalható előírás-javaslatok

### Élőhelyrekonstrukciós és élőhelyfejlesztési javaslatok

Az idegenhonos inváziós fajok (bálványfa (*Ailanthus altissima*), fehér akác (*Robinia pseudoacacia*), zöldjuhar (*Acer negundo*), keskenylevelű ezüstfa (*Elaeagnus angustifolia*), amerikai kőris (*Fraxinus pennsylvanica*), nyugati ostorfa (*Celtis occidentalis*), aranyvessző-fajok (*Solidago ssp.*), selyemkóró (*Asclepias syriaca*), parlagfű (*Ambrosia artemisiifolia*)) megjelenése esetén azok eltávolítását szükséges elvégezni.

### Kezelési javaslatok indoklása:

Az előírások betartása ideális feltételeket teremthet a degradált gyepek regenerálására, lehetőséget ad a környező területeken jelenleg is meglévő jelölő élőhelyek (Pannon szikes sztyeppék és mocsarak (1530)\*, Kékperjés láprétek meszes, tőzeges vagy agyagbemosódásos talajokon (*Molinion caeruleae*) (6410), Folyóvölgyek *Cnidion dubii*hoz tartozó mocsárrétjei (6440)) kiterjedésének növekedésére. A meghatározott legelő állategység, valamint a megfelelő időintervallumban, a gyepek talajának száradása után végzett legeltetés biztosítja a gyepek megfelelő állapotát, mind az alul-, mind a túllegeltetést kizárja. Az ideális kezelés a legeltetés, szükség esetén őszi tisztító kaszálással kombinálva. A javasolt kezelések a jelölő lepke-fajok (nagy tűzlepke (*Lycaena dispar*), vérfű-hangyaboglárka (*Maculinea teleius*)), valamint a kiscsészű aszat (*Cirsium brachycephalum*) állományának fennmaradását is biztosítják. Az inváziós fajok terjedése a környező jelölő élőhelyek degradálását, megsemmisülését okozhatná. A túltartott vadállomány taposásával, túrásával a jelölő élőhelyet károsíthatja, ezért szükséges a megfelelő szinten tartása. A vadat vonzó létesítmények lokálisan gyomosító hatásúak, ezért elhelyezésük csak a működési területével érintett nemzeti park igazgatósággal egyeztetve javasolt.

3. *Kezelési egység kódja, neve:*  
KE3: Ceglédi-rét TT és Vásártér

*Kezelési egység meghatározása:*

Ebbe a kezelési egységbe az országos jelentőségű természetvédelmi oltalom alatt álló Ceglédi-rét TT és a Ceglédtől dél-délnyugati irányban található Vásártér tartozik. Ezeket a területeket üde és száraz gyepek, valamint mocsaras foltok mozaikja borítja. A területek bővelkednek fokozottan védett és védett növényfajokban (pl. pókbangó *Ophrys sphegodes*/, szártalan csüdfű *Astragalus exscapus*/, tarka sáfrány *Crocus reticulatus*/, kései gyíkphár *Blackstonia acuminata*/, vitézkosbor *Orchis militaris*/, hússzínű ujjaskosbor *Dactylorhiza incarnata* stb.) A város közelségéből adódóan az illegális hulladéklerakás jelentős probléma, ahogy a területek látogatottsága miatt a taposás is. A területeket jelenleg marhával legeltetik.

*Kezelési egység megfeleltetése/Érintettség vizsgálata:*

Érintett élőhelytípusok:

- ÁNÉR-kód: B6 – Zsiókás, kötő kákás és nádas szikes vizű mocsarak  
OB – Jellegtelen üde gyepek  
OC – Jellegtelen száraz-félszáraz gyepek
- Natura 2000 élőhelytípus: Pannon szikes sztyeppék és mocsarak (1530)\*

*Gazdálkodáshoz köthető általános javaslatok:*

Ezeken a részeken a kaszálás nemkívánatos, a nagyon alacsony állatlétszámmal, szarvasmarhával történő legeltetés célszerű.

- A téli legeltetés nem javasolt.
- Az inváziós fajok kivételével cserjeirtás nem megengedett.

Vadgazdálkodás:

- Vadgazdálkodási szempontból a legfontosabb elérendő cél a nagyvadállomány nagyságának visszaszorítása, természetvédelmi kárt nem okozó szintre csökkentése, valamint a tájidegen vadaknak a területről történő eltávolítása. Ez különösen a kezelési egységben található gyepes jelölő élőhelyek védelme érdekében fontos (a vaddisznó (*Sus scrofa*) a túrással sokszor károsítja ezeket).

A kezelési egységben magaslesek elhelyezhetők, szórót, sózót azonban nem javasolt elhelyezni. Vadföldek kialakítása, vad kibocsátás és meglévő zárt téri vadtartás nem megengedett. Mesterségesen kialakított dagonyák létrehozását kerülni kell.

*Gazdálkodáshoz köthető, támogatási rendszerbe illeszthető kezelési előírás-javaslatok*

a) Kötelezően betartandó előírások:

Natura 2000 kijelölés alatt álló gyepterületek esetében az európai közösségi jelentőségű természetvédelmi rendeltetésű területekről szóló 275/2004 (X.8.) Kormányrendelet, valamint a Natura 2000 gyepterületek fenntartásának földhasználati szabályairól szóló 269/2007. (X. 18) Kormányrendelet előírásait kell betartani.

b) Önkéntesen vállalható előírás-javaslatok:

Kód	A kezelési egységre vonatkozó előírások
GY01	Felülvetés nem megengedett.
GY02	Vegyszeres gyomirtás nem megengedett.
GY14	Felázott talajon mindennemű munkavégzés tilos.

GY15	Tűzpászta létesítése nem megengedett.
GY19	Legeltetéssel és szükség esetén tisztító kaszálással történő hasznosítás.
GY24	A gyepek természetvédelmi szempontú égetése csak a működési terület szerinti nemzeti park igazgatóság egyedi írásos véleménye alapján történhet.
GY27	Nem speciális növényvédő szer kijuttatása esetén inváziós fásszárúak vegyszeres irtása, a területileg illetékes hatóság engedélye alapján lehetséges.
GY30	A természetes gyepekben őshonos méretes fák (30 cm törzsátmérő felett) és a vadgyümölcsök (törzsátmérő megjelölése nélkül) megőrzése kötelező.
GY33	A gyepterületen előforduló őshonos hagyásfák, hagyásfa csoportok (delelő fák), valamint cserjés foltok eltávolítása nem megengedett.
GY34	Gyepterületen előforduló, 1,5 m-nél magasabb tájidegen faegyedeket lábön állva kell vegyszeres kezelésben részesíteni (törzs megfűrése, vegyszer injektlása); a hatékonyság érdekében a vegyszert is alkalmazó munkát fafajtól függően a vegetációs időszak kezdetén (április-május) vagy végén (augusztus-szeptember) kell elvégezni.
GY40	Legeltetési sűrűség 0,2-0,4 ÁE/ha.
GY52	Villanypásztor használata esetén egy szakasz területe nem haladhatja meg a 50 ha-t.
GY54	Villanypásztor használata esetén egy szakasz területe nem lehet kisebb 20 ha-nál. <i>Megjegyzés: A Ceglédi-rét TT esetében 15 ha.</i>
GY57	Villanypásztor csak a működési terület szerinti nemzeti park igazgatóság írásos véleménye alapján alkalmazható.
GY61	A gyepon legelészárított terület kialakítása szükséges, ami nem haladja meg a parcella 20%-át.
GY67	Legeltethető állatfaj: szarvasmarhafélék.
GY92	A gyepterület kaszálása, szárzúzása esetén min. 10 cm-es fűtarló biztosítása.
GY101	Amennyiben inváziós gyomokkal fertőzött területen költ fokozottan védett madár, a terület tisztítását csak a megengedett kaszálási időpont után szabad kezdeni.
GY103	Fokozottan védett földön fészkelő madárfaj fészkeinek, fiókáinak megtalálása esetén a betakarítást, illetve a kaszálást azonnal be kell fejezni és haladéktalanul értesíteni kell a működési terület szerinti nemzeti park igazgatóságot és javaslata alapján a talált fészkek körül 0,5-1 hektáros védőterületet kell kialakítani.
GY105	Minden évben tisztító kaszálás elvégzése kötelező.
GY111	A tisztító kaszálás legkorábbi időpontja: október 1.
GY114	Legelőterületen a tisztító kaszálást és szárzúzást úgy kell végezni, hogy az őshonos legelőgyomokkal terhelt területek 50%-nál nagyobb arányban ne sérüljenek.
GY116	A területen trágyadepónia, széna és szalmakazlak elhelyezése tilos.
GY117	Éjszakázó helyek, ideiglenes karámok és jószágállások helyét a működési terület szerinti nemzeti park igazgatósággal egyeztetni szükséges.
VA03	A területen szóró, vadetető, szózó nem létesíthető.

8. táblázat: A KE3 kezelési egységre vonatkozó önkéntesen vállalható előírás-javaslatok

*Élőhelyrekonstrukciós és élőhelyfejlesztési javaslatok*

Az idegenhonos inváziós fajok (bálványfa (*Ailanthus altissima*), fehér akác (*Robinia pseudoacacia*), zöldjuhar (*Acer negundo*), keskenylevelű ezüstfa (*Elaeagnus angustifolia*), amerikai kőris (*Fraxinus pennsylvanica*), nyugati ostorfa (*Celtis occidentalis*), aranyvessző-fajok (*Solidago ssp.*), selyemkóró (*Asclepias syriaca*), parlágfü (*Ambrosia artemisiifolia*)) megjelenése esetén azok eltávolítását szükséges elvégezni.

*Kezelési javaslatok indoklása:*

Az előírások betartása ideális feltételeket teremt a kezelési egységben megtalálható jelölő élőhely (Pannon szikes sztyeppék és mocsarak (1530)\*) fennmaradása, megőrzése



érdekében. A meghatározott legelő állategység, valamint a megfelelő időintervallumban, a gyepek talajának száradása után végzett legeltetés biztosítja a gyep megfelelő állapotát, mind az alul-, mind a túllegeltetést kizárja. Az ideális kezelés a legeltetés, a kaszálás nem javasolt. Az inváziós fajok terjedése az itt megtalálható és a környező jelölő élőhelyek degradálását, megsemmisülését okozhatná. A javasolt kezelések a jelölő faj kifestéskészítőt (*Cirsium brachycephalum*) állományának fennmaradását is biztosítják. A túltartott vadállomány taposásával, túrásával a jelölő élőhelyet károsíthatja, ezért szükséges a megfelelő szinten tartása. A vadat vonzó létesítmények lokálisan gyomosító hatásúak, ezért elhelyezésük nem javasolt.

#### 4. Kezelési egység kódja, neve:

KE4: Mocsárrétek, láprétek

#### Kezelési egység meghatározása:

Ide tartoznak a területen elszórtan fellelhető kékperjések, láprétek és mocsárrétek.

#### Kezelési egység megfeleltetése/Érintettség vizsgálata:

Érintett élőhelytípusok:

- ÁNÉR-kód: B5 – Nem zsombékoló magassárrétek  
D2 – Kékperjés rétek  
D34 – Mocsárrétek
- Natura 2000 élőhelytípus: - Kékperjés láprétek meszes, tözeges vagy agyagbemosódásos talajokon (*Molinion caeruleae*) (6410)  
- Folyóvölgyek *Cnidion dubii*hoz tartozó mocsárrétjei (6440)

#### Gazdálkodáshoz köthető általános javaslatok:

Ezen területeken az elsődleges feladat a vízvisszatartás. Ezeket a részeket javasolt alacsony állatlétszámmal legeltetni, amennyiben ez az állatállomány hiánya miatt nem kivitelezhető, akkor a legjobb kezelési módszer az évi egyszeri, őszi kaszálás.

- A téli legeltetés nem javasolt.
- Éjszakázó helyek és ideiglenes karámok kialakítása nem megengedett.

Vadgazdálkodás:

- Vadgazdálkodási szempontból a legfontosabb elérendő cél a nagyvadállomány nagyságának visszaszorítása, természetvédelmi kárt nem okozó szintre csökkentése, valamint a tájidegen vadaknak a területéről történő eltávolítása. Ez különösen a kezelési egységben található gyepes jelölő élőhelyek védelme érdekében fontos (a vaddisznó (*Sus scrofa*) a túrással sokszor károsítja ezeket).

A kezelési egységben magaslesek elhelyezhetők, szórót, sózót azonban nem javasolt elhelyezni. Vadföldek kialakítása, vad kibocsátás és meglévő zárt téri vadtartás nem megengedett. Mesterségesen kialakított dagonyák létrehozását kerülni kell.

- A kezelési egységben található vizes élőhelyek környezetében kizárólag acélsörét használata javasolt, valamint fokozottan védett faj megjelenése esetén a vízivad- vadászat időbeli és térbeli korlátozása javasolt.

Vízgazdálkodás:

- A vízhez kötődő jelölő élőhelyek vízellátottságának biztosítása szükséges, a területről a vízelvezetés nem javasolt.

*Gazdálkodáshoz köthető, támogatási rendszerbe illeszthető kezelési előírás-javaslatok*a) Kötelezően betartandó előírások:

Natura 2000 kijelölés alatt álló gyepterületek esetében az európai közösségi jelentőségű természetvédelmi rendeltetésű területekről szóló 275/2004 (X.8.) Kormányrendelet, valamint a Natura 2000 gyepterületek fenntartásának földhasználati szabályairól szóló 269/2007. (X. 18) Kormányrendelet előírásait kell betartani.

b) Önkéntesen vállalható előírás-javaslatok:

Kód	A kezelési egységre vonatkozó előírás-javaslatok
GY01	Felülvetés nem megengedett.
GY02	Vegyszeres gyomirtás nem megengedett.
GY14	Felázott talajon mindennemű munkavégzés tilos.
GY15	Tűzpászták létesítése nem megengedett.
GY19	Legeltetéssel és szükség esetén tisztító kaszálással történő hasznosítás.
GY27	Nem speciális növényvédő szer kijuttatása esetén inváziós fásszárúak vegyszeres irtása, a területileg illetékes hatóság engedélye alapján lehetséges.
GY30	A természetes gyepekben őshonos méretes fák (30 cm törzsátmérő felett) és a vadgyümölcsök (törzsátmérő megjelölése nélkül) megőrzése kötelező.
GY31	A cserjeirtás megkezdésének időpontját legalább 5 nappal korábban írásban a működési terület szerinti nemzeti park igazgatóságnak be kell jelenteni, valamint a meghagyásra szánt cserjéket, cserjefoltokat a működési terület szerinti nemzeti park igazgatósággal egyeztetni kell.
GY33	A gyepterületen előforduló őshonos hagyásfák, hagyásfa csoportok (delelő fák), valamint cserjés foltok eltávolítása nem megengedett.
GY34	Gyepterületen előforduló, 1,5 m-nél magasabb tájidegen faegyedeket lábon állva kell vegyszeres kezelésben részesíteni (törzs megfúrása, vegyszer injektálása); a hatékonyság érdekében a vegyszert is alkalmazó munkát fajától függően a vegetációs időszak kezdetén (április-május) vagy végén (augusztus-szeptember) kell elvégezni.
GY39	Legeltetési sűrűség 0,1-0,2 ÁE/ha.
GY44	A legeltetési sűrűséget a működési terület szerinti nemzeti park igazgatósággal egyeztetni szükséges.
GY46	Március 15. és május 31. között a legeltetés tilos. <i>Megjegyzés: a vizes és vízzel borított területeken.</i>
GY51	Villanypásztor használata esetén egy szakasz területe nem haladhatja meg a 20 ha-t.
GY53	Villanypásztor használata esetén egy szakasz területe nem lehet kisebb 5-ha-nál.
GY57	Villanypásztor csak a működési terület szerinti nemzeti park igazgatóság írásos véleménye alapján alkalmazható.
GY61	A gyepen legelésbiztosított terület kialakítása szükséges, ami nem haladja meg a parcella 20%-át.
GY67	Legeltethető állatfaj: szarvasmarhafélék.
GY78	Kaszálás október 1. után lehetséges. <i>Megjegyzés: a jelölő faj nagy tűzlepke (Lycaena dispar) és a vérfű-hangyaboglárka (Maculinea teleius) életciklusa indokolja.</i>
GY80	A gyeptet évente csak egyszer lehet kaszálni.
GY92	A gyepterület kaszálása, szárzúzása esetén min. 10 cm-es fűtarló biztosítása.
GY94	10-15% kaszátlan terület meghagyása parcellánként.
GY99	A kaszátlan területet évente más helyen kell kialakítani.
GY106	Legalább 2 évente tisztító kaszálás elvégzése kötelező.
GY111	A tisztító kaszálás legkorábbi időpontja: október 1.
GY116	A területen trágyadepónia, széna és szalmakazlak elhelyezése tilos.

VA03	A területen szóró, vadetető, szózó nem létesíthető.
------	---

9. táblázat: A KE4 kezelési egységre vonatkozó önkéntesen vállalható előírás-javaslatok

#### Élőhelyrekonstrukciós és élőhelyfejlesztési javaslatok

Az idegenhonos inváziós fajok (bálványfa (*Ailanthus altissima*), fehér akác (*Robinia pseudoacacia*), zöldjuhar (*Acer negundo*), keskenylevelű ezüstfa (*Elaeagnus angustifolia*), amerikai kőris (*Fraxinus pennsylvanica*), nyugati ostorfa (*Celtis occidentalis*), aranyvessző-fajok (*Solidago ssp.*), selyemkóró (*Asclepias syriaca*), parlagfű (*Ambrosia artemisiifolia*)) megjelenése esetén azok eltávolítását szükséges elvégezni.

A kezelési egység vízviszonyait a természetes vízjáráshoz hasonlóvá javasolt alakítani, ennek érdekében megfelelő vízszabályozó műtárgyak kialakítása javasolt.

#### Kezelési javaslatok indoklása:

Az előírások betartása ideális feltételeket teremt a jelölő élőhelyek (Kékperjés láprétek meszes, tözeges vagy agyagbemosódásos talajokon (*Molinion caeruleae*) (6410) és Folyóvölgyek *Cnidion dubii*hoz tartozó mocsárrétjei (6440)) fennmaradása, illetve kiterjedésének és fajkészletének megőrzése érdekében. A meghatározott legelő állategység biztosítja a gyep megfelelő állapotát, mind az alul-, mind a túllegettést kizárja. Az ideális kezelés a legeltetés, szükség esetén őszi tisztító kaszálással kombinálva. Az inváziós fajok terjedése a jelölő élőhelyek degradálását, megsemmisülését okozhatná. A jelölő élőhelyek kiterjedése az intézkedések által nem csökken. A javasolt kezelések a jelölő lepke-fajok (nagy tűzlepke (*Lycaena dispar*), vérfű-hangyaboglárka (*Maculinea teleius*)) fennmaradását is biztosítják. A túltartott vadállomány taposásával, túráásával a jelölő élőhelyeket károsíthatja, ezért szükséges a megfelelő szinten tartása. A vadat vonzó létesítmények lokálisan gyomosító hatásúak, ezért elhelyezésük nem javasolt.

#### 5. Kezelési egység kódja, neve:

KE5: Nádasok

#### Kezelési egység meghatározása:

Ebbe a kezelési egységbe az egész területen elszórtan megtalálható nádas-gyékényes-mocsaras területek tartoznak.

#### Kezelési egység megfeleltetése/Érintettség vizsgálata:

Érintett élőhelytípusok:

- ÁNÉR-kód: B1 – Tavak zárt nádasai es gyékényesei
- B3 – Vízparti virágkákás, csetkákás, vízi hidőrös, mételykórós mocsarak
- B5 – Nem zsombékoló magassárrétek
- B6 – Zsiókás, kötő kákás és nádas szikes vizű mocsarak
- Natura 2000 élőhelytípus: - Pannon szikes sztyeppék és mocsarak (1530)\*

#### Gazdálkodáshoz köthető általános javaslatok:

Ezeket a területeket célszerű mindenféle művelést kerülni. Amennyiben mégis igény mutatkozik rá, az alábbi előírások betartásával nádaratás végezhető a területen.

- Legeltetés és kaszálás nem javasolt.

#### Vadgazdálkodás:

- Vadgazdálkodási szempontból a legfontosabb elérendő cél a nagyvadállomány nagyságának visszaszorítása, természetvédelmi kárt nem okozó szintre csökkentése,

valamint a tájidegen vadaknak a területről történő eltávolítása. Ez különösen a kezelési egységben található gyepes jelölő élőhelyek védelme érdekében fontos (a vaddisznó (*Sus scrofa*) a túrással sokszor károsítja ezeket).

A kezelési egységben magaslesek elhelyezhetők, szórót, szózt azonban nem javasolt elhelyezni. Vadföldek kialakítása, vad kibocsátás és meglévő zárt téri vadtartás nem megengedett. Mesterségesen kialakított dagonyák létrehozását kerülni kell.

- A kezelési egységben található vizes élőhelyek környezetében kizárólag acélsörét használata javasolt, valamint fokozottan védett faj megjelenése esetén a vízivad-vadászat időbeli és térbeli korlátozása javasolt.

Vízgazdálkodás:

- A vízhez kötődő jelölő élőhelyek vízellátottságának biztosítása szükséges, a területről a vízvezetés nem javasolt.

*Gazdálkodáshoz köthető, támogatási rendszerbe illeszthető kezelési előírás-javaslatok*

a) Kötelezően betartandó előírások:

Az európai közösségi jelentőségű természetvédelmi rendeltetésű területekről szóló 275/2004. (X. 8.) Kormányrendelet betartása kötelező. Ezen kívül vonatkozó jogszabály még a nagyvízi meder, a parti sáv, a vízjárta és a fakadó vizek által veszélyeztetett területek használatáról, hasznosításáról, valamint a folyók esetében a nagyvízi mederkezelési terv készítésének rendjére és tartalmára vonatkozó szabályokról szóló 83/2014. (III. 14.) Kormányrendelet.

b) Önkéntesen vállalható előírás-javaslatok:

Kód	A kezelési egységre vonatkozó előírások
V03	Felhagyott tőzgebánya-területet kezelésmentesen kell tartani.
V04	Tilos a kaszálás.
V05	Vegyszer használata kizárólag fainjektálás során lehetséges.
V06	A működési terület szerinti nemzeti park igazgatóság által kijelölt területen tilos a nádatatás.
V07	Nyílt vízfelületek kialakítása legeltetési állattartás segítségével.
V08	Felszíni vizekből történő öntözés csak az illetékes hatóság engedélye alapján lehetséges.
V09	Halastavak medrének meszezése tilos.
V45	November 1. és február 15. között lehet nádatatást folytatni, a mindenkori időjárási és talajviszonyok figyelembe vételével.
V50	A nádas minimum 30-40%-át nem szabad learatni.
V53	A hagyásfoltot 5 évig fenn kell tartani, az 5. évben aratása kötelező, és a következő hagyásfoltot eltérő helyen kell kialakítani.
V56	A nádatatás csak fagyott talajon végezhető.
V58	Nádat deponálni, válogatni a területen tilos.
V62	A nádatatás megkönnyítése érdekében az érintett terület vízszintjének megváltoztatása tilos.
VA03	A területen szóró, vadetető, szózó nem létesíthető.

10. táblázat: A KE5 kezelési egységre vonatkozó önkéntesen vállalható előírás-javaslatok

*Élőhelyrekonstrukciós és élőhelyfejlesztési javaslatok*

Az idegenhonos inváziós fajok (bálványfa (*Ailanthus altissima*), fehér akác (*Robinia pseudoacacia*), zöldjuhar (*Acer negundo*), keskenylevelű ezüstfa (*Elaeagnus angustifolia*), amerikai kőris (*Fraxinus pennsylvanica*), nyugati ostorfa (*Celtis*

*occidentalis*), aranyvessző-fajok (*Solidago ssp.*), selyemkóró (*Asclepias syriaca*), parlagfű (*Ambrosia artemisiifolia*)) megjelenése esetén azok eltávolítását szükséges elvégezni. A kezelési egységben a vízfolyások területén az idegenhonos halfajok (ezüst kárász (*Carassius auratus gibelio*) és kínai razbóra (*Pseudorasbora parva*)) és a mocsári teknős (*Emys orbicularis*) kompetitora, a sárgafülű ékszerteknős (*Trachemys scripta scripta*) állományának csökkentése is szükséges, bár ennek kidolgozott módszertana jelenleg nincs.

A kezelési egység vízviszonyait a természetes vízjáráshoz hasonlóvá javasolt alakítani, ennek érdekében megfelelő vízszabályozó műtárgyak kialakítása javasolt.

#### *Kezelési javaslatok indoklása:*

Az inváziós fajok lehetőség szerinti minél teljesebb körű eltávolítása a jelölő élőhelyek (Pannon szikes sztyeppék és mocsarak (1530)\*) kiterjedésének és fajkészletének megőrzése érdekében fontos cél. Az inváziós fajok terjedése a jelölő élőhely degradálását, megsemmisülését okozhatná. A jelölő élőhelyek kiterjedése az intézkedések által nem csökken. Egyéb kezelés ezen öfenntartó, vagy spontán szukcesszióval érintett területeken nem szükséges. A vizes élőhelyek megőrzése a területen jelölő, vízhez kötődő fajok (vöröshasú unka (*Bombina bombina*), vágó csík (*Cobitis taenia*), csík (*Misgurnus fossilis*), szivárványos ökle (*Rhodeus sericeus amarus*) és mocsári teknős (*Emys orbicularis*)) fennmaradását is biztosítja. A túltartott vadállomány taposásával, túrásával a jelölő élőhelyet károsíthatja, ezért szükséges a megfelelő szinten tartása. A vadat vonzó létesítmények lokálisan gyomosító hatásúak, ezért elhelyezésük nem javasolt.

#### 6. *Kezelési egység kódja, neve:*

KE6: Nedves kaszálók

#### *Kezelési egység meghatározása:*

Ebbe a kezelési egységbe a Pilis és Cegléd között elszórtan megtalálható, jelenleg is kaszálóként használt nem zsombékoló magassásrétek tartoznak.

#### *Kezelési egység megfeleltetése/Érintettség vizsgálata:*

- ÁNÉR-kód: B5 – Nem zsombékoló magassásrétek
- Natura 2000 élőhelytípus: A kezelési egység nem érint jelölő élőhelyet.

#### *Gazdálkodáshoz köthető általános javaslatok:*

A területek kaszálással történő fenntartása természetvédelmi szempontból elfogadható. Kerülni kell a túlhasználatot. Amennyiben gazdálkodói szándék mutatkozik, a legeltetés is elfogadható kezelési mód.

#### *Vadgazdálkodás:*

- Vadgazdálkodási szempontból a legfontosabb elérendő cél a nagyvadállomány nagyságának visszaszorítása, természetvédelmi kárt nem okozó szintre csökkentése, valamint a tájidegen vadaknak a területről történő eltávolítása. Ez különösen a kezelési egységben található gyepes jelölő élőhelyek védelme érdekében fontos (a vaddisznó (*Sus scrofa*) a túrással sokszor károsítja ezeket). A kezelési egységben magaslesek elhelyezhetők, szórót, sózót csak a működési területével érintett nemzeti park igazgatósággal egyeztetve javasolt elhelyezni. Vadföldek kialakítása, vad kibocsátás és meglévő zárt téri vadtartás nem megengedett. Mesterségesen kialakított dagonyák létrehozását kerülni kell.

- A kezelési egységben található vizes élőhelyek környezetében kizárólag acélsörét használata javasolt, valamint fokozottan védett faj megjelenése esetén a vízivad vadászat időbeli és térbeli korlátozása javasolt.

Vízgazdálkodás:

A vízhez kötődő jelölő élőhelyek vízellátottságának biztosítása szükséges, a területről a vízvezetés nem javasolt.

*Gazdálkodáshoz köthető, támogatási rendszerbe illeszthető kezelési előírás-javaslatok*

a) Kötelezően betartandó előírások:

Natura 2000 kijelölés alatt álló gyepterületek esetében az európai közösségi jelentőségű természetvédelmi rendeltetésű területekről szóló 275/2004 (X.8.) Kormányrendelet, valamint a Natura 2000 gyepterületek fenntartásának földhasználati szabályairól szóló 269/2007. (X. 18) Kormányrendelet előírásait kell betartani.

b) Önkéntesen vállalható előírás-javaslatok:

Kód	A kezelési egységre vonatkozó előírás-javaslatok
GY01	Felülvetés nem megengedett.
GY02	Vegyszeres gyomirtás nem megengedett.
GY14	Felázott talajon mindennemű munkavégzés tilos.
GY15	Tüzpászták létesítése nem megengedett.
GY22	Legeltetéssel és/vagy kaszálással történő hasznosítás.
GY27	Nem speciális növényvédő szer kijuttatása esetén inváziós fásszárúak vegyszeres irtása, a területileg illetékes hatóság engedélye alapján lehetséges.
GY30	A természetes gyepekben őshonos méretes fák (30 cm törzsátmérő felett) és a vadgyümölcsök (törzsátmérő megjelölése nélkül) megőrzése kötelező.
GY31	A cserjeirtás megkezdésének időpontját legalább 5 nappal korábban írásban a működési terület szerinti nemzeti park igazgatóságnak be kell jelenteni, valamint a meghagyásra szánt cserjéket, cserjefoltokat a működési terület szerinti nemzeti park igazgatósággal egyeztetni kell.
GY33	A gyepterületen előforduló őshonos hagyásfák, hagyásfa csoportok (delelő fák), valamint cserjés foltok eltávolítása nem megengedett.
GY34	Gyepterületen előforduló, 1,5 m-nél magasabb tájidegen faegyedeket lábön állva kell vegyszeres kezelésben részesíteni (törzs megfúrása, vegyszer injektálása); a hatékonyság érdekében a vegyszert is alkalmazó munkát fajától függően a vegetációs időszak kezdetén (április-május) vagy végén (augusztus-szeptember) kell elvégezni.
GY41	Legeltetési sűrűség 0,2-1 ÁE/ha.
GY44	A legeltetési sűrűséget a működési terület szerinti nemzeti park igazgatósággal egyeztetni szükséges.
GY46	Március 15. és május 31. között a legeltetés tilos. <i>Megjegyzés: a vizes és vízzel borított területeken.</i>
GY51	Villanypásztor használata esetén egy szakasz területe nem haladhatja meg a 20 ha-t.
GY53	Villanypásztor használata esetén egy szakasz területe nem lehet kisebb 5-ha-nál.
GY57	Villanypásztor csak a működési terület szerinti nemzeti park igazgatóság írásos véleménye alapján alkalmazható.
GY67	Legeltethető állatfaj: szarvasmarhafélék.
GY73	Kaszálás június 30. után lehetséges.
GY80	A gyept évente csak egyszer lehet kaszálni.
GY92	A gyepterület kaszálása, szárzúzása esetén min. 10 cm-es fűtarló biztosítása.
GY99	A kaszátlan területet évente más helyen kell kialakítani.

GY106	Legalább 2 évente tisztító kaszálás elvégzése kötelező. <i>Megjegyzés: csak legeltetéssel történő hasznosítás esetén.</i>
GY111	A tisztító kaszálás legkorábbi időpontja: október 1.
GY116	A területen trágyadepónia, széna és szalmakazlak elhelyezése tilos.
VA01	Szóró, szózó vagy etetőhely a működési terület szerinti nemzeti park igazgatósággal egyeztetett helyszínen alakítható ki.

11. táblázat: A KE6 kezelési egységre vonatkozó önkéntesen vállalható előírás-javaslatok

#### *Élőhelyrekonstrukciós és élőhelyfejlesztési javaslatok*

Az idegenhonos inváziós fajok (bálványfa (*Ailanthus altissima*), fehér akác (*Robinia pseudoacacia*), zöldjuhar (*Acer negundo*), keskenylevelű ezüstfa (*Elaeagnus angustifolia*), amerikai kőris (*Fraxinus pennsylvanica*), nyugati ostorfa (*Celtis occidentalis*), aranyvessző-fajok (*Solidago ssp.*), selyemkóró (*Asclepias syriaca*), parlagnyű (*Ambrosia artemisiifolia*)) megjelenése esetén azok eltávolítását szükséges elvégezni.

A kezelési egység vízviszonyait a természetes vízjáráshoz hasonlóvá javasolt alakítani, ennek érdekében megfelelő vízszabályozó műtárgyak kialakítása javasolt.

#### *Kezelési javaslatok indoklása*

A kezelési javaslatok a tájidegen, inváziós fajok területről történő kiszorításával biztosíthatják a környező őshonos Natura jelölő állományok (Kékperjés láprétek meszes, tözezes vagy agyagbemosódásos talajokon (*Molinion caeruleae*) (6410) és Folyóvölgyek *Cnidion dubii*hoz tartozó mocsárrétjei (6440)) regenerációját. A területek megőrzése biztosíthatja a jelölő faj vöröhasú unka (*Bombina bombina*) populációinak fennmaradását. Kaszálásos hasznosítás esetén a kaszátlan területek megfelelő megőrzése biztosítja a szórványosan előforduló jelölő faj nagy tűzlepke- (*Lycaena dispar*) és vérfühangyaboglárka- (*Maculinea teleius*) állományok fennmaradását. A túltartott vadállomány taposásával, túrásával a környező jelölő élőhelyeket károsíthatja, ezért szükséges a megfelelő szinten tartása. A vadat vonzó létesítmények lokálisan gyomosító hatásúak, ezért elhelyezésük csak a működési területével érintett nemzeti park igazgatósággal egyeztetve javasolt.

#### 7. *Kezelési egység kódja. neve:*

KE7: Nedves erdők

#### *Kezelési egység meghatározása:*

Ebbe a kezelési egységbe a kJT-n kis kiterjedésben, elszórtan megtalálható, nedves területeken kialakult bokorfüzesek, fűz-nyár erdők és égerligetek, valamint a cserjésedő nedves gyepterületek tartoznak. Az érintett erdőrészek: Albertirsa 66/C, Albertirsa 66/D, Albertirsa 66/I, Csemő 301/F nagy része, Pilis 37/D, Pilis 37/E, Pilis 37/F, Pilis 37/H egy része és Pilis37/NY1 egy része.

#### *Kezelési egység megfeleltetése/Érintettség vizsgálata:*

Érintett élőhelytípusok:

- ÁNÉR-kód: J3 – Bokorfüzesek
- J4 – Fűz-nyár ártéri erdők
- J5 – Égerligetek
- P2 – Spontán cserjésedő-erdősödő területek

- Natura 2000 élőhelytípus: Enyves éger (*Alnus glutinosa*) és magas kóris (*Fraxinus excelsior*) alkotta ligeterdők (*Alno-Padion*, *Alnion incanae*, *Salicion albae*) (91E0)\*

*Gazdálkodáshoz köthető általános javaslatok:*

Ezek a területeken semmilyen kezelés nem javasolt, azonban több üzemtervezett erdőrészlet is ebbe a kezelési egységbe esik. Ezeket javasolt fokozatosan vágáskor nélküli erdőkké sorolni, majd távlati célként a művelés és üzemtervezés alól kivonni.

**Erdőgazdálkodás:**

- Továbbra sem javasolt a jelenleg nem üzemtervezett ligeterdő-foltokat az üzemtervezésbe bevonni.
- Üzemtervezett ligeterdők esetében véghasználat nem javasolt. Vágáskor nélküli besorolás javasolt. Elsődleges feladat a folyamatos erdőborítás/árnyékolás biztosítása.
- A sikertelenül fásított állományok további fásítása nem javasolt.
- Fakitermelés a jelölő élőhely védelme érdekében csak november 1. és február 28. között végezhető.

**Vadgazdálkodás:**

- Vadgazdálkodási szempontból a legfontosabb elérendő cél a nagyvadállomány nagyságának visszaszorítása, természetvédelmi kárt nem okozó szintre csökkentése, valamint a tájidegen vadaknak a területről történő eltávolítása. Ez az őshonos állományok felújulása mellett a kezelési egység környezetében található gyepes jelölő élőhelyek védelme érdekében is fontos (a vaddisznó (*Sus scrofa*) a túrással sokszor károsítja ezeket).

A kezelési egységben magaslesek elhelyezhetők, szórót, sózót azonban nem javasolt elhelyezni. Vadföldek kialakítása, vad kibocsátás és meglévő zárt téri vadtartás nem megengedett. Mesterségesen kialakított dagonyák létrehozását kerülni kell.

**Vízgazdálkodás:**

- Az élőhelyek ökológiai vízigényét biztosítani kell. Nem engedélyezhető a területre jutó csapadék mesterséges elvezetése, a vízellátást biztosító vízfolyás mederrendezése, ha az az élőhelyet károsíthatja.

*Gazdálkodáshoz köthető, támogatási rendszerbe illeszthető kezelési előírás-javaslatok*

a) Kötelezően betartandó előírások:

Natura 2000 kijelölés alatt álló erdők esetében a természet védelméről szóló 1996. évi LIII. törvény, illetve az erdőről, az erdő védelméről és az erdőgazdálkodásról szóló 2009. évi XXXVII. törvény rendelkezik a kötelezően betartandó előírásokról.

Irányadó Pusztavacsi körzeti körzeti erdőterve (a 2012. évi körzeti erdőtervezésre vonatkozó tervezési alapelvekről, valamint az érintett körzeti erdőtervek alapján folytatott erdőgazdálkodásról szóló 85/2012. (VIII. 6.) VM rendelet 8. sz. melléklete a Pusztavacsi erdőtervezési körzetről (érvényes: 2012-2022.)), valamint a 812. Ceglédi erdészeti tervezési körzet erdőterve (érvényes: 2007. január 1. – 2016. december 31.).

b) Önkéntesen vállalható előírás-javaslatok:

Kód	A nedves erdőterületekre vonatkozó erdőgazdálkodási előírás-javaslatok
E06	Idegenhonos fafajok telepítésének mellőzése.
E09	A fakitermeléshez és anyagmozgatáshoz szükséges közelítő nyomok csak a közösségi jelentőségű fajok és élőhelyek védelmének figyelembe vételével.
E13	Állománynevelés során a nyiladékok és állományszélek felé legalább 5 m széles erdőszegély létrehozásának elősegítése vagy a meglévők fenntartása. Az elő- és véghasználatok során a tájidegen



	növények eltávolítása (az őshonos növényekre nézve kíméletes módszerekkel).
E17	Az emberek testi épségét, közlekedést és épületeket nem veszélyeztető (az erdei élőhelyek fenntartását kiemelten szolgáló) lábön álló holtfák meghagyása.
E20	Fokozottan védett jelölő madárfaj fészkeknek (madárfajtól függően meghatározott) körzetében fészkelési időszakban az erdőgazdálkodási tevékenység korlátozása.
E27	A természetes erdőtársulás/közösségi jelentőségű élőhely megfelelő állományszerkezetének kialakítása érdekében a nevelővágások során az alsó lombkorona- és a cserjeszint kialakítása, a kialakult szintek megfelelő záródásának fenntartása.
E28	Őshonos fafajokkal jellemezhető faállományokban a nevelővágások során az idegenhonos fa- és cserjefajok egyedszámának minimális szintre szorítása, illetve lehetőség szerinti teljes eltávolítása.
E31	A nevelővágások során az intenzíven terjedő fafajok teljes mértékű eltávolításai.
E33	Természetes, természetszerű és származék erdőkben a tarvágás mellőzése.
E52	Őshonos fafajú faállomány táj- és termőhelyhonos fa- és cserjefajokkal történő felújítása.
E53	Mesterséges felújítás nem alkalmazható.
VA02	A terület egészen a vadlétszámot olyan szintre kell csökkenteni, hogy az a felújítások sikerességét kerítés hiányában se veszélyeztesse. Ameddig a vadállomány nagysága nem éri el azt a szintet, hogy kerítés nélkül is biztosítható legyen a felújítás sikeressége, addig a felújítás területét lehetőség szerint be kell keríteni.
VA03	A területen szóró, vadetető, szózó nem létesíthető.

12. táblázat: A KE7 kezelési egységre vonatkozó önkéntesen vállalható előírás-javaslatok

### Élőhelyrekonstrukciós és élőhelyfejlesztési javaslatok

Az idegenhonos inváziós fajok (bálványfa (*Ailanthus altissima*), fehér akác (*Robinia pseudoacacia*), zöldjuhar (*Acer negundo*), keskenylevelű ezüstfa (*Elaeagnus angustifolia*), amerikai kőris (*Fraxinus pennsylvanica*), nyugati ostorfa (*Celtis occidentalis*), aranyvessző-fajok (*Solidago ssp.*), selyemkóró (*Asclepias syriaca*), parlagnő (*Ambrosia artemisiifolia*)) megjelenése esetén azok eltávolítását szükséges elvégezni. A kezelési egység vízviszonyait a természetes vízjáráshoz hasonlóvá javasolt alakítani, ennek érdekében megfelelő vízszabályozó műtárgyak kialakítása javasolt.

### Kezelési javaslatok indoklása:

A kezelési javaslatok a tájidegen, inváziós fajok területről történő kiszorításával biztosítják az őshonos Natura jelölő állományok (Enyves éger (*Alnus glutinosa*) és magas kőris (*Fraxinus excelsior*) alkotta ligeterdők (*Alno-Padion*, *Alnion incanae*, *Salicion albae*) (91E0)\*) fennmaradását, regenerációját. Az elő- és véghasználatok kíméletes végzése a Natura jelölő állományok természetessége szempontjából kiemelkedő fontosságú. Az intenzív használatok hosszabb távon a természeti állapot degradációjával járnának. Az extenzív erdőgazdálkodás, vagy a be nem avatkozás megfelelő élőhelyek kialakulását (holt/elhaló fák) biztosítja a jelölő faj skarlátbogát (*Cucujus cinnaberinus*) számára. A túltartott vadállomány taposásával, túsásával a jelölő élőhelyet károsíthatja, ezért szükséges a megfelelő szinten tartása. A vadat vonzó létesítmények lokálisan gyomosító hatásúak, ezért elhelyezésük nem javasolt.

### 8. Kezelési egység kódja. neve:

KE8: Őshonos fafajú egyéb erdők

### Kezelési egység meghatározása:

Ide tartoznak a területen több foltban, sávokban megtalálható, jellemzően őshonos, kisebb arányban idegenhonos fafajokból álló erdőfoltok, erdősávok, sűrű cserjés területek. Ezek

egy része üzemtervezett erdőterületen található, az érintett erdőrészek: Cegléd 28/F, Cegléd 97/C, Pilis 37/G egy része, Pilis 37/H egy része, Pilis 37/NY2 egy része, Törtel 25/O és Törtel 25/P.

*Kezelési egység megfeleltetése/Érintettség vizsgálata:*

Érintett élőhelytípusok:

- ÁNÉR-kód: RA – Őshonos fajú facsoportok, fasorok, erdősávok  
RB – Őshonos fafajú puhafás jellegtelen vagy pionír erdő  
RC – Őshonos fafajú keményfás jellegtelen erdő  
RDb – Őshonos lombos fafajokkal elegyes idegenhonos lombos és vegyes erdők
- Natura 2000 élőhelytípus: A kezelési egység nem érint jelölő élőhelyet.

*Gazdálkodáshoz köthető általános javaslatok:*

Ezek a területeken az esetlegesen megjelenő inváziós fajok eltávolítása a fő feladat. Hosszútávon vegyes korcsoportú, száraló erdő kialakítása javasolt.

Erdőgazdálkodás:

- A sikertelenül fásított állományok további fásítása nem javasolt.
- A véghasználati területeken elszórtan legalább 10%-nyi hagyásfa-csoport megtartandó (terület-, vagy a törzsarányosan), a cserjeszint egyidejű megkímélésével.
- A fokozottan védett és védett madarak (szalakóta (*Coracias garrulus*), vörös vércse (*Falco tinnunculus*)) fészket tartó fákat véghasználat során megtartani szükséges.
- Fakitermelés csak vegetációs időn kívül végezhető.

Vadgazdálkodás:

- Vadgazdálkodási szempontból a legfontosabb elérendő cél a nagyvadállomány nagyságának visszaszorítása, természetvédelmi kárt nem okozó szintre csökkentése, valamint a tájidegen vadaknak a területről történő eltávolítása. Ez az őshonos állományok felújulása mellett a kezelési egység környezetében található gyepek jelölő élőhelyek védelme érdekében is fontos (a vaddisznó (*Sus scrofa*) a túrással sokszor károsítja ezeket).

A kezelési egységben magaslesek elhelyezhetők, szórót, sózót csak a működési területével érintett nemzeti park igazgatósággal egyeztetve javasolt elhelyezni. Vadföldek kialakítása, vad kibocsátás és meglévő zárt téri vadtartás nem megengedett. Mesterségesen kialakított dagonyák létrehozását kerülni kell.

Vízgazdálkodás:

- Az élőhelyek ökológiai vízigényét biztosítani kell. Nem engedélyezhető a területre jutó csapadék mesterséges elvezetése, a vízellátást biztosító vízfolyás mederrendezése, ha az az élőhelyet károsíthatja.

*Gazdálkodáshoz köthető, támogatási rendszerbe illeszthető kezelési előírás-javaslatok*

a) Kötelezően betartandó előírások:

Natura 2000 kijelölés alatt álló erdők esetében a természet védelméről szóló 1996. évi LIII. törvény, illetve az erdőről, az erdő védelméről és az erdőgazdálkodásról szóló 2009. évi XXXVII. törvény rendelkezik a kötelezően betartandó előírásokról.

Irányadó Pusztavacsi körzeti erdőterve (a 2012. évi körzeti erdőtervezésre vonatkozó tervezési alapelvekről, valamint az érintett körzeti erdőtervek alapján folytatott erdőgazdálkodásról szóló 85/2012. (VIII. 6.) VM rendelet 8. sz. melléklete a Pusztavacsi erdőtervezési körzetről (érvényes: 2012-2022.)), valamint a 812. Ceglédi erdészeti tervezési körzeti erdőterve (érvényes: 2007. január 1. – 2016. december 31.).

b) Önkéntesen vállalható előírás-javaslatok:

Kód	Az őshonos fafajú erdőterületekre vonatkozó erdőgazdálkodási előírás-javaslatok
E06	Idegenhonos fafajok telepítésének mellőzése.
E09	A fakitermeléshez és anyagmozgatáshoz szükséges közelítő nyomok csak a közösségi jelentőségű fajok és élőhelyek védelmének figyelembe vételével.
E13	Állománynevelés során a nyiladékok és állományszélek felé legalább 5 m széles erdőszegély létrehozásának elősegítése vagy a meglévők fenntartása. Az elő- és véghasználatok során a tájidegen növények eltávolítása (az őshonos növényekre nézve kíméletes módszerekkel).
E16	A gyérítések és véghasználatok során legalább 5 m <sup>3</sup> /ha álló és/vagy fekvő holtfa jelenlétének biztosítása.
E17	Az emberek testi épségét, közlekedést és épületeket nem veszélyeztető (az erdei élőhelyek fenntartását kiemelten szolgáló) lábon álló holtfák meghagyása.
E20	Fokozottan védett jelölő madárfaj fészkeinek (madárfajtól függően meghatározott) körzetében fészkelési időszakban az erdőgazdálkodási tevékenység korlátozása.
E29	A vegyes összetételű faállományokban a nevelővágások során az idegenhonos fafajok eltávolítása.
E31	A nevelővágások során az intenzíven terjedő fafajok teljes mértékű eltávolításai.
E40	A fakitermelés és anyagmozgatás során az erdőrészt területén a talaj védelme érdekében kerülendő a 20 cm-nél mélyebb közelítési, illetve vonszolási nyom kialakulása. A tő- és törzssérülés ne haladja meg az 5%-ot.
E47	Az erdő talajának megóvása érdekében a teljes talaj-előkészítés elhagyása.
E51	Felújítás táj- és termőhelyhonos fafajokkal, illetve faállomány típusal.
E57	Az erdőfelújításban, pótlásban, állománykiegészítésben kizárólag tájhonos fafaj alkalmazása.
E58	Az erdősítések során a természetes erdőtársulásnak megfelelő elegyfajok biztosítása.
E65	Intenzíven terjedő idegenhonos fafaj felújításokban történő alkalmazásának teljes körű mellőzése.
E69	A környező gyepterületek védelme érdekében az erdészeti tájidegen fafajok alkotta állományok terjeszkedésének megakadályozása.
E70	<p>Az intenzíven terjedő növényfajok elleni vegyszer használata a következő előírások mellett:</p> <ul style="list-style-type: none"> <li>• Az ellenőrizhetőség biztosítása érdekében a vegyszerbe minden esetben színező anyag keverése.</li> <li>• Javasolt alkalmazási idő: lágyszárú: május-június, faszárú: augusztus-szeptember.</li> <li>• Alkalmazás – a faszárú fajok visszaszorítása érdekében – kéregre kenéssel, tuskóecseteléssel, fainjektálással, nem légi úton történő permetezéssel, ártéren – a gyalogakác kivételével – fainjektálással.</li> <li>• Az alkalmazható szerek lehetőleg környezetbarát, gyorsan felszívódó hatóanyagúak, szelektív kijuttatásra alkalmasak legyenek, melyek levélen vagy kambiumon keresztül felszívódnak és a növény sarjadásmentes irtását biztosítják.</li> <li>• Csak erdészeti felhasználásra is engedélyezett készítményeket lehet alkalmazni az engedélyokiratban foglalt módon, az egyéb vonatkozó jogszabályi előírások betartásával, a kijuttatáshoz szükséges hatásági engedélyek birtokában.</li> <li>• Megfelelő vastagságú egyedek esetében injektálás, kéreghántás vagy levágás után a vágásfelület pontpermetezése, illetve kenése útján alkalmazható vegyszer.</li> <li>• Vékonyabb egyedek, illetve korábbi kezelés után kihajtó sarjak esetében alkalmazható levélen felszívódó gyomirtó, de csak csöppenésmentes kijuttatással.</li> </ul>
VA01	Szóró, szózó vagy etetőhely a működési terület szerinti nemzeti park igazgatósággal egyeztetett helyszínen alakítható ki.

VA02	A terület egészén a vadlétszámot olyan szintre kell csökkenteni, hogy az a felújítások sikerességét kerítés hiányában se veszélyeztesse. Ameddig a vadállomány nagysága nem éri el azt a szintet, hogy kerítés nélkül is biztosítható legyen a felújítás sikeressége, addig a felújítás területét lehetőség szerint be kell keríteni.
------	---

13. táblázat: A KE8 kezelési egységre vonatkozó önkéntesen vállalható előírás-javaslatok

#### Élőhelyrekonstrukciós és élőhelyfejlesztési javaslatok

Az idegenhonos inváziós fajok (bálványfa (*Ailanthus altissima*), fehér akác (*Robinia pseudoacacia*), zöldjuhar (*Acer negundo*), keskenylevelű ezüstfa (*Elaeagnus angustifolia*), amerikai kőris (*Fraxinus pennsylvanica*), nyugati ostorfa (*Celtis occidentalis*), aranyvessző-fajok (*Solidago ssp.*), selyemkóró (*Asclepias syriaca*), parlagfű (*Ambrosia artemisiifolia*)) megjelenése esetén azok eltávolítását szükséges elvégezni.

#### Kezelési javaslatok indoklása:

A kezelési javaslatok a tájidegen, inváziós fajok területről történő kiszorításával biztosítják a környező kezelési egységekben található őshonos Natura jelölő állományok (Enyves éger (*Alnus glutinosa*) és magas kőris (*Fraxinus excelsior*) alkotta ligeterdők (*Alno-Padion*, *Alnion incanae*, *Salicion albae*) (91E0)\*) és gyepes élőhelyek (Pannon szikes sztyeppék és mocsarak (1530)\*, Kékperjés láprétek meszes, tőzeges vagy agyagbemosódásos talajokon (*Molinion caeruleae*) (6410) és Folyóvölgyek *Cnidion dubii*hoz tartozó mocsárrétjei (6440)) fennmaradását, regenerációját. Az intenzív használatok hosszabb távon a természeti állapot degradációjával járnának. Az extenzív erdőgazdálkodás, vagy a be nem avatkozás megfelelő élőhelyek kialakulását (holt/elhaló fák) biztosítja a jelölő faj skarlátbogát (*Cucujus cinnaberinus*) számára. A túltartott vadállomány taposásával, túrásával a környező jelölő élőhelyeket károsíthatja, ezért szükséges a megfelelő szinten tartása. A vadat vonzó létesítmények lokálisan gyomosító hatásúak, ezért elhelyezésük csak a működési területével érintett nemzeti park igazgatósággal egyeztetve javasolt.

#### 9. Kezelési egység kódja, neve:

KE9: Tájidegen fafajú erdők

#### Kezelési egység meghatározása:

Ebbe a kezelési egységbe a kjTT-n található, zömében idegenhonos fajok alkotta erdőterületek tartoznak. Ezek a területen elszórta megtalálhatók, jó részük üzemtervezett erdőterület. Az érintett erdőrészek: Albertirsa 27/B, Albertirsa 27/C, Albertirsa 27/D, Albertirsa 27/L1, Albertirsa 27/TI, Cegléd 26/A, Cegléd 28/A, Cegléd 28/G, Cegléd 28/H, Cegléd 62/B, Cegléd 62/D, Cegléd 64/A1, Cegléd 64/C, Cegléd 64/D, Cegléd 64/E, Cegléd 64/F, Cegléd 66/A, Cegléd 66/B, Cegléd 66/C, Cegléd 66/D, Cegléd 66/E, Cegléd 68/C, Cegléd 68/D, Cegléd 68/E, Cegléd 76/B, Cegléd 80/A, Cegléd 81/H, Cegléd91/B, Cegléd108/D, Cegléd 108/E, Cegléd 206/A, Cegléd 206/B, Cegléd 206/C, Cegléd 206/D, Cegléd 206/E, Csemő 301/A, Csemő 301/B, Csemő 301/C, Csemő 301/D, Csemő 301/E, Csemő 301/I, Csemő 301/J, Pilis 37/B, Pilis 37/C, Pilis 37/G egy része, Pilis 37/H egy része, Pilis 37/NY2 egy része, Pilis 651/B, Pilis651/D, Pilis 651/E egy része, Törtel 25/Q1, Törtel 26/B1, Törtel 26/C, Törtel 26/ F1, Törtel 26/R és Törtel 26/33/G.

#### Kezelési egység megfeleltetése/Érintettség vizsgálata:

Érintett élőhelytípusok:

- ÁNÉR-kód: RDb – Őshonos lombos fajokkal elegyes idegenhonos lombos és vegyes erdők

- S1 – Akác ültetvények
- S2 – Nemesnyárasok
- S3 – Egyéb ültetett tájidegen lombos erdők
- S4 – Ültetett erdei- és feketefenyvesek
- S6 – Nem őshonos fafajok spontán állományai
- S7 – Nem őshonos fajú facsoportok, erdősávok és fasorok
- T10 – Fiatal parlag és ugar

- Natura 2000 élőhelytípus: A kezelési egység nem érint jelölő élőhelyet.

*Gazdálkodáshoz köthető általános javaslatok:*

Ezek az erdőterületeken az elsődleges feladat az inváziós fajok visszaszorítása: mivel ezen erdők jó részét egykori homoki szántókon lülették, az aljnövényzetben jellemző a selyemkóró (*Asclepias syriaca*). A távlati cél az erdők őshonos állományokká történő átalakítása.

**Erdőgazdálkodás:**

- A sikertelenül fásított állományok további fásítása nem javasolt.
- A területen a tarvágás maximális mérete 1 ha lehet, míg a fokozatos felújító vágásé 3 ha.
- A fokozottan védett és védett madarak (szalakóta (*Coracias garrulus*), vörös vércse (*Falco tinnunculus*)) fészket tartó fákat véghasználat során megtartani szükséges.
- Fakitermelés csak vegetációs időn kívül végezhető.

**Vadgazdálkodás:**

- Vadgazdálkodási szempontból a legfontosabb elérendő cél a nagyvadállomány nagyságának visszaszorítása, természetvédelmi kárt nem okozó szintre csökkentése, valamint a tájidegen vadaknak a területről történő eltávolítása. Ez az őshonos állományok felújulása mellett a kezelési egység környezetében található gyepek jelölő élőhelyek védelme érdekében is fontos (a vaddisznó (*Sus scrofa*) a túrással sokszor károsítja ezeket).

A kezelési egységben magaslesek elhelyezhetők, szórót, sózót csak a működési területével érintett nemzeti park igazgatósággal egyeztetve javasolt elhelyezni. Vadföldek kialakítása, vad kibocsátás és meglévő zárt téri vadtartás nem megengedett. Mesterségesen kialakított dagonyák létrehozását kerülni kell.

*Gazdálkodáshoz köthető, támogatási rendszerbe illeszthető kezelési előírás-javaslatok*

a) **Kötelezően betartandó előírások:**

Natura 2000 kijelölés alatt álló erdők esetében a természet védelméről szóló 1996. évi LIII. törvény, illetve az erdőről, az erdő védelméről és az erdőgazdálkodásról szóló 2009. évi XXXVII. törvény rendelkezik a kötelezően betartandó előírásokról.

Idegenhonos fafajú erdőterületek esetében az Európai Mezőgazdasági Vidékfejlesztési Alapból az erdőszerkezet átalakításához nyújtandó támogatások részletes feltételeiről szóló 139/2009. (X. 22.) FVM rendelet alapján normatív, területalapú, vissza nem térítendő támogatás igényelhető egyes fafajcserés szerkezet-átalakítási beavatkozások finanszírozására. A Natura 2000 területen található magántulajdonú erdőterületekre az Európai Mezőgazdasági Vidékfejlesztési Alapból a Natura 2000 erdőterületeken történő gazdálkodáshoz nyújtandó kompenzációs támogatás részletes szabályairól szóló 41/2012. (IV. 27.) VM rendelet érvényes.

Irányadó Pusztavacsi körzeti erdőterve (a 2012. évi körzeti erdőtervezésre vonatkozó tervezési alapelvekről, valamint az érintett körzeti erdőtervek alapján folytatott erdőgazdálkodásról szóló 85/2012. (VIII. 6.) VM rendelet 8. sz. melléklete a

Pusztavacsi erdőtervezési körzetről (érvényes: 2012-2022.)), valamint a 812. Ceglédi erdészeti tervezési körzet erdőterve (érvényes: 2007. január 1. – 2016. december 31.).

b) Önkéntesen vállalható előírás-javaslatok:

Kód	A kezelési egységre vonatkozó erdőgazdálkodási előírás-javaslatok
E06	Idegenhonos fafajok telepítésének mellőzése.
E09	A fakitermeléshez és anyagmozgatáshoz szükséges közelítő nyomok csak a közösségi jelentőségű fajok és élőhelyek védelmének figyelembe vételével.
E13	Állománynevelés során a nyiladékok és állományszélek felé legalább 5 m széles erdőszegély létrehozásának elősegítése vagy a meglévők fenntartása. Az elő- és véghasználatok során a tájidegen növények eltávolítása (az őshonos növényekre nézve kíméletes módszerekkel).
E17	Az emberek testi épségét, közlekedést és épületeket nem veszélyeztető (az erdei élőhelyek fenntartását kiemelten szolgáló) lábon álló holtfák meghagyása.
E20	Fokozottan védett jelölő madárfaj fészkenek (madárfajtól függően meghatározott) körzetében fészkelési időszakban az erdőgazdálkodási tevékenység korlátozása.
E29	A vegyes összetételű faállományokban a nevelővágások során az idegenhonos fafajok eltávolítása.
E30	Az idegenhonos vagy tájidegen fafajokkal jellemezhető faállományokban a nevelővágások során az őshonos fafajok egyedeinek megőrzése az alsó- és a cserjeszintben is.
E40	A fakitermelés és anyagmozgatás során az erdőrészlet területén a talaj védelme érdekében kerülendő a 20 cm-nél mélyebb közelítési, illetve vonszolási nyom kialakulása. A tő- és törzssérülés ne haladja meg az 5%-ot.
E47	Az erdő talajának megóvása érdekében a teljes talaj-előkészítés elhagyása.
E51	Felújítás táj- és termőhelyhonos fafajokkal, illetve faállomány típussal.
E57	Az erdőfelújításban, pótlásban, állománykiegészítésben kizárólag tájhonos fafaj alkalmazható.
E58	Az erdősítések során a természetes erdőtársulásnak megfelelő elegyfajok biztosítása.
E62	Az idegenhonos és tájidegen fafajú faállományok véghasználata és felújítása során a természetes cserje- és lágyszárú szint kímélete, valamint a talajtakaró megóvása.
E64	Az idegenhonos és tájidegen fafajú erdők véghasználata során a táj- és termőhelyhonos fafajok egyedeinek meghagyása (az alsó- és lehetőség szerint a cserjeszintben is).
E65	Intenzíven terjedő idegenhonos fafaj felújításokban történő alkalmazásának teljes körű mellőzése.
E69	A környező gyepterületek védelme érdekében az erdészeti tájidegen fafajok alkotta állományok terjeszkedésének megakadályozása.
E70	<p>Az intenzíven terjedő növényfajok elleni vegyszer használata a következő előírások mellett:</p> <ul style="list-style-type: none"> <li>• Az ellenőrizhetőség biztosítása érdekében a vegyszerbe minden esetben színező anyag keverése.</li> <li>• Javasolt alkalmazási idő: lágyszárú: május-június, fás szárú: augusztus-szeptember.</li> <li>• Alkalmazás – a fás szárú fajok visszaszorítása érdekében – kéregre kenéssel, tuskóecseteléssel, fainjektálással, nem légi úton történő permetezéssel, ártéren – a gyalogakác kivételével – fainjektálással.</li> <li>• Az alkalmazható szerek lehetőleg környezetbarát, gyorsan felszívódó hatóanyagúak, szelektív kijuttatásra alkalmasak legyenek, melyek levélen vagy kambiumon keresztül felszívódnak és a növény sarjadásmentes irtását biztosítják.</li> <li>• Csak erdészeti felhasználásra is engedélyezett készítményeket lehet alkalmazni az engedélykiratban foglalt módon, az egyéb vonatkozó jogszabályi előírások betartásával, a kijuttatáshoz szükséges hatósági engedélyek birtokában.</li> <li>• Megfelelő vastagságú egyedek esetében injektálás, kéreghántás vagy levágás után a vágásfelület pontpermetezése, illetve kenése útján alkalmazható vegyszer.</li> <li>• Vékonyabb egyedek, illetve korábbi kezelés után kihajtó sarjak esetében alkalmazható levélen felszívódó gyomirtó, de csak csöppenésmentes kijuttatással.</li> </ul>

VA01	Szóró, szózó vagy etetőhely a működési terület szerinti nemzeti park igazgatósággal egyeztetett helyszínen alakítható ki.
VA02	A terület egészen a vadlétszámot olyan szintre kell csökkenteni, hogy az a felújítások sikerességét kerítés hiányában se veszélyeztesse. Ameddig a vadállomány nagysága nem éri el azt a szintet, hogy kerítés nélkül is biztosítható legyen a felújítás sikeressége, addig a felújítás területét lehetőség szerint be kell keríteni.

14. táblázat: A KE9 kezelési egységre vonatkozó önkéntesen vállalható előírás-javaslatok

*Élőhelyrekonstrukciós és élőhelyfejlesztési javaslatok*

Amennyiben mutatkozik rá gazdálkodói szándék, az idegenhonos fafajú erdő-állományok őshonossá történő átalakítása természetvédelmi szempontból támogatandó, elsősorban a jelölő élőhelyekkel érintkező erdőrészekben.

Az idegenhonos inváziós fajok (bálványfa (*Ailanthus altissima*), fehér akác (*Robinia pseudoacacia*), zöldjuhar (*Acer negundo*), keskenylevelű ezüstfa (*Elaeagnus angustifolia*), amerikai kőris (*Fraxinus pennsylvanica*), nyugati ostorfa (*Celtis occidentalis*), aranyvessző-fajok (*Solidago ssp.*), selyemkóró (*Asclepias syriaca*), parlagfű (*Ambrosia artemisiifolia*)) megjelenése esetén azok eltávolítását szükséges elvégezni.

*Kezelési javaslatok indoklása:*

A kezelési javaslatok a tájidegen, inváziós fajok területről történő kiszorításával biztosíthatják a környező Natura jelölő állományok (Enyves éger (*Alnus glutinosa*) és magas kőris (*Fraxinus excelsior*) alkotta ligeterdők (*Alno-Padion*, *Alnion incanae*, *Salicion albae*) (91E0)\*) megőrzését és gyeses élőhelyek (Pannon szikes sztyeppék és mocsarak (1530)\*, Kékperjés láprétek meszes, tőzeges vagy agyagbemosódásos talajokon (*Molinion caeruleae*) (6410) és Folyóvölgyek *Cnidion dubii*hoz tartozó mocsárrétjei (6440)) fennmaradását. A túltartott vadállomány taposásával, túsásával a környező jelölő élőhelyeket károsíthatja, ezért szükséges a megfelelő szinten tartása. A vadat vonzó létesítmények lokálisan gyomosító hatásúak, ezért elhelyezésük csak a működési területével érintett nemzeti park igazgatósággal egyeztetve javasolt.

## 10. Kezelési egység kódja, neve:

KE10: Szántók

*Kezelési egység meghatározása:*

Ide tartoznak a területen nagy kiterjedésben, főként Cegléd közigazgatási területén található szántóterületek, valamint a Cegléd 0960/33 hrsz.-on található gyümölcsös.

*Kezelési egység megfeleltetése/Érintettség vizsgálata:*

Érintett élőhelytípusok:

- ÁNÉR-kód: T1 – Egyéves, intenzív szántóföldi kultúrák  
T7 – Intenzív szőlők, gyümölcsösök és bogyós ültetvények  
T10 – Fiala parlag és ugar
- Natura 2000 élőhelytípus: A kezelési egység nem érint jelölő élőhelyet.

*Gazdálkodáshoz köthető általános javaslatok:*

Ezek a területek a távlati cél a visszagyepesítés. Amennyiben ez nem kivitelezhető, a kisparcellás művelés javasolt, diverz fajösszetétellel. Ha ez sem megoldható, akkor célszerű az egyéves kultúrák helyett évelőket ültetni. Egyéves kultúra esetén a gabonaféléket javasolt előnyben részesíteni.

Amennyiben gyepek állnak helyre, azok későbbi legeltetése javasolt.

- A területet rendszeresen látogató, védett ragadozó madárfajok (pl. vörös vércse (*Falco tinnunculus*)) védelme érdekében rágcsálóirtó szerek alkalmazása nem javasolt.

**Vadgazdálkodás:**

- Vadgazdálkodási szempontból a legfontosabb elérendő cél a nagyvadállomány nagyságának visszaszorítása, természetvédelmi kárt nem okozó szintre csökkentése, valamint a tájidegen vadaknak a területről történő eltávolítása. Ez az őshonos állományok felújulása mellett a kezelési egység környezetében található gyepek jelölő élőhelyek védelme érdekében is fontos (a vaddisznó (*Sus scrofa*) a túrassal sokszor károsítja ezeket).

A kezelési egységben magaslesek elhelyezhetők, szórót, sózót a működési területével érintett nemzeti park igazgatósággal történt egyeztetés után javasolt elhelyezni. Vadföldek kialakítása, vad kibocsátás és meglévő zárt téri vadtartás nem megengedett. Mesterségesen kialakított dagonyák létrehozását kerülni kell.

*Gazdálkodáshoz köthető, támogatási rendszerbe illeszthető kezelési előírás-javaslatok*

a) Kötelezően betartandó előírások:

Az európai közösségi jelentőségű természetvédelmi rendeltetésű területekről szóló 275/2004. (X. 8.) Kormányrendelet előírásai kötelezőek. A Natura 2000 területekre vonatkozó gazdálkodási jellegű kötelező előírások és korlátozások a fenntartási terv elfogadásának időpontjában a kezelési egység szántóföldi élőhelytípusaira nincsenek. Az esetleges élőhelyrekonstrukció keretében helyreállítható gyepek esetén kötelezően betartandó előírásként a Natura 2000 gyepterületek fenntartásának földhasználati szabályairól szóló 269/2007. (X. 18) Kormányrendelet előírásait kell betartani. A szántóterületeken egységesen alkalmazandók a termőföld védelméről szóló 2007. évi CXXIX. törvény rendelkezései.

b) Önkéntesen vállalható előírás-javaslatok:

Kód	A kezelési egységre vonatkozó előírás-javaslatok
SZ01	Napnyugtától napkeltéig gépi munkavégzés tilos.
SZ02	Évelő szálás pillangós takarmánynövények teljes területének kijelölt legalább 50%-án az első növedék június 30. után vágható le, a teljes terület másik legfeljebb 50%-án az első növedék április 25-ig vágható le.
SZ03	A betakarítást követően tarlóhántás, illetve tarlóápolás kötelező.
SZ04	Pillangósok esetén természetkímélő kaszálás, vadriasztó lánc használata kötelező.
SZ05	Évelő szálás pillangós takarmánynövények betakarítása esetén minden kaszáláskor táblánként legalább 5%, de legfeljebb 10% kaszátlan területet kell hagyni.
SZ07	Fokozottan védett, földön fészkelő madárfaj fészkeinek, fiókáinak megtalálása esetén a betakarítást, illetve kaszálást azonnal abba kell hagyni, és haladéktalanul értesíteni kell a működési terület szerinti nemzeti park igazgatóságot. A gazdálkodó értesítésétől számított 3 munkanapon belül az igazgatóság köteles a gazdálkodót a kaszálásra, illetve betakarításra vonatkozó feltételekről tájékoztatni. Amennyiben a megadott határidőn belül nem érkezik válasz, akkor a megkezdett munkavégzés a többi előírás figyelembevételével folytatható.
SZ09	A növénytermesztéssel kapcsolatos technológiai munkálatok során bármilyen depóniát csak szántókon lehet létrehozni, és ott legfeljebb 2 hónapig lehet tárolni.
SZ10	Trágya, műtrágya: természetes vizektől mért 200 m-en belül trágya, műtrágya nem deponálható.
SZ11	Szalma, széna: szalma-, széna depóniát és bálát (különösen a felszíni vizektől mért 200 m távolságon belül és ártéren) a területről 30 napon belül le kell hordani.
SZ14	A parcella szélein legalább 3 m széles növényvédőszer mentes táblaszegélyt kell hagyni, ahol szükség esetén mechanikai gyomirtást kell végezni.



SZ17	Természetközeli állapotú erdőtervi jellel ellátott láperdő és keményfás ligeterdő, illetve vizes élőhely szélétől számított 50 m-es sávban szántóföldi növénytermesztés során kemikáliák és bioregulátorok nem alkalmazhatók.
SZ18	A táblán egy gazdálkodási évben csak egyszeri alkalommal szabad gyomirtó szert használni.
SZ19	Kizárólag környezetkímélő besorolású növényvédő szerek alkalmazása engedélyezett.
SZ20	Kártevők elleni védekezés kizárólag szelektív szerekkel lehetséges.
SZ21	Légi kivitelezésű növényvédelem és tápanyag-utánpótlás tilos.
SZ24	Totális gyomirtó szerek használata nem engedélyezhető a területen.
SZ35	Tápanyag-utánpótlás során a műtrágyával kijuttatott nitrogén hatóanyag mennyisége nem haladhatja meg a 90 kg/ha/év mértéket.
SZ43	Fás szárú és lágú szárú energetikai ültetvény telepítése tilos.
SZ44	Fóliasátras és üvegházás termesztés tilos.
SZ46	Melioráció tilos.
SZ48	Drénezés tilos.
SZ49	Az időszakos- és állandó vízállások körül 3 méteres szegélyben talajművelés nem végezhető.
SZ51	Szántó vizes élőhelyé alakítása spontán gyepesedéssel.
SZ52	Szántó füves élőhelyé alakítása gyeptelepítéssel.
SZ55	Szántó füves élőhelyé alakítása, lucerna kultúrát követő spontán gyepesedéssel.
SZ60	Magvetéshez kizárólag a közeli természetes gyepről származó magkeveréket, illetve kaszálékot szabad felhasználni.
SZ61	Magvetést nyár végén vagy ősszel kell elvégezni.
SZ62	Telepítés előtt, valamint a program teljes ideje alatt műtrágya és bármilyen szerves trágya kijuttatása tilos.
SZ63	Tájidegen fűmagkeverékekkel történő vetés tilos.
SZ64	A telepítést követő évtől legalább évi egyszeri kaszálás, illetve kíméletes, pásztoroló legeltetés szükséges.
SZ67	Természetbarát gyepesítés, termőhelytől függően üde rét vagy száraz gyep kialakulásának elősegítése. Tájidegen magkeverék használata tilos, csak a termőhelyre jellemző őshonos fajok vethetők.
SZ74	Őshonos fajokból álló fasorok, facsoportok, szoliter fák, cserjefoltok telepítése.
VA01	Szóró, szóvó vagy etetőhely a működési terület szerinti nemzeti park igazgatósággal egyeztetett helyszínen alakítható ki.
VA02	A terület egészén a vadlétszámot olyan szintre kell csökkenteni, hogy az a felújítások sikerességét kerítés hiányában se veszélyeztesse. Ameddig a vadállomány nagysága nem éri el azt a szintet, hogy kerítés nélkül is biztosítható legyen a felújítás sikeressége, addig a felújítás területét lehetőség szerint be kell keríteni. <i>Megjegyzés: Az SZ74-es előírás-javaslat alkalmazása esetén,</i>

15. táblázat: A KE10 kezelési egységre vonatkozó önkéntesen vállalható előírás-javaslatok

### Élőhelyrekonstrukciós és élőhelyfejlesztési javaslatok

Amennyiben mutatkozik rá gazdálkodói szándék, a szántóterületek visszagyepesítése természetvédelmi szempontból támogatandó.

- Mezővédő erdősávok telepítése javasolt.
- Visszagyepesítéskor javasolt a szénaróhordás módszerét alkalmazni: a környéken, termésérés előtt pár nappal gyűjtött szénát a gyepesítendő területre rá kell hordani. A megérő és kipergő magvak csírázni tudnak, a területen maradó széna pedig árnyékoló hatása révén véd a gyomosodástól.

Az idegenhonos inváziós fajok (bálványfa (*Ailanthus altissima*), fehér akác (*Robinia pseudoacacia*), zöldjuhar (*Acer negundo*), keskenylevelű ezüstfa (*Elaeagnus angustifolia*), amerikai kőris (*Fraxinus pennsylvanica*), nyugati ostorfa (*Celtis*

*occidentalis*), aranyvessző-fajok (*Solidago ssp.*), selyemkóró (*Asclepias syriaca*), parlagfű (*Ambrosia artemisiifolia*)) megjelenése esetén azok eltávolítását szükséges elvégezni.

*Kezelési javaslatok indoklása:*

A különböző vegyszerhasználati korlátozás-javaslatok a környező jelölő gyepek (Pannon szikes sztyeppék és mocsarak (1530)\*, Kékperjés láprétek meszes, tőzeges vagy agyagbemosódásos talajokon (*Molinion caeruleae*) (6410) és Folyóvölgyek *Cnidion dubii*hoz tartozó mocsárrétjei (6440)) védelmében fontosak, ugyanis a bemosódó műtrágyák, illetve vegyszerek károsítják a gyepeket, gyomosodás indul meg, illetve ezáltal könnyebben megtelepednek az inváziós növényfajok. Az előírás-javaslatok másik csoportja rekonstrukciós jellegű: ott, ahol nem kiemelkedően gazdaságos a mezőgazdasági termelés, a gyepterület növelése érdekében és idővel, hosszú távon a jelölő élőhelyek kiterjedésének növekedése érdekében javasoljuk ezen szántók visszagyepesítését. Hosszú távon a kJT-n található szántóterületek visszagyepesítése az egykor ott feltehetően megtalálható jelölő élőhelyek újbóli megjelenését segíti elő. A túltartott vadállomány taposásával, túrásával a környező jelölő élőhelyeket károsíthatja, ezért szükséges a megfelelő szinten tartása. A vadat vonzó létesítmények lokálisan gyomosító hatásúak, ezért elhelyezésük a működési területével érintett nemzeti park igazgatósággal egyeztetett helyen javasolt.

*11. Kezelési egység kódja, neve:*

KE11: Horgásztavak

*Kezelési egység meghatározása:*

Ebbe a kezelési egységbe az albertirsai, ceglédberceli és 2 ceglédi halastó tartozik, amelyek jelenleg horgászattal hasznosítanak. Az albertirsai halastó és környéke helyi jelentőségű természetvédelmi terület is egyben.

*Kezelési egység megfeleltetése/Érintettség vizsgálata:*

Érintett élőhelytípusok:

- ÁNÉR-kód: U9 - Állóvizek
- Natura 2000 élőhelytípus: A kezelési egység nem érint jelölő élőhelyet.

*Gazdálkodáshoz köthető általános javaslatok:*

Ezeken a tavakon az extenzív horgászat kialakítása, illetve a bevetés korlátozása javasolt.

- Nádaratás, nádvágás a területen nem javasolt.

*Vadgazdálkodás:*

- Vadgazdálkodási szempontból a legfontosabb elérendő cél a nagyvadállomány nagyságának visszaszorítása, természetvédelmi kárt nem okozó szintre csökkentése, valamint a tájidegen vadaknak a területről történő eltávolítása. Ez különösen a kezelési egységben található gyepes jelölő élőhelyek védelme érdekében fontos (a vaddisznó (*Sus scrofa*) a túrással sokszor károsítja ezeket).
- A kezelési egységben található vizes élőhelyek környezetében kizárólag acélsörét használata javasolt, valamint fokozottan védett faj megjelenése esetén a vízivad- vadászat időbeli és térbeli korlátozása javasolt.

A kezelési egységben magaslesek elhelyezhetők, szórót, sózót azonban nem javasolt elhelyezni. Vadföldek kialakítása, vad kibocsátás és meglévő zárt téri vadtartás nem megengedett. Mesterségesen kialakított dagonyák létrehozását kerülni kell.

**Vízgazdálkodás:**

- A vízhez kötődő jelölő élőhelyek vízellátottságának biztosítása szükséges, a területről a vízvezetés nem javasolt.

*Gazdálkodáshoz köthető, támogatási rendszerbe illeszthető kezelési előírás-javaslatok***a) Kötelezően betartandó előírások:**

Az európai közösségi jelentőségű természetvédelmi rendeltetésű területekről szóló 275/2004. (X. 8.) Kormányrendeleten kívül a kezelési egységre nem vonatkozik egyéb kötelezően betartandó előírás.

**b) Önkéntesen vállalható előírás-javaslatok:**

<b>Kód</b>	<b>Kezelési egységre vonatkozó előírás-javaslatok</b>
V10	Halastavak medrének meszezése tilos.
V11	A vízi növényzet irtása nem engedélyezhető.
V12	Tókaszálás tilos.
V14	A vízi növényzet és a part menti növényzet irtása (vágás, nádégetés, cserjék kivágása) tilos.
V15	Nyílt vízfelületek kotrása nem engedélyezhető.
V19	Idegenhonos halfajok visszaszorítása kötelező, idegenhonos halfaj telepítése tilos.
V29	A halastóra a működési területével a működési terület szerinti nemzeti park igazgatóság által jóváhagyott „madárriasztási tervet” kell készíteni és alkalmazni.
V35	Vízborítás és vízszint fenntartása, a területen mindennemű vízvezetés tilos.
VA03	A területen szóró, vadetető, sózó nem létesíthető.

17. táblázat: A KE11 kezelési egységre vonatkozó önkéntesen vállalható előírás-javaslatok

*Élőhelyrekonstrukciós és élőhelyfejlesztési javaslatok*

Az idegenhonos inváziós fajok (bálványfa (*Ailanthus altissima*), fehér akác (*Robinia pseudoacacia*), zöldjuhar (*Acer negundo*), keskenylevelű ezüstfa (*Elaeagnus angustifolia*), amerikai kőris (*Fraxinus pennsylvanica*), nyugati ostorfa (*Celtis occidentalis*), aranyvessző-fajok (*Solidago ssp.*), selyemkóró (*Asclepias syriaca*), parlagfű (*Ambrosia artemisiifolia*)) megjelenése esetén azok eltávolítását szükséges elvégezni. A kezelési egységben a halastavakból az idegenhonos halfajok (ezüst kárász (*Carassius auratus gibelio*) és kínai razbóra (*Pseudorasbora parva*)) és a mocsári teknős (*Emys orbicularis*) kompetitora, a sárgafülű ékszerteknős (*Trachemys scripta scripta*) állományának csökkentése is szükséges, bár ennek kidolgozott módszertana jelenleg nincs.

*Kezelési javaslatok indoklása:*

A vízfelületek megtartása és a meszezés mellőzése a közösségi jelentőségű, jelölő faj vöröshasú unka (*Bombina bombina*) fennmaradása érdekében szükséges. A túltartott vadállomány taposásával, túrásával a környező jelölő élőhelyeket károsíthatja, ezért szükséges a megfelelő szinten tartása. A vadat vonzó létesítmények lokálisan gyomosító hatásúak, ezért elhelyezésük nem javasolt.

12. *Kezelési egység kódja, neve:*

KE12: Pufferterület

*Kezelési egység meghatározása:*

Ebbe a kategóriába azon területek tartoznak, amelyek a többi kezelési egységbe nem lettek besorolva.

*Kezelési egység megfeleltetése/Érintettség vizsgálata:*

Érintett élőhelytípusok:

- ÁNÉR-kód: U2 – Kertvárosok, szabadidős létesítmények  
U4 – Telephelyek, roncsterületek és hulladéklerakók U10 – Tanyák, családi gazdaságok  
U11 – Út- és vasúthalózat
- Natura 2000 élőhelytípus: A kezelési egység nem érint jelölő élőhelyet.

*Gazdálkodáshoz köthető általános javaslatok:*

A terület egységeken csak olyan funkciók és létesítmények elhelyezését javasoljuk, amelyek a szomszédos élőhelyek és az azokon található értékes fajok fennmaradását nem veszélyeztetik.

Vadgazdálkodási szempontból a legfontosabb elérendő cél a nagyvadállomány nagyságának visszaszorítása, természetvédelmi kárt nem okozó szintre csökkentése, valamint a tájidegen vadaknak a területről történő eltávolítása. Ez különösen a kezelési egység környezetében található gyepes jelölő élőhelyek védelme érdekében fontos (az szántóterületeken táplálkozó, valamint onnan a környező gyepre is táplálkozni járó vaddisznó (*Sus scrofa*) a túrással sokszor károsítja ezeket).

A területen magaslesek elhelyezhetők, szórót, sózót a kezelési egység területén a működési területével érintett nemzeti park igazgatósággal történt egyeztetés után javasolt elhelyezni. Vadföldeket nem javasolt kialakítani. Vad kibocsátás és meglévő zárt téri vadtartás nem megengedett.

*Gazdálkodáshoz köthető, támogatási rendszerbe illeszthető kezelési előírás-javaslatok*a) Kötelezően betartandó előírások:

Az európai közösségi jelentőségű természetvédelmi rendeltetésű területekről szóló 275/2004. (X. 8.) Kormányrendeleten kívül a kezelési egységre nem vonatkozik egyéb kötelezően betartandó előírás.

b) Önkéntesen vállalható előírás-javaslatok:

Kód	A kezelési egységre vonatkozó előírás-javaslatok
E69	A környező gyepterületek védelme érdekében az erdészeti tájidegen fafajok alkotta állományok terjeszkedésének megakadályozása.
E70	Az intenzíven terjedő növényfajok elleni vegyszer használata a következő előírások mellett: <ul style="list-style-type: none"> <li>• Az ellenőrizhetőség biztosítása érdekében a vegyszerbe minden esetben színező anyag keverése.</li> <li>• Javasolt alkalmazási idő: lágyszárú: május-június, faszárú: augusztus-szeptember.</li> <li>• Alkalmazás – a faszárú fajok visszaszorítása érdekében – kéregre kenéssel, tuskóecseteléssel, fainjektálással, nem légi úton történő permetezéssel, ártéren – a gyalogakác kivételével – fainjektálással.</li> </ul>

	<ul style="list-style-type: none"> <li>• Az alkalmazható szerek lehetőleg környezetbarát, gyorsan felszívódó hatóanyagúak, szelektív kijuttatásra alkalmasak legyenek, melyek levélen vagy kambiumon keresztül felszívódnak és a növény sarjadásmentes irtását biztosítják.</li> <li>• Csak erdészeti felhasználásra is engedélyezett készítményeket lehet alkalmazni az engedélyokiratban foglalt módon, az egyéb vonatkozó jogszabályi előírások betartásával, a kijuttatáshoz szükséges hatósági engedélyek birtokában.</li> <li>• Megfelelő vastagságú egyedek esetében injektálás, kéreghántás vagy levágás után a vágásfelület pontpermetezése, illetve kenése útján alkalmazható vegyszer.</li> <li>• Vékonyabb egyedek, illetve korábbi kezelés után kihajtó sarjak esetében alkalmazható levélen felszívódó gyomirtó, de csak csöpöngésmentes kijuttatással.</li> </ul>
VA01	Szóró, szózó vagy etetőhely a működési terület szerinti nemzeti park igazgatósággal egyeztetett helyszínen alakítható ki.

18. táblázat: A KE12 kezelési egységre vonatkozó önkéntesen vállalható előírás-javaslatok

#### Élőhelyrekonstrukciós és élőhelyfejlesztési javaslatok

Az idegenhonos inváziós fajok (bálványfa (*Ailanthus altissima*), fehér akác (*Robinia pseudoacacia*), zöldjuhar (*Acer negundo*), keskenylevelű ezüstfa (*Elaeagnus angustifolia*), amerikai köris (*Fraxinus pennsylvanica*), nyugati ostorfa (*Celtis occidentalis*), aranyvessző-fajok (*Solidago ssp.*), selyemkóró (*Asclepias syriaca*), parlagfű (*Ambrosia artemisiifolia*)) megjelenése esetén azok eltávolítását szükséges elvégezni.

#### Kezelési javaslatok indoklása:

Az inváziós fafajok eltávolítása segít megőrizni a szomszédos Natura 2000 jelölő élőhelyeket (Pannon szikes sztyeppék és mocsarak (1530)\*, Kékperjés láprétek meszes, tőzegezes vagy agyagbemosódásos talajokon (*Molinion caeruleae*) (6410), Folyóvölgyek *Cnidion dubii*hoz tartozó mocsárrétjei (6440), Enyves éger (*Alnus glutinosa*) és magas köris (*Fraxinus excelsior*) alkotta ligeterdők (*Alno-Padion*, *Alnion incanae*, *Salicion albae*) (91E0\*)). A túltartott vadállomány taposásával, túrásával a környező jelölő élőhelyeket károsíthatja, ezért szükséges a megfelelő szinten tartása. A vadat vonzó létesítmények lokálisan gyomosító hatásúak, ezért elhelyezésük a működési területével érintett nemzeti park igazgatósággal egyeztetett helyen javasolt.

A gazdálkodáshoz köthető kezelési javaslatokat a kezelési egységek és a gazdálkodási módok szerint csoportosítva az alábbi táblázat mutatja be.

	gyep	erdő	szántó	vizes élőhely	vadgazdálkodás
KE1: Szikesek	GY01, GY02, GY14, GY15, GY22, GY24, GY30, GY33, GY34, GY40, GY46, GY51, GY53, GY57, GY61, GY63, GY64, GY67, GY68, GY69, GY70, GY73, GY80, GY92, GY94, GY99, GY101, GY103, GY110, GY116,			V55	VA03

	GY117				
KE2: Rontott üde és száraz gyepek	GY01, GY02, GY14, GY15, GY17, GY22, GY24, GY27, GY30, GY33, GY34, GY42, GY52, GY54, GY57, GY61, GY64, GY67, GY68, GY69, GY70, GY73, GY80, GY92, GY94, GY99, GY101, GY103, GY111, GY116, GY117				VA01
KE3: Ceglédi-rét TT és Vásártér	GY01, GY02, GY14, GY15, GY19, GY24, GY27, GY30, GY33, GY34, GY40, GY52, GY54, GY57, GY61, GY67, GY92, GY101, GY103, GY105, GY111, GY114, GY116, GY117				VA03
KE4: Mocsárrétek, láprétek	GY01, GY02, GY14, GY15, GY19, GY27, GY30, GY31, GY33, GY34, GY44, GY46, GY47, GY51, GY53, GY57, GY61, GY67, GY78, GY80, GY92, GY94, GY99, GY106, GY111, GY116				VA03
KE5: Nádasok				V03, V04, V05, V06, V07, V08, V09, V45, V50, V53, V56, V58, V62	VA03
KE6: Nedves kaszálók	GY01, GY02, GY14, GY15, GY22, GY27,				VA01

	GY30, GY31, GY33, GY34, GY41, GY44, GY46, GY51, GY53, GY57, GY61, GY67, GY73, GY80, GY92, GY99, GY106, GY111, GY116				
KE7: Nedves erdők		E06, E09, E13, E17, E20, E27, E28, E31, E33, E52, E53			VA02, VA03
KE8: Őshonos fafajú egyéb erdők		E06, E09, E13, E16, E17, E20, E29, E31, E40, E47, E51, E57, E58, E65, E69, E70			VA01, VA02
KE9: Tájidegen fafajú erdők		E06, E09, E13, E17, E20, E29, E30, E40, E47, E51, E57, E58, E62, E64, E65, E69, E70			VA01, VA02
KE10: Szántók			SZ01, SZ02, SZ03, SZ04, SZ05, SZ07, SZ09, SZ10, SZ11, SZ14, SZ17, SZ18, SZ19, SZ20, SZ21, SZ24, SZ35, SZ43, SZ44, SZ46, SZ48, SZ49, SZ51, SZ52, SZ55, SZ60, SZ61, SZ62, SZ63, SZ64, SZ67, SZ74		VA01, VA02
KE11: Horgásztavak				V10, V11, V12, V14, V19, V29, V35	VA03
KE12: Pufferterület	-	E69, E70	-	-	VA01

19. táblázat: Kezelési egységek összefoglaló táblázata

### 3.2.2. Élőhelyrekonstrukció és élőhelyfejlesztés

- A megfelelő vízvizsztatartó műtárgyak elhelyezése, a meglévők üzemeltetése és karbantartása, valamint az egykor csatornaszerűen átalakított medrek újbóli meandereztetése kulcsfontosságú a terület vízellátottsága szempontjából. Erre vonatkozó javaslatot a KE1: Szikések, KE4: Mocsárrétek, láprétek, KE5: Nádasok, KE6: Nedves kaszálók, KE7: Nedves erdők kezelési egységhez rendelt előírás-javaslatok tartalmazzák.
- A kJT-n található szántóterületek visszagyepesítése hosszútávú cél, azonban gazdálkodói szándék és hozzárendelt támogatás nélkül nem megvalósítható. A szántóterületek visszagyepesítése a jelölő gyepes élőhelyek arányát növelheti. Szántók visszagyepesítésére vonatkozó előírás-javaslatokat a KE10: Szántók kezelési egység előírás-javaslatai tartalmazzák.
- A területről minden kezelési egységről az inváziós fajok eltávolítása javasolt. Erre vonatkozó javaslatokat a KE1: Szikések, KE2: Rontott üde és száraz gyepek, KE3: Ceglédi-rét TT és Vásártér, KE4: Mocsárrétek, láprétek, KE5: Nádasok, KE6: Nedves kaszálók, KE7: Nedves erdők, KE8: Őshonos fafajú egyéb erdők, KE9: Tájidegen fafajú erdők, KE10: Szántók, KE11: Horgásztavak, KE12: Pufferterület kezelési egységhez rendelt előírás-javaslatok tartalmazzák.
- Az idegenhonos erdőállományok, facsoportok őshonosra történő lecserélése a jelölő élőhelyek veszélyeztetését csökkenti. Erre vonatkozó javaslatokat a KE8: Őshonos fafajú egyéb erdők, KE9: Tájidegen fafajú erdők kezelési egységek előírás-javaslatai tartalmazzák.

### 3.2.3. Fajvédelmi intézkedések

A területen előforduló védett fajokkal kapcsolatosan a fajvédelmi intézkedések élőhely kezelési jellegűek, így beépültek a kezelési egységekre megfogalmazott javaslatok közé. Ennél fogva a kezelési egységekre vonatkozó előírás-javaslatok révén az itt előforduló védett fajok fennmaradása biztosított.

#### Nagy tűzlepke (*Lycaena dispar*)

A fajt érintő legfontosabb veszélyeztető tényező a nedves élőhelyeken történő antropogén beavatkozás, amely a terület vízháztartási viszonyainak megváltozásával jár. Ilyenek: a lecsapolás, elárasztás. A gyepterületek beszántása, illetve az inváziós növények terjedése, elsősorban a magas aranyvessző (*Solidago gigantea*) inváziója ugyancsak komoly veszélyeztető tényező. Azonban a faj expanziós képessége (egy-egy nőstény olyan nagy területet jár be, hogy gyakorlatilag mindig talál olyan élőhelyet, mely megfelelő a túlélésre) segíti fennmaradását. További fontos veszélyeztető tényező a rossz időben végzett kaszálás és a túllegeltetés is.

A vízháztartási viszonyok drasztikus megváltoztatása visszafordíthatatlan folyamatokat indíthat meg, kiszáradással olyan szukcessziós folyamatok erősödhetnek fel (pl. cserjésedés), mely a populációk eltűnéséhez vezethet. Összességében elmondható, hogy a nagy tűzlepke (*Lycaena dispar*) egy mérsékelten higrofil (inkább mezofil) állat, amely oligofág és a limitáló tényezője valószínűleg a tápnövény rendelkezésre állása.

A nagy tűzlepke védelme érdekében szükséges a gyepterületek élőhelykímélő kezelése, különös tekintettel az üde és mérsékelten nedves gyepekre, sík- és hegyvidéki kaszálórétekre. A nagy tűzlepke élőhelyeit javasolt kaszálással, vagy extenzív legeltetéssel hasznosítani, az üde, nagyobb produktumú kaszálóréteken évi kétszeri, míg a soványabb, gyengébb minőségű gyepeken egyszeri kaszálással. A kétszer kaszált területeken az első kaszálást lehetőleg május 31-e előtt, de legkésőbb június 15-ig végezzék el, míg a második kaszálást augusztus második felére vagy szeptemberre időzítsék. A kaszálások során a nagy tűzlepke tápnövényeinek



védelme és az imágók nektárforrásának biztosítása érdekében mindenképpen szükséges kaszálatlan sávok (ún. búvósávok) vagy foltok meghagyása, amelyek az egyes kaszált parcellák területének minimum 5% de maximum 15%-át fedjék le. A kaszálatlan sávok szélessége a szegélyhatás csökkentése érdekében mindig haladja meg a két métert, kaszálatlan foltok fennhagyása esetén pedig területenként legalább két foltot célszerű fennhagyni. A gyomosodás elkerülése érdekében a kaszálatlan sávokat-foltokat évente más területen kell kijelölni. A búvósávokat, kaszálatlan foltokat az évente egyszer kaszált gyepeken is meg kell hagyni, ugyanis a júniusban vagy júliusban történő kaszálás a nagy tűzlepkét korai fejlődési szakaszban (hernyó, báb) éri, amikor a populáció sokkal sérülékenyebb. Legeltetés esetén javasolt az extenzív gyepgazdálkodásra előírt hektáronkénti 0,3-0,5 számossal, és a mozaikos, adagoló legeltetés, különös figyelemmel a túllegeltetés és taposáskár elkerülésére.

A nagy tűzlepke rendszeresen tenyészik ökotonokban, beleértve a természetes és mesterséges vízfolyásokat, erdőszegélyeket illetve vonalas létesítményeket (utak, vasutak rézsűje, villanypászta stb.) követő gyepekben, magaskórós szegélytársulásokban is, ezért célszerű ezeket az élőhelyeket is (a lehetőségeknek megfelelően) kaszálással vagy legeltetéssel hasznosítani, a fenti javaslatok figyelembe vételével.

A nagy tűzlepke (*Lycaena dispar*) potenciális élőhelyeinek egy jelentős részét (ártéri legelők, felhagyott kaszálók) a behurcolt magas aranyvessző (*Solidago gigantea*) inváziója veszélyezteti. Az óriás aranyvessző állományait azonban a fent ismertetett kezelések erősen visszaszorítják, elősegítve a gyepek regenerálódását, ezért a nagy tűzlepke populációinak védelme érdekében ezeket a felhagyott gyepeket újra kezelés alá kell vonni.”

A nagy tűzlepke védelme érdekében javasolt élőhelykezelés, elsősorban a kaszálások időzítése figyelembe veszi az esetenként hasonló élőhelyeken előforduló, nedves gyepekben tenyésző vérfű-hangyaboglárka (*Maculinea teleius*) fejlődési sajátosságait is, ezért együttes előfordulásuk esetén a kezelési javaslatok betartása a hangyaboglárka faj populációinak fennmaradását is segíti.

#### Vérfű-hangyaboglárka (*Maculinea teleius*)

A területhasználat megváltozása, intenzívebb művelés vagy felhagyás komoly veszélyeket rejt magában. Legfőképpen az élőhelyek vízháztartásának változatlanlansága döntő fontosságú a populációk megőrzése szempontjából. A gyepek kiszáradása a vegetáció botanikai összetételének megváltozásához vezethet, gyomosodás, becserjésedés ill. nádasodás léphet fel, mely a vérfű állományokat csökkenését, végső soron eltűnését eredményezheti. A nem megfelelő időpontban és módszerekkel végzett művelés, kaszálás is komoly veszélyt jelenthet. A későn végzett első kaszálás (június közepe után), vagy a korán végzett tisztítókaszálás (szeptember vége előtt) komoly károkat tud okozni. Az intenzív módszerekkel, nagy tömegű gépekkel, különösen eső után nedves talajon végzett kaszálás vagy legeltetés (talajtömörödés, hangyafészkek sérülése, egyéb taposási károk) szintén rendkívül kedvezőtlen hatással lehet a fajra.

A lepkék megőrzése érdekében a helyes területhasználat a mozaikos kaszálás vagy az alacsony intenzitású legeltetés (szarvasmarha vagy ló). A minél mozaikosabb vegetáció a hangyagazdák szempontjából is a legkedvezőbb. A nagy tömegű, talajszerkezetet betömörítő gépek használata kerülendő, az extenzívebb kisgépes kézi módszerek az ideálisak. Mindenképpen fontos olyan gyepfoltokat megőrizni, ahol a vérfű kifejlődhet, a lepkék lerakhatják petéiket. A búvósávokat minél szélesebbre érdemes meghagyni, mivel a hosszú, de túl vékony (2-3m széles) búvósáv – bár területarány szempontjából megfelelőnek tűnhet – mikroklimatikusan mégsem tud búvóhelyet biztosítani, a sáv kiszárad, a növényzet szegély jelleggel megváltozik és a lepkék nem rakják le petéiket. A mélyebben fekvő, vízállásos vagy mocsaras részeket ritkán vagy egyáltalán nem kell kaszálni, az eutrofizáció megelőzése

érdekében céljából. A kaszálások időzítése elsődleges jelentőségű. A legmegfelelőbb időpontok kiválasztása a több éves monitoring vizsgálatok eredményeinek függvényében lokálisan meghatározandó. A dunántúli nedvesebb területeken a homogén, július közepére már erőteljesen virágzásba fordult vérfűállományok az optimálisak, ahol a tápnövény nagy mennyiségben jelen van. Alföldi élőhelyeken a kaszáláson kívül az extenzív szarvasmarhalegeltetés is kedvező megoldás lehet. Metapopulációs szempontból táji szinten az élőhely foltok elhelyezkedése ideális esetben a faj diszperziós képességeit meg nem haladó, 5km-es távolságon belüli mozaikos elhelyezkedésűek, köztük maximum 500 méterenkénti egyéb biotópok (szegélyek, egyéb gyepek) biztosítják az átjárást és menedéket.

### Farkasalmalepke (*Zerynthia polyxena*)

A faj gyakorlatilag mindenütt előfordul, ahol a tápnövénye, a farkasalma nagyobb állománya megtalálható. A veszélyeztető tényezők is elsősorban a tápnövényt és állományát érintik. Az elég feltűnő színű hernyók júniusban találhatók meg az akkorra már jócskán felnövő farkasalma növényeken és elég gyakran áldozatul esnek a rétek szegélyét nem kímélő kaszálásoknak (a farkasalma egyébként mérgező). Sokfelé a tápnövény vasúti töltéseken és gátak oldalán, zavart területen is megtalálható, sajnos sok esetben itt is a nyári fenntartási munkák, kaszálások vetnek véget egy-egy kisebb kolóniának.

A faj fennmaradása szempontjából legfontosabb, hogy ismerni kell a nagyobb farkasalma elterjedéseket, és ezeken a területeken a kaszálást úgy kell elvégezni, hogy a farkasalma állományok ne sérüljenek.

Kaszáláskor – ismerve a tápnövény állományokat – olyan módszerek alkalmazása javasolt (pl. sávós vagy mozaikos kaszálás), amely az állományok egészét nem pusztítja el.

Ki kell dolgozni a vasúti töltések, gátak fenntartási munkaként kötelező nyári kaszálásának „polyxena-barát” módszerét.

### Kétéltű- és hüllőfajok

A Cegléd melletti észlelt idegenhonos teknősfaj (sárgafülű ékszerteknős (*Trachemys scripta scripta*)) eltávolítása szükséges, amely varsa- vagy úszócsapdával kivitelezhető lenne.

A legjobb karbantartási mód a rendszeres kaszálás és/vagy a kis létszámú szarvasmarhával vagy juhval való legeltetés. A Natura 2000 terület nagy része mezőgazdasági területeket foglal magába. Ez több szempontból is hátrányos: izolálja a megmaradt természetközeli területeket, és a mezőgazdasági gépek rengeteg állat pusztulását okozzák. A fragmentáció következtében a különböző tájsejteken élő populációk között nincs interakció, ez pedig a génállomány sorvadásához vezethet. Javasolt a zöldfolyosók nagyságának növelése, ez a jövőben egy alternatív megoldásként szolgálhat, és némiképp mérsékelheti a feldarabolódás okozta problémákat.

#### **3.2.4. Kutatás, monitorozás**

A természetvédelmi szempontú rendszeres felmérések a Nemzeti Biodiverzitás-monitorozó Rendszer (NBmR) sztenderd protokolljai alapján készülnek. A felmérések egyrészt a védett és veszélyeztetett fajok egyes populációinak változását követik nyomon, másrészt veszélyeztetett és vagy természetközeli társulások megfigyelésére irányulnak.

A Gerje-mente területén rendszeresen felmérésre kerülnek az NBmR keretein belül az alább felsorolt védett és fokozottan védett növényfajok. A felméréseket minden esetben az NBmR „Védett edényes növényfajok monitorozása” (Bata et al., 2011) protokollban lefektetett módszerek alapján végzik a szakemberek. Az egyes fajok után felsoroljuk az NBmR szerinti

mintavételi módszert és a Natura 2000 területen belül elhelyezkedő mintavételi helyeket (település, dűlő megjelöléssel.)

Faj	Felmért terület neve	Felmérés módszere
pókbangó ( <i>Ophrys sphegodes</i> )	Ceglédi rét TT	„B”
pókbangó ( <i>Ophrys sphegodes</i> )	Cegléd, Vásártér	„B”
kisfészku aszat ( <i>Cirsium brachycephalum</i> )	A terület déli egységében gyakori	„E (C2)”

20. táblázat: A Gerje mente területén az NBmR keretein belül rendszeresen felmért fajok és a felmérés módszerei

Jelentős állományai vannak a Gerje mente területén az alábbi növényfajoknak, amelyek egyébként az NBmR keretei között más mintaterületeken kerülnek rendszeres felmérésre.

- tarka sáfrány (*Crocus reticulatus*)
- kornistárnics (*Gentiana pneumonanthe*)
- szibériai nőszírom (*Iris sibirica*)

Az Gerje mente területén kijelölésre kerültek a Natura 2000 élőhelytípusok változásának monitorozására kijelölt mintaterületek. A mintaterületek helye az első felméréskor pontosításra szorul.

Mintavételi pontok száma	Natura 2000 élőhelytípus	Natura 2000 kód
4	Mészkedvelő üde láp- és sásrétek	7230
3	Pannon szikes sztyeppék és mocsarak	1530*
1	Kékperjés láprétek meszes, tőzeges vagy agyagbemosódásos talajokon ( <i>Molinion caeruleae</i> )	6410

21. táblázat: A Gerje mente területén Natura 2000 élőhelytípusok monitorozására kijelölt mintaterületek

Megjegyzendő, hogy a 7230-as élőhelytípust az élőhelyterképezés nem mutatta ki.

Egyéb, a Gerje mente területen végzett felmérésekből előkerült, a fenntartási terv szempontjából fontos, az Élőhelyvédelmi Irányelv II. függelékében felsorolt fajokat az alábbiakban röviden ismertetjük.

Nagy tűzlepke (*Lycaena dispar*) a vizes élőhelyeken gyakorinak mondható. A jelenlét megállapítására elegendő az imágók regisztrálása. A területen előforduló populáció nagyságának megállapítása történhet sáv menti mintavétellel, illetve egyedi fogás-jelölés-visszafogásos vizsgálattal.

Vérfü-hangyaboglárka (*Maculinea teleius*): a lepke a vizes élőhelyek vérfüves állományaiban gyakori. A jelenlét megállapítására elegendő az imágók regisztrálása. A területen előforduló populáció nagyságának megállapítása történhet sáv menti mintavétellel, illetve egyedi fogás-jelölés-visszafogásos vizsgálattal.

Skarlátbogár (*Cucujus cinnaberinus*): A terület erdősült részein gyakorinak mondható faj, célzott kutatás szükséges állományainak feltérképezésére. Az imágók felmérésére legalkalmasabb a késő őszi, téli időszak, amikor az imágók a fák kérge alatt tanyáznak. Lárvióját egész évben meg lehet találni a fák elváló kérge alatt.

Az Élőhelyvédelmi Irányelv II. függelékében felsorolt kétéltűek és hüllők közül a területen a vöröshasú unka (*Bombina bombina*) és a mocsári teknős (*Emys orbicularis*) előfordulása bizonyított. Az állományviszonyok pontosabb tisztázása, a két faj területen belüli populációnagysága azonban csak célzott kutatással felderíthető. Javasoljuk az Élőhelyvédelmi Irányelv IV. függelékében felsorolt, a területen feltehetőleg előforduló, kétéltű és hüllőfajokkal együtt ez előbbi két faj célzott kutatását és a feltárt fajok populációinak felmérését pl. zöld levelibéka (*Hyla arborea*), barna ásóbéka (*Pelobates fuscus*). A jelenlét megállapítására elegendő az egyes fajok regisztrálása, a fajok monitorozása transzekt mentén történő számlálással, hang alapján történő állomány nagyság becsléssel, ill. a mocsári teknős (*Emys orbicularis*) esetén varsázással történhet. A varsázás az állatok egyedi jelölésével kombinálva alkalmas lehet statisztikailag értékelhető populációnagyság becslésére is. A mocsári teknős esetében a tojásrakóhelyek felmérése szintén fontos feladat lenne.

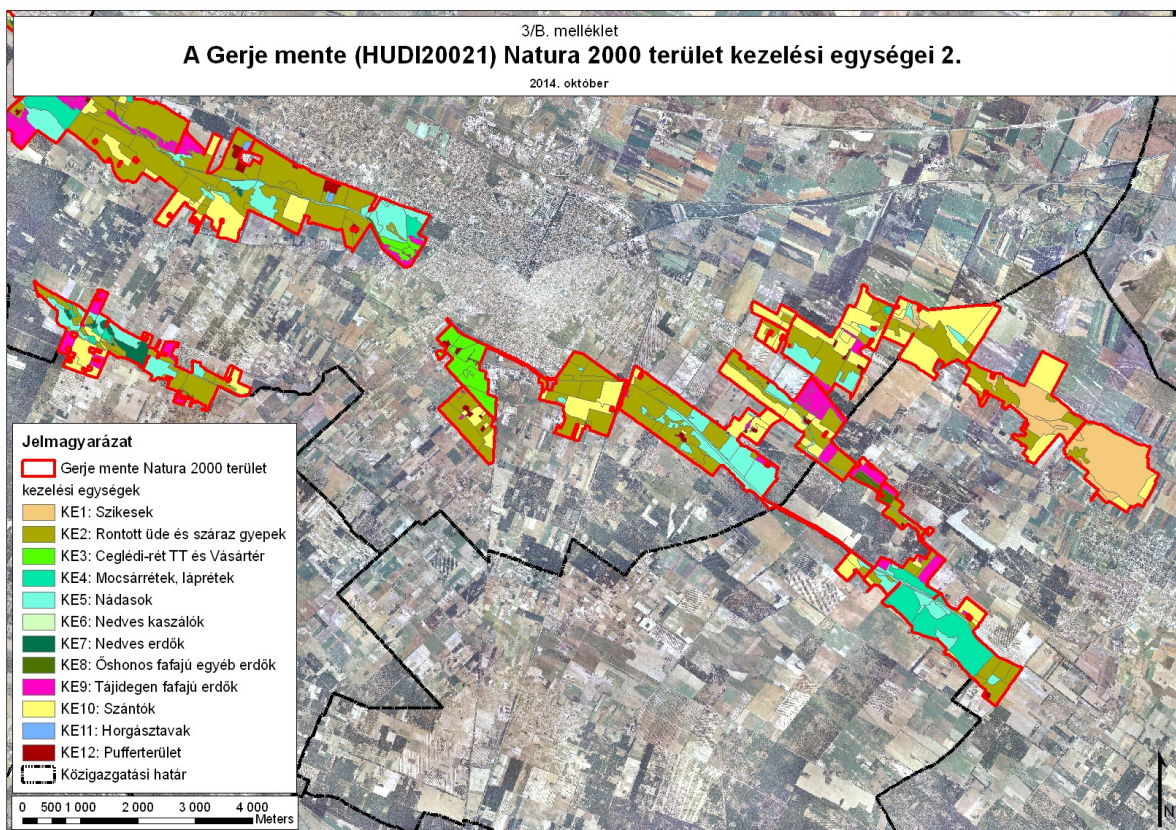
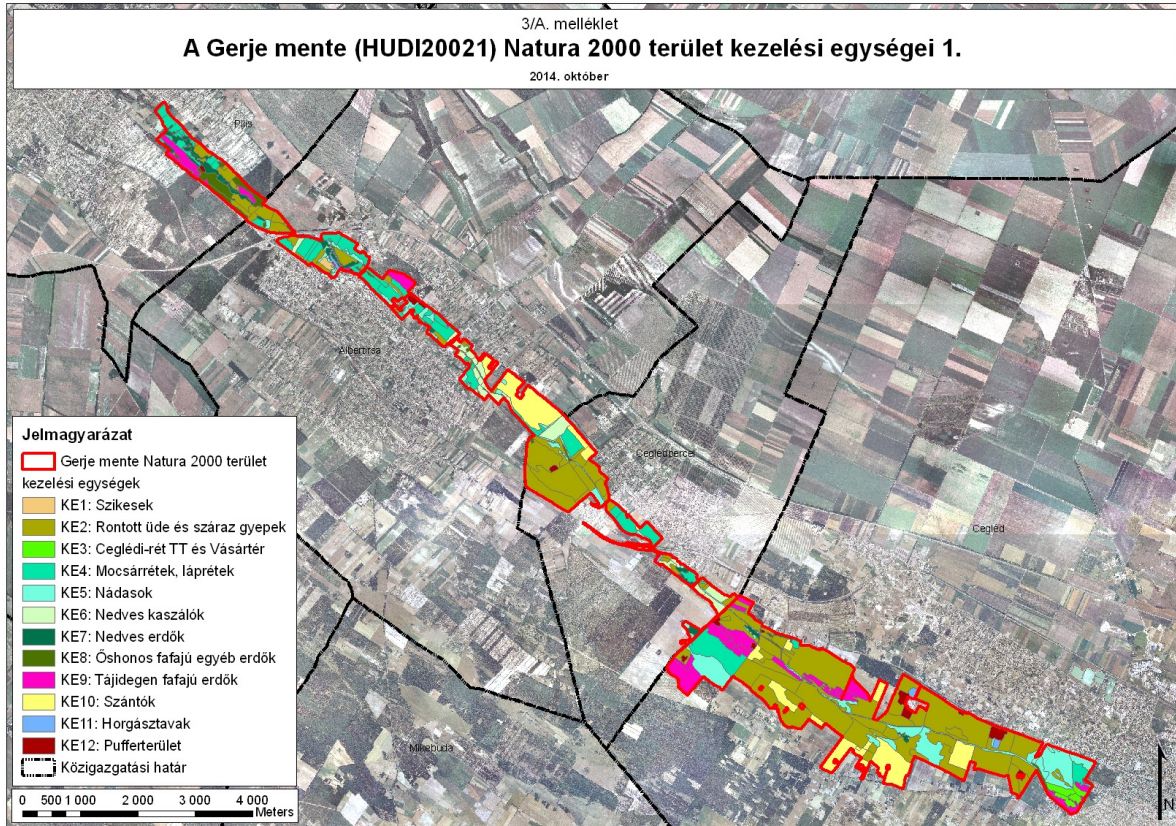
Az Élőhelyvédelmi Irányelv II. függelékében felsorolt halfajok közül az alábbiak fordulnak elő a területen: vágó csík (*Cobitis taenia*), szivárványos ökle (*Rhodeus sericeus amarus*), réti csík (*Misgurnus fossilis*). A halfauna felmérésére elektromos halászgéppel a partról, vagy csónakból, esetleg az alacsonyabb vízállású területeken a víztestben gázolva végezhető el.

Javasoljuk a fajfelmérések rendszeres folytatását az Élőhelyvédelmi Irányelv mellékleteiben szereplő olyan fajokra, amelyek a területen előfordulnak. Az elkészült élőhelytérkép frissítése 10-12 éves ciklusonként szükséges. A térképezés során külön figyelmet kell fordítani az élőhelyeket veszélyeztető idegenhonos inváziós növényfajokra. Az élőhelytérkép készítésekor vizsgálni kell, hogy a fenntartási tervben javasolt kezelések milyen hatással vannak az egyes élőhelytípusokra. Az élőhelytérkép készítésének szempontjai, módszertana NBmR élőhelytérképezés protokollban kidolgozott elvek szerint kell, hogy készüljön (Takács, Molnár szerk. 2009), azzal a kiegészítéssel, hogy a Nemzeti Élőhelyosztályozási Rendszer szerint kategorizált vegetációs egységeket be kell sorolni az Élőhelyvédelmi Irányelv I. sz. mellékletében felsorolt élőhelytípusokba is.



### 3.2.5. Mellékletek

A terület kezelési egységeinek térképei:





### 3.3. A kezelési javaslatok megvalósításának lehetséges eszközei a jogi háttér és a tulajdonviszonyok függvényében

A tervezési terület egésze a Gerje mente (HUDI20021) kiemelt jelentőségű természetmegőrzési területekbe tartozik, tehát a tervezési területre alapvetően a 275/2004 (X.8.) Kormányrendelet az irányadó.

A fent hivatkozott Natura 2000 területen belül országos jelentőségű védettséget élvez a Ceglédi-rét természetvédelmi terület, ezen kívül ex lege védelem alatt álló lápok és egy szikes tó is található a területen. Ezekre egységesen a természet védelméről szóló 1996. évi LIII. törvény vonatkozik, amely egyben általános, egész Magyarország területén érvényes természetvédelmi előírásokat is tartalmaz. Az albertirjai halastó helyi jelentőségű védelmet élvez, amelyre vonatkozóan az Albertirsa Város helyi jelentőségű természeti területeinek és értékeinek védetté nyilvánításáról és a természetvédelem helyi szabályairól szóló 16/2008. (III. 31.) számú önkormányzati rendelet az irányadóak.

A terület 82,29 %-a az országos ökológiai hálózat övezet része, amelyről a Országos Területrendezési Tervről szóló 2003. évi XXVI. törvény rendelkezik (ld. 1.6. fejezet).

A mezőgazdasági támogatások igénybevételéhez az Európai Mezőgazdasági Vidékfejlesztési Alapból nyújtott agrár-környezetgazdálkodási támogatások igénybevételének részletes feltételeiről (MTÉT, AKG) szóló 61/2009 (V. 14) FVM rendelet nyújt segítséget.

A Natura 2000-es gyepterületek esetében a gazdálkodóknak a Natura 2000 gyepterületek fenntartásának földhasználati szabályairól szóló 269/2007. (X. 18) Kormányrendelet előírásait kell betartania. Az ehhez nyújtandó támogatás részleteiről, és az igénylés menetéről az Európai Mezőgazdasági Vidékfejlesztési Alapból a Natura2000 gyepterületeken történő gazdálkodáshoz nyújtandó kompenzációs támogatás részletes szabályairól szóló 128/2007. (X. 31.) FVM rendelet rendelkezik.

Az erdőkre vonatkozóan a területen a 2012. évi körzeti erdőtervezésre vonatkozó tervezési alapelvekről, valamint az érintett körzeti erdőtervek alapján folytatott erdőgazdálkodásról szóló 85/2012. (VIII. 6.) VM rendelet 8. sz. melléklete a Pusztavacsi erdőtervezési körzetről (érvényes: 2012-2022.), valamint a 812. Ceglédi erdészeti tervezési körzet erdőterve (érvényes: 2007. január 1. – 2016. december 31.) van érvényben. Általánosságban érvényes az erdőről, az erdő védelméről és az erdőgazdálkodásról szóló 2009. évi XXXVII. törvény. Az Európai Mezőgazdasági Vidékfejlesztési Alapból az erdőszerkezet átalakításához nyújtandó támogatások részletes feltételeiről szóló 139/2009. (X. 22.) FVM rendelet alapján normatív, területalapú, vissza nem térítendő támogatás igényelhető egyes fafajcserés szerkezet-átalakítási beavatkozások finanszírozására. A Natura 2000 területen található magántulajdonú erdőterületekre az Európai Mezőgazdasági Vidékfejlesztési Alapból a Natura 2000 erdőterületeken történő gazdálkodáshoz nyújtandó kompenzációs támogatás részletes szabályairól szóló 41/2012. (IV. 27.) VM rendelet érvényes.

A szántóterületeken egységesen alkalmazandók a termőföld védelméről szóló 2007. évi CXXIX. törvény rendelkezései.

A vadlétszám szabályozásáról a vad védelméről, a vadgazdálkodásról, valamint a vadászatról szóló 1996. évi LV. törvény végrehajtásának szabályairól szóló 79/2004 (V. 4.) FVM rendelet rendelkezik.

A kJT nagy része nitrátérzékeny terület. Nitrátérzékeny területeken a vizek mezőgazdasági eredetű nitrát szennyezéssel szembeni védelméhez szükséges cselekvési program részletes szabályairól, valamint az adatszolgáltatás és nyilvántartás rendjéről szóló 59/2008. (IV.29.) FVM rendeletben foglalt Helyes mezőgazdasági gyakorlat előírásainak betartása mind szántó-, mind gyepterületen kötelező.

A csatornák, vízfolyások mentén általánosan alkalmazandó a nagyvízi meder, a parti sáv, a vízjárta és a fakadó vizek által veszélyeztetett területek használatáról, hasznosításáról, valamint a folyók esetében a nagyvízi mederkezelési terv készítésének rendjére és tartalmára vonatkozó szabályokról szóló 83/2014. (III. 14.) Kormányrendelet.

A vízfolyások a Közép-Tisza-vidéki Vízügyi Igazgatóság vagyongazdálkodásában vannak. A kjtT területén található erdők egy része a Nagykunsági Erdő és Fafeldolgozó Részvénytársaságé, a többi erdőterület magántulajdonban áll. A gyepterületek egy része a Duna-Ipoly Nemzeti Park Igazgatóság vagyongazdálkodásában van. Tulajdonosi szerkezet alapján több mint 93 %-ban magántulajdonban vannak a területek, a maradék önkormányzati (mintegy 1,5%), állami (kb. 5%), illetve szövetkezeti (kb. 0,5%) tulajdonban van.

A kezelési javaslatok megvalósítása esetén a fentebb összefoglalt körülményeket kell figyelembe venni.

### 3.3.1. Agrártámogatások

#### 3.3.1.1. Jelenleg működő agrártámogatási rendszer

Mezőgazdasági területekre igénybe vehető támogatások:

A tervezési területen a jelenlegi agrártámogatási rendszer alapját az egységes területalapú támogatás (SAPS) és a gyepterületek illetve szántó területeken az Európai Vidékfejlesztési Alapból lehívható (EMVA) Natura 2000 támogatások adják. (az Európai Mezőgazdasági Vidékfejlesztési Alapból a Natura 2000 gyepterületeken történő gazdálkodáshoz nyújtandó kompenzációs támogatás részletes szabályairól szóló 128/2007. (X. 31.) FVM rendelet)

Natura 2000 kifizetések a 269/2007 (X.18.) Korm. rendelet által meghatározott feltételek betartása mellett kérhetők, ez kizárólag gyepterületek hasznosítású területek esetében van hatályban. A gazdálkodáshoz nyújtandó kompenzációs támogatást a 128/2007. (X.31) FVM rendelet szabályozza. Az ebben foglalt a feltételeknek a betartása nem csak a Natura 2000 területekre, hanem a SAPS (Single Area Payment Scheme) támogatásokra is vonatkozik. A Natura 2000 gyepterületek esetében viszont ezen, valamint a 269/2007. (X. 18.) és a 275/2004. (X. 8.) Korm. rendeletben megfogalmazott földhasználati szabályokat abban az esetben is be kell tartani, ha a földhasználó nem igényel a területén támogatást.

A SAPS, azaz az egységes területalapú támogatás hazánkban azokra a gyepterületek és szántó területekre igényelhető, melyek a MePAR rendszerben támogatható területként vannak nyilvántartva. A gazdálkodónak az összes bejelentett területét a helyes mezőgazdasági gyakorlatnak megfelelően kell művelnie és megfelelő környezeti állapotban kell tartania. Ezeknek a feltételeknek a teljesítését a Mezőgazdasági és Vidékfejlesztési Hivatal (MVH), külön megállapodás alapján az illetékes szakhatóságok bevonásával térinformatikai módszerekkel, helyszíni bejárással ellenőrzi.

A MePAR adatlapok alapján a támogatható területek majdnem a teljes kjtT-t lefedik. A tervezési terület része a Gerje-Perje sík MTÉT-nek, annak A, B és C zónáit is érinti. A helyi állattartók az AKG (Agrár-Környezetgazdálkodási) célprogramok közül több célprogramba is beléptek, az ezzel kapcsolatos támogatásokat veszik igénybe. Ezen kívül a gazdák szinte kivétel nélkül igénylik a Natura 2000 gyepterületek után járó támogatást is. A támogatás feltételül szolgáló előírásokat a gazdák többsége betartja.

A kJT-t 293 MePAR-blokk érinti, ezek közül 193-ra vehető fel támogatás, összesen 3118,46 ha területen.

Több gazdálkodó bevitte a területeit az AKG célprogramokba. Az érintett célprogramok:

- AA) – Integrált szántóföldi növénytermesztési célprogram
- AC) – Ökológiai szántóföldi növénytermesztési célprogram
- BA) – Extenzív gyepgazdálkodási célprogram
- BC2) – Gyepgazdálkodás élőhelyfejlesztési célokkal célprogram
- BD2) – Természetvédelmi célú gyeptelepítési célprogram
- DA) – Nádgyazdálkodási célprogram

Erdőkre (szektortól függetlenül) igénybe vehető támogatások:

Az Európai Mezőgazdasági Vidékfejlesztési Alapból az erdészeti potenciál helyreállítására nyújtandó támogatások igénybevételének részletes szabályairól szóló 32/2008. (III. 27.) FVM rendelet – A jogszabály alapján normatív, vissza nem térítendő támogatás igényelhető a természeti katasztrófa (pl. vízkár, szélkár, tűzkár) által sújtott területeken az erdészeti potenciál helyreállítására, valamint a másodlagos erdőkárok megelőzésére:

- alaptámogatás: (a) erdőfelújítást megelőző terület-előkészítés, a károsodott faállomány letermelése, (b) első kivitelű erdősítés vagy pótlás, (3) töre vágás vagy sarjaztatás
- kiegészítő támogatás: (a) bakhátak létesítése, (b) 10 fokot meghaladó lejtésű területen padka létesítése, (c) 15 fokot meghaladó lejtésű területen rözsefonat vagy talajfogó gát létesítése

Az Európai Mezőgazdasági Vidékfejlesztési Alapból az erdőszerkezet átalakításához nyújtandó támogatások részletes feltételeiről szóló 139/2009. (X. 22.) FVM rendelet – A jogszabály alapján normatív, területalapú, vissza nem térítendő támogatás igényelhető az alábbi fafajcserés szerkezet-átalakítási beavatkozások finanszírozására:

- erdőállomány alatti erdősítéssel történő szerkezetátalakítás
- tarvágást követő szerkezetátalakítás: (a) fafajcserével, (b) fafajcserével, tuskózással, gyökérfésüléssel, (3) fafajcserével, fainjektálással vagy tuskókenéssel
- állománykiegészítéssel történő szerkezetátalakítás

A Natura 2000 területen található magántulajdonú erdőterületekre az Európai Mezőgazdasági Vidékfejlesztési Alapból a Natura 2000 erdőterületeken történő gazdálkodáshoz nyújtandó kompenzációs támogatás részletes szabályairól szóló 41/2012. (IV. 27.) VM rendelet alapján támogatás igényelhető.

### **3.3.1.2. Javasolt agrártámogatási rendszer**

Az Európai Mezőgazdasági Vidékfejlesztési Alapból nyújtott agrár-környezetgazdálkodási támogatások igénybevételének részletes feltételeiről (MTÉT, AKG) szóló 61/2009 (V. 14) FVM rendelet, a Natura 2000 gyepterületek fenntartásának földhasználati szabályairól szóló 269/2007. (X. 18) Kormányrendelet előírásainak, valamint az ehhez nyújtandó támogatás részleteiről, és az igénylés menetéről az Európai Mezőgazdasági Vidékfejlesztési Alapból a Natura2000 gyepterületeken történő gazdálkodáshoz nyújtandó kompenzációs támogatás részletes szabályairól szóló 128/2007. (X. 31.) FVM rendelet módosítása javasolt annak érdekében, hogy élőhelyspecifikus dotáció valósulhasson meg. Különösen fontos volna ez a terület



legnagyobb természeti értékét képviselő lápos, mocsaras területek esetében, ahol a vízviasszatartás elősegítése a legfőbb természetvédelmi cél. Ezek az élőhelyek természetes vízgazdálkodás esetén csak többévente egyszer alkalmasak mezőgazdasági termelésre, azonban a jelenlegi támogatási rendszer gyakorlatilag rákényszeríti a gazdálkodókat a terület lecsapolására, hogy művelhessék a földeket és a támogatást felvehessék.

A szántók visszagyepesítésére az MTÉT területen életben lévő támogatási rendszert javasolt fenntartani.

Cserjésedés visszaszorítására és az inváziós fajok eltávolítására jelenleg nincs kidolgozott támogatási rendszer, ezért javasoljuk ilyen típusú rendszer kiépítését. Olyan támogatási rendszert javaslunk, amely a cserjésedés, illetve a fertőzöttség mértékét alapul véve, javasolt technológiák (élőhelytől és fertőzöttségtől függően mechanikai, vagy kémiai módszer) alkalmazása mellett nyújtana a visszaszorításhoz támogatást.

### 3.3.2. Pályázatok

A területen természetvédelmi célú pályázat nincs folyamatban.

### 3.3.3. Egyéb

Nem ismert egyéb lényeges információ.

## 3.4. A terv egyeztetési folyamatának dokumentációja

### 3.4.1. Felhasznált kommunikációs eszközök

Eszköz típusa	Célcsoport	Címzett	Időpont	Levelek, e-mailek, résztvevők száma
<b>falugazdászok levélben történő megkeresése</b>	falugazdászok	Ceglédi Járási Hivatal, Monori Járási Hivatal, Nagykőrösi Járási Hivatal	2013.05.10.	3 db levél
<b>terepbejárás</b>	a területileg érintett nemzeti park igazgatóság	DINPI Kelet-Pest Megyei Tájéegység	2013.05.28.; 2013.10.02.	2 fő 2fő
<b>erdészeti igazgatóság levélben történő megkeresése</b>	erdészeti igazgatóság	Nemzeti Élelmiszerlánc-biztonsági Hivatal Erdészeti Igazgatósága	2013. 11.26.	1 db levél
<b>tervegyeztetés</b>	területileg érintett nemzeti park igazgatóság	DINPI Kelet-Pest Megyei Tájéegység	2013.12.18.	2 fő
<b>szakmai terepbejárás</b>	gazdálkodók, érintett hatóságok, települési önkormányzatok	10 gazdálkodó és 41 szervezet	2014. 06.05.	15 fő
<b>gazdafórum</b>	gazdálkodók, települési önkormányzatok	3 szervezet, 11 gazdálkodó	2014.08.18.	4 fő
<b>önkormányzati kifüggesztés</b>	lakosság, gazdálkodók, tulajdonosok, települési önkormányzatok	Albertirsa, Cegléd, Ceglédbercel, Csemő, Nyársapát, Pilis, Törtel Önkormányzata	2014.08.01-08.15.	7 db önkormányzat
<b>véleményezési</b>	területileg érintett	területileg érintett	2014.08.14.	29 db e-mail és

kérelem	hatóságok	hatóságok, civil szervezetek		ugyanennyi levél
honlap	lakosság		2013.01.01 – 2014.08.31	-

22. táblázat: Felhasznált kommunikációs eszközök

A Gerje mente (HUDI20021) Natura 2000 terület fenntartási tervének elkészítése és az egyeztetési folyamat során az alábbi megkeresések történtek:

- 2013. május 10-én az illetékes járási hivatalok írásbeli megkeresése történt, amelyben a falugazdászok közreműködésében bízunk. A kérdéseket tartalmazó lista mellékletként megküldésre került a falugazdászok részére. A Gerje mente Natura 2000 terület két járási hivatalhoz is tartozik. Egyik helyről sem kaptunk választ.
- 2013. május 28-án és október 2-án két ízben megtörtént a terület bejárása, amelynek során a terület aktuális állapotának felmérése, és az általános problémák megtárgyalása történt meg.
- További tervegyeztetésre 2013. 12. 18-án, a DINPI Kelet-Pest Megyei Tájegységének egy munkatársával került sor, ahol a veszélyeztető tényezők és kezelési javaslatok átbeszélése történt meg.
- 2014. június 5-én szakmai terepbejárás történt, amelynek során a területen gazdálkodókkal, valamint az érintett hatóságok képviselőivel történt egyeztetés.
- 2014. augusztus 18-án gazdafórum keretében ismételtén megtörtént a terv egyeztetése. Erre az eseményre kifejezetten a területen ténylegesen gazdálkodó érintetteket vártuk.
- A fenntartási terveket 2014. augusztus 1-jén megküldtük az érintett önkormányzatoknak kifüggesztésre.
- 2014. augusztus 14-én megküldtük e-mailen, majd postai úton is az érintett hatóságoknak a tervet, a véleményeket augusztus 25-ig vártuk vissza.

### 3.4.2. A kommunikáció címzettjei

A Gerje mente Natura 2000 terület fenntartási terv egyeztetése során a Duna-Ipoly Nemzeti Park Igazgatóság által az alább felsorolt érdekelt megkeresése történt meg:

#### 1. terepbejárás:

**címzett:** DINPI Kelet-Pest Megyei Tájegység  
**részvevők száma:** mindkét alkalommal 2 fő  
**alátámasztó dokumentum:** menetlevél

#### 2. falugazdászok levélben történő megkeresése:

**címzett:**

- Pest Megyei Kormányhivatal Ceglédi Járási Hivatala
- Pest Megyei Kormányhivatal Monori Járási Hivatala
- Pest Megyei Kormányhivatal Nagykőrösi Járási Hivatala

**érintettek száma:** 3 járási hivatal

**alátámasztó dokumentum:** kiküldött 3 db levél

#### 3. erdészeti igazgatóság levélben történő megkeresése:

**címzett:** Nemzeti Élelmiszerlánc-biztonsági Hivatal Erdészeti Igazgatóság  
**érintettek száma:** 1 erdészeti igazgatóság  
**alátámasztó dokumentum:** kiküldött 1 db levél

**4. szakmai terepbejárás****címzett:**

- Pest Megyei Kormányhivatal Ceglédi Járási Hivatala
- Pest Megyei Kormányhivatal Monori Járási Hivatala
- Pest Megyei Kormányhivatal Nagykőrösi Járási Hivatala
- Pest Megyei Kormányhivatal Élelmiszerlánc-biztonsági és Állategészségügyi Igazgatósága
- Pest Megyei Kormányhivatal Földhivatala
- Pest Megyei Kormányhivatal Földművelésügyi Igazgatósága
- Pest Megyei Kormányhivatal Növény- és Talajvédelmi Igazgatósága
- Pest Megyei Kormányhivatal Vadászati és Halászati Osztály
- Pest Megyei Kormányhivatal Erdészeti Igazgatósága
- Pest Megyei Rendőr-főkapitányság
- Pest Megyei Katasztrófavédelmi Igazgatóság
- Pest Megyei Építésügyi és Örökségvédelmi Hivatal Állami Főépítési Iroda
- Pest Megyei Építésügyi és Örökségvédelmi Hivatal Építésügyi és Örökségvédelmi Főosztály
- Nemzeti Agrárgazdasági Kamara
- Nemzeti Környezetügyi Intézet Közép-Duna-völgyi Kirendeltsége
- Nemzeti Földalapkezelő Szervezet Pest Megyei Területi Iroda
- Nemzeti Média- és Hírközlési Hatóság
- Magyar Gazdakörök és Gazdaszövetkezetek Szövetsége MAGOSZ Központ
- Magyar Madártani és Természetvédelmi Egyesület
- Magyar Nemzeti Vagyonkezelő Zrt.
- Mezőgazdasági és Vidékfejlesztési Hivatal Fővárosi és Pest Megyei Kirendeltség
- Közép-Duna-völgyi Környezetvédelmi és Természetvédelmi Felügyelőség
- Közép-Duna-völgyi Vízügyi Igazgatóság – iratáttétel: Közép-Tisza-vidéki Vízügyi Igazgatóság
- Közép-Duna-völgyi Vízügyi Hatóság – iratáttétel: Közép-Tisza-vidéki Vízügyi Hatóság Országos Erdészeti Egyesület
- Albertirsa Önkormányzata
- Cegléd Önkormányzata
- Ceglédbercel Önkormányzata
- Csemő Önkormányzata
- Nyársapát Önkormányzata
- Pilis Önkormányzata
- Törtel Önkormányzata
- a térségben érintett vadásztársaságok
- a területen ténylegesen gazdálkodók

**részvevők száma:** 15 fő**alátámasztó dokumentum:** jelenléti ív, emlékeztető (4. számú melléklet)**5. gazdafórum:****címzett:** helyben érintett gazdálkodók, illetve mivel több esetben a közvetlen elérhetőségük nem volt meg, ezért a

- Magán Gazdakörök és Gazdaszövetkezetek Szövetsége MAGOSZ Központ
- Magán Erdőtulajdonosok és Gazdálkodók Országos Szövetsége
- Nemzeti Agrárgazdasági Kamara

segítségét kértük a gazdák kiértékelésében.

**részvevők száma:** 4 fő

**alátámasztó dokumentum:** jelenléti ív, emlékeztető (5. számú melléklet)

#### 6. önkormányzati közzététel

**címzett:**

- Albertirsa Önkormányzata
- Cegléd Önkormányzata
- Ceglédbercel Önkormányzata
- Csemő Önkormányzata
- Nyársapát Önkormányzata
- Pilis Önkormányzata
- Törtel Önkormányzata

**érintettek száma:** 7 hivatal

**alátámasztó dokumentum:** 7 db postai levél, valamint a kifüggesztést igazoló dokumentumok (6. sz. melléklet)

#### 7. véleményezési kérelem

**címzett:**

- Pest Megyei Kormányhivatal Ceglédi Járási Hivatala
- Pest Megyei Kormányhivatal Monori Járási Hivatala
- Pest Megyei Kormányhivatal Nagykőrösi Járási Hivatala
- Pest Megyei Kormányhivatal Élelmiszerlánc-biztonsági és Állategészségügyi Igazgatósága
- Pest Megyei Kormányhivatal Földhivatala
- Pest Megyei Kormányhivatal Földművelésügyi Igazgatósága
- Pest Megyei Kormányhivatal Növény- és Talajvédelmi Igazgatósága
- Pest Megyei Kormányhivatal Vadászati és Halászati Osztály
- Pest Megyei Kormányhivatal Erdészeti Igazgatósága
- Pest Megyei Rendőr-főkapitányság
- Pest Megyei Katasztrófavédelmi Igazgatóság
- Pest Megyei Építésügyi és Örökségvédelmi Hivatal Állami Főépítészeti Iroda
- Pest Megyei Építésügyi és Örökségvédelmi Hivatal Építésügyi és Örökségvédelmi Főosztály
- Nemzeti Agrárgazdasági Kamara
- Nemzeti Környezetügyi Intézet Közép-Duna-völgyi Kirendeltsége
- Nemzeti Földalapkezelő Szervezet Pest Megyei Területi Iroda
- Nemzeti Média- és Hírközlési Hatóság
- Magyar Gazdakörök és Gazdaszövetkezetek Szövetsége MAGOSZ Központ
- Magyar Nemzeti Vagyonkezelő Zrt.
- Mezőgazdasági és Vidékfejlesztési Hivatal Fővárosi és Pest Megyei Kirendeltség

- Közép-Duna-völgyi Környezetvédelmi és Természetvédelmi Felügyelőség – iratáttétel: Közép-Tisza-vidéki Környezetvédelmi és Természetvédelmi Felügyelőség
- Közép-Tisza-vidéki Vízügyi Igazgatóság
- Közép-Tisza-vidéki Vízügyi Hatóság Országos Erdészeti Egyesület
- Országos Erdészeti Egyesület
- NEFAG Zrt.
- Magyar Természetvédők Szövetsége (MTVSZ)
- Magyar Madártani és Természetvédelmi Egyesület
- Magán Erdőtulajdonosok és Gazdálkodók Országos Szövetsége
- Budapesti Bányakapitányság

**beérkezett vélemények száma:** 15 db levél (7. számú melléklet)

**alátámasztó dokumentum:** kiküldött postai levelek és e-mailek

### 3.4.3. Egyeztetés hatósági és területi kezelő szervekkel

Véleményalkotó	Időpont	Vélemény	Beépült-e a tervbe – indoklás
Közép Tisza-vidéki Környezetvédelmi és Természetvédelmi Felügyelőség	2014. szeptember 4.	Nincs észrevétel, javaslat.	-
Közép-Tisza-vidéki Vízügyi Hatóság	2014. augusztus 29.	Nem tett érdemi hozzászólást.	-
Közép-Tisza-vidéki Vízügyi Igazgatóság	2014. augusztus 19.	<ul style="list-style-type: none"> <li>- Az érintett területen a Gerje, a Gerje mellék (Kis Gerje) és a Büdös-ér egyes szakaszai a KÖTIVIZIG kezelésében vannak.</li> <li>- További érintett vízfolyás a Vízjárás-Besnyő csatorna egyes szakaszai.</li> <li>- Figyelembe kell venni a 83/2014. (III. 14.) Korm. rendelet, valamint a 120/1999. (VIII. 6.) Korm. rendelet előírásait.</li> <li>- Jelenleg folyamatban van a Duna-Tisza közí Hátság vízhiányos ökológiai állapotának javítása érdekében készülő vízkészlet gazdálkodási projekt tervezése, amelynek része az érintett Gerje öblözet is.</li> <li>- Több vízviszatarató műtárgy és duzzasztó műtárgy is található jelenleg a területen, valamint újakat is terveznek.</li> <li>- A fenntartási tervben megfogalmazott beavatkozásoknak összhangban kell lenni a Vízyűjtő-gazdálkodási és az Árvízi kockázatkezelési tervben foglaltakkal.</li> <li>- Javasolja a folyamatos, helyi szintű kapcsolattartást a KÖTIVIZIG és a DINPI között.</li> </ul>	A tervbe beépült.
Magyar Bányászati és Földtani Hivatal, Budapesti Bányakapitányság	2014. augusztus 19.	A területen bányatelek, illetve jelenleg folyó bányászati tevékenység nincs, ezért a Bányakapitányság a tervvel kapcsolatban hatáskörét tekintve nem érintett.	-
NEFAG Nagykunsági Erdészeti és Faipari Zrt.	2014. augusztus 25.	A Natura 2000 fenntartási terv a Társaság tulajdonában, illetve vagyionkezelésében lévő, állami tulajdonú területeket nem érint.	-

Nemzeti Környezetügyi Intézet Közép-Dunavölgyi Kirendeltsége	2014. augusztus 27.	<ul style="list-style-type: none"> <li>- Az egyéb védettségi kategóriáknál nem szerepel, hogy a tervezési terület mekkora részét érinti.</li> <li>- Több esetben hiányzik fajok tudományos neve.</li> <li>- A szövegben található idegennyelvű kifejezések (site, SDF) magyarázata kívánatos.</li> <li>- A gazdálkodáshoz nem köthető javaslatoknál nincsenek feltüntetve a kezelési egységek.</li> <li>- A terv megalapozó dokumentációja hiányzik az egyeztetési anyagból.</li> </ul>	<p>A tervbe részben beépült.</p> <ul style="list-style-type: none"> <li>- A javasolt kiegészítések megtörténtek.</li> <li>- A gazdálkodáshoz nem köthető javaslatok a teljes területre vonatkoznak, ezért nem kötődnek az egyes kezelési egységekhez, ezért a kezelési egységek ebben a részben nincsenek megnevezve.</li> <li>- A terv megalapozó dokumentációját a Földművelésügyi Minisztérium álláspontja szerint nem szükséges egyeztetni</li> </ul>
Nemzeti Média- és Hírközlési Hatóság Hatósági Osztály	2014. augusztus 29.	Nincs észrevétel, javaslat	-
Pest Megyei Katasztrófavédelmi Igazgatóság	2014. augusztus 25.	<ul style="list-style-type: none"> <li>- Katasztrófavédelmi szempontból kifogást nem emel.</li> <li>- Javasolja, hogy az erdővel érintkező, vagy azon áthaladó vasút és közút mentén az erdő felőli oldalon található 2 m széles védősávok a Natura 2000 területek kijelölésekor ne kerüljenek bevonásra.</li> <li>- Az idegenhonos erdőállományok őshonosra történő cseréje és az inváziós fajok eltávolítása során javasolja tűzpázták létesítését.</li> <li>- Lakott területekhez közel, őshonos fafajokkal történő erdőfelújítás, pótlás, állománykiegészítés során javasolja a tűzvédelmi szempontból kevésbé veszélyeztetett kategóriába tartozó fajok alkalmazását (a fajok sajnos nem kerültek megnevezésre).</li> </ul>	<p>A tervbe nem épült be.</p> <ul style="list-style-type: none"> <li>- A Natura 2000 területek kijelölése, a határvonalak megállapítása nem a fenntartási terv hatásköre.</li> <li>- Tűzpázták kialakítását jelölő élőhelyek rovására nem támogatjuk, egyéb esetekben természetvédelmi szempontból nincs akadálya.</li> <li>- Amennyiben a tűzvédelmi szempontból kevésbé veszélyeztetett kategóriába tartozó őshonos fajok termőhelyhonosak is, a javaslat természetvédelmi szempontból támogatható.</li> </ul>
Pest Megyei Kormányhivatal Ceglédi Járási Hivatal	2014. augusztus 26.	Nincs észrevétel, javaslat	-
Pest Megyei Kormányhivatal Erdészeti Igazgatósága	2014. augusztus 25.	<ul style="list-style-type: none"> <li>- Véleménye alapján a 2009. évi XXXVII. törvény hatálya alá tartozó területeken attól, valamint a végrehajtására kiadott 153/2009. (XI. 13.) FVM rendelet előírásaitól, továbbá a körzeti erdőterv elkészítésének folyamatában megjelent, illetve megjelenő miniszteri rendeletektől eltérő módon történő szabályozás fenntartási szinten nem lehetséges. Előírások csak akkor tehetők, ha együttesen fennáll, hogy az érvényes szabályozókkal összhangban vannak, a terület kezelője önként vállalja és a felmerülő többletköltségeket a kezelőnek megtéríti.</li> <li>- A Natura 2000 területeken található idegenhonos fafajok állományai nem jelölő élőhelyek, az ott folyó gazdálkodás alapkövetelménye, hogy a jelölő élőhelyeket nem veszélyeztethetik.</li> <li>- Az erdőgazdálkodás célja a védelmi és közjóléti funkciók érvényesülése mellett a faanyagtermelés. Magántulajdonostól kompenzáció nélkül nem várható el a</li> </ul>	<p>A tervbe beépült.</p> <ul style="list-style-type: none"> <li>- A terv több pontján szerepel, hogy az itt megfogalmazott előírások csupán javaslatok, azok nem számonkérhetők, nem kötelezően betartandó előírások. A tervben megfogalmazott javaslatok nincsenek ellentétben a fent hivatkozott jogszabályokkal. Minden előírás-javaslat előtt kiemelten hangsúlyozzuk, hogy csak a tulajdonos beleegyezésével, önkéntes alapon betartandók. A 3.2.1 Élőhelyek kezelése fejezetben, a gazdálkodáshoz köthető javaslatok között szerepel, hogy „Az egyes kezelési egységekhez kötődő élőhelyrekonstrukciós és élőhelyfejlesztési javaslatok közül ... az idegenhonos erdőállományok őshonos fafajává</li> </ul>

		<p>hozamról való önkéntes lemondás.</p> <p>- Az egyes, erdőkre vonatkozó kezelési egységeknél az E06, E07, E13, E29, E30, E31, E47, E51, E53, E57, E58, E62, E64 és E65 előírás-javaslatok esetében jelezte, hogy erdészeti szempontból nem, vagy nem minden esetben tarthatók.</p>	<p><i>történő szerkezetátalakítására vonatkozó javaslatok minden esetben kizárólag gazdálkodói szándékkal összhangban valósítandók meg.</i>" A 3.3. A kezelési javaslatok megvalósításának lehetséges eszközei a jogi háttér és a tulajdonviszonyok függvényében c. fejezetben ezentúl szerepel, hogy a Natura 2000 területen található magántulajdonú erdőterületekre az Európai Mezőgazdasági Vidékfejlesztési Alapból a Natura 2000 erdőterületeken történő gazdálkodáshoz nyújtandó kompenzációs támogatás részletes szabályairól szóló 41/2012. (IV. 27.) VM rendelet vonatkozik, tehát a hozamról való kompenzáció nélküli lemondás semmiképpen nem elvárás.</p> <p>- A fenntartási terv érvényességi ideje alatt új erdőtervek fognak készülni. A következő erdőtervezési ciklusban a fenntartási tervek a megalapozó dokumentáció részét fogják képezni, ezért fontosnak tartjuk jelezni a természetvédelmi szempontból javasolt változtatásokat.</p>
<p>Pest Megyei Kormányhivatal Földhivatala, Földügyi Osztály</p>	<p>2014. szeptember 1.</p>	<p>- Kifogást nem emel, de felhívja a figyelmet a 2007. évi CXXIX. törvény rendelkezéseire.</p> <p>- A vélemény alapján több, a gyepterületekre vonatkozó előírás-javaslat (pl. a kaszálások számának és idejének meghatározása) is ellehetetleníti a hasznosítási kötelezettségnek történő elégtételt.</p> <p>- A szántóterületek visszagyepesítése álláspontja szerint a földhasználó részére sérelmes lehet.</p> <p>- Az egyes területek vízvezetésének megszüntetése korlátozhatja, akadályozhatja az okszerű mezőgazdasági művelést, a vízvezető árkok megszüntetése kihat a nem védett területek vízháztartására is.</p>	<p>A tervbe nem épült be.</p> <p>- A gyepterületeken a kaszálás/legeltetés fenntartása a tervben foglaltak alapján és természetvédelmi szempontból is mindenképpen javasolt, tehát a hasznosítás az előírás-javaslatok alapján is biztosítható (sőt, kívánatos). A kaszálások számának és időpontjának meghatározása nem mond ellent a hasznosításnak, csak a természetvédelmi szempontok érvényesülését segíti elő.</p> <p>- A szántóterületek visszagyepesítése csak abban az esetben kötelező, ha a Natura 2000 terület kijelölésekor (2004-ben) a földrészlet gyep (rét/legelő) művelési ágban volt és a szántóvá történő feltörés, esetleg a művelési ág megváltoztatása ezután, az illetékes természetvédelmi hatóság engedélye nélkül történt meg. Minden egyéb esetben a kezelési egységeknél szerepel,</p>

			<p>hogy „amennyiben mutatkozik rá gazdálkodói szándék, a szántóterületek vizsgálgyepesítése természetvédelmi szempontból támogatandó”, tehát nem kötelező, arról a gazdálkodó maga dönt, figyelembe véve az esetleges anyagi hátrányt. (Megjegyzendő, hogy gyepterületek esetében Natura 2000 területen kompenzációs támogatás igényelhető.)</p> <p>- A vízelvezetések korlátozása/mérséklése természetvédelmi szempontból mindenképpen kívánatos, a túlzott vízvisszatartáshoz hasonlóan a túlzott vízelvezetés a termőföld hasznosítását szintén korlátozhatja/akadályozhatja. Javasolt megfontolni a jellemzően (egy-két évente) belvizes szántóterületek szántó művelési ágából történő kivonását is, hiszen a gazdaságos hasznosítás ezeken a területeken kérdéses.</p>
Pest Megyei Kormányhivatal Földművelésügyi Igazgatóság, Vadászati és Halászati Osztály	2014. augusztus 25.	Nincs észrevétel, javaslat	-
Pest Megyei Kormányhivatal Monori Járási Hivatal	2014. augusztus 22.	Nincs észrevétel, javaslat	-
Pest Megyei Kormányhivatal Nagykőrösi Járási Hivatal	2014. augusztus 22.	Nincs észrevétel, javaslat	-
Pest Megyei Rendőr-Főkapitányság	2014. augusztus 25.	Nincs észrevétel, javaslat	-

23. táblázat: Beérkezett vélemények és azok tervbe építése

A beérkezett véleményeket a 7. számú melléklet tartalmazza.