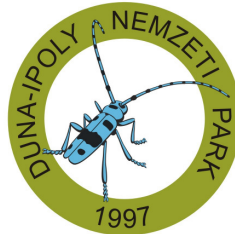




ÚJ MAGYARORSZÁG
VIDÉKFEJLESZTÉSI PROGRAM
2007–2013



Európai Mezőgazdasági Vidékfejlesztési Alap:
a vidéki területekbe beruházó Európa



A HUDI20019 Felső-Tápió kiemelt jelentőségű természetmegőrzési terület fenntartási terve



Budapest
2015

Jelen fenntartási terv az Európai Mezőgazdasági Vidékfejlesztési Alapból a Natura 2000 területek fenntartási terveinek készítéséhez nyújtandó támogatás igénybevételének részletes szabályairól szóló 43/2012. (V. 3.) VM rendeletben foglaltak alapján készült

Duna-Ipoly Nemzeti Park Igazgatóság

székhely: 1121 Budapest, Költő u. 21.
postacím: 1525 Budapest, Pf.: 86.
Tel: 0036-391-4610 Fax: 0036-200-1168
E-mail: dinpi@dinpi.hu
Web: <http://www.dinpi.hu>

Felelős tervező

Baranyai Zsolt
Fehér Balázs
Kendrovszki Boglárka
Schrett Andrea

Vezető szakértők

Vidra Tamás (természetvédelem)
Vincze Tibor (agrár)

Közreműködő szakértők

Magyar Madártani és Természetvédelmi Egyesület
Hahn István
Petrányi Gergely

© Duna-Ipoly Nemzeti Park Igazgatóság 2015

Tartalomjegyzék

I. Natura 2000 fenntartási terv.....	3
1. A terület azonosító adatai	4
1.1. Név	4
1.2. Azonosító kód	4
1.3. Kiterjedés	4
1.4. A kijelölés alapjául szolgáló fajok és/vagy élőhelyek	4
1.5. Érintett települések	5
1.6. Egyéb védettségi kategóriák.....	5
1.7. Tervezési és egyéb előírások	6
2. Veszélyeztető tényezők	8
3. Kezelési feladatok meghatározása	14
3.1. Természetvédelmi célkitűzés, a terület rendeltetése	14
3.2. Kezelési javaslatok	15
3.2.1. Élőhelyek kezelése	15
3.2.2. Élőhelyrekonstrukció és élőhelyfejlesztés	38
3.2.3. Fajvédelmi intézkedések	38
3.2.4. Kutatás, monitorozás	41
3.2.5. Mellékletek	44
3.3. A kezelési javaslatok megvalósításának lehetséges eszközei a jogi háttér és a tulajdonviszonyok függvényében ...	45
3.3.1. Agrártámogatások	46
3.3.2. Pályázatok	47
3.3.3. Egyéb	48
3.4. A terv egyeztetési folyamatának dokumentációja	48
3.4.1. Felhasznált kommunikációs eszközök	48
3.4.2. A kommunikáció címzettjei	49
3.4.3. Egyeztetés hatósági és területi kezelő szervekkel	51

I. Natura 2000 fenntartási terv

1. A terület azonosító adatai

1.1. Név

Tervezési terület neve:	Felső-Tápió kiemelt jelentőségű természetmegőrzési terület (a továbbiakban: kjTT)
-------------------------	---

1.2. Azonosító kód

Tervezési terület azonosítója:	HUDI20019
--------------------------------	-----------

1.3. Kiterjedés

Tervezési terület kiterjedése:	2047,64 ha
--------------------------------	------------

1.4. A kijelölés alapjául szolgáló fajok és/vagy élőhelyek

1.4.1. Jelölő élőhelyek (a *-gal jelöltek kiemelt jelentőségű közösségi élőhelytípusok)

A Natura 2000 adatlapon szereplő Natura 2000 jelölő élőhelyek:

- Alföldektől a hegyvidékekig előforduló vízfolyások *Ranunculum fluitans* és *Callitriche-Batrachion* növényzettel (3260)
- Pannon homoki gyepek (6260)*
- Kékperjés láprétek meszes, tőzeges vagy agyagbemosódásos talajokon (*Molinion caeruleae*) (6410)
- *Cnidion dubii* folyóvölgyeinek mocsárrétjei (6440)
- Mészkedvelő üde láp- és sásrétek (7230)
- Enyves éger (*Alnus glutinosa*) és magas kőris (*Fraxinus excelsior*) alkotta ligeterdők (*Alno-Padion*, *Alnion incanae*, *Salicion albae*) (91E0)*
- Keményfás ligeterdők nagy folyók mentén *Quercus robur*, *Ulmus laevis* és *Ulmus minor*, *Fraxinus excelsior* vagy *Fraxinus angustifolia* fajokkal (*Ulmion minoris*) (91F0)
- Pannon homoki borókás-nyárasok (*Junipero-Populetum albae*) (91N0)*

Jelölő értéknek javasolt közösségi jelentőségű élőhely:

- Síkságok és a hegyvidéktől a magashegységig tartó szintek hidrofil magaskórós szegélytársulásai (6430)

1.4.2. Jelölő fajok

- kiséfűszű aszat (*Cirsium brachycephalum*)
- homoki nőszirm (*Iris humilis ssp. arenaria*)
- homoki kikerics (*Colchicum arenarium*)
- nagy tűzlepke (*Lycaena dispar*)
- vérfű-hangyaboglárka (*Maculinea teleius*)
- szarvasbogár (*Lucanus cervus*)
- skarlátbogár (*Cucujus cinnaberinus*)
- lápi póc (*Umbra krameri*)
- szívárványos ökle (*Rhodeus sericeus amarus*)
- réti csík (*Misgurnus fossilis*)

- vágó csík (*Cobitis taenia*)
- dunai tarajosgöte (*Triturus dobrogicus*)
- vöröshasú unka (*Bombina bombina*)
- mocsári teknős (*Emys orbicularis*)
- ürge (*Spermophilus citellus*)
- vidra (*Lutra lutra*)

1.5. Érintett települések

A tervezési terület által érintett helyrajzi számok listáját az európai közösségi jelentőségű természetvédelmi rendeltetésű területekkel érintett földrészelekről szóló 14/2010. (V. 11.) KvVM rendeletet (a továbbiakban: KvVM rendelet) tartalmazza. A Natura 2000 területek által érintett helyrajzi számokat és így a Natura 2000 jogi státuszt is a KvVM rendelet rögzíti, térképi megjelenítéssel is. A jogi jelleg a megosztással keletkező utód helyrajzi számokra is kiterjed.

Település	Érintett terület (ha)	Település területének érintettsége (%)
PEST MEGYE		
Nagykátá	607,1	7,44
Szentmártonkátá	431,7	8,28
Tápióbicske	213,5	4,40
Tápióság	163,2	4,87
Tápiószecső	505,2	13,16
Tápiószentmárton	126,6	1,21

1. táblázat: Érintett települések

1.6. Egyéb védettségi kategóriák

Típus	Kód	Név	Kiterjedés	Védetté nyilvánító jogszabály száma
országos jelentőségű védett természeti terület	TK	Tápió-Hajta Vidéke Tájvédelmi Körzet (Nagykátá, Szentmártonkátá, Tápióbicske és Tápióság közigazgatási területén)	950,1 ha átfedés (4515,8 ha a teljes TK)	a Tápió-Hajta Vidéke Tájvédelmi Körzet létesítéséről szóló 19/1998. (VI. 25.) KTM rendelet
ex lege védett természeti terület	láp	Szecsői halastavak (Tápiószecső közigazgatási területén)	64,49 ha*	a természet védelméről szóló 1996. évi LIII. törvény
ex lege védett természeti terület	láp	Felső-Tápiói-rét (Tápióság közigazgatási területén)	15,38 ha*	a természet védelméről szóló 1996. évi LIII. törvény
ex lege védett természeti terület	láp	Felső-dűlő (Szentmártonkátá közigazgatási területén)	1,41 ha*	a természet védelméről szóló 1996. évi LIII. törvény
ex lege védett természeti terület	láp	Tulsópáskom (Tápiószentmárton közigazgatási területén)	3,15 ha*	a természet védelméről szóló 1996. évi LIII. törvény
országos ökológiai hálózat övezet	MT	magterület	1130,63 ha (55,22%)	az Országos Területrendezési Tervről szóló 2003. évi XXVI.

Típus	Kód	Név	Kiterjedés	Védetté nyilvánító jogszabály száma
				törvény
országos ökológiai hálózat övezet	OF	ökológiai folyosó	388,26 ha (18,96%)	az Országos Területrendezési Tervről szóló 2003. évi XXVI. törvény
országos ökológiai hálózat övezet	PT	pufferterület	354,41 ha (17,31%)	az Országos Területrendezési Tervről szóló 2003. évi XXVI. törvény

*A természet védelméről szóló 1996. évi LIII. törvény 26. § (3) bekezdés szerinti hatósági határozatok hiányában hozzáférhető adat.

2. táblázat: Egyéb védettségi kategóriák

1.7. Tervezési és egyéb előírások

1.7.1. Természetvédelmi kezelési terv

Jelenleg nincs a területre vonatkozó jóváhagyott természetvédelmi kezelési terv. A Tápió-Hajta vidéke Tájvédelmi Körzetre készült egy megalapozó dokumentum, illetve a TK-t védetté nyilvánító jogszabályba is belekerültek a tervezett „C” fejezet egyes javaslatai, de jóváhagyott kezelési terv nincs.

1.7.2. Településrendezési eszközök

- Pest Megye Önkormányzata Közgyűlésének 5/2012. (V. 10.) önkormányzati rendelete Pest Megye Területrendezési tervéről
- Nagykáta Város Önkormányzata képviselő-testületének 4/2003. (III. 01.) számú rendelete a város Helyi Építési Szabályzatáról (Egységes szerkezetben a 16/2011. (VII.04.) és a 7/2007. (III. 19.) számú módosító rendeletekkel)
- Szentmártonkátai Önkormányzata Képviselő testületének 15/2006. (IX.18.) rendeletével és 23/2009. (IX.14.) rendeletével módosított 8/2004. (IX.16.) rendelete Szentmártonkátai Község Helyi Építési Szabályzatáról
- Tápióbicske Községi Önkormányzat Képviselő-testületének 12/2004. (VIII.15.) sz. rendelete a helyi építési szabályzatról
Tápióbicske Községi Önkormányzat Képviselő-testületének 79/2004. (XI.30.) határozata a településszerkezeti tervről
- Tápióság Önkormányzata Képviselő testületének 11/2004. (X.29.) sz. önkormányzati rendelete a Helyi Építési Szabályzatról
- Tápiószecső Nagyközség Önkormányzat Képviselő-testületének 13/2010. (09. 29.) számú önkormányzati rendelete Tápiószecső Nagyközség Helyi Építési Szabályzatáról
- Tápiószentmárton Község Önkormányzata képviselő-testületének 11/2006. (IX. 28). Ök. rendelete a Helyi Építési Szabályzatról

1.7.3. Körzeti erdőtervek és üzemtervek

Hatályos körzeti erdőtervek:

- 811 sz. Monori Erdészeti Tervezési Körzet (Nagykátá, Szentmártonkátá, Tápióbicske, Tápióság, Tápiószecső) – A 811 sz. Monori Erdészeti Tervezési Körzet második erdőterve (érvényes: 2009. január 1. – 2018. december 31., törzskönyvi szám: 10/2009.)
- 812 sz. Ceglédi Erdészeti Tervezési Körzet (Tápiószentmárton) – A 812 sz. Ceglédi Erdészeti Tervezési Körzet második erdőterve (érvényes: 2007. január 1. – 2016. december 31., törzskönyvi száma: 27/2007.)
- Alsó-Tápió-vidéki körzet (Tápióbicske) – a 2013. évi körzeti erdőtervezésre vonatkozó tervezési alapelvekről, valamint az érintett körzeti erdőtervek alapján folytatott erdőgazdálkodásról szóló 60/2013. (VII. 19.) VM rendelet 1. sz. melléklete az Alsó-Tápió-vidéki erdőtervezési körzetről (érvényes: 2014. január 1. – 2023. december 31.)

1.7.4. Körzeti vadgazdálkodási tervek és üzemtervek

A terület az I/2. Dél-Pest megyei vadgazdálkodási körzetbe tartozik.

- Tápiószecsői Megoldás Vadásztársaság (Tápiószecső) vadgazdálkodási tervének kódszáma: 573920-1-4-1 (érvényes: 2007-2017.)
- Tápiósági Vadásztársaság (Tápióság) vadgazdálkodási tervének kódszáma: 574010-1-4-1 (érvényes: 2007-2017.)
- Törökvölgye Vadásztársaság (Tápióbicske) vadgazdálkodási tervének kódszáma: 574820-1-4-1 (érvényes: 2007-2017.)
- Tápiómenti Szikra Vadásztársaság (Szentmártonkátá) vadgazdálkodási tervének kódszáma: 573310-1-4-1 (érvényes: 2007-2017.)
- Damjanich Vadásztársaság (Nagykátá) vadgazdálkodási tervének kódszáma: 574910-1-4-1 (érvényes: 2007-2017.)

1.7.5. Halgazdálkodási tervek

- Halgazdálkodási tervvel érintett vízfolyás: Felső-Tápió
- Hasznosító: Nagykátá és Vidéke Horgászegyesület
- Halgazdálkodási terv száma: 62/2010 (érvényes: 2011-2015)

1.7.6. Vízyűjtő-gazdálkodási terv

- Vízyűjtő-gazdálkodási terv 2.10 Zagyva részvízyűjtő alegység, 2010. március; Vízügyi és Környezetvédelmi Központi Igazgatóság; Közép-Tisza-vidéki Környezetvédelmi és Vízügyi Igazgatóság, Közép-Duna-völgyi Környezetvédelmi-és Vízügyi Igazgatóság (várható felülvizsgálat éve: 2015.)

1.7.7. Egyéb tervek

- A területet érintő egyéb terv nem áll rendelkezésre.

2. Veszélyeztető tényezők

A veszélyeztető tényezők felsorolásánál figyelembe vettük a Natura adatlapon felsorolt tényezőket, amelyeket az aktuális állapotra alakítva ismertetünk. Az érintett terület %-os nagyságát a kJT teljes területéhez viszonyítva adjuk meg.

Belső veszélyeztető tényezők:

Kód	Veszélyeztető tényező neve	Jelentősége (H = nagy, M = közepes, L = kis jelentőségű)	Érintett terület nagysága (%)	Milyen jelölő élőhelyre vagy fajra és milyen módon gyakorol hatást?
A03.01	intenzív, vagy intenzívebb kaszálás	H	10	Kékperjés láprétek meszes, tözeges vagy agyagbemosódásos talajokon (<i>Molinion caeruleae</i>) (6410), <i>Cnidion dubii</i> folyóvölgyeinek mocsárrétjei (6440), kiskécskű aszat (<i>Cirsium brachycephalum</i>), nagy tűzlepke (<i>Lycaena dispar</i>), vérfü-hangyaboglárka (<i>Maculinea teleius</i>) A kaszálási időpont helytelen megválasztása, azaz a szaporodási időszakban történő tápnövény kikaszálása a fajok állományának csökkenéséhez vezet. Az évente többszöri alacsony tarlóval végzett kaszálás a jelölő élőhelyek természetességét nagymértékben rontja.
A03.03	kaszálás felhagyása/hiánya	H	20	Kékperjés láprétek meszes, tözeges vagy agyagbemosódásos talajokon (<i>Molinion caeruleae</i>) (6410), <i>Cnidion dubii</i> folyóvölgyeinek mocsárrétjei (6440), kiskécskű aszat (<i>Cirsium brachycephalum</i>), nagy tűzlepke (<i>Lycaena dispar</i>), vérfü-hangyaboglárka (<i>Maculinea teleius</i>) A kaszálás felhagyása/hiánya miatt inváziós növényfajok betelepődése és elszaporodása várható. Ez az élőhelyek természetességének romlásához vezet. Jelölő gyepes élőhelyek és az azokhoz kötődő fajok eltűnnek, visszaszorulnak a cserjésedés, erdőszűlés előrehaladtával.
A04.01.01	intenzív szarvasmarha-legeltetés	M	25	Kékperjés láprétek meszes, tözeges vagy agyagbemosódásos talajokon (<i>Molinion caeruleae</i>) (6410), <i>Cnidion dubii</i> folyóvölgyeinek mocsárrétjei (6440) A taposási károk és a túllegetetés a jelölő élőhelyek természetességét rontja.
A04.03	pásztorokodás felhagyása, legeltetés hiánya	H	25	Pannon homoki gyepes (6260)*, Kékperjés láprétek meszes, tözeges vagy agyagbemosódásos talajokon (<i>Molinion</i>

				<p><i>caeruleae</i>) (6410), kisérszkű aszat (<i>Cirsium brachycephalum</i>), homoki nőszirm (<i>Iris humilis subsp. arenaria</i>), homoki kikerics (<i>Colchicum arenarium</i>), ürge (<i>Spermophilus citellus</i>);</p> <p>Megindul a növényzet avasodása, ezzel egy időben megjelennek az inváziós fajok, és beindul a nem kívánt szukcesszió, a cserjésedés, eltűnik az ürgeállomány.</p>
B02.01.02	erdő felújítás idegenhonos fajokkal	L	5	<p>Enyves éger (<i>Alnus glutinosa</i>) és magas kőris (<i>Fraxinus excelsior</i>) alkotta ligeterdők (<i>Alno-Padion</i>, <i>Alnion incanae</i>, <i>Salicion albae</i>) (91E0)*, Keményfás ligeterdők nagy folyók mentén <i>Quercus robur</i>, <i>Ulmus laevis</i> és <i>Ulmus minor</i>, <i>Fraxinus excelsior</i> vagy <i>Fraxinus angustifolia</i> fajokkal (<i>Ulmenion minoris</i>) (91F0), Pannon homoki borókásnyárasok (<i>Junipero-Populetum albae</i>) (91N0)*, szarvasbogár (<i>Lucanus cervus</i>), skarlátbogár (<i>Cucujus cinnaberinus</i>);</p> <p>A jelölő élőhelyek idegenhonos fajokkal történő felújítása az élőhely megszűnését eredményezi és az inváziós növényfajok terjedését is elősegíti. Az idegenhonos állományok nem biztosítanak élőhelyet a Natura 2000 jelölő élőhely minden fajának (gyepszint elszegényedése).</p>
C01.01.01	homok vagy kavicsbányászat	L	1	<p>Pannon homoki gyepek (6260)*;</p> <p>Az élőhelyet fizikailag megsemmisíti, illetve a nyílt talajfelszín teret nyit a gyomosodásnak.</p>
E03.01	háztartási hulladék	M	20	<p>Pannon homoki gyepek (6260)*, <i>Cnidion dubii</i> folyóvölgyeinek mocsárrétjei (6440), Enyves éger (<i>Alnus glutinosa</i>) és magas kőris (<i>Fraxinus excelsior</i>) alkotta ligeterdők (<i>Alno-Padion</i>, <i>Alnion incanae</i>, <i>Salicion albae</i>) (91E0)*;</p> <p>Főként az utak és a csatornák mellett jellemző, ahol zsákban lepakolják a szemetet. A hulladék lerakása károsítja az élőhelyeket és fajokat, járulékos hatásként megjelenik a gyomosodás.</p>
E03.03	inert hulladék	L	5	<p>Pannon homoki gyepek (6260)*, Enyves éger (<i>Alnus glutinosa</i>) és magas kőris (<i>Fraxinus excelsior</i>) alkotta ligeterdők (<i>Alno-Padion</i>, <i>Alnion incanae</i>, <i>Salicion albae</i>) (91E0)*;</p> <p>A hulladék lerakása károsítja az élőhelyeket és fajkészletüket, járulékos hatásként megjelenik a gyomosodás.</p>
F03.01.01	vadak károkozása (túltartott vadállomány)	M	10	<p>Pannon homoki gyepek (6260)*, Kékperjés láprétek meszes, tözezes vagy agyagbemosódásos talajokon (<i>Molinion</i></p>

				<p><i>caeruleae</i>) (6410), Síkságok és a hegyvidéktől a magashegységig tartó szintek hidrofil magaskórós szegélytársulásai (6430), <i>Cnidion dubii</i> folyóvölgyeinek mocsárrétjei (6440), Enyves éger (<i>Alnus glutinosa</i>) és magas kőris (<i>Fraxinus excelsior</i>) alkotta ligeterdők (<i>Alno-Padion</i>, <i>Alnion incanae</i>, <i>Salicion albae</i>) (91E0)*, Keményfás ligeterdők nagy folyók mentén <i>Quercus robur</i>, <i>Ulmus laevis</i> és <i>Ulmus minor</i>, <i>Fraxinus excelsior</i> vagy <i>Fraxinus angustifolia</i> fajokkal (<i>Ulmenion minoris</i>) (91F0), Pannon homoki borókásnyárasok (<i>Junipero-Populetum albae</i>) (91N0)*;</p> <p>A vadállomány, okozta taposás, talajbolygatás, valamint vadfajok az élőhelyeket veszélyeztetik. Az élőhelyek természetessége csökken és tér nyílik az inváziós fajok elterjedésének.</p>
G01.03.	motoros járművel végzett tevékenység	M	10	<p>Pannon homoki gyeppek (6260)*, Kékperjés láprétek meszes, tözeges vagy agyagbemosódásos talajokon (<i>Molinion caeruleae</i>) (6410), Síkságok és a hegyvidéktől a magashegységig tartó szintek hidrofil magaskórós szegélytársulásai (6430), <i>Cnidion dubii</i> folyóvölgyeinek mocsárrétjei (6440); homoki nőszirm (<i>Iris humilis subsp. arenaria</i>), homoki kikerics (<i>Colchicum arenarium</i>), ürge (<i>Spermophilus citellus</i>);</p> <p>A vadászat és az illegális motocross miatt jellemző, leginkább a gyepet veszélyezteteti. A terepjáró-, motor- és quadhasználat az élőhelyeket talajsérülések okozásával közvetlenül károsítja, teret nyit a gyomosodásnak.!</p>
I01	idegenhonos inváziós fajok jelenléte	H	50	<p>Pannon homoki gyeppek (6260)*, Kékperjés láprétek meszes, tözeges vagy agyagbemosódásos talajokon (<i>Molinion caeruleae</i>) (6410), Síkságok és a hegyvidéktől a magashegységig tartó szintek hidrofil magaskórós szegélytársulásai (6430), <i>Cnidion dubii</i> folyóvölgyeinek mocsárrétjei (6440), Enyves éger (<i>Alnus glutinosa</i>) és magas kőris (<i>Fraxinus excelsior</i>) alkotta ligeterdők (<i>Alno-Padion</i>, <i>Alnion incanae</i>, <i>Salicion albae</i>) (91E0)*, Keményfás ligeterdők nagy folyók mentén <i>Quercus robur</i>, <i>Ulmus laevis</i> és <i>Ulmus minor</i>, <i>Fraxinus excelsior</i> vagy <i>Fraxinus angustifolia</i> fajokkal (<i>Ulmenion minoris</i>) (91F0), Pannon homoki borókásnyárasok (<i>Junipero-Populetum albae</i>)</p>

				<p>(91N0)*, homoki nőszirm (<i>Iris humilis subsp. arenaria</i>), homoki kikerics (<i>Colchicum arenarium</i>), vágó csík (<i>Cobitis taenia</i>), réti csík (<i>Misgurnus fossilis</i>), szivárványos ökle (<i>Rhodeus sericeus amarus</i>), lápi póc (<i>Umbra krameri</i>);</p> <p>Az inváziós idegenhonos fajok (bálványfa (<i>Ailanthus altissima</i>), zöldjuhar (<i>Acer negundo</i>), nyugati ostorfa (<i>Celtis occidentalis</i>), keskenylevelű ezüstfa (<i>Elaeagnus angustifolia</i>), fehér akác (<i>Robinia pseudoacacia</i>), erdei fenyő (<i>Pinus sylvestris</i>), gyalogakác (<i>Amorpha fruticosa</i>), kései meggy (<i>Prunus serotinus</i>), aranyvessző-fajok (<i>Solidago ssp.</i>), selyemkóró (<i>Asclepias syriaca</i>), parlagfű (<i>Ambrosia artemisiifolia</i>), ezüst kárász (<i>Carassius auratus gibelio</i>) és kínai razbóra (<i>Pseudorasbora parva</i>)) jelenléte az élőhelyeket teljesen átalakítja, megszűnésükhöz vezet, a fajok az élőhely átalakulásával eltűnnek.</p>
J01.01	leégés	L	15	<p>Pannon homoki gyepek (6260)*, Pannon homoki borókás-nyárasok (<i>Junipero-Populetum albae</i>) (91N0)*, homoki nőszirm (<i>Iris humilis subsp. arenaria</i>)</p> <p>Az inváziós fajok terjedését nagymértékben elősegíti, a fás-gyepes vegetációs szerkezet megbomlik, nehezen áll vissza a mozaikos élőhelyszerkezet.</p>
J02.05.02	belvízviszonyok megváltoztatása	M	20	<p>Kékperjés láprétek meszes, tözeges vagy agyagbemosódásos talajokon (<i>Molinion caeruleae</i>) (6410), Síkságok és a hegyvidéktől a magashegységig tartó szintek hidrofil magaskórós szegélytársulásai (6430), <i>Cnidion dubii</i> folyóvölgyeinek mocsárrétjei (6440), Enyves éger (<i>Alnus glutinosa</i>) és magas kőris (<i>Fraxinus excelsior</i>) alkotta ligeterdők (<i>Alno-Padion</i>, <i>Alnion incanae</i>, <i>Salicion albae</i>) (91E0)*, Keményfás ligeterdők nagy folyók mentén <i>Quercus robur</i>, <i>Ulmus laevis</i> és <i>Ulmus minor</i>, <i>Fraxinus excelsior</i> vagy <i>Fraxinus angustifolia</i> fajokkal (<i>Ulmion minoris</i>) (91F0), kispészű aszat (<i>Cirsium brachycephalum</i>), nagy tűzlepke (<i>Lycaena dispar</i>), vérfű-hangyaboglárka (<i>Maculinea teleius</i>), vágó csík (<i>Cobitis taenia</i>), réti csík (<i>Misgurnus fossilis</i>), szivárványos ökle (<i>Rhodeus sericeus amarus</i>), lápi póc (<i>Umbra krameri</i>), mocsári teknős (<i>Emys orbicularis</i>), dunai tarajosgöte (<i>Triturus dobrogicus</i>), vöröshasú unka (<i>Bombina bombina</i>) és</p>

				<p>vidra (<i>Lutra lutra</i>)</p> <p>A területéről történő mesterséges vízelvezetés az élőhely megszűnéséhez, átalakulásához és a fajok eltűnéséhez vezet.</p>
J02.10	vízi és parti vegetáció kezelése csatornázási célokból	L	10	<p>Síkságok és a hegyvidéktől a magashegységig tartó szintek hidrofil magaskórós szegélytársulásai (6430), vágó csík (<i>Cobitis taenia</i>), réti csík (<i>Misgurnus fossilis</i>), szivárványos ökle (<i>Rhodeus sericeus amarus</i>), lápi póc (<i>Umbra krameri</i>), mocsári teknős (<i>Emys orbicularis</i>), dunai tarajosgöte (<i>Triturus dobrogicus</i>), vöröshasú unka (<i>Bombina bombina</i>) és vidra (<i>Lutra lutra</i>)</p> <p>A csatornák partján intenzíven irtják a növényzetet, nem marad árnyékolás, búvóhely, gyorsul a lefolyás, illetve veszélyezteti a jelölő fajok táplálkozó- és szaporodóhelyét. Ezen kívül veszélyeztet a folyamatos emberi jelenlét, zavarás és a szervesanyag felhalmozódása a csatornapartokon.</p>
K01.03	kiszáradás	M	50	<p>Kékperjés láprétek meszes, tözeges vagy agyagbemosódásos talajokon (<i>Molinion caeruleae</i>) (6410), Síkságok és a hegyvidéktől a magashegységig tartó szintek hidrofil magaskórós szegélytársulásai (6430), <i>Cnidion dubii</i> folyóvölgyeinek mocsárrétjei (6440), Enyves éger (<i>Alnus glutinosa</i>) és magas kőris (<i>Fraxinus excelsior</i>) alkotta ligeterdők (<i>Alno-Padion</i>, <i>Alnion incanae</i>, <i>Salicion albae</i>) (91E0)*, Keményfás ligeterdők nagy folyók mentén <i>Quercus robur</i>, <i>Ulmus laevis</i> és <i>Ulmus minor</i>, <i>Fraxinus excelsior</i> vagy <i>Fraxinus angustifolia</i> fajokkal (<i>Ulmion minoris</i>) (91F0), kiskészű aszat (<i>Cirsium brachycephalum</i>), nagy tűzlepke (<i>Lycaena dispar</i>), vérfű-hangyaboglárka (<i>Maculinea teleius</i>), vágó csík (<i>Cobitis taenia</i>), réti csík (<i>Misgurnus fossilis</i>), szivárványos ökle (<i>Rhodeus sericeus amarus</i>), lápi póc (<i>Umbra krameri</i>), mocsári teknős (<i>Emys orbicularis</i>), dunai tarajosgöte (<i>Triturus dobrogicus</i>), vöröshasú unka (<i>Bombina bombina</i>) és vidra (<i>Lutra lutra</i>);</p> <p>A terület klimatikus okokból történő szárazodása a vízhez kötött élőhelyek és szervezetek visszaszorulását, szélsőséges esetben eltűnését okozza.</p>
K02.01	fajösszetétel változás, szukcesszió	M	20	<p>Pannon homoki gyepek (6260)*, Kékperjés láprétek meszes, tözeges vagy agyagbemosódásos talajokon (<i>Molinion caeruleae</i>) (6410), <i>Cnidion dubii</i></p>

				<p>folyóvölgyeinek mocsárrétjei (6440), homoki nőszirm (Iris humilis subsp. arenaria), homoki kikerics (Colchicum arenarium), nagy tűzlepke (Lycaena dispar), vérfü-hangyaboglárka (Maculinea teleius), ürge (Spermophilus citellus);</p> <p>A szukcesszió a gyepes élőhelyek átalakulását eredményezi, a jelölő élőhely megszűnik és ezzel a jelölő fajok élőhelye is eltűnik.</p>
--	--	--	--	---

3. táblázat: Belső veszélyeztető tényezők

Kívülről ható veszélyeztető tényezők:

Kód	Veszélyeztető tényező neve	Jelentősége (H = nagy, M = közepes, L = kis jelentőségű)	Érintett terület nagysága (%)	Milyen jelölő élőhelyre vagy fajra és milyen módon gyakorol hatást?
G05.11	közúti ütközésből eredő sérülés vagy pusztulás	L	2	<p>dunai tarajosgöte (Triturus dobrogicus), vöröshasú unka (Bombina bombina), mocsári teknős (Emys orbicularis), vidra (Lutra lutra);</p> <p>A jelölő fajok egyedei az ütközés, sérülés miatt elpusztulnak.</p>

4. táblázat: Kívülről ható veszélyeztető tényezők

Jövőben ható, potenciális veszélyeztető tényezők:

Kód	Veszélyeztető tényező neve	Jelentősége (H = nagy, M = közepes, L = kis jelentőségű)	Érintett terület nagysága (%)	Milyen jelölő élőhelyre vagy fajra és milyen módon gyakorol hatást?
H01.03	egyéb pontszerű felszíni vízszennyezés	L	15	<p>vágó csík (Cobitis taenia), szivárványos ökle (Rhodeus sericeus amarus), réti csík (Misgurnus fossilis), dunai tarajosgöte (Triturus dobrogicus), vöröshasú unka (Bombina bombina), mocsári teknős (Emys orbicularis), vidra (Lutra lutra);</p> <p>Potenciálisan, a közeljövőben megnyitó súlysápi szennyvíztisztító tisztított szennyvize az Alsó-Tápióba fog folyni. A területen található jelölő halfajokat és nyílt vízfelületeket igénylő fajokat érinti kedvezőtlenül.</p>

5. táblázat: Jövőben ható veszélyeztető tényezők

3. Kezelési feladatok meghatározása

3.1. Természetvédelmi célkitűzés, a terület rendeltetése

Rendeltetés:

A terület elsődleges és stratégiai jellegű rendeltetése, hogy megőrizze a valamikor általánosságban jellemző társulások mára fragmentálódva megmaradt elemeit, az ott található jelölő növény- és állatfajokat, valamint azok élőhelyeit.

Célkitűzés:

A területen cél a pannon homoki gyepek (Pannon homoki gyepek (6260)*), az alföldi üde gyepek (Kékperjés láprétek meszes, tőzeges vagy agyagbemosódásos talajokon (*Molinion caeruleae*) (6410), Síkságok és a hegyvidéktől a magashegységig tartó szintek hidrofil magaskórós szegélytársulásai (6430), *Cnidion dubii* folyóvölgyeinek mocsárrétjei (6440)), valamint az alföldi erdei élőhelytípusok (Enyves éger (*Alnus glutinosa*) és magas kőris (*Fraxinus excelsior*) alkotta ligeterdők (*Alno-Padion*, *Alnion incanae*, *Salicion albae*) (91E0)*, Keményfás ligeterdők nagy folyók mentén *Quercus robur*, *Ulmus laevis* és *Ulmus minor*, *Fraxinus excelsior* vagy *Fraxinus angustifolia* fajokkal (*Ulmion minoris*) (91F0), Pannon homoki borókás-nyárasok (*Junipero-Populetum albae*) (91N0)*) értékvesztés nélküli megőrzése, fajkészletük és kiterjedésük lehetőség szerinti fejlesztése.

- A gyeptípusok megőrzésének előfeltétele a célállapotként meghatározott élőhelymintázat cserje-visszaszorítással történő aktív helyreállítása. Ez a jelölő faj homoki nőszirm (*Iris humilis ssp. arenaria*) és homoki kikerics (*Colchicum arenarium*) fennmaradása érdekében is fontos.
- A vízhez kötődő élőhelytípusok megőrzésének eszköze a vízellátottság aktív javítása és a belső fragmentáltság felszámolása. A jelölő faj kiséző aszat (*Cirsium brachycephalum*), nagy tűzlepke (*Lycaena dispar*), vérfű-hangyaboglárka (*Maculinea teleius*), vágó csík (*Cobitis taenia*), réti csík (*Misgurnus fossilis*), szívárványos ökle (*Rhodeus sericeus amarus*), lápi póc (*Umbra krameri*), mocsári teknős (*Emys orbicularis*), dunai tarajosgöte (*Triturus dobrogicus*), vöröshasú unka (*Bombina bombina*) és vidra (*Lutra lutra*) megőrzése érdekében a vízellátás szabályozása, biztosítása szintén elengedhetetlen.
- A természetvédelmi kezelés a területen szétválaszthatatlanul fonódik össze a fenntartható tájhasználattal (elsősorban gyepek és erdőgazdálkodással), amely az értékes élőhelyek mintázatának stabilizálását is jelenti.
- A kaszálási/legeltetési rendszer kialakítása a túlhasználat, illetve az alulhasználat megszüntetése érdekében szükséges. A megfelelő használat a jelölő faj homoki nőszirm (*Iris humilis ssp. arenaria*) és homoki kikerics (*Colchicum arenarium*), nagy tűzlepke (*Lycaena dispar*) és vérfű-hangyaboglárka (*Maculinea teleius*), valamint ürge (*Spermophilus citellus*) fennmaradása és populációjának növekedése érdekében szintén kulcsfontosságú.
- Erdők esetében (jelölő élőhely: Enyves éger (*Alnus glutinosa*) és magas kőris (*Fraxinus excelsior*) alkotta ligeterdők (*Alno-Padion*, *Alnion incanae*, *Salicion albae*) (91E0)*, Keményfás ligeterdők nagy folyók mentén *Quercus robur*, *Ulmus laevis* és *Ulmus minor*, *Fraxinus excelsior* vagy *Fraxinus angustifolia* fajokkal (*Ulmion minoris*) (91F0) és Pannon homoki borókás-nyárasok (*Junipero-Populetum albae*) (91N0)*) az őshonos fajokra alapuló folyamatos erdőkép melletti természeti folyamatokra alapozott erdőgazdálkodás valósítandó meg. Cél a vízfolyásokat kísérő ligeterdők megőrzése.

- Az erdők természetszerű kezelése, a holt faanyag megtartása a jelölő faj skarlátbogár (*Cucujus cinnaberinus*), illetve szarvasbogár (*Lucanus cervus*), valamint egyéb szaproxilofág (elhalt faanyaghoz ködődő) fajok védelme érdekében elengedhetetlen.
- Az inváziós idegenhonos fajok (bálványfa (*Ailanthus altissima*), zöldjuhar (*Acer negundo*), nyugati ostorfa (*Celtis occidentalis*), keskenylevelű ezüstfa (*Elaeagnus angustifolia*), fehér akác (*Robinia pseudoacacia*), erdei fenyő (*Pinus sylvestris*), gyalogakác (*Amorpha fruticosa*), kései meggy (*Prunus serotinus*), aranyvessző-fajok (*Solidago ssp.*), selyemkóró (*Asclepias syriaca*), parlagfű (*Ambrosia artemisiifolia*), ezüst kárász (*Carassius auratus gibelio*) és kínai razbóra (*Pseudorasbora parva*)) terjedésének megállítása, lehetőség szerint minél teljesebb körű eltávolítása a jelölő élőhelyek fajkészletének megőrzése érdekében fontos cél.

3.2. Kezelési javaslatok

A 275/2004. (X. 8.) Korm. rendelet 4.§ 5. pontja alapján „(5) A fenntartási terv a Natura 2000 terület kezelésére vonatkozó javaslatokat, valamint ezek megvalósításának lehetséges eszközeit tartalmazza, és jogszabály eltérő rendelkezése hiányában kötelező földhasználati szabályokat nem állapít meg.”

Az itt megfogalmazott előírás-javaslatok célja, hogy a kezelési egységekben előforduló közösségi jelentőségű értékek, a jelenlegi gazdálkodási gyakorlat és adottságok alapján javaslatot tegyenek a gazdálkodás kívánatos módjára. Ennek érdekében itt megfogalmazásra kerülnek olyan előírás-javaslatok, amelyek alapul szolgálnak a jövőbeli támogatási programok kidolgozásához. A gazdálkodók számára ezek az előírás-javaslatok a jelen terv alapján kötelezettséget nem jelentenek, betartásuk csak támogatási programokon keresztül, önkéntes vállalás formájában válhat csak kötelezővé. A már más jogszabály vagy hatósági eszköz alapján létező előírások esetében azok kötelező jellegét értelemszerűen az azt megalapozó jogszabály, vagy hatósági eszköz támasztja alá, jelen fenntartási terv ezekre az előírásokra csak utalást tesz.

Az alábbi előírások a kJT TÁPIÓ-Hajta vidéke Tájvédelmi Körzeten kívüli részeire ajánlasként vonatkoznak, míg a TK-n belüli részeken a hatósági eljárások során egyéb jogszabályok alapján érvényesíteni kell azokat.

3.2.1. Élőhelyek kezelése

A terület kezelésére vonatkozó javaslatokat a gazdálkodáshoz nem köthető kezelési javaslatok tárgyalásával kezdjük, utána következnek a gazdálkodáshoz köthető kezelési javaslatok.

A **gazdálkodáshoz nem köthető kezelési javaslatokhoz** tartoznak a beruházásokat, fejlesztéseket, területrendezést, vállalkozásokat, illetve az ipari tevékenységeket és turizmust érintő, az adott területre aktuálisan vonatkozó elvek, előírások, valamint a kritikus pontok beazonosítása.

Ezután következik az egyes kezelési egységek részletes jellemzése, amit kezelési egységenként a hozzájuk tartozó előírás-javaslatok, valamint vadgazdálkodási és élőhelyrekonstrukciós javaslatok felsorolása követ. **Kezelési egységnek** azt a funkcionálisan egybe tartozó csoportot nevezzük, ami azonos kezelést igénylő élőhelyeket foglal magában, az előírt kezeléseket betartása által biztosítva a területen található jelölő értékek (fajok és/vagy élőhelyek) megőrzését. Az azonos kezelési egységbe tartozó élőhelyek különböző élőhelytípusba is tartozhatnak, és elhelyezkedésük pontszerű, egymástól távoli is lehet; a hangsúly azon van, hogy kezelés szempontjából azonos igényűek. A kezelési egységek lehatárolása alapvetően élőhelyek alapján történt, figyelembe véve a jelenlegi és várható jövőbeni gazdálkodási lehetőségeket.

Gazdálkodáshoz nem köthető javaslatok

- A területet az inert és lakossági hulladéktól mentesíteni kell.

- Járművel történő közlekedés csak az ingatlan-nyilvántartás szerint útként nyilvántartott területeken.
- A területen bányák, anyagnyerőhelyek nyitása, valamint a meglévők bővítése Natura 2000 jelölő élőhelyeket és fajokat veszélyeztető módon nem kívánatos.
- A földutak stabilizálása, műúttá való alakítása kerülendő.
- A természetes élőhelyeken a technikai sportok (motocross stb.) folytatása nemkívánatos (jelenleg főként a homoki gyepterületeken jellemző).

Gazdálkodáshoz köthető javaslatok:

A gyepes élőhelyek szempontjából a szolid, szarvasmarhával történő legeltetés volna az ideális, helyenként azonban tapasztalható túllegeltetés, valamint a kezelés (kaszálás, legeltetés) teljes hiánya is.

Az egyes kezelési egységekhez kötődő élőhelyrekonstrukciós és élőhelyfejlesztési javaslatok közül a szántóterületek visszagyepesítésére, valamint az idegenhonos erdőállományok őshonos fafajúvá történő szerkezetátalakítására vonatkozó javaslatok minden esetben kizárólag gazdálkodói szándékkal összhangban valósítandók meg.

Kezelési egységek

A tervkészítés során 2013-ban a teljes kiemelt jelentőségű természetmegőrzési területre vonatkozó ÁNÉR alapú élőhelytérkép készült. Az azonos kezelést igénylő élőhelyek és élőhelykomplexumok, valamint a reális hasznosítási lehetőségek alapján az alábbi kezelési egységeket határoztuk le:

1. KE1: Hínarasok, mocsári élőhelyek
2. KE2: Nádasok
3. KE3: Kaszálók és kaszálásra javasolt területek
4. KE4: Legelők és legeltetésre javasolt területek
5. KE5: Őshonos fafajok által dominált erdők és egyéb fás területek
6. KE6: Idegenhonos fafajok által dominált erdők és egyéb fás területek
7. KE7: Szántók, kertek, gyümölcsösök
8. KE8: Halastavak, horgásztavak
9. KE9: Erősen leromlott és beépített élőhelyek

1. Kezelési egység kódja, neve:

KE1: Hínarasok, mocsári élőhelyek

Kezelési egység meghatározása:

A Felső-Tápió, illetve csatornák mentén a terület nagy részén, de kis kiterjedésben található sávok, valamint nagyobb, összefüggő kiterjedésben Tápiószecső belterületétől délnyugatra elhelyezkedő élőhelyfolt.

Kezelési egység megfeleltetése/Érintettség vizsgálata:

Érintett élőhelytípusok:

- ÁNÉR-kód: BA – Fragmentális mocsári- és/vagy hínárnövényzet mozaikok álló és folyóvizek partjánál
- D6 – Ártéri és mocsári magaskórósok, árnyas-nyirkos szegélynövényzet

- Natura 2000 élőhelytípus: - Síkságok és a hegyvidéktől a magashegységig tartó szintek hidrofil magaskórós szegélytársulásai (6430)

Gazdálkodáshoz köthető általános javaslatok:

A kezelési egységben minden gazdálkodási mód kerülendő (a nádaratás is), beavatkozás csak esetleges természetvédelmi kezelés részeként történhet. Tekintve, hogy a kezelési egység érinti a Felső-Tápió vízfolyást is, a vízügyi kezelés csak a természeti értékek figyelembe vételével történhet.

Vadgazdálkodás:

- Vad kibocsátás nem megengedett. Mesterségesen kialakított dagonyák létrehozását kerülni kell.
- A kezelési egységben található vizes élőhelyek környezetében kizárólag acélsörét használata javasolt, valamint fokozottan védett faj megjelenése esetén a vízivad-vadászat időbeli és térbeli korlátozása javasolt.

Vízgazdálkodás:

- A vízhez kötődő élőhelyek vízellátottságának biztosítása szükséges, a területről a vízelvezetés nem javasolt.

Gazdálkodáshoz köthető, támogatási rendszerbe illeszthető kezelési előírás-javaslatok

a) Kötelezően betartandó előírások:

Az európai közösségi jelentőségű természetvédelmi rendeltetésű területekről szóló 275/2004 (X. 8.) Kormányrendelet, a nagyvízi meder, a parti sáv, a vízjárta és a fakadó vizek által veszélyeztetett területek használatáról, hasznosításáról, valamint a folyók esetében a nagyvízi mederkezelési terv készítésének rendjére és tartalmára vonatkozó szabályokról szóló 83/2014. (III. 14.) Kormányrendelet, valamint a Felső-Tápióra vonatkozó 62/2010 számú halgazdálkodási tervben (érvényes: 2011-2015) foglalt előírásokat, valamint a vadászatról szóló törvény végrehajtásáról szóló 79/2004 (V. 4.) FVM rendeletet kell betartani.

b) Önkéntesen vállalható előírás-javaslatok:

V67	A területet kezeletlenül kell fenntartani, mindennemű beavatkozás tilos.
VA03	A területen szóró, vadetető, szózó nem létesíthető.

6. táblázat: A KEI kezelési egységre vonatkozó önkéntesen vállalható előírás-javaslatok

Élőhelyrekonstrukciós és élőhelyfejlesztési javaslatok

Az idegenhonos inváziós fajok (bálványfa (*Ailanthus altissima*), zöldjuhar (*Acer negundo*), nyugati ostorfa (*Celtis occidentalis*), keskenylevelű ezüstfa (*Elaeagnus angustifolia*), fehér akác (*Robinia pseudoacacia*), erdei fenyő (*Pinus sylvestris*), gyalogakác (*Amorpha fruticosa*), kései meggy (*Prunus serotinus*), aranyvessző-fajok (*Solidago ssp.*), selyemkóró (*Asclepias syriaca*), parlagnő (*Ambrosia artemisiifolia*) megjelenése esetén azok eltávolítását szükséges elvégezni. A kezelési egységben a vizes élőhelyek területén az idegenhonos halfajok (ezüst kárász (*Carassius auratus gibelio*) és kínai razbóra (*Pseudorasbora parva*)) állományának csökkentése is szükséges, bár ennek kidolgozott módszertana jelenleg nincs.

A kezelési egység vízviszonyait a természetes vízjáráshoz hasonlóvá javasolt alakítani, ennek érdekében megfelelő vízszabályozó műtárgyak kialakítása javasolt.

Kezelési javaslatok indoklása:

Az inváziós fajok (bálványfa (*Ailanthus altissima*), zöldjuhar (*Acer negundo*), nyugati ostorfa (*Celtis occidentalis*), keskenylevelű ezüstfa (*Elaeagnus angustifolia*), fehér akác (*Robinia pseudoacacia*), erdei fenyő (*Pinus sylvestris*), gyalogakác (*Amorpha fruticosa*), kései meggy (*Prunus serotinus*), aranyvessző-fajok (*Solidago ssp.*), selyemkóró (*Asclepias syriaca*), parlagfű (*Ambrosia artemisiifolia*), ezüst kárász (*Carassius auratus gibelio*) és kínai razbóra (*Pseudorasbora parva*)) lehetőség szerinti minél teljesebb körű eltávolítása a Natura 2000 élőhely (Síkságok és a hegyvidéktől a magashegységig tartó szintek hidrofil magaskórós szegélytársulásai (6430)) fajkészletének megőrzése érdekében fontos cél. Az inváziós fajok terjedése a környező jelölő élőhely degradálását, megsemmisülését okozhatná. Egyéb kezelés ezen önfenntartó, vagy spontán szukcesszióval érintett területeken nem szükséges, a jelölő vöröshasú unka (*Bombina bombina*), vágó csík (*Cobitis taenia*), réti csík (*Misgurnus fossilis*), szivárványos ökle (*Rhodeus sericeus amarus*), dunai tarajosgötte (*Triturus dorsalis*), illetve mocsári teknős (*Emys orbicularis*) populációk érintetlen „magterületeként” szolgálhat a terület.

2. *Kezelési egység kódja, neve:*

KE2: Nádasok

Kezelési egység meghatározása:

A tápiószecsői halastavak körüli nagyobb, összefüggő nádas foltok tartoznak ide.

Kezelési egység megfeleltetése/Érintettség vizsgálata:

Érintett élőhelytípusok:

- ÁNÉR-kód: B1a – Nem tőzegképző nádasok, gyékényesek és tavikákások
- Natura 2000 élőhelytípus: A kezelési egység nem érint jelölő élőhelyet.

Gazdálkodáshoz köthető általános javaslatok:

Ezeket a területeket nádaratással lehet kezelni, de a nád közt fészkelő madárfajok érdekében legalább 20% 5 évesnél idősebb nádolt (lehetőleg minimum 1 ha-os kiterjedésben) mindig javasolt meghagyni. Amennyiben inváziós fajok is megjelennek, azok eltávolítása szükséges.

- A nádasok melletti gyepterületeken náddepó kialakítása csak a természetvédelmi kezelővel egyeztetve javasolt.

Vadgazdálkodás:

- Vadgazdálkodási szempontból a legfontosabb elérendő cél a nagyvadállomány nagyságának visszaszorítása, természetvédelmi kárt nem okozó szintre csökkentése, valamint a tájidegen vadaknak a területről történő eltávolítása. Ez különösen a kezelési egységben található gyeper jelölő élőhelyek, valamint a nádasban kialakuló gémtelepek védelme érdekében fontos (a vaddisznó (*Sus scrofa*) a túrással sokszor károsítja ezeket).
- A kezelési egységben magaslesek elhelyezhetők, szórót, sózót csak a működési területével érintett nemzeti park igazgatósággal egyeztetve javasolt elhelyezni. Vadföldek kialakítása, vad kibocsátás és meglévő zárt téri vadtartás nem megengedett. Mesterségesen kialakított dagonyák létrehozását kerülni kell.
- A kezelési egységben található vizes élőhelyek környezetében kizárólag acélsörét használata javasolt, valamint fokozottan védett faj megjelenése esetén a vízivad-vadászat időbeli és térbeli korlátozása javasolt.

Vízgazdálkodás:

- A vízhez kötődő jelölő élőhelyek vízellátottságának biztosítása szükséges, a területről a vízvezetés nem javasolt.

Gazdálkodáshoz köthető, támogatási rendszerbe illeszthető kezelési előírás-javaslatok

a) Kötelezően betartandó előírások:

Az európai közösségi jelentőségű természetvédelmi rendeltetésű területekről szóló 275/2004 (X. 8.) Kormányrendelet, a nagyvízi meder, a parti sáv, a vízjárta és a fakadó vizek által veszélyeztetett területek használatáról, hasznosításáról, valamint a folyók esetében a nagyvízi mederkezelési terv készítésének rendjére és tartalmára vonatkozó szabályokról szóló 83/2014. (III. 14.) Kormányrendelet, valamint a vadászatról szóló törvény végrehajtásáról szóló 79/2004 (V. 4.) FVM rendeletet kell betartani.

b) Önkéntesen vállalható előírás-javaslatok:

V01	A területen, a növényvédelmet kizárólag vizekre és vízben élő szervezetekre nem veszélyes minőségű anyagokkal és kizárólag inváziós növényfajok irtása céljából lehet végezni.
V03	Felhagyott tőzeglánya-területet kezelésmentesen kell tartani.
V05	Vegyszer használata kizárólag fainjektálás során lehetséges.
V06	A működési terület szerinti nemzeti park igazgatóság által kijelölt területen tilos a nádaratás.
V07	A gazdálkodási tevékenység során a gyepfelszín maradandó károsodása tilos.
V08	Nyílt vízfelületek kialakítása legeltetési állattartás segítségével.
V09	Felszíni vizekből történő öntözés csak az illetékes hatóság engedélye alapján lehetséges.
V41	A learatott nád vizes élőhelyről történő kiszállításának nyomvonalát működési terület szerinti nemzeti park igazgatósággal egyeztetve kell kialakítani.
V42	A nádaratás megkezdése előtt 48 órával a működési terület szerinti nemzeti park igazgatóságot értesíteni kell .
V44	A hagyásfoltok kialakítását a működési terület szerinti nemzeti park igazgatósággal egyeztetve kell kijelölni.
V47	December 15. és február 15. között lehet nádaratást folytatni, a mindenkori időjárási és talaviszonyok figyelembe vételével.
V50	A nádas minimum 20-30%-át nem szabad learatni.
V53	A hagyásfoltot 5 évig fenn kell tartani, az 5. évben aratása kötelező, és a következő hagyásfoltot eltérő helyen kell kialakítani. <i>Megjegyzés: Az avas nádoltok fennhagyása az 5. éven túl is lehetséges, természetvédelmi szempontból kedvező.</i>
V56	A nádaratás csak fagyott talajon végezhető.
V57	A betakarítás során a nád rizómájának megsértését kerülni kell.
V58	Nádat deponálni, válogatni a területen tilos.
V60	A nádaratás során természetes, gyorsan lebomló anyagokból készített kötöző anyagot köteles használni.
V62	A nádaratás megkönnyítése érdekében az érintett terület vízszintjének megváltoztatása tilos.
VA01	Szóró, szózó vagy etetőhely a működési terület szerinti nemzeti park igazgatósággal egyeztetett helyszínen alakítható ki.

7. táblázat: A KE2 kezelési egységre vonatkozó önkéntesen vállalható előírás-javaslatok

Élőhelyrekonstrukciós és élőhelyfejlesztési javaslatok

Az idegenhonos inváziós fajok (bálványfa (*Ailanthus altissima*), zöldjuhar (*Acer negundo*), nyugati ostorfa (*Celtis occidentalis*), keskenylevelű ezüstfa (*Elaeagnus angustifolia*), fehér akác (*Robinia pseudoacacia*), erdei fenyő (*Pinus sylvestris*), gyalogakác (*Amorpha fruticosa*), kései

meggy (*Prunus serotinus*), aranyvessző-fajok (*Solidago ssp.*), selyemkóró (*Asclepias syriaca*), parlagnő (*Ambrosia artemisiifolia*) megjelenése esetén azok eltávolítását szükséges elvégezni. A kezelési egységben a vizes élőhelyek területén az idegenhonos halfajok (ezüst kárász (*Carassius auratus gibelio*) és kínai razbóra (*Pseudorasbora parva*)) állományának csökkentése is szükséges, bár ennek kidolgozott módszertana jelenleg nincs.

A kezelési egység vízviszonyait a természetes vízjáráshoz hasonlóvá javasolt alakítani, ennek érdekében megfelelő vízszabályozó műtárgyak kialakítása javasolt.

Kezelési javaslatok indoklása:

Az inváziós fajok terjedése a környező jelölő élőhely (Kékperjés láprétek meszes, tőzeges vagy agyagbemosódásos talajokon (*Molinion caeruleae*) (6410)) degradálását, megsemmisülését okozhatná. A kezelési javaslatok a jelölő faj vágó csík (*Cobitis taenia*), réti csík (*Misgurnus fossilis*), szivárványos ökle (*Rhodeus sericeus amarus*), lápi póc (*Umbra krameri*), mocsári teknős (*Emys orbicularis*), dunai tarajosgöte (*Triturus dobrogicus*), vöröshasú unka (*Bombina bombina*) és vidra (*Lutra lutra*) élőhelyének megmaradását biztosítják a nádasok fenntartásával. Az avas nád megőrzése a nádban fészkelő madárfajok számára kiemelkedő fontosságú. A túltartott vadállomány taposásával, túráásával a környező jelölő élőhelyet károsíthatja, ezért szükséges a megfelelő szinten tartása. A vadat vonzó létesítmények lokálisan gyomosító hatásúak, ezért elhelyezésük nem javasolt.

3. Kezelési egység kódja, neve:

KE3: Kaszálók és kaszálásra javasolt területek

Kezelési egység meghatározása:

Az egész kJTT-n nagy kiterjedésben, elszórtan megtalálható üde és félszáraz gyepterületek, valamint cserjések tartoznak ide, valamint több kisebb, az előző élőhelyekhez kapcsolódó, azok által körbezárt homoki gyepfolt, amiket kis kiterjedésük és elszigetelt elhelyezkedésük miatt nem volna gazdaságos legeltetni.

Kezelési egység megfeleltetése/Érintettség vizsgálata:

Érintett élőhelytípusok:

- ÁNÉR-kód: B5 – Nem zsombékoló magassárrétek
D2 – Kékperjés rétek
D34 – Mocsárrétek
G1 – Nyílt homokpusztagyeppek
H5b – Homoki sztyeprétek
OB – Jellegtelen üde gyepek
OC – Jellegtelen száraz-félszáraz gyepek
P2a – Üde és nedves cserjések
- Natura 2000 élőhelytípus: - Pannon homoki gyepek (6260*)
- Kékperjés láprétek meszes, tőzeges vagy agyagbemosódásos talajokon (*Molinion caeruleae*) (6410)
- *Cnidion dubii* folyóvölgyeinek mocsárrétjei (6440)

Gazdálkodáshoz köthető általános javaslatok:

Ezen élőhelyek számára a kaszálás az ideális kezelési mód, mivel azonban a tavaszi magasabb vízállás miatt a területekre nem szabad korán rámenni, valamint a tavaszi időszakban virágzó

növények közül több is értékes és jelölő faj a területen, a kaszálás legkorábbi javasolt időpontja június 20. A kezelési egységbe tartozó területeken a sarjülegeltetés is megengedhető, azonban a január 30. és június 20. közötti időszakban nemkívánatos.

A kaszálás során kiemelt figyelmet kell fordítani a bűvósávok, kaszálatlan területek megtartására, mivel a területen a jelölő lepkefajok (nagy tűzlepke (*Lycaena dispar*) és vérfűhangyaboglárka (*Maculinea teleius*)) fennmaradását alapvetően befolyásolja a kaszálás időpontja, valamint a kaszálatlanul hagyott területek kiterjedése és elhelyezkedése.

Vadgazdálkodás:

- Vadgazdálkodási szempontból a legfontosabb elérendő cél a nagyvadállomány nagyságának visszaszorítása, természetvédelmi kárt nem okozó szintre csökkentése, valamint a tájidegen vadaknak a területről történő eltávolítása. Ez különösen a kezelési egységben található gyepek jelölő élőhelyek védelme érdekében fontos (a vaddisznó (*Sus scrofa*) a túrással sokszor károsítja ezeket).

A kezelési egységben magaslesek elhelyezhetők, szórót, szótot csak a működési területével érintett nemzeti park igazgatósággal egyeztetve javasolt elhelyezni. Vadföldek kialakítása, vad kibocsátás és meglévő zárt téri vadtartás nem megengedett. Mesterségesen kialakított dagonyák létrehozását kerülni kell.

- A kezelési egységben található vizes élőhelyek környezetében kizárólag acélsörét használata javasolt, valamint fokozottan védett faj megjelenése esetén a vízivad-vadászat időbeli és térbeli korlátozása javasolt.

Vízgazdálkodás:

- A kezelési egység érinti a Felső-Tápió vízfolyást, a vízügyi kezelés csak a természeti értékek figyelembe vételével történhet.

Gazdálkodáshoz köthető, támogatási rendszerbe illeszthető kezelési előírás-javaslatok

a) Kötelezően betartandó előírások:

Natura 2000 gyepterületek esetében az európai közösségi jelentőségű természetvédelmi rendeltetésű területekről szóló 275/2004 (X. 8.) Kormányrendelet, valamint a Natura 2000 gyepterületek fenntartásának földhasználati szabályairól szóló 269/2007. (X. 18.) Kormányrendelet előírásait kell betartani.

Szintén kötelező a nagyvízi meder, a parti sáv, a vízjárta és a fakadó vizek által veszélyeztetett területek használatáról, hasznosításáról, valamint a folyók esetében a nagyvízi mederkezelési terv készítésének rendjére és tartalmára vonatkozó szabályokról szóló 83/2014. (III. 14.) Kormányrendelet, a vadásatról szóló törvény végrehajtásáról szóló 79/2004 (V. 4.) FVM rendelet betartása.

b) Önkéntesen vállalható előírás-javaslatok:

GY01	Felülvetés nem megengedett.
GY02	Vegyszeres gyomirtás nem megengedett.
GY09	Fogasolás nem megengedett.
GY10	Tárcsázás nem megengedett.
GY11	Hengerezés nem megengedett.
GY12	Gyepszellőztetés nem megengedett.
GY13	Kiszántás nem megengedett.
GY14	Felázott talajon mindennemű munkavégzés tilos.

GY15	Tüzpázták létesítése nem megengedett.
GY22	Legeltetéssel és/vagy kaszálással történő hasznosítás. <i>Megjegyzés: Alapvetően kaszálás javasolt, amit később sarjülegeltetés követhet.</i>
GY23	Biztosítani kell a felhalmozódott fűavar eltávolítását.
GY24	A gyepek természetvédelmi szempontú égetése csak a működési terület szerinti nemzeti park igazgatóság egyedi írásos-véleménye alapján történhet.
GY26	Inváziós fásszárúak mechanikus irtása kötelező.
GY27	Nem speciális növényvédő szer kijuttatása esetén inváziós fásszárúak vegyszeres irtása, a területileg illetékes hatóság engedélye alapján lehetséges.
GY28	A gyepek cserjésedését meg kell akadályozni, azonban a szórton jelentkező őshonos cserjék megőrzésére törekedni kell. <i>Megjegyzés: A rekettyefüzesek megőrzése szükséges, a működési terület szerinti nemzeti park igazgatósággal egyeztetett helyszíneken.</i>
GY29	Cserjeirtás csak szeptember 1. és február 28. közötti időszakban lehetséges.
GY30	A természetes gyepekben őshonos méretes fák (30 cm törzsátmérő felett) és a vadgyümölcsök (törzsátmérő megjelölése nélkül) megőrzése kötelező.
GY31	A cserjeirtás megkezdésének időpontját legalább 5 nappal korábban írásban a működési terület szerinti nemzeti park igazgatóságnak be kell jelenteni, valamint a meghagyásra szánt cserjéket, cserjefoltokat a működési terület szerinti nemzeti park igazgatósággal egyeztetni kell.
GY32	A működési terület szerinti nemzeti park igazgatóság általi kijelölésüket követően a fajgazdag, vagy védett fajokat tartalmazó cserjés foltokat nem szabad eltávolítani.
GY34	Gyepterületen előforduló, 1,5 m-nél magasabb tájidegen faegyedeket lábön állva kell vegyszeres kezelésben részesíteni (törzs megfúrása, vegyszer injektálása); a hatékonyság érdekében a vegyszert is alkalmazó munkát fafajtól függően a vegetációs időszak kezdetén (április-május) vagy végén (augusztus-szeptember) kell elvégezni.
GY44	A legeltetési sűrűséget a működési terület szerinti nemzeti park igazgatósággal egyeztetni szükséges.
GY46	Március 15. és május 31. között a legeltetés tilos. <i>Megjegyzés: a március 15. és május 31. közötti időbeli korlátozás helyett itt a február 15. és június 15. közötti korlátozás javasolt.</i>
GY53	Villanypásztor használata esetén egy szakasz területe nem lehet kisebb 5-ha-nál.
GY57	Villanypásztor csak a működési terület szerinti nemzeti park igazgatóság írásos véleménye alapján alkalmazható.
GY61	A gyepen legeléskizárt terület kialakítása szükséges, ami nem haladja meg a parcella 20%-át.
GY63	Kaszáló sarjülegeltetése kizárólag szarvasmarhával és lóval lehetséges, amelyet a kaszálás napjától számított 30 napon belül megkezdeni tilos.
GY67	Legeltethető állatfaj: szarvasmarhafélék.
GY80	A gyepet évente csak egyszer lehet kaszálni.
GY89	10 ha-nál nagyobb tábla esetében minden szárazzásánál, kaszálásnál a táblát két egyenlő részre kell osztani, az első 50% szárazzásának, kaszálásának befejezése után a másik 50% szárazzását, kaszálását csak 10 nappal később lehet elkezdni.
GY92	A gyepterület kaszálása, szárazzása esetén min. 10 cm-es fűtarló biztosítása.
GY94	10-15% kaszálatlan terület meghagyása parcellánként.
GY99	A kaszálatlan területet évente más helyen kell kialakítani.
GY103	Fokozottan védett földön fészkelő madárfaj fészkeinek, fiókáinak megtalálása esetén a betakarítást, illetve a kaszálást azonnal be kell fejezni és haladéktalanul értesíteni kell a működési terület szerinti nemzeti park igazgatóságot és javaslata alapján a talált fészkek körül 0,5-1 hektáros védőterületet kell kialakítani.
GY104	Tisztító kaszálás csak az inváziós gyomnövényekkel fertőzött foltokon lehetséges.
GY112	Tisztító kaszálás, szárazzás szeptember 1. után kezdhető meg, amely alól kivételt képez július 15-ei dátummal az inváziós növényfajok konkrét állományait érintő kaszálás és szárazzás.
GY116	A területen trágyadepónia, széna és szalmakazlak elhelyezése tilos.
GY117	Éjszakázó helyek, ideiglenes karámok és jószágállások helyét a működési terület szerinti nemzeti park igazgatósággal egyeztetni szükséges.
VA01	Szóró, szóó vagy etetőhely a működési terület szerinti nemzeti park igazgatósággal egyeztetett helyszínen

alakítható ki.

8. táblázat: A KE3 kezelési egységre vonatkozó önkéntesen vállalható előírás-javaslatok

Élőhelyrekonstrukciós és élőhelyfejlesztési javaslatok

Az idegenhonos inváziós fajok (bálványfa (*Ailanthus altissima*), zöldjuhar (*Acer negundo*), nyugati ostorfa (*Celtis occidentalis*), keskenylevelű ezüstfa (*Elaeagnus angustifolia*), fehér akác (*Robinia pseudoacacia*), erdei fenyő (*Pinus sylvestris*), gyalogakác (*Amorpha fruticosa*), kései meggy (*Prunus serotinus*), aranyvessző-fajok (*Solidago ssp.*), selyemkóró (*Asclepias syriaca*), parlagnyír (*Ambrosia artemisiifolia*)) megjelenése esetén azok eltávolítását szükséges elvégezni.

A kezelési egység vízviszonyait a természetes vízjáráshoz hasonlóvá javasolt alakítani, ennek érdekében megfelelő vízszabályozó műtárgyak kialakítása javasolt.

Kezelési javaslatok indoklása:

Az előírások betartása ideális feltételeket teremt a kezelési egység területén található jelölő élőhelyek (Pannon homoki gyepek (6260)*, Kékperjés láprétek meszes, tőzeges vagy agyagbemosódásos talajokon (*Molinion caeruleae*) (6410) és *Cnidion dubii* folyóvölgyeinek mocsárrétjei (6440)) fennmaradása, illetve kiterjedésének megőrzése érdekében. A meghatározott kaszálási gyakoriság és időpont az élőhelyek fajgazdagságának, valamint a jelölő faj kifestő aszat (*Cirsium brachycephalum*) fennmaradását biztosítja, a bűvósávok, kaszátlan területek megőrzése pedig a jelölő lepkefajok (nagy tűzlepke (*Lycaena dispar*) és vérfű-hangyaboglárka (*Maculinea teleius*)) populációjának fennmaradását teszi lehetővé. Az ideális kezelési mód a kaszálás, a kaszálás után a területek kíméletes sarjülegeltetéssel is hasznosíthatók. Az extenzív legeltetés segíti a gyepek megfelelő állapotának megtartását, mind az alul-, mind a túllegeltetést kizárja. Az inváziós fajok terjedése a jelölő élőhelyek degradálását, megsemmisülését okozhatja. A jelölő élőhelyek kiterjedése az intézkedések által nem csökken. A túltartott vadállomány taposásával, túrásával a jelölő élőhelyet károsíthatja, ezért szükséges a megfelelő szinten tartása. A vadat vonzó létesítmények lokálisan gyomosító hatásúak, ezért elhelyezésük csak a működési területével érintett nemzeti park igazgatósággal egyeztetve javasolt.

4. Kezelési egység kódja, neve:

KE4: Legelők és legeltetésre javasolt területek

Kezelési egység meghatározása:

A teljes területen, több nagyobb összefüggő, illetve kisebb különálló foltban található, szárazabb, leginkább homokon kialakult gyepterületek, valamint azok (sokszor idegenhonos fajokkal) cserjésedő változatai tartoznak ebbe a kezelési egységbe, illetve egy az előző élőhelyekhez kapcsolódó, azok által körbezárt mocsárrétfolt, amit kis kiterjedése és elszigetelt elhelyezkedése miatt nem volna gazdaságos kaszálni.

Kezelési egység megfeleltetése/Érintettség vizsgálata:

Érintett élőhelytípusok:

- ANÉR-kód: D34 – Mocsárrétek
- G1 – Nyílt homokpusztagyepek
- H5b – Homoki sztyeprétek
- OB – Jellegtelen üde gyepek
- OC – Jellegtelen száraz-félszáraz gyepek

P2a – Üde és nedves cserjések

P2b – Galagonyás-kökényes-borókás száraz cserjések

RDb – Őshonos lombos fafajokkal elegyes idegenhonos lombos és vegyes erdők

S1 – Ültetett akácok

- Natura 2000 élőhelytípus: - *Cnidion dubii* folyóvölgyeinek mocsárrétjei (6440)
- Pannon homoki gyepek (6260*)

Gazdálkodáshoz köthető általános javaslatok:

Ezekon a területeken a legeltetés az elsődlegesen javasolt kezelési mód, ezen kívül szükség esetén évente egyszer tisztító kaszálás alkalmazása is lehetséges. Amennyiben gazdasági okok miatt csak kaszálás történik a területen, a kaszálás legkorábbi javasolt időpontja június 20.

Vadgazdálkodás:

- Vadgazdálkodási szempontból a legfontosabb elérendő cél a nagyvadállomány nagyságának visszaszorítása, természetvédelmi kárt nem okozó szintre csökkentése, valamint a tájidegen vadaknak a területről történő eltávolítása. Ez különösen a kezelési egységben található gyepek jelölő élőhelyek védelme érdekében fontos (a vaddisznó (*Sus scrofa*) a túrással sokszor károsítja ezeket).
- A kezelési egységben magaslesek elhelyezhetők, szórót, szótot csak a működési területével érintett nemzeti park igazgatósággal egyeztetve javasolt elhelyezni. Vadföldek kialakítása, vad kibocsátás és meglévő zárt téri vadtartás nem megengedett. Mesterségesen kialakított dagonyák létrehozását kerülni kell.
- A kezelési egységben található vizes élőhelyek környezetében kizárólag acélsörét használata javasolt, valamint fokozottan védett faj megjelenése esetén a vízivad-vadászat időbeli és térbeli korlátozása javasolt.

Gazdálkodáshoz köthető, támogatási rendszerbe illeszthető kezelési előírás-javaslatok

a) Kötelezően betartandó előírások:

Natura 2000 gyepterületek esetében az európai közösségi jelentőségű természetvédelmi rendeltetésű területekről szóló 275/2004 (X.8) Kormányrendelet, valamint a Natura 2000 gyepterületek fenntartásának földhasználati szabályairól szóló 269/2007. (X. 18) Kormányrendelet előírásait, valamint a vadásatról szóló törvény végrehajtásáról szóló 79/2004 (V. 4.) FVM rendeletet kell betartani.

b) Önkéntesen vállalható előírás-javaslatok:

GY01	Felülvetés nem megengedett.
GY02	Vegyszeres gyomirtás nem megengedett.
GY09	Fogasolás nem megengedett.
GY10	Tárcsázás nem megengedett.
GY11	Hengerezés nem megengedett.
GY12	Gyepszellőztetés nem megengedett.
GY13	Kiszántás nem megengedett.
GY14	Felázott talajon mindennemű munkavégzés tilos.
GY15	Tüzpázták létesítése nem megengedett.
GY22	Legeltetéssel és/vagy kaszálással történő hasznosítás. <i>Megjegyzés: Alapvetően legeltetés javasolt, amennyiben ezt nem lehetséges, természetvédelmi szempontból a kaszálás is elfogadható kezelés.</i>

GY23	Biztosítani kell a felhalmozódott fűavar eltávolítását.
GY24	A gyepek természetvédelmi szempontú égetése csak a működési terület szerinti nemzeti park igazgatóság egyedi írásos-véleménye alapján történhet.
GY26	Inváziós fásszárúak mechanikus irtása kötelező.
GY27	Nem speciális növényvédő szer kijuttatása esetén inváziós fásszárúak vegyszeres irtása, a területileg illetékes hatóság engedélye alapján lehetséges.
GY28	A gyepek cserjésedését meg kell akadályozni, azonban a szórton jelentkező őshonos cserjék megőrzésére törekedni kell.
GY29	Cserjeirtás csak szeptember 1. és február 28. közötti időszakban lehetséges.
GY30	A természetes gyepekben őshonos méretes fák (30 cm törzsátmérő felett) és a vadgyümölcsök (törzsátmérő megjelölése nélkül) megőrzése kötelező.
GY31	A cserjeirtás megkezdésének időpontját legalább 5 nappal korábban írásban a működési terület szerinti nemzeti park igazgatóságnak be kell jelenteni, valamint a meghagyásra szánt cserjéket, cserjefoltokat a működési terület szerinti nemzeti park igazgatósággal egyeztetni kell.
GY32	A működési terület szerinti nemzeti park igazgatóság általi kijelölésüket követően a fajgazdag, vagy védett fajokat tartalmazó cserjés foltokat nem szabad eltávolítani.
GY34	Gyepterületen előforduló, 1,5 m-nél magasabb tájidegen faegyedeket lábon állva kell vegyszeres kezelésben részesíteni (törzs megfúrása, vegyszer injektálása); a hatékonyság érdekében a vegyszert is alkalmazó munkát fafajtól függően a vegetációs időszak kezdetén (április-május) vagy végén (augusztus-szeptember) kell elvégezni.
GY40	Legeltetési sűrűség 0,2-0,4 állategység /ha.
GY46	Március 15. és május 31. között a legeltetés tilos. <i>Megjegyzés: a március 15. és május 31. közötti időbeli korlátozás helyett itt a február 15. és június 15. közötti korlátozás javasolt.</i>
GY54	Villanypásztor használata esetén egy szakasz területe nem lehet kisebb 20-ha-nál.
GY61	A gyepen legeléskizárt terület kialakítása szükséges, ami nem haladja meg a parcella 20%-át.
GY63	Kaszáló sarjülegeltetése kizárólag szarvasmarhával és lóval lehetséges, amelyet a kaszálás napjától számított 30 napon belül megkezdni tilos.
GY67	Legeltethető állatfaj: szarvasmarhafélék.
GY68	Legeltethető állatfaj: juh.
GY80	A gyepet évente csak egyszer lehet kaszálni.
GY89	10 ha-nál nagyobb tábla esetében minden szárzúzásánál, kaszálásnál a táblát két egyenlő részre kell osztani, az első 50% szárzúzásának, kaszálásának befejezése után a másik 50% szárzúzását, kaszálását csak 10 nappal később lehet elkezdni.
GY92	A gyepterület kaszálása, szárzúzása esetén min. 10 cm-es fűtarló biztosítása.
GY94	10-15% kaszátlan terület meghagyása parcellánként.
GY99	A kaszátlan területet évente más helyen kell kialakítani.
GY103	Fokozottan védett földön fészkelő madárfaj fészkeinek, fiókáinak megtalálása esetén a betakarítást, illetve a kaszálást azonnal be kell fejezni és haladéktalanul értesíteni kell a működési terület szerinti nemzeti park igazgatóságot és javaslata alapján a talált fészkek körül 0,5-1 hektáros védőterületet kell kialakítani.
GY104	Tisztító kaszálás csak az inváziós gyomnövényekkel fertőzött foltokon lehetséges.
GY112	Tisztító kaszálás, szárzúzás szeptember 1. után kezdhető meg, amely alól kivételt képez július 15-ei dátummal az inváziós növényfajok konkrét állományait érintő kaszálás és szárzúzás.
GY116	A területen trágyadepónia, széna és szalmakazlak elhelyezése tilos.
GY117	Éjszakázó helyek, ideiglenes karámok és jószágállások helyét a működési terület szerinti nemzeti park igazgatósággal egyeztetni szükséges.
VA01	Szóró, szóó vagy etetőhely a működési terület szerinti nemzeti park igazgatósággal egyeztetett helyszínen alakítható ki.

9. táblázat: A KE4 kezelési egységre vonatkozó önkéntesen vállalható előírás-javaslatok

Élőhelyrekonstrukciós és élőhelyfejlesztési javaslatok

A gyepek cserjementesítése természetvédelmi cél, de a gyepekben szórványosan meg kell őrizni facsoportokat, cserjés foltokat a jelölő élőhely (Pannon homoki gyepek (6260)*) változatosabbá tétele érdekében. Javasolt azonban a túlzottan cserjésedő, erdősödő területek gyepké alakítása, helyreállítva ezzel a jelölő gyeptársulást, megőrizve annak kiterjedését.

Az idegenhonos inváziós fajok (bálványfa (*Ailanthus altissima*), zöldjuhar (*Acer negundo*), nyugati ostorfa (*Celtis occidentalis*), keskenylevelű ezüstfa (*Elaeagnus angustifolia*), fehér akác (*Robinia pseudoacacia*), erdei fenyő (*Pinus sylvestris*), gyalogakác (*Amorpha fruticosa*), kései meggy (*Prunus serotinus*), aranyvessző-fajok (*Solidago ssp.*), selyemkóró (*Asclepias syriaca*), parlagfű (*Ambrosia artemisiifolia*)) megjelenése esetén azok eltávolítását szükséges elvégezni.

Kezelési javaslatok indoklása:

Az előírás-javaslatok betartása ideális feltételeket teremt a jelölő élőhely (Pannon homoki gyepek (6260)*) fennmaradása, illetve kiterjedésük megőrzése érdekében. A meghatározott legelő állategység biztosítja a gyepről megfelelő állapotát, mind az alul-, mind a túllegeltetést kizárja. Az ideális kezelés a legeltetés, szükség esetén őszi tisztító kaszálással kombinálva, amely biztosítja a jelölő faj homoki kikerics (*Colchicum arenarium*) és homoki nőszirm (*Iris humilis subsp. arenaria*), valamint az ürge (*Spermophilus citellus*) populációjának fennmaradását. A bűvósávok, kaszátlan területek megőrzése, illetve a legelésbizárt területek megléte a jelölő lepkefajok (nagy tűzlepke (*Lycaena dispar*) és vérfű-hangyaboglárka (*Maculinea teleius*)) populációjának fennmaradását teszi lehetővé. Az inváziós fajok terjedése a jelölő élőhely degradálását, megsemmisülését okozhatná. A jelölő élőhely kiterjedése az intézkedések által nem csökken. A túltartott vadállomány taposásával, túrásával a jelölő élőhelyet károsíthatja, ezért szükséges a megfelelő szinten tartása. A vadat vonzó létesítmények lokálisan gyomosító hatásúak, ezért elhelyezésük csak a működési területével érintett nemzeti park igazgatósággal egyeztetve javasolt.

5. *Kezelési egység kódja, neve:*

KE5: Őshonos fafajok által dominált erdők és egyéb fás területek

Kezelési egység meghatározása:

A területen elszórtan elhelyezkedő, főként hazai nyárfajok (*Populus ssp.*), fűzfajok (*Salix ssp.*) alkotta erdőfoltok, valamint ültetett tölgyesek (zömében kocsányos tölgy (*Quercus robur*)) és egyéb, őshonos fafajú erdőfoltok tartoznak ide.

Kezelési egység megfeleltetése/Érintettség vizsgálata:

Érintett élőhelytípusok:

- ÁNÉR-kód: J2 – Láp- és mocsárerdők
- J4 – Fűz-nyár ártéri erdő
- J5 – Égerligetek
- J6 – Keményfás ártéri erdők
- M5 – Homoki borókás-nyárasok
- P1 – Őshonos fafajú fiatalosok
- P8 – Vágásterületek
- RA – Őshonos fajú facsoportok, fasorok, erdősávok
- RB – Őshonos fafajú puhafás jellegtelen vagy pionír erdők
- RC – Őshonos fafajú keményfás jellegtelen erdők

- Natura 2000 élőhelytípus:
 - Enyves éger (*Alnus glutinosa*) és magas kőris (*Fraxinus excelsior*) alkotta ligeterdők (*Alno-Padion*, *Alnion incanae*, *Salicion albae*) (91E0)*
 - Keményfás ligeterdők nagy folyók mentén *Quercus robur*, *Ulmus laevis* és *Ulmus minor*, *Fraxinus excelsior* vagy *Fraxinus angustifolia* fajokkal (*Ulmion minoris*) (91F0)
 - Pannon homoki borókás-nyárasok (*Junipero-Populetum albae*) (91N0)*

Gazdálkodáshoz köthető általános javaslatok:

A kezelési egységben a jelölő élőhelyek közé tartozó erdőfoltokat célszerű kezelés nélkül meghagyni. A későbbiekben csak az esetlegesen megjelenő idegenhonos fajok eltávolítása javasolt. Több üzemtervezett erdőrészlet is érintett, ezeket javasolt fokozatosan vágáskor nélküli erdőkké sorolni, majd távlati célként a művelés és üzemtervezés alól kivonni.

Erdőgazdálkodás:

- Továbbra sem javasolt a jelenleg nem üzemtervezett ligeterdő-foltokat az üzemtervezésbe bevinni.
- Üzemtervezett ligeterdők esetében véghasználat nem javasolt. Vágáskor nélküli besorolás javasolt. Elsődleges feladat a folyamatos erdőborítás/árnyékolás biztosítása.
- A sikertelenül fásított állományok további fásítása nem javasolt.
- Fakitermelés a jelölő élőhely védelme érdekében csak november 1. és február 28. között végezhető.

Vadgazdálkodás:

- Vadgazdálkodási szempontból a legfontosabb elérendő cél a nagyvadállomány nagyságának visszaszorítása, természetvédelmi kárt nem okozó szintre csökkentése, valamint a tájidegen vadaknak a területről történő eltávolítása. Ez az őshonos állományok felújulása mellett a kezelési egység környezetében található gyepek jelölő élőhelyek védelme érdekében is fontos (a vaddisznó (*Sus scrofa*) a túrással sokszor károsítja ezeket). A kezelési egységben magaslesek elhelyezhetők, szórót, sózót csak a működési területével érintett nemzeti park igazgatósággal egyeztetve elhelyezni. Vadföldek kialakítása, vad kibocsátás és meglévő zárt téri vadtartás nem megengedett. Mesterségesen kialakított dagonyák létrehozását kerülni kell.

Vízgazdálkodás:

- Az élőhelyek ökológiai vízigényét biztosítani kell. Nem engedélyezhető a területre jutó csapadék mesterséges elvezetése, a vízellátást biztosító vízfolyás mederrendezése, ha az a jelölő élőhelyet károsíthatja.

Gazdálkodáshoz köthető, támogatási rendszerbe illeszthető kezelési előírás-javaslatok

a) Kötelezően betartandó előírások:

Natura 2000 kijelölés alatt álló erdők esetében a természet védelméről szóló 1996. évi LIII. törvény, illetve az erdőről, az erdő védelméről és az erdőgazdálkodásról szóló 2009. évi XXXVII. törvény rendelkezik a kötelezően betartandó előírásokról.

Irányadó a 811. sz. Monori erdészeti körzet második erdőterve (törzskönyvi szám: 10/2009), a 812 sz. Ceglédi Erdészeti Tervezési Körzet második erdőterve (törzskönyvi szám: 27/2007.), valamint a 2013. évi körzeti erdőtervezésre vonatkozó tervezési alapelvekről, valamint az érintett körzeti erdőtervek alapján folytatott erdőgazdálkodásról szóló 60/2013. (VII. 19.) VM rendelet 1. sz. melléklete az Alsó-Tápió-vidéki erdőtervezési körzetről.

b) Önkéntesen vállalható előírás-javaslatok:

E01	A Natura 2000 elsődleges rendeltetés átvezetése a jelölő fajok és élőhelyek szempontjából kiemelkedő jelentőséggel bíró területek esetében.
E06	Idegenhonos fajok telepítésének mellőzése.
E12	A tisztások fátlan állapotban tartása, tisztásként való további nyilvántartása.
E13	Állománynevelés során a nyiladékok és állományképzések felé legalább 5 m széles erdőszegély létrehozásának elősegítése vagy a meglévők fenntartása. Az elő- és véghasználatok során a tájidegen növények eltávolítása (az őshonos növényekre nézve kíméletes módszerekkel).
E16	A gyérítések és véghasználatok során legalább 5 m ³ /ha álló és/vagy fekvő holtfa jelenlétének biztosítása.
E20	Fokozottan védett jelölő madárfaj fészkeknek (madárfajtól függően meghatározott) körzetében fészkelési időszakban az erdőgazdálkodási tevékenység korlátozása.
E24	Az erdőrészekben belül el nem különített tisztás, cserjés folt, víztestek kijelölése és háborítatlanságának biztosítása.
E25	Erdészeti termékek szállításának, faanyag közlétségének korlátozása gyepterületen, tisztáson (a közösségi jelentőségű élőhelyek és fajok védelme érdekében). <i>Megjegyzés: Az erdészeti hatósági nyilvántartásban szereplő meglévő utakon.</i>
E28	Őshonos fajokkal jellemezhető faállományokban a nevelővágások során az idegenhonos fa- és cserjefajok egyedszámának minimális szintre szorítása, illetve lehetőség szerinti teljes eltávolítása.
E31	A nevelővágások során az intenzíven terjedő fajok teljes mértékű eltávolításai.
E38	Őshonos fajú állományok véghasználatok során átlagosan 5-20% területi lefedettséget biztosító mikroélőhelyek visszahagyása, lehetőleg az idős állomány összetételét jellemző formában.
E49	Az eredeti talajállapot fenntartása érdekében a talaj-előkészítés és a tuskózás elhagyása.
E58	Az erdőszéleken során a természetes erdőárusulásnak megfelelő elegyfajok biztosítása.
E65	Intenzíven terjedő idegenhonos faj felújításokban történő alkalmazásának teljes körű mellőzése.
E71	A tűzpásztacon, nyiladékokon gondoskodni kell az idegenhonos, agresszíven terjeszkedő növényfajok visszaszorításáról.
E73	Inváziós fás szárú növényfajok visszaszorítása során azok mechanikai eltávolítása a növények sikeres vegyszeres irtását követően.
E75	Kártevők elleni védekezésnél a szelektív szerek vagy biológiai módszerek alkalmazását kell előnyben részesíteni. Nem használhatók olyan hatóanyag tartalmú készítmények, amelyek közösségi jelentőségű, illetve védett fajok egyedeit is elpusztítják.
VA01	Szóró, szózó vagy etetőhely a működési terület szerinti nemzeti park igazgatósággal egyeztetett helyszínen alakítható ki.
VA02	A terület egészén a vadlétszámot olyan szintre kell csökkenteni, hogy az a felújítások sikerességét kerítés hiányában se veszélyeztesse. Ameddig a vadállomány nagysága nem éri el azt a szintet, hogy kerítés nélkül is biztosítható legyen a felújítás sikeressége, addig a felújítás területét lehetőség szerint be kell keríteni.

10. táblázat: A KE5 kezelési egységre vonatkozó önkéntesen vállalható előírás-javaslatok

Élőhelyrekonstrukciós és élőhelyfejlesztési javaslatok

Az idegenhonos inváziós fajok (bálványfa (*Ailanthus altissima*), zöldjuhar (*Acer negundo*), nyugati osterfa (*Celtis occidentalis*), keskenylevelű ezüstfa (*Elaeagnus angustifolia*), fehér akác (*Robinia pseudoacacia*), erdei fenyő (*Pinus sylvestris*), gyalogakác (*Amorpha fruticosa*), kései meggy (*Prunus serotinus*), aranyvessző-fajok (*Solidago ssp.*), selyemkóró (*Asclepias syriaca*), parlagnő (*Ambrosia artemisiifolia*)) megjelenése esetén azok eltávolítását szükséges elvégezni. A kezelési egység vízviszonyait a természetes vízjáráshoz hasonlóvá javasolt alakítani, ennek érdekében megfelelő vízszabályozó műtárgyak kialakítása javasolt.

Kezelési javaslatok indoklása:

A kezelési javaslatok a tájidegen, inváziós fajok területről történő kiszorításával biztosítják az őshonos Natura jelölő állományok (Enyves éger (*Alnus glutinosa*) és magas kőris (*Fraxinus excelsior*) alkotta ligeterdők (*Alno-Padion*, *Alnion incanae*, *Salicion albae*) (91E0)* és Keményfás ligeterdők nagy folyók mentén *Quercus robur*, *Ulmus laevis* és *Ulmus minor*, *Fraxinus excelsior* vagy *Fraxinus angustifolia* fajokkal (*Ulmenion minoris*) (91F0) és Pannon homoki borókás-nyárasok (*Junipero-Populetum albae*) (91N0)*) fennmaradását, regenerációját. Az elő- és véghasználatok kíméletes végzése a Natura jelölő állományok természetessége szempontjából kiemelkedő fontosságú. Az intenzív használatok hosszabb távon a természeti állapot degradációjával járnának. Az extenzív erdőgazdálkodás, vagy a be nem avatkozás megfelelő élőhelyek kialakulását (holt/elhaló fák) biztosítja a jelölő faj skarlátbogát (*Cucujus cinnaberinus*) és szarvasbogár (*Lucanus cervus*) számára. A túltartott vadállomány taposásával, túrásával a jelölő élőhelyeket károsíthatja, ezért szükséges a megfelelő szinten tartása. A vadat vonzó létesítmények lokálisan gyomosító hatásúak, ezért elhelyezésük csak a működési területével érintett nemzeti park igazgatósággal egyeztetve javasolt.

6. *Kezelési egység kódja, neve:*

KE6: Idegenhonos fafajok által dominált erdők és egyéb fás területek

Kezelési egység meghatározása:

Ebbe a kezelési egységbe a területen elszórtan, nagy kiterjedésben megtalálható, főként idegenhonos fajok alkotta erdők és erdőfoltok, valamint két, üzemtervezett erdőterületre eső, idegenhonos fafajokkal cserjésedő homoki gyepfolt tartozik.

Kezelési egység megfeleltetése/Érintettség vizsgálata:

Érintett élőhelytípusok:

- ÁNÉR-kód: G1 – Nyílt homokpusztagyeppek
 - RDb – Őshonos lombos fafajokkal elegyes idegenhonos lombos és vegyes erdők
 - S1 – Ültetett akácok
 - S2 – Nemesnyárasok
 - S3 – Egyéb tájidegen lombos erdők
 - S4 – Erdei- és feketefenyvesek
 - S6 – Nem őshonos fafajok spontán állományai
 - S7 – Nem őshonos fajú facsoportok, erdősávok és fasorok
- Natura 2000 élőhelytípus: - Pannon homoki gyeppek (6260*)

Gazdálkodáshoz köthető általános javaslatok:

Ezen állományok esetében a távlati célkitűzés az idegenhonos fafajok eltávolítása, őshonos fajokkal történő felújítás, majd a természetkímélő erdőgazdálkodás, természetszerű erdő kialakítása. A későbbiekben csak az esetlegesen újra megjelenő idegenhonos fajok eltávolítása javasolt. Ütemezés szerint a természetszerű erdőkkel érintkező, valamint a gyepeket veszélyeztető állományokkal javasolt kezdeni az átalakítást.

Erdőgazdálkodás:

- A sikertelenül fásított állományok további fásítása nem javasolt.
- A védett és fokozottan védett madarak (egerész ölyv (*Buteo buteo*)) fészket tartó fákat véghasználat során megtartani szükséges.

- Fakitermelés csak vegetációs időn kívül végezhető.

Vadgazdálkodás:

- Vadgazdálkodási szempontból a legfontosabb elérendő cél a nagyvadállomány nagyságának visszaszorítása, természetvédelmi kárt nem okozó szintre csökkentése, valamint a tájidegen vadaknak a területről történő eltávolítása. Ez az őshonos állományok felújulása mellett a kezelési egység környezetében található gyeperes jelölő élőhelyek védelme érdekében is fontos (a vaddisznó (*Sus scrofa*) a túrással sokszor károsítja ezeket).
- A kezelési egységben magaslesek elhelyezhetők, szórót, szózt csak a működési területével érintett nemzeti park igazgatósággal egyeztetve javasolt elhelyezni. Vadföldek kialakítása, vad kibocsátás és meglévő zárt téri vadtartás nem megengedett. Mesterségesen kialakított dagonyák létrehozását kerülni kell.

Gazdálkodáshoz köthető, támogatási rendszerbe illeszthető kezelési előírás-javaslatok

a) Kötelezően betartandó előírások:

Natura 2000 kijelölés alatt álló erdők esetében a természet védelméről szóló 1996. évi LIII. törvény, illetve az erdőről, az erdő védelméről és az erdőgazdálkodásról szóló 2009. évi XXXVII. törvény rendelkezik a kötelezően betartandó előírásokról.

Irányadó a 811. sz. Monori erdészeti körzet második erdőterve (törzskönyvi szám: 10/2009.), a 812 sz. Ceglédi Erdészeti Tervezési Körzet második erdőterve (törzskönyvi szám: 27/2007.), valamint a 2013. évi körzeti erdőtervezésre vonatkozó tervezési alapelvekről, valamint az érintett körzeti erdőtervek alapján folytatott erdőgazdálkodásról szóló 60/2013. (VII. 19.) VM rendelet 1. sz. melléklete az Alsó-Tápió-vidéki erdőtervezési körzetről.

b) Önkéntesen vállalható előírás-javaslatok:

E06	Idegenhonos fafajok telepítésének mellőzése.
E12	A tisztások fátlan állapotban tartása, tisztásként való további nyilvántartása.
E20	Fokozottan védett jelölő madárfaj fészkeknek (madárfajtól függően meghatározott) körzetében fészkelési időszakban az erdőgazdálkodási tevékenység korlátozása.
E25	Erdészeti termékek szállításának, faanyag közelítésének korlátozása gyepterületen, tisztáson (a közösségi jelentőségű élőhelyek és fajok védelme érdekében). <i>Megjegyzés: Az erdészeti hatósági nyilvántartásban szereplő meglévő utakon.</i>
E30	Az idegenhonos vagy tájidegen fafajokkal jellemezhető faállományokban a nevelővágások során az őshonos fafajok egyedeinek megőrzése az alsó- és a cserjeszintben is.
E49	Az eredeti talajállapot fenntartása érdekében a talaj-előkészítés és a tuskózás elhagyása.
E58	Az erdősítések során a természetes erdőtársulásnak megfelelő elegyfajok biztosítása.
E62	Az idegenhonos és tájidegen fafajú faállományok véghasználatra és felújítása során a természetes cserje- és lágyszárú szint kímélete, valamint a talajtakaró megővése.
E65	Intenzíven terjedő idegenhonos fafaj felújításokban történő alkalmazásának teljes körű mellőzése.
E73	Inváziós fásszárú növényfajok visszaszorítása során csak a növények sikeres vegyszeres irtását követően kerülhet sor a mechanikai eltávolításra.
E75	Kártevők elleni védekezésnél a szelektív szerek vagy biológiai módszerek alkalmazását kell előnyben részesíteni. Nem használhatók olyan hatóanyag tartalmú készítmények, amelyek közösségi jelentőségű, illetve védett fajok egyedeit is elpusztítják.
VA01	Szóró, szózó vagy etetőhely a működési terület szerinti nemzeti park igazgatósággal egyeztetett helyszínen alakítható ki.
VA02	A terület egészen a vadlétszámot olyan szintre kell csökkenteni, hogy az a felújítások sikerességét kerítés hiányában se veszélyeztesse. Ameddig a vadállomány nagysága nem éri el azt a szintet, hogy kerítés nélkül is biztosítható legyen a felújítás sikeressége, addig a felújítás területét lehetőség szerint be

kell keríteni.

11. táblázat: A KE6 kezelési egységre vonatkozó önkéntesen vállalható előírás-javaslatok

Élőhelyrekonstrukciós és élőhelyfejlesztési javaslatok

Amennyiben mutatkozik rá gazdálkodói szándék, az idegenhonos fafajú erdő-állományok őshonossá történő átalakítása természetvédelmi szempontból támogatandó, elsősorban a jelölő élőhelyekkel érintkező erdőrészekben.

Az idegenhonos inváziós fajok (bálványfa (*Ailanthus altissima*), zöldjuhar (*Acer negundo*), nyugati ostorfa (*Celtis occidentalis*), keskenylevelű ezüstfa (*Elaeagnus angustifolia*), fehér akác (*Robinia pseudoacacia*), erdei fenyő (*Pinus sylvestris*), gyalogakác (*Amorpha fruticosa*), kései meggy (*Prunus serotinus*), aranyvessző-fajok (*Solidago ssp.*), selyemkóró (*Asclepias syriaca*), parlagfű (*Ambrosia artemisiifolia*)) megjelenése esetén azok eltávolítását szükséges elvégezni.

Kezelési javaslatok indoklása:

A kezelési javaslatok a tájidegen, inváziós fajok területről történő kiszorításával biztosíthatják a környező Natura jelölő élőhelyek (Pannon homoki gyepek (6260)*, *Cnidion dubii* folyóvölgyeinek mocsárrétjei (6440), Keményfás ligeterdők nagy folyók mentén *Quercus robur*, *Ulmus laevis* és *Ulmus minor*, *Fraxinus excelsior* vagy *Fraxinus angustifolia* fajokkal (*Ulmion minoris*) (91F0) és Pannon homoki borókás-nyárasok (*Junipero-Populetum albae*) (91N0)*) fennmaradását. Az extenzív erdőgazdálkodás, vagy a be nem avatkozás megfelelő élőhelyek kialakulását (holt/elhaló fák) biztosítja a jelölő faj skarlátbogát (*Cucujus cinnaberinus*) és szarvasbogár (*Lucanus cervus*) számára. A túltartott vadállomány taposásával, túrásával a környező jelölő élőhelyeket károsíthatja, ezért szükséges a megfelelő szinten tartása. A vadat vonzó létesítmények lokálisan gyomosító hatásúak, ezért elhelyezésük csak a működési területével érintett nemzeti park igazgatósággal egyeztetve javasolt.

7. *Kezelési egység kódja, neve:*

KE7: Szántók, kertek, gyümölcsösök

Kezelési egység meghatározása:

Ebbe a kezelési egységbe a Tápiószecső, valamint Nagykata, Tápióbicske és Tápiószentmárton közigazgatási területén található egyéves és évelő szántóföldi kultúrák tartoznak.

Kezelési egység megfeleltetése/Érintettség vizsgálata:

Érintett élőhelytípusok:

- ANÉR-kód: T1 – Egyéves, intenzív szántóföldi kultúrák
- T2 – Évelő, intenzív szántóföldi kultúrák
- T8 – Extenzív szőlők és gyümölcsösök
- T9 – Kiskertek
- T10 – Fiatal parlag és ugar
- Natura 2000 élőhelytípus: A kezelési egység nem érint jelölő élőhelyet.

Gazdálkodáshoz köthető általános javaslatok:

A területen igen nagy kiterjedésben található egyéves szántóföldi kultúrák, amelyeket főként korábbi gyepek élőhelyek helyén alakítottak ki. A távlati cél ezen szántóterületek visszagyepesítése, azonban ez reálisan nagyon nehezen megvalósítható, ezért a rövidtávú cél az, hogy a vegyszerek és egyéb kemikáliák használata csökkenjen.

Amennyiben gyepek állnak helyre, azok későbbi legeltetése javasolt, a KE5: Legelők és legeltetésre javasolt területek kezelési egység előírás-javaslatai szerint.

- A területet rendszeresen látogató, védett ragadozó madárfajok (pl. vörös vércse (*Falco tinnunculus*)) védelme érdekében rágcsálóirtó szerek alkalmazása nem javasolt.

Vadgazdálkodás:

- Vadgazdálkodási szempontból a legfontosabb elérendő cél a nagyvadállomány nagyságának visszaszorítása, természetvédelmi kárt nem okozó szintre csökkentése, valamint a tájidegen vadaknak a területéről történő eltávolítása. Ez az őshonos állományok felújulása mellett a kezelési egység környezetében található gyepek jelölő élőhelyek védelme érdekében is fontos (a vaddisznó (*Sus scrofa*) a túrással sokszor károsítja ezeket).
- A kezelési egységben magaslesek elhelyezhetők, szórót, szózt a működési területével érintett nemzeti park igazgatósággal történt egyeztetés után javasolt elhelyezni. Vadföldek kialakítása, vad kibocsátás és meglévő zárt téri vadtartás nem megengedett. Mesterségesen kialakított dagonyák létrehozását kerülni kell.

Gazdálkodáshoz köthető, támogatási rendszerbe illeszthető kezelési előírás-javaslatok

a) Kötelezően betartandó előírások:

Az európai közösségi jelentőségű természetvédelmi rendeltetésű területekről szóló 275/2004. (X. 8.) Kormányrendelet előírásai kötelezőek. A Natura 2000 területekre vonatkozó gazdálkodási jellegű kötelező előírások és korlátozások a fenntartási terv elfogadásának időpontjában a kezelési egység szántóföldi élőhelytípusaira nincsenek. Az esetleges élőhelyrekonstrukció keretében helyreállítható gyepek esetén kötelezően betartandó előírásként a Natura 2000 gyepterületek fenntartásának földhasználati szabályairól szóló 269/2007. (X. 18) Kormányrendelet előírásait kell betartani. A szántóterületeken egységesen alkalmazandók a termőföld védelméről szóló 2007. évi CXXIX. törvény rendelkezései.

b) Önkéntesen vállalható előírás-javaslatok:

SZ01	Napnyugtától napkeltéig gépi munkavégzés tilos.
SZ04	Pillangósok esetén természetkímélő kaszálás, vadriasztó lánc használata kötelező.
SZ05	Évelő szalmaszál pillangós takarmánynövények betakarítása esetén minden kaszáláskor táblánként legalább 5%, de legfeljebb 10% kaszátlan területet kell hagyni.
SZ07	Fokozottan védett, földön fészkelő madárfaj fészkeinek, fiókáinak megtalálása esetén a betakarítást, illetve kaszálást azonnal abba kell hagyni, és haladéktalanul értesíteni kell a működési terület szerinti nemzeti park igazgatóságot. A gazdálkodó értesítésétől számított 3 munkanapon belül az igazgatóság köteles a gazdálkodót a kaszálásra, illetve betakarításra vonatkozó feltételekről tájékoztatni. Amennyiben a megadott határidőn belül nem érkezik válasz, akkor a megkezdett munkavégzés a többi előírás figyelembevételével folytatható.
SZ09	A növénytermesztéssel kapcsolatos technológiai munkálatok során bármilyen depóniát csak szántókon lehet létrehozni, és ott legfeljebb 2 hónapig lehet tárolni.
SZ10	Trágya, műtrágya: természetes vizektől mért 200 m-en belül trágya, műtrágya nem deponálható.
SZ11	Szalma, széna: szalma-, széna depóniát és bálát (különösen a felszíni vizektől mért 200 m távolságon belül és ártéren) a területéről 30 napon belül le kell hordani.
SZ15	A parcella szélein legalább 6 m széles növényvédő szer mentes táblaszegélyt kell hagyni, ahol szükség esetén mechanikai gyomirtást kell végezni.
SZ17	Természetközeli állapotú erdőtervi jellel ellátott láperdő és keményfás ligeterdő, illetve vizes élőhely szélétől számított 50 m-es sávban szántóföldi növénytermesztés során kemikáliák és bioregulátorok nem alkalmazhatók.
SZ19	Kizárólag környezetkímélő besorolású növényvédő szerek alkalmazása engedélyezett.

SZ21	Légi kivitelezésű növényvédelem és tápanyag-utánpótlás tilos.
SZ22	Rágcsálóirtó szerek és talajfertőtlenítő szerek alkalmazása tilos.
SZ30	Mozaikos kisparcellás gazdálkodás folytatása, ahol egy tábla mérete legfeljebb 10 hektár.
SZ35	Tápanyag-utánpótlás során a műtrágyával kijuttatott nitrogén hatóanyag mennyisége nem haladhatja meg a 90 kg/ha/év mértéket.
SZ43	Fás szárú és lágyszárú energetikai ültetvény telepítése tilos.
SZ44	Fóliasátras és üvegházhasználat tilos.
SZ45	Öntözés tilos.
SZ46	Melioráció tilos.
SZ47	Meszezés tilos.
SZ48	Drénezés tilos.
SZ49	Az időszakos- és állandó vízállások körül 3 méteres szegélyben talajművelés nem végezhető.
SZ51	Szántó vizes élőhelyé alakítása spontán gyepesedéssel.
SZ52	Szántó füves élőhelyé alakítása gyeptelepítéssel.
SZ53	Szántó füves élőhelyé alakítása spontán felhagyással.
SZ55	Szántó füves élőhelyé alakítása, lucerna kultúrát követő spontán gyepesedéssel.
SZ59	A talaj maximum 40 cm mély beszántása, illetve erős gyomosodás esetén a talaj felső 5 cm-ének eltávolítása csak az első magvetést megelőzően, a program első évében történhet; kivételt képez, ha a terület selyemkóróval fertőzött, mert akkor tilos szántani.
SZ60	Magvetéshez kizárólag a közeli természetes gyepről származó magkeveréket, illetve kaszálékot szabad felhasználni.
SZ63	Tájdísz fűmagkeverékkel történő vetés tilos.
SZ64	A telepítést követő évtől legalább évi egyszeri kaszálás, illetve kíméletes, pásztoroló legeltetés szükséges.
SZ74	Őshonos fajokból álló fasorok, facsoportok, szoliter fák, cserjefoltok telepítése.
VA01	Szóró, szózó vagy etetőhely a működési terület szerinti nemzeti park igazgatósággal egyeztetett helyszínen alakítható ki.
VA02	A terület egészén a vadlétszámot olyan szintre kell csökkenteni, hogy az a felújítások sikerességét kerítés hiányában se veszélyeztesse. Ameddig a vadállomány nagysága nem éri el azt a szintet, hogy kerítés nélkül is biztosítható legyen a felújítás sikeressége, addig a felújítás területét lehetőség szerint be kell keríteni. <i>Megjegyzés: Az SZ74-es előírás-javaslat alkalmazása esetén</i>

12. táblázat: A KE7 kezelési egységre vonatkozó önkéntesen vállalható előírás-javaslatok

Élőhelyrekonstrukciós és élőhelyfejlesztési javaslatok

Amennyiben mutatkozik rá gazdálkodói szándék, a szántóterületek visszagyepesítése természetvédelmi szempontból támogatandó.

- Visszagyepesítéskor javasolt a szénaráhordás módszerét alkalmazni: a környéken, termésérés előtt pár nappal gyűjtött szénát a gyepesítendő területre rá kell hordani. A megérő és kipergő magvak csírázni tudnak, a területen maradó széna pedig árnyékoló hatása révén véd a gyomosodástól.
- Az Mezővédő erdősávok telepítése javasolt.

Idegenhonos inváziós fajok (bálványfa (*Ailanthus altissima*), zöldjuhar (*Acer negundo*), nyugati ostorfa (*Celtis occidentalis*), keskenylevelű ezüstfa (*Elaeagnus angustifolia*), fehér akác (*Robinia pseudoacacia*), erdei fenyő (*Pinus sylvestris*), gyalogakác (*Amorpha fruticosa*), kései meggy (*Prunus serotinus*), aranyvessző-fajok (*Solidago ssp.*), selyemkóró (*Asclepias syriaca*), parlagfű (*Ambrosia artemisiifolia*)) megjelenése esetén azok eltávolítását szükséges elvégezni.

Kezelési javaslatok indoklása:

A különböző vegyszerhasználati korlátozás-javaslatok a környező jelölő gyepek (Pannon homoki gyepek (6260)*, Kékperjés láprétek meszes, tőzeges vagy agyagbemosódásos talajokon (*Molinion caeruleae*) (6410), *Cnidion dubii* folyóvölgyeinek mocsárrétjei (6440) és Enyves éger (*Alnus glutinosa*) és magas kőris (*Fraxinus excelsior*) alkotta ligeterdők (*Alno-Padion*, *Alnion incanae*, *Salicion albae*) (91E0)*) védelmében fontosak, ugyanis a bemosódó műtrágyák, illetve vegyszerek károsítják a gyepeket, gyomosodás indul meg, illetve ezáltal könnyebben megtelepednek az inváziós növényfajok. Ezen kívül a vegyszerek bemosódhatnak a Felső-Tápió vizébe is – ennek megakadályozása a jelölő halfajok (vágó csík (*Cobitis taenia*), réti csík (*Misgurnus fossilis*), szivárványos ökle (*Rhodeus sericeus amarus*), lápi póc (*Umbra krameri*)), illetve az egyéb, vízhez kötődő állatfajok (mocsári teknős (*Emys orbicularis*), dunai tarajosgöte (*Triturus dobrogicus*), vöröshasú unka (*Bombina bombina*) és vidra (*Lutra lutra*)) megőrzése érdekében szükséges. Az előírás-javaslatok másik csoportja rekonstrukciós jellegű: ott, ahol nem kiemelkedően gazdaságos a mezőgazdasági termelés, a gyepterület növelése érdekében és idővel, hosszú távon a jelölő élőhelyek kiterjedésének növekedése érdekében javasoljuk a szántók visszagyepesítését. Hosszú távon a kJT-n található szántóterületek visszagyepesítése az egykor ott feltehetően megtalálható jelölő élőhelyek újbóli megjelenését segíti elő. A túltartott vadállomány taposásával, túrásával a környező jelölő élőhelyeket károsíthatja, ezért szükséges a megfelelő szinten tartása. A vadat vonzó létesítmények lokálisan gyomosító hatásúak, ezért elhelyezésük a működési területével érintett nemzeti park igazgatósággal egyeztetett helyen javasolt.

8. *Kezelési egység kódja, neve:*

KE8: Halastavak, horgásztavak

Kezelési egység meghatározása:

A kezelési egységhez egy nagyobb kiterjedésű halastó (Tápiószecsői-halastó), valamint néhány kisebb, horgásztóként hasznosított vízterület tartozik.

Kezelési egység megfeleltetése/Érintettség vizsgálata:

Érintett élőhelytípusok:

- ÁNÉR-kód: U9 – Állóvizek
- Natura 2000 élőhelytípus: A kezelési egység nem érint jelölő élőhelyet.

Gazdálkodáshoz köthető általános javaslatok:

A területen az extenzív horgászati tevékenység fenntartása javasolt, a beetetés lehetőség szerinti korlátozásával.

Vadgazdálkodás:

- Vadgazdálkodási szempontból a legfontosabb elérendő cél a nagyvadállomány nagyságának visszaszorítása, természetvédelmi kárt nem okozó szintre csökkentése, valamint a tájidegen vadaknak a területről történő eltávolítása. Ez különösen a kezelési egység környezetében található gyepes jelölő élőhelyek védelme érdekében fontos (a vaddisznó (*Sus scrofa*) a túrással sokszor károsítja ezeket).
- A kezelési egységben található vizes élőhelyek környezetében kizárólag acélsörét használata megengedett, valamint fokozottan védett faj megjelenése esetén a vízivad-vadászat időbeli és térbeli korlátozása javasolt.

A kezelési egységben magaslesek elhelyezhetők, szórót, sózót azonban nem javasolt elhelyezni. Vadföldek kialakítása, vad kibocsátás és meglévő zárt téri vadtartás nem megengedett. Mesterségesen kialakított dagonyák létrehozását kerülni kell.

Vízgazdálkodás:

- A vízhez kötődő élőhelyek vízellátottságának biztosítása szükséges, a halastavak leeresztését és felengedését a területen előforduló, vízhez kötődő jelölő állatfajok szaporodási ciklusához javasolt igazítani.

Gazdálkodáshoz köthető, támogatási rendszerbe illeszthető kezelési előírás-javaslatok

a) Kötelezően betartandó előírások:

Az európai közösségi jelentőségű természetvédelmi rendeltetésű területekről szóló 275/2004. (X. 8.) Kormányrendeleten kívül a vadászatról szóló törvény végrehajtásáról szóló 79/2004 (V. 4.) FVM rendeletet kell betartani.

b) Önkéntesen vállalható előírás-javaslatok:

V01	A területen, a növényvédelmet kizárólag vizekre és vízben élő szervezetekre nem veszélyes minőségű anyagokkal és kizárólag inváziós növényfajok irtása céljából lehet végezni.
V03	Felhagyott tőzeglánya-területet kezelésmentesen kell tartani.
V05	Vegyszer használata kizárólag fainjektálás során lehetséges.
V06	A működési terület szerinti nemzeti park igazgatóság által kijelölt területen tilos a nádaratás.
V09	Felszíni vizekből történő öntözés csak az illetékes hatóság engedélye alapján lehetséges.
V10	Halastavak medrének meszezése tilos.
V16	A halastavak medrének kotrásából származó iszap a parton nem deponálható, azt a területről el kell szállítani.
V17	Április 1. és július 15. között tókaszállás tilos.
V19	Idegenhonos halfajok visszaszorítása kötelező, idegenhonos halfaj telepítése tilos.
V23	A természetes hozam javítására legfeljebb 5 t/év/ha szerves trágya használható.
V24	A természetes hozam javítására a tavakban csak istállótrágya alkalmazható.
V27	Halastavak nyílt vízfelületein csérek, szerkók, sirályok megtelepedését segítő mesterséges fészkelő szigetek kialakítása és karbantartása szükséges.
V29	A halastóra a működési terület szerinti nemzeti park igazgatóság által jóváhagyott „madárriasztási tervet” kell készíteni és alkalmazni.
V31	A halastavakat elválasztó gátak és csatornák növényzetét egy kaszanyom szélességben szabad kaszálni középen, hogy mindkét oldalon maradjon legalább 1-1 m kaszálatlan sáv.
V34	A tavasszal szárazon álló tavakat július 15-ig nem lehet feltölteni.
V37	A halastavakat – az őszi lehalászású és az ivadéknevelő tavak kivételével – legkésőbb április 1-ig fel kell tölteni.
V38	Őszi lehalászású tavakon április 1. és július 15. között a vízszint ingadozása nem haladhatja meg a napi 5 cm-t.
VA03	A területen szóró, vadetető, sózó nem létesíthető.

13. táblázat: A KE8 kezelési egységre vonatkozó önkéntesen vállalható előírás-javaslatok

Élőhelyrekonstrukciós és élőhelyfejlesztési javaslatok

Az idegenhonos inváziós fajok (bálványfa (*Ailanthus altissima*), zöldjuhar (*Acer negundo*), nyugati ostorfa (*Celtis occidentalis*), keskenylevelű ezüstfa (*Elaeagnus angustifolia*), fehér akác (*Robinia pseudoacacia*), erdei fenyő (*Pinus sylvestris*), gyalogakác (*Amorpha fruticosa*), kései meggy (*Prunus serotinus*), aranyvessző-fajok (*Solidago ssp.*), selyemkóró (*Asclepias syriaca*),

parlagfű (*Ambrosia artemisiifolia*) megjelenése esetén azok eltávolítását szükséges elvégezni. A kezelési egységben a vizes élőhelyek területén az idegenhonos halfajok (ezüst kárász (*Carassius auratus gibelio*) és kínai razbóra (*Pseudorasbora parva*)) állományának csökkentése is szükséges, bár ennek kidolgozott módszertana jelenleg nincs.

Kezelési javaslatok indoklása:

A vízfelületek megtartása és a meszezés mellőzése, az extenzív halastavi használat a közösségi jelentőségű, jelölő faj vágó csík (*Cobitis taenia*), réti csík (*Misgurnus fossilis*), szivárványos ökle (*Rhodeus sericeus amarus*), lápi póc (*Umbra krameri*), mocsári teknős (*Emys orbicularis*), dunai tarajosgöte (*Triturus dobrogicus*), vöröshasú unka (*Bombina bombina*) és vidra (*Lutra lutra*) fennmaradása érdekében szükséges. A túltartott vadállomány taposásával, túrásával a környező jelölő élőhelyeket károsíthatja, ezért szükséges a megfelelő szinten tartása. A vadat vonzó létesítmények lokálisan gyomosító hatásúak, ezért elhelyezésük nem javasolt.

9. *Kezelési egység kódja, neve:*

KE9: Erősen leromlott és beépített élőhelyek

Kezelési egység meghatározása:

A területen elszórtan, kis kiterjedésben megtalálható beépített és/vagy roncsolt területek tartoznak ide.

Kezelési egység megfeleltetése/Érintettség vizsgálata:

Érintett élőhelytípusok:

- ÁNÉR-kód: U2 – Kertvárosok, szabadidős létesítmények
U3 – Falvak, falu jellegű külvárosok
U4 – Telephelyek, roncsterületek és hulladéklerakók
U7 – Homok-, agyag-, tőzeg- és kavicsbányák, digó- és kubikgödrök, mesterséges löszfalak
U10 – Tanyák, családi gazdaságok
- Natura 2000 élőhelytípus: A kezelési egység nem érint jelölő élőhelyet.

Gazdálkodáshoz köthető általános javaslatok:

Ebben a kezelési egységben reális cél a fenti élőhelyek további kiterjedésének megakadályozása. Az U7 élőhelytípusba tartozó felhagyott bányák esetén azok rekultiválása szükséges. A terület egységeken csak olyan funkciók és létesítmények elhelyezését javasoljuk, amelyek a szomszédos élőhelyek és az azokon található értékes fajok fennmaradását nem veszélyeztetik.

Vadgazdálkodás:

- Vadgazdálkodási szempontból a legfontosabb elérendő cél a nagyvadállomány nagyságának visszaszorítása, természetvédelmi kárt nem okozó szintre csökkentése, valamint a tájidegen vadaknak a területről történő eltávolítása. Ez különösen a kezelési egység környezetében található gyepek jelölő élőhelyek védelme érdekében fontos (az szántóterületeken táplálkozó, valamint onnan a környező gyepekre is táplálkozni járó vaddisznó (*Sus scrofa*) a túrással sokszor károsítja ezeket).
- A területen magaslesek elhelyezhetők, szórót, szózt a kezelési egység területén csak a működési területével érintett nemzeti park igazgatósággal történt egyeztetés után javasolt

elhelyezni. Vadföldeket nem javasolt kialakítani. Vad kibocsátás és meglévő zárt téri vadtartás nem megengedett.

Gazdálkodáshoz köthető, támogatási rendszerbe illeszthető kezelési előírás-javaslatok

a) Kötelezően betartandó előírások:

Az európai közösségi jelentőségű természetvédelmi rendeltetésű területekről szóló 275/2004. (X. 8.) Kormányrendeleten kívül a kezelési egységre nem vonatkozik egyéb kötelezően betartandó előírás.

b) Önkéntesen vállalható előírás-javaslatok:

Kód	A kezelési egységre vonatkozó előírás-javaslatok
E69	A környező gyepterületek védelme érdekében az erdészeti tájidegen fafajok alkotta állományok terjeszkedésének megakadályozása.
E70	Az intenzíven terjedő növényfajok elleni vegyszer használata a következő előírások mellett: <ul style="list-style-type: none"> • Az ellenőrizhetőség biztosítása érdekében a vegyszerbe minden esetben színező anyag keverése. • Javasolt alkalmazási idő: lágyszárú: május-június, fás szárú: augusztus-szeptember. • Alkalmazás – a fás szárú fajok visszaszorítása érdekében – kéregre kenéssel, tuskóecseteléssel, fainjektálással, nem légi úton történő permetezéssel, ártéren – a gyalogakác kivételével – fainjektálással. • Az alkalmazható szerek lehetőleg környezetbarát, gyorsan felszívódó hatóanyagúak, szelektív kijuttatásra alkalmasak legyenek, melyek levélen vagy kambiumon keresztül felszívódnak és a növény sarjadásmentes irtását biztosítják. • Csak erdészeti felhasználásra is engedélyezett készítményeket lehet alkalmazni az engedélyokiratban foglalt módon, az egyéb vonatkozó jogszabályi előírások betartásával, a kijuttatáshoz szükséges hatósági engedélyek birtokában. • Megfelelő vastagságú egyedek esetében injektálás, kéreghántás vagy levágás után a vágásfelület pontpermetezése, illetve kenése útján alkalmazható vegyszer. • Vékonyabb egyedek, illetve korábbi kezelés után kihajtó sarjak esetében alkalmazható levélen felszívódó gyomirtó, de csak csöppenésmentes kijuttatással.
VA01	Szóró, szózó vagy etetőhely a működési terület szerinti nemzeti park igazgatósággal egyeztetett helyszínen alakítható ki.

14. táblázat: A KE9 kezelési egységre vonatkozó önkéntesen vállalható előírás-javaslatok

Élőhelyrekonstrukciós és élőhelyfejlesztési javaslatok

Az idegenhonos inváziós fajok (bálványfa (*Ailanthus altissima*), zöldjuhar (*Acer negundo*), nyugati ostorfa (*Celtis occidentalis*), keskenylevelű ezüstfa (*Elaeagnus angustifolia*), fehér akác (*Robinia pseudoacacia*), erdei fenyő (*Pinus sylvestris*), gyalogakác (*Amorpha fruticosa*), kései meggy (*Prunus serotinus*), aranyvessző-fajok (*Solidago ssp.*), selyemkóró (*Asclepias syriaca*), parlagfű (*Ambrosia artemisiifolia*)) megjelenése esetén azok eltávolítását szükséges elvégezni.

Kezelési javaslatok indoklása:

Az inváziós fafajok eltávolítása segít megőrizni a szomszédos Natura 2000 jelölő élőhelyeket (Pannon homoki gyepek (6260)*, Kékperjés láprétek meszes, tőzeges vagy agyagbemosódásos talajokon (*Molinion caeruleae*) (6410) és *Cnidion dubii* folyóvölgyeinek mocsárrétei (6440)). A túltartott vadállomány taposásával, túrásával a környező jelölő élőhelyeket károsíthatja, ezért szükséges a megfelelő szinten tartása. A vadat vonzó létesítmények lokálisan gyomosító

hatásúak, ezért elhelyezésük a működési területével érintett nemzeti park igazgatósággal egyeztetett helyen javasolt.

3.2.2. Élőhelyrekonstrukció és élőhelyfejlesztés

- A megfelelő vízviszatartó műtárgyak elhelyezése, valamint az egykor csatornaszerűen átalakított medrek újbóli meandereztetése kulcsfontosságú a terület vízellátottsága szempontjából. Erre vonatkozó javaslatokat a KE1: Híjarasok, mocsári élőhelyek, KE2: Nádasok, KE3: Kaszálók és kaszálásra javasolt területek és KE5: Őshonos fafajok által dominált erdők és egyéb fás területek kezelési egységekhez rendelt előírás-javaslatok tartalmazzák.
- Az idegenhonos erdőállományok, facsoportok őshonosra történő lecserélése a jelölő élőhelyek veszélyeztetését csökkenti. Erre vonatkozó javaslatokat a KE6: Idegenhonos fafajok által dominált erdők és egyéb fás területek kezelési egységhez rendelt előírás-javaslatok tartalmazzák.
- A kJT-n található szántóterületek visszagyepesítése hosszútávú cél, azonban gazdálkodói szándék és hozzárendelt támogatás nélkül nem megvalósítható. A szántóterületek visszagyepesítése a jelölő gyepes élőhelyek arányát növelheti. Szántók visszagyepesítésére vonatkozó előírás-javaslatokat a KE7: Szántók, kertek, gyümölcsösök kezelési egység előírás-javaslatai tartalmazzák.
- A területen minden kezelési egységről javasolt az inváziós fajok (bálványfa (*Ailanthus altissima*), zöldjuhar (*Acer negundo*), nyugati ostorfa (*Celtis occidentalis*), keskenylevelű ezüstfa (*Elaeagnus angustifolia*), fehér akác (*Robinia pseudoacacia*), erdei fenyő (*Pinus sylvestris*), gyalogakác (*Amorpha fruticosa*), kései meggy (*Prunus serotinus*), aranyvessző-fajok (*Solidago ssp.*), selyemkóró (*Asclepias syriaca*), parlagnő (*Ambrosia artemisiifolia*), ezüst kárász (*Carassius auratus gibelio*) és kínai razbóra (*Pseudorasbora parva*)) eltávolítása. Inváziós fajok eltávolítására vonatkozó javaslatokat a KE1: Híjarasok, mocsári élőhelyek, KE2: Nádasok, KE3: Kaszálók és kaszálásra javasolt területek, KE4: Legelők és legeltetésre javasolt területek, KE5: Őshonos fafajok által dominált erdők és egyéb fás területek, KE6: Idegenhonos fafajok által dominált erdők és egyéb fás területek, KE7: Szántók, kertek, gyümölcsösök, KE8: Halastavak, horgásztavak és KE9: Erősen leromlott és beépített élőhelyek kezelési egységekhez rendelt előírás-javaslatok tartalmazzák.

3.2.3. Fajvédelmi intézkedések

A területen előforduló védett és közösségi jelentőségű fajokkal kapcsolatosan a fajvédelmi intézkedések élőhely kezelési jellegűek, így beépültek a kezelési egységekre megfogalmazott javaslatok közé. Ennél fogva a kezelési egységekre vonatkozó előírás-javaslatok révén az itt előforduló védett és közösségi jelentőségű fajok fennmaradása biztosított. Ennek megfelelően ebben a fejezetben csak a valóban külön fajvédelmi intézkedéseket igénylő fajokat ismertetjük.

Nagy tűzlepke (*Lycaena dispar*)

A vízháztartási viszonyok drasztikus megváltoztatása visszafordíthatatlan folyamatokat indíthat meg, kiszáradással olyan szukcessziós folyamatok erősödhetnek fel (pl. cserjésedés), mely a populációk eltűnéséhez vezethet. Összességében elmondható, hogy a nagy tűzlepke (*Lycaena dispar*) egy mérsékelten higrofil (inkább mezofil) állat, amely oligofág és a limitáló tényezője valószínűleg a tápnövény rendelkezésre állása. Hernyójának tápnövényei különböző lóromfajok, elsősorban a fodros lórom (*Rumex crispus*), a tavi lórom (*Rumex hydrolapathum*), vagy ritkábban a

vízi lórom (*Rumex aquaticus*). Hazánkban vízfolyások és állóvizek mentén, mocsaras területeken, magaskórosokban, nedves és üde réteken, akár ruderalis gyomtársulásokban is sokhelyütt megtalálható fajok.

A nagy tűzlepke védelme érdekében szükséges a gyepterületek élőhelykímélő kezelése, különös tekintettel az üde és mérsékelt nedves gyepekre, sík- és hegyvidéki kaszálórétekre. A nagy tűzlepke élőhelyeit javasolt kaszálással, vagy extenzív legeltetéssel hasznosítani, az üde, nagyobb produktumú kaszálóréteken évi kétszeri, míg a soványabb, gyengébb minőségű gyepeken egyszeri kaszálással. A kétszer kaszált területeken az első kaszálást lehetőleg május 31-e előtt, de legkésőbb június 15-ig végezzék el, míg a második kaszálást augusztus második felére vagy szeptemberre időzítsék. A kaszálások során a nagy tűzlepke tápnövényeinek védelme és az imágók nektárforrásának biztosítása érdekében mindenképpen szükséges kaszátlan sávok (ún. búvósávok) vagy foltok meghagyása, amelyek az egyes kaszált parcellák területének minimum 5% de maximum 15%-át fedjék le. A kaszátlan sávok szélessége a szegélyhatás csökkentése érdekében mindig haladja meg a két métert, kaszátlan foltok fennhagyása esetén pedig területenként legalább két foltot célszerű fennhagyni. A gyomosodás elkerülése érdekében a kaszátlan sávokat-foltokat évente más területen kell kijelölni. A búvósávokat, kaszátlan foltokat az évente egyszer kaszált gyepeken is meg kell hagyni, ugyanis a júniusban vagy júliusban történő kaszálás a nagy tűzlepkét korai fejlődési szakaszban (hernyó, báb) éri, amikor a populáció sokkal sérülékenyebb. Legeltetés esetén javasolt az extenzív gyeptenyésztésre előírt hektáronkénti 0,3-0,5 számosállat, és a mozaikos, adagoló legeltetés, különös figyelemmel a túllegeltetés és taposáskár elkerülésére.

A nagy tűzlepke (*Lycaena dispar*) rendszeresen tenyészik természetes és mesterséges vízfolyásokat, erdőszegélyeket illetve vonalas létesítményeket (utak, vasutak rézsűje, villanypászta stb.) követő gyepeken, magaskórós szegélytársulásokban is, ezért célszerű ezeket az élőhelyeket is (a lehetőségeknek megfelelően) kaszálással vagy legeltetéssel hasznosítani, a fenti javaslatok figyelembe vételével.

A nagy tűzlepke (*Lycaena dispar*) potenciális élőhelyeinek egy jelentős részét (ártéri legelők, felhagyott kaszálók) a behurcolt magas aranyvessző (*Solidago gigantea*) inváziója veszélyezteti. Az óriás aranyvessző állományait azonban a fent ismertetett kezelések erősen visszaszorítják, elősegítve a gyepek regenerálódását, ezért a nagy tűzlepke populációinak védelme érdekében ezeket a felhagyott gyepeket újra kezelés alá kell vonni.”

A nagy tűzlepke (*Lycaena dispar*) védelme érdekében javasolt élőhelykezelés, elsősorban a kaszálások időzítése figyelembe veszi az esetenként hasonló élőhelyeken előforduló, nedves gyepeken tenyésző vérfű-hangyaboglárka (*Maculinea teleius*) fejlődési sajátosságait is, ezért együttes előfordulásuk esetén a kezelési javaslatok betartása a hangyaboglárka faj populációinak fennmaradását is segíti.

A faj védelme és megőrzése érdekében megfogalmazott javaslatok a KE3: Kaszálók és kaszálásra javasolt területek és KE4: Legelők és legeltetésre javasolt területek kezelési egységeknél jelennek meg.

Vérfű-hangyaboglárka (*Maculinea teleius*)

A területhasználat megváltozása, intenzívebb művelés vagy felhagyás komoly veszélyeket rejt magában. Legfőképpen az élőhelyek vízháztartásának változatlanlansága döntő fontosságú a populációk megőrzése szempontjából. A gyepek kiszáradása a vegetáció botanikai összetételének megváltozásához vezethet, gyomosodás, becserjésedés ill. nádasodás léphet fel, mely a vérfű állományokat csökkenését, végső soron eltűnését eredményezheti. A nem megfelelő időpontban és módszerekkel végzett művelés, kaszálás is komoly veszélyt jelenthet. A későn végzett első kaszálás (június közepe után), vagy a korán végzett tisztítókaszálás (szeptember vége előtt) komoly károkat

tud okozni. Az intenzív módszerekkel, nagy tömegű gépekkel, különösen eső után nedves talajon végzett kaszálás vagy legeltetés (talajtömörödés, hangyafészkek sérülése, egyéb taposási károk) szintén rendkívül kedvezőtlen hatással lehet a fajra.

A lepkék megőrzése érdekében a helyes területhasználat a mozaikos kaszálás vagy az alacsony intenzitású legeltetés (szarvasmarha vagy ló). A minél mozaikosabb vegetáció a hangyagazdák szempontjából is a legkedvezőbb. A nagy tömegű, talajszerkezetet betömörítő gépek használata kerülendő, az extenzívebb kisméretű kézi módszerek az ideálisak. Mindenképpen fontos olyan gyepfoltokat megőrizni, ahol a vérfű kifejlődhet, a lepkék lerakhatják petéiket. A bűvósávokat minél szélesebbre érdemes meghagyni, mivel a hosszú, de túl vékony (2-3m széles) bűvósáv – bár területarány szempontjából megfelelőnek tűnhet – mikroklimatikusan mégsem tud bűvőhelyet biztosítani, a sáv kiszárad, a növényzet szegély jelleggel megváltozik és a lepkék nem rakják le petéiket. A mélyebben fekvő, vízállásos vagy mocsaras részeket ritkán vagy egyáltalán nem kell kaszálni, az eutrofizáció megelőzése érdekében céljából. A kaszálások időzítése elsődleges jelentőségű. A legmegfelelőbb időpontok kiválasztása a több éves monitoring vizsgálatok eredményeinek függvényében lokálisan meghatározandó. Alföldi élőhelyeken a kaszáláson kívül az extenzív szarvasmarha-legeltetés is kedvező megoldás lehet. Metapopulációs szempontból táji szinten az élőhely foltok elhelyezkedése ideális esetben a faj diszperziós képességeit meg nem haladó, 5km-es távolságon belüli mozaikos elhelyezkedésűek, köztük maximum 500 méterenkénti egyéb biotópok (szegélyek, egyéb gyepek) biztosítják az átjárást és menedéket.

A faj védelme és megőrzése érdekében megfogalmazott javaslatok a KE3: Kaszálók és kaszálásra javasolt területek és KE4: Legelők és legeltetésre javasolt területek kezelési egységeknél jelennek meg.

Szivárványos ökle (*Rhodeus sericeus*)

A Felső-Tápió lassúbb áramlású szakaszain, illetve az áramlási holtterekben él. A szivárványos ökle (*Rhodeus sericeus*) kötődik a vízínövényzethez, amelynek eltávolítása kedvezőtlen hatással van a fajra. A magas víz hőmérsékletre érzékeny, csak olyan helyen fordul elő, ahol a víz hőmérséklete júniusban nem megy 24 °C, októberben pedig 13 °C fölé. A duzzasztóművek a víz hőmérsékletének növekedését idézhetik elő a szivárványos ökle élőhelyein, így újabb duzzasztók építését kerülni kell.

Az üledék és a kavics kotrása során a faj szaporodásához nélkülözhetetlen kagylók állománya erősen károsodhat, szélsőséges esetben ki is pusztulhat. Kismértékű iszap jelenlétére szükség van azért is, mert ez biztosít lehetőséget a vízínövényzet megtelepedéséhez.

A faj védelme és megőrzése érdekében megfogalmazott javaslatok a KE1: Híjarasok, mocsári élőhelyek. KE2: Nádasok, KE7: Szántók, kertek, gyümölcsösök és KE8: Halastavak, horgásztavak kezelési egységeknél jelennek meg.

Kétéltű- és hüllőfajok

Az érintett fajok szempontjából a legfontosabb védelmi tevékenység a vizes élőhelyek megőrzése. Ezek közé tartozhat a területen fellelhető belvízelvezető csatornák megszüntetése, illetve Felső-Tápió vizének kivezetése a szomszédos mélyfekvésű területekre. Szükséges lenne további felmérések során a Tápiószecső környéki mocsári teknős állomány szaporodó helyeinek feltérképezése.

A fajok védelme és megőrzése érdekében megfogalmazott javaslatok a KE1: Híjarasok, mocsári élőhelyek. KE2: Nádasok, KE7: Szántók, kertek, gyümölcsösök és KE8: Halastavak, horgásztavak kezelési egységeknél jelennek meg.

3.2.4. Kutatás, monitorozás

A természetvédelmi szempontú rendszeres felmérések a Nemzeti Biodiverzitás-monitorozó Rendszer (NBmR) sztenderd protokolljai alapján készülnek. A felmérések egyrészt a védett és veszélyeztetett fajok egyes populációinak változását követik nyomon, másrészt veszélyeztetett és/vagy természetközeli társulások megfigyelésére irányulnak.

A Felső-Tápió területén rendszeresen felmérésre kerülnek az NBmR keretein belül az alább felsorolt védett növényfajok. A felmérést minden esetben az NBmR „Védett edényes növényfajok monitorozása” (Bata et al., 2011) protokollban lefektetett módszerek alapján végzik a szakemberek. A fajnév után felsoroljuk az NBmR szerinti mintavételi módszert és a Natura 2000 területen belül elhelyezkedő mintavételi helyeket (település, dűlő megjelöléssel.)

Faj	Felmért terület neve
Kisfészkü aszat (<i>Cirsium brachycephalum</i>)	Tápiószecső, Halastavak
Homoki kikerics (<i>Colchicum arenarium</i>)	Tápiószecső, Vásártér
Homoki kikerics (<i>Colchicum arenarium</i>)	Nagykáta, Cseh-domb
Homoki nőszirm (<i>Iris arenaria</i>)	Nagykáta, Cseh-domb
Homoki nőszirm (<i>Iris arenaria</i>)	Nagykáta, Nagyszőlős

15. táblázat: A Felső-Tápió területén az NBmR keretein belül rendszeresen felmért fajok

Az NBmR keretei között végzett növénytársulás cönológiai felmérések közül a területen a zsombéksásos (*Caricetum elatae*) és meszes talajú homokpuszta (*Festucetum vaginatae*) társulás mintavételezése folyik. A protokoll szerinti (Bata et al. 2010) trend-monitorozást háromévente kell elvégezni. A zsombéksásos felmérési helyszíne a tápiószecsői halastavaknál található. A meszes talajú homokpuszta felmérése pedig Nagykáta, Cseh-dombon található.

A Felső-Tápió területén kijelölésre került a Natura 2000 élőhelytípus változásának monitorozására kijelölt mintaterületek. Alábbi táblázat tartalmazza a mintavételi pontok számát, az élőhelytípus nevét, valamint az élőhelytípus kódját.

Mintavételi pontok száma	Natura 2000 élőhelytípus	Natura 2000 kód
2	Pannon homoki gyepek	6260*
2	Kékperjés láprétek meszes, tőzeges vagy agyagbemosódásos talajokon (<i>Molinion caeruleae</i>)	6410
2	Mészkedvelő üde láp- és sásrétek	7230

16. táblázat: A Felső-Tápió területén Natura 2000 élőhelytípusok monitorozására kijelölt mintaterületek

Megjegyzendő, hogy a 7230-as élőhelytípust az élőhelyterképezés nem mutatta ki.

Az Élőhelyvédelmi Irányelv II. számú mellékletében felsorolt bogárfajok közül a skarlátbogár (*Cucujus cinnaberinus*) és a nagy szarvasbogár (*Lucanus cervus*) fordulnak elő. A nagy szarvasbogár az Alföldön nagyon ritka, a területen egyetlen helyről ismert. Állományának felmérése történhet a megfelelő időben az imágók megfigyelésével, az elpusztult egyedek tetemeinek számlálásával egyaránt. A skarlátbogár a területen meglehetősen gyakori, a botanikai szempontból értéktelen területeken is előfordul. Mindkét faj állományának ismételt felmérése rendszeres időközönként kb. 5-10 éves periódusokban esedékes.

Szarvas álganjtúró (*Bolbelasmus unicornis*) a területen való előfordulásának megerősítése javasolt. Előfordulása a nyíltabb gyepekben várható. Kimutatása fényen történő gyűjtéssel lehetséges a leghatékonyabban. A faj monitorozását rendszeres időközönként (5-10 év) javasoljuk.

Az Élőhelyvédelmi Irányelv II. számú mellékletében felsorolt lepkefajok közül nagy tűzlepke (*Lycaena dispar*) a nedves kaszálókon gyakori. A vérfű-hangyaboglárka (*Maculinea teleius*) a vérfüves kaszálóréteken fordul elő többfelé. Mindkét faj állományának felmérésre történhet a jelenlét megállapításával, ehhez elegendő az imágók regisztrálása, mely kiegészülhet transzekt menti számlálással. Az elkövetkező 5-10 éves időszakban a lepke populációjának ismételt felmérése javasolt.

Az Élőhelyvédelmi Irányelv IV. számú mellékletében felsorolt lepkefajok közül a farkasalmalepke (*Zerynthia polyxena*) fordul elő. Az állomány felmérése történhet a jelenlét megállapításával, ehhez elegendő az imágók, vagy hernyók regisztrálása. Állományának monitorozása történhet transzekt mentén történő számlálással illetve, részletes populációnagyság becslésre irányuló felméréssel, melyhez az egyedek egyedi jelölés visszafogása szükséges. A faj monitorozását rendszeres időközönként (5-10 év) javasoljuk.

Az Élőhelyvédelmi Irányelv II. mellékletében felsorolt halfajok közül az alábbiak fordulnak elő a Felső-Tápió területén: lápi póc (*Umbra krameri*), szivárványos ökle (*Rhodeus sericeus amarus*), réti csík (*Misgurnus fossilis*), vágó csík (*Cobitis taenia*). A halak monitorozását a NBmR „Halközösségek monitorozása” (Sallai, Erős és Varga 2008) című protokollban lefektetett irányelvek alapján kell végezni.

Az Élőhelyvédelmi Irányelv II. mellékletében felsorolt, a területen előforduló, kétéltű- és hüllőfajok dunai tarajosgöte (*Triturus dobrogicus*), vöröshasú unka (*Bombina bombina*), mocsári teknős (*Emys orbicularis*). A fentiekben felsorolt kétéltű és hüllőfajok populációinak célzott felmérését a megfelelő helyeken történő egyedi megfigyelések segítségével lehet elvégezni, valamint a kétéltű fajokat hang alapján történő azonosítással lehet regisztrálni. A mocsári teknős esetében a tojásrakó helyek megkeresése is fontos feladat lesz a jövőben.

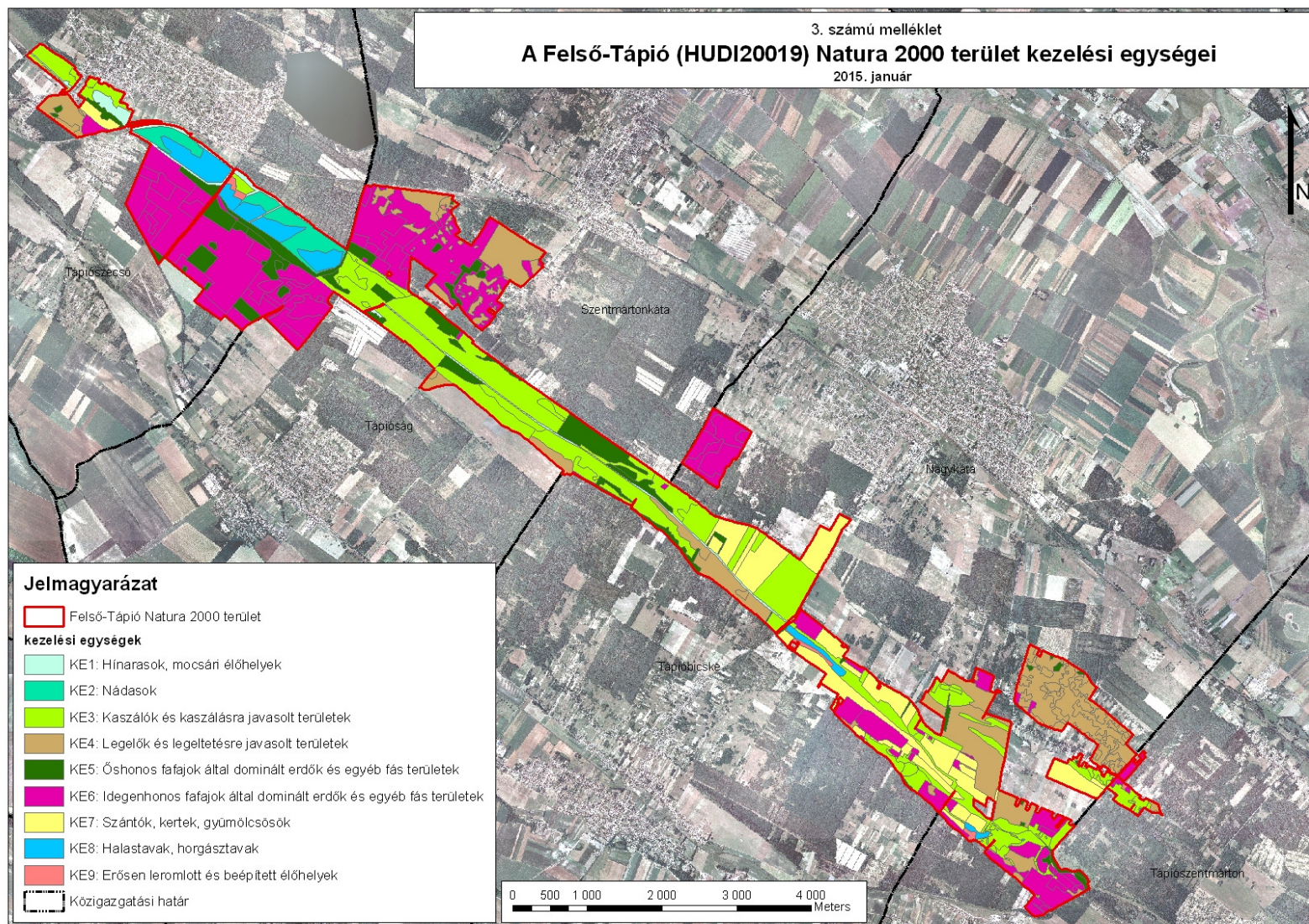
Az Élőhelyvédelmi Irányelv IV. mellékletében felsorolt, a területen előforduló, kétéltű és hüllőfajok a zöld levelibéka (*Hyla arborea*), barna ásóbéka (*Pelobates fuscus*), erdei béka (*Rana dalmatina*) valamint a homoki gyík (*Podarcis taurica*). Feltételezhető, hogy a területen további az Élőhelyvédelmi Irányelv IV. függelékében felsorolt fajok is élnek, melyeket eddig nem sikerült a területen regisztrálni. Ezek a zöld varangy (*Bufo viridis*) a fürge gyík (*Lacerta agilis*), zöld gyík (*Lacerta viridis*), rézsikló (*Coronella austriaca*). A fentiekben felsorolt kétéltű és hüllőfajok populációinak célzott felmérését a megfelelő helyeken történő egyedi megfigyelések segítségével lehet elvégezni, valamint a kétéltű fajokat hang alapján történő azonosítással lehet regisztrálni.

Az Élőhelyvédelmi Irányelv II. mellékletében felsorolt emlősök közül két faj fordul elő a területen, ezek a közönséges ürge (*Spermophilus citellus*), valamint a vidra (*Lutra lutra*). Az ürgeállomány regisztrálásához elegendő az egyedek vizuális megfigyelése, míg pontosabb állomány nagyság becsléshez az NBmR protokoll alapján készített sztenderd felmérést kell elvégezni, amelynek módszertana a következő: Váczi és Takács 2009.

A vidra felmérése történhet az egyedek vizuális megfigyelése által, de a kotorékok váltók, hullatékok felmérése is célravezető lehet.

Az elkészült élőhelytérkép frissítése 10-12 éves ciklusonként szükséges. A térképezés során külön figyelmet kell fordítani az élőhelyeket veszélyeztető növényfajokra, így a selyemkóróra (*Asclepias syriaca*), a kanadai aranyvesszőre (*Solidago canadensis*). Az élőhelytérkép készítésekor vizsgálni kell, hogy a kezelési tervben javasolt kezelések milyen hatással vannak az egyes élőhelytípusokra. Az élőhelytérkép készítésének szempontjai, módszertana NBmR élőhely-térképezés protokollban kidolgozott elvek szerint kell, hogy készüljön (Takács, Molnár szerk. 2009), azzal a kiegészítéssel, hogy a Nemzeti Élőhelyosztályozási Rendszer szerint kategorizált vegetációs egységeket be kell sorolni az Élőhelyvédelmi Irányelv I. sz. mellékletében felsorolt élőhelytípusokba is.

3.2.5. *Mellékletek*



3.3. A kezelési javaslatok megvalósításának lehetséges eszközei a jogi háttér és a tulajdonviszonyok függvényében

A tervezési terület egésze a Felső-Tápió (HUDI20019) kiemelt jelentőségű természetmegőrzési területbe tartozik, tehát a tervezési területre alapvetően a 275/2004 (X.8.) Kormányrendelet az irányadó.

A fent hivatkozott Natura 2000 területen belül országos jelentőségű védettséget élveznek a Tápió-Hajta-vidéke Tájvédelmi Körzet által érintett területek (a Tápió-Hajta Vidéke Tájvédelmi Körzet létesítéséről szóló 19/1998. (VI. 25.) KTM rendelet), ezen kívül ex lege védelem alatt álló lápok is találhatóak a területen. Ezekre egységesen a természet védelméről szóló 1996. évi LIII. törvény vonatkozik, amely egyben általános, egész Magyarország területén érvényes természetvédelmi előírásokat is tartalmaz.

A terület 91 %-a az országos ökológiai hálózat övezet része, amelyről a Országos Területrendezési Tervről szóló 2003. évi XXVI. törvény rendelkezik (ld. 1.6. fejezet).

A mezőgazdasági támogatások igénybevételéhez az Európai Mezőgazdasági Vidékfejlesztési Alapból nyújtott agrár-környezetgazdálkodási támogatások igénybevételének részletes feltételeiről (MTÉT, AKG) szóló 61/2009 (V. 14) FVM rendelet nyújt segítséget.

Az erdőkre vonatkozóan a területen a 811. sz. Monori erdészeti körzet második erdőterve (érvényes: 2009. január 1. – 2018. december 31., törzskönyvi szám: 10/2009.), a 812 sz. Ceglédi Erdészeti Tervezési Körzet második erdőterve (törzskönyvi szám: 27/2007), illetve a 2013. évi körzeti erdőtervezésre vonatkozó tervezési alapelvekről, valamint az érintett körzeti erdőtervek alapján folytatott erdőgazdálkodásról szóló 60/2013. (VII. 19.) VM rendelet 1. sz. melléklete Alsó-Tápió-vidéki erdőtervezési körzetről van érvényben, és általánosságban érvényes az erdőről, az erdő védelméről és az erdőgazdálkodásról szóló 2009. évi XXXVII. törvény.

A szántóterületeken egységesen alkalmazandók a termőföld védelméről szóló 2007. évi CXXIX. törvény rendelkezései.

A vadlétszám szabályozásáról a vad védelméről, a vadgazdálkodásról, valamint a vadászatról szóló 1996. évi LV. törvény végrehajtásának szabályairól szóló 79/2004 (V. 4.) FVM rendelet rendelkezik.

A csatornák, vízfolyások menetén általánosan alkalmazandó a nagyvízi meder, a parti sáv, a vízjárta és a fakadó vizek által veszélyeztetett területek használatáról, hasznosításáról, valamint a folyók esetében a nagyvízi mederkezelési terv készítésének rendjére és tartalmára vonatkozó szabályokról szóló 83/2014. (III. 14.) Kormányrendelet.

A vízfolyások a Tápió-Hajta Vízgazdálkodási Társulat és az érintett önkormányzatok vagyongazdálkodásában vannak. A kJT területén található erdők nagy része állami tulajdonban, a többi erdőterület magántulajdonban van. A gyepterületek egy kis része a Duna-Ipoly Nemzeti Park Igazgatóság vagyongazdálkodásában van, a többségük magánkézben. Tulajdonosi szerkezet alapján mintegy 64 %-ban magántulajdonban vannak a területek, a maradék állami (kb. 30%), önkormányzati (kb. 5%), illetve szövetkezeti (kb. 1%) tulajdonban van.

A kezelési javaslatok megvalósítása esetén a fentebb összefoglalt körülményeket kell figyelembe venni.

3.3.1. Agrártámogatások

3.3.1.1. Jelenleg működő agrártámogatási rendszer

Mezőgazdasági területekre igénybe vehető támogatások:

A tervezési területen a jelenlegi agrártámogatási rendszer alapját az egységes területalapú támogatás (SAPS) és a gyep illetve szántó területeken az Európai Vidékfejlesztési Alapból lehívható (EMVA) Natura 2000 támogatások adják (az Európai Mezőgazdasági Vidékfejlesztési Alapból a Natura 2000 gyepterületeken történő gazdálkodáshoz nyújtandó kompenzációs támogatás részletes szabályairól szóló 128/2007. (X. 31.) FVM rendelet).

Natura 2000 kifizetések a 269/2007 (X. 18.) Korm. rendelet által meghatározott feltételek betartása mellett kérhetők, ez kizárólag gyep hasznosítású területek esetében van hatályban. A gazdálkodáshoz nyújtandó kompenzációs támogatást a 128/2007. (X. 31) FVM rendelet szabályozza. Az ebben foglalt a feltételeknek a betartása nem csak a Natura 2000 területekre, hanem a SAPS (Single Area Payment Scheme, egységes területalapú támogatás) támogatásokra is vonatkozik. A Natura 2000 gyepterületek esetében viszont ezen, valamint a 269/2007. (X. 18.) és a 275/2004. (X. 8.) Korm. rendeletben megfogalmazott földhasználati szabályokat abban az esetben is be kell tartani, ha a földhasználó nem igényel a területén támogatást.

A SAPS hazánkban azokra a gyep és szántó területekre igényelhető, melyek a MePAR (Mezőgazdasági Parcella Azonosító Rendszer) rendszerben támogatható területként vannak nyilvántartva. A gazdálkodónak az összes bejelentett területét a helyes mezőgazdasági gyakorlatnak megfelelően kell művelnie és megfelelő környezeti állapotban kell tartania. Ezeknek a feltételeknek a teljesítését a Mezőgazdasági és Vidékfejlesztési Hivatal (MVH), külön megállapodás alapján az illetékes szakhatóságok bevonásával térinformatikai módszerekkel, helyszíni bejárással ellenőrzi.

A terület nem része egyik MTÉT-nek (Magas Természeti Értékű Területek) sem. Információink szerint a helyi állattartók némelyike a horizontális AKG (Agrár Környezetgazdálkodás) célprogramok közül a „Gyepgazdálkodás élőhely-fejlesztési előírásokkal” célprogramba belépett, az ezzel kapcsolatos támogatásokat igénybe vette. Ezen kívül a gazdák szinte kivétel nélkül igénylik a Natura 2000 gyepterületek után járó támogatást is.

Erdőkre (szektortól függetlenül) igénybe vehető támogatások:

Az Európai Mezőgazdasági Vidékfejlesztési Alapból az erdészeti potenciál helyreállítására nyújtandó támogatások igénybevételének részletes szabályairól szóló 32/2008. (III. 27.) FVM rendelet – A jogszabály alapján normatív, vissza nem térítendő támogatás igényelhető a természeti katasztrófa (pl. vízkár, szélkár, tűzkár) által sújtott területeken az erdészeti potenciál helyreállítására, valamint a másodlagos erdőkárok megelőzésére:

- alaptámogatás: (a) erdőfelújítást megelőző terület-előkészítés, a károsodott faállomány letermelése, (b) első kivitelű erdősítés vagy pótlás, (3) töre vágás vagy sarjztatás
- kiegészítő támogatás: (a) bakhátak létesítése, (b) 10 fokot meghaladó lejtésű területen padka létesítése, (c) 15 fokot meghaladó lejtésű területen rözsefonat vagy talajfogó gát létesítése

Az Európai Mezőgazdasági Vidékfejlesztési Alapból az erdőszerkezet átalakításához nyújtandó támogatások részletes feltételeiről szóló 139/2009. (X. 22.) FVM rendelet alapján normatív,

területalapú, vissza nem térítendő támogatás igényelhető az alábbi fafajcserés szerkezet-átalakítási beavatkozások finanszírozására:

- erdőállomány alatti erdősítéssel történő szerkezetátalakítás
- tarvágást követő szerkezetátalakítás: (a) fafajcserével, (b) fafajcserével, tuskózással, gyökérfésüléssel, (3) fafajcserével, fainjektálással vagy tuskókenéssel
- állománykiegészítéssel történő szerkezetátalakítás

A Natura 2000 területen található magántulajdonú erdőterületekre az Európai Mezőgazdasági Vidékfejlesztési Alapból a Natura 2000 erdőterületeken történő gazdálkodáshoz nyújtandó kompenzációs támogatás részletes szabályairól szóló 41/2012. (IV. 27.) VM rendelet alapján támogatás igényelhető.

3.3.1.2. Javasolt agrártámogatási rendszer

Az Európai Mezőgazdasági Vidékfejlesztési Alapból nyújtott agrár-környezetgazdálkodási támogatások igénybevételének részletes feltételeiről (MTÉT, AKG) szóló 61/2009 (V. 14) FVM rendelet, a Natura 2000 gyepterületek fenntartásának földhasználati szabályairól szóló 269/2007. (X. 18) Kormányrendelet előírásainak, valamint az ehhez nyújtandó támogatás részleteiről, és az igénylés menetéről az Európai Mezőgazdasági Vidékfejlesztési Alapból a Natura2000 gyepterületeken történő gazdálkodáshoz nyújtandó kompenzációs támogatás részletes szabályairól szóló 128/2007. (X. 31.) FVM rendelet módosítása javasolt annak érdekében, hogy élőhelyspecifikus dotáció valósulhasson meg.

Szántók visszagyepesítésére jelenleg nincs kidolgozott természetvédelmi célú támogatási rendszer, csak az MTÉT területeken, ennek általánossá tétele javasolt Natura 2000 területeken.

Cserjésedés visszaszorítására és az inváziós fajok eltávolítására jelenleg nincs kidolgozott támogatási rendszer, ezért javasoljuk ilyen típusú rendszer kiépítését. Olyan támogatási rendszert javaslunk, amely a cserjésedés, illetve a fertőzöttség mértékét alapul véve, javasolt technológiák (élőhelytől és fertőzöttségtől függően mechanikai, vagy kémiai módszer) alkalmazása mellett nyújtana a visszaszorításhoz támogatást.

3.3.2. Pályázatok

A kjTT-n mintegy 35 ha területen, Tápióság és Tápiószecső közigazgatási területén 2013 szeptembere óta a DINPI Száraz gyepek LIFE+ projektje keretében (a Vidékfejlesztési Minisztérium társfinanszírozásával) természetvédelmi szempontú élőhelykezelések folynak (cserjésedés és az inváziós fajok visszaszorítása, visszagyepesítés, legeltetés). A kjTT-n a projekt zömében a Pannon homoki gyepek (6260)*, valamint a Pannon homoki borókásnyárasok (*Junipero-Populetum albae*) (91N0)* jelölő élőhelytípusokat érinti.

A projekt főbb paraméterei:

- azonosító: LIFE12 NAT/HU/001028
- név: HUGRASSLANDSLIFE
- cím: Conservation of dry grasslands in Central Hungary (Száraz gyepek megőrzése Közép-Magyarországon)
- megvalósítás dátuma: 2013. szeptember 1 – 2018. augusztus 31.
- teljes költségvetés: 1.978.121 EUR
- a projekt nyelve: angol

A projekt által a Felső-Tápió kjTT területén 35,4 ha érintett.

3.3.3. Egyéb

Nincs egyéb javaslat a terv megvalósítására.

3.4. A terv egyeztetési folyamatának dokumentációja

3.4.1. Felhasznált kommunikációs eszközök

Eszköz típusa	Célcsoport	Címzett	Időpont	Levelek, e-mailek, résztvevők száma
falugazdászok levélben történő megkeresése	falugazdászok	Nagykátai Járási Hivatal	2013.05.13.	1 db levél
terepbejárás	a területileg érintett nemzeti park igazgatóság	DINPI Kelet-Pest Megyei Tájegysége	2013.08.15.; 2014.10.16	2 fő 2 fő
erdészeti igazgatóság levélben történő megkeresése	erdészeti igazgatóság	Nemzeti Élelmiszerlánc-biztonsági Hivatal Erdészeti Igazgatósága	2013. 11.26.	1 db levél
tervegyeztetés	területileg érintett nemzeti park igazgatóság	DINPI Kelet-Pest Megyei Tájegysége	2013.12.19.	2 fő
szakmai terepbejárás	gazdálkodók, érintett hatóságok, települési önkormányzatok	45 gazdálkodó vagy szervezet	2014. 11.04.	12 fő
gazdafórum	gazdálkodók, települési önkormányzatok	9 szervezet, 7 gazdálkodó, érintett önkormányzatok	2015.01.13.	9 fő
önkormányzati kifüggesztés	lakosság, gazdálkodók, tulajdonosok, települési önkormányzatok	Nagykátai, Szentmártonkátai, Tápióbicske, Tápióság, Tápiószecső, Tápiószentmárton Önkormányzata	2015.01.22 – 2015.02.12.	6 db önkormányzat
véleményezési kérelem	területileg érintett hatóságok	területileg érintett hatóságok, civil szervezetek	2015.01.26 – 2015.02.16.	39 db e-mail és ugyanennyi levél
honlap	lakosság		2013.01.01 – 2015.05.31	-

17. táblázat: Felhasznált kommunikációs eszközök

A Felső-Tápió (HUDI20019) Natura 2000 terület fenntartási tervének elkészítése és az egyeztetési folyamat során az alábbi megkeresések történtek:

- 2013. május 13-án az illetékes járási hivatal írásbeli megkeresése történt, amelyben a falugazdászok közreműködésében bízunk. A kérdéseket tartalmazó lista mellékletként megküldésre került a falugazdászok részére. A Felső-Tápió Natura 2000 terület egy járási hivatalhoz is tartozik. Nem kaptunk választ.
- 2013. augusztus 15-én és 2014. október 16-án két ízben megtörtént a terület bejárása, amelynek során a terület aktuális állapotának felmérése és az általános problémák megtárgyalása történt meg.

- További tervegyeztetésre 2013. december 19-én, a DINPI Kelet-Pest Megyei Tájegységének egy munkatársával került sor, ahol a veszélyeztető tényezők és kezelési javaslatok átbeszélése történt meg.
- 2014. november 4-én szakmai terepbejárás történt, amelynek során a területen gazdálkodókkal, valamint az érintett hatóságok képviselőivel történt egyeztetés.
- 2015. január 13-án gazdafórum keretében ismételten megtörtént a terv egyeztetése. Erre az eseményre kifejezetten a területen ténylegesen gazdálkodó érintetteket vártuk.
- A fenntartási terveket 2015. január 22-én megküldtük az érintett önkormányzatoknak kifüggesztésre.
- 2015. január 26-án megküldtük e-mailen, majd postai úton is az érintett hatóságoknak a tervet, a véleményeket február 16-ig vártuk vissza.

3.4.2. *A kommunikáció címzettjei*

A Felső-Tápió Natura 2000 terület fenntartási terv egyeztetése során a Duna-Ipoly Nemzeti Park Igazgatóság részéről az alább felsorolt érdekeltek megkeresése történt meg:

1. terepbejárás:

címzett: DINPI Kelet-Pest Megyei Tájegysége
részvevők száma: mindkét alkalommal 2 fő
alátámasztó dokumentum: menetlevél

2. falugazdászok levélben történő megkeresése:

címzett:
 - Pest Megyei Kormányhivatal Nagykáta Járási Hivatala
érintettek száma: 1 járási hivatal
alátámasztó dokumentum: kiküldött 1 db levél

3. erdészeti igazgatóság levélben történő megkeresése:

címzett: Nemzeti Élelmiszerlánc-biztonsági Hivatal Erdészeti Igazgatóság
érintettek száma: 1 erdészeti igazgatóság
alátámasztó dokumentum: kiküldött 1 db levél

4. szakmai terepbejárás

címzett:

- Pest Megyei Kormányhivatal Nagykáta Járási Hivatala
- Pest Megyei Kormányhivatal Élelmiszerlánc-biztonsági és Állategészségügyi Igazgatósága
- Pest Megyei Kormányhivatal Földhivatala
- Pest Megyei Kormányhivatal Földművelésügyi Igazgatósága
- Pest Megyei Kormányhivatal Növény- és Talajvédelmi Igazgatósága
- Pest Megyei Kormányhivatal Vadászati és Halászati Osztály
- Pest Megyei Kormányhivatal Erdészeti Igazgatósága
- Pest Megyei Rendőr-főkapitányság
- Pest Megyei Katasztrófavédelmi Igazgatóság
- Fővárosi Katasztrófavédelmi Igazgatóság
- Pest Megyei Építésügyi és Örökségvédelmi Hivatal Állami Főépítési Iroda
- Pest Megyei Építésügyi és Örökségvédelmi Hivatal Építésügyi és Örökségvédelmi Főosztály

- Nemzeti Agrárgazdasági Kamara
- Nemzeti Környezetügyi Intézet Közép-Duna-völgyi Kirendeltsége
- Nemzeti Földalapkezelő Szervezet Pest Megyei Területi Iroda
- Nemzeti Média- és Hírközlési Hatóság
- Magyar Gazdakörök és Gazdaszövetkezetek Szövetsége MAGOSZ Központ
- Magyar Madártani és Természetvédelmi Egyesület Budapesti Helyi Csoport
- Magyar Nemzeti Vagyonkezelő Zrt.
- Mezőgazdasági és Vidékfejlesztési Hivatal Fővárosi és Pest Megyei Kirendeltség
- Közép-Duna-völgyi Környezetvédelmi és Természetvédelmi Felügyelőség
- Közép-Duna-völgyi Vízügyi Igazgatóság
- Országos Erdészeti Egyesület
- Magyar Természetvédők Szövetsége (MTVSZ)
- Vízgazdálkodási Társulatok Országos Szövetsége (VTOSZ)
- Magán Erdőtulajdonosok és Gazdálkodók Országos Szövetsége
- Budapesti Bányakapitányság
- a térségben érintett települési önkormányzatok
- a térségben érintett vadásztársaságok
- a területen ténylegesen gazdálkodók

résztevők száma: 12 fő

alátámasztó dokumentum: jelenléti ív, emlékeztető (4. számú melléklet)

5. gazdafórum:

címzett: helyben érintett gazdálkodók, illetve mivel több esetben a közvetlen elérhetőségük nem volt meg, ezért a

- Magán Gazdakörök és Gazdaszövetkezetek Szövetsége MAGOSZ Központ
- Magán Erdőtulajdonosok és Gazdálkodók Országos Szövetsége
- Nemzeti Agrárgazdasági Kamara

segítségét kértük a gazdák kiértékelésében.

résztevők száma: 9 fő

alátámasztó dokumentum: jelenléti ív, emlékeztető (5. számú melléklet)

6. önkormányzati közzététel

címzett:

- Nagykáta Város Önkormányzata
- Szentmártonkáta Község Önkormányzata
- Tápióbicske Község Önkormányzata
- Tápióság Község Önkormányzata
- Tápiószecső Nagyközség Önkormányzata
- Tápiószentmárton Község Önkormányzata

érintettek száma: 6 hivatal

alátámasztó dokumentum: 6 db postai levél, valamint a kifüggesztést igazoló dokumentumok (6. sz. melléklet)

7. véleményezési kérelem

címzett:

- Pest Megyei Kormányhivatal Nagykáta Járási Hivatala

- Pest Megyei Kormányhivatal Élelmiszerlánc-biztonsági és Állategészségügyi Igazgatósága
- Pest Megyei Kormányhivatal Földhivatala
- Pest Megyei Kormányhivatal Földművelésügyi Igazgatósága
- Pest Megyei Kormányhivatal Növény- és Talajvédelmi Igazgatósága
- Pest Megyei Kormányhivatal Vadászati és Halászati Osztály
- Pest Megyei Kormányhivatal Erdészeti Igazgatósága
- Pest Megyei Rendőr-főkapitányság
- Pest Megyei Katasztrófavédelmi Igazgatóság
- Fővárosi Katasztrófavédelmi Igazgatóság
- Pest Megyei Építésügyi és Örökségvédelmi Hivatal Állami Főépítési Iroda
- Pest Megyei Építésügyi és Örökségvédelmi Hivatal Építésügyi és Örökségvédelmi Főosztály
- Nemzeti Agrárgazdasági Kamara
- Nemzeti Környezetügyi Intézet Közép-Duna-völgyi Kirendeltsége
- Nemzeti Földalapkezelő Szervezet Pest Megyei Területi Iroda
- Nemzeti Média- és Hírközlési Hatóság
- Magyar Gazdakörök és Gazdaszövetkezetek Szövetsége MAGOSZ Központ
- Magyar Nemzeti Vagyongazdálkodó Zrt.
- Mezőgazdasági és Vidékfejlesztési Hivatal Fővárosi és Pest Megyei Kirendeltség
- Közép-Duna-völgyi Környezetvédelmi és Természetvédelmi Felügyelőség
- Közép-Duna-völgyi Vízügyi Igazgatóság
- Országos Erdészeti Egyesület
- NEFAG Zrt. Szolnoki Erdészet
- Magyar Természetvédők Szövetsége (MTVSZ)
- Magyar Madártani és Természetvédelmi Egyesület Budapesti Helyi Csoport
- Magán Erdőtulajdonosok és Gazdálkodók Országos Szövetsége
- Budapesti Bányakapitányság
- érintett önkormányzatok
- érintett vadásztársaságok

beérkezett vélemények száma: 8 vélemény (7. számú melléklet)

alátámasztó dokumentum: kiküldött postai levelek és e-mailek

3.4.3. Egyeztetés hatósági és területi kezelő szervekkel

Véleményalkotó	Időpont	Vélemény	Beépült-e a tervbe - indoklás
Fővárosi Katasztrófavédelmi Igazgatóság	2015. február 16.	Felhívja a figyelmet több hatályos jogszabályra, azonban érdemi észrevételt nem tesz.	-
Magyar Bányászati és Földtani Hivatal, Budapesti Bányakapitányság	2015. február 13.	- A tervezési területen szilárdásvány bányatelek nincs. - A terület egy szénhidrogén-bányatelek érint (Tápióság I. – szénhidrogén), 2015. december 31-ig érvényes termelési műszaki üzemi tervvel. - A Jászberény geotermikus energia koncessziós terület érinti Szentmártonkáta, Tápióbicske, Tápióság és Tápiszecső településeket. Itt is számítani kell felszíni	A tervbe beépült.

		<p>létesítmények építésére.</p> <ul style="list-style-type: none"> - A Nagykáta I. – homok védnevű bányatelek határos a tervezési területtel. - A terv bányászati tevékenységre vonatkozó megjegyzését („a területen bányák, anyagnyerőhelyek nyitása, valamint a meglévők bővítése nem kívánatos”) nem tartja elfogadhatónak, véleménye szerint nem veszi figyelembe a hatályos jogszabályi előírásokat. 	
Nagykáta Város Önkormányzata	2015. február 10.	A tervvel egyetért, észrevételt nem tesz.	-
Pest Megyei Katasztrófavédelmi Igazgatóság	2015. február 4.	<ul style="list-style-type: none"> - Katasztrófavédelmi szempontból kifogást nem emel. - Javasolja, hogy az erdővel érintkező, vagy azon áthaladó vasút és közút mentén az erdő felőli oldalon található 2 m széles védősávok a Natura 2000 területek kijelölésekor ne kerüljenek bevonásra. - Az idegenhonos erdőállományok őshonosra történő cseréje és az inváziós fajok eltávolítása során javasolja tűzpázták létesítését. - Lakott területekhez közel, őshonos fajokkal történő erdőfelújítás, pótlás, állománykiegészítés során javasolja a tűzvédelmi szempontból kevésbé veszélyeztetett kategóriába tartozó fajok alkalmazását (a fajok sajnos nem kerültek megnevezésre). 	<p>A tervbe nem épült be.</p> <ul style="list-style-type: none"> - A Natura 2000 területek kijelölése, a határvonalak megállapítása nem a fenntartási terv hatásköre. - Tűzpázták kialakítását jelölő élőhelyek rovására nem támogatjuk, egyéb esetekben természetvédelmi szempontból nincs akadálya. - Amennyiben a tűzvédelmi szempontból kevésbé veszélyeztetett kategóriába tartozó őshonos fajok termőhelyhonosak is, a javaslat természetvédelmi szempontból támogatható.
Pest Megyei Kormányhivatal Földhivatala, Földügyi Osztály	2015. február 4.	<ul style="list-style-type: none"> - Kifogást nem emel, de felhívja a figyelmet a 2007. évi CXXIX. törvény rendelkezéseire. - A vélemény alapján több, a gyepterületekre vonatkozó előírás-javaslat (pl. a kaszálások számának és idejének meghatározása) is ellehetleníti a hasznosítási kötelezettségnek történő elégtételt. - A szántóterületek visszagyepesítése álláspontja szerint a földhasználó részére sérelmes lehet. - Álláspontja szerint a dokumentációnak csak olyan ajánlásokat lenne indokolt tartalmaznia, amelyek nem ütköznek egyéb ágazati jogszabályokba. 	<p>A tervbe részben beépült.</p> <ul style="list-style-type: none"> - A gyepterületeken a kaszálás/legeltetés fenntartása a tervben foglaltak alapján és természetvédelmi szempontból is mindenképpen javasolt, tehát a hasznosítás az előírás-javaslatok alapján is biztosítható (sőt, kívánatos). A kaszálások számának és időpontjának meghatározása nem mond ellent a hasznosításnak, csak a természetvédelmi szempontok érvényesülését segíti elő. - A szántóterületek visszagyepesítése csak abban az esetben kötelező, ha a Natura 2000 terület kijelölésekor (2004-ben) a földrészlet gyp (rét/legelő) művelési ágban volt és a szántóvá történő feltörés, esetleg a művelési ág megváltoztatása ezután, az illetékes természetvédelmi hatóság engedélye nélkül történt meg. A 3.2.1 Élőhelyek kezelése fejezetben, a gazdálkodáshoz köthető javaslatok között szerepel, hogy „Az egyes kezelési

			<i>egységekhez kötődő élőhelyrekonstrukciós és élőhelyfejlesztési javaslatok közül a szántóterületek visszagyepesítésére ... vonatkozó javaslatok minden esetben kizárólag gazdálkodói szándékkal összhangban valósítandók meg”, tehát nem kötelező, arról a gazdálkodó maga dönt, figyelembe véve az esetleges anyagi hátrányt. (Megjegyzendő, hogy gyepterületek esetében Natura 2000 területen kompenzációs támogatás igényelhető.)</i>
Pest Megyei Kormányhivatal Földművelésügyi Igazgatóság, Vadászati és Halászati Osztály	2015. február 27.	Véleménye szerint a KE3 és KE4 kezelési egységek olyan, a vaddisznó által kedvelt élőhelytípusokat tartalmaznak, így a vaddisznó-állomány visszaszorítása érdekében szükségesnek tartja a nemzeti park igazgatósággal egyeztetett helyszíneken és módon szőrő kialakításának lehetőségét. Felhívja a figyelmet, hogy a megfelelően működtetett szőrő elsősorban a vadászat eredményességét segíti elő és nem a vaddisznó-állomány élet- és szaporodóképességét javítja.	A tervbe beépült.
Pest Megyei Rendőr-Főkapitányság	2015. január 30.	Nincs észrevétel, javaslat	-
Tápióság Község Önkormányzata	2015. február 5.	Nincs észrevétel, javaslat	-

18. táblázat: Beérkezett vélemények és azok tervbe építése

A beérkezett véleményeket a 7. számú melléklet tartalmazza.