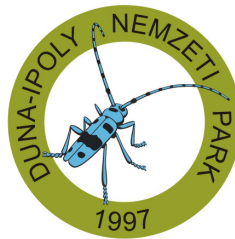




ÚJ MAGYARORSZÁG
VIDÉKFEJLESZTÉSI PROGRAM
2007–2013



Európai Mezőgazdasági Vidékfejlesztési Alap:
a vidéki területekbe beruházó Európa



A HUDI20014 Debegió-hegy kiemelt jelentőségű természetmegőrzési terület fenntartási terve

Budapest
2015

Jelen fenntartási terv az Európai Mezőgazdasági Vidékfejlesztési Alapból a Natura 2000 területek fenntartási terveinek készítéséhez nyújtandó támogatás igénybevételének részletes szabályairól szóló 43/2012. (V. 3.) VM rendeletben foglaltak alapján készült

Duna-Ipoly Nemzeti Park Igazgatóság

székhely: 1121 Budapest, Költő u. 21.
postacím: 2509 Esztergom, Strázsa-hegy
Tel: 0036-391-4610 Fax: 0036-200-1168
E-mail: dinpi@dinpi.hu
Web: <http://www.dinpi.hu>

Felelős tervező

Baranyai Zsolt
Fábián Zsófia

Vezető szakértők

Fábián Zsófia (természetvédelem)
Baranyai Zsolt (agrár)

Közreműködő szakértők

--

© Duna-Ipoly Nemzeti Park Igazgatóság 2015

Ez a dokumentáció a szerzői jogról szóló 1999. évi LXXVI. törvény értelmében szerzői jogvédelem alatt áll. A dokumentáció nyilvános, a megfelelő hivatkozások mellett szabadon felhasználható és terjeszthető!

Tartalomjegyzék

I. Natura 2000 fenntartási terv	4
1. A terület azonosító adatai	5
1.1. Név	5
1.2. Azonosító kód	5
1.3. Kiterjedés	5
1.4. A kijelölés alapjául szolgáló fajok és/vagy élőhelyek	5
1.5. Érintett települések	5
1.6. Egyéb védettségi kategóriák	6
1.7. Tervezési és egyéb előírások	6
2. Veszélyeztető tényezők	8
3. Kezelési feladatok meghatározása	13
3.1. Természetvédelmi célkitűzés, a terület rendeltetése	13
3.2. Kezelési javaslatok	13
3.2.1. Élőhelyek kezelése	13
3.2.2. Élőhelyrekonstrukció és élőhelyfejlesztés	24
3.2.3. Fajvédelmi intézkedések	25
3.2.4. Kutatás, monitorozás	25
3.2.5. Mellékletek	27
3.3. A kezelési javaslatok megvalósításának lehetséges eszközei a jogi háttér és a tulajdonviszonyok függvényében	28
3.3.1. Agrártámogatások	28
3.3.2. Pályázatok	29
3.4. A terv egyeztetési folyamatának dokumentációja	30
3.4.1. Felhasznált kommunikációs eszközök	30
3.4.2. A kommunikáció címzettjei	31
3.4.3. Egyeztetés hatósági és területi kezelő szervekkel	33

I. Natura 2000 fenntartási terv

1. A terület azonosító adatai

1.1. Név

Tervezési terület neve: Debegió-hegy kiemelt jelentőségű természetmegőrzési terület (továbbiakban: KjtT)

1.2. Azonosító kód

Tervezési terület azonosítója: HUDI20014

1.3. Kiterjedés

Tervezési terület kiterjedése: 84,7 ha

1.4. A kijelölés alapjául szolgáló fajok és/vagy élőhelyek

1.4.1. Jelölő élőhelyek (a *-gal jelöltek kiemelt jelentőségű közösségi élőhelytípusok)

Natura 2000 adatlapon szereplő Natura 2000 jelölő élőhelyek:

- Pannon homoki gyepek (6260*)

Jelölő értékek javasolt közösségi jelentőségű élőhely:

- Kékperjés láprétek meszes, tőzeges vagy agyagbemosódásos talajokon (*Molinion caeruleae*) (6410)
- *Cnidion dubii* folyóvölgyeinek mocsárrétei (6440)
- Mérszkevelő üde láp- és sásrétek (7230)
- Enyves éger (*Alnus glutinosa*) és magas kőris (*Fraxinus excelsior*) alkotta ligeterdők (*Alno-Padion*, *Alnion incanae*, *Salicion albae*) (91E0*)
- Pannon homoki borókás-nyárasok (*Junipero-Populetum albae*) (91N0*)

1.4.2. Jelölő fajok

- homoki kikerics (*Colchicum arenarium*)
- magyar tavaszi-fésűsbagoly (*Dioszeghyana schmidtii*)
- magyar futrinka (*Carabus hungaricus*)

1.5. Érintett települések

A tervezési terület által érintett helyrajzi számok listáját az európai közösségi jelentőségű természetvédelmi rendeltetésű területekkel érintett földrészelekről szóló 14/2010. (V. 11.) KvVM rendeletet (a továbbiakban: KvVM rendelet) tartalmazza. A Natura 2000 területek által érintett helyrajzi számokat és így a Natura 2000 jogi státuszt is a KvVM rendelet rögzíti, térképi megjelenítéssel is. A jogi jelleg a megosztással keletkező utód helyrajzi számokra is kiterjed.

Település	Érintett terület (ha)	Település területének érintettsége (%)
<u>PEST MEGYE</u>		
Sződ	77,7	3,73
Szödliget	7	0,96

1. táblázat: Érintett települések

1.6. Egyéb védettségi kategóriák

Típus	Kód	Név	Kiterjedés	Védetté nyilvánító jogszabály száma
országos jelentőségű védett természeti terület	TT	Duna-Ipoly Nemzeti Park	29,8	a Duna-Ipoly Nemzeti Park létesítéséről szóló 34/1997. (XI. 20.) KTM rendelet
ex lege természetvédelmi terület	láp	Kocsmarét (Szödliget)	1,7	a természet védelméről szóló 1996. évi LIII. törvény alapján
ex lege természetvédelmi terület	láp	Káposztás (Sződ)	2,4	a természet védelméről szóló 1996. évi LIII. törvény alapján
országos ökológiai hálózat övezete	MT	magterület	78,62 (92,82%)	2003. évi XXVI. törvény az Országos Területrendezési Tervről

2. táblázat: Egyéb védettségi kategóriák

1.7. Tervezési és egyéb előírások

1.7.1. Természetvédelmi kezelési terv

A természet védelméről szóló 1996. évi LIII. törvény állapítja meg a szödligeti Kocsmarét és a szödi Káposztás természetvédelmi terület ex lege védettségét, azonban természetvédelmi kezelési terv a területre nem készült..

1.7.2. Településrendezési eszközök

- Pest Megye Önkormányzata Közgyűlésének 5/2012. (V. 10.) Önkormányzati rendelete Pest Megye Területrendezési tervéről
- Sződ Község képviselő-testületének 6/2009. (VI. 24.) számú Önkormányzati rendelete Sződ Község Szabályozási Tervéről és Helyi Építési Szabályzatáról
- Szödliget Község Önkormányzata Képviselő-testületének 1/2010. (I. 04.) számú rendelete Szödliget Község Helyi Építési Szabályzatáról és szabályozási tervéről

1.7.3. Körzeti erdőtervek és üzemtervek

- Váci Erdőtervezési Körzet Körzeti Erdőterve (érvényes: 2006. január 1. – 2015. december 31.) Törzskönyvi szám: 15/2006.

1.7.4. Körzeti vadgazdálkodási tervek és üzemtervek

- Sződ-Vácrátót Földtulajdonosi Közösség (2100 Gödöllő, Török Ignác utca 23.) 10 éves vadgazdálkodási üzemterve (2008) Kódszám: 13-571400-130. Érvényes: 2017. február 28.

1.7.5. Halgazdálkodási tervek

- A kjTT területén nyilvántartott halgazdálkodási vízterület nem található

1.7.6. Vízyűjtő-gazdálkodási terv

- Vízyűjtő-gazdálkodási terv 1.9 Közép-Duna részvízyűjtő alegység, 2010. április; Vízügyi és Környezetvédelmi Központi Igazgatóság; Közép-Duna-völgyi Környezetvédelmi- és Vízügyi Igazgatóság. Felülvizsgálat várható éve: 2015.

2. Veszélyeztető tényezők

A veszélyeztető tényezők felsorolásánál figyelembe vettük a Natura adatlapon felsorolt tényezőket, amelyeket az aktuális állapotra alakítva ismertetünk. Az érintett terület %-os nagyságát a KjtT teljes területéhez viszonyítva adjuk meg.

Belső veszélyeztető tényezők:

Kód	Veszélyeztető tényező neve	Jelentősége (H= nagy, M= közepes, L= kis jelentőségű)	Érintett terület nagysága (%)	Milyen jelölő élőhelyre vagy fajra és milyen módon gyakorol hatást?
A04.03	pásztorkodás felhagyása, legeltetés hiánya	H	70	Kékperjés láprétek meszes, tőzeges vagy agyagbemosódásos talajokon (<i>Molinion caeruleae</i>) (6410), <i>Cnidion dubii</i> folyóvölgyeinek mocsárrétjei (6440), Mészkedvelő üde láp- és sásrétek (7230), homoki kikerics (<i>Colchicum arenarium</i>), magyar futrinka (<i>Carabus hungaricus</i>) Megindul a növényzet avasodása, ezzel egy időben megjelennek az inváziós fajok, és beindul a nem kívánt szukcesszió.
B01.02	beerdősítés / fásítás idegenhonos fafajokkal	H	40	Pannon homoki gyepek (6260*), homoki kikerics (<i>Colchicum arenarium</i>), magyar futrinka (<i>Carabus hungaricus</i>) Az élőhelyeket az idegenhonos fekete fenyő (<i>Pinus nigra</i>), fehér akác (<i>Robinia pseudo-acacia</i>) ültetvények létesítése teljesen átalakítja, megszűnésükhöz vezet, agyeparterülethez kötődő jelölő fajok az élőhely átalakulásával eltűnnek.
D01.01	ösvények, burkolatlan utak, bicikliutak	M	60	Pannon homoki gyepek (6260*), Kékperjés láprétek meszes, tőzeges vagy agyagbemosódásos talajokon (<i>Molinion caeruleae</i>) (6410), <i>Cnidion dubii</i> folyóvölgyeinek mocsárrétjei (6440), Mészkedvelő üde láp- és sásrétek (7230), Enyves éger (<i>Alnus glutinosa</i>) és magas kőris (<i>Fraxinus excelsior</i>) alkotta ligeterdők (<i>Alno-Padion</i> , <i>Alnion incanae</i> , <i>Salicion albae</i>) (91E0*), Pannon homoki borókás-nyárasok (<i>Junipero-Populetum albae</i>) (91N0*)

				<p>Ázott talaj esetén új nyomvonalak használata egyre nagyobb mértékben károsítja, degradálja a gyepet és az erdei élőhelyeket..</p>
D01.02	autópályák, autópályák, fő- és mellékutak	H	10	<p>Pannon homoki gyepek (6260*), Kékperjés láprétek meszes, tözezes vagy agyagbemosódásos talajokon (<i>Molinion caeruleae</i>) (6410), <i>Cnidion dubii</i> folyóvölgyeinek mocsárrétjei (6440), Mészkevelő üde láp- és sásrétek (7230), Enyves éger (<i>Alnus glutinosa</i>) és magas kóris (<i>Fraxinus excelsior</i>) alkotta ligeterdők (<i>Alno-Padion</i>, <i>Alnion incanae</i>, <i>Salicion albae</i>) (91E0*), Pannon homoki borókás-nyárasok (<i>Junipero-Populetum albae</i>) (91N0*), homoki kikerics (<i>Colchicum arenarium</i>), magyar futrinka (<i>Carabus hungaricus</i>)</p> <p>Az autópályák fragmentálják az élőhelyeket, a nagy autóforgalom hatással van a gyepek szegélyzónáira, azokat károsítja, általában megkezdődik a gyep degradálódása, beindul a gyomosodás, illetve megjelennek az inváziós fajok is. A M2 gyorsforgalmi út bővítése, sávszélesítés miatt a felsorol jelölő élőhelyek területvesztésüket szenvednek el. A területet érinti az M2 gyorsforgalmi út feletti felüljáró, melyhez jelenleg csak földutak vezetnek, de megjelenhet az igény ezek szilárd burkolattal való ellátására.</p>
E03.01	háztartás hulladék	L	10	<p>Pannon homoki gyepek (6260*), Kékperjés láprétek meszes, tözezes vagy agyagbemosódásos talajokon (<i>Molinion caeruleae</i>) (6410), <i>Cnidion dubii</i> folyóvölgyeinek mocsárrétjei (6440), Mészkevelő üde láp- és sásrétek (7230), Enyves éger (<i>Alnus glutinosa</i>) és magas kóris (<i>Fraxinus excelsior</i>) alkotta ligeterdők (<i>Alno-Padion</i>, <i>Alnion incanae</i>, <i>Salicion albae</i>) (91E0*), Pannon homoki borókás-nyárasok (<i>Junipero-Populetum albae</i>) (91N0*), magyar futrinka (<i>Carabus hungaricus</i>)</p>

				A hulladék lerakása károsítja az élőhelyeket, a hulladékkal borított területek alkalmatlanok a gyephez kötődő jelölő faj élőhelyéül. Járulékos hatásként megjelenik a gyomosodás.
G01.02	túrázás, lovaglás és nem gépesített járművel végzett tevékenység	M	70	Pannon homoki gyepek (6260*), Kékperjés láprétek meszes, tözezes vagy agyagbemosódásos talajokon (<i>Molinion caeruleae</i>) (6410), <i>Cnidion dubii</i> folyóvölgyeinek mocsárrétjei (6440), Mészkedvelő üde láp- és sásrétek (7230), Pannon homoki borókás-nyárasok (<i>Junipero-Populetum albae</i>) (91N0*), homoki kikerics (<i>Colchicum arenarium</i>), magyar futrinka (<i>Carabus hungaricus</i>) A tevékenységhez kapcsolódó taposás a terület zavarásával jár.
G01.03	motoros járművel végzett tevékenység	L	20	Pannon homoki gyepek (6260*), Kékperjés láprétek meszes, tözezes vagy agyagbemosódásos talajokon (<i>Molinion caeruleae</i>) (6410), <i>Cnidion dubii</i> folyóvölgyeinek mocsárrétjei (6440), Mészkedvelő üde láp- és sásrétek (7230), Pannon homoki borókás-nyárasok (<i>Junipero-Populetum albae</i>) (91N0*) Az élőhelyeket közvetlenül károsítja, teret nyit a gyomosodásnak.
I01	idegenhonos inváziós fajok jelenléte	H	80	Pannon homoki gyepek (6260*), Pannon homoki borókás-nyárasok (<i>Junipero-Populetum albae</i>) (91N0*), <i>Cnidion dubii</i> folyóvölgyeinek mocsárrétjei (6440) A területen jelen lévő inváziós fajok: fekete fenyő (<i>Pinus nigra</i>), nemes nyár (<i>Populus x euramericana</i>), fehér akác (<i>Robinia pseudoacacia</i>), aranyvessző fajok (<i>Solidago</i> spp.), selyemkóró (<i>Asclepias syriaca</i>). Az élőhelyeket teljesen átalakítja, megszűnésükhöz vezet, a fajok az élőhely átalakulásával eltűnnek.
J01.01	leégés	M	70	Pannon homoki gyepek (6260*), Pannon homoki borókás-nyárasok (<i>Junipero-Populetum</i>

				<i>albae</i> (91N0*) A leégés az inváziós fajok terjedését nagymértékben elősegíti, a fás-gyepes vegetációs szerkezet megbomlik, nehezen áll vissza a mozaikos élőhelyszerkezetre.
--	--	--	--	---

3. táblázat: Belső veszélyeztető tényezők

Kívülről ható veszélyeztető tényezők

Kód	Veszélyeztető tényező neve	Jelentősége (H= nagy, M= közepes, L= kis jelentőségű)	Érintett terület nagysága (%)	Milyen jelölő élőhelyre vagy fajra és milyen módon gyakorol hatást?
E01.01	folyamatos városiasodás	L	10	Pannon homoki gyepesek (6260*), Pannon homoki borókás-nyárasok (<i>Junipero-Populetum albae</i>) (91N0*) A házak környékén fokozódik a szemetelés, illetve a környező élővizek szennyezése. A beépítés egyre jobban veszélyezteti az élőhelyeket, illetve az emberi jelenlét fokozottabb a házak közelsége miatt.

4. táblázat: Kívülről ható veszélyeztető tényezők

Jövőben ható potenciális veszélyeztető tényező:.

Kód	Veszélyeztető tényező neve	Jelentősége (H= nagy, M= közepes, L= kis jelentőségű)	Érintett terület nagysága (%)	Milyen jelölő élőhelyre vagy fajra és milyen módon gyakorol hatást?
D01.02	autópályák, autópályák, fő- és mellékutak	H	10	Pannon homoki gyepesek (6260*), Kékperjés láprétek meszes, tözeges vagy agyagbemosódásos talajokon (<i>Molinion caeruleae</i>) (6410), <i>Cnidion dubii</i> folyóvölgyeinek mocsárrétegei (6440), Mészkevelő üde láp- és sásrétek (7230), Enyves éger (<i>Alnus glutinosa</i>) és magas kőris (<i>Fraxinus excelsior</i>) alkotta ligeterdők (<i>Alno-Padion</i> , <i>Alnion incanae</i> , <i>Salicion albae</i>) (91E0*), Pannon homoki borókás-nyárasok (<i>Junipero-Populetum albae</i>) (91N0*), homoki kikerics (<i>Colchicum arenarium</i>), magyar futrinka (<i>Carabus hungaricus</i>) A M2 gyorsforgalmi út bővítése, sávszélesítés miatt a felsorol jelölő

				élőhelyek területvesztéséget szenvednek el. A területet érinti az M2 gyorsforgalmi út feletti felüljáró, melyhez jelenleg csak földutak vezetnek, de megjelenhet az igény ezek szilárd burkolattal való ellátására.
--	--	--	--	---

5. táblázat: Jövőben ható potenciális veszélyeztető tényező

3. Kezelési feladatok meghatározása

3.1. Természetvédelmi célkitűzés, a terület rendeltetése

Rendeltetés: A terület elsődleges és stratégiai jellegű rendeltetése, hogy őrizze meg a valamikor általánosságban jellemző társulások mára fragmentálódva megmaradt elemeit, az ott található jelölő növény és állatfajokat valamint azok élőhelyeit.

Célkitűzés:

- Elsődleges célkitűzés a területen zajló szukcessziós folyamatok visszafordítása, az egykori sikertelen erdőtelepítések alkalmával ültetett fekete fenyő és akác állományok gyepes élőhellyé való alakítása. Kíméletes, extenzív legeltetés a jelölő gyeptársulások, (Pannon homoki borókás-nyárasok (*Junipero-Populetum albae*) (91N0*), Pannon homoki gyepek (6260*)), valamint a homoki kikerics (*Colchicum arenarium*), magyar futrinka (*Carabus hungaricus*) és egyéb védett fajok megőrzése érdekében.
- Prioritásként az inváziós fajok terjedésének megállítása, lehetőség szerint minél teljesebb körű eltávolítása.
- A természetközeli erdőgazdálkodás keretében a fehér akác (*Robinia pseudoacacia*), fekete fenyő (*Pinus nigra*), nemes nyár (*Populus x euramericana*) lehetőség szerinti legkörültekintőbb letermelése, majd a terület gyepes élőhellyé alakítása.
- Az élőhelyeket veszélyeztető egyéb tevékenységek (pl.: gépjárműforgalom, crossmotorozás) megszüntetése, a jogilag nem létező, de kijárt földutak felszámolása.
- A területen kiemelt cél a víztől függő élőhelyek (Kékperjés láprétek meszes, tőzeges vagy agyagbemosódásos talajokon (*Molinion caeruleae*) (6410), Folyóvölgyek *Cnidion dubii*hoz tartozó mocsárrétjei (6440), Mészkedvelő üde láp- és sásrétek (7230), Enyves éger (*Alnus glutinosa*) és magas kőrös (*Fraxinus excelsior*) alkotta ligeterdők (*Alno-Padion*, *Alnion incanae*, *Salicion albae*) (91E0*)) megőrzése a vízháztartás javításával és a fenntartó tájhasználat biztosításával.
- Ehhez kapcsolódóan a legeltetési állattartás visszahozása túlhasználat/alulhasználat elkerülésével és elterjesztése a területen.

3.2. Kezelési javaslatok

A 275/2004. (X. 8.) Korm. rendelet 4.§ 5. pontja alapján „(5) A fenntartási terv a Natura 2000 terület kezelésére vonatkozó javaslatokat, valamint ezek megvalósításának lehetséges eszközeit tartalmazza, és jogszabály eltérő rendelkezése hiányában kötelező földhasználati szabályokat nem állapít meg.”

Az itt megfogalmazott előírás-javaslatok célja, hogy a kezelési egységekben előforduló közösségi jelentőségű értékek, a jelenlegi gazdálkodási gyakorlat és adottságok alapján javaslatot tegyenek a gazdálkodás kívánatos módjára. Ennek érdekében itt megfogalmazásra kerülnek olyan előírás-javaslatok, amelyek alapul szolgálnak a jövőbeli támogatási programok kidolgozásához. A gazdálkodók számára ezek az előírás-javaslatok a jelen terv alapján kötelezettséget nem jelentenek, betartásuk csak támogatási programokon keresztül, önkéntes vállalat formájában válhat csak kötelezővé. A már más jogszabály vagy hatósági eszköz alapján létező előírások esetében azok kötelező jellegét értelemszerűen az azt megalapozó jogszabály, vagy hatósági eszköz támasztja alá, jelen fenntartási terv ezekre az előírásokra csak utalást tesz.

3.2.1. Élőhelyek kezelése

Legfontosabb feladat az extenzív kaszálás fenntartása, illetve a megfelelő állatlétszámú legeltetés megteremtése a gyepon. Fontos lenne az erdőfelújítások során az őshonos fafajok telepítésének preferenciája.

A terület kezelésére vonatkozó javaslatokat a gazdálkodáshoz nem köthető kezelési javaslatok tárgyalásával kezdjük, utána következnek a gazdálkodáshoz köthető kezelési javaslatok.

A **gazdálkodáshoz nem köthető kezelési javaslatokhoz** tartoznak a beruházásokat, fejlesztéseket, területrendezést, vállalkozásokat, illetve az ipari tevékenységeket és turizmust érintő, az adott területre aktuálisan vonatkozó elvek, előírások, valamint a kritikus pontok beazonosítása.

Ezután következnek a **mező-, erdő-, vad- és vízgazdálkodáshoz köthető kezelési javaslatok**. Ezeket először kezelési egységek, majd gazdálkodási módok szerint csoportosítva adjuk meg. **Kezelési egységnek** azt a funkcionálisan egybe tartozó csoportot nevezzük, ami azonos kezelést igénylő élőhelyeket foglal magában, az előírt kezeléseket betartása által biztosítva a területen található jelölő értékek (fajok és/vagy élőhelyek) megőrzését. Az azonos kezelési egységbe tartozó élőhelyek különböző élőhelytípusba is tartozhatnak, és elhelyezkedésük pontszerű, egymástól távoli is lehet; a hangsúly azon van, hogy kezelés szempontjából azonos igényűek.

A kezelési egységek lehatárolása alapvetően élőhelyek alapján történt, figyelembe véve a reális gazdálkodási lehetőségeket.

Gazdálkodáshoz nem köthető javaslatok:

- Járművel történő közlekedés csak az ingatlan-nyilvántartás szerint útként nyilvántartott területeken javasolt. Az élőhelyeket veszélyeztető egyéb tevékenységek (lovaglás, gyalogos túrázás) ésszerű keretek közé szorítása.
- A területen az ipari, valamint bányászati tevékenység nem javasolt.
- A területet a sítől, lakossági hulladéktól mentesíteni javasolt.

Gazdálkodáshoz köthető javaslatok:

A területen elsősorban a kezelésektől való harmonizációjára lenne szükség. A gyepon a kezelés aránytalan: bizonyos részeket egyáltalán nem kezelnek, ahol pedig van állat, ott a nem megfelelő hektáronkénti állategység miatt a gyepek fokozatosan degradálódnak a túllegeltetés miatt. A legeltetés hiánya kapcsán az inváziós fajok elterjedése az elmúlt évtizedekben felgyorsult, és komoly problémát jelent a területen. Az egyes kezelési egységekhez kötődő élőhelyrekonstrukciós és élőhelyfejlesztési javaslatok minden esetben kizárólag gazdálkodói szándékkal összhangban valósítandók meg.

Kezelési egységek

A tervekészítés során a teljes kJTT-re készült ÁNÉR alapú élőhelytérkép és ez alapján több típusú élőhely is megtalálható a területen. Az azonos kezelést igénylő élőhelyek és élőhelykomplexumok és a településrendezési eszközök meghatározta adottság (kijelölt gazdasági területek) alapján az alábbi kezelési egységeket határoztuk le:

- KE1: Száraz homoki gyepterületek
 KE2: Nedves gyepterületek
 KE3: Óshonos fajokból álló fás állományok
 KE4: Idegenhonos fajokból álló erdők

1. Kezelési egység kódja, neve: KE1 – száraz homoki gyepterületek

Kezelési egység meghatározása:

Ebbe a kezelési egységbe tartoznak a területen található gyepek élőhelyek, melyek eltérő mértékű természetességgel találhatók meg.

Kezelési egység megfeleltetése/Érintettség vizsgálata:

- ÁNÉR-kód: G1- Nyílt homokpusztagyeppek
 H5b - Homoki sztyeprétek
 OB - Jellegtelen üde gyeppek
 OC - Jellegtelen száraz-félszáraz gyeppek

- OD - Lágyszárú özönfajok állományai
 P2b - Galagonyás-kökényes-borókás száraz cserjések
 RB - Őshonos fafajú puhafás jellegtelen vagy pionír erdő
 S6 - Nem őshonos fafajok spontán állományai
 S7 - Nem őshonos fajú ültetett facsoportok, erdősávok és fasorok
 U4 - Telephelyek, roncsterületek és hulladéklerakók

Natura 2000 élőhelytípus: 6260* - Pannon homoki gyepek

Gazdálkodáshoz köthető általános kezelési javaslatok:

Mezőgazdálkodáshoz köthető javaslatok:

- a. A kezelési egységhez tartozó élőhelyek hosszútávú fenntartásához a legeltetés biztosítása szükséges. A területen bármilyen beavatkozás csak természetvédelmi kezelés részeként történhet.

Vadgazdálkodáshoz köthető javaslatok:

- b. A területen magaslesek, szórót, sózót egyeztetett helyen javasolt elhelyezni. Vadföldek kialakítása: nem megengedett. Vad kibocsátás és meglévő zárt téri vadtartás nem megengedett.

Gazdálkodáshoz köthető, támogatási rendszerbe illeszthető kezelési előírás-javaslatok:

- a. Kötelezően betartandó előírások:

Natura 2000 területek esetében az európai közösségi jelentőségű természetvédelmi rendeltetésű területekről szóló 275/2004 (X.8.) Kormányrendelet, valamint a Natura 2000 gyepterületek fenntartásának földhasználati szabályairól szóló 269/2007. (X. 18) Kormányrendelet előírásait kell betartani. Erdők esetében a 2009. évi XXXVII. törvény az erdőről, az erdő védelméről és az erdőgazdálkodásról rendelkezik a kötelezően betartandó előírásokról, valamint a Váci Erdőtervezési Körzet Körzeti Erdőterve (érvényes: 2006. január 1. – 2015. december 31.) Törzskönyvi szám: 15/2006 érvényes

- b. Önkéntesen vállalható előírás-javaslatok:

A gyepeken jelen lévő, illetve a szegélyeken található fás állományok miatt szükséges az erdőkre vonatkozó előírások alkalmazása.

Kód	Gyepterületekre vonatkozó előírás-javaslatok
GY01	Felülvetés nem megengedett.
GY02	Vegyszeres gyomirtás nem megengedett. (Megj.: Kivételt képez az inváziós fajok elleni védekezés.)
GY09	Fogasolás nem megengedett.
GY10	Tárcsázás nem megengedett.
GY11	Hengerezés nem megengedett.
GY12	Gyepszellőztetés nem megengedett.
GY13	Kiszántás nem megengedett.
GY15	Tűzpászták létesítése nem megengedett.
GY18	Kizárólag legeltetéssel történő hasznosítás.
GY28	A gyepek cserjésedését meg kell akadályozni, azonban a szórtan jelentkező őshonos cserjék megőrzésére törekedni kell.
GY34	Gyepterületen előforduló, 1,5 m-nél magasabb tájidegen faegyedeket lábon állva kell vegyszeres kezelésben részesíteni (törzs megfúrása, vegyszer injektálása); a hatékonyság érdekében a vegszert is alkalmazó munkát fafajtól függően a vegetációs időszak kezdetén (április-május) vagy végén (augusztus-szeptember) kell elvégezni.
GY59	Legeltetési terv készítése és egyeztetése szükséges a működési terület szerinti nemzeti park igazgatósággal.
Kód	Erdőterületekre vonatkozó előírás-javaslatok

E25	Erdészeti termékek szállításának, faanyag közelítésének korlátozása gyepterületen, tisztáson (a közösségi jelentőségű élőhelyek és fajok védelme érdekében).
E39	A mikroélőhelyek fenntartása.
E69	A környező gyepterületek védelme érdekében az erdészeti tájidegen fafajok alkotta állományok terjeszkedésének megakadályozása..
E70	Az intenzíven terjedő növényfajok elleni vegyszer használata a következő előírások mellett:: <ul style="list-style-type: none"> • Az ellenőrizhetőség biztosítása érdekében a vegyszerbe minden esetben színező anyag keverése.. • Javasolt alkalmazási idő: lágyszárú: május-június, fás szárú: augusztus-szeptember. • Alkalmazás – a fás szárú fajok visszaszorítása érdekében – kéregre kenéssel, tuskóecseteléssel, fainjektálással, nem légi úton történő permetezéssel, ártéren – a gyalogakác kivételével – fainjektálással.. • Az alkalmazható szerek lehetőleg környezetbarát, gyorsan felszívódó hatóanyagúak, szelektív kijuttatásra alkalmasak legyenek, melyek levélen vagy kambiumon keresztül felszívódnak és a növény sarjadásmentes irtását biztosítják.. • Erdészeti felhasználásra engedélyezett készítmények alkalmazása (az engedélyokiratban foglalt módon, az egyéb vonatkozó jogszabályi előírások betartásával, a kijuttatáshoz szükséges hatósági engedélyek birtokában).. • Megfelelő vastagságú egyedek esetében injektálás, kéreghántás vagy levágás után a vágásfelület pontpermetezése, illetve kenése útján alkalmazható vegyszer.. • Vékonyabb egyedek, illetve korábbi kezelés után kihajtó sarjak esetében levélen felszívódó gyomirtó alkalmazása, csöppenésmentes kijuttatással.
E73	Inváziós fás szárú növényfajok visszaszorítása során azok mechanikai eltávolítása a növények sikeres vegyszeres irtását követően.
Kód	Vadgazdálkodási előírás-javaslatok
VA01	Szóró, szózó vagy etetőhely a működési terület szerinti nemzeti park igazgatósággal egyeztetett helyszínen alakítható ki.

6. táblázat: A száraz homoki gyepterületek kezelési egységre vonatkozó önkéntesen vállalható előírás-javaslatok

Élőhelyrekonstrukciós és élőhelyfejlesztési javaslatok:

Az idegenhonos inváziós fajok (fekete fenyő (*Pinus nigra*), nemes nyár (*Populus x euramericana*), fehér akác (*Robinia pseudoacacia*), aranyvessző fajok (*Solidago* spp.), selyemkóró (*Asclepias syriaca*)) megjelenése esetén azok eltávolítását szükséges elvégezni.

Kezelési javaslatok indoklása:

Az előírások betartása ideális feltételeket teremt a jelölő élőhely (Pannon homoki gyepek (6260*)) és fajok (homoki kikerics (*Colchicum arenarium*), magyar futrinka (*Carabus hungaricus*)) fennmaradása, illetve kiterjedésének megőrzése érdekében. Az ideális kezelés a legeltetés. Az inváziós fás szárúak (fekete fenyő (*Pinus nigra*), nemes nyár (*Populus x euramericana*), fehér akác (*Robinia pseudoacacia*), aranyvessző fajok (*Solidago* spp.), selyemkóró (*Asclepias syriaca*)) irtása a gyepek fátlan állapotban tartását szolgálja, a jelölő élőhelyek kiterjedése az intézkedések által nem csökken. A környező erdős területekről történő szállítás és munkálatok mérséklése csökkenti a jelölő gyepek károsodását. A különböző vegyszerhasználati korlátozás-javaslatok a környező jelölő gyepek (Pannon homoki gyepek (6260)*, Mészkevelő üde láp- és sásrétek (7230)) védelmében fontosak, ugyanis a bemosódó műtrágyák, illetve vegyszerek károsítják a gyepeket, gyomosodás indul meg, illetve ezáltal könnyebben megtelepednek az inváziós növényfajok.

2. Kezelési egység kódja, neve: KE2 – nedves gyepterületek

Kezelési egység meghatározása:

Ebbe a kezelési egységbe a terület északi és északnyugati részén, jellemzően a Sződ-Rákos-patak mentén lévő különböző természetességű mocsári és lápi élőhelyek tartoznak.

Kezelési egység megfeleltetése/Érintettség vizsgálata:

- ÁNÉR-kód: B1a - Nem tűzegképző nádasok, gyékényesek és tavikákások
 B1b - Úszólápok, tűzeges nádasok és télisásosok
 B4 - Lápi zsombékosok, zsombék-semlyék komplexek
 B5 - Nem zsombékoló magassásrétek
 D1 - Meszes láprétek, rétlápok (*Caricion davallianae*)
 D2 - Kékperjés rétek
 D34 - Mocsárrétek
 OA - Jellegtelen fátlan vizes élőhelyek
 OB - Jellegtelen üde gyepek
 OC - Jellegtelen száraz-félszáraz gyepek
 OD - Lágyszárú özönfajok állományai
 P2a - Üde és nedves cserjések
 RA - Őshonos fajú facsoportok, fasorok, erdősávok
 TI – Egyéves, intenzív szántóföldi kultúrák
 U9 - Állóvizek
 U10 - Tanyák, családi gazdaságok

- Natura 2000 élőhelytípus: 6410 - Kékperjés láprétek meszes, tűzeges vagy agyagbemosódásos talajokon (*Molinion caeruleae*)
 6440 - *Cnidion dubii* folyóvölgyeinek mocsárrétségei
 7210 – Meszes lápok télisással (*Cladium mariscus*) és a *Caricion davallianae* fajaival
 7230 - Mészkedvelő üde láp- és sásrétek

Gazdálkodáshoz köthető általános kezelési javaslatok:

Mezőgazdálkodáshoz köthető javaslatok:

- A nedves kaszálók kezelésénél a kezelés folyamatosságának megteremtése a legfontosabb feladat. Pontos időpontját a gyepek kiszáradásához szükséges kötni.
- a víztől függő gyepeken a kaszálás és legeltetés kombinálása javasolt, kaszálás, majd sarjülegeltetés sorrendben
- a területen szerves és műtrágya kijuttatása, tárolása, valamint növényvédőszer tárolása nem javasolt, kijuttatása a fás- és lágyszárú inváziós fajok irtása során csepegésmentes technológiával kijuttatott gyomirtó vegyszerek és a zárlati károsítók elleni, jogszabályban előírt védekezés kivételével nem támogatott
- gyep felülvizsgálata csak tájhoz, helyben gyűjtött gyepekkel valószínűsíthető meg.
- a gyepterületeken az élőhely fennmaradását szolgáló kaszálások folytatása javasolt
- a kaszálási magasságnak a minimum 10 cm javasolt

Vadgazdálkodáshoz köthető javaslatok:

- A területen magaslesek elhelyezhetőek, szórót, szót a jelölő élőhelyek és jelölő fajok élőhelyének elkerülésével javasolt elhelyezni. Vadföldek kialakítása nem megengedett. Vad kibocsátás és meglévő zárt téri vadtartás nem megengedett

Vízgazdálkodáshoz köthető javaslatok:

- a Kékperjés láprétek meszes, tűzeges vagy agyagbemosódásos talajokon (*Molinion caeruleae*) (6410) és a folyóvölgyek *Cnidion dubii*hoz tartozó mocsárrétségei (6440) védelme érdekében a vizenyős területek lecsapolása kerülendő, a vízelvezető csatornák megszüntetése szükséges.

Gazdálkodáshoz köthető, támogatási rendszerbe illeszthető kezelési előírás-javaslatok:**a. Kötelezően betartandó előírások:**

Natura 2000 területek esetében az európai közösségi jelentőségű természetvédelmi rendeltetésű területekről szóló 275/2004 (X.8.) Kormányrendelet, valamint a Natura 2000 gyepterületek fenntartásának földhasználati szabályairól szóló 269/2007. (X. 18) Kormányrendelet előírásait kell betartani. Erdők esetében a 2009. évi XXXVII. törvény az erdőről, az erdő védelméről és az erdőgazdálkodásról rendelkezik a kötelezően betartandó előírásokról, valamint a Váci Erdőtervezési Körzet Körzeti Erdőterve (érvényes: 2006. január 1. – 2015. december 31.) Törzskönyvi szám: 15/2006 érvényes

b. Önkéntesen vállalható előírás-javaslatok:

A gyepeken jelen lévő, illetve a szegélyeken található fás állományok miatt szükséges az erdőkre vonatkozó előírások alkalmazása.

Kód	Gyepterületekre vonatkozó előírás-javaslatok
GY01	Felülvetés nem megengedett.
GY02	Vegyszeres gyomirtás nem megengedett.
GY09	Fogasolás nem megengedett.
GY10	Tárcsázás nem megengedett.
GY11	Hengerezés nem megengedett.
GY12	Gyepszellőztetés nem megengedett.
GY13	Kiszántás nem megengedett.
GY14	Felázott talajon mindennemű munkavégzés tilos.
GY15	Tűzpászták létesítése nem megengedett.
GY22	Legeltetéssel és/vagy kaszálással történő hasznosítás.
GY28	A gyepek cserjésedését meg kell akadályozni, azonban a szórtan jelentkező őshonos cserjék megőrzésére törekedni kell.
GY44	A legeltetési sűrűséget a működési terület szerinti nemzeti park igazgatósággal egyeztetni szükséges.
GY59	Legeltetési terv készítése és egyeztetése szükséges a működési terület szerinti nemzeti park igazgatósággal.
GY79	Évente az időjárási viszonyoknak és a gyepp állapotának megfelelő, természetvédelmi-ökológiai és a gazdálkodási szempontokat egyaránt figyelembe vevő kaszálási terv készítése és egyeztetése a működési terület szerinti nemzeti park igazgatósággal, valamint az így egyeztetett kaszálási terv végrehajtása.
GY94	10-15% kaszátlan terület meghagyása parcellánként.
Kód	Erdőterületekre vonatkozó előírás-javaslatok
E12	A tisztások fátlan állapotban tartása, tisztásként való további nyilvántartása.
E25	Erdészeti termékek szállításának, faanyag közelítésének korlátozása gyepterületen, tisztáson (a közösségi jelentőségű élőhelyek és fajok védelme érdekében).
E39	A mikroélőhelyek fenntartása.
E69	A környező gyepterületek védelme érdekében az erdészeti tájidegen fafajok alkotta állományok terjeszkedésének megakadályozása..
E70	Az intenzíven terjedő növényfajok elleni vegyszer használata a következő előírások mellett:: <ul style="list-style-type: none"> • Az ellenőrizhetőség biztosítása érdekében a vegyszerbe minden esetben színező anyag keverése.. • Javasolt alkalmazási idő: lágyszárú: május-június, faszárú: augusztus-szeptember. • Alkalmazás – a faszárú fajok visszaszorítása érdekében – kéregre kenéssel, tuskóecseteléssel, fainjektálással, nem légi úton történő permetezéssel, ártéren – a gyalogakác kivételével – fainjektálással.. • Az alkalmazható szerek lehetőleg környezetbarát, gyorsan felszívódó hatóanyagúak,

	szelektív kijuttatásra alkalmasak legyenek, melyek levélen vagy kambiumon keresztül felszívódnak és a növény sarjadásmentes irtását biztosítják.. <ul style="list-style-type: none"> • Erdészeti felhasználásra engedélyezett készítmények alkalmazása (az engedélyokiratban foglalt módon, az egyéb vonatkozó jogszabályi előírások betartásával, a kijuttatáshoz szükséges hatósági engedélyek birtokában).. • Megfelelő vastagságú egyedek esetében injektálás, kéreghántás vagy levágás után a vágásfelület pontpermetezése, illetve kenése útján alkalmazható vegyszer.. • Vékonyabb egyedek, illetve korábbi kezelés után kihajtó sarjak esetében levélen felszívódó gyomirtó alkalmazása, csöppenésmentes kijuttatással.
E73	Inváziós fás szárú növényfajok visszaszorítása során azok mechanikai eltávolítása a növények sikeres vegyszeres irtását követően.
Kód	Szántóterületekre vonatkozó előírás-javaslatok
SZ52	Szántó füves élőhelyé alakítása gyeptelepítéssel.
SZ53	Szántó füves élőhelyé alakítása spontán felhagyással.
SZ54	Szántó füves élőhelyé alakítása, későbbi kezelés nélküli spontán felhagyással, kivéve az inváziós növényfajok irtását.
SZ55	Szántó füves élőhelyé alakítása, lucerna kultúrát követő spontán gyepesedéssel.
SZ60	Magvetéshez kizárólag a közeli természetes gyepről származó magkeveréket, illetve kaszálékot szabad felhasználni.
SZ63	Tájjidegen fűmagkeverékekkel történő vetés tilos.
SZ74	Őshonos fajokból álló fasorok, facsoportok, szoliter fák, cserjefoltok telepítése.
Kód	Vadgazdálkodási előírás-javaslatok
VA01	Szóró, szózó vagy etetőhely a működési terület szerinti nemzeti park igazgatósággal egyeztetett helyszínen alakítható ki.

7. táblázat: A nedves gyepterületek kezelési egységre vonatkozó önkéntesen vállalható előírás-javaslatok

Élőhelyrekonstrukciós és élőhelyfejlesztési javaslatok:

Az idegenhonos invázióra hajlamos fajok (fekete fenyő (*Pinus nigra*), nemes nyár (*Populus x euramericana*), fehér akác (*Robinia pseudoacacia*), aranyvessző fajok (*Solidago* spp.), selyemkóró (*Asclepias syriaca*)) visszaszorítása javasolt. A jelölő gyepekben (Kékperjés láprétek meszes, tözezes vagy agyagbemosódásos talajokon (*Molinion caeruleae*) (6410), Folyóvölgyek *Cnidion dubii*hoz tartozó mocsárrétjei (6440), Mészkevelő üde láp- és sásrétek (7230)) szórványosan meg kell őrizni facsoportokat, cserjés foltokat az élőhelyek változatosabbá tétele érdekében. Javasolt azonban a túlzottan cserjésedő, erdősödő területek gyepé alakítása, helyreállítva ezzel a jelölő gyeptársulásokat, megőrizve azok kiterjedését. A Sződ-Rákos-patakot kísérő egykori fás vegetációjának őshonos fafajokkal történő helyreállítása javasolt. A vizenyős területek lecsapolása kerülendő, a vízvezető csatornák megszüntetése szükséges a vízhez kötődő élőhelyek megóvása érdekében. A jogszerűtlenül szántóként hasznosított területek (Sződ: 0260/4, 0260/13) esetében természetvédelmi szempontból a visszagyepesítés akár hatósági eszközökkel is javasolt. A visszagyepesítésig szigorú használati korlátozásokat javasolt betartatni. A gyepé alakítás történhet spontán felhagyással, magkeverékkel történő telepítéssel vagy lucernás felhagyásával. A mezővédő erdősávok telepítése általános természetvédelmi szempontból javasolt. A tájat változatosabbá teszi, és egyben védi a megmaradó szántóterületeket a széleróziótól.

Kezelési javaslatok indoklása:

Az előírások betartása ideális feltételeket teremt a jelölő élőhelyek (Kékperjés láprétek meszes, tözezes vagy agyagbemosódásos talajokon (*Molinion caeruleae*) (6410), folyóvölgyek *Cnidion dubii*hoz tartozó mocsárrétjei (6440), Mészkevelő üde láp- és sásrétek (7230)) fennmaradása, illetve kiterjedésének megőrzése érdekében. A megfelelő legelő állatállomány biztosítja a gyepek megfelelő állapotát, mind az alul, mind a túllegeltetést kizárja. A kaszálás bevezetése és fenntartása megakadályozza a területen végbemenő szukcessziós folyamatokat, így megőrizve a jelölő élőhelyeket.

A jogszerűtlenül szántóként hasznosított területek esetében a gyepterület növelése érdekében, és idővel, hosszú távon a jelölő élőhelyek (*Cnidion dubii* folyóvölgyeinek mocsárrétjei (6440)) kiterjedésének növekedése érdekében, javasoljuk ezen szántók visszagyepesítését.

3. Kezelési egység kódja, neve: KE3 – őshonos fafajokból álló fás állományok

Kezelési egység meghatározása:

Ebbe a kezelési egységbe nem tartoznak üzemtervezett erdők. Kis csoportokban található hazai nyaraktól és puhafás erdők fafajaiból álló (esetenként vízállásos területen elhelyezkedő) csoportok tartoznak ide.

Kezelési egység megfeleltetése/Érintettség vizsgálata:

ÁNÉR-kód: J1a - Fűzlápok

J4 - Fűz-nyár ártéri erdő

M5 - Homoki borókás-nyárasok

P2a - Üde és nedves cserjések

RA - Őshonos fajú facsoportok, fasorok, erdősávok

RB - Őshonos fafajú puhafás jellegtelen vagy pionír erdő

Natura 2000 élőhelytípus: 91E0* - Enyves éger (*Alnus glutinosa*) és magas kőris (*Fraxinus excelsior*) alkotta ligeterdők (*Alno-Padion*, *Alnion incanae*, *Salicion albae*)

91N0* - Pannon homoki borókás-nyárasok (*Junipero-Populetum albae*)

Gazdálkodáshoz köthető általános kezelési javaslatok:

Mezőgazdálkodáshoz köthető javaslatok:

- a. ezen kezelési egységbe tartozó facsoportok kezelése a megjelenő inváziós fafajok eltávolításán kívül nem javasolt.

Vadgazdálkodáshoz köthető javaslatok:

- b. A területen magaslesek elhelyezhetőek, szórót, szózt a jelölő élőhelyek és jelölő fajok élőhelyének elkerülésével javasolt elhelyezni. Vadföldek kialakítása: nem megengedett. Vad kibocsátás és meglévő zárt téri vadtartás nem megengedett

Gazdálkodáshoz köthető, támogatási rendszerbe illeszthető kezelési előírás-javaslatok:

- a. Kötelezően betartandó előírások:

Natura 2000 területek esetében az európai közösségi jelentőségű természetvédelmi rendeltetésű területekről szóló 275/2004 (X.8.) Kormányrendelet előírásait kell betartani. Erdők esetében a 2009. évi XXXVII. törvény az erdőről, az erdő védelméről és az erdőgazdálkodásról rendelkezik a kötelezően betartandó előírásokról,.

- b. Önkéntesen vállalható előírás-javaslatok:

Kód	Erdőterületekre vonatkozó előírás-javaslatok
E04	Közösségi jelentőségű élőhelyek és fajok populációinak, továbbá a természetes és természetszerű erdők 200 m-es körzetében idegenhonos fafajok telepítésének korlátozása.
E10	Meghatározott erdőrészekben az élőhelyek és fajok védelme érdekében teljes érintetlenség biztosítása az inváziós növényfajok eltávolítására vonatkozó tevékenység kivételével. (Megj.: A kezelési egységet teljesen és kizárólagosan lefedő őshonos fafajokból álló erdőrészlet nincs, ezért ebben az esetben az erdőfolt alkalmazása szerencsésebb.)
E20	Fokozottan védett jelölő madárfaj fészkeinek (madárfajtól függően meghatározott) körzetében fészkelési időszakban az erdőgazdálkodási tevékenység korlátozása.

E70	<p>Az intenzíven terjedő növényfajok elleni vegyszer használata a következő előírások mellett:</p> <ul style="list-style-type: none"> • Az ellenőrizhetőség biztosítása érdekében a vegyszerbe minden esetben színező anyag keverése. • Javasolt alkalmazási idő: lágyszárú: május-június, fás szárú: augusztus-szeptember. • Alkalmazás – a fás szárú fajok visszaszorítása érdekében – kéregre kenéssel, tuskóecseteléssel, fainjektálással, nem légi úton történő permetezéssel, ártéren – a gyalogakác kivételével – fainjektálással. • Az alkalmazható szerek lehetőleg környezetbarát, gyorsan felszívódó hatóanyagúak, szelektív kijuttatásra alkalmasak legyenek, melyek levélen vagy kambiumon keresztül felszívódnak és a növény sarjadásmentes irtását biztosítják. • Erdészeti felhasználásra engedélyezett készítmények alkalmazása (az engedélyokiratban foglalt módon, az egyéb vonatkozó jogszabályi előírások betartásával, a kijuttatáshoz szükséges hatósági engedélyek birtokában). • Megfelelő vastagságú egyedek esetében injektálás, kéreghántás vagy levágás után a vágásfelület pontpermetezése, illetve kenése útján alkalmazható vegyszer. • Vékonyabb egyedek, illetve korábbi kezelés után kihajtó sarjak esetében levélen felszívódó gyomirtó alkalmazása, csöppenésmentes kijuttatással.
Kód	Vadgazdálkodási előírás-javaslatok
VA01	Szóró, szózó vagy etetőhely a működési terület szerinti nemzeti park igazgatósággal egyeztetett helyszínen alakítható ki.

8. táblázat: Az őshonos fajajokból álló fás állományok kezelési egységre vonatkozó önkéntesen vállalható előírás-javaslatok

Élőhelyrekonstrukciós és élőhelyfejlesztési javaslatok:

Az idegenhonos inváziós fajok (fekete fenyő (*Pinus nigra*), nemes nyár (*Populus x euramericana*), fehér akác (*Robinia pseudoacacia*), aranyvessző fajok (*Solidago* spp.), selyemkóró (*Asclepias syriaca*)) megjelenése esetén azok eltávolítását szükséges elvégezni.

Kezelési javaslatok indoklása:

A kezelési egységbe tartozó facsoportok kiterjedésüknél és jellegüknél fogva nem alkalmasak gazdasági célú kezelésre, megjelenésük spontán folyamatok következménye. A spontán fejlődő ártéri erdőfoltok kizárólag természetvédelmi kezeléssel történő fenntartása (inváziós fajok eltávolítása) javasolt. Egyéb gazdasági célú használat az élőhely degradációját eredményezné.

4. Kezelési egység kódja, neve: KE4 – idegenhonos fajokból álló fás állományok és száraz cserjések

Kezelési egység meghatározása:

Ebbe a kezelési egységbe tartoznak a néhány sikeresen befejezett és átadott erdőtelepítés mellett a sikertelen erdősítési kísérletek helyszínei, illetve a spontán vetényülés okán a terület zömén elszórva és kisebb-nagyobb csoportokban megtalálható fekete fenyvesek, akácok, nyugati ostorfás, és nemes nyaras állományok.

Kezelési egység megfeleltetése/Érintettség vizsgálata:

ÁNÉR-kód: OB - Jellegtelen üde gyepek
 OD - Lágyszárú özönfajok állományai
 OF - Magaskórós ruderális gyomnövényzet
 P2a - Üde és nedves cserjések
 P2b - Galagonyás-kökényes-borókás száraz cserjések
 RB - Őshonos fafajú puhafás jellegtelen vagy pionír erdő
 S1 - Ültetett akácok
 S3 - Egyéb ültetett tájidegen lombos erdők

- S4 - Ültetett erdei- és feketefenyvesek
 S6 - Nem őshonos fafajok spontán állományai
 S7 - Nem őshonos fajú ültetett facsoportok, erdősávok és fasorok
 U4 - Telephelyek, roncsterületek és hulladéklerakók

Natura 2000 élőhelytípus: a kezelési egységet nem érinti Natura 2000 élőhely

Gazdálkodáshoz köthető általános kezelési javaslatok:

Erdőgazdálkodáshoz köthető javaslatok:

- az üzemtervezett erdőterületek gyeppé irányba való visszamozdítása, az érintett fafajok borítottságának lehetőség szerinti minimálisra csökkentése, az erdőtervi lehetőségek maximális kihasználásával. (Tisztás, cserjés üzemtervi jelű részletekbe való sorolásával.)
- az üzemtervezett erdőterületeken kívüli állományok teljes körű felszámolása, a gyeppé visszaállítása és a hosszú távú fenntartó kezelés biztosítása.

Vadgazdálkodáshoz köthető javaslatok:

- A területen magaslesek elhelyezhetőek, szórót, sózót a jelölő élőhelyek és jelölő fajok élőhelyének elkerülésével javasolt elhelyezni. Vadföldek kialakítása: nem megengedett. Vad kibocsátás és meglévő zárt téri vadtartás nem megengedett

Gazdálkodáshoz köthető, támogatási rendszerbe illeszthető kezelési előírás-javaslatok:

a. Kötelezően betartandó előírások:

Natura 2000 kijelölés alatt álló területek esetében az európai közösségi jelentőségű természetvédelmi rendeltetésű területekről szóló 275/2004 (X.8.) Kormányrendelet, valamint a Natura 2000 gyepterületek fenntartásának földhasználati szabályairól szóló 269/2007. (X. 18) Kormányrendelet előírásait kell betartani. Erdők esetében a 2009. évi XXXVII. törvény az erdőről, az erdő védelméről és az erdőgazdálkodásról rendelkezik a kötelezően betartandó előírásokról, valamint a Váci Erdőtervezési Körzet Körzeti Erdőterve (érvényes: 2006. január 1. – 2015. december 31.) Törzskönyvi szám: 15/2006 érvényes

b. Önkéntesen vállalható előírás-javaslatok:

Kód	Erdőterületekre vonatkozó előírás-javaslatok
E06	Idegenhonos fafajok telepítésének mellőzése.
E09	A fakitermeléshez és anyagmozgatáshoz szükséges közelítő nyomok csak a közösségi jelentőségű fajok és élőhelyek védelmének figyelembe vételével.
E10	Meghatározott erdőrészletekben az élőhelyek és fajok védelme érdekében teljes érintetlenség biztosítása az inváziós növényfajok eltávolítására vonatkozó tevékenység kivételével.
E11	A fával nem, vagy részben fedett területek egyéb részletként (tisztás, cserjés, nyiladék, erdei vízfolyás és tó, kopár) történő lehatárolása, szükség esetén az erdőrészlet megosztásával.
E12	A tisztások fátlan állapotban tartása, tisztásként való további nyilvántartása.
E18	A ritka fajhoz tartozó, vagy odvas, vagy böhöncös, vagy idős vagy más okból értékes faegyedek kijelölése és megőrzése az elő- és véghasználatok során.
E19	Az elő- és véghasználatok során az előzetesen meghatározott fa-, illetve cserjefajok teljeskörű kímélete.
E23	Az egyéb, kijelölt részletek (tisztás, cserjés, erdei vízfolyás és tó, kopár) részleges vagy teljes háborítatlanságának biztosítása.
E28	Őshonos fafajokkal jellemezhető faállományokban a nevelővágások során az idegenhonos fa- és cserjefajok egyedszámának minimális szintre szorítása, illetve lehetőség szerinti teljes eltávolítása.
E29	A vegyes összetételű faállományokban a nevelővágások során az idegenhonos fafajok eltávolítása.

E30	Az idegenhonos vagy tájidegen fafajokkal jellemezhető faállományokban a nevelővágások során az őshonos fafajok egyedeinek megőrzése az alsó- és a cserjeszintben is.
E35	Fahasználatok során a kitermelt faanyag vonszolások közelítésének mellőzése.
E38	Őshonos fafajú állományok véghasználati során átlagosan 5-20% területi lefedettséget biztosító mikroélőhelyek visszahagyása, lehetőleg az idős állomány összetételét jellemző formában.
E39	A mikroélőhelyek fenntartása.
E41	A fakitermelés elvégzésére idő- és térbeli korlátozás megállapítása.
E62	Az idegenhonos és tájidegen fafajú faállományok véghasználati és felújítása során a természetes cserje- és lágyszárú szint kímélete, valamint a talajtakaró megóvása.
E64	Az idegenhonos és tájidegen fafajú erdők véghasználati során a táj- és termőhelyhonos fafajok egyedeinek meghagyása (az alsó- és lehetőség szerint a cserjeszintben is).
E67	Az idegenhonos és tájidegen fafajú szabad rendelkezésű erdők és fásítások felújításának elhagyása, azok más művelési ágban (pl. gyep) történő hasznosítása.
E70	Az intenzíven terjedő növényfajok elleni vegyszer használata a következő előírások mellett: <ul style="list-style-type: none"> • Az ellenőrizhetőség biztosítása érdekében a vegyszerbe minden esetben színező anyag keverése. • Javasolt alkalmazási idő: lágyszárú: május-június, fás szárú: augusztus-szeptember. • Alkalmazás – a fás szárú fajok visszaszorítása érdekében – kéregre kenéssel, tuskóecseteléssel, fainjektálással, nem légi úton történő permetezéssel, ártéren – a gyalogakác kivételével – fainjektálással. • Az alkalmazható szerek lehetőleg környezetbarát, gyorsan felszívódó hatóanyagúak, szelektív kijuttatásra alkalmasak legyenek, melyek levélen vagy kambiumon keresztül felszívódnak és a növény sarjadásmentes irtását biztosítják. • Erdészeti felhasználásra engedélyezett készítmények alkalmazása (az engedélyokiratban foglalt módon, az egyéb vonatkozó jogszabályi előírások betartásával, a kijuttatáshoz szükséges hatósági engedélyek birtokában). • Megfelelő vastagságú egyedek esetében injektálás, kéreghántás vagy levágás után a vágásfelület pontpermetezése, illetve kenése útján alkalmazható vegyszer. • Vékonyabb egyedek, illetve korábbi kezelés után kihajtó sarjak esetében levélen felszívódó gyomirtó alkalmazása, csöppenésmentes kijuttatással.
E83	Az erdőszegélyekben található intenzíven terjedő lágyszárú és fás szárú fajok továbbterjedésének mechanikus módszerekkel (pl. kézi cserjeirtás, száruzás) történő megakadályozása.
Kód	Vadgazdálkodási előírás-javaslatok
VA01	Szóró, szózó vagy etetőhely a működési terület szerinti nemzeti park igazgatósággal egyeztetett helyszínen alakítható ki.
VA02	A terület egészen a vadlétszámot olyan szintre kell csökkenteni, hogy az a felújítások sikerességét kerítés hiányában se veszélyeztesse. Ameddig a vadállomány nagysága nem éri el azt a szintet, hogy kerítés nélkül is biztosítható legyen a felújítás sikeressége, addig a felújítás területét lehetőség szerint be kell keríteni.

9. táblázat: Az idegenhonos fafajokból álló fás állományok és száraz cserjések kezelési egységre vonatkozó önkéntesen vállalható előírás-javaslatok

Élőhelyrekonstrukciós és élőhelyfejlesztési javaslatok:

Amennyiben mutatkozik rá gazdálkodói szándék az idegenhonos állományokat gyepké vagy őshonos fafajú állományokká javasolt alakítani. Az inváziós fajok (fekete fenyő (*Pinus nigra*), nemes nyár (*Populus x euramericana*), fehér akác (*Robinia pseudoacacia*), aranyvessző fajok (*Solidago* spp.), selyemkóró (*Asclepias syriaca*)) megjelenése esetén azok eltávolítását szükséges elvégezni. Amennyiben mutatkozik rá gazdálkodói szándék, az élőhelyek helyben gyűjtött magkeveréssel történő visszagyepesítése javasolt.

Kezelési javaslatok indoklása:

Az előírások betartása ideális feltételeket teremt a környező jelölő gyepek fennmaradásának. Az idegenhonos, inváziós fafajok eltávolítása a területről megakadályozza a fás állományokkal határos Natura 2000 jelölő gyepek élőhelyek (Pannon homoki gyepek (6260)*, Mészkevelő üde láp- és sásrétek (7230)) beerdősülését. A túltartott vadállomány taposásával, túrásával a jelölő élőhelyet károsíthatja, ezért szükséges a megfelelő szinten tartása. A vadat vonzó létesítmények lokálisan gyomosító hatásúak, ezért elhelyezésük nem javasolt.

Kezelési egységek összefoglaló táblázata:

	Erdő	Gyep	Szántó	
KE1- száraz homoki gyepterületek	E25, E39, E69, E70, E73	GY01, GY02, GY09, GY10, GY11, GY12, GY13, GY15, GY18, GY28, GY34, GY59		
KE2 - nedves gyepterületek	E12, E25, E39, E69, E70, E73	GY01, GY02, GY09, GY10, GY11, GY12, GY13, GY14, GY15, GY22, GY28, GY44, GY59, GY79, GY94	SZ52, SZ54, SZ60, SZ74	SZ53, SZ55, SZ63,
KE3 - őshonos fafajokból álló fás állományok	E4, E10, E20, E70			
KE4 - idegenhonos fafajokból álló erdők	E06, E09, E10, E11, E12, E18, E19, E23, E28, E29, E30, E35, E38, E39, E41, E62, E64, E67, E70, E83			

10. táblázat Kezelési egységek összefoglaló táblázata

3.2.2. Élőhelyrekonstrukció és élőhelyfejlesztés

Amennyiben mutatkozik rá gazdálkodói szándék, az idegenhonos fafajú erdő-állományok őshonossá történő átalakítása természetvédelmi szempontból támogatandó, elsősorban a jelölő élőhelyekkel (Pannon homoki gyepek (6260)*, Kékperjés láprétek meszes, tőzeges vagy agyagbemosódásos talajokon (*Molinion caeruleae*) (6410), *Cnidion dubii* folyóvölgyeinek mocsárrétjei (6440), Mészkevelő üde láp- és sásrétek (7230)) szomszédos területeken.. (Részletesen kifejtve ld.: KE4) Az idegenhonos inváziós fajok (fehér akác (*Robinia pseudoacacia*), nyugati ostorfa (*Celtis occidentalis*), keskenylevelű ezüstfa (*Elaeagnus angustifolia*), magas aranyvessző (*Solidago gigantea*), selyemkóró (*Asclepias syriaca*), bálványfa (*Ailanthus altissima*)) megjelenése esetén azok eltávolítását szükséges elvégezni (Részletesen kifejtve ld.: KE1, KE2, KE3). A terület szélénél előfordul a gyep túlszántása, azaz a szegélyen lévő szántó nem a földhivatali nyilvántartás szerint van művelve, hanem kisebb-nagyobb foltokban átlóg a gyepebe. Ezek megfelelő magkeveréssel történő visszagyepesítése javasolt. (Részletesen kifejtve ld.: KE2). A vizenyős területek lecsapolása kerülendő, a vízvezető csatornák megszüntetése szükséges a vízhez kötődő élőhelyek megóvása érdekében. (Részletesen kifejtve ld.: KE2)

3.2.3. Fajvédelmi intézkedések

A területen előforduló jelölő fajokkal kapcsolatosan a fajvédelmi intézkedések élőhely kezelési jellegűek, így beépültek a kezelési egységekre megfogalmazott javaslatok közé. Ennél fogva a kezelési egységekre vonatkozó előírás-javaslatok révén az itt előforduló védett fajok fennmaradása biztosított.

3.2.4. Kutatás, monitorozás

A természetvédelmi szempontú rendszeres felmérések a Nemzeti Biodiverzitás-monitorozó Rendszer (NBmR) sztenderd protokolljai alapján készülnek. A felmérések egyrészt a védett és veszélyeztetett fajok egyes populációinak változását követi nyomon, másrészt veszélyeztetett és vagy természetközeli társulások megfigyelésére irányulnak.

A Debegió-hegy területén rendszeresen felmérésre kerül az NBmR keretein belül az alább felsorolt fokozottan védett növényfaj. A felmérést minden esetben az NBmR „Védett edényes növényfajok monitorozása” (Bata et al., 2011) protokollban lefektetett módszerek alapján végzik a szakemberek. A fajnév után felsoroljuk az NBmR szerinti mintavételi módszert és a Natura 2000 területen belül elhelyezkedő mintavételi helyeket (település, dűlő megjelöléssel.)

Faj	Felmért terület neve	Felmérés módszere
Homoki kikerics (<i>Colchicum arenarium</i>)	Szöd, Gellért-erdő	E/(C2)
Homoki kikerics (<i>Colchicum arenarium</i>)	Szöd, Debegió-hegy	E/(C2)

11. táblázat: A Debegió-hegy területén az NBmR keretein belül rendszeresen felmért fajok és módszerei

A Debegió-hegy területén szükség volna a fenntartási terv szempontjából fontos, az Élőhelyvédelmi Irányelv mellékleteiben felsorolt fajok kutatására.

Az Élőhelyvédelmi Irányelv II. mellékletében felsorolt bogárfajok közül a magyar futrinka (*Carabus hungaricus*) jelenléte bizonyított. A 2005 és 2006-ban végzett vizsgálatok igen erőteljes populációját tárták fel ennek az egyébként hazánkban fokozottan védett fajnak. A faj monitorozását fogás-jelölés-visszafogással rendszeres időközönként (5-10 év) javasoljuk.

Szarvas álganéjtúró (*Bolbelasmus unicornis*) előkerülése a területen feltételezhető, a hozzá térben közeli Homokok-dűlőn a faj előfordul. Előkerülése a nyíltabb gyepekben várható. Kimutatása fényen történő gyűjtéssel lehetséges a leg hatékonyabban. A vizsgálatot célszerű 3-6 évente megismételni

Skarlátbogár (*Cucujus cinnaberinus*): Előkerülése a terület erdősültebb részéről várható, célzott kutatás szükséges állományainak felderítésére. Élőhelyében nem válogat, így a botanikai szempontból értéktelenebb akácok foltokban is előkerülhet. Kimutatása kora tavaszi elhalt kéreg alatti lárva, imágó kereséssel a legcélszerűbb. A vizsgálatot célszerű 3-6 évente megismételni

Az Élőhelyvédelmi Irányelv II. mellékletében felsorolt lepkefajok közül a magyar tavaszi-fésűsbagoly (*Dioszeghyana schmidtii*) kóbor példánya előfordult a területen. Az élőhely a faj számára nem megfelelő, stabil állománya bizonyosan nem alakul ki.

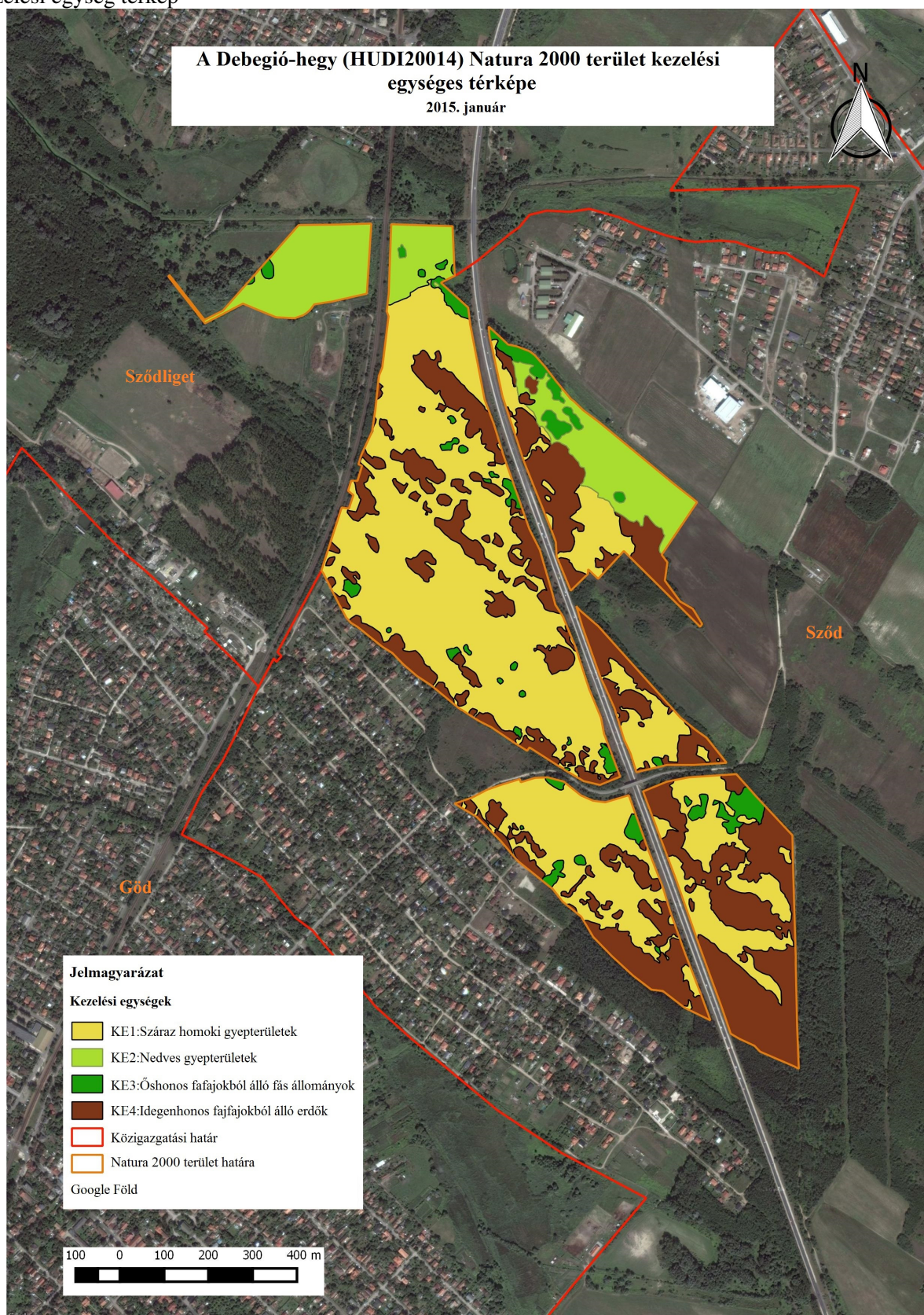
Az Élőhelyvédelmi Irányelv IV. mellékletében felsorolt lepkefajok közül a farkasalmalepke (*Zerynthia polyxena*) jelenléte bizonyított, állomány nagysága szaporodóhelye felderítetlen. A jelenlét megállapítására elegendő az imágók regisztrálása, állományainak monitorozása pedig transzekt mentén történő számlálással lehetséges, részletes populáció nagyság becslésre irányuló felmérés során az egyedek egyedi jelölés visszafogása szükséges. A transzekt menti számlálást 5 évente, a jelölés-visszafogással történő vizsgálatot 10 évente javasolt a területen végezni.

Az Élőhelyvédelmi Irányelv II. mellékletében felsorolt kétéltűek és hüllők közül a területen a vöröshasú unka (*Bombina bombina*) előfordulása bizonyított, a dunai tarajosgöte (*Triturus dobrogicus*) és a mocsári teknős (*Emys orbicularis*) előfordulása feltételezhető. Az állományviszonyok pontosabb tisztázása, a fajok területen belüli populációnagysága azonban csak célzott kutatással felderíthető. Az Élőhelyvédelmi Irányelv IV. mellékletében felsorolt, a területen feltehetőleg előforduló, kétéltű és hüllőfajok a zöld levelibéka (*Hyla arborea*), zöld varangy (*Bufo viridis*) a fürge gyík (*Lacerta agilis*), zöld gyík (*Lacerta viridis*), rézsikló (*Coronella austriaca*). A fentiekben felsorolt kétéltű és hüllőfajok populációinak célzott felmérését a megfelelő helyeken történő egyedi megfigyelések segítségével lehet elvégezni, valamint a kétéltű fajokat hang alapján történő azonosítással lehet regisztrálni. A vizsgálatot 5-10 évente javasolt a területen végezni

Az elkészült élőhelytérkép frissítése 10-12 éves ciklusonként szükséges. A térképezés során külön figyelmet kell fordítani az élőhelyeket veszélyeztető növényfajokra, így a selyemkóróra (*Asclepias syriaca*), a kanadai aranyvesszőre (*Solidago canadensis*). Az élőhelytérkép készítésekor vizsgálni kell, hogy a kezelési tervben javasolt kezelések milyen hatással vannak az egyes élőhelytípusokra. Az élőhelytérkép készítésének szempontjai, módszertana NBmR élőhely-térképezés protokollban kidolgozott elvek szerint kell, hogy készüljön (Takács, Molnár szerk. 2009), azzal a kiegészítéssel, hogy a Nemzeti Élőhelyosztályozási Rendszer szerint kategorizált vegetációs egységeket be kell sorolni az Élőhelyvédelmi Irányelv I. mellékletében felsorolt élőhelytípusokba is.

3.2.5. Mellékletek

Kezelési egység térkép



3.3. A kezelési javaslatok megvalósításának lehetséges eszközei a jogi háttér és a tulajdonviszonyok függvényében

A tervezési terület egésze a Debegió-hegy (HUDI20014) kiemelt jelentőségű természetmegőrzési területekbe tartozik, tehát a tervezési területre alapvetően a 275/2004 (X.8.) Kormányrendelet az irányadó.

A fent hivatkozott Natura 2000 területen belül ex lege védett a Kocsmarét (Szódliget) és a Káposztás (Sződ) nevű láp.

Továbbá a terület 92,82%-a az országos ökológiai hálózat magterülete, melyről a Országos Területrendezési Tervről szóló 2003. évi XXVI. törvény rendelkezik.

Erdőkre a az erdőről, az erdő védelméről és az erdőgazdálkodásról szóló 2009. évi XXXVII. törvény.

A tevékenységek során be kell tartani a vízbázisok, távlati vízbázisok, valamint az ivóvízellátást szolgáló vízi létesítmények védelméről szóló 123/1997. (VII. 18.) Korm. rendelet előírásait

A vadlétszám szabályozásáról a vad védelméről, a vadgazdálkodásról, valamint a vadásatról szóló 1996. évi LV. törvény végrehajtásának szabályairól szóló 79/2004 (V. 4.) FVM rendelet rendelkezik.

A csatornák, vízfolyások menetén általánosan alkalmazandó a nagyvízi meder, a parti sáv, a vízjárta és a fakadó vizek által veszélyeztetett területek használatáról, hasznosításáról, valamint a folyók esetében a nagyvízi mederkezelési terv készítésének rendjére és tartalmára vonatkozó szabályokról szóló 83/2014. (III. 14.) Kormányrendelet.

A gyepterületek egy része nem hasznosított, a jelenleg fennálló használati viszonyok is tisztázatlanok. Tulajdonosi szerkezet alapján kb 68,4%-ban állami, 31,2% magántulajdon, a fennmaradó kis rész pedig az önkormányzat tulajdonában van.

Talajvédelmi szempontból a talaj védelméről szóló 2007. évi CXXIX. törvényben foglaltak a mérvadóak.

A kezelési javaslatok megvalósítása esetén a fentebb összefoglalt körülményeket kell figyelembe venni.

3.3.1. Agrártámogatások

a. Jelenlegi működő agrártámogatási rendszer:

A területen előforduló élőhelytípusok alapján a megfelelő művelési ágak szerint az alábbi támogatások vehetők igénybe

Erdőkre:

Az Európai Mezőgazdasági Vidékfejlesztési Alapból az erdészeti potenciál helyreállítására nyújtandó támogatások igénybevételenek részletes szabályairól szóló 32/2008. (III. 27.) FVM rendelet alapján normatív, vissza nem térítendő támogatás igényelhető a természeti katasztrófa (pl. vízkár, szélkár, tűzkár) által sújtott területeken az erdészeti potenciál helyreállítására, valamint a másodlagos erdőkárok megelőzésére:

- alaptámogatás: (a) erdőfelújítást megelőző terület-előkészítés, a károsodott faállomány letermelése, (b) első kivitelű erdősítés vagy pótlás, (3) tőre vágás vagy sarjztatás
- kiegészítő támogatás: (a) bakhátak létesítése, (b) 10 fokot meghaladó lejtésű területen padka létesítése, (c) 15 fokot meghaladó lejtésű területen rózsefonat vagy talajfogó gát létesítése

Az Európai Mezőgazdasági Vidékfejlesztési Alapból az erdőszerkezet átalakításához nyújtandó támogatások részletes feltételeiről szóló 139/2009. (X. 22.) FVM rendelet alapján normatív, területalapú, vissza nem térítendő támogatás igényelhető az alábbi fafajcserés szerkezet-átalakítási beavatkozások finanszírozására:

- erdőállomány alatti erdősítéssel történő szerkezetátalakítás
- tarvágást követő szerkezetátalakítás: (a) fafajcserével, (b) fafajcserével, tuskózással, gyökérfésüléssel, (3) fafajcserével, fainjektálással vagy tuskókenéssel
- állománykiegészítéssel történő szerkezetátalakítás

A Natura 2000 területen található magántulajdonú erdőterületekre az Európai Mezőgazdasági Vidékfejlesztési Alapból a Natura 2000 erdőterületeken történő gazdálkodáshoz nyújtandó kompenzációs támogatás részletes szabályairól szóló 41/2012. (IV. 27.) VM rendelet érvényes

Mezőgazdasági területekre igénybe vehető támogatások:

A tervezési területen a jelenlegi agrártámogatási rendszer alapját az egységes területalapú támogatás (SAPS) és a gyepek illetve szántó területeken az Európai Vidékfejlesztési Alapból lehívható (EMVA) Natura 2000 támogatások adják. (az Európai Mezőgazdasági Vidékfejlesztési Alapból a Natura 2000 gyepterületeken történő gazdálkodáshoz nyújtandó kompenzációs támogatás részletes szabályairól szóló 128/2007. (X. 31.) FVM rendelet)

Natura 2000 kifizetések a 269/2007 (X. 18.) Korm. rendelet által meghatározott feltételek betartása mellett kérhetők, ez kizárólag gyepek hasznosítású területek esetében van hatályban. A gazdálkodáshoz nyújtandó kompenzációs támogatást a 128/2007. (X. 31.) FVM rendelet szabályozza. Az ebben foglalt feltételeknek a betartása nem csak a Natura 2000 területekre, hanem a SAPS (Single Area Payment Scheme) támogatásokra is vonatkozik. A Natura 2000 gyepterületek esetében viszont ezen, valamint a 269/2007. (X. 18.) és a 275/2004. (X. 8.) Korm. rendeletben megfogalmazott földhasználati szabályokat abban az esetben is be kell tartani, ha a földhasználó nem igényel a területén támogatást.

A SAPS, azaz az egységes területalapú támogatás hazánkban azokra a gyepek és szántó területekre igényelhető, melyek a MePAR rendszerben támogatható területként vannak nyilvántartva. A gazdálkodónak az összes bejelentett területét a helyes mezőgazdasági gyakorlatnak megfelelően kell művelnie és megfelelő környezeti állapotban kell tartania. Ezeknek a feltételeknek a teljesítését a Mezőgazdasági és Vidékfejlesztési Hivatal (MVH), külön megállapodás alapján az illetékes szakhatóságok bevonásával térinformatikai módszerekkel, helyszíni bejárással ellenőrzi.

b. Javasolt agrártámogatási rendszer:

Az élőhelyek mozaikos eloszlása miatt gazdának pillanatnyilag nem éri meg a élőhelyek szerint eltérő módon művelni a területet. Az Európai Mezőgazdasági Vidékfejlesztési Alapból nyújtott agrár-környezetgazdálkodási támogatások igénybevételének részletes feltételeiről (Magas Természeti Értékű Területek (MTÉT), agrár-környezetgazdálkodás (AKG)) szóló 61/2009 (V. 14) FVM rendelet, a Natura 2000 gyepterületek fenntartásának földhasználati szabályairól szóló 269/2007. (X. 18) Kormányrendelet előírásait, valamint az ehhez nyújtandó támogatás részleteiről, és az igénylés menetéről az Európai Mezőgazdasági Vidékfejlesztési Alapból a Natura2000 gyepterületeken történő gazdálkodáshoz nyújtandó kompenzációs támogatás részletes szabályairól szóló 128/2007. (X. 31.) FVM rendelet módosítása javasolt annak érdekében, hogy a hektár alapú támogatási rendszer helyett a terület minőségétől függő támogatás valósulhasson meg. A gazdálkodók értékmegőrző tevékenységet végeznek, és a jelenlegi támogatási összeg mellett nem éri meg a gazdálkodás. Kis területű, értékes gyepek és erdő területekre a nagyobb támogatási összeg motiválta teheti a gazdálkodókat, mert nehezebb kezelni és betartani az előírásokat kis területen, mint sok száz hektáron. Jelenleg kevesebb a kompenzáció, mint a költség. A támogatások szeparálása előnyösen hatna a terület művelésére, mivel a jelenlegi támogatási rendszer a nagy területeken gazdálkodóknak kedvez.

3.3.2. Pályázatok

LIFE+ (LIFE12 NAT/HU/001028)

Cím: Conservation of dry grasslands in Central Hungary

Kedvezményezett: Duna-Ípoly Nemzeti Park Igazgatóság

Időtartam: 2013. szeptember 1. – 2018. augusztus 31.

Költségvetés: 1,978,121 Euro

Érintett terület nagysága: 58,86 ha

Tervezett feladatok:

Elvégzendő feladatok:	A munkavégzés időszaka	A feladattal érintett fajok és azok által borított terület (teljes vagy nettó)
törzsinjektálás	a szerződés hatályba lépése, de legkorábban 2015.07.15. – 2015.10.31.	<i>elsősorban akác,</i> de elszórtan ostorfa is 16,5 ha (nettó)
kézi (kéreg)kenés	a szerződés hatályba lépése – 2015.10.31.	ostorfa, selyemkóró 16,5 ha (nettó)
hajtáspermetezés	a szerződés hatályba lépése – 2015.10.31.	<i>elsősorban akác,</i> de elszórtan ostorfa is 16,5 ha (nettó)
tőelválasztás	a szerződés hatályba lépése, de legkorábban 2015.08.15. – 2016.03.31.	<i>elsősorban akác,</i> de elszórtan ostorfa is 16,5 ha (nettó)
letermelt cserje és faanyag elszállítása	A szerződés időtartama alatt folyamatosan	lásd tőelválasztás
Utókezelés		
törzsinjektálás	2016.07.15. – 2016.10.31.	<i>elsősorban akác,</i> de elszórtan ostorfa is
kézi (kéreg)kenés	2016.04.01. – 2016.10.31. és 2017.04.01. – 2017.06.30.	ostorfa, selyemkóró
hajtáspermetezés	2016.04.01. – 2016.10.31. és 2017.04.01. – 2017.06.30.	<i>elsősorban akác,</i> de elszórtan ostorfa is
tőelválasztás	2016.08.15. – 2017.03.31.	<i>elsősorban akác,</i> de elszórtan ostorfa is
letermelt cserje és faanyag elszállítása	A szerződés időtartama alatt folyamatosan	lásd tőelválasztás

12. táblázat: Pályázat keretében elvégzendő feladatok

3.4. A terv egyeztetési folyamatának dokumentációja**3.4.1. Felhasznált kommunikációs eszközök**

Eszköz típusa	Célcsoport	Címzett	Időpont	Levelek, e-mailek, résztvevők száma
falugazdászok levélben történő megkeresése	falugazdászok	érintett járási hivatalok	2013.05.13.	1 db levél
erdészeti igazgatóság levélben történő megkeresése	erdészeti igazgatóság	Nemzeti Élelmiszerlánc-biztonsági Hivatal Erdészeti Igazgatósága	2013. 11.26.	1 db levél
adatszolgáltatási kérelmek	illetékes hatóságok	Pest Megyei Erdészeti Igazgatóság, Pest	2014.09.25.	5 db levél

		megyei Kormányhivatal Vadászati és Halászati Osztály, Közép-Duna- völgyi Vízügyi Igazgatóság, Fővárosi Katasztrófavédelmi Igazgatóság, Budapesti Bányakapitányság		
szakmai terepbejárás	gazdálkodók, érintett hatóságok	31 gazda vagy szervezet	2014.11.10.	3 fő
gazdafórum	gazdálkodók, települési önkormányzatok	8 gazda vagy szervezet	2015.01.14.	
önkormányzati közzététel	gazdálkodók, tulajdonosok, települési önkormányzatok	Szöd, Szödliget önkormányzata	2015.01.12.- 2014.01.31.	-
véleményezési kérelem	területileg érintett hatóságok	területileg érintett hatóságok	2014.08.15.	db e-mail és ugyanennyi levél
honlap	lakosság		2013.01.01 2014.08.31	- -

13. táblázat: Felhasznált kommunikációs eszközök

A Debegió-hegy (HUDI20014) Natura 2000 terület fenntartási tervének elkészítése és az egyeztetési folyamat során az alábbi megkeresések történtek:

- 2013. május 13-án az illetékes járási hivatal írásbeli megkeresése történt, melyben a falugazdászok közreműködésében bízunk. A kérdéseket tartalmazó lista mellékletként megküldésre került a falugazdászok részére. Nem kaptunk választ.
- 2014. szeptember 25-én az illetékes hatóságok megkeresése történt meg a területet érintő engedélyek, tervek beszerzése érdekében.
- 2014. november 10-én szakmai terepbejárás történt, amelynek során a területen gazdálkodókkal, valamint az érintett hatóságok képviselőivel történt egyeztetés.
- 2015. január 14-én gazdafórum keretében ismételten megtörtént a terv egyeztetése. Erre az eseményre kifejezetten a területen ténylegesen gazdálkodó érintetteket vártuk.
- a fenntartási terveket 2015. január 12-én megküldtük az érintett önkormányzatoknak kifüggesztésre.
- január 12-én megküldtük e-mailen majd postai úton is az érintett hatóságoknak a tervet, a véleményeket augusztus 25-ig vártuk vissza.

3.4.2. A kommunikáció címzettjei

A Debegió-hegy Natura 2000 terület fenntartási terv egyeztetése során a Duna-Ipoly Nemzeti Park Igazgatóság által az alább felsorolt érdekelt megkeresése történt meg. A megkeresettek a következők:

1. falugazdászok levélben történő megkeresése:

- a. **címzett:**
 - Pest Megyei Kormányhivatal Váci Járási Hivatala;
- b. **érintettek száma:** 1 járási hivatal
- c. **alátámasztó dokumentum:** kiküldött 1 db levél

2. erdészeti igazgatóság levélben történő megkeresése:

- a. **címzett:** Nemzeti Élelmiszerlánc-biztonsági Hivatal Erdészeti Igazgatósága
- b. **érintettek száma:** 1 erdészeti igazgatóság
- c. **alátámasztó dokumentum:** kiküldött 1 db levél

3. szakmai terepbejárás

- a. **címzett:** helyben érintett gazdálkodók, illetve hivatalok
 - Sződ Község Önkormányzata
 - Váci Járási Hivatal
 - Sződliget Község Önkormányzata
 - Sződ-Vácrátót Földtulajdonosi Közösség
 - Pest Megyei Kormányhivatal Erdészeti Igazgatósága
 - Pest Megyei Kormányhivatal Földhivatala
 - Pest Megyei Kormányhivatal Földművelésügyi Igazgatósága
 - Pest Kormányhivatal Megyei Növény- és Talajvédelmi Igazgatósága
 - Nemzeti Agrárgazdasági Kamara
 - Magyar Gazdakörök és Gazdaszövetkezetek Szövetsége MAGOSZ Központ
 - MME Budapesti Helyi Csoport
 - Magyar Nemzeti Vagyonkezelő Zrt.
 - Mezőgazdasági és Vidékfejlesztési Hivatal Főváros és Pest Megyei Kirendeltség
 - Nemzeti Környezetügyi Intézet Közép-Duna-völgyi Kirendeltsége
 - Pest Megyei Rendőr-főkapitányság
 - Pest Megyei Katasztrófavédelmi Igazgatóság
 - Pest Megyei Kormányhivatal Vadászati és Halászati Osztály
 - Nemzeti Földalapkezelő Szervezet Pest Megyei Területi Iroda
 - Közép-Duna-völgyi Vízügyi Igazgatóság
 - Fővárosi Katasztrófavédelmi Igazgatóság
 - Országos Erdészeti Egyesület
 - Nemzeti Média- és Hírközlési Hatóság
 - Pest Megyei Építésügyi és Örökségvédelmi Hivatal Állami Főépítési Iroda
 - Pest Megyei Építésügyi és Örökségvédelmi Hivatal Építésügyi és Örökségvédelmi Főosztály
 - Pest Megyei Kormányhivatal Élelmiszerlánc-biztonsági és Állategészségügyi Igazgatóság
 - Magyar Természetvédők Szövetsége (MTVSZ)
 - Közép-Duna-völgyi Környezetvédelmi és Természetvédelmi Felügyelőség
 - Vízgazdálkodási Társulatok Országos Szövetsége (VTOSZ)
 - Magán Erdőtulajdonosok és Gazdálkodók Országos Szövetsége
 - Budapesti Bányakapitányság

- Ipolyvidéki Erdő és Fafeldolgozó gazdaság
- b. **részvevők száma:** 3 fő
- c. **alátámasztó dokumentum:** jelenléti ív, emlékeztető (4. számú melléklet)

4. **gazdafórum:**

- a. **címzett:** helyben érintett gazdálkodók, illetve mivel közvetlen elérhetőségük nem volt meg, ezért a
 - Sződ Község Önkormányzata
 - Szödliget Község Önkormányzata
 - Sződ-Vácrátót Földtulajdonosi Közösség
 - Nemzeti Agrárgazdasági Kamara
 - Magyar Gazdakörök és Gazdaszövetkezetek Szövetsége MAGOSZ Központ
 - Országos Erdészeti Egyesület
 - Magán Erdőtulajdonosok és Gazdálkodók Országos Szövetsége
 - Ipolyvidéki Erdő és Fafeldolgozó gazdaság
- b. **részvevők száma:** 5 fő
- c. **alátámasztó dokumentum:** jelenléti ív, emlékeztető (5. számú melléklet)

5. **önkormányzati közzététel**

- a. **címzett:**
 - Sződ Község Önkormányzata
 - Szödliget Község Önkormányzata
- b. **érintettek száma:** 2 hivatal
- c. **alátámasztó dokumentum:** 2 db postai levél, 2 db igazolás (6. számú melléklet)

6. **véleményezési kérelem**

- a. **címzett:**
- b. **beérkezett vélemények száma:** 10 db levél
- c. **alátámasztó dokumentum:** kiküldött postai levelek és e-mailek

3.4.3. **Egyeztetés hatósági és területi kezelő szervekkel**

Véleményalkotó	Időpont	Vélemény	Beépült-e a tervbe - indoklás
Fővárosi Katasztrófavédelmi Igazgatóság	2015. február 16.	Az Igazgatóság a különböző beavatkozások és vízi létesítmények engedélyezési eljárásáról és annak jogszabályi vonatkozásairól adott tájékoztatást, a tervhez érdemi hozzászólás nem történt.	-
Ipoly Erdő Zrt.	2015. február 23.	Javasolják a terv idegenhonos fajokból álló fás állomány kezelési egységénél az E28 és E38 előírás-javaslat törlését, mivel azok őshonos állományok kezelésére vonatkoznak. Az őshonos fafajokból álló fás állományok kezelési egységénél alkalmazott E10-es előírás-javaslat az erdőrészt fogalmat használja, ami jelen esetben nem szerencsés, mert nincsen őshonos fafajokból álló erdőrészt a területen.	Az idegenhonos fajokból álló fás állomány kezelési egységénél szereplő E28, E38 előírás olyan foltokra vonatkozik, melyek egyes őshonos-idegenhonos állományúak. Az E10-es előírás-javaslatot javítani nem tudjuk, de megjegyzésként jelöltük a problémát.

Közép-Duna-völgyi Környezetvédelmi és Természetvédelmi Felügyelőség	2015. február 20.	A fenntartási tervben foglaltakkal egyetért.	-
Nemzeti Földalapkezelő Szervezet Vagyongazdálkodási Igazgatóság	2015. január 30.	Észrevételt, javaslatot nem tesz.	-
Pest Megyei Kormányhivatal Földművelésügyi Igazgatóság Vadászati és Halászati Osztály	2015. február 19.	Az egyes kezelési egységeknél a vadgazdálkodási előírásoknál alkalmazott VA02 javaslat szükségtelen, mivel a vadlétszám nem magas.	A legtöbb kezelési egységnél a VA02 vadgazdálkodási javaslat kikerült az előírások közül, azonban a KE4 - idegenhonos fajokból álló erdők esetében benne maradt, ugyanis a terv nem kizárólag a mostani állapotból indul ki, hanem hosszabb távon is tartalmaznia kell a terület fennmaradását biztosító javaslatokat.
Pest Megyei Rendőr-főkapitányság	2014. november 4.	Észrevételük, javaslatuk nincs.	-
Pest Megyei Katasztrófavédelmi Igazgatóság	2015. február 4.	<ul style="list-style-type: none"> - Katasztrófavédelmi szempontból kifogást nem emel. - Javasolja, hogy az erdővel érintkező, vagy azon áthaladó vasút és közút mentén az erdő felőli oldalon található 2 m széles védősávok a Natura 2000 területek kijelölésekor ne kerüljenek bevonásra. - Az idegenhonos erdőállományok őshonosra történő cseréje és az inváziós fajok eltávolítása során javasolja tűzpászták létesítését. - Lakott területekhez közel, őshonos fajokkal történő erdőfelújítás, pótlás, állománykiegészítés során javasolja a tűzvédelmi szempontból kevésbé veszélyeztetett kategóriába tartozó fajok alkalmazását (a fajok sajnos nem kerültek megnevezésre). 	<p>A tervbe nem épült be.</p> <ul style="list-style-type: none"> - A Natura 2000 területek kijelölése, a határvonalak megállapítása nem a fenntartási terv hatásköre. - Tűzpászták kialakítását jelölő élőhelyek rovására nem támogatjuk, egyéb esetekben természetvédelmi szempontból nincs akadálya. - Amennyiben a tűzvédelmi szempontból kevésbé veszélyeztetett kategóriába tartozó őshonos fajok termőhelyonosak is, a javaslat természetvédelmi szempontból támogatható.
Pest Megyei Kormányhivatal Földhivatala Földügyi Osztály	2015. február 4.	Termőföldvédelmi szempontból kifogást nem emelnek, ugyanakkor felhívják a figyelmet a termőföld védelméről szóló 2007. évi CXXIX. törvényben foglaltakra.	-
Pest Megyei Kormányhivatal Váci Járási Hivatal	2015. február 5.	Javasolják, hogy a fenntartási terv térjen ki Sződ és Sződliget építési szabályzatában foglaltakra, különös tekintettel a beépíthetőségre.	A terv II/1.3.3.8. fejezet tartalmazza a kért információkat.
Sződliget Község Önkormányzata	2015.január 23.	Kifogást nem emelnek.	-

14. táblázat: Beérkezett hatósági vélemény

