



ÚJ MAGYARORSZÁG  
VIDÉKFEJLESZTÉSI PROGRAM  
2007–2013



Európai Mezőgazdasági Vidékfejlesztési Alap:  
a vidéki területekbe beruházó Európa



# **A HUDI20005 Bársonyos kiemelt jelentőségű természetmegőrzési terület fenntartási terve**

Budapest  
2014

Jelen fenntartási terv az Európai Mezőgazdasági Vidékfejlesztési Alapból a Natura 2000 területek fenntartási terveinek készítéséhez nyújtandó támogatás igénybevételek részletes szabályairól szóló 43/2012. (V. 3.) VM rendeletben foglaltak alapján készült

**Duna-Ipoly Nemzeti Park Igazgatóság**

székhely: 1121 Budapest, Költő u. 21.  
postacím: 2509 Esztergom, Strázsa-hegy  
Tel: 0036-391-4610 Fax: 0036-200-1168  
E-mail: [dinpi@dinpi.hu](mailto:dinpi@dinpi.hu)  
Web: <http://www.dinpi.hu>

**Felelős tervezők**

Baranyai Zsolt  
Fábián Zsófia

**Vezető szakértők**

Fábián Zsófia (természetvédelem)  
Baranyai Zsolt (agrár)

**Közreműködő szakértők**

Riezing Norbert  
Petrányi Gergely  
Staudinger István

© Duna-Ipoly Nemzeti Park Igazgatóság 2014

**Ez a dokumentáció a szerzői jogról szóló 1999. évi LXXVI. törvény értelmében szerzői jogvédelem alatt áll. A dokumentáció nyilvános, a megfelelő hivatkozások mellett szabadon felhasználható és terjeszthető!**

## Tartalomjegyzék

I. Natura 2000 fenntartási terv.....	4
1. A terület azonosító adatai .....	5
1.1. Név .....	5
1.2. Azonosító kód .....	5
1.3. Kiterjedés .....	5
1.4. A kijelölés alapjául szolgáló fajok és/vagy élőhelyek .....	5
1.5. Érintett települések .....	6
1.6. Egyéb védettségi kategóriák.....	6
1.7. Tervezési és egyéb előírások .....	6
2. Veszélyeztető tényezők .....	8
3. Kezelési feladatok meghatározása .....	14
3.1. Természetvédelmi célkitűzés, a terület rendeltetése .....	14
3.2. Kezelési javaslatok .....	15
3.2.1. Élőhelyek kezelése .....	15
3.2.2. Élőhelyrekonstrukció és élőhelyfejlesztés .....	33
3.2.3. Fajvédelmi intézkedések .....	34
3.2.4. Kutatás, monitorozás .....	36
3.2.5. Mellékletek .....	38
3.3. A kezelési javaslatok megvalósításának lehetséges eszközei a jogi háttér és a tulajdonviszonyok függvényében ...	39
3.3.1. Agrártámogatások .....	39
3.3.2. Pályázatok .....	40
3.4. A terv egyeztetési folyamatának dokumentációja .....	41
3.4.1. Felhasznált kommunikációs eszközök .....	41
3.4.2. A kommunikáció címzettjei .....	42
3.4.3. Egyeztetés hatósági és területi kezelő szervezetekkel .....	45

## **I. Natura 2000 fenntartási terv**

## 1. A terület azonosító adatai

### 1.1. Név

**Tervezési terület neve:** Bársonyos kiemelt jelentőségű természetmegőrzési terület (kjTT)

### 1.2. Azonosító kód

**Tervezési terület azonosítója:** HUDI20005

### 1.3. Kiterjedés

**Tervezési terület kiterjedése:** 1209,66 ha

## 1.4. A kijelölés alapjául szolgáló fajok és/vagy élőhelyek

### 1.4.1. Jelölő élőhelyek (a \*-gal jelöltek kiemelt jelentőségű közösségi élőhelytípusok)

A Natura 2000 adatlapon szereplő jelölő élőhelyek:

- Meszes alapkőzetű félttermészetes száraz gyepek és cserjésedett változataik (*Festuco-Brometalia*) (6210)
- Pannon homoki gyepek (6260) \*
- Kékperjés láprétek meszes, tőzeges vagy agyagbemosódásos talajokon (*Molinion caeruleae*) (6410)
- *Cnidion dubii* folyóvölgyeinek mocsárrétjei (6440)
- Mészkevelő üde láp- és sásrétek (7230)
- Enyves éger (*Alnus glutinosa*) és magas kőris (*Fraxinus excelsior*) alkotta ligeterdők (*Alno-Padion*, *Alnion incanae*, *Salicion albae*) (91E0) \*
- Pannon gyertyános-tölgyesek *Quercus petraeával* és *Carpinus betulusszal* (91G0) \*
- Pannon cseres-tölgyesek (91M0)

Jelölő értéknek javasolt közösségi jelentőségű élőhely:

- Síksági pannon löszgyepek (6250\*)

### 1.4.2. Jelölő fajok

Natura 2000 adatlapon szereplő jelölő fajok:

- ürge (*Spermophilus citellus*)
- nagy hőscincér (*Cerambyx cerdo*)
- skarlátbogár (*Cucujus cinnaberinus*)
- szarvasbogár (*Lucanus cervus*)
- nagy tűzlepke (*Lycaena dispar*)
- gyászscincér (*Morimus funereus*)
- vöröshasú unka (*Bombina bombina*)
- dunai tarajosgöte (*Triturus dobrogicus*)

Jelölő értéknek javasolt közösségi jelentőségű fajok:

- díszes tarkalepke (*Euphydryas maturna*)
- vérfű hangyaboglárka (*Maculinea teleius*)
- sötét hangyaboglárka (*Maculinea nausithous*)
- homoki nőszirm (*Iris humilis ssp. arenaria*)

## 1.5. Érintett települések

A tervezési terület által érintett helyrajzi számok listáját az európai közösségi jelentőségű természetvédelmi rendeltetésű területekkel érintett földrészeletről szóló 14/2010. (V. 11.) KvVM rendeletet (a továbbiakban: KvVM rendelet) tartalmazza. A Natura 2000 területek által érintett helyrajzi számokat és így a Natura 2000 jogi státuszt is a KvVM rendelet rögzíti, térképi megjelenítéssel is. A jogi jelleg a megosztással keletkező utód helyrajzi számokra is kiterjed.

Település	Érintett terület (ha)	Település területének érintettsége (%)
<u>FEJÉR MEGYE</u>		
Mór	427,8	3,94
<u>KOMÁROM-ESZTERGOM MEGYE</u>		
Császárszár	781,85	11,53

1. táblázat: Érintett települések

## 1.6. Egyéb védettségi kategóriák

Típus	Kód	Név	Kiterjedés (ha)	Védetté nyilvánító jogszabály száma
Országos ökológiai hálózat övezete	MT	magterület	765,33 (63,47%)	az Országos Területrendezési Tervről szóló 2003. évi XXVI. törvény
Országos ökológiai hálózat övezete	ÖF	ökológiai folyosó	437,4 (36,53%)	az Országos Területrendezési Tervről szóló 2003. évi XXVI. törvény
ex lege	forrás	Hangkúti-ér		a természet védelméről szóló 1996. évi LIII. törvény alapján
ex lege	láp	Mór		a természet védelméről szóló 1996. évi LIII. törvény alapján

2. táblázat: Egyéb védettségi kategóriák

## 1.7. Tervezési és egyéb előírások

### 1.7.1. Természetvédelmi kezelési terv

A természet védelméről szóló 1996. évi LIII. törvény állapítja meg a Hangkúti-ér, illetve a móri láp természetvédelmi terület ex lege védettségét, azonban természetvédelmi kezelési terv a területekre nem készültek.

**1.7.2. Településrendezési eszközök**

- Mór Város Önkormányzat Képviselő-testületének 76/2006.(VIII.30.) határozata valamint 23/2006 (IX.5.) sz. Önkormányzati Rendelete Mór Város Helyi Építési Szabályzatáról és Szabályozási Tervéről
- Császári Község Önkormányzat Képviselő-testületének 8/2007 (IX.25.) sz. rendelete a Község Helyi Építési Szabályzatáról és a 41/2007 (IX.24.) sz. határozata a Szerkezeti Tervről

**1.7.3. Körzeti erdőtervek és üzemtervek**

- A 462. sz. Kisbéri Erdészeti Tervezési Körzet Második Erdőterve (érvényes 2006. január 1. – 2015. december 31.) Törzskönyvi szám: 10/2006
- átmeneti erdőterv határozatok:
  - Védettre : XIV-G-027/5500-8/2013. (érvényes: a határozat jogerőre emelkedésétől a Súri-Bakonyaljai Körzet erdőterve alapján kiadandó erdőterv jogerőre emelkedéséig)
  - Nem védettre : XIV-G-027/1668-2/2013 (a nem védett területre vonatkozó erdőterv is tartalmaz Natura 2000 területet)

**1.7.4. Körzeti vadgazdálkodási tervek és üzemtervek**

Fejér megye:

- Mór-Pusztavám Földtulajdonosi Közösség (8060 Mór, Kiserdő u. 42.) 10 éves vadgazdálkodási üzemterve (2008.) Kódszám: 07-400110-130; 16.4/239-2/2008. Érvényes: 2017. február 28.

Komárom-Esztergom megye:

- A terület a VI/3 Bakonyalja-Komárom , illetve a V/1 Bakony-Vértes vadgazdálkodási körzetbe tartozik.
- Az érintett vadgazdálkodók: Császári Gazdálkodók Vadásztársasága (Császári), Császári FVK (Császári), Mór-Pusztavám Földtulajdonosi Közösség (Mór)
- érvényes: 2007-2017

Vadgazdálkodási terv kódszáma	Vadásztársaság neve	Vadgazdálkodási körzet
251710-1-4-1	Császári Gazdálkodók Vadásztársasága (Császári)	V/1 Bakony-Vértes
251810-1-3-0	Császári FVK (Császári)	V/1 Bakony-Vértes
400110-1-3-0	Mór-Pusztavám Földtulajdonosi Közösség (Mór)	

3. táblázat: Komárom-Esztergom megyei vadgazdálkodási tervek

**1.7.5. Halgazdálkodási tervek**

- A kjTT területén nyilvántartott halgazdálkodási vízterület nem található.

**1.7.6. Vízyűjtő-gazdálkodási terv**

- Vízyűjtő-gazdálkodási terv 1.6 Által-ér alegység részvízyűjtő alegység, 2010. március; Vízügyi és Környezetvédelmi Központi Igazgatóság; Észak-Dunántúli Környezetvédelmi-és Vízügyi Igazgatóság Felülvizsgálat várható éve: 2015.

## 2. Veszélyeztető tényezők

A veszélyeztető tényezők felsorolásánál figyelembe vettük a Natura adatlapon felsorolt tényezőket, és azok alapján, az aktuális állapotra alakítva módosítottunk rajta. Az érintett terület %-os nagyságát a KjtT teljes területéhez viszonyítva adjuk meg.

Belső veszélyeztető tényezők:

Kód	Veszélyeztető tényező neve	Jelentősége	Érintett terület nagysága (%)	Milyen jelölő élőhelyre vagy fajra és milyen módon gyakorol hatást?
A03.03	kaszálás felhagyása, hiánya	M	10	Pannon homoki gyepek (6260*); Kékperjés láprétek meszes, tőzeges vagy agyagbemosódásos talajokon ( <i>Molinion caeruleae</i> ) (6410); Cnidion dubii folyóvölgyeinek mocsárrétjei (6440); nagy tűzlepke ( <i>Lycaena dispar</i> ) Megindul a növényzet avasodása, ezzel egy időben megjelennek az inváziós fajok, és beindul a nem kívánt szukcesszió.
A04.01.01	intenzív szarvasmarha legeltetés	M	10	Pannon homoki gyepek (6260*); Kékperjés láprétek meszes, tőzeges vagy agyagbemosódásos talajokon ( <i>Molinion caeruleae</i> ) (6410); nagy tűzlepke ( <i>Lycaena dispar</i> ), sötét hangyaboglárka ( <i>Maculinea nausithous</i> ), vérfű hangyaboglárka ( <i>Maculinea teleius</i> ) A túllegeltetés hatására megindul a terület gyomosodása, és degradációja
A04.02	alullegeltetés	M	10	Pannon homoki gyepek (6260*), Mészkedvelő üde láp- és sásrétek (7230), Síksági pannon löszgyepek (6250*), Kékperjés láprétek meszes, tőzeges vagy agyagbemosódásos talajokon ( <i>Molinion caeruleae</i> ) (6410), ürge ( <i>Spermophilus citellus</i> ), homoki nőzirom ( <i>Iris humilis ssp. arenaria</i> ), sötét hangyaboglárka ( <i>Maculinea nausithous</i> ) Megindul a növényzet avasodása, ezzel egy időben megjelennek az inváziós fajok, és beindul a nem kívánt szukcesszió. Az ürge eltűnik a területről.
A07	biocid termékek, hormonok, kemikáliák használata	M	20	Meszes alapközetű féltermészetes száraz gyepek és cserjésedett változataik (6210); Síksági pannon löszgyepek (6250*), Pannon homoki



				gyepek (6260*); Kékperjés láprétek meszes, tőzeges vagy agyagbemosódásos talajokon ( <i>Molinion caeruleae</i> ) (6410) Közvetett hatásként jelentkezik, elsősorban ott, ahol a szegélyt túlszántották, vagy szántó határolja a területet. Innen bemosódnak a tápanyagok és a vegyszerek, megbontják a gyepek egyensúlyát, így degradálódik az élőhely
B01.02	beerdősítés / fásítás idegenhonos fajokkal	M	20	Pannon homoki gyepek (6260*), Kékperjés láprétek meszes, tőzeges vagy agyagbemosódásos talajokon ( <i>Molinion caeruleae</i> ) (6410), díszes tarkalepke ( <i>Hypodryas matura</i> ) Az élőhelyeket teljesen átalakítja, megszűnésükhöz vezet, a fajok az élőhely átalakulásával eltűnnek
B02.01	erdőfelújítás	M	20	Enyves éger ( <i>Alnus glutinosa</i> ) és magas kőris ( <i>Fraxinus excelsior</i> ) alkotta ligeterdők ( <i>Alno-Padion</i> , <i>Alnion incanae</i> , <i>Salicion albae</i> ) (91E0) *; Pannon gyertyános-tölgyesek <i>Quercus petraea</i> ával és <i>Carpinus betulusszal</i> (91G0) *; Pannon cseres-tölgyesek (91M0); nagy hőscincér ( <i>Cerambyx cerdo</i> ) skarlátbogár ( <i>Cucujus cinnaberinus</i> ), szarvasbogár ( <i>Lucanus cervus</i> ), gyászscincér ( <i>Morimus funereus</i> ), díszes tarkalepke ( <i>Hypodryas matura</i> ), élőhelyvesztés. Az idegenhonos fajokkal végzett felújítás, illetve az őshonos fajokból álló monodomináns (elsősorban cser) állományok létrehozása az élőhelyeket teljesen átalakítja, megszűnésükhöz vezet, a fajok az élőhely átalakulásával eltűnnek
B02.04	lábbonálló vagy fekvő holtfa anyag eltávolítása	M	20	Enyves éger ( <i>Alnus glutinosa</i> ) és magas kőris ( <i>Fraxinus excelsior</i> ) alkotta ligeterdők ( <i>Alno-Padion</i> , <i>Alnion incanae</i> , <i>Salicion albae</i> ) (91E0) *; Pannon gyertyános-tölgyesek <i>Quercus petraea</i> ával és <i>Carpinus betulusszal</i> (91G0)*; Pannon cseres-tölgyesek (91M0); nagy hőscincér ( <i>Cerambyx cerdo</i> ); skarlátbogár ( <i>Cucujus cinnaberinus</i> ); szarvasbogár ( <i>Lucanus cervus</i> ), gyászscincér ( <i>Morimus funereus</i> )

				Az idős fák kivételével az általuk nyújtott élőhely és ökoszisztéma nincs jelen az erdőben, a holtfához kapcsolódó fajok létfeltételei megszűnnek, a jelölő élőhelyek természetessége csökken.
D01.01	ösvények, burkolatlan utak, bicikliutak	L	1	Meszes alapközetű félttermészetes száraz gyepek és cserjésedett változataik (6210); Síksági pannon löszgyepek (6250*), Pannon homoki gyepek (6260*); Kékperjés láprétek meszes, tőzeges vagy agyagbemosódásos talajokon ( <i>Molinion caeruleae</i> ) (6410). A megnövekedett emberi jelenlét fokozott taposással és zavarással jár.
F03.01.01	vadak károkozása, túltartott vadállomány	H	40	Meszes alapközetű félttermészetes száraz gyepek és cserjésedett változataik (6210); Síksági pannon löszgyepek (6250*), Pannon homoki gyepek (6260*); Kékperjés láprétek meszes, tőzeges vagy agyagbemosódásos talajokon ( <i>Molinion caeruleae</i> ) (6410); Enyves éger ( <i>Alnus glutinosa</i> ) és magas kőris ( <i>Fraxinus excelsior</i> ) alkotta ligeterdők ( <i>Alno-Padion</i> , <i>Alnion incanae</i> , <i>Salicion albae</i> ) (91E0) *; Pannon gyertyános-tölgyesek <i>Quercus petraeával</i> és <i>Carpinus betulusszal</i> (91G0*); Pannon cseres-tölgyesek (91M0); díszes tarkalepke ( <i>Hypodryas maturna</i> ), homoki nőszirm ( <i>Iris humilis ssp. arenaria</i> ) Elsősorban a vaddisznók túrásukkal visszavetik a növényzet felújulását, illetve a gyeptakarót felsértik, ezzel utat nyitnak az inváziós fajok terjedésének.
F06.01	vad-és madárszaporító telepek	H	20	Enyves éger ( <i>Alnus glutinosa</i> ) és magas kőris ( <i>Fraxinus excelsior</i> ) alkotta ligeterdők ( <i>Alno-Padion</i> , <i>Alnion incanae</i> , <i>Salicion albae</i> ) (91E0) *; Pannon gyertyános-tölgyesek <i>Quercus petraeával</i> és <i>Carpinus betulusszal</i> (91G0*); Pannon cseres-tölgyesek (91M0) Kékperjés láprétek meszes, tőzeges vagy agyagbemosódásos talajokon ( <i>Molinion caeruleae</i> ) (6410) A területen meglévő vadaskerten belül található erdei é gyepi

				élőhelyek rendkívül megemelt vadlétszám miatt nagyon degradáltak, létükben fenyegetettek.
G05.09	kerítés, kerítésépítés	M	10	Meszes alapközetű félttermészetes száraz gyepek és cserjésedett változataik (6210); Pannon homoki gyepek (6260*); Kékperjés láprétek meszes, tőzezes vagy agyagbemosódásos talajokon ( <i>Molinion caeruleae</i> ) (6410); Enyves éger ( <i>Alnus glutinosa</i> ) és magas kőris ( <i>Fraxinus excelsior</i> ) alkotta ligeterdők ( <i>Alno-Padion</i> , <i>Alnion incanae</i> , <i>Salicion albae</i> ) (91E0) *; Pannon gyertyános-tölgyesek <i>Quercus petraea</i> val és <i>Carpinus betulus</i> szal (91G0*); Pannon cseres-tölgyesek (91M0). A kerítés izolálja az élőhelyeket, illetve korlátozza az állatok mozgását
I01	idegenhonos, inváziós fajok jelenléte	M	20	Meszes alapközetű félttermészetes száraz gyepek és cserjésedett változataik (6210); Síksági pannon löszgyepek (6250*), Pannon homoki gyepek (6260*); Kékperjés láprétek meszes, tőzezes vagy agyagbemosódásos talajokon ( <i>Molinion caeruleae</i> ) (6410), Enyves éger ( <i>Alnus glutinosa</i> ) és magas kőris ( <i>Fraxinus excelsior</i> ) alkotta ligeterdők ( <i>Alno-Padion</i> , <i>Alnion incanae</i> , <i>Salicion albae</i> ) (91E0) *; Pannon gyertyános-tölgyesek <i>Quercus petraea</i> val és <i>Carpinus betulus</i> szal (91G0*); Pannon cseres-tölgyesek (91M0). nagy tűzlepke ( <i>Lycaena dispar</i> ), vérfű hangyaboglárka ( <i>Maculinea teleius</i> ), sötét hangyaboglárka ( <i>Maculinea nausithous</i> ), díszes tarkalepke ( <i>Hypodryas maturna</i> ), homoki nőszirm ( <i>Iris humilis ssp. arenaria</i> ), A területen jelen lévő inváziós fajok: fekete fenyő ( <i>Pinus nigra</i> ), erdei fenyő ( <i>Pinus sylvestris</i> ), fehér akác ( <i>Robinia pseudoacacia</i> ), bálványfa ( <i>Ailanthus altissima</i> ), keskenylevelű ezüstfa ( <i>Elaeagnus angustifolia</i> ), kanadai aranyvessző ( <i>Solidago canadensis</i> , selyemkóró ( <i>Asclepias syriaca</i> ) Az élőhelyeket teljesen átalakítja,

				megszűnésükhöz vezet, a fajok az élőhely átalakulásával eltűnnek.
J02.05	hidrológiai viszonyok módosítása általános	M	10	<p>Kékperjés láprétek meszes, tőzezes vagy agyagbemosódásos talajokon (<i>Molinion caeruleae</i>) (6410); <i>Cnidion dubii</i> folyóvölgyeinek mocsárrétjei (6440); Mészkedvelő üde láp- és sásrétek (7230), Enyves éger (<i>Alnus glutinosa</i>) és magas kőris (<i>Fraxinus excelsior</i>) alkotta ligeterdők (<i>Alno-Padion</i>, <i>Alnion incanae</i>, <i>Salicion albae</i>) (91E0) *; vöröshasú unka (<i>Bombina bombina</i>), nagy tűzlepke (<i>Lycaena dispar</i>), dunai tarajosgöte (<i>Triturus dobrogicus</i>)</p> <p>Az élőhelyeket teljesen átalakítja, megszűnésükhöz vezet, a fajok az élőhely átalakulásával eltűnnek. Beindulnak nem kívánt szukcessziós folyamatok, így változik a fajösszetétel is.</p>
K02.01	fajösszetétel változás, szukcesszió	M	30	<p>Meszes alapközetű féltermészetes száraz gyepek és cserjésedett változataik (6210); Síksági pannon löszgyepek (6250*), Pannon homoki gyepek (6260*); Kékperjés láprétek meszes, tőzezes vagy agyagbemosódásos talajokon (<i>Molinion caeruleae</i>) (6410); <i>Cnidion dubii</i> folyóvölgyeinek mocsárrétjei (6440); Mészkedvelő üde láp- és sásrétek (7230), nagy tűzlepke (<i>Lycaena dispar</i>), vérfű hangyaboglárka (<i>Maculinea teleius</i>), sötét hangyaboglárka (<i>Maculinea nausithous</i>)</p> <p>A szukcesszió a gyepek lágyszárú növényzetének eltűnéséhez vezet elsősorban a rekettyefűz (<i>Salix cinerea</i>) és a galagonya (<i>Crataegus sp</i>) terjedésével, a becserjéssel a jelölő fajok élőhelye megszűnik.</p>

4. táblázat: Belső veszélyeztető tényezők

Kívülről ható veszélyeztető tényezők:

Kód	Veszélyeztető tényező neve	Jelentősége	Érintett terület nagysága (%)	Milyen jelölő élőhelyre vagy fajra és milyen módon gyakorol hatást?
C 01.01 01	homok-és kavicskitermelés	L	1	Pannon homoki gyepek (6260*) Az élőhelyeket teljesen átalakítja, megszűnésükhöz vezet, a fajok az élőhely átalakulásával eltűnnek. Járulékos hatás a gépek közlekedése a gyepon keresztül.

5. táblázat: Kívülről ható veszélyeztető tényezők

Jövőben ható potenciális veszélyeztető tényező nem ismert a területen.

### 3. Kezelési feladatok meghatározása

#### 3.1. Természetvédelmi célkitűzés, a terület rendeltetése

**Rendeltetés:** A terület elsődleges és stratégiai jellegű rendeltetése, hogy őrizze meg a valamikor általánosságban jellemző gyepek és erdőtársulások mára fragmentálódva megmaradt elemeit, az ott található fokozottan védett növény és állatfajok élőhelyeit.

**Célkitűzés:**

- Elsődleges célkitűzés a legeltetéses állattartás hagyományának felélesztése és kiterjesztése a jelölő gyep-társulások Síksági pannon löszgyepek (6250\*), Pannon homoki gyep (6260\*); Kékperjés láprétek meszes, tőzeges vagy agyagbemosódásos talajokon (*Molinion caeruleae*) (6410), Meszes alapkőzetű féltermészetes száraz gyep (6210) és fajok (nagy tűzlepke (*Lycaena dispar*), vérfű hangyaboglárka (*Maculinea teleius*), sötét hangyaboglárka (*Maculinea nausithous*), ürge (*Spermophilus citellus*)) hosszú távú fennmaradása érdekében.
- Prioritás az inváziós fajok (fekete fenyő (*Pinus nigra*), erdei fenyő (*Pinus sylvestris*), fehér akác (*Robinia pseudoacacia*), bálványfa (*Ailanthus altissima*), keskenylevelű ezüstfa (*Elaeagnus angustifolia*), kanadai aranyvessző (*Solidago canadensis*), selyemkóró (*Asclepias syriaca*)) terjedésének megállítása, lehetőség szerint minél teljesebb körű eltávolítása.
- A természetközeli erdőgazdálkodás keretében a fehér akác (*Robinia pseudoacacia*) lehetőség szerinti legkörültekintőbb letermelése, majd termőhelyhonos fafajokkal való pótlása lenne kívánatos. Az inváziós fafajú erdők fokozatos fafajcserés felújítása a jelölő erdős élőhelyek (Enyves éger (*Alnus glutinosa*) és magas kőrös (*Fraxinus excelsior*) alkotta ligeterdők (*Alno-Padion*, *Alnion incanae*, *Salicion albae*) (91E0) \*; Pannon gyertyános-tölgyesek *Quercus petraeae*val és *Carpinus betulusszal* (91G0\*); Pannon cseres-tölgyesek (91M0)) kiterjedésének növelése érdekében.
- A faállománnyal természetes okok miatt nem borított, nem megfelelő termőhely esetén a területek gyepként való hasznosítása, elsősorban a Pannon homoki gyep (6260\*) megőrzése érdekében.
- Az őshonos fafajokból álló monokulturák (csertölgy, gyertyán) diverzitásának növelése.
- Erdészeti tevékenységként a holtfák részarányának növelése szükséges a nagy hőscincér (*Cerambyx cerdo*); skarlátbogár (*Cucujus cinnaberinus*); szarvasbogár (*Lucanus cervus*), gyászscincér (*Morimus funereus*) érdekében.
- A területen kiemelt cél a víztől függő élőhelyek (Kékperjés láprétek meszes, tőzeges vagy agyagbemosódásos talajokon (*Molinion caeruleae*) (6410), Folyóvölgyek *Cnidion dubii*hoz tartozó mocsárrétjei (6440), Mészkevelő üde láp- és sásrétek (7230)) és fajok (vöröshasú unka (*Bombina bombina*), dunai tarajosgöte (*Triturus dobrogicus*)) megőrzése a vízháztartás javításával és a fenntartó tájhasználat biztosításával.
- A területen található jelölő láprétek (Mészkevelő üde láp- és sásrétek (7230)) kezelésének megkezdése cserjeirtással, kaszálással, illetve legeltetéssel, melynek hiányában az élőhely fennmaradása erősen veszélyeztetett.
- A területen található vadaskert extenzívebb működésének elősegítése.

## 3.2. Kezelési javaslatok

A 275/2004. (X. 8.) Korm. rendelet 4.§ 5. pontja alapján „(5) A fenntartási terv a Natura 2000 terület kezelésére vonatkozó javaslatokat, valamint ezek megvalósításának lehetséges eszközeit tartalmazza, és jogszabály eltérő rendelkezése hiányában kötelező földhasználati szabályokat nem állapít meg”.

Az itt megfogalmazott előírás-javaslatok célja, hogy a kezelési egységekben előforduló közösségi jelentőségű értékek, a jelenlegi gazdálkodási gyakorlat és adottságok alapján javaslatot tegyenek a gazdálkodás kívánatos módjára. Ennek érdekében itt megfogalmazásra kerülnek olyan előírás-javaslatok, amelyek alapul szolgálnak a jövőbeli támogatási programok kidolgozásához. A gazdálkodók számára ezek az előírás-javaslatok a jelen terv alapján kötelezettséget nem jelentenek, betartásuk csak támogatási programokon keresztül, önkéntes vállalás formájában válhat csak kötelezővé. A már más jogszabály vagy hatósági eszköz alapján létező előírások esetében azok kötelező jellegét értelemszerűen az azt megalapozó jogszabály, vagy hatósági eszköz támasztja alá, jelen fenntartási terv ezekre az előírásokra csak utalást tesz.

### 3.2.1. Élőhelyek kezelése

Legfontosabb feladat a lágý- és fásszárú inváziós és tájidegen fajok arányának visszaszorítása, az optimális gyep-erdő mozaik arány fenntartása, valamint az élőhelyeket veszélyeztető egyéb tevékenységek így a vadaskert működésének természetvédelmi szempontból kedvezőbb feltételeinek meghatározása.

A terület kezelésére vonatkozó javaslatokat a gazdálkodáshoz nem köthető kezelési javaslatok tárgyalásával kezdjük, utána következnek a gazdálkodáshoz köthető kezelési javaslatok.

A **gazdálkodáshoz nem köthető kezelési javaslatokhoz** tartoznak a beruházásokat, fejlesztéseket, területrendezést, vállalkozásokat, illetve az ipari tevékenységeket és turizmust érintő, az adott területre aktuálisan vonatkozó elvek, előírások, valamint a kritikus pontok beazonosítása.

Ezután következnek az egyes kezelési egységek részletes jellemzése, amit kezelési egységenként a hozzájuk tartozó előírás-javaslatok, valamint vadgazdálkodási és élőhelyrekonstrukciós javaslatok felsorolása követ. **Kezelési egységnek** azt a funkcionálisan egybe tartozó csoportot nevezzük, ami azonos kezelést igénylő élőhelyeket foglal magában, az előírt kezeléseket betartása által biztosítva a területen található jelölő értékek (fajok és/vagy élőhelyek) megőrzését. Az azonos kezelési egységbe tartozó élőhelyek különböző élőhelytípusba is tartozhatnak, és elhelyezkedésük pontszerű, egymástól távoli is lehet; a hangsúly azon van, hogy kezelés szempontjából azonos igényűek.

A kezelési egységek lehatárolása alapvetően élőhelyek alapján történt, figyelembe véve a reális gazdálkodási lehetőségeket.

#### Gazdálkodáshoz nem köthető javaslatok:

- új épület és építmény létesítése – a természetvédelmi célú bemutatás és kezelés érdekében létesítendő építményeken kívül – nem javasolt.
- gépjárműközlekedés csak az arra kijelölt utakon és a gazdálkodáshoz közvetlenül kapcsolódó mértékben történhet.
- új léghévívezeték és termék csővezeték létesítése a területen nem javasolt
- szélérőművek elhelyezése a területen nem javasolt

#### Gazdálkodáshoz köthető javaslatok:

A terület sokféle élőhelytípust foglal magába. Legnagyobb, kezelésre váró probléma a területen lévő vadaskert működése. A vadak óriási terhet jelentenek az élőhelyre, az aljnövényzet szinte teljesen megsemmisült a vadaskerten belül. A terület többi részén a legeltetés foltokban megvalósul, és a Mór

felőli részen a cserjeirtás és élőhelyrekonstrukció is megkezdődött. Fontos a terület tulajdonosi vagy hasznóbérlői szerkezetének felmérése és megismerése az egységes és folyamatos kezelés elősegítése érdekében.

Az egyes kezelési egységekhez kötődő élőhelyrekonstrukciós és élőhelyfejlesztési javaslatok minden esetben kizárólag gazdálkodói szándékkal összhangban valósítandók meg.

A tervkészítést megelőzően, 2008-ben a teljes kJT-re készült ÁNÉR alapú élőhelytérkép és ez alapján több típusú élőhely is megtalálható a területen. Az azonos kezelést igénylő élőhelyek és élőhelykomplexumok és a településrendezési eszközök meghatározta adottság (kijelölt gazdasági területek) alapján az alábbi kezelési egységeket határoztuk le.

#### Kezelési egységek:

- KE1: móri homoki gyep-láprét komplex
- KE2: császári homoki gyep
- KE3: császári kaszáló
- KE4: szántó
- KE5: móri felhagyott löszös-homok alaptalajú cserjés gyepterületek
- KE6: patakmenti őshonos ligeterdő
- KE7: fás állományok
- KE8: vizes élőhely

#### **1. Kezelési egység kódja, neve: KE1 - móri homoki gyep-láprét komplex**

##### **Kezelési egység meghatározása:**

Ebbe a kezelési egységbe tartoznak a Császár és Mór határán lévő homokos talajú száraz és nedves gyep, melyek viszonylag jó állapotban maradtak fent. Jelenleg kezelésük nem megoldott, így elsődleges feladat ezek fenntartó használatának megkezdése.

##### **Kezelési egység megfeleltetése/Érintettség vizsgálata:**

- ÁNÉR-kód: D1 - Meszes láprétek, rétlápok (*Caricion davallianae*)  
 D2 - Kékperjés rétek  
 D34 - Mocsárrétek  
 G1 - Nyílt homokpusztagyep  
 H5b - Homoki sztyeprétek  
 OB - Jellegtelen üde gyep  
 OC - Jellegtelen száraz-felszáraz gyep  
 P2b - Galagonyás-kökényes-borókás száraz cserjések  
 S6 - Nem őshonos fajok spontán állományai

- Natura élőhelytípus: 6260\* - Pannon homoki gyep  
 6410 - Kékperjés láprétek meszes, tőzeges vagy agyagbemosódásos talajokon (*Molinion caeruleae*)  
 6440 - *Cnidion dubii* folyóvölgyeinek mocsárrétjei  
 7230 - Mészkedvelő üde láp- és sásrétek

##### **Gazdálkodáshoz köthető általános kezelési javaslatok:**

*Mezőgazdálkodáshoz köthető javaslatok:*

- a. enyhe legeltetés javasolt birkával vagy marhával 0,1-0,2 állategység/ha-ral
- b. özönfajok irtása kiemelt fontosságú a területen az élőhelyek fenntartása érdekében
- c. cserjésedés csökkentése kiemelt fontosságú a területen az élőhelyek fenntartása érdekében
- d. állattartó telepek létesítése nem javasolt

*Vadgazdálkodáshoz köthető javaslatok:*



- e. a vadkár csökkentése miatt a vadállomány jelentős ritkítása javasolt
- f. A vaddisznó és gímszarvas állományát a vadeltartó képesség szintjén kell tartani, a őz elenleg természetvédelmi szempontból problémát nem okoz. A dámszarvas állományát minimum szinten kell tartani, mert jelentős a vadkár a vadaskerten kívül is.
- g. A vadgazdálkodási berendezések elhelyezését a területileg illetékes nemzeti parkkal egyeztetni szükséges
- h. Vadföldek kialakítása, illetve vad kibocsátása és zárt téri vadtartás nem engedélyezendő

**Gazdálkodáshoz köthető, támogatási rendszerbe illeszthető kezelési egység előírás-javaslatok:**

a. Kötelezően betartandó előírások:

Natura 2000 kijelölés alatt álló területek esetében az európai közösségi jelentőségű természetvédelmi rendeltetésű területekről szóló 275/2004 (X.8.) Kormányrendelet, valamint a Natura 2000 gyepterületek fenntartásának földhasználati szabályairól szóló 269/2007. (X. 18) Kormányrendelet előírásait kell betartani. Erdők esetében a 2009. évi XXXVII. törvény az erdőről, az erdő védelméről és az erdőgazdálkodásról rendelkezik a kötelezően betartandó előírásokról, valamint a 462. sz. Kisbéri Erdészeti Tervezési Körzet Második Erdőterve (érvényes 2006. január 1. – 2015. december 31.) Törzskönyvi szám: 10/2006, védett erdőkre a XIV-G-027/5500-8/2013, nem védettre a XIV-G-027/1668-2/2013 számú átmeneti erdőterv határozatok vannak érvényben.

b. Önkéntesen vállalható előírás-javaslatok:

A gyepeken jelen lévő, illetve a szegélyeken található fás állományok miatt szükséges az erdőkre vonatkozó előírások alkalmazása.

Kód	Gyepterületekre vonatkozó előírás-javaslatok
GY01	Felületés nem megengedett.
GY02	Vegyszeres gyomirtás nem megengedett.
GY14	Felázott talajon mindennemű munkavégzés tilos.
GY19	Legeltetéssel és szükség esetén tisztító kaszálással történő hasznosítás.
GY28	A gyepek cserjésedését meg kell akadályozni, azonban a szórtan jelentkező őshonos cserjék megőrzésére törekedni kell.
GY29	Cserjeirtás csak szeptember 1. és február 28. közötti időszakban lehetséges.
GY30	A természetes gyepekben őshonos méretes fák (30 cm törzsátmérő felett) és a vadgyümölcsök (törzsátmérő megjelölése nélkül) megőrzése kötelező.
GY39	Legeltetési sűrűség 0,1-0,2 ÁE/ha.
GY54	Villanypásztor használata esetén egy szakasz területe nem lehet kisebb 20-ha-nál.
GY67	Legeltethető állatfaj: szarvasmarhafélék.
GY68	Legeltethető állatfaj: juh.
GY107	Az inváziós gyomok virágzásban történő kaszálása kötelező.
GY111	A tisztító kaszálás legkorábbi időpontja: október 1. (Megjegyzés: A vérfű hangyaboglárka ( <i>Maculinea teleius</i> ), sötét hangyaboglárka ( <i>Maculinea nausithous</i> ) érdekében.)
GY114	Legelőterületen a tisztító kaszálást és szárzúzást úgy kell végezni, hogy az őshonos legelőgyomokkal terhelt területek 50%-nál nagyobb arányban ne sérüljenek.
GY116	A területen trágyadepónia, széna és szalmakazlak elhelyezése tilos.
GY117	Éjszakai helyek, ideiglenes karámok és jószágállások helyét a működési terület szerinti nemzeti park igazgatósággal egyeztetni szükséges.
Kód	Erdőterületekre vonatkozó előírás-javaslatok
E05	Erdészeti szempontból tájidegen fafajok erdőtelepítésben való alkalmazásának mellőzése.

E06	Idegenhonos fajok telepítésének mellőzése.
E25	Erdészeti termékek szállításának, faanyag közelítésének korlátozása gyepterületen, tisztáson (a közösségi jelentőségű élőhelyek és fajok védelme érdekében). (Megjegyzés: a részleges korlátozás is megfelelő.)
E91	A terület további hasznosítása nem erdőgazdálkodási tevékenység keretében (Megjegyzés: A felnyílt nemes nyár állományok homoki gyepként történő hasznosítása javasolt.)
<b>Kód</b>	<b>Vadgazdálkodási előírás-javaslatok</b>
VA03	A területen szóró, vadetető, szóó nem létesíthető.

6.táblázat: A móri homoki gyep-láprét komplex kezelési egységre vonatkozó önkéntesen vállalható előírás-javaslatok

### **Élőhelyrekonstrukciós és élőhelyfejlesztési javaslatok:**

A gyepekben szórványosan meg kell őrizni facsoportokat, cserjés foltokat az élőhelyek (Pannon homoki gyep (6260)\*, Kékperjés láprétek meszes, tözeges vagy agyagbemosódásos talajokon (*Molinion caeruleae*) (6410), *Cnidion dubii* folyóvölgyeinek mocsárrétjei (6440) Mészkevelő üde láp- és sásrétek (7230)) változatosabbá tétele érdekében. Javasolt azonban a túlzottan cserjésedő, erdőződő területek gyepé alakítása, helyreállítva ezzel a jelölő gyepársulásokat, megőrizve azok kiterjedését. A cserjék eltávolítása az élővilág általános védelme érdekében vegetációs időn kívül javasolt. A cserjeeltávolítást mechanikus úton javasolt végezni, kerülni kell a talajsérülések kialakulását. Az idegenhonos inváziós fajok (fekete fenyő (*Pinus nigra*), erdei fenyő (*Pinus sylvestris*), fehér akác (*Robinia pseudoacacia*), bálványfa (*Ailanthus altissima*), keskenylevelű ezüstfa (*Elaeagnus angustifolia*), kanadai aranyvessző (*Solidago canadensis*, selyemkóró (*Asclepias syriaca*)) megjelenése esetén azok eltávolítását szükséges elvégezni.

### **Kezelési javaslatok indoklása:**

Az előírások betartása ideális feltételeket teremt a jelölő élőhelyek (Pannon homoki gyep (6260)\*, Kékperjés láprétek meszes, tözeges vagy agyagbemosódásos talajokon (*Molinion caeruleae*) (6410), *Cnidion dubii* folyóvölgyeinek mocsárrétjei (6440), Mészkevelő üde láp- és sásrétek (7230)) fennmaradása, illetve kiterjedésének megőrzése érdekében. A meghatározott legelő állategység biztosítja a gyep megfelelő állapotát, mind az alul-, mind a túllegeltetést kizárja. Az ideális kezelés a legeltetés, amennyiben ez nem valósul meg, úgy a gyepterületek fenntartó kaszálása is elfogadható. Az inváziós fás szárú irtása a gyepék fátlan állapotban tartását szolgálja, a jelölő élőhelyek kiterjedése az intézkedések által nem csökken. A környező erdős területekről történő szállítás és munkálatok mérséklése csökkenti a környező jelölő élőhelyek sérülését. A kezelési egységbe eső homoki gyepre ültetett felnyílt fás állományok gyepként való további hasznosítása javasolt.

## **2. Kezelési egység neve, kódja: KE2 - császári homoki gyep**

### **Kezelési egység meghatározása:**

Ebbe a kezelési egységbe tartoznak a Császár közigazgatási határán belül, az északi tömbben lévő száraz homoki gyep és az azokkal mozaikoló kis kiterjedésű mocsárrétek. Jelenleg kezelésük részlegesen folyik, ennek kereteinek meghatározása a fő cél.

### **Kezelési egység megfeleltetése/Érintettség vizsgálata:**

ÁNÉR-kód: D34 - Mocsárrétek  
H5b - Homoki sztyeprétek  
G1 – Nyílt homokpusztagyep  
OC - Jellegtelen száraz-felszáraz gyep  
S1 - Akác ültetvények  
S2 - Nemesnyarasok

- S6 - Nem őshonos fajok spontán állományai  
 S7 - Nem őshonos fajú facsoportok, erdősávok es fasorok  
 Natura élőhelytípus: 6260\* - Pannon homoki gyepek  
 6440 - *Cnidion dubii* folyóvölgyeinek mocsárréjtjei

**Gazdálkodáshoz köthető általános kezelési javaslatok:**

*Mezőgazdálkodáshoz köthető javaslatok:*

- enyhe legeltetés javasolt marhával vagy birkával 02-04 ÁE/ha-ral
- özönfajok irtása és kaszálással történő visszaszorítása kiemelt fontosságú a területen az élőhely fenntartása érdekében
- állattartó telepek létesítése a kizárólag szegélyben javasolt

*Vadgazdálkodáshoz köthető javaslatok:*

- A vaddisznó és gímszarvas állományát a vadeltartó képesség szintjén kell tartani, özzel jelenleg nincs gond.. A dámszarvas állományát minimum szinten kell tartani, mert jelentős a vadkár a vadaskerten kívül is.
- A vadgazdálkodási berendezések elhelyezését a területileg illetékes nemzeti parkkal egyeztetni szükséges
- Vadföldek kialakítása, illetve vad kibocsátása és meglévő zárt téri vadtartás nem engedélyezendő

**Gazdálkodáshoz köthető, támogatási rendszerbe illeszthető kezelési előírás-javaslatok:**

a. Kötelezően betartandó előírások:

Natura 2000 kijelölés alatt álló területek esetében az európai közösségi jelentőségű természetvédelmi rendeltetésű területekről szóló 275/2004 (X.8.) Kormányrendelet, valamint a Natura 2000 gyepterületek fenntartásának földhasználati szabályairól szóló 269/2007. (X. 18) Kormányrendelet előírásait kell betartani. Erdők esetében a 2009. évi XXXVII. törvény az erdőről, az erdő védelméről és az erdőgazdálkodásról rendelkezik a kötelezően betartandó előírásokról, valamint a 462. sz. Kisbéri Erdészeti Tervezési Körzet Második Erdőterve (érvényes 2006. január 1. – 2015. december 31.) Törzskönyvi szám: 10/2006, védett erdőkre a XIV-G-027/5500-8/2013, nem védettre a XIV-G-027/1668-2/2013 számú átmeneti erdőterv határozatok vannak érvényben.

b. Önkéntesen vállalható előírás-javaslatok:

A gyepeken jelen lévő, illetve a szegélyeken található fás állományok miatt szükséges az erdőkre vonatkozó előírások alkalmazása.

Kód	Gyepterületekre vonatkozó előírás-javaslatok
GY01	Felülvetés nem megengedett.
GY02	Vegyszeres gyomirtás nem megengedett.
GY14	Felázott talajon mindennemű munkavégzés tilos.
GY22	Legeltetéssel és/vagy kaszálással történő hasznosítás.
GY28	A gyepek cserjésedését meg kell akadályozni, azonban a szórtan jelentkező őshonos cserjék megőrzésére törekedni kell.
GY29	Cserjeirtás csak szeptember 1. és február 28. közötti időszakban lehetséges.
GY30	A természetes gyepekben őshonos méretes fák (30 cm törzsátmérő felett) és a vadgyümölcsök (törzsátmérő megjelölése nélkül) megőrzése kötelező.
GY40	Legeltetési sűrűség 0,2-0,4 ÁE/ha.
GY54	Villanypásztor használata esetén egy szakasz területe nem lehet kisebb 20-ha-nál.
GY67	Legeltethető állatfaj: szarvasmarhafélék.
GY68	Legeltethető állatfaj: juh.
GY71	Kaszálás június 15. előtt a működési terület szerinti nemzeti park igazgatósággal történt egyeztetés alapján lehetséges. (Megjegyzés: A nagy tűzlepke ( <i>Lycaena dispar</i> ) érdekében.)

GY73	Kaszálás június 30. után lehetséges.
GY92	A gyepterület kaszálása, szárzúzása esetén min. 10 cm-es fűtarló biztosítása.
GY99	A kaszátlan területet évente más helyen kell kialakítani. (Megjegyzés: A nagy tűzlepke ( <i>Lycaena dispar</i> ) előfordulási helyén minden évben ugyanott szükséges meghagyni kaszátlan területet.)
GY107	Az inváziós gyomok virágzásban történő kaszálása kötelező.
GY110	A tisztító kaszálás legkorábbi időpontja: szeptember 1. (Megjegyzés: A nagy tűzlepke ( <i>Lycaena dispar</i> ) érdekében fennhagyott kaszátlan sávokat két évente tisztító kaszálással szükséges eltávolítani.)
GY114	Legelőterületen a tisztító kaszálást és szárzúzást úgy kell végezni, hogy az őshonos legelőgyomokkal terhelt területrészek 50%-nál nagyobb arányban ne sérüljenek.
GY116	Gyepterületen trágyaszarvas kialakítása tilos.
GY117	Éjszakázó helyek, ideiglenes karámok és jószágállások helyét a működési terület szerinti nemzeti park igazgatósággal egyeztetni szükséges.
<b>Kód</b>	<b>Erdőterületekre vonatkozó előírás-javaslatok</b>
E05	Erdészeti szempontból tájidegen fafajok erdőtelepítésben való alkalmazásának mellőzése.
E06	Idegenhonos fafajok telepítésének mellőzése.
E25	Erdészeti termékek szállításának, faanyag közelítésének korlátozása gyepterületen, tisztáson (a közösségi jelentőségű élőhelyek és fajok védelme érdekében). (Megjegyzés: a részleges korlátozás is megfelelő.)
<b>Kód</b>	<b>Vadgazdálkodási előírás-javaslatok</b>
VA03	A területen szóró, vadetető, szózó nem létesíthető.

7. táblázat: A császári homoki gyepterület kezelési egységekre vonatkozó önkéntesen vállalható előírás-javaslatok

### **Élőhelyrekonstrukciós és élőhelyfejlesztési javaslatok:**

A gyepekben szórványosan meg kell őrizni facsoportokat, cserjés foltokat az élőhelyek (Pannon homoki gyepek (6260)\*, *Cnidion dubii* folyóvölgyeinek mocsárrétjei (6440)) változatosabbá tétele érdekében. Javasolt azonban a túlzottan cserjésedő, erdőződő területek gyeppé alakítása, helyreállítva ezzel a jelölő gyeptársulásokat, megőrizve azok kiterjedését. A cserjék eltávolítása az élővilág általános védelme érdekében vegetációs időn kívül javasolt. A cserjeeltávolítást mechanikus úton javasolt végezni, kerülni kell a talajsérülések kialakulását. Az idegenhonos inváziós fajok (fekete fenyő (*Pinus nigra*), erdei fenyő (*Pinus sylvestris*), fehér akác (*Robinia pseudoacacia*), bálványfa (*Ailanthus altissima*), keskenylevelű ezüstfa (*Elaeagnus angustifolia*), kanadai aranyvessző (*Solidago canadensis*, *selyemkóró* (*Asclepias syriaca*)) megjelenése esetén azok eltávolítását szükséges elvégezni.

### **Kezelési javaslatok indoklása:**

Az előírások betartása ideális feltételeket teremt a jelölő élőhelyek (Pannon homoki gyepek (6260)\*, *Cnidion dubii* folyóvölgyeinek mocsárrétjei (6440)) fennmaradása, illetve kiterjedésének megőrzése érdekében. A meghatározott legelő állategység biztosítja a gyepterület megfelelő állapotát, mind az alul-, mind a túllegeltetést kizárja. Az ideális kezelés a legeltetés, amennyiben ez nem valósul meg, úgy a gyepterületek fenntartó kaszálása is elfogadható. A nagy tűzlepke (*Lycaena dispar*) védelmét az extenzív legeltetés, ennek hiánya esetén a korai kaszálás, a kaszátlan sávok megfelelő meghagyása biztosítja. Az inváziós lágyszárú állományok megfelelő időben történő kaszálása a jelölő élőhelyek és fajok védelmét biztosítja. Az inváziós fás szárú irtása a gyepek fátlan állapotban tartását szolgálja, a jelölő élőhelyek kiterjedése az intézkedések által nem csökken. A környező erdős területekről történő szállítás és munkálatok mérséklése csökkenti a környező jelölő élőhelyek sérülését.

### **3. Kezelési egység kódja, neve: KE3 - császári kaszáló**

**Kezelési egység meghatározása:**

Ebbe a kezelési egységbe tartoznak a Császárrétek közigazgatási határán belül, az északi tömbben valamint középső tömbben húzódó mezofil gyepek, mocsárrétek. Jelenleg kezelésük részlegesen folyik, ennek kereteinek meghatározása a fő cél.

**Kezelési egység megfeleltetése/Érintettség vizsgálata:**

- ÁNÉR-kód: B5 - Nem zsombékoló magassárrétek  
 D34 - Mocsárrétek  
 H5b - Homoki sztyeprétek  
 G1 – Nyílt homokpusztagyep  
 J5 - Égerligetek  
 OB - Jellegtelen üde gyepek  
 OC - Jellegtelen száraz-felszáraz gyepek  
 R3 - Őshonos fajú facsoportok, fasorok, erdősávok  
 S1 - Akác ültetvények  
 S2 - Nemesnyárasok  
 S3 - Egyéb ültetett tájidegen lombos erdők  
 S6 - Nem őshonos fafajok spontán állományai  
 S7 - Nem őshonos fajú facsoportok, erdősávok és fasorok
- Natura élőhelytípus: 6260\* - Pannon homoki gyepek  
 6440 - *Cnidion dubii* folyóölgyeinek mocsárrétejei

**Gazdálkodáshoz köthető általános kezelési javaslatok:**

*Mezőgazdálkodáshoz köthető javaslatok:*

- az első kaszálást lehetőleg május 31-e előtt, de legkésőbb június 15-ig javasolt elvégezni, míg a második kaszálást október elejétől javasolt elvégezni
- 10% kaszátlan terület meghagyásával
- a lekaszált szénát a területről 30 napon belül javasolt eltávolítani
- természetbarát kaszálási módszerek alkalmazása támogatandó

*Vadgazdálkodáshoz köthető javaslatok:*

- A vaddisznó és gímszarvas állományát a vadeltartó képesség szintjén kell tartani, özzel jelenleg nincs gond.. A dámszarvas állományát minimum szinten kell tartani, mert jelentős a vadkár a vadaskerten kívül is.
- A vadgazdálkodási berendezések elhelyezését a területileg illetékes nemzeti parkkal egyeztetni szükséges
- Vadföldek kialakítása, illetve vad kibocsátása és meglévő zárt téri vadtartás nem engedélyezendő

**Gazdálkodáshoz, támogatási rendszerbe illeszthető köthető kezelési előírás-javaslatok:**

*a. Kötelezően betartandó előírások:*

Natura 2000 kijelölés alatt álló területek esetében az európai közösségi jelentőségű természetvédelmi rendeltetésű területekről szóló 275/2004 (X.8.) Kormányrendelet, valamint a Natura 2000 gyepterületek fenntartásának földhasználati szabályairól szóló 269/2007. (X. 18) Kormányrendelet előírásait kell betartani.

*b. Önkéntesen vállalható előírás-javaslatok:*

A gyepeken jelen lévő, illetve a szegélyeken található fás állományok miatt szükséges az erdőkre vonatkozó előírások alkalmazása.

Kód	Gyepterületekre vonatkozó előírás-javaslatok
GY01	Felülvetés nem megengedett.

GY02	Vegyszeres gyomirtás nem megengedett.
GY14	Felázott talajon mindennemű munkavégzés tilos.
GY20	Kizárólag kaszálással történő hasznosítás.
GY28	A gyepek cserjésedését meg kell akadályozni, azonban a szórtan jelentkező őshonos cserjék megőrzésére törekedni kell.
GY29	Cserjeirtás csak szeptember 1. és február 28. közötti időszakban lehetséges.
GY30	A természetes gyepekben őshonos méretes fák (30 cm törzsátmérő felett) és a vadgyümölcsök (törzsátmérő megjelölése nélkül) megőrzése kötelező.
GY71	Kaszálás június 15. előtt a működési terület szerinti nemzeti park igazgatósággal történt egyeztetés alapján lehetséges. (Megjegyzés: A nagy tűzlepke ( <i>Lycaena dispar</i> ) érdekében.)
GY78	Kaszálás október 1. után lehetséges.
GY82	A gyeptet évente legfeljebb kétszer lehet kaszálni.
GY92	A gyepterület kaszálása, szárazítása esetén min. 10 cm-es fűtarló biztosítása.
GY99	A kaszátlan területet évente más helyen kell kialakítani.
GY107	Az inváziós gyomok virágzásban történő kaszálása kötelező.
GY116	Gyepterületen trágyaszarvas kialakítása tilos.
GY117	Éjszakázó helyek, ideiglenes karámok és jószágállások helyét a működési terület szerinti nemzeti park igazgatósággal egyeztetni szükséges.
<b>Kód</b>	<b>Erdőterületekre vonatkozó előírás-javaslatok</b>
E05	Erdészeti szempontból tájidegen fafajok erdőtelepítésben való alkalmazásának mellőzése.
E06	Idegenhonos fafajok telepítésének mellőzése.
E25	Erdészeti termékek szállításának, faanyag közelítésének korlátozása gyepterületen, tisztáson (a közösségi jelentőségű élőhelyek és fajok védelme érdekében). (Megjegyzés: a részleges korlátozás is megfelelő.)
<b>Kód</b>	<b>Vadgazdálkodási előírás-javaslatok</b>
VA03	A területen szóró, vadetető, sózó nem létesíthető.

8.táblázat: A császári kaszáló kezelési egységre vonatkozó önkéntesen vállalható előírás-javaslatok

#### **Élőhelyrekonstrukciós és élőhelyfejlesztési javaslatok:**

A jelölő gyepekben (Pannon homoki gyepek (6260\*), *Cnidion dubii* folyóvölgyeinek mocsárrétjei (6440)) szórványosan meg kell őrizni facsoportokat, cserjés foltokat az élőhelyek változatosabbá tétele érdekében. Javasolt azonban a túlzottan cserjésedő, erdősödő területek gyepké alakítása, helyreállítva ezzel a jelölő gyeptársulásokat, megőrizve azok kiterjedését. Az idegenhonos inváziós fajok (fekete fenyő (*Pinus nigra*), erdei fenyő (*Pinus sylvestris*), fehér akác (*Robinia pseudoacacia*), bálványfa (*Ailanthus altissima*), keskenylevelű ezüstfa (*Elaeagnus angustifolia*), kanadai aranyvessző (*Solidago canadensis*, selyemkóró (*Asclepias syriaca*)) megjelenése esetén azok eltávolítását szükséges elvégezni.

#### **Kezelési javaslatok indoklása:**

Az előírások betartása ideális feltételeket teremt a jelölő élőhelyek (Pannon homoki gyepek (6260\*), *Cnidion dubii* folyóvölgyeinek mocsárrétjei (6440)) fennmaradása, illetve kiterjedésének megőrzése érdekében. A kaszálás bevezetése és fenntartása megakadályozza a területen végbemenő szukcessziós folyamatokat, így megőrizve a jelölő élőhelyeket. A nagy tűzlepke (*Lycaena dispar*), és a vérfű hangyaboglárka (*Maculinea teleius*) védelmét a korai, kései kaszálás, a kaszátlan sávok megfelelő meghagyása biztosítja. A környező erdős területekről, és a területen belüli faállományokból történő szállítás és munkálatok szabályozása csökkenti a környező jelölő élőhelyek sérülését.

#### **4. Kezelési egység kódja, neve: KE4 - szántó**

##### **Kezelési egység meghatározása:**

Ebbe a kezelési egységbe tartoznak a területen található szántó művelésű területek. A szántók kezelésénél az extenzív termelésre törekvés, illetve visszagyepesítés a legfontosabb feladat.

**Kezelési egység megfeleltetése/Érintettség vizsgálata:**

ÁNÉR-kód: T1 - Egyéves, intenzív szántóföldi kultúrák

Natura élőhelytípus: a kezelési egység nem érint Natura 2000 élőhelytípust.

**Gazdálkodáshoz köthető általános kezelési javaslatok:**

*Mezőgazdálkodáshoz köthető javaslatok:*

- a szegélybe eső szántók spontán, vagy fűmagkeveréses visszagyepesítése javasolt összhangban a terület célkitűzésével és rendeltetésével
- a terület légi vegyszerezése nem engedélyezendő
- napraforgó, repce, kukorica, zöldség, egyéb intenzív művelést igénylő növényfaj termesztése nem javasolt
- a területen szőlő telepítése nem javasolt

*Vadgazdálkodáshoz köthető javaslatok:*

- A vaddisznó és gímszarvas állományát a vadeltartó képesség szintjén kell tartani, őzzel jelenleg nincs gond.. A dámszarvas állományát minimum szinten kell tartani, mert jelentős a vadkár a vadaskerten kívül is.
- A vadgazdálkodási berendezések elhelyezését a területileg illetékes nemzeti parkkal egyeztetni szükséges
- Vadföldek kialakítása, illetve vad kibocsátása és meglévő zárt téri vadtartás nem engedélyezendő

**Gazdálkodáshoz köthető, támogatási rendszerbe illeszthető kezelési egység előírás-javaslatok:**

*a. Kötelezően betartandó előírások:*

Az európai közösségi jelentőségű természetvédelmi rendeltetésű területekről szóló 275/2004. (X. 8.) Korm.rendeleten. A Natura 2000 területekre vonatkozó gazdálkodási jellegű kötelező előírások és korlátozások a fenntartási terv elfogadásának időpontjában a kezelési egység meghatározó szántóföldi élőhelytípusaira nincsenek. Az esetleges élőhelyrekonstrukció keretében helyreállítható gyepek esetén kötelezően betartandó előírásként a Natura 2000 gyepterületek fenntartásának földhasználati szabályairól szóló 269/2007 (X.18.) Korm. rend. előírásait szükséges alapul venni.

*b. Önkéntesen vállalható előírás javaslatok:*

Kód	Szántóterületekre vonatkozó előírás-javaslatok
SZ01	Napnyugtától napkeltéig gépi munkavégzés tilos.
SZ04	Pillangósok esetén természetkímélő kaszálás, vadriasztó lánc használata kötelező.
SZ19	Kizárólag környezetkímélő besorolású növényvédő szerek alkalmazása engedélyezett.
SZ20	Kártevők elleni védekezés kizárólag szelektív szerekkel lehetséges.
SZ21	Légi kivitelezésű növényvédelem és tápanyag-utánpótlás tilos.
SZ22	Rágcsálóirtó szerek és talajfertőtlenítő szerek alkalmazása tilos.
SZ24	Totális gyomirtó szerek használata nem engedélyezhető a területen.
SZ35	Tápanyag-utánpótlás során a műtrágyával kijuttatott nitrogén hatóanyag mennyisége nem haladhatja meg a 90 kg/ha/év mértéket.
SZ43	Fás szárú és lágyszárú energetikai ültetvény telepítése tilos.
SZ44	Fóliasátras és üvegházhasználati termesztés tilos.
SZ45	Öntözés tilos.

SZ46	Melioráció tilos.
SZ47	Meszezés tilos.
SZ48	Drénezés tilos.
SZ52	Szántó füves élőhelyé alakítása gyeptelepítéssel.
SZ53	Szántó füves élőhelyé alakítása spontán felhagyással.
SZ54	Szántó füves élőhelyé alakítása, későbbi kezelés nélküli spontán felhagyással, kivéve az inváziós növényfajok irtását.
SZ55	Szántó füves élőhelyé alakítása, lucerna kultúrát követő spontán gyepesedéssel.
SZ60	Magvetéshez kizárólag a közeli természetes gyepről származó magkeveréket, illetve kaszálékokat szabad felhasználni.
SZ63	Tájidegen fűmagkeverékekkel történő vetés tilos.
SZ67	Természetbarát gyepesítés, termőhelytől függően üde rét vagy száraz gyeppé kialakulásának elősegítése. Tájidegen magkeverék használata tilos, csak a termőhelyre jellemző őshonos fajok vehetők.
SZ74	Őshonos fajokból álló fasorok, facsoportok, szoliter fák, cserjefoltok telepítése.
<b>Kód</b>	<b>Vadgazdálkodási előírás-javaslatok</b>
VA01	Szóró, szóó vagy etetőhely a működési terület szerinti nemzeti park igazgatósággal egyeztetett helyszínen alakítható ki.
VA02	A terület egészén a vadlétszámot olyan szintre kell csökkenteni, hogy az a felújítások sikerességét kerítés hiányában se veszélyeztesse. Ameddig a vadállomány nagysága nem éri el azt a szintet, hogy kerítés nélkül is biztosítható legyen a felújítás sikeressége, addig a felújítás területét lehetőség szerint be kell keríteni.

9.táblázat: A szántó kezelési egységre vonatkozó önkéntesen vállalható előírás-javaslatok

#### **Élőhelyrekonstrukciós és élőhelyfejlesztési javaslatok:**

Amennyiben mutatkozik rá gazdálkodói szándék, a jogszerűen szántóként hasznosított területek esetében természetvédelmi szempontból a visszagyepesítés valamint mezővédő erdősávok telepítése javasolt a környező jelölő élőhelyek és fajok védelme érdekében.

A gyepké kialakítás történhet spontán felhagyással, magkeverékkel történő telepítéssel vagy lucernás felhagyásával. A mezővédő erdősávok telepítése általános természetvédelmi szempontból javasolt. A tájat változatosabbá teszi, és egyben védi a megmaradó szántóterületeket a széleróziótól

#### **Kezelési javaslatok indoklása:**

A különböző vegyszerhasználati korlátozás-javaslatok a környező jelölő gyepek ((Pannon homoki gyepek (6260\*), *Cnidion dubii* folyóvölgyeinek mocsárrétjei (6440) Meszes alapkőzetű féltermészetes száraz gyepek és cserjésedett változataik (*Festuco-Brometalia*) (6210), Kékperjés láprétek meszes, tőzeges vagy agyagbemosódásos talajokon (*Molinion caeruleae*) (6410)) védelmében fontosak, ugyanis a bemosódó műtrágyák, illetve vegyszerek károsítják a gyepeket, gyomosodás indul meg, illetve ezáltal könnyebben megtelepednek az inváziós növényfajok (fekete fenyő (*Pinus nigra*), erdei fenyő (*Pinus sylvestris*), fehér akác (*Robinia pseudoacacia*), bálványfa (*Ailanthus altissima*), keskenylevelű ezüstfa (*Elaeagnus angustifolia*), kanadai aranyvessző (*Solidago canadensis*, selyemkóró (*Asclepias syriaca*)). Az előírás-javaslatok másik csoportja rekonstrukciós jellegű: a gyepterület növelése érdekében, és idővel, hosszú távon a jelölő élőhelyek (Pannon homoki gyepek (6260\*), *Cnidion dubii* folyóvölgyeinek mocsárrétjei (6440) Meszes alapkőzetű féltermészetes száraz gyepek és cserjésedett változataik (*Festuco-Brometalia*) (6210), Kékperjés láprétek meszes, tőzeges vagy agyagbemosódásos talajokon (*Molinion caeruleae*) (6410)) kiterjedésének növekedése érdekében, javasoljuk ezen szántók visszagyepesítését.



5. **Kezelési egység kódja, neve: KE5 - móri felhagyott löszös homok alaptalajú cserjés gyepterületek**

**Kezelési egység meghatározása:**

Ebbe a kezelési egységbe tartoznak Pusztavám közigazgatási határa mellett húzódó területek, melyek kezelési egységeket nézve a móri homoki gyepek és a patak menti őshonos ligeterdők között húzódnak. A területen a cserjésedés előrehaladott, ezért elsősorban a cserjés gyepképződés történő visszaalakítása a cél, melyhez szükséges a meglévő állatlétszám növelése.

**Kezelési egység megfeleltetése/Érintettség vizsgálata:**

ÁNÉR-kód: H4 - Erdőssztyeprétek, felszáraz irtásrétek, száraz magaskórósok

H5b - Homoki sztyeprétek

G1 – Nyílt homokpusztagyep

OB - Jellegtelen üde gyep

OC - Jellegtelen száraz-felszáraz gyep

P2b - Galagonyás-kökényes-borókás száraz cserjések

S1 – Akác ültetvények

S7 - Nem őshonos fajú facsoportok, erdőszélek és fasorok

Natura élőhelytípus: 6210 - Meszes alapkőzetű féltérmezetes száraz gyep és cserjésedett változataik

6250\* - Síksági pannon löszgyep

6260\* - Pannon homoki gyep

**Gazdálkodáshoz köthető általános kezelési javaslatok:**

*Mezőgazdálkodáshoz köthető javaslatok:*

- a legelő állatlétszám növelése kívánatos lenne, egyben a legelő az egész kezelési egységre történő kiterjesztése is javasolt
- ezzel párhuzamosan vegyszeres csepegésmentes cserjeirtás javasolt
- inváziós fajok /fekete fenyő (*Pinus nigra*), erdei fenyő (*Pinus sylvestris*), fehér akác (*Robinia pseudoacacia*), bálványfa (*Ailanthus altissima*), keskenylevelű ezüstfa (*Elaeagnus angustifolia*), kanadai aranyvessző (*Solidago canadensis*, selyemkóró (*Asclepias syriaca*)/ irtása javasolt

*Vadgazdálkodáshoz köthető javaslatok:*

- a vadkár csökkentése miatt a vadállomány jelentős ritkítása javasolt
- A vaddisznó és gímszarvas állományát a vadeltartó képesség szintjén kell tartani, őzrel jelenleg nincs gond. A dámszarvas állományát minimum szinten kell tartani, mert jelentős a vadkár a vadaskerten kívül is.
- A vadgazdálkodási berendezések elhelyezését a területileg illetékes nemzeti parkkal egyeztetni szükséges
- Vadföldek kialakítása, illetve vad kibocsátása és meglévő zárt téri vadtartás nem engedélyezendő

**Gazdálkodáshoz köthető, támogatási rendszerbe illeszthető kezelési előírás-javaslatok:**

**a. Kötelezően betartandó előírások:**

Natura 2000 kijelölés alatt álló területek esetében az európai közösségi jelentőségű természetvédelmi rendeltetésű területekről szóló 275/2004 (X.8.) Kormányrendelet, valamint a Natura 2000 gyepterületek fenntartásának földhasználati szabályairól szóló 269/2007. (X. 18) Kormányrendelet előírásait kell betartani. Erdők esetében a 2009. évi XXXVII. törvény az erdőről, az erdő védelméről és az erdőgazdálkodásról rendelkezik a kötelezően betartandó előírásokról, valamint a 462. sz. Kisbéri Erdészeti Tervezési Körzet Második Erdőterve (érvényes 2006. január 1. – 2015. december 31.) Törzskönyvi szám: 10/2006, védett erdőkre a XIV-G-027/5500-8/2013, nem védettre a XIV-G-027/1668-2/2013 számú átmeneti erdőterv határozatok vannak érvényben.

**b. Önkéntesen vállalható előírás-javaslatok:**

A gyepeken jelen lévő, illetve a szegélyeken található fás állományok miatt szükséges az erdőkre vonatkozó előírások alkalmazása.

Kód	Gyepterületekre vonatkozó előírás-javaslatok
GY01	Felülvetés nem megengedett.
GY02	Vegyszeres gyomirtás nem megengedett.
GY14	Felázott talajon mindennemű munkavégzés tilos.
GY19	Legeltetéssel és szükség esetén tisztító kaszálással történő hasznosítás.
GY28	A gyepek cserjésedését meg kell akadályozni, azonban a szórtan jelentkező őshonos cserjék megőrzésére törekedni kell.
GY29	Cserjeirtás csak szeptember 1. és február 28. közötti időszakban lehetséges.
GY30	A természetes gyepekben őshonos méretes fák (30 cm törzsátmérő felett) és a vadgyümölcsök (törzsátmérő megjelölése nélkül) megőrzése kötelező.
GY41	Legeltetési sűrűség 0,2-1,0 ÁE/ha.
GY54	Villanypásztor használata esetén egy szakasz területe nem lehet kisebb 20-ha-nál.
GY67	Legeltethető állatfaj: szarvasmarhafélék.
GY68	Legeltethető állatfaj: juh.
GY92	A gyepterület kaszálása, szárzúzása esetén min. 10 cm-es fűtarló biztosítása.
GY107	Az inváziós gyomok virágzásban történő kaszálása kötelező.
GY110	A tisztító kaszálás legkorábbi időpontja: szeptember 1.
GY114	Legelőterületen a tisztító kaszálást és szárzúzást úgy kell végezni, hogy az őshonos legelőgyomokkal terhelt területrészek 50%-nál nagyobb arányban ne sérüljenek.
GY116	A területen trágyadepónia, széna és szalmakazlak elhelyezése tilos.
GY117	Éjszakázó helyek, ideiglenes karámok és jószágállások helyét a működési terület szerinti nemzeti park igazgatósággal egyeztetni szükséges.
Kód	Erdőterületekre vonatkozó előírás-javaslatok
E05	Erdészeti szempontból tájidegen fajok erdőtelepítésben való alkalmazásának mellőzése.
E06	Idegenhonos fajok telepítésének mellőzése.
Kód	Vadgazdálkodási előírás-javaslatok
VA03	A területen szóró, vadetető, szózó nem létesíthető.

10.táblázat: A móri felhagyott löszös homok alaptalajú cserjés gyepterületek kezelési egységre vonatkozó önkéntesen vállalható előírás-javaslatok

#### **Élőhelyrekonstrukciós és élőhelyfejlesztési javaslatok:**

Mivel a területen az előrehaladott cserjésedés jelenti a legnagyobb problémát, ezért a cserjék akár géppel történő eltávolítása, majd a legeltetés tartós bevezetése jelentené a biztosítékot a jelölő élőhelyek (Meszes alapkőzetű féltermészetes száraz gyepek és cserjésedett változataik (6210), Síksági pannon löszgyepek (6250\*) Pannon homoki gyepek (6260\*)) fennmaradására. Az idegenhonos inváziós fajok (fekete fenyő (*Pinus nigra*), erdei fenyő (*Pinus sylvestris*), fehér akác (*Robinia pseudoacacia*), bálványfa (*Ailanthus altissima*), keskenylevelű ezüstfa (*Elaeagnus angustifolia*), kanadai aranyvessző (*Solidago canadensis*, selyemkóró (*Asclepias syriaca*)) megjelenése esetén azok eltávolítását szükséges elvégezni.

#### **Kezelési javaslatok indoklása:**

Az előírások betartása ideális feltételeket teremt a jelölő élőhelyek (Meszes alapkőzetű féltermészetes száraz gyepek és cserjésedett változataik (6210), Síksági pannon löszgyepek (6250\*), Pannon homoki gyepek (6260\*)) fennmaradására, illetve kiterjedésének megőrzése érdekében. A legeltetés bevezetése és fenntartása megakadályozza a területen végbemenő szukcessziós folyamatokat, így megőrizve a jelölő élőhelyeket. A környező erdős területekről, és a területen belüli faállományokban az idegenhonos fajok telepítésének mellőzése biztosítja, hogy az inváziós fajok nem terjednek a gyepekre, így nem csökkentve azok kiterjedését..

**6. Kezelési egység kódja, neve: patak menti őshonos ligeterdő**

**Kezelési egység meghatározása:**

Ebbe a kezelési egységbe tartoznak a terület Száraz-hegyi vízfolyás melletti, illetve a Császár közigazgatási határánál húzódó vízfolyások partjai. Itt elsősorban az őshonos fás társulások megtartása az elsődleges cél. A kezelési egység nem csak az üzemtervezett erdőket tartalmazza

**Kezelési egység megfeleltetése/Érintettség vizsgálata:**

ÁNÉR-kód: D2 – Kékperjés rétek

J5 - Égerligetek

K2 – Gyertyános-kocsánytalan tölgyesek

P2a – Üde és nedves cserjések

Natura élőhelytípus: 6410- Kékperjés láprétek meszes, tőzeges vagy agyagbemosódásos talajokon (*Molinion caeruleae*)

91E0\* - Enyves éger (*Alnus glutinosa*) és magas kőris (*Fraxinus excelsior*) alkotta ligeterdők (*Alno-Padion*, *Alnion incanae*, *Salicion albae*)

**Gazdálkodáshoz köthető általános kezelési javaslatok:**

*Erdőgazdálkodáshoz köthető javaslatok:*

- a. kezelésként mikrotarvágások kialakítása javasolt 1 ha nagyságban
- b. természetes felújítás magról vagy gyökér-és tuskósrjáról javasolt

*Vadgazdálkodáshoz köthető javaslatok:*

- c. a vadkár csökkentése miatt a vadállomány jelentős ritkítása javasolt
- d. kizárólag acélsörét használata javasolt
- e. fokozottan védett faj megjelenése esetén vízivad vadászat időbeni és térbeli korlátozása javasolt
- f. A vaddisznó és gímszarvas állományát a vadeltartó képesség szintjén kell tartani, özzel jelenleg nincs gond.. A dámszarvas állományát minimum szinten kell tartani, mert jelentős a vadkár a vadaskerten kívül is.
- g. A vadgazdálkodási berendezések elhelyezését a területileg illetékes nemzeti parkkal egyeztetni szükséges
- h. Vadföldek kialakítása, illetve vad kibocsátása és meglévő zárt téri vadtartás nem engedélyezendő

**Gazdálkodáshoz köthető, támogatási rendszerbe illeszthető kezelési előírás-javaslatok:**

**a. Kötelezően betartandó előírások:**

Natura 2000 kijelölés alatt álló területek esetében az európai közösségi jelentőségű természetvédelmi rendeltetésű területekről szóló 275/2004 (X.8.) Kormányrendelet, valamint a Natura 2000 gyepterületek fenntartásának földhasználati szabályairól szóló 269/2007. (X. 18) Kormányrendelet előírásait kell betartani. Erdők esetében a 2009. évi XXXVII. törvény az erdőről, az erdő védelméről és az erdőgazdálkodásról rendelkezik a kötelezően betartandó előírásokról, valamint a 462. sz. Kisbéri Erdészeti Tervezési Körzet Második Erdőterve (érvényes 2006. január 1. – 2015. december 31.) Törzskönyvi szám: 10/2006, védett erdőkre a XIV-G-027/5500-8/2013, nem védettre a XIV-G-027/1668-2/2013 számú átmeneti erdőterv határozatok vannak érvényben..

**b. Önkéntesen vállalható előírás-javaslatok:**

<b>Kód</b>	<b>Erdőterületekre vonatkozó előírások</b>
E01	A Natura 2000 elsődleges rendeltetés átvezetése a jelölő fajok és élőhelyek szempontjából kiemelkedő jelentőséggel bíró területek esetében.
E05	Erdészeti szempontból tájidegen fafajok erdőtelepítésben való alkalmazásának mellőzése.
E06	Idegenhonos fafajok telepítésének mellőzése.
E09	A fakitermeléshez és anyagmozgatáshoz szükséges közelítő nyomok csak a közösségi jelentőségű fajok és élőhelyek védelmének figyelembe vételével.
E11	A fával nem, vagy részben fedett területek egyéb részletként (tisztás, cserjés, nyiladék, erdei vízfolyás és tó, kopár) történő lehatárolása, szükség esetén az erdőrészlet megosztásával.
E12	A tisztások fátlan állapotban tartása, tisztásként való további nyilvántartása.
E18	A ritka fajhoz tartozó, vagy odvas, vagy böhöncös, vagy idős vagy más okból értékes faegyedek kijelölése és megőrzése az elő- és véghasználatok során..
E20	Fokozottan védett jelölő madárfaj fészkenek (madárfajtól függően meghatározott) körzetében fészkelési időszakban az erdőgazdálkodási tevékenység korlátozása.
E21	Az erdőrészletben megjelölt mikroélőhelyen legalább 10 m <sup>3</sup> /ha, az egyes törzsek legvékonyabb részén többségében legalább 20 cm átmérőt elérő álló és/vagy fekvő holtfa folyamatos fenntartása.
E22	Az erdőrészletben megjelölt mikroélőhelyen legalább 10 m <sup>3</sup> /ha, kifejezetten vastag (többségében 30 cm mellmagassági átmérő feletti) odvas, böhönc, fészkelő- és búvóhelynek alkalmas élő fák kijelölése és folyamatos fenntartásának biztosítása.
E25	Erdészeti termékek szállításának, faanyag közelítésének korlátozása gyepterületen, tisztáson (a közösségi jelentőségű élőhelyek és fajok védelme érdekében). <i>(Megjegyzés: a részleges korlátozás is megfelelő.)</i>
E28	Őshonos fafajokkal jellemezhető faállományokban a nevelővágások során az idegenhonos fa- és cserjefajok egyedszámának minimális szintre szorítása, illetve lehetőség szerinti teljes eltávolítása
E31	A nevelővágások során az intenzíven terjedő fafajok teljes mértékű eltávolításai. <i>(Megjegyzés: Őshonos fafajú/célállományú állományok esetén.)</i>
E33	Természetes, természetszerű és származék erdőkben a tarvágás mellőzése.
E38	Őshonos fafajú állományok véghasználata során átlagosan 5-20% területi lefedettséget biztosító mikroélőhelyek visszahagyása, lehetőleg az idős állomány összetételét jellemző formában.
E39	A mikroélőhelyek fenntartása.
E44	Fakitermelés augusztus 15. és február 1. között.
E47	Az erdő talajának megóvása érdekében a teljes talaj-előkészítés elhagyása.
E48	Mesterséges felújítás, illetve pótlás esetén géppel részleges talaj-előkészítés.
E51	Felújítás táj- és termőhelyhonos fafajokkal, illetve faállomány típussal.
E57	Az erdőfelújításban, pótlásban, állománykiegészítésben kizárólag tájhonos fafaj alkalmazása.
E58	Az erdősítések során a természetes erdőtársulásnak megfelelő elegyfajok biztosítása.
E64	Az idegenhonos és tájidegen fafajú erdők véghasználata során a táj- és termőhelyhonos fafajok egyedeinek meghagyása (az alsó- és lehetőség szerint a cserjeszintben is). <i>(Megjegyzés: amennyiben a táj-és termőhelyhonos fafajok 20%-ot nem meghaladó arányban vannak jelen.)</i>
E65	Intenzíven terjedő idegenhonos fafaj felújításokban történő alkalmazásának teljes körű mellőzése. <i>(Megjegyzés: Őshonos fafajú/célállományú állományok esetén.)</i>
E72	Lehetőség szerint mechanikai módszerek (pl. kézi cserjeirtás, száruzás, kaszálás) alkalmazandók agresszívan terjedő fajok visszaszorítására.
<b>Kód</b>	<b>Vadgazdálkodási előírások</b>

VA02	A terület egészén a vadlétszámot olyan szintre kell csökkenteni, hogy az a felújítások sikerességét kerítés hiányában se veszélyeztesse. Ameddig a vadállomány nagysága nem éri el azt a szintet, hogy kerítés nélkül is biztosítható legyen a felújítás sikeressége, addig a felújítás területét lehetőség szerint be kell keríteni.
VA03	A területen szóró, vadetető, sózó nem létesíthető.

11.táblázat: A patak menti őshonos ligeterdő kezelési egységre vonatkozó önkéntesen vállalható előírás-javaslatok

### **Élőhelyrekonstrukciós és élőhelyfejlesztési javaslatok:**

Az idegenhonos inváziós fajok (fekete fenyő (*Pinus nigra*), erdei fenyő (*Pinus sylvestris*), fehér akác (*Robinia pseudoacacia*), bálványfa (*Ailanthus altissima*), keskenylevelű ezüstfa (*Elaeagnus angustifolia*)) megjelenése esetén azok eltávolítását szükséges elvégezni.

### **Kezelési javaslatok indoklása:**

Az idegenhonos fafajok visszaszorítása az állománynevelések során az élőhely természetességét javítja. Ugyanezt a célt szolgálja az odvas és elhalt fák visszahagyása. A véghasználatok során az élőhely jellege miatt a tarvágás természetvédelmi szempontból elfogadható (a folyamatos erdőborítással történő megőrzés módszereit szükséges lenne kidolgozni), azonban javasolt viszonylag nagy területeken megtartani az állományt biológiai életkora végéig.

## **7. Kezelési egység kódja, neve: KE7 – fás állományok**

### **Kezelési egység meghatározása**

Ebbe a kezelési egységbe tartozik a középső tömb császári kaszálón kívüli része, valamint a déli tömb északi és nyugati tölgyesei. Legnagyobb, kezelésre váró probléma a területen lévő vadaskert működése és a monodomináns állományok (cser, gyertyán) nagy arányú kiterjedése. A vadak óriási terhet jelentenek az élőhelyre, az aljnövényzet szinte teljesen megsemmisült a vadaskerten belül. A kezelési egység nem csak az üzemtervezett erdőt tartalmazza

### **Kezelési egység megfeleltetése/Érintettség vizsgálata:**

ÁNÉR-kód: D2 – Kékperjés rétek  
D6 – Ártéri és mocsári magaskórósok, árnyas-nyirkos szegélynövényzet  
G1 - Nyílt homokpuszta gyepek  
H5b - Homoki sztyepretek  
J5 – Égerligetek  
K2 - Gyertyános-kocsánytalan tölgyesek  
L2b – Cseres-kocsányos tölgyesek  
OC - Jellegtelen száraz-felszáraz gyepek  
RA - Őshonos fajú facsoportok, fasorok, erdősávok  
RB - Őshonos fafajú puhafás jellegtelen vagy pionír erdők  
S1 – Akác ültetvények  
S2 - Nemesnyarasok  
S4 - Ültetett erdei- es fekete fenyvesek  
S6 - Nem őshonos fafajok spontán állományai

Natura élőhelytípus: 6260\* - Pannon homoki gyepek  
6410 - Kékperjés láprétek meszes, tőzeges vagy agyagbemosódásos talajokon (*Molinion caeruleae*)  
6430 - Síkságok és a hegyvidéktől a magashegységig tartó szintek hidrofil magaskórós szegélytársulásai  
91E0\* - Enyves éger (*Alnus glutinosa*) és magas kőris (*Fraxinus excelsior*) alkotta ligeterdők (*Alno-Padion*, *Alnion incanae*, *Salicion albae*)

91G0\*- Pannon gyertyános-tölgyesek *Quercus petraeával* és *Carpinus betulusszal*

91M0- Pannon cseres-tölgyesek

**Gazdálkodáshoz köthető általános kezelési javaslatok:**

*Erdőgazdálkodáshoz köthető javaslatok:*

- természetes felújítása javasolt szükség szerint mesterséges kiegészítéssel
- száradék, lábon álló és fekvő holtfaanyag (10 m<sup>3</sup>/ha) meghagyása kedvező hatással lenne a tölgyesek élővilágának egyensúlyára
- a jelenlegi üzemterv alkalmazása esetén 5% hagyásfa-csoport meghagyása szükséges lenne
- idegenhonos fajok /fehér akác (*Robinia pseudoacacia*), fekete dió (*Juglans nigra*), telepített fenyvesek/ az erdőfelújítás során őshonos fajokra cserélése javasolt.

*Vadgazdálkodáshoz köthető javaslatok.*

- a vadkár csökkentése miatt a vadállomány jelentős ritkítása javasolt
- A vaddisznó és gímszarvas állományát a vadeltartó képesség szintjén kell tartani, őzzel jelenleg nincs gond.. A dámszarvas állományát minimum szinten kell tartani, mert jelentős a vadkár a vadaskerten kívül is.
- A vadgazdálkodási berendezések elhelyezését a területileg illetékes nemzeti parkkal egyeztetni szükséges
- Vadföldek kialakítása, illetve vad kibocsátása és meglévő zárt téri vadtartás extenzifikálása szükséges.
- A láprétek vadvédelmi kerítéssel történő körbekerítése és évi egyszeri őszi kézi tisztító kaszálása szükséges. A túlzott cserjésedés megakadályozása érdekében cserjeirtást szükséges végezni. A levágott anyagot mindkét esetben el kell távolítani a területről.

**Gazdálkodáshoz köthető, támogatási rendszerbe illeszthető kezelési előírás-javaslatok:**

a. Kötelezően betartandó előírások:

Natura 2000 kijelölés alatt álló területek esetében az európai közösségi jelentőségű természetvédelmi rendeltetésű területekről szóló 275/2004 (X.8.) Kormányrendelet, valamint a Natura 2000 gyepterületek fenntartásának földhasználati szabályairól szóló 269/2007. (X. 18) Kormányrendelet előírásait kell betartani. Erdők esetében a 2009. évi XXXVII. törvény az erdőről, az erdő védelméről és az erdőgazdálkodásról rendelkezik a kötelezően betartandó előírásokról, valamint a 462. sz. Kisbéri Erdészeti Tervezési Körzet Második Erdőterve (érvényes 2006. január 1. – 2015. december 31.) Törzskönyvi szám: 10/2006, védett erdőkre a XIV-G-027/5500-8/2013, nem védettre a XIV-G-027/1668-2/2013 számú átmeneti erdőterv határozatok vannak érvényben.

b. Önkéntesen vállalható előírás-javaslatok:

Kód	Erdőterületekre vonatkozó előírásjavaslatok
E01	A Natura 2000 rendeltetés átvezetése további, illetve (a jelölő fajok és élőhelyek szempontjából kiemelkedő jelentőséggel bíró területek esetében) elsődleges rendeltetésként.
E05	Erdészeti szempontból tájidegen fajok erdőtelepítésben való alkalmazásának mellőzése..
E06	Idegenhonos fajok telepítésének mellőzése.
E09	A fakitermeléshez és anyagmozgatáshoz szükséges közelítő nyomok csak a közösségi jelentőségű fajok és élőhelyek védelmének figyelembe vételével.
E11	A fával nem, vagy részben fedett területek egyéb részletként (tisztás, cserjés, nyiladék, erdei vízfolyás és tó, kopár) történő lehatárolása, szükség esetén az erdőrészlet megosztásával.

E12	A tisztások fátlan állapotban tartása, tisztásként való további nyilvántartása.
E18	A ritka fajhoz tartozó, vagy odvas, vagy böhöncös, vagy idős vagy más okból értékes faegyedek kijelölése és megőrzése az elő- és véghasználatok során.
E20	Fokozottan védett jelölő madárfaj fészkenek (madárfajtól függően meghatározott) körzetében fészkelési időszakban az erdőgazdálkodási tevékenység korlátozása.
E21	Az erdőrésztben megjelölt mikroélőhelyen legalább 10 m <sup>3</sup> /ha, az egyes törzsek legvékonyabb részén többségében legalább 20 cm átmérőt elérő álló és/vagy fekvő holtfa folyamatos fenntartása.
E22	Az erdőrésztben megjelölt mikroélőhelyen legalább 10 m <sup>3</sup> /ha, kifejezetten vastag (többségében 30 cm mellmagassági átmérő feletti) odvas, böhönc, fészkelő- és bűvőhelynek alkalmas élő fák kijelölése és folyamatos fenntartásának biztosítása.
E25	Erdészeti termékek szállításának, faanyag közelítésének korlátozása gyepterületen, tisztáson (a közösségi jelentőségű élőhelyek és fajok védelme érdekében). <i>(Megjegyzés: a részleges korlátozás is megfelelő.)</i>
E28	Őshonos fafajokkal jellemezhető faállományokban a nevelővágások során az idegenhonos fa- és cserjefajok egyedszámának minimális szintre szorítása, illetve lehetőség szerinti teljes eltávolítása.
E29	A vegyes összetételű faállományokban a nevelővágásokat minden esetben az őshonos fafajok javára kell elvégezni.
E33	Természetes, természetszerű és származék erdőkben a tarvágás mellőzése.
E38	Őshonos fafajú állományok véghasználata során átlagosan 5-20% területi lefedettséget biztosító mikroélőhelyek visszahagyása, lehetőleg az idős állomány összetételét jellemző formában.
E39	A mikroélőhelyek fenntartása.
E44	Fakitermelés augusztus 15. és február 1. között.
E47	Az erdő talajának megóvása érdekében a teljes talaj-előkészítés elhagyása.
E48	Mesterséges felújítás, illetve pótlás esetén géppel részleges talaj-előkészítés.
E51	Felújítás táj- és termőhelyhonos fafajokkal, illetve faállomány típusal.
E57	Az erdőfelújításban, pótlásban, állománykiegészítésben kizárólag tájhonos faj alkalmazása.
E58	Az erdősítések során a természetes erdőtársulásnak megfelelő elegyfajok biztosítása.
E64	Az idegenhonos és tájidegen fafajú erdők véghasználata során a táj- és termőhelyhonos fafajok egyedeinek meghagyása (az alsó- és lehetőség szerint a cserjeszintben is). <i>(Megjegyzés: amennyiben a táj-és termőhelyhonos fafajok 20%-ot nem meghaladó arányban vannak jelen.)</i>
E65	Intenzíven terjedő idegenhonos faj felújításokban történő alkalmazásának teljes körű mellőzése. <i>(Megjegyzés: Őshonos fafajú/célállományú állományok esetén.)</i>
E67	Az idegenhonos és tájidegen fafajú szabad rendelkezésű erdők és fásítások felújításának elhagyása, azok más művelési ágban (pl. gyepterület) történő hasznosítása.
E69	A környező gyepterületek védelme érdekében az erdészeti tájidegen fafajok alkotta állományok terjeszkedésének megakadályozása. <i>(Megjegyzés: lehetőleg csepegésmentes, célirányos, egyedszintű módszerekkel)</i>
E72	Lehetőség szerint mechanikai módszerek (pl. kézi cserjeirtás, száruzás, kaszálás) alkalmazandók agresszívan terjedő fajok visszaszorítására.
<b>Kód</b>	<b>Vadgazdálkodási előírás-javaslatok</b>
VA02	A terület egészen a vadlétszámot olyan szintre kell csökkenteni, hogy az a felújítások sikerességét kerítés hiányában se veszélyeztesse. Ameddig a vadállomány nagysága nem éri el azt a szintet, hogy kerítés nélkül is biztosítható legyen a felújítás sikeressége, addig a felújítás területét lehetőség szerint be kell keríteni.
VA03	A területen szóró, vadetető, szózó nem létesíthető.

12.táblázat: A fás állományok kezelési egységekre vonatkozó önkéntesen vállalható előírás-javaslatok

**Élőhelyrekonstrukciós és élőhelyfejlesztési javaslatok:**

Az idegenhonos inváziós fajok (fekete fenyő (*Pinus nigra*), erdei fenyő (*Pinus sylvestris*), fehér akác (*Robinia pseudoacacia*), bálványfa (*Ailanthus altissima*), keskenylevelű ezüstfa (*Elaeagnus angustifolia*)) megjelenése esetén azok eltávolítását szükséges elvégezni. A monodomináns állományok szerkezeti összetételének javítása szükséges akár a folyamatos erdőborítást biztosító használatok bevezetésével, akár a véghasználatok elnyújtásával vagy véghasználati kor előtt mikrolécek nyitásával. Az állományfelújítások és nevelések során az őshonos elegyfajok véghasználati korig történő megőrzésére törekedni kell. A termőhelynek nem megfelelő cser állományok szerkezetátalakítása javasolt gyertyános-kocsányos, illetve gyertyános-kocsánytalan tölgyesre.

**Kezelési javaslatok indoklása:**

A kezelési javaslatok a tájidegen, inváziós fajok területről történő kiszorításával biztosítják az őshonos Natura jelölő állományok (Pannon gyertyános-tölgyesek *Quercus petraea*-val és *Carpinus betulus*-szal (91G0)\*, Pannon cseres-tölgyesek (91M0)) fennmaradását, regenerációját. Az elő- és véghasználatok kíméletes végzése, a monodomináns állományok változatosabbá tétele a Natura jelölő állományok természetessége szempontjából kiemelkedő fontosságú. Az intenzív használatok hosszabb távon a természeti állapot degradációjával járnának. A túltartott vadállomány taposásával, túrásával a jelölő élőhelyet károsíthatja, ezért szükséges a megfelelő szinten tartása. A vadat vonzó létesítmények lokálisan gyomosító hatásúak, ezért elhelyezésük nem javasolt.

**8. Kezelési egység neve, kódja: KE8 - vizes élőhely****Kezelési egység meghatározása:**

Ebbe a kezelési egységbe tartozik a területen lévő állandó vizű kis tavak és közvetlen partszakaszai. Legfontosabb cél a vízterek természetes állapotának megtartása és a vízellátottság biztosítása.

**Kezelési egység megfeleltetése/Érintettség vizsgálata:**

ÁNÉR-kód: U9 - Allóvizek

Natura élőhelytípus: a kezelési egység nem érint Natura 2000 élőhelytípust

**Gazdálkodáshoz köthető általános kezelési javaslatok:**

*Vízgazdálkodáshoz köthető javaslatok:*

- fenntartásuk kívánatos, a vöröshasú unka (*Bombina bombina*), és dunai tarajosgöte (*Triturus dobrogicus*) populációi nagyrészt ehhez az élőhelyhez kötődnek.
- a tavak kotrását mindenképpen kerülni kell, túlzott feltöltődésük nem várható. Amennyiben vízszintjük mégis kritikus szintre csökkenne külön tanulmánnyal kell megalapozni a rekonstrukciójukat.

*Vadgazdálkodáshoz köthető javaslatok:*

- a vadkár csökkentése miatt a vadállomány jelentős ritkítása javasolt. A vaddisznó és gímszarvas állományát a vadeltartó képesség szintjén kell tartani, ők jelenleg természetvédelmi problémát nem okoz. A dámszarvas állományát minimum szinten kell tartani, mert jelentős a vadkár a vadaskerten kívül is.
- kizárólag acélsörét használata javasolt
- vadföldek kialakítása, illetve vad kibocsátása és meglévő zárt téri vadtartás nem engedélyezendő

**Gazdálkodáshoz köthető, támogatási rendszerbe illeszthető kezelési előírás-javaslatok:**

- Kötelezően betartandó előírások:



A nagyvízi meder, a parti sáv, a vízjárta és a fakadó vizek által veszélyeztetett területek használatáról, hasznosításáról, valamint a folyók esetében a nagyvízi mederkezelési terv készítésének rendjére és tartalmára vonatkozó szabályokról szóló 83/2014. (III. 14.) Kormányrendelet

b. Önkéntesen vállalható előírás javaslatok:

Kód	Erdőterületekre vonatkozó előírások
E05	Erdészeti szempontból tájidegen fajok erdőtelepítésben való alkalmazásának mellőzése..
E06	Idegenhonos fajok telepítésének mellőzése.
Kód	Vadgazdálkodási előírások
VA01	Szóró, sózó vagy etetőhely a működési terület szerinti nemzeti park igazgatósággal egyeztetett helyszínen alakítható ki.
VA02	A terület egészén a vadlétszámot olyan szintre kell csökkenteni, hogy az a felújítások sikerességét kerítés hiányában se veszélyeztesse. Ameddig a vadállomány nagysága nem éri el azt a szintet, hogy kerítés nélkül is biztosítható legyen a felújítás sikeressége, addig a felújítás területét lehetőség szerint be kell keríteni.

13.táblázat: A vizes élőhely kezelési egységre vonatkozó önkéntesen vállalható előírás-javaslatok

**Élőhelyrekonstrukciós és élőhelyfejlesztési javaslatok:**

Az idegenhonos inváziós fajok (fekete fenyő (*Pinus nigra*), erdei fenyő (*Pinus sylvestris*), fehér akác (*Robinia pseudoacacia*), bálványfa (*Ailanthus altissima*), keskenylevelű ezüstfa (*Elaeagnus angustifolia*)) megjelenése esetén azok eltávolítását szükséges elvégezni.

**Kezelési javaslatok indoklása:**

Az idegenhonos fajok visszaszorítása az élőhely természetességét javítja, megőrzi.

**Kezelési egységek összefoglaló táblázata:**

	Erdő	Vizes élőhely	Gyep	Szántó
<b>móri homoki gyep-láprét komplex</b>	E05, E06, E25, E91		GY01, GY02, GY14, GY19, GY28-30, GY39, GY54, GY107, GY111, GY114, GY116-GY118	
<b>császári homoki gyep</b>	E05,E06, E25		GY01, GY02, GY07, GY14, GY22, GY28-30, GY40, GY54, GY71, GY73, GY87, GY92, GY99, GY107, GY110, GY114, GY116-118	
<b>császári kaszáló</b>	E05, E06, E25		GY01, GY02, GY14, GY20, GY28-30, GY71, GY72, GY78, GY82, GY92, GY99, GY107, GY116-118	

<b>szántó</b>	E05, E06			SZ01, SZ04, SZ19, SZ20, SZ21, SZ22, SZ24, SZ35, SZ43, SZ44, SZ45, SZ46, SZ47, SZ48, SZ52, SZ53, SZ54, SZ55, SZ60, SZ63, SZ67, SZ74
<b>móri felhagyott löszös homok alaptalajú cserjés gyepterületek</b>	E05, E06		GY01, GY02, GY14, GY19, GY28-30, GY41, GY54, GY67, GY68, GY92, GY107, GY110, GY114, GY116-118	
<b>patak menti óshonos ligeterdő</b>	E01, E05, E06, E09, E11, E12, E18, E20, E21, E22, E25, E28, E31, E33, E38, E39, E44, E48, E51, E57, E58, E64, E65, E72			
<b>fás állományok</b>	E01, E05, E06, E09, E11, E12, E18, E20, E21, E22, E25, E28, E29, E33, E38, E39, E44, E48, E51, E57, E58, E64, E65, E67, E69, E72,			
<b>vizes élőhely</b>	E05, E06	V63		

14.táblázat:Kezelési egységek összefoglaló táblázata

### 3.2.2. Élőhelyrekonstrukció és élőhelyfejlesztés

- A gyepekben szórványosan meg kell őrizni facsoportokat, cserjés foltokat az élőhelyek (Pannon homoki gyepek (6260)\*, Kékperjés láprétek meszes, tőzeges vagy agyagbemosódásos talajokon (*Molinion caeruleae*) (6410), *Cnidion dubii* folyóvölgyeinek mocsárrétjei (6440) Mészkedvelő üde láp- és sásrétek (7230)) változatosabbá tétele érdekében. Javasolt azonban a túlzottan cserjésedő, erdősödő területek gyepé alakítása, helyreállítva ezzel a jelölő gyeptársulásokat, megőrizve azok kiterjedését. A cserjék eltávolítása az élővilág általános védelme érdekében vegetációs időn kívül javasolt. A cserjeeltávolítást mechanikus úton javasolt végezni, kerülni kell a talajsérülések kialakulását. (Részletesen kifejtve ld: KE1, KE2, KE3)
- Az idegenhonos inváziós fajok (fekete fenyő (*Pinus nigra*), erdei fenyő (*Pinus sylvestris*), fehér akác (*Robinia pseudoacacia*), bálványfa (*Ailanthus altissima*), keskenylevelű ezüstfa (*Elaeagnus angustifolia*), kanadai aranyvessző (*Solidago canadensis*, selyemkóró (*Asclepias syriaca*)) megjelenése esetén azok eltávolítását szükséges elvégezni. (Részletesen kifejtve ld: KE1, KE2, KE3, KE5, KE7, KE8)

- Amennyiben mutatkozik rá gazdálkodói szándék, a jogszerűen szántóként hasznosított területek esetében természetvédelmi szempontból a visszagyepesítés valamint mezővédő erdősávok telepítése javasolt a környező jelölő élőhelyek és fajok védelme érdekében (Részletesen kifejtve ld: KE4)
- Mivel a területen az előrehaladott cserjésedés jelenti a legnagyobb problémát, ezért a cserjék akár géppel történő eltávolítása, majd a legeltetés tartós bevezetése jelentené a biztosítékot a jelölő élőhelyek fennmaradására. (Részletesen kifejtve ld: KE5)
- Az idegenhonos fafajok visszaszorítása az állománynevelések során az élőhely természetességét javítja. Ugyanezt a célt szolgálja az odvas és elhalt fák visszahagyása. A véghasználatok során az élőhely jellege miatt a tarvágás természetvédelmi szempontból elfogadható (a folyamatos erdőborítással történő megőrzés módszereit szükséges lenne kidolgozni), azonban javasolt viszonylag nagy területeken megtartani az állományt biológiai életkora végéig. (Részletesen kifejtve ld: KE6)
- A monodomináns állományok szerkezeti összetételének javítása szükséges akár a folyamatos erdőborítást biztosító használatok bevezetésével, akár a véghasználatok elnyújtásával vagy véghasználati kor előtt mikrolécek nyitásával. Az állományfelújítások és nevelések során az őshonos elegyfajok véghasználati korig történő megőrzésére törekedni kell. A termőhelynek nem megfelelő cser állományok szerkezetátalakítása javasolt gyertyános-kocsányos, illetve gyertyános-kocsánytalan tölgyesre. (Részletesen kifejtve ld: KE7)

### 3.2.3. *Fajvédelmi intézkedések*

A vérfű hangyaboglárka (*Maculinea teleius*) és sötét hangyaboglárka (*Maculinea nausithous*) és nagy tűzlepke érdekében korai kaszálás javasolt (június 15 előtt), vagy gyenge legeltetés. Ürgének szintén a legeltetés kedvezne a császári részen. Az erdős részekben az inváziós fajok visszaszorítása szükséges. Szarvasbogár, skarlátbogár, nagy hörcsincér életfeltételeit jelentősen elősegítené a hagyasfák, száradékok, holtfaanyag meghagyása. Gyászincér, szarvasbogár miatt a kitermelt fát április végéig ki kellene hordani az erdőben lévő rönktérről (mielőtt belepetézik).

#### Nagy tűzlepke (*Lycena dispar*)

Összességében elmondható, hogy a nagy tűzlepke (*Lycaena dispar* egy mérsékelt higrofil (inkább mezofil) faj, amely oligofág és a limitáló tényezője valószínűleg a tápnövény rendelkezésre állása.

A nagy tűzlepke védelme érdekében szükséges a gyepterületek élőhelykímélő kezelése, különös tekintettel az üde és mérsékelt nedves gyepekre, sík- és hegyvidéki kaszálórétekre. A nagy tűzlepke élőhelyeit javasolt kaszálással, vagy extenzív legeltetéssel hasznosítani, az üde, nagyobb produktumú kaszálóréteken évi kétszeri, míg a soványabb, gyengébb minőségű gyepeken egyszeri kaszálással. A kétszer kaszált területeken az első kaszálást lehetőleg május 31-e előtt, de legkésőbb június 15-ig végezzék el, míg a második kaszálást augusztus második felére vagy szeptemberre időzítsék. A kaszálások során a nagy tűzlepke tápnövényeinek védelme és az imágók nektárforrásának biztosítása érdekében mindenképpen szükséges kaszátlan sávok (ún. búvósávok) vagy foltok meghagyása, amelyek az egyes kaszált parcellák területének minimum 5% de maximum 15%-át fedjék le. A kaszátlan sávok szélessége a szegélyhatás csökkentése érdekében mindig haladja meg a két métert, kaszátlan foltok fennhagyása esetén pedig területenként legalább két foltot célszerű fennhagyni. A gyomosodás elkerülése érdekében a kaszátlan sávokat-foltokat évente más területen kell kijelölni. A búvósávokat, kaszátlan foltokat az évente egyszer kaszált gyepeken is meg kell hagyni, ugyanis a júniusban vagy júliusban történő kaszálás a nagy tűzlepkét korai fejlődési szakaszban (hernyó, báb) éri, amikor a populáció sokkal sérülékenyebb. Legeltetés esetén javasolt az extenzív gyepezőgazdálkodásra előírt hektáronkénti 0,3-0,5 számossal, és a mozaikos, adagoló legeltetés, különös figyelemmel a túllegeltetés és taposáskár elkerülésére.

A nagy tűzlepke rendszeresen tenyészik ökotonokban, beleértve a természetes és mesterséges vízfolyásokat, erdőszegélyeket illetve vonalas létesítményeket (utak, vasutak rézsűje, villanypászta stb.) követő gyepekben, magaskórós szegélytársulásokban is, ezért célszerű ezeket

az élőhelyeket is (a lehetőségeknek megfelelően) kaszálással vagy legeltetéssel hasznosítani, a fenti javaslatok figyelembe vételével.

A nagy tűzlepke potenciális élőhelyeinek egy jelentős részét (ártéri legelők, felhagyott kaszálók) a behurcolt óriás aranyvessző (*Solidago gigantea*) inváziója veszélyezteti. Az óriás aranyvessző állományait azonban a fent ismertetett kezelések erősen visszaszorítják, elősegítve a gyepek regenerálódását, ezért a nagy tűzlepke populációinak védelme érdekében ezeket a felhagyott gyepeket újra kezelés alá kell vonni.”

A nagy tűzlepke védelme érdekében javasolt élőhelykezelés, elsősorban a kaszálás időzítése figyelembe veszi az esetenként hasonló élőhelyeken előforduló, nedves gyepekben tenyésző hangyaboglárka fajok: vérfü-hangyaboglárka (*Maculinea teleius*) és Dunántúlon előforduló sötétaljú-hangyaboglárka (*M. nausithous*) fejlődési sajátosságait is, ezért együttes előfordulásuk esetén a kezelési javaslatok betartása a két hangyaboglárka faj populációinak fennmaradását is segíti.

#### Díszes tarkalepke (*Euphydryas maturna*)

Kerülendő az élőhelyek talajvíz-szintjének természetes vagy mesterséges okok miatti csökkenése, illetve vízháztartásának jelentős mértékű megváltoztatása, a lecsapolás, vízelvezető árkok, csatornák, tározók létesítése a faj számára fontos üde mikroklíma megőrzése miatt. A nem szelektív rovarölő szerek alkalmazása a faj élőhelyein komoly veszélyt jelent (pl. Bakony) a gyapjaslepke (*Lymantria dispar*) vagy egyéb fajok elleni védekezés során. Negatív hatású lehet a fás vegetáció arányának növekedésével párhuzamosan a tisztások, illetve a ligetes struktúra eltűnése, ami a bejutó napfény mennyiségének, valamint a nektárforrást jelentő virágos növények arányának csökkenését, végső soron pedig a faj kényszerű elvándorlását idézheti elő. Helyenként az egyedek jelentős mértékű pusztulását eredményezi a faj élőhelyeit átszelő szilárd burkolatú utak gépjárműforgalma.

A faj megőrzése érdekében az erdei élőhelyeken a szegélyek-nyiladékok megőrzése, záródásának elkerülése javasolt. A kőris folyamatos visszametszésével (5m alatt) a lombkorona záródás elkerülhető és biztosított a fiatal újulat megjelenése. Az erdei utak, folyosók, széles és változatos szegélyek kialakítása nagyon jó hatással lehet a populációkra, főleg ha azok szomszédságában virágos rétekekkel biztosítjuk a nektárforrást. Az élőhelyeken az erdők eredeti fajkészletének, különösen az üde tölgyesek és azok kőrissel elegyes változatai, valamint a tisztán magyar kőris-, illetve magaskőris-állományok megóvása rendkívül fontos. A tarvágás kerülendő a fokozatos felújító vágás kedvezőbb lehet, mivel ilyenkor az idős faállományt több ütemben (3–30 év alatt) termelik ki, alkalmazkodva a természetes folyamatokhoz, de a faj számára legideálisabb összetételű és szerkezetű ligeterdőt a hagyományos száraló gazdálkodással lehet biztosítani. Az aljnövényzet és a cserjeszint jó természeti állapotának, valamint diverzitásának megőrzése ugyanakkor az ilyen erdészeti beavatkozások esetén is lényeges szempont. A közönséges fagyal (*Ligustrum vulgare*) helyenként ugyancsak tápnövénye lehet a díszes tarkalepkének, ezért a cserjeritkítások során sehol sem szabad teljes mértékben eltávolítani annak állományait. Az erdei utak és nyiladékok megfelelő karbantartása nemcsak a lepkefaj számára optimális élőhelyek kialakítása miatt fontos, hanem mert ezek esetenként „ökológiai folyosóként” is működhetnek, tehát elősegíthetik a különböző állományok példányainak egymás közötti szaporodását, a faj terjedését, azaz végső soron egy jól működő metapopulációs struktúra fenntartását. A lepkék számára élettani szempontból nagyon fontos feltétel az üde mikroklíma, ezért kerülendő minden olyan beavatkozás (például melioráció, vízelvezető árkok, csatornák, tározók létrehozása stb.), amely az élőhelyek vízbázisának csökkenését, száradását eredményezi. Ezzel párhuzamosan legalább olyan fontos annak biztosítása, hogy a talajfelszínen ne alakulhasson ki tartós vízborítás (például árvízi vésztározók létrehozása), mert az a hernyók pusztulását eredményezheti.

#### Vérfü hangyaboglárka (*Maculinea teleius*)

A lepkék megőrzése érdekében a helyes területhasználat a mozaikos kaszálás vagy az alacsony intenzitású legeltetés (szarvasmarha). A minél mozaikosabb vegetáció a hangyagazdálkodók szempontjából is a legkedvezőbb. A nagy tömegű, talajszerkezetet betömörítő gépek használata kerülendő, az extenzívebb kisgépes kézi módszerek az ideálisak. Mindenképpen fontos olyan

gyepfoltokat megőrizni, ahol a vérfű kifejlődhet, a lepkék lerakhatják petéiket. A bűvósávokat minél szélesebbre érdemes meghagyni, mivel a hosszú de túl vékony (2-3m széles) bűvósáv – bár területarány szempontjából megfelelőnek tűnhet – mikroklimatikusan mégsem tud bűvőhelyet biztosítani, a sáv kiszárad, a növényzet szegély jelleggel megváltozik és a lepkék nem rakják le petéiket. A mélyebben fekvő, vízállásos vagy mocsaras részeket ritkán vagy egyáltalán nem kell kaszálni, az eutrofizáció megelőzése érdekében céljából. A kaszálások időzítése elsődleges jelentőségű. A legmegfelelőbb időpontok kiválasztása a több éves monitoring vizsgálatok eredményeinek függvényében lokálisan meghatározandó. Metapopulációs szempontból táji szinten az élőhely foltok elhelyezkedése ideális esetben a faj diszperziós képességeit meg nem haladó, 5km-es távolságon belüli mozaikos elhelyezkedésűek, köztük maximum 500 méterenkénti egyéb biotópok (szegélyek, egyéb gyepek) biztosítják az átjárást és menedéket.

#### Sötét hangyaboglárka (*Maculinea nausithous*)

Mivel a vörös bütyköshangya (*Myrmica rubra*) az árnyékosabb, növényzettel sűrűbben benőtt, többszintes borítottágú gyepeket részesíti előnyben, a gypszerkezet változása a lepkefaj eltűnését eredményezheti. A területhasználat megváltozása, intenzívebb művelés vagy felhagyás komoly veszélyeket rejt magában.

A láprétek és ligeterdők megőrzése, a beerdősödés és cserjésedés megakadályozása céljából törekedni kell az élőhely mozaikosságának fenntartására, ragaszkodni kell a hagyományos művelési módhoz, a késő nyári, kora őszi kézi kaszáláshoz. A legmegfelelőbb időpontok kiválasztása a több éves monitoring vizsgálatok eredményeinek függvényében lokálisan meghatározandó. Legideálisabb esetben rotációs rendszerben, 3-10 éves forgóval alkalmazható a mozaikos kaszálás, de ügyelni kell arra, hogy mindig elegendő magas vérfűves terület és háborítatlan hangyaboly maradjon. Kifejezetten tiltani kell a vízfolyások „rendezését”, valamint az intenzív, évi két vagy több alkalommal történő kaszálást, és gépek alkalmazását. Ez utóbbi a hangyagazda bolyok védelme érdekében elengedhetetlen követelmény. Metapopulációs szempontból táji szinten az élőhely foltok elhelyezkedése ideális esetben a faj diszperziós képességeit meg nem haladó, 5km-es távolságon belüli mozaikos elhelyezkedésűek, köztük maximum 500 méterenkénti egyéb biotópok (szegélyek, egyéb gyepek) biztosítják az átjárást és menedéket.

#### **3.2.4. Kutatás, monitorozás**

A természetvédelmi szempontú rendszeres felmérések a Nemzeti Biodiverzitás-monitorozó Rendszer (NBmR) sztenderd protokolljai alapján készülnek. A felmérések egyrészt a védett és veszélyeztetett fajok egyes populációinak változását követi nyomon, másrészt veszélyeztetett és vagy természetközeli társulások megfigyelésére irányulnak.

Bársonyos területén rendszeresen felmérésre kerül az NBmR keretein belül az alább felsorolt védett növényfaj. A felméréseket minden esetben az NBmR „Védett edényes növényfajok monitorozása” (Bata et al., 2011) protokollban lefektetett módszerek alapján végzik a szakemberek. A táblázat tartalmazza a monitorozott faj megnevezését, az NBmR szerinti mintavételi módszert és a Natura 2000 területen belül elhelyezkedő mintavételi helyeket (település, dűlő megjelöléssel.)

Faj	Felmért terület neve	Felmérés módszere
Homoki nőszirm ( <i>Iris humilis ssp. arenaria</i> )	Császársz, Gelegenyés	E/(C1)
Homoki nőszirm ( <i>Iris humilis ssp. arenaria</i> )	Császársz, Szendi-erdő	E/(C1)

15. táblázat: Az Bársonyos területén az NBmR keretein belül rendszeresen felmért fajok és módszerei

Bársonyos területén kijelölésre kerültek a Natura 2000 élőhelytípusok változásának monitorozására kijelölt mintaterületek. Ezek felmérése még nem történt meg, a mintaterületek

az első felméréskor pontosításra szorulnak ezért itt csak az élőhelytípus nevét, és a mintaterületek számát tüntetjük fel.

Mintavételi pontok száma	Natura 2000 élőhelytípus	Natura 2000 kód
1	Üde, tápanyaggazdag magaskórósok	6430
1	Sík- és dombvidéki kaszálórétek	6510
1	Meszes alapkőzetű féltérmezetes száraz gyepek és cserjésedett változataik ( <i>Festuco-Brometalia</i> )	6210

16. táblázat: Az Bársonyos területén az NBmR keretein belül rendszeresen felmért élőhelyek és módszerei

A területen előkerült, a fenntartási terv szempontjából fontos, az Élőhelyvédelmi Irányelv függelékében felsorolt fajokat az alábbiakban röviden ismertetjük.

Az Élőhelyvédelmi Irányelv II: és IV. függelékében felsorolt lepkefajok közül a nagy tűzlepke (*Lycena dispar*), kis Apolló-lepke (*Parnassius mnemosyne*), díszes tarkalepke (*Euphydryas maturna*), vérfű hangyaboglárka (*Maculinea teleius*), sötét hangyaboglárka (*Maculinea nausithous*) fordulnak elő a területen. A felsorolt lepkefajok esetében a jelenlét megállapítására elegendő az imágók regisztrálása. Állományainak monitorozása pedig transzekt mentén történő számlálással lehetséges, részletes populációnagyság becslésre irányuló felmérés során az egyedek egyedi jelölése szükséges. Ilyen esetben célszerű a rajzáscsúcs előtt elkezdni a fogás-jelölés-visszafogásos vizsgálatot és a rajzás végéig folytatni.

Skarlátbogár (*Cucujus cinnaberinus*) előkerülése a terület erdősültebb részéről, út menti faszorokból várható, célzott kutatás szükséges állományainak felderítésére. A jelenlét megállapítására elegendő az egyes fajok regisztrálása, a populációnagyság becslése szinte lehetetlen. Az Imágók keresésére a legalkalmasabb időpont a téli kora-tavaszi időszak, amikor az imágók a kéreg alatt tartózkodnak. Azonban ez a vizsgálat tönkreteszi az élőhelyét is, ezért a felmérést körültekintően kell végezni. A lárvák keresése szinte bármikor történhet.

Az Élőhelyvédelmi Irányelv II. függelékében felsorolt kétéltűek és hüllők közül a területen a vöröshasú unka (*Bombina bombina*) előfordulása bizonyított, a dunai tarajosgöte (*Triturus dobrogicus*) és a mocsári teknős (*Emys orbicularis*) előfordulása várható. Az állományviszonyok pontosabb tisztázása, a fajok területen belüli populációnagysága azonban csak célzott kutatással felderíthető. Javasoljuk az Élőhelyvédelmi Irányelv IV. függelékében felsorolt, a területen feltehetőleg előforduló, kétéltű és hüllőfajokkal együtt az előbbi két faj célzott kutatását és a feltárt fajok populációinak felmérését (pl. zöld levelibéka (*Hyla arborea*), erdei béka (*Rana dalmatina*). A jelenlét megállapítására elegendő az egyes fajok regisztrálása, a fajok monitorozása transzekt mentén történő számlálással, hang alapján történő állomány nagyság becsléssel, ill. a mocsári teknős esetén varsázással történhet. A varsázás az állatok egyedi jelölésével kombinálva alkalmas lehet statisztikailag értékelhető populációnagyság becslésére is. A mocsári teknős esetében a tojásrakóhelyek felmérése szintén fontos feladat lenne.

A területen a kutatók az ürge lakóhelyéről szolgáló üregeket, ürgelyukakat találtak. Az ürgekolónia (*Spermophilus citellus*) felmérését célszerű az NBmR sztenderd ürgemonitorozás protokollja alapján készíteni (Váczai O., Takács G. 2009).

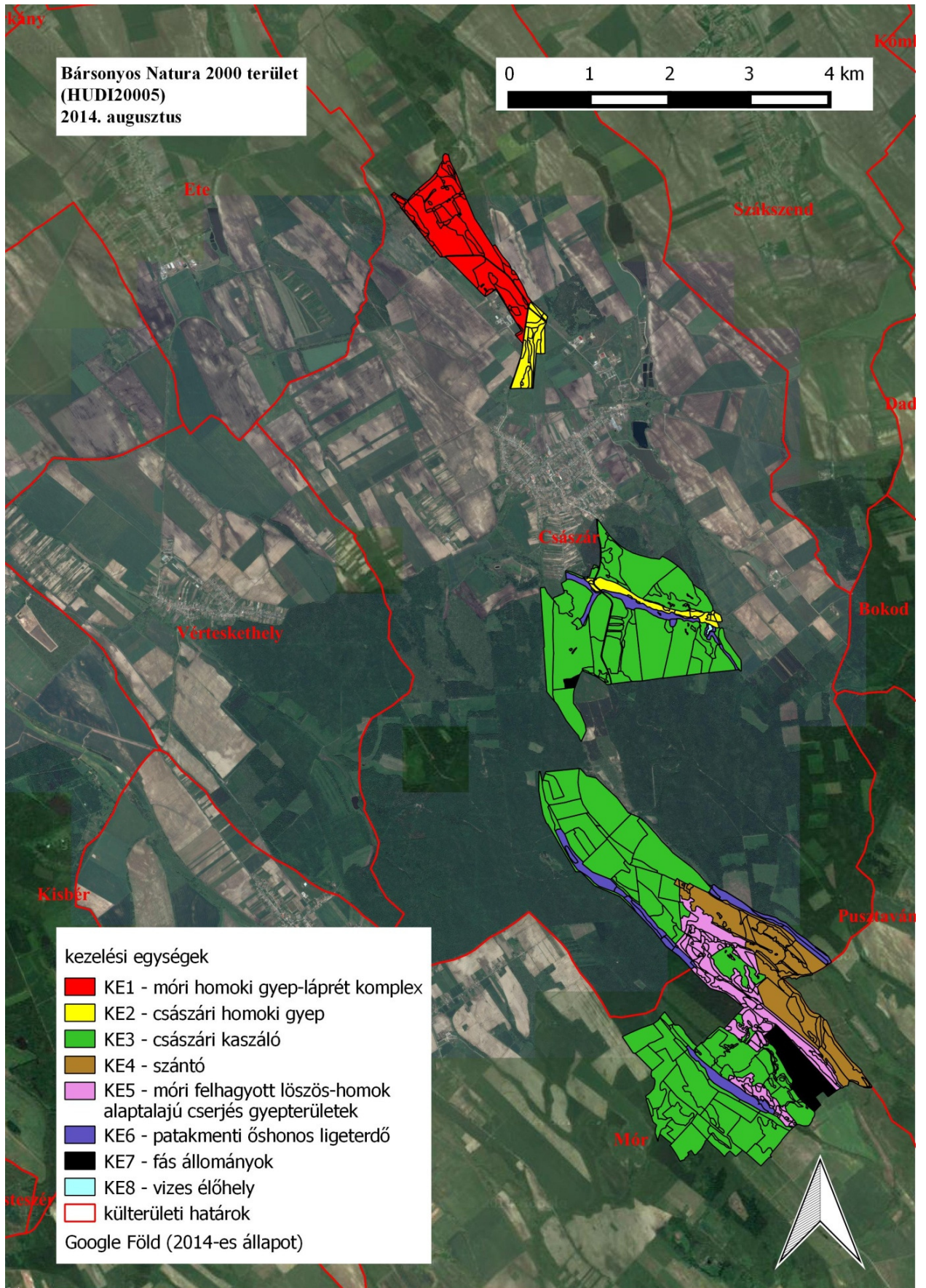
Az elkészült élőhelytérkép frissítése 10-12 éves ciklusonként szükséges. A térképezés során külön figyelmet kell fordítani az élőhelyeket veszélyeztető növényfajokra, így a selyemkóróra (*Asclepias syriaca*), a kanadai aranyvesszőre (*Solidago canadensis*). Az élőhelytérkép készítésekor vizsgálni kell, hogy a kezelési tervben javasolt kezelések milyen hatással vannak

az egyes élőhelytípusokra. Az élőhelytérkép készítésének szempontjai, módszertana NBmR élőhely-térképezés protokollban kidolgozott elvek szerint kell, hogy készüljön (Takács, Molnár szerk. 2009), azzal a kiegészítéssel, hogy a Nemzeti Élőhelyosztályozási Rendszer szerint kategorizált vegetációs egységeket be kell sorolni az Élőhelyvédelmi Irányelv I. sz. mellékletében felsorolt élőhelytípusokba is.

### **3.2.5. Mellékletek**

Kezelési egységek térképe





### 3.3. A kezelési javaslatok megvalósításának lehetséges eszközei a jogi háttér és a tulajdonviszonyok függvényében

A tervezési terület egésze a Bársonyos (HUDI20005) kiemelt jelentőségű természetmegőrzési területekbe tartozik, tehát a tervezési területre alapvetően a 275/2004 (X.8.) Kormányrendelet az irányadó.

A fent hivatkozott Natura 2000 területen belül ex lege védett forrás a Hangkúti-ér, valamint Mór közigazgatási határán belül lévő láp, melyre a természet védelméről szóló 1996. évi LIII. törvény vonatkozik.

Továbbá a terület 99,4%-a az országos ökológiai hálózat övezet mag-, illetve ökológiai folyosó területei is egyben, melyről a Országos Területrendezési Tervről szóló 2003. évi XXVI. törvény rendelkezik.

A mezőgazdasági támogatások igénybevételéhez az Európai Mezőgazdasági Vidékfejlesztési Alapból nyújtott agrár-környezetgazdálkodási támogatások igénybevételének részletes feltételeiről (MTÉT, AKG) szóló 61/2009 (V. 14) FVM rendelet nyújt segítséget.

A Natura 2000-es gyepterületek esetében a gazdálkodóknak a Natura 2000 gyepterületek fenntartásának földhasználati szabályairól szóló 269/2007. (X. 18) Kormányrendelet előírásait kell betartania. Az ehhez nyújtandó támogatás részleteiről, és az igénylés menetéről az Európai Mezőgazdasági Vidékfejlesztési Alapból a Natura2000 gyepterületeken történő gazdálkodáshoz nyújtandó kompenzációs támogatás részletes szabályairól szóló 128/2007. (X. 31.) FVM rendelet rendelkezik.

Erdőkre a 462. sz. Kisbéri Erdészeti Tervezési Körzet 2. Erdőterve (érvényes 2006. január 1. – 2015. december 31.), illetve védett területre a XIV-G-027/5500-8/2013, nem védettre a XIV-G-027/1668-2/2013 átmeneti erdőterv határozatok vannak érvényben, és általánosságban érvényes az erdőről, az erdő védelméről és az erdőgazdálkodásról szóló 2009. évi XXXVII. törvény. A Natura 2000 területen található magántulajdonú erdőterületekre az Európai Mezőgazdasági Vidékfejlesztési Alapból a Natura 2000 erdőterületeken történő gazdálkodáshoz nyújtandó kompenzációs támogatás részletes szabályairól szóló 41/2012. (IV. 27.) VM rendelet érvényes. Az Európai Mezőgazdasági Vidékfejlesztési Alapból az erdőszerkezet átalakításához nyújtandó támogatások részletes feltételeiről szóló 139/2009. (X. 22.) FVM rendelet alapján normatív, területalapú, vissza nem térítendő támogatás igényelhető a egyes fafajcserés szerkezet-átalakítási beavatkozások finanszírozására.

A tevékenységek során be kell tartani a vízbázisok, távlati vízbázisok, valamint az ivóvízellátást szolgáló vízi létesítmények védelméről szóló 123/1997. (VII. 18.) Korm. rendelet előírásait

A vadlétszám szabályozásáról a vad védelméről, a vadgazdálkodásról, valamint a vadászatról szóló 1996. évi LV. törvény végrehajtásának szabályairól szóló 79/2004 (V. 4.) FVM rendelet rendelkezik.

A csatornák, vízfolyások menetén általánosan alkalmazandó a nagyvízi meder, a parti sáv, a vízjárta és a fakadó vizek által veszélyeztetett területek használatáról, hasznosításáról, valamint a folyók esetében a nagyvízi mederkezelési terv készítésének rendjére és tartalmára vonatkozó szabályokról szóló 83/2014. (III. 14.) Kormányrendelet.

Talajvédelmi szempontból a talaj védelméről szóló 2007. évi CXXIX. törvényben foglaltak a mérvadóak.

Az összterület egy része nem hasznosított, a jelenleg fennálló használati viszonyok is tisztázatlanok. Tulajdonosi szerkezet alapján a terület kb 35%-ban magántulajdonban van, 63% Vértesi Erdő Zrt. tulajdonában van.

A kezelési javaslatok megvalósítása esetén a fentebb összefoglalt körülményeket kell figyelembe venni.

### 3.3.1. Agrártámogatások

#### a. Jelenlegi működő agrártámogatási rendszer:

A területen előforduló élőhelytípusok alapján a megfelelő művelési ágak szerint az alábbi támogatások vehetők igénybe

##### Erdőkre:

Az Európai Mezőgazdasági Vidékfejlesztési Alapból az erdészeti potenciál helyreállítására nyújtandó támogatások igénybevételének részletes szabályairól szóló 32/2008. (III. 27.) FVM rendelet alapján normatív, vissza nem térítendő támogatás igényelhető a természeti katasztrófa (pl. vízkár, szélkár, tűzkár) által sújtott területeken az erdészeti potenciál helyreállítására, valamint a másodlagos erdőkárok megelőzésére:

- alaptámogatás: (a) erdőfelújítást megelőző terület-előkészítés, a károsodott faállomány letermelése, (b) első kivitelű erdősítés vagy pótlás, (3) tőre vágás vagy sarjztatás
- kiegészítő támogatás: (a) bakhátak létesítése, (b) 10 fokot meghaladó lejtésű területen padka létesítése, (c) 15 fokot meghaladó lejtésű területen rőzsefonat vagy talajfogó gát létesítése

Az Európai Mezőgazdasági Vidékfejlesztési Alapból az erdőszerkezet átalakításához nyújtandó támogatások részletes feltételeiről szóló 139/2009. (X. 22.) FVM rendelet alapján normatív, területalapú, vissza nem térítendő támogatás igényelhető az alábbi fafajcserés szerkezet-átalakítási beavatkozások finanszírozására:

- erdőállomány alatti erdősítéssel történő szerkezetátalakítás
- tarvágást követő szerkezetátalakítás: (a) fafajcserével, (b) fafajcserével, tuskózással, gyökérfésüléssel, (3) fafajcserével, fainjektálással vagy tuskókenéssel
- állománykiegészítéssel történő szerkezetátalakítás

##### Szántókra:

Jelenleg a gazdálkodók a területen a következő AKG támogatást veszik igénybe:

- AA) Integrált szántóföldi növénytermesztési célprogram

A Bársonyos területét 106 MEPAR blokk érinti. Jelenleg a területből 512,66 ha támogatható.

##### Gyepekre:

A gazdálkodók jelenleg a területalapú támogatást és a Natura 2000 támogatást tudják igénybe venni a területre. A támogatási forrásokról a gazdálkodók tudnak.

#### b. Javasolt agrártámogatási rendszer:

Az élőhelyek mozaikos eloszlása miatt a gazdáknak pillanatnyilag nem éri meg a élőhelyek szerint eltérő módon művelni a területet. Az Európai Mezőgazdasági Vidékfejlesztési Alapból nyújtott agrár-környezetgazdálkodási támogatások igénybevételének részletes feltételeiről (MTÉT, AKG) szóló 61/2009 (V. 14) FVM rendelet, a Natura 2000 gyepterületek fenntartásának földhasználati szabályairól szóló 269/2007. (X. 18) Kormányrendelet előírásait, valamint az ehhez nyújtandó támogatás részleteiről, és az igénylés menetéről az Európai Mezőgazdasági Vidékfejlesztési Alapból a Natura2000 gyepterületeken történő gazdálkodáshoz nyújtandó kompenzációs támogatás részletes szabályairól szóló 128/2007. (X. 31.) FVM rendelet módosítása javasolt annak érdekében, hogy a hektár alapú támogatási rendszer helyett a területfüggő támogatás valósulhasson meg. A gazdálkodók értékmegőrző tevékenységet végeznek, és a jelenlegi támogatási összeg mellett nem éri meg a gazdálkodás. Kis, értékes területekre a nagyobb támogatási összeg motiváltta teheti a gazdálkodókat, mert nehezebb kezelni és betartani az előírásokat kis területen, mint sok száz hektáron. Jelenleg kevesebb a kompenzáció, mint a költség. A támogatások szeparálása előnyösen hatna a terület művelésére, mivel a jelenlegi támogatási rendszer a nagy területeken gazdálkodóknak kedvez Olyan

támogatási rendszert javasolunk, amely a cserjésedés, illetve a fertőzöttség mértékét alapul véve, javasolt technológiák (élőhelytől és fertőzöttségtől függően mechanikai, vagy kémiai módszer) alkalmazása mellett nyújtana a visszaszorításhoz támogatást

### 3.3.2. Pályázatok

A területen pályázat nem fut.

## 3.4. A terv egyeztetési folyamatának dokumentációja

### 3.4.1. Felhasznált kommunikációs eszközök

Eszköz típusa	Célcsoport	Címzett	Időpont	Levelek, e-mailek, résztvevők száma
terepbejárás	területileg érintett nemzeti park igazgatóság	Gerecsei Tájegység	2013.07.11.	Résztvevők száma 2 fő.
falugazdászok levélben történő megkeresése	falugazdászok	érintett járási hivatalok	2013.05.13.	2 db levél
erdészeti igazgatóság levélben történő megkeresése	erdészeti igazgatóság	Nemzeti Élelmiszerlánc-biztonsági Hivatal Erdészeti Igazgatósága	2013. 11.26.	1 db levél
tervegyeztetés	területileg érintett nemzeti park igazgatóság	Vértesi-Mezőföldi Tájegység	2013.12.18.	2 fő
szakmai terepbejárás	gazdálkodók, érintett hatóságok	56 gazda vagy szervezet	2014.05.27.	23 fő
gazdafórum	gazdálkodók, települési önkormányzatok	4 szervezet, 9 magángazda	2014.08.12	5 fő
önkormányzati közzététel	gazdálkodók, tulajdonosok, települési önkormányzatok	Mór, Császári önkormányzata	2014.08.01.- 2014.08.15.	-
véleményezési kérelem	területileg érintett hatóságok	területileg érintett hatóságok	2014.08.15.	48 db e-mail és ugyanennyi levél
honlap	lakosság		2013.01.01 2014.08.31	-

17. táblázat: Felhasznált kommunikációs eszközök

A Bársonyos (HUDI20005) Natura 2000 terület fenntartási tervének elkészítése és az egyeztetési folyamat során az alábbi megkeresések történtek:

- 2013. május 13-án az illetékes járási hivatalok írásbeli megkeresése történt, melyben a falugazdászok közreműködésében bízunk. A kérdéseket tartalmazó lista mellékletként

megküldésre került a falugazdászok részére. A Bársonyos Natura 2000 terület két járási hivatal alá is tartozik. Egyik hivaltól sem kaptunk választ.

- 2013. július 11-én megtörtént a terület bejárása, melynek során a gyep aktuális állapotának felmérése, és az általános problémák megtárgyalása történt meg.
- További tervegyeztetésre 2013. 12. 18-án, a Vértes-Vértesi-Mezőföldi Tájegység egy munkatársával került sor., ahol a veszélyeztető tényezők, és kezelések átbeszélése történt meg.
- 2014. május 27-én szakmai terepbejárás történt, amelynek során a területen gazdálkodókkal, valamint az érintett hatóságok képviselőivel történt egyeztetés.
- A 2014. augusztus 12-én tartott gazdafórumra csupán egyetlen érdeklődő jött el.
- A fenntartási terveket 2014 augusztus 4-én megküldtük az érintett önkormányzatoknak kifüggesztésre.
- Ezzel közel egyidőben, augusztus 15-én megküldtük e-mailen majd postai úton is az érintett hatóságoknak a tervet, a véleményeket augusztus 25-ig vártuk vissza.

### 3.4.2. *A kommunikáció címzettjei*

A Bársonyos Natura 2000 terület fenntartási terv egyeztetése során a Duna-Ipoly Nemzeti Park Igazgatóság által az alább felsorolt érdekelt megkeresése történt meg. A megkeresettek a következők:

#### 1. terepbejárás:

- a. **címzett:** Vértesi-Mezőföldi Tájegység
- b. **résztevők száma:** 2 fő
- c. **alátámasztó dokumentum:** menetlevél

#### 2. falugazdászok levélben történő megkeresése:

- a. **címzett:**
  - Komárom-Esztergom Megyei Kormányhivatal Kisbéri Járási Hivatala
  - Fejér Megyei Kormányhivatal Móri Járási Hivatala
- b. **érintettek száma:** 2 járási hivatal
- c. **alátámasztó dokumentum:** kiküldött 2 db levél

#### 3. erdészeti igazgatóság levélben történő megkeresése:

- a. **címzett:** Nemzeti Élelmiszerlánc-biztonsági Hivatal Erdészeti Igazgatósága
- b. **érintettek száma:** 1 erdészeti igazgatóság
- c. **alátámasztó dokumentum:** kiküldött 1 db levél

#### 4. szakmai terepbejárás

- a. **címzett:** helyben érintett gazdálkodók, illetve hivatalok
  - Mór Városi Önkormányzata
  - Móri Járási Hivatal
  - Császárszeg Község Önkormányzata
  - Kisbéri Járási Hivatal
  - Fejér Megyei Kormányhivatal Földhivatala
  - Fejér Megyei Kormányhivatal Földművelésügyi Igazgatóság
  - Fejér Megyei Kormányhivatal Növény- és Talajvédelmi Igazgatóság
  - Nemzeti Agrárgazdasági Kamara
  - Magyar Gazdakörök és Gazdaszövetkezetek Szövetsége MAGOSZ Központ
  - Pest Megyei Kormányhivatal Erdészeti Igazgatósága

- MME Fejér Megyei Helyi Csoport
- Magyar Nemzeti Vagyonkezelő Dél-Dunántúli Regionális Területi Iroda, Székesfehérvári Iroda
- Mezőgazdasági és Vidékfejlesztési Hivatal Fejér Megyei Kirendeltség
- Nemzeti Környezetügyi Intézet Közép-dunántúli Kirendeltség
- Közép-dunántúli Környezetvédelmi és Természetvédelmi Felügyelőség
- Fejér Megyei Rendőr-főkapitányság
- Fejér Megyei Katasztrófavédelmi Igazgatóság
- Nemzeti Földalapkezelő Szervezet Fejér Megyei Területi Iroda
- Közép-dunántúli Vízügyi Igazgatóság
- Közép-dunántúli Vízügyi Hatóság
- Komárom-Esztergom Megyei Kormányhivatal Földhivatala
- Komárom-Esztergom Megyei Kormányhivatal Földművelésügyi Igazgatóság
- Komárom-Esztergom Megyei Kormányhivatal Növény- és Talajvédelmi Igazgatóság
- Nemzeti Agrárgazdasági Kamara
- MME Komárom-Esztergom Megyei Helyi Csoport
- Magyar Nemzeti Vagyonkezelő Észak-Dunántúli Regionális Területi Iroda, Tatabányai Iroda
- Mezőgazdasági és Vidékfejlesztési Hivatal Komárom-Esztergom Megyei Kirendeltség
- Nemzeti Környezetügyi Intézet Észak-Dunántúli Kirendeltség
- Észak-Dunántúli Környezetvédelmi és Természetvédelmi Felügyelőség
- Komárom-Esztergom Megyei Rendőr-főkapitányság
- Komárom-Esztergom Megyei Katasztrófavédelmi Igazgatóság
- Komárom Megyei Kormányhivatal Vadászati és Halászati Osztály
- Nemzeti Földalapkezelő Szervezet Komárom-Esztergom Megyei Területi Iroda
- Észak-dunántúli Vízügyi Igazgatóság
- Észak-dunántúli Vízügyi Hatóság
- Császári Földtulajdonosok VK
- Császári Gazdálkodók Vadásztársasága
- Vízgazdálkodási Társulatok Országos Szövetsége (VTOSZ)
- Országos Erdészeti Egyesület
- Baráth És Társai Kft.
- Fejér Megyei Kormányhivatal Építésügyi és Örökségvédelmi Hivatal Főépítési Iroda
- Fejér Megyei Kormányhivatal Építésügyi és Örökségvédelmi Hivatal Építésügyi és Örökségvédelmi Osztály
- Nemzeti Média- és Hírközlési Hatóság
- Komárom-Esztergom Megyei Kormányhivatal Építésügyi és Örökségvédelmi Hivatal
- Fejér Megyei Kormányhivatal Élelmiszerlánc-biztonsági és Állategészségügyi Igazgatóság
- Komárom-Esztergom Megyei Kormányhivatal Élelmiszerlánc-biztonsági és Állategészségügyi Igazgatóság
- Magyar Természetvédők Szövetsége (MTVSZ)
- Tultz Mihályné

- Grósz Andrásné
- Grósz Jánosné
- Ifj. Tóth Gáspár
- Molnár Tibor
- Göbölös János
- Beke Pál
- Grósz András

b. **résztevők száma:** 23 fő

c. **alátámasztó dokumentum:** jelenléti ív, emlékeztető (4. számú melléklet)

5. **gazdafórum:**

a. **címzett:** helyben érintett gazdálkodók, illetve mivel közvetlen elérhetőségük nem volt meg, ezért a

- Magán Gazdakörök és Gazdaszövetkezetek Szövetsége MAGOSZ Központ
- Magán Erdőtulajdonosok és Gazdálkodók Országos Szövetsége
- Nemzeti Agrárgazdasági Kamara

segítségét kértük a gazdálkodók kiértesítésében. Magángazdálkodók közül közvetlenül elértük

- Tultz Mihályné
- Grósz Andrásné
- Grósz Jánosné
- Ifj. Tóth Gáspár
- Molnár Tibor
- Göbölös János
- Beke Pál
- Grósz András

b. **résztevők száma:** 5 fő

c. **alátámasztó dokumentum:** jelenléti ív, emlékeztető (5. számú melléklet)

6. **önkormányzati közzététel**

a. **címzett:**

- Császári Község Önkormányzata
- Mór Város Önkormányzata

b. **érintettek száma:** 2 hivatal

c. **alátámasztó dokumentum:** 2 db postai levél, 1 db igazolás (6. számú melléklet)

7. **véleményezési kérelem**

a. **címzett:**

- Mór Városi Önkormányzata
- Móri Járási Hivatal
- Császári Község Önkormányzata
- Kisbéri Járási Hivatal
- Fejér Megyei Kormányhivatal Földhivatala
- Fejér Megyei Kormányhivatal Földművelésügyi Igazgatóság
- Fejér Megyei Kormányhivatal Növény- és Talajvédelmi Igazgatóság
- Nemzeti Agrárgazdasági Kamara
- Magyar Gazdakörök és Gazdaszövetkezetek Szövetsége MAGOSZ Központ

- Pest Megyei Kormányhivatal Erdészeti Igazgatósága
- MME Fejér Megyei Helyi Csoport
- Magyar Nemzeti Vagyonkezelő Dél-Dunántúli Regionális Területi Iroda, Székesfehérvári Iroda
- Mezőgazdasági és Vidékfejlesztési Hivatal Fejér Megyei Kirendeltség
- Nemzeti Környezetügyi Intézet Közép-dunántúli Kirendeltség
- Közép-dunántúli Környezetvédelmi és Természetvédelmi Felügyelőség
- Fejér Megyei Rendőr-főkapitányság
- Fejér Megyei Katasztrófavédelmi Igazgatóság
- Nemzeti Földalapkezelő Szervezet Fejér Megyei Területi Iroda
- Közép-dunántúli Vízügyi Igazgatóság
- Közép-dunántúli Vízügyi Hatóság
- Komárom-Esztergom Megyei Kormányhivatal Földhivatala
- Komárom-Esztergom Megyei Kormányhivatal Földművelésügyi Igazgatóság
- Komárom-Esztergom Megyei Kormányhivatal Növény- és Talajvédelmi Igazgatóság
- Nemzeti Agrárgazdasági Kamara
- MME Komárom-Esztergom Megyei Helyi Csoport
- Magyar Nemzeti Vagyonkezelő Észak-Dunántúli Regionális Területi Iroda, Tatabányai Iroda
- Mezőgazdasági és Vidékfejlesztési Hivatal Komárom-Esztergom Megyei Kirendeltség
- Nemzeti Környezetügyi Intézet Észak-Dunántúli Kirendeltség
- Észak-Dunántúli Környezetvédelmi és Természetvédelmi Felügyelőség
- Komárom-Esztergom Megyei Rendőr-főkapitányság
- Komárom-Esztergom Megyei Katasztrófavédelmi Igazgatóság
- Komárom Megyei Kormányhivatal Vadászati és Halászati Osztály
- Nemzeti Földalapkezelő Szervezet Komárom-Esztergom Megyei Területi Iroda
- Észak-dunántúli Vízügyi Igazgatóság
- Észak-dunántúli Vízügyi Hatóság
- Vízgazdálkodási Társulatok Országos Szövetsége (VTOSZ)
- Országos Erdészeti Egyesület
- Baráth És Társai Kft.
- Fejér Megyei Kormányhivatal Építésügyi és Örökségvédelmi Hivatal Főépítészeti Iroda
- Fejér Megyei Kormányhivatal Építésügyi és Örökségvédelmi Hivatal Építésügyi és Örökségvédelmi Osztály
- Nemzeti Média- és Hírközlési Hatóság
- Komárom-Esztergom Megyei Kormányhivatal Építésügyi és Örökségvédelmi Hivatal
- Fejér Megyei Kormányhivatal Élelmiszerlánc-biztonsági és Állategészségügyi Igazgatóság
- Komárom-Esztergom Megyei Kormányhivatal Élelmiszerlánc-biztonsági és Állategészségügyi Igazgatóság
- Magyar Természetvédők Szövetsége (MTVSZ)
- Magyar Madártani és Természetvédelmi Egyesület
- Magán Erdőtulajdonosok és Gazdálkodók Országos Szövetsége



- Veszprémi Bányakapitányság
  - MVH Komárom-Esztergom megyei Kirendeltsége
  - MVH Fejér megyei Kirendeltsége
- b. **beérkezett vélemények száma:**12 db levél
- c. **alátámasztó dokumentum:** kiküldött postai levelek és e-mailek

### 3.4.3. Egyeztetés hatósági és területi kezelő szervekkel

Véleményalkotó	Időpont	Vélemény	Beépült-e a tervbe - indoklás
Észak-dunántúli Környezetvédelmi és Természetvédelmi Felügyelőség	2014. augusztus 22.	A tervben szereplő javaslatokkal a Felügyelőség egyetért, a véglegesített tervben foglaltakat a hatósági eljárásban figyelembe fogja venni.	-
Közép-Dunántúli Vízügyi Hatóság	2014. augusztus 27.	A területen belvízelvezető árkok, valamint kisebb területeken ex lege lápok az Által-ér felső szakaszán találhatóak. A lápok csatornázása, lecsapolása nem megengedhető, a belvízelvezető árkok kotrása, rendezése sem indokolt a vizes élőhely fenntartása érdekében. A tevékenység területe vízbázis védőhelyet nem érint. A vizes területekre vonatkozó előírásokat be kell tartani.	A javaslatok megjelennek az egyes érintett kezelési egységek leírásánál.
Észak-Dunántúli Vízügyi Igazgatóság	2014. augusztus 25.	A vízfolyásokon kívül a parti sávra is vonatkozni kell az előírásoknak, melynek lehatárolásáról a 83/2014(II.14.) Kormányrendelet rendelkezik. A Vízügyi Hatóságnak a vízfolyásokat egységesen kell kezelnie, ezért minden területre egységes előírásokat kérnek meghatározni. A 120/1999. (VIII.6.) Kormányrendelet a vizek és közcélú vízilétesítmények fenntartására vonatkozó feladatokról rendelkezik. Az Igazgatóság ez alapján köteles a közérdek mértékéig feladatát ellátni a vagyonkezelésében lévő medrek és partjaik vonatkozásában. Ez magában foglalja a rendszeres éves iszapoltást, cserjézést, uszadékszedést, kaszálást, melyet az Igazgatóság ütemezve végez, ezt kell egyeztetni és beilleszteni a meghatározott időintervallumba. Az egyéb vizes területeket vagy élőhelyeket érintő előírások ne vonatkozzanak automatikus módon a vízfolyásokra is	A tervben figyelembe vettük a KE8 – vizes élőhely kezelési egység tárgyalásakor..
Fejér Megyei Kormányhivatal Építésügyi és Örökségvédelmi Hivatal Állami Főépítész Iroda	2014. augusztus 21.	A fenntartási tervhez észrevételt, javaslatot nem tettek.	-
Fejér Megyei Kormányhivatal Építésügyi és Örökségvédelmi Hivatal Építésügyi és Örökségvédelmi Osztály	2014. augusztus 28.	A fenntartási terv átnézeti térképe alapján megállapították, hogy a terület nyilvántartott műemléki értéket nem érint	-
Komárom-Esztergom Megyei Kormányhivatal Földhivatala	2014. augusztus 22.	Figyelmet kell fordítani a termőföld védelméről szóló 2007. évi CXXIX. tv-ben a termőföldek időleges és végleges más célú hasznosítására, a kivett területek rekultivációjára, valamint a termőföldek művelési ág változására vonatkozó	A hivatkozott jogszabály bekerült a terv 3.3 fejezetébe.

		rendeletek betartására és betartatására. A termőföldek művelési ágban tartását, és annak megfelelő hasznosítását támogatják	
Fejér Megyei Kormányhivatal Földművelésügyi Igazgatósága	2014. augusztus 25.	Az érintett területen élő nagyvadállomány létszámának kontrollját, indokolt esetben annak lokális csökkentését a vadászati hatóság támogatja. A vadgazdálkodási berendezések elhelyezésének, vadföldek kialakításának a természetvédelmi kezelővel történő előzetes egyeztetését indokoltnak és szükségesnek tartja. A szóró kialakításának tilalmát megfontolásra javasolja, tekintettel arra, hogy azok szakszerű működtetése a nagyvad állomány létszámcsökkentésének egyik legeredményesebb lehetőségét adja	A tervbe részben beépült. - A jelölő élőhelyeket tartalmazó kezelési egységek területén nem javasolunk semmilyen, a vadakat a területre vonzó létesítmény elhelyezését, szerencsésebb alacsony természeti értékű területeken elhelyezni ezeket. - A vizes élőhelyekkel kapcsolatos javaslat nem releváns a területen,
Fejér Megyei Kormányhivatal Móri Járási Hivatala	2014. augusztus 25.	Javaslatot, észrevételt nem tettek.	-
Fejér Megyei Kormányhivatal Növény-és Talajvédelmi Igazgatósága	2014. augusztus 22.	A talaj felső rétegének eltávolítása csak a talajvédelmi hatóság engedélyével lehetséges. A csatornakotrásból kikerülő anyag termőföldön történő elhelyezése is engedélyköteles. Minden új épület, építmény termőföldön történő létesítését meg kell előznie az ingatlanügyi hatóság végleges, más célú hasznosítást engedélyező határozata, mely magában foglalja a talajvédelmi hatóság szakhatósági állásfoglalását.	Az említett előírás, illetve fajvédelmi javaslat a tervből törlésre került
Fejér Megyei Rendőr- főkapitányság	2014. augusztus 26.	A közbiztonsági területet érintő észrevételük, vagy javaslatételük nincs.	-
Komárom-Esztergom Megyei Katasztrófavédelmi Igazgatóság Katasztrófavédelmi Hatósági Osztály	2014. augusztus 22.	Az igazgatóság hatósági valamint szakhatósági jogkörrel jelen esetben nem rendelkezik.	-
Komárom-Esztergom Megyei Kormányhivatal Növény-és Talajvédelmi Igazgatósága	2014. augusztus 21.	A fenntartási tervekben, amennyiben azok nitrát érzékeny területet érintenek, szerepeltetni szükséges, hogy nitrátérzékeny területeken a vizek mezőgazdasági eredetű nitrát szennyezéssel szembeni védelméhez szükséges cselekvési program részletes szabályairól, valamint az adatszolgáltatás és nyilvántartás rendjéről szóló 59/2008. (IV.29.) FVM rendeletben foglalt Helyes mezőgazdasági gyakorlat előírásainak betartása mind szántó, mind gyepterületen kötelező	A terület nem nitrátérzékeny, ezért a véleményben foglaltak nem relevánsak ebben az esetben.
Komárom-Esztergom Megyei Kormányhivatal Tatabányai Járási Hivatal Járási Építésügyi és Örökségvédelmi Hivatala	2014. augusztus 28.	A hivatal nem él kifogással a területet érintő tervezett változtatásokkal kapcsolatban	-

Komárom-Esztergom Megyei Rendőr-főkapitányság Rendészeti Igazgatóság	2014. augusztus 25.	A 330/2007 (XII.23.) Korm. rendelet 1. számú melléklet 8. pontja alapján az érintett település közigazgatási területe nem határterület.. A Szolgálati Szabályzat 65. §-ban foglaltak értelmében a rendőrség külső határon lévő határterületen kívül mélységi ellenőrzést végez. A fenntartási terv nem befolyásolja a rendőrség mélységi ellenőrzési tevékenységét, így a tárgykörben szereplő terv tekintetében javaslatot, észrevételt nem kíván tenni.	-
Közép-Dunántúli Környezetvédelmi és Természetvédelmi Felügyelőség	2014. augusztus 25.	A fenntartási tervhez észrevételt, javaslatot nem tettek, annak tartalmával és célkitűzéseivel kapcsolatban nem emeltek kifogást	-
Közép-Dunántúli Vízügyi Igazgatóság	2014. szeptember 5.	Az egyes törvények vízgazdálkodási tárgyú módosításáról szóló 2013. évi CCXLIX. törvény 1§. (2) és (3) bekezdése alapján 2014. január 1-től a vízügyi igazgatási szervek látják el az állami tulajdonban lévő vizek és vízi létesítmények vagyongazdálkodását, azok üzemeltetését, fenntartását és fejlesztését. A törvény értelmében a korábban a Vértesaljai Vízi Társulat kezelésében lévő, a Natura 2000 területet érintő Által-ér felső szakasza a Közép-dunántúli Vízügyi Igazgatóság vagyongazdálkodásába kerül, a vízfolyás áttétele folyamatban van. A területet keresztező vízfolyások és közvetlen partszakaszai a vizes élőhely kezelési egységbe lettek sorolva. A kezelési egységeket bemutató térképen azonban nem kerültek feltüntetésre a vizes élőhelyek.	A hivatkozott jogszabály a terv 3.3 fejezetébe bekerült, a kezelési egység térképen pedig javításra került a vizes élőhely kezelési egység megjelenítése.
Magyar Bányászati és Földtani Hivatal Veszprémi Bányakapitányság	2014. augusztus 26.	Tárgyi kezelési terv szakterületébe tartozó kérdései tekintetében nem érintett, javaslatot nem tesz, kifogást nem emel	-
Nemzeti Média-és Hírközlési Hatóság Soproni Hatósági Iroda	2014. augusztus 22.	A fenntartási terv hírközlési érdekeket nem érint, a Hatóság nem kíván javaslatot tenni, és az eljárásban a továbbiakban részt venni	-
Nemzeti Környezetügyi Intézet Észak-dunántúli Kirendeltsége	2014. augusztus 19.	A fenntartási tervben foglaltakkal egyetértenek, egyéb észrevételt nem tesznek.	-
Pest Megyei Kormányhivatal Erdészeti Igazgatósága	2014. augusztus 25.	A 2009. évi XXXVII. törvény hatálya alá tartozó területeken attól, valamint a végrehajtására kiadott 153/2009. (XI. 13.) FVM rendelet előírásaitól, továbbá a körzeti erdőterv elkészítésének folyamatában megjelent, illetve megjelenő miniszteri rendeletektől eltérő módon történő szabályozás fenntartási szinten nem lehetséges. Előírások csak akkor tehetők, ha együttesen fennáll, hogy az érvényes szabályozókkal összhangban vannak, a terület kezelője önként vállalja és a felmerülő többletköltségeket a kezelőnek megtéríti. A Natura 2000 területeken található idegenhonos fafajok állományai nem jelölő élőhelyek, az ott folyó gazdálkodás alapkövetelménye, hogy a jelölő élőhelyeket nem veszélyeztethetik. Az erdőgazdálkodás	Igen. A terv több pontján szerepel, hogy az itt megfogalmazott előírások csupán javaslatok, azok nem számonkérhetők, nem kötelezően betartandó előírások. A tervben megfogalmazott javaslatok nincsenek ellentétben a fent hivatkozott jogszabályokkal. Minden előírás-javaslat előtt kiemelten hangsúlyozzuk, hogy csak a tulajdonos beleegyezésével, önkéntes alapon

		<p>célja a védelmi és közjóléti funkciók érvényesülése mellett a faanyagtermelés. Magántulajdonostól kompenzáció nélkül nem várható el a hozamról való önkéntes lemondás. Az előírás javaslatok közül több nem, vagy nem minden esetben tartható. A kezelési terv az érvényben lévő jogszabályokon túli korlátozást a Tápió-Hajta-vidéke TK területére csak a védett és fokozottan védett fajok monitoringozott adatai alapján, a jogszabályoknak megfelelően tehet. A tervben foglalt E11, E29, E31, E33; E47, E51, E53, E57, E64, E65 valamint az E67-os előírások az Erdészeti Igazgatóság véleménye szerint nem minden esetben tarthatók.</p>	<p>betartandók. A fenntartási terv érvényességi ideje alatt új erdőtervek fognak készülni. A következő erdőtervezési ciklusban a fenntartási tervek a megalapozó dokumentáció részét fogják képezni, ezért fontosnak tartjuk jelezni a természetvédelmi szempontból javasolt változtatásokat</p>
Vértesi Erdő Zrt.	2014. augusztus 25.	<p>Az egyeztetésen megbeszéltek szerint az alábbi módosításokat javasolják a tervbe venni: 3.2/6, illetve 3.2/7:: E44: Fakitermelés csak augusztus 15. és március 31. között végezhető. E29; E51, E57:: Őshonos fafajú állományokra vonatkoztatva. E65: Akácok kivételével.</p>	<p>A levélben említett változtatások nem kerültek szóba a személyes találkozások során. Amik ott elhangzottak, és mindkét fel részéről elfogadhatónak bizonyultak, azok bekerültek a terv megfelelő részébe (ld. szakmai terepbejárás, illetve gazdafórum emlékeztető). További javaslatként felmerült, hogy a tarvágási tilalom alól képezzen kivételt az enyves éger (<i>Alnus glutinosa</i>), valamint, hogy a fehér akác (<i>Robinia pseudoacacia</i>) alkotta állományok felújítása történhessen akáccal (E65). Utóbbi két javaslat azonban természetvédelmi szempontból nem kívánatos, ezért a fenntartási terv javaslatai közé nem került be</p>

18, táblázat: Beérkezett vélemények és azok tervbe építése