

**Fedezze fel a  
Gerecsei  
Tájvédelmi  
Körzetet!**



**Száz-völgy a Látó-hegyekkel és a Nyerges-heggyel**  
Fotó: Varga Norbert

# KEDVES LÁTOGATÓ!

A Gerecse hegység (vagy Gerecse) a Dunántúli-középhegység, azon belül is a Dunazug-hegység kistája. Egy olyan különleges tájegysége hazánkknak, ahol az ember jelenléte egészen az emberi lét kezdetéig vezethető vissza – gondoljunk csak Samura, a vértesszőlősi előemberre. Földtani felépítésének köszönhetően a hegységben számos barlang található, eddig közel 450-et tártak fel a kutatók. Néhány közülük páratlanul gazdag régészeti-öslénytani lelőhely, mamutok, ősbövények csontjait rejtji. A hegység vadregényes erdőkkel, kalandos mélységekkel és magasságokkal várja a látogatókat. Túraútvonalai közül egyaránt találnak kedvükre valót a kisgyerekes családok, hobbi- és teljesítménytúrázók. A tájvédelmi körzet felfedezéséhez kellemes időtöltést kíván:

Füri András  
igazgató

## Tartalom:

Alapadatok .....	2
Természetvédelem .....	3
Geológia .....	10
Barlangok .....	12
Régészeti emlékek .....	14
A Gerecse növényvilága .....	16
A Gerecse állatvilága .....	22
Kultúrtörténeti értékek .....	29
Programajánló .....	32
Kirándulástipp .....	34
A Gerecsei Tájvédelmi Körzet térképe ..	36

## Címlapon:

**A Nagy-Pisznice kőfejtője**  
**Janka sallangvirág**

## Hátsó borítón:

**Búbosbanka**

**A magyarföldi husáng összesen  
hat helyen él a világon,  
ezek egyike a Gerecse**

Fotók: Csonka Péter



## ALAPADATOK

**Alapítás:** 1977. szeptember 26.

**Kiterjedése:** 8739 hektár, ebből fokozottan védett: 1365 hektár

**Fokozottan védett területek:** Agostyáni Arborétum, baji Lábas-hegy, Száz-völgy, Nagy-Pisznice kőfejtője, Asszony-hegy, Nagy-Somlyó

**Érintett települések:** Agostyán, Baj, Dunaszentmiklós, Lábatlan, Neszmély, Nyergesújfalu, Szomód, Süttő, Tardos, Tarján, Tatabánya, Vértestolna, Vértesszőlős

**Folyóvizek:** Bicol-patak, Gerecse-patak

**Állóvizek:** Malomvölgyi-tó (Tardos), Pap-réti tó (Süttő)

**Kiemelkedések:** Nagy-Gerecse (633 m), Öreg-Kovács hegy (554 m)

### **Természetvédelmi kezelő:**

Duna-Ipoly Nemzeti Park Igazgatóság

Ügyfélfogadási iroda: 1121 Budapest, Költő u. 21.

Tel.: 1/391-4610

E-mail: [dinpi@dinpi.hu](mailto:dinpi@dinpi.hu)

Honlap: [www.dunaipoly.hu](http://www.dunaipoly.hu)

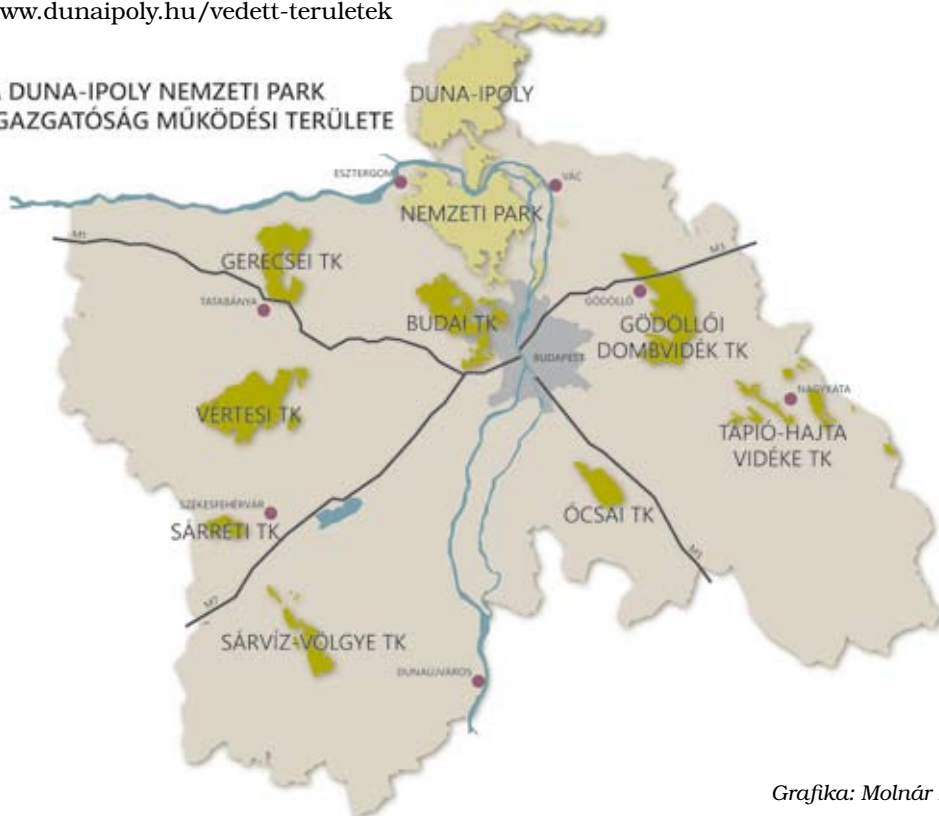
### **Gerecsei Természetvédelmi Tájegység irodája:**

2890 Tata, Malom u. 41.

E-mail: [csonkap@dinpi.hu](mailto:csonkap@dinpi.hu)

[www.dunaipoly.hu/vedett-teruletek](http://www.dunaipoly.hu/vedett-teruletek)

### A DUNA-IPOLY NEMZETI PARK IGAZGATÓSÁG MŰKÖDÉSI TERÜLETE



Grafika: Molnár Márton

## TERMÉSZETVÉDELEM

A Gerecse országos jelentőségű védett természeti területei a Gerecsei Tájvédelmi Körzet, a Dunaalmási-kőfejtők Természetvédelmi Terület, a Vértesszőlősi előembertelep Természetvédelmi Terület és a Tatai Kálvária-domb Természetvédelmi Terület. Természetvédelmi kezelésüket a Duna-Ipoly Nemzeti Park Igazgatóság végzi, ebben jelentős partnere az állami erdőkben gazdálkodó Budapesti Erdőgazdaság Zrt. és a Vértesszőlősi Erdő Zrt.

A tájvédelmi körzet a turistaútvonalak mentén szabadon látogatható. Az itt található értékek megőrzése csak az Ön segítségével lehetséges, ezért kérjük, hogy látogatása ideje alatt vigyázzon környezetére és az ott élő élőlényekre!

**Magyar páfrány**

Fotó: Csonka Péter



## Főbb természetvédelmi problémák a tájvédelmi körzetben

- A hegység körüli nem védett élőhelyek, zöldterületek beépítése.
- Védett területen történő közlekedés, szemét és zöldhulladék lerakása.
- Élővilág zavarása (taposás, kerékpározás, lovaglás, siklóernyőzés, sziklamászás, terepmotorozás, downhill, kutyások).
- Erdő- és gyeptüzek (tűzgyújtási tilalom idején, vagy nem kiépített tűzrakóban való égetés miatt).

## A Természetvédelmi Őrszolgálat munkája

A Gerecsei Tájvédelmi Körzet területén – hasonlóan az ország más védett területeihez – a természeti értékek védelme érdekében állami Természetvédelmi Őrszolgálat működik, amelynek tagjai egyenruhát viselnek, szolgálati igazolvánnyal és jelvénnel rendelkeznek. Intézkedésük során többek között joguk van a természeti értékeket veszélyeztető személyeket igazoltatni, az elkövetés eszközeit visszatartani, helyszíni bírságot kiszabni. Emellett ismeretterjesztő munkát is végeznek, az érdeklődő természetjárók bátran fordulhatnak hozzájuk kérdéseikkel.

### ***Védett fajok állományfelmérése – egyike a természetvédelmi örök feladatának***

*Fotó: Berkó Gyöngyi*



## Erdőgazdálkodás

Az öreg erdők természetvédelmi szempontból nagy értéket képviselnek. Ezekben az erdőkben fontos szerepük van a kidőlt vagy még lábon álló holtfáknak is. Olyannyira, hogy az erdei élővilág fajainak nagyobb hányada kötődik a holtfákhoz, mint az élők-höz.

A holtfák jelenléte az erdőkben a természetes körforgás és a biológiai sokféleség (fában fejlődő rovarok, odúlakó madarak, gombák) érdekében alapvető ökológiai követelmény.

Fontos természetvédelmi és ökológiai cél továbbá a tájidegen állományok (akác, erdei és fekete fenyő) őshonos lombos erdőkké történő átalakítása. Az őshonos fafajokból álló erdőkben tízszer annyi faj él, mint a tájidegen állományokban.

***A lábon száradó vagy kidőlt korhadó fák hozzátartoznak az erdő természetes életéhez***

*Fotó: Frank Tamás*



## Vadgazdálkodás

A két betelepített nagyvad faj, a muflon és a dámvad, valamint az óshonos vaddisznó, az őz és a gímszarvas állományának csökkentése természetvédelmi szempontból fontos, mivel taposásukkal, túrásukkal, rágásukkal jelentős károkat okoznak az értékes sziklagyepekben, erdőkben.

### Muflon

*A legtöbb egyed a Központi-Gerecsében figyelhetjük meg. Jól látnak és futnak, ügyesen ugranak. A nőstények úgy bégetnek, mint a háziju, míg a kosok ritkán adnak ki hangot. Az üzekekedési időben – októberben, novemberben – viszont kilométerekre elhallatszik, amint szarvaikkal összecsapnak.*

Grafika: Zsoldos Márton



### Vaddisznó

*A mindenevő vaddisznó az erdő fő „takarító-személyzete”. Alsó és felső agyari félélmetes fegyvert jelentenek, mert azok koptatják, fenük egymást, és így egyre élesebbé és hegyesebbé válnak. Az embertől azonban fél, messze elkerüli.*

Grafika: Zsoldos Márton



### Gímszarvas

*A Gerecse hegység legjelentősebb trófeás vadja. A bikák ágas-bogas agancsot viselnek, amelyet minden évben elhullajtanak és újat növesztenek. A gímszarvas szeptemberben hallható hangja a bógés, amit a bikák hallhatnak hajnalban és szürkületben.*

Grafika: Zsoldos Márton





## Élőhelykezelés és fajvédelem

A védett területek egy részén szükséges az emberi beavatkozás a természeti értékek hosszú távú fennmaradásának biztosítása érdekében. A Gerecsei Tájvédelmi Körzetben az alábbi élőhelyek és fajok védelme terén értünk el komoly eredményeket:

- Gombás-pusztán (Neszmély) a gyepek legeltetése, mivel az ürgék a rövid fűvű élőhelyeket részesítik előnyben.
- Kétéltűmentés három helyszínen: Tardos – Malom-völgy; Tarján – Szúnyogtó; Tata – Remeteségi út.
- Mesterséges ragadozómadár-fészkek és odútelepek létesítése és ellenőrzése a Száz Völgy Természetvédelmi Egyesület és a Magyar Madártani és Természetvédelmi Egyesület együttműködésével.
- A botanikai értékek közül az őshonos magyarföldi husáng élőhelyének kezelése és bekerítése a tájidegen muflon kártétele miatt. A szintén őshonos nagy aggófű élőhelyén rendszeres kézi kaszálás az inváziós fajok visszaszorításának érdekében.
- A Naszály melletti Ferencmajori Madárvártán élőhelykezelés és madárgyűrűzés.

***Évente közel 100 önkéntes bevonásával 7-8 ezer kétéltűt segítünk át az utakon, hogy elérjék a biztonságos szaporodóhelyet***

*Fotó: Csonka Péter*







**Neszmély, Gombás-puszta.  
A ragadozó madarak táplálékául szolgáló ürge  
élőhelyét legeltetéssel tartjuk fenn**

*Fotó: Varga Norbert*

## GEOLÓGIA

A Gerecse fő tömegét a földtörténeti középkorban képződött mészkövek építik fel. Ezek alkotják a hegység jelentősebb kiemelkedéseit. A legnagyobb gyakorisággal és tömegben a triász időszak végén, 220–200 millió évvel ezelőtt keletkezett dachsteini mészkő van jelen, amely közel egy kilométeres vastagságban alkotja a Gerecse magját. A fehérés, világosszürkés mészkő mészvázás élőlények (egysejtűek, moszatok, korallok és kagylók) anyagából épül fel. A kőzet legjellegzetesebb, helyenként tömegesen előforduló ősmaradványa a tenyérnyi méretre megnövő *Megalodus* kagyló, amely szív alakú metaszetéről könnyen felismerhető. E kagylóról kapta nevét a tatai Kálvária-dombon található *Megalodus*-barlang.

### Tudta?

Az ausztriai Dachstein vonulat kőzetével megegyező keletkezése és megjelenése miatt illetjük dachsteini névvel a Dunántúli-középhegységben előforduló késő triász korú kőzetet.

### **Tatai Kálvária-domb**

Fotó: Varga Norbert



A látványos vörös mészkövet, a 200–150 millió évvel ezelőtt keletkezett úgynevezett pisznicei mészkövet a római koroktól kezdve bányásszák a hegységben. Legjelentősebb lelőhelye Tardos határában található. A tardosi kőfejtés az Árpád-korig nyúlik vissza. A tardosi kő tulajdonképpen mészkő, de kiváló megmunkálhatósága és fényezetősége miatt nevezzük márványnak. A klasszicista közintézményeink nagy részében e kőzetből készültek a járőfelületek, amelyeken manapság is könnyen észrevehetők a spirál alakú ósmaradványok, az ammoniteszek.

A süttöi édesvízi mészkőbányában különösen vastag, tömör, nagy tisztaságú mészkő rakódott le, feltehetően tavi környezetben. Könnyen faragható, fehér tömbjeiből faragták újra az Országház és a Mátyás-templom díszítő-elemeit.

## Tudta?

Az édesvízi mészkő (más néven forrásmészkő vagy travertínó) kb. 2 millió évvel ezelőtt keletkezett a Budapesttől Dunaalmásig húzódó törésvonalak mentén. A Dunaalmási-kőfejtők Természetvédelmi Területen az édesvízi mészkő kiterjedése meghaladja a 2,5 négyzetkilométert, vastagsága a 20-25 métert.

### ***Ammoniteszes mészkő***

*Fotó: Zsoldos Márton*

### ***Nagy-Pisznice kőfejtője***

*Fotó: Csonka Péter*



## BARLANGOK

A Gerecsében közel 450 barlang található, jellemzően a hegység fő tömegét alkotó dachsteini mészkőben. A viszonylag tiszta kalcium-karbonát alkotta, jól oldódó, tömör mészkövet törésvonalak, repedések mentén átszivárgó meleg vizek és azok lecsapódó párja oldotta ki ember által járható üregekké. A Gerecse barlangjainak mérete ritkán haladja meg a pár tíz métert.

A tájvédelmi körzet leglátványosabb, legnépszerűbb barlangja a Tatabánya felett magasló Szelim-barlang vagy Szelim-lyuk. A városra néző hatalmas bejáratával, a barlang csarnokát bevilágító, felszakadt mennyezetével és a barlangi üledékből feltárt őskori leleteivel méltán érdemli ki a fokozott védelmet.

A barlang a nagyközönség számára nyitott, szabadon látogatható.

### **Szelim-barlang**

*Fotó: Varga Norbert*



A tájvédelmi körzet legjelentősebb természeti értékkel bíró barlangja a hegység szívében, a Pisznicai kőfejtőben elhelyezkedő Pisznice-barlang. A bejárati terem üledékéből feltárt leletek alapján a bronzkor óta lakták vagy használatban volt. A barlang a jelentős denevérállományáról és az ennek következtében felhalmozódott denevértrágyáról, a guanórol volt híres, amelyet a XIX. század második felétől üzemszerűen termeltek ki az üregekből.

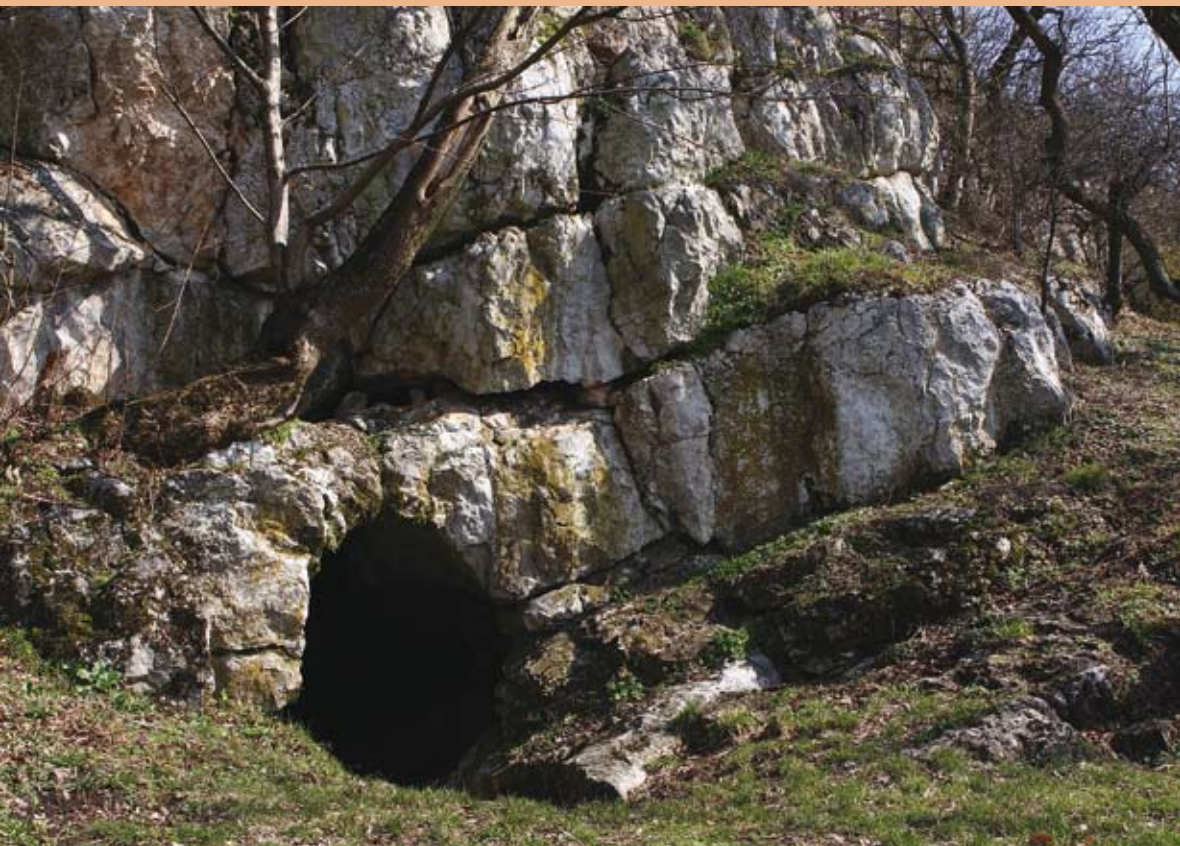
E fokozottan védett, lezárt barlang csak engedéllyel látogatható.

A Pisznice-barlangnál kicsivel rövidebb, ám jóval szerteágazóbb és mélyebb üregrendszerrel rendelkezik a tatabányai Kő-hegy fennsíkjáról nyíló, a népryelv által Ördöglyuknak is nevezett Lengyel-barlang. Hírhedten rossz levegőjű barlang, az alsóbb szintek levegőjének szén-dioxid-tartalma a 4-5%-ot is meghaladja, ami nagyon megnehezíti bármilyen munkát, illetve a barlang puszta bejárását is. A lezárt barlang csak engedéllyel látogatható.

A Gerecse barlangjairól további információk, érdekességek a [www.dunaipoly.hu/barlangleso](http://www.dunaipoly.hu/barlangleso) oldalon olvashatók.

### **Pisznice-barlang**

Fotó: Csonka Péter



## RÉGÉSZETI EMLÉKEK

A Szelim-barlang legmélyebb rétegeiből előkerült csontmaradványok és kőszközök arra utalnak, hogy már 70-80 ezer évvel ezelőtt is ismerte és használta a barlangot a neandervölgyi ősember. Nemcsak az általa használt kő- és kovaeszközök kerültek innen elő, hanem a vadászatok során elejtett nagyemlősök, a mamut, az ősbövény és az őriásszarvas csontmaradványai is. A legfelső rétegben főleg a középkorból származó eszközöket és cseréptöredékeket találtak, köztük feltűnően sok emberi csontmaradványt.

Vértesszőlősen előemberi gyermekfogakra, majd egy felnőtt ember 16 mm vastagságot is elérő tarkócsontjára lel-

tek. Vadászó, kőszközt készítő, tüzet használó elődünk a *Homo erectus* seu *sapiens paleohungaricus* nevet kapta. A maradványok megtalálásakor, augusztus 21-én Sámuel napja volt, ezért az itt élt embert Samunak keresztelték el. A csontmaradványok kora egyes megállapítások szerint 300 ezer éves, s ezzel a legrégebbi magyarországi emberi maradvány.

### Tudta?

A Vértesszőlősi előembertelep 1976 óta természetvédelmi terület. A régészeti emlékek a Vértesszőlősi Régészeti Kiállításon tekinthetők meg.



***Samu a Homo erectus faj késői képviselője volt, amely átmenetet képez a még csak főlegyenesedő előember és a már értelmes ősember között***

*Forrás: Magyar Nemzeti Múzeum*



Az Árpád-korban épült kovácsi körtemplom maradványait Baj település közelében, az Öreg-Kovács hegyen tárták fel 1993-ban. Ezzel egy időben a hozzá kapcsolódó temető és a késő középkorban ezek mellé épített nemesi udvarház és melléképületek, valamint a hozzájuk tartozó halastó és védőgát maradványai is előkerültek.

Az ásatás során előtűnt a körtemplomok

jellegzetes építészeti megoldása: a szabálytalan, megmunkálatlan kövek egymásra illesztése, a falaknak egy külső és egy belső ívű építése, amelyek közé kisebb kövekkel kitöltött falazást raktak.

A régészeti feltárás anyaga a tatai Kuny Domokos Múzeumban, a középkori falu néhány épületének – köztük a rotundának – hiteles másolata az Agostyáni Ökofaluban látható.

### ***Kovácsi körtemplom romja***

*Fotó: Csonka Péter*



## A GERECSÉ NÖVÉNYVILÁGA

### Gyertyános-tölgyesek

Az erdőterületeken legnagyobb arányban gyertyános-tölgyesek fordulnak elő. Ezeknek az erdőknek a lombkoronája zárt, kevés fényt enged át, ezért cserje- és gyepszintjük is gyér. Nem igaz ez azonban a kora tavaszra: mielőtt az erdő kilombosodna, még bőven jut fény annak aljába, és áprilisban már kellően meleg van ahhoz, hogy a tavaszi hagymás és gumós növények akár összefüggő virágszőnyegben borítsák azt.

#### **Közönséges gyertyán**

A Gerecsében 500 méter fölött az északi oldalakon és völgyekben is gyertyános-tölgyes erdők fordulnak elő. Igazi Kárpát-medencei kuriózum, hogy a tölgyesek és bükkösök közötti, máshol keskeny vagy hiányzó átmeneti sáv nálunk külön erdővet képez.

Grafika: Zsoldos Márton



#### **Odvas keltike**

Az üde erdők nagy tömegben előforduló, erdőképileg is meghatározó faja, fehér és hússzínű virágú egyedei is gyakoriak. Nevét nagy méretű, belül üreges gumóiról kapta.

Grafika: Zsoldos Márton



#### **Turbánlilium**

Árnyas erdők nyár közepén virágzó, szálanként előforduló védett növénye. Lepelcimpái kinyúlva ívesen visszahajlók, így rózsaszín virága turbánra emlékeztet.

Grafika: Zsoldos Márton



### **Kikeleti hóvirág**

A tavasz egyik első virága. Mivel Magyarországon ez a hóvirágfaj az egyedül őshonos, így egyszerűen hóvirágnak is nevezik. A természetben egyre ritkul, ezért védett faj, hazánkban 2017-ben az év vadvirágává választották.

Fotó: Berkó Gyöngyi



### **Piros madársisak**

Ritka erdei orchideánk beporzását becsapott rovarok végzik, akik a számunkra jól megkülönböztethető, ibolyás virágú baracklevelű harangvirággal tévesztik össze.

Fotó: Klébert Antal



### **Dunai csillagvirág**

A Duna ártéri ligeterdeinek kora tavaszi faja. Néhány helyen a Gerecse hegyvidékén is felbukkan, például a Bajót és Mogyorósbánya között lévő Muzslai-erdőben.

Fotó: Halász Antal



## Molyhos-tölgyesek

A melegkedvelő molyhos-tölgyesek szigetszerűen fordulnak elő a tájvédelmi körzet területén, a hegyek délies, szárazabb oldalain. A fák magassága csak 4–6 m, törzsük sokszor már az aljától elágazik, és girbegurbán nő. Gyepszintjük gazdag és változatos, számos védett növénynek ad otthont.

### **Molyhos tölgy**

Nevét onnan kapta, hogy rügyfakadáskor a fiatal hajtások finoman szőrözöttek, molyhosak. Őszre a levelek színe ugyan lekopszódik, fonákjuk azonban fehéren molyhos, filces marad.

Grafika: Zsoldos Márton

### **Virágos kőris**

Mannakőrisnek is nevezik, mert a többi kőrissüntől eltérően kérgéből édes nedv, „manna” folyik. Illatos, sárga színű, teljes virágtakaróval rendelkező virágai vannak, amelyek feltűnő, 10-20 cm-es virágzatba tömörülnek.

Grafika: Zsoldos Márton

### **Sóskaborbolya**

Napos erdők, erdőszélek alacsony cserjefaja. Ősszel érő, hosszúkás, piros, kb. egy centiméteres bogyói felhasználhatók lekvár főzéséhez, de fogyasztásuk csak kis mennyiségben ajánlott, mert nagyon savanyúak. Nyersen fogyasztva hasmenést okozhatnak.

Grafika: Zsoldos Márton





### **Húsos som**

A napos, meleg tölgyesek gyakori növénye. Ősszel érő piros termése nyersen, befőttként és lekvárként is ehető, de gyümölcsbor, pálinka is készíthető belőle.

Grafika: Zsoldos Márton



### **Nagyezerjófű**

A boszorkányfűnek is nevezett nagyezerjófű levelei kellemes vanília- és citrusillatúak, ám gyűlékony illóolajokat termelnek, amelyek forró és szélcsendes nyár eleji napokon a növény körül felhalmozódnak.

Grafika: Zsoldos Márton



### **Bíboros kosbor**

A bíboros kosbor védett talajlakó orchidea. Bíborosan pettyezett mézajkai emberkére emlékeztetnek, amelyet felül sötétebb bíbor lepelszak vesz körül.

Grafika: Zsoldos Márton



### **Tarka nőszirom**

A tarka nőszirom tölgyeseink, erdőszegélyeink növénye, virágozni azonban napos helyeken virágzik, amikor az erdő felnyílik fölötte.

Grafika: Zsoldos Márton

## Cseres-tölgyesek

A tájvédelmi körzet területe zonálisan főként a cseres-tölgyesek övébe tartozik, azonban gyakoriak a meredek és vékony talajú hegyoldalak, cseres-tölgyesek pedig csak a mélyebb talajú, enyhe lejtésű helyeken fordulnak elő.

### Csertölgy

A Gerecse jellemző erdőalkotó fajtája, a csertölgy 200–500 m magasságban gyakori. Nevével ellentétben fája a többi tölgyénél jóval kevesebb csersavat tartalmaz, ezért nem tartós, szabad téren hamar korhad.

Grafika: Zsoldos Márton

### Barkócaberkenye

A szárazabb, napos erdők ritka faja a barkócaberkenye. Szeptemberben beérő, később megpuhuló, szottyosodó termései ehetőek, édes-savanykás ízűek a naspolyára emlékeztet.

Grafika: Zsoldos Márton

### Vadalma

A Gerecseben őshonosan, igaz, ritkán előforduló vadalma a nemes almához hasonló, de termései jóval kisebbek és kevésbé ízletesek. Termése a télre készülő vadak egyik fontos tápláléka ősszel.

Grafika: Zsoldos Márton



## Gyeppek

Természetes gyeptársulások, sztyepprétek a Pisznicén fordulnak elő legnagyobb kiterjedésben, de megjelennek még a Kis-Gerecsén, a Kis-Pisznicén, a Kecse-kón és a Som-bereken is. Kiterjedésük kicsi, és koncentráltan hat rájuk a vadállomány okozta taposás és rágás, főleg a téli és tavaszi időszakban. A magyarföldi husáng esetében különösen súlyos problémát jelent a muflon kártétele. Ez ellen hatásos védelmet csak termőhelyeinek bekerítésével nyújthatunk.

### **Magyarföldi husáng**

*Ez a fokozottan védett faj a Gerecsén belül csak a Pisznicén fordul elő, de ezen kívül is igen ritka, hiszen hazánkban csak a Pílisben, a Dél-Börzsönyben és a Bükkben ismert természetes állománya.*

Grafika: Zsoldos Márton

### **Apró nőszirm**

*A száraz gyepekben előforduló apró nőszirmnak számos színváltozata van. Leggyakoribb az ibolyakék és halványsárga színváltozat, de akár bíbor, rózsaszín és szennyesfehér példányok is előfordulhatnak.*

Grafika: Zsoldos Márton



## A GERECSE ÁLLATVILÁGA

### Gazdag rovarvilág

A változatos erdei növényvilág rendkívül gazdag állatvilágot tart el, különösen sokszínű az izeltlábú-fauna. Az erdei ökoszisztéma működésében, a biológiai sokféleség megőrzésében kiemelt jelentősége van az egyes bomlási stádiumban lévő álló és fekvő holtfáknak. Ezekhez számos védett rovarfaj élete kötődik.

#### **Orrszarvúbogár**

Lárvai főleg tölgyek korhadó törzseiben és gyökereiben fejlődnek. A kifejlett állatok júniusban, jellemzően szürkület után, éjjel jelennek meg és repülnek.

Grafika: Kókay Szabolcs



#### **Diófacincér**

Álva korhadó vagy fekvő holtfákban fejlődnek a hosszú csápú, növényevő életmódú cincérek. Különösen szeretik a frissen vágott törzseket, így gyakran láthatjuk őket az erdei utak mentén felhalmozott farakásokon is. A diófacincér nevével ellentétben nem csak dióban, hanem számos fafajban fejlődik.

Grafika: Zsoldos Márton



#### **Tölgymakkormányos**

A tölgyek makkterméseihez kötődő ormányosbogárfaj, a mókás kinézetű tölgymakkormányos általánosan elterjedt a Gerecsében.

Grafika: Zsoldos Márton





A gyepetől a fák lombkoronaszintjéig minden életteret betöltenek a lepkék. Legszíne-  
sebb képviselőik, a pillangók és a tarkalepkék közül sok védett faj fordul elő a hegy-  
ségben.



### **Tölgyfaszender**

E nagyméretű lepke a száraz, meleg, fiatal tölgyerdőket kedveli. Napközben a lomb között pihen, ilyenkor száraz levélre hasonlít, és csak késő éjszaka kap szárnyra.

Grafika: Kókay Szabolcs



### **Nappali pávaszem**

Gyönyörű, védett nappali lepkénk. Ezzel a fajjal kezd minden lepkész a „pályafutását”. Hernyója csalánt és komlót fogyaszt.

Grafika: Kókay Szabolcs



### **Atalanta-lepke**

Vándorfaj, hazánkban jellemzően nem tud áttelelni, csak nagyon enyhe teleken.

Grafika: Kókay Szabolcs



### **C-betűs lepke**

A hátsó szárnyán lévő fehér, c-betűre emlékeztető alakzatról kapta a nevét.

Grafika: Kókay Szabolcs

## A Gerecse mint madárparadicsom

Az erdei madárelőhelyek közül számos megtalálható a hegységben: zárt és még háborítatlan erdők, természetes sziklafalak, felhagyott és működő kőbányák, karsztbokorerdők, patak menti ligeterdők és tavak.

### **Darázsölyv**

Igazi táplálékspecialista. Elsősorban a vadméhek és darazsak lárváit és bábjait fogyasztja. Egy magaslati pontról kifigyeli, majd kiássza őket specializálódott karmaival. A darazsak csipésétől a fején lévő szarupikkelyek védik.

Fotó: Csonka Péter



### **Uhu**

Terjedőben lévő, hatalmas méretű madár. Csak egy komoly ellensége van: az áramütés. Mivel vártamadár, és hosszasan pihen kiemelkedő pontokon az éjszakai vadászata közben, gyakran középfeszültségű oszlopok keresztartóira ül fel, és amennyiben azok nem szigeteltek, halálosak is lehetnek számára.

Fotó: Csonka Péter



### **Holló**

Mátyás király emblematis cimermadara. Fészkelő állománya az 1960-as évekre a célzott vagy véletlen mérgezések hatására néhány tucat párra zsugorodott az országban. A teljes Gerecse hegység állománya jelenleg 70-80 pár között van. Előszeretettel foglal el sólymok, sasok számára kihelyezett mesterséges fészkeket, költőládákat.

Fotó: Csonka Péter



### **Kakukk**

Egy igazán misztikus madár. Tojását más madarak fészkében helyezi el, tehát a kakukkfőka saját szüleit soha nem ismeri meg. A műholdas jelöléssel ellátott madarak mozgása alapján tudjuk, hogy a nászidőszak után egyes madarak több száz kilométerre is elkóborolnak.

Fotó: Csonka Péter



### **Örvös légykapó**

A kora tavaszi lombos erdők igazi gyöngyszeme. A frissen fakadó gyertyán- és bükkágakon éneklő, „hippegő” hím madár felejthetetlen élmény.

Fotó: Csonka Péter



### **Csuszka**

A természetben mindenkinek megvan a helye és hasznossága. A csuszka fentről lefelé „csúszva”, a faksz lentről felfelé „kúszva” vizsgálja át a fák repedéseit, rovarátlálék után kutatva.

Fotó: Kalotás Zsolt



## Tatai Vadlúd Sokadalom

A Tatai Vadlúd Sokadalom november végi, egész napos rendezvényével elsősorban a távoli északi tundrák üzenetét magukkal hozó vadludakat köszöntjük. Nem hangos fesztivál ez, nem egymást érő koncertek és kirakodóvásárok kavalkádja, hanem igazi madarászünnep. Olyan esemény, amelyen a látványosságról és a hangulatról a sok ezernyi vadlúd gondoskodik, a vendégek pedig mi, emberek vagyunk.

Az egész Európában egyedülálló rendezvény kuriózumát az adja, hogy a tatai Öreg-tó az egyetlen olyan madárpihenőhely, amelyet egy város szinte teljesen körülvesz. Tata, a „vizek városa”, Magyarország legjelentősebb vízi várával, a barokk építészet megannyi műemlékével és persze a modern kori épületeivel pompás keretet nyújt a madármegfigyeléshez.

A Tatai Vadlúd Sokadalmat 2001 óta rendezi meg a Duna-Ipoly Nemzeti Park Igazgatósága, a Magyar Madártani és Természetvédelmi Egyesület Komárom-Esztergom Megyei Helyi Csoportja és a Száz Völgy Természetvédelmi Egyesület.

***A nyári lúd a legnagyobb termetű őshonos európai vadlúdfaj,  
hazánk egyetlen fészkelő lúdfaja***

Fotó: Csonka Péter



## Ha Gerecse, akkor barlangok, ha barlangok, akkor denevérek

Magyarország területén az ez idáig ismert 28 denevérfaj közül 25 bizonyítottan előfordul a Gerecsében. A hegység denevérfaunisztikai kutatása az 1950-es évekre nyúlik vissza. A rendszeres vizsgálatokat a Gerecse Barlangkutató és Természetvédelmi Egyesület tagjai Juhász Márton vezetésével és koordinálásával kezdték el 1986-ban.

A magyarországi denevérek valamennyi faja természetvédelmi oltalom alatt áll.



Juhász Márton (1954–2015) barlang- és denevérkutató, geológus, a Duna-Ipoly Nemzeti Park Igazgatóság néhai munkatársa



### **Kis patkósdenevér**

Csoportosan, gyors, cikázó repüléssel vadászik bogarakra, legyekre, szúnyogokra, éjjeli lepkékre és pókokra. 20-30 fős csoportokban alszik téli álmot.

Grafika: Zsoldos Márton

### **Közönséges denevér**

Táplálékát rovarok teszik ki, amelyeket magas frekvenciájú, echolokációs hangok segítségével fog meg. Telelésre 7-8 Celsius-fokos, magas páratartalmú barlangokat keres.

Grafika: Zsoldos Márton

Az elmúlt években a Gerecsében számos, a denevérek védelmét szolgáló fejlesztés és beruházás történt. Több mesterséges bánya és üregrendszer kapott jogi védeltséget az ott élő denevérek miatt. A barlangok állagmegóvása, lezárása olyan „denevérbarát” technológiával valósult meg, amely elősegíti a fajok állományainak további erősödését és terjedését a térségben. A denevérállományokat a Duna–Ipoly Nemzeti Park Igazgatóság munkatársai folyamatosan kutatják, ellenőrzik, védelmük érdekében zárnak le barlangokat.



**Északkelet-Magyarországról a Gerecsébe telepített kereknyergű patkósdenevérek**

Fotó: Hegyi Zoltán

## KULTÚRTÖRTÉNETI ÉRTÉKEK

### Neszmélyi várhegy

A község felett magasodó várhegyen (209 m) már csak nyomai lelhetők fel az egykori (XV. századi) várnak. A közelben előkerült újkőkori, réz-, bronz-, kora vas-, és avar kori leletek mellett az egykori limes (a Római Birodalom határvonalai) erődrendszerébe tartozó maradványokat tártak fel itt. A 80 hektáros helyi védett terület kedvelt kirándulólé hely. Közvetlen környezetében a Nesz mélyi történelmi borvidék számos különleges értéke is felkereshető.

### *Neszmélyi várhegy*

*Fotó: Varga Norbert*



## Pusztamaróti történelmi emlékhely

Talán nagyon kevesen tudják, de itt zajlott a török idők egyik legvéresebb csatája, amely beírta magát a történelembe. A mohácsi csatavesztést (1526. augusztus 29.) és Buda elesét (szeptember 12.) követően a magyarok fő serege, valamint a délről menekülő emberek Marót falu térségében sáncolták el magukat egy szekérvárban. A török sereg Budáról hozatott ágyúkkal 3 napon át ostromolta a települést, mire sikerült felörölni az ellenállást. 25 ezer ember vesztette életét. A véres leszámolásnak ma egy kőből faragottkopjafa csoport őrzi az emlékét.

### *Pusztamaróti történelmi emlékhely*

*Fotó: Csonka Péter*





## Reviczky-kastély

Süttőhöz tartozik a Bicol-patak mentén elterülő Bicolpuszta. A hely első írásos említése IV. Béla 1267-es keltezésű adományleveléből származik. A puszta részét képező Felsőbikolon áll az 1760 körül barokk stílusban épített, majd klasszicista stílusban átalakított Reviczky-kúria. A mellette található romantikus stílusú kápolna 1816-ban épült, szép, gótikus ablaknyílásokkal. A kastély története a legújabb időkig lenyomata hazánk történelmének. Ugyan nem látogatható, de gyönyörűen fel van újítva mind az épület, mind a kápolna. Új tulajdonosa magánvagyonából hozta vissza az épületegyüttes tájba illő báját az elkedvetlenítő méltatlanságból.

### **Reviczky-kastély**

*Fotó: Czerman-Harmat Eszter*



## PROGRAMAJÁNLO

### Agostyáni Arborétum



Tatától 7 km-re, a Gerecse egyik páratlan szépségű völgyében, 30,5 hektáron terül el az Agostyáni Arborétum, amely alapvetően fátermesztési kísérleti céllal létesült. Nem a nagy fajgazdagság megteremtése volt a cél, hanem az erdészeti jelentőségű és esztétikai élményt nyújtó fajok és változatok telepítése. A fenyőfélék mellett tulipánfák, nyírek, vassfák, égerek, kőrisek, juharok, diók több változata is megtalálható. A kert a Madárdalos Agostyáni Arborétum jelzót viseli, mert területén 71 madárfaj költ és 110 madárfaj jelenléte ismert.


 [verteserdo.hu](http://verteserdo.hu)

**Az élőfagyűjtemény jelenleg közel 300féle fa és cserje közössége**

Fotó: Varga Norbert

### Dunaalmási Kőpíte-túrakörök

A Kőpíte-hegy oldalában évezredek óta kőbánya működött. A hegy jellegzetes, pitére emlékeztető alakjáról kapta nevét. A négy egymásba kapcsolódó útvonal 9,3 km hosszan kanyarog a tájon, helyenként lépcsőkkel tarkított szakaszokkal. A Kőpíte-hegy és a Les-hegy között teljes épségben megmaradt az a rómaiak által épített, ún. kőhordó út, amelyen római rabszolgák szállították az itt fejtett mészkövet. Ez Magyarország leg-hosszabb ismert és ép római kori útja.

 Duna-Ipoly mobilalkalmazás

**A fokozottan védett fekete gólya is költ a területen**

Fotó: Csonka Péter

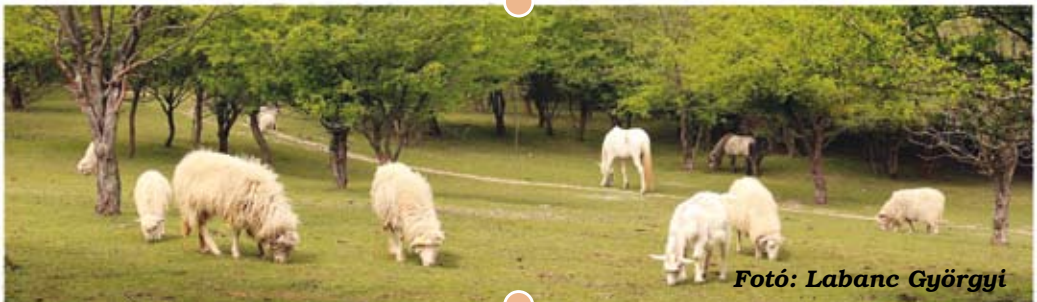


## Természetes Életmód Alapítvány

Az Agostyánban található alapítvány Magyarország egyik első ökofalujaként 1991 óta gyűjti össze a vidék megtartóerejét jelentő hasznos tudást és mellé a legújabb működő megoldásokat.

Lehetőség van hosszabb-rövidebb látogatásokra, táborozásokra, terepgyakorlatokra, de arra is, hogy valaki „tanítvánná” szegődjön, és a helyzeteket a valóságban megélve tanulja meg a természetközeli, szép és egyszerű életmódot.

 [teaagostyan.hu](http://teaagostyan.hu)



Fotó: Labanc Györgyi

## Ferencmajori madárvárta

A Naszály község határában található Ferencmajori Madárvárta 1991 óta működik madárkutató és bemutató állomásként. Tudományos madárgyűrés és átfogó környezeti nevelés zajlik itt, terepi madármegfigyeléssel és madárvédelmi munkákkal kiegészítve.

 [szazvolgy.hu](http://szazvolgy.hu)



Fotó: Csonka Péter

## KIRÁNDULÁSTIPP

A Központi-Gerecse felfedezéséhez talán a legjobb kiindulási pont Tardos község. A település központjából a **+** jelzésen indulhatunk egy nagyobb lélegzetvételű, kb. 9 km hosszú körtúrára. A házakat elhagyva – már szép erdei környezetben – átváltunk a **▲** jelzésre, amely igen meredeken vezet fel minket a hegyvidék legmagasabb pontjára, a Nagy-Gerecse 634 m magas csúcsára, platójára. A környék gyönyörű erdeit kora tavasszal a medvehagyma és az odvas keltike illatozó virágai borítják. A fennsíkon kalandozva felfedezhetünk néhány víznyelőt és az egykori földvár maradványait. A platón álló geodéziai mérőtoronyba felkapaszkodva csodaszép körpanorámában gyönyörködhetünk. A fennsíkrol a tv-torony mellett ereszkedünk le a festői környezetben álló Serédi-kastélyhoz.

A Serédi-kastélytól a **■** jelzésen, majd egy jelöletlen ösvényen északi irányba indulva felfedezhetjük a Tűzköves-barlang és a Jura-zsomboly barlangjáratait. Innen lesétálhatunk a Kis-Gerecse egykori kőfejtőjéhez, ahonnan jó rálátás nyílik a Nagy-Pisznice fokozottan védett természeti területének tömbjére. A kéktúra útvonalán keleti irányba továbbsétálva leereszkedhetünk a Kis-Gerecse vadregényes, sziklakibúvásos oldalába. Felfedezőutunkról visszatérve a **■** jelzésen nyugati irányba indulunk tovább. A matuzsálemi Sandl-hársat magunk mögött hagyva gyönyörű bükkerdőben rójuk a kilométereket. A kéktúra útvonalát elhagyva a **+** jelzésen térünk vissza Tardosra.

### **Serédi-kastély**

Fotó: Varga Norbert

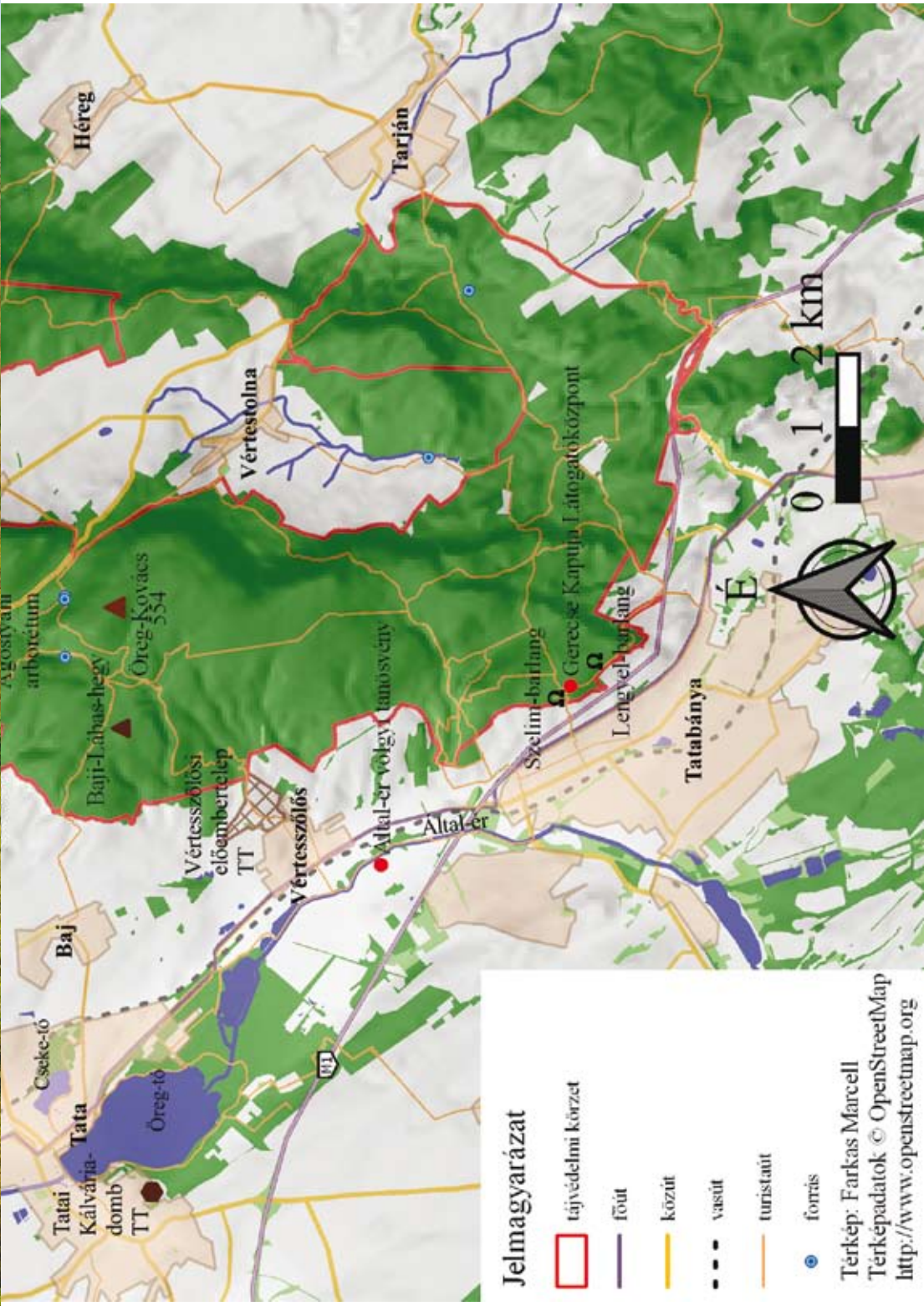




***A Nagy-Pisznice csak  
engedéllyel vagy nemzeti par-  
kos vezetővel látogatható***

*Fotó: Csonka Péter*







**Írta:** Csonka Péter, Czumpf Attila, dr. Hegyi Zoltán,  
Kövesdi Mónika, dr. Petényi Sándor

**Szerkesztette:** Kővári Anita

**Lektorálta:** dr. Kézdy Pál

**Grafika és nyomda:** MAM Tanácsadó Kft.

**Kiadja a Duna-Ípoly Nemzeti Park Igazgatóság**

Ügyfélfogadási iroda: 1121 Budapest, Költő u. 21.

Tel: 1/391-4610, e-mail: dinpi@dinpi.hu

www.dunaiopoly.hu

Felelős kiadó: Fűri András igazgató

Budapest, 2020

ISBN 978-615-5241-26-0

A kiadvány környezetbarát papírból készült.

A kiadvány megjelenését a „Szárazgyepek megőrzése Közép-Magyarországon” című (LIFE12 NAT/HU/001028) LIFE+ Nature program támogatta.



---

**A „Fedezze fel...” sorozatban eddig megjelent füzetek:**

- Fedezze fel a Duna-Ípoly Nemzeti Parkot! (angol nyelven is)
- Fedezze fel a Pál-völgyi-barlangot!
- Fedezze fel a Szemlő-hegyi-barlangot!
- Fedezze fel az Ócsai Tájvédelmi Körzetet!
- Fedezze fel a Tápió-Hajta Vidéke Tájvédelmi Körzetet! (angol nyelven is)
- Fedezze fel a Velencei-tó környékét!
- Fedezze fel a Budai Tájvédelmi Körzetet! (angol nyelven is)
- Fedezze fel az Alcsúti Arborétumot!
- Fedezze fel a Gödöllői Dombvidék Tájvédelmi Körzetet!
- Fedezze fel a Gerecsei Tájvédelmi Körzetet!