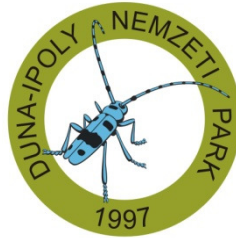




ÚJ MAGYARORSZÁG  
VIDÉKFEJLESZTÉSI PROGRAM  
2007-2013



Európai Mezőgazdasági Vidékfejlesztési Alap:  
a vidéki területekbe beruházó Európa



# **A HUDI20054 Velencei-tó kiemelt jelentőségű természetmegőrzési terület fenntartási terve**

Budapest  
2014

Jelen fenntartási terv az Európai Mezőgazdálkodási Vidékfejlesztési Alapból a Natura 2000 területek fenntartási terveinek készítéséhez nyújtandó támogatás igénybevételének részletes szabályairól szóló 43/2012. (V. 3.) VM rendeletben foglaltak alapján készült

**Duna-Ipoly Nemzeti Park Igazgatóság**

székhely: 1121 Budapest, Költő u. 21.  
postacím: 2509 Esztergom, Strázsa-hegy  
Tel: 0036-391-4610 Fax: 0036-200-1168  
E-mail: [dinpi@dinpi.hu](mailto:dinpi@dinpi.hu)  
Web: <http://www.dinpi.hu>

**Felelős tervezők**

Baranyai Zsolt  
Fábián Zsófia

**Vezető szakértők**

Fábián Zsófia (természetvédelem)  
Csihar László (agrár)

**Közreműködő szakértők**

Illyés Zoltán  
Farkas Anna  
Magyar Madártani és Természetvédelmi Egyesület  
Kiss Péter  
Kovács Zoltán

© Duna-Ipoly Nemzeti Park Igazgatóság 2014

## Tartalomjegyzék

I. Natura 200 fenntartási terv	4
1. A terület azonosító adatai	5
1.1. Név	5
1.2. Azonosító kód	5
1.3. Kiterjedés	5
1.4. A kijelölés alapjául szolgáló fajok és/vagy élőhelyek	5
1.5. Érintett települések	6
1.6. Egyéb védettségi kategóriák	6
1.7. Tervezési és egyéb előírások	6
2. Veszélyeztető tényezők	8
3. Kezelési feladatok meghatározása	14
3.1. Természetvédelmi célkitűzés, a terület rendeltetése	14
3.2. Kezelési javaslatok	14
3.2.1. Élőhelyek kezelése	14
3.2.2. Élőhelyrekonstrukció és élőhelyfejlesztés	25
3.2.3. Fajvédelmi intézkedések	25
3.2.4. Kutatás, monitorozás	27
3.2.5. Mellékletek	29
3.3. A kezelési javaslatok megvalósításának lehetséges eszközei a jogi háttér és a tulajdonviszonyok függvényében	30
3.3.1. Agrártámogatások	30
3.3.2. Pályázatok	32
3.4. A terv egyeztetési folyamatának dokumentációja	32
3.4.1. Felhasznált kommunikációs eszközök	32
3.4.2. A kommunikáció címzettjei	33
3.4.3. Egyeztetés hatósági és területi kezelő szervekkel	35

## **I. Natura 2000 fenntartási terv**

## 1. A terület azonosító adatai

### 1.1. Név

**Tervezési terület neve:** Velencei-tó kiemelt jelentőségű természetmegőrzési terület (kjTT)

### 1.2. Azonosító kód

**Tervezési terület azonosítója:** HUDI20054

### 1.3. Kiterjedés

**Tervezési terület kiterjedése:** 1082,13 ha

## 1.4. A kijelölés alapjául szolgáló fajok és/vagy élőhelyek

### 1.4.1. Jelölő élőhelyek (a \*-gal jelöltek kiemelt jelentőségű közösségi élőhelytípusok)

Natura 2000 adatlapon szereplő jelölő élőhelyek:

- Természetes eutróf tavak *Magnopotamion* vagy *Hydrocharition* növényzettel (3150Tözegmohás lápok és ingólápok (7140)
- Meszes lápok *télisással* (*Cladium mariscus*) és a *Caricion davallianae* fajaival (7210) \*
- *Cnidion dubii* folyóvölgyeinek mocsárrétjei (6440)
- Enyves éger (*Alnus glutinosa*) és magas kőris (*Fraxinus excelsior*) alkotta ligeterdők (*Alno-Padion*, *Alnion incanae*, *Salicion albae*) (91E0) \*
- Pannon szikes sztyeppék és mocsarak (1530) \*
- Természetes disztróf tavak és tavacskák (3160)

### 1.4.2. Jelölő fajok

Natura 2000 adatlapon szereplő jelölő fajok:

- hagymaburok (*Liparis loeselii*)
- kislefűszű aszat (*Cirsium brachycephalum*)
- díszes légivadász (*Coenagrion ornatum*)
- réti csík (*Misgurnus fossilis*)
- vöröshasú unka (*Bombina bombina*)
- mocsári teknős (*Emys orbicularis*)

Jelölő értéknek javasolt közösségi jelentőségű faj:

- lápi szitakötő (*Leucorrhinia pectoralis*)

## 1.5. Érintett települések

A tervezési terület által érintett helyrajzi számok listáját az európai közösségi jelentőségű természetvédelmi rendeltetésű területekkel érintett földrészletekről szóló 14/2010. (V. 11.) KvVM rendeletet (a továbbiakban: KvVM rendelet) tartalmazza. A Natura 2000 területek által érintett helyrajzi számokat és így a Natura 2000 jogi státuszt is a KvVM rendelet rögzíti, térképi megjelenítéssel is. A jogi jelleg a megosztással keletkező utód helyrajzi számokra is kiterjed.

Település	Érintett terület (ha)	Település területének érintettsége (%)
<u>FEJÉR MEGYE</u>		
Gárdony	50,22	0,83
Pákozd	1031,9	23,82

1. táblázat: Érintett települések

## 1.6. Egyéb védettségi kategóriák

Típus	Kód	Név	Kiterjedés (ha)	Védetté nyilvánító jogszabály száma
természetvédelmi terület	TT	Velencei Madárrezervátum	420	a Velencei-tavi madárrezervátum természetvédelmi terület védettségének fenntartásáról szóló 158/2007. (XII. 27.) KvVM rendelet
ex lege láp		Velencei-tó nyugati medence	625	a természet védelméről szóló 1993. évi LIII. törvény alapján
Ökológiai háló	MT	magterület	1082,13 (teljes KjtT területe)	az Országos Rendezési Tervről szóló 2003. évi XXVI. törvény
ex lege szikes tó			457,13	a természet védelméről szóló 1993. évi LIII. törvény alapján

2. táblázat: Egyéb védettségi kategóriák

## 1.7. Tervezési és egyéb előírások

### 1.7.1. Természetvédelmi kezelési terv

Jelenleg nincs a területre vonatkozó jóváhagyott természetvédelmi kezelési terv.

### 1.7.2. Településrendezési eszközök

- Pákozd Község Önkormányzata Képviselő-testületének 1/2010. (II.25.) sz. Önkormányzati Rendelete (Helyi építési szabályzat Nagyszentjános község Rendezési Terve)
- Gárdony Nagyközség Önkormányzata Képviselő-testületének 16/2013 (V.30.) sz. rendelete a Helyi Építési Szabályzatról és Szabályozási Tervéről.

### **1.7.3. Körzeti erdőtervek és üzemtervek**

- Fehérvári Erdészet Tervezési Körzet Második Erdőterve (érvényes 2008. január 1. – 2017. december 31.) Törzskönyvi szám: 32/2008

### **1.7.4. Körzeti vadgazdálkodási tervek és üzemtervek**

- Duna-Ipoly Nemzeti Park Igazgatóság (2509 Esztergom, Strázsa-hegy) 10 éves vadgazdálkodási üzemterve (2007. szeptember). Kódszám: 07-403610-430; 16.4/97-15/2007. Érvényes: 2017. február 28-ig.

### **1.7.5. Halgazdálkodási tervek**

- Halgazdálkodási Terv 2001-2015. évekre (ezen belül a 2011-2015 közötti időszakra). Vízterület megyei sorszáma: 25. Halgazdálkodási terv száma: 16.4/15272-2/2010, 16.4/91-1/2011

### **1.7.6. Vízyűjtő-gazdálkodási terv**

- Vízyűjtő-gazdálkodási terv 1.14 Velencei-tó részvízyűjtő alegység, 2010. április; Vízügyi és Környezetvédelmi Központi Igazgatóság; Közép-Dunántúli Környezetvédelmi-és Vízügyi Igazgatóság. Felülvizsgálat várható éve: 2015

## 2. Veszélyeztető tényezők

A veszélyeztető tényezők felsorolásánál figyelembe vettük a Natura adatlapon felsorolt tényezőket, és azok alapján, az aktuális állapotra alakítva módosítottunk rajta. Az érintett terület %-os nagyságát a KjtT teljes területéhez viszonyítva adjuk meg.

Belső veszélyeztető tényezők.

Kód	Veszélyeztető tényező neve	Jelentősége (H = nagy, M = közepes, L = kis jelentőségű)	Érintett terület nagysága (%)	Milyen jelölő élőhelyre vagy fajra és milyen módon gyakorol hatást?
A11	egyéb agrártevékenység (nádgazdálkodás)	H	90	. Megfelelő nádgazdálkodás hiányában avasodik a nád, illetve megjelennek inváziós növényfajok, és erdősödni kezd (füzlápok) a terület. A túlhasználat is gondot jelenthet, a nádaratógépek taposása elgyékényesedést okoz. A nádvágás elmaradása a nyílt felszínnek eltűnését eredményezi, a faj szempontjából a nádarató gépek taposása még pozitív hatású is lehet. Tőzegmohás lápok és ingólápok (7140), Meszes lápok télisással ( <i>Cladium mariscus</i> ) és a <i>Caricion davallianae</i> fajaival (7210*), Pannon szikes sztyeppék és mocsarak (1530*), hagymaburok ( <i>Liparis loeselii</i> )
D03.01	kikötők	L	1	Egy közforgalmi hajókikötő és két horgász kikötő érinti a területet. Mivel rendezetlen a kikötő, a csónakokat engedély nélkül kötik ki a nádasba, ami nádpusztulást okoz. Természetes disztróf tavak és tavacskák (3160) Meszes lápok télisással ( <i>Cladium mariscus</i> ) és a <i>Caricion davallianae</i> fajaival (7210*), Pannon szikes sztyeppék és mocsarak (1530*)
D03.02	hajózási útvonalak	L	1	A Natura 2000 terület országos jelentőségű védett természeti területre (Velencei Madárrezervátum) eső részén tilos a vízi közlekedés, ennek ellenére az illegális behajózás esetén a hajók okozta hullámverés, a horgászcsónakok jelenléte a nádas babásodását okozhatja utat nyitva



				szikes víznek is. Természetes disztróf tavak és tavacskák (3160) Meszes lápok télisással ( <i>Cladium mariscus</i> ) és a <i>Caricion davallianae</i> fajaival (7210*), Pannon szikes sztyeppék és mocsarak (1530*).
F02.03.02	horgászat	M	30	Jelenlét, zavarás, kikötésekkel feldarabolják a nádat, helyi szinten túletetés lép fel, tápanyagfeldúsulás lehet probléma. A Natura 2000 terület országos jelentőségű védett természeti területre (Velencei Madárrezervátum) eső részén tilos a vízi közlekedés, ennek ellenére a horgászok rendszeresen bemennek azokra a részekre is, ahová elvileg nem lehetne. Az úszólápokon kikötnek, ami károsítja az élőhelyet, azáltal, hogy a kikötés helyén a talajfelszín megszakad, amennyiben rálépnek, be is szakadhat a vékonyabb úszóláp felszín. A halak etetése felesleges többlet tápanyagbevitelt jelent. Meszes lápok télisással ( <i>Cladium mariscus</i> ) és a <i>Caricion davallianae</i> fajaival (7210*), lápi szitakötő ( <i>Leucorrhinia pectoralis</i> ), réti csík ( <i>Misgurnus fossilis</i> )
F03.01.01	vadak károkozása (feldúsuló vadállomány)	H	100	A vaddisznó jelenti a legnagyobb gondot, nehezen lehet elejteni a terület adottságai miatt (úszóláp), túrása, taposása minden élőhelyre kihat, elősegíti az inváziós fajok megtelepedését is. Tőzegmohás lápok és ingólápok (7140), Meszes lápok télisással ( <i>Cladium mariscus</i> ) és a <i>Caricion davallianae</i> fajaival (7210*); <i>Cnidion dubii</i> folyóvölgyeinek mocsárrétjei (6440); Enyves éger ( <i>Alnus glutinosa</i> ) és magas kőris ( <i>Fraxinus excelsior</i> ) alkotta ligeterdők ( <i>Alno-Padion</i> , <i>Alnion incanae</i> , <i>Salicion albae</i> ) (91E0*); Pannon szikes sztyeppék és mocsarak (1530*); Természetes disztróf tavak és tavacskák (3160)
G01.01.02	motor nélküli sporthajózás	L	10	A Natura 2000 terület országos jelentőségű védett természeti területre eső részén tilos a vízi

				<p>közlekedés, ennek ellenére a terület nyugati oldala irányából, elsősorban vitorlás hajókkal bejárnak a kJT területére, ami hullámverést eredményez, ez elősegíti a nád babásodását, a szikes víz beáramlását a lápi vizekbe.</p> <p>Természetes disztróf tavak és tavacskák (3160), Meszes lápok télisással (<i>Cladium mariscus</i>) és a <i>Caricion davallianae</i> fajaival (7210*), Pannon szikes sztyeppék és mocsarak (1530*)</p>
I01	idegenhonos inváziós fajok jelenléte	M	30	<p>Az élőhelyeket teljesen átalakítja, megszűnésükhöz vezet, a fajok az élőhely átalakulásával eltűnnek.</p> <p>Területen jelen lévő inváziós fajok: (fehér akác (<i>Robinia pseudoacacia</i>), aranyvessző (<i>Solidago sp.</i>), keskenylevelű ezüstfa (<i>Elaeagnus angustifolia</i>))Tőzegmohás lápok és ingólápok (7140), Pannon szikes sztyeppék és mocsarak (1530*), <i>Cnidion dubii</i> folyóvölgyeinek mocsárrétjei (6440); Enyves éger (<i>Alnus glutinosa</i>) és magas kőris (<i>Fraxinus excelsior</i>) alkotta ligeterdők (<i>Alno-Padion</i>, <i>Alnion incanae</i>, <i>Salicion albae</i>) (91E0*); Meszes lápok télisással (<i>Cladium mariscus</i>) és a <i>Caricion davallianae</i> fajaival (7210*), hagymaburok (<i>Liparis loeselii</i>)</p>
I02	problémát jelentő őshonos fajok	H	2	<p>A természetes szukcessziós folyamatok által a rekettyefűz (<i>Salix cinerea</i>), bibircses nyír (<i>Betula pendula</i>) és a nyárfák (<i>Populus sp.</i>) kezdenek megjelenni a területen. Ennek negatív következménye, hogy lekötik az úszólápot, ami az élőhely megszűnéséhez vezet.</p> <p>Tőzegmohás lápok és ingólápok (7140), Pannon szikes sztyeppék és mocsarak (1530*), Meszes lápok télisással (<i>Cladium mariscus</i>) és a <i>Caricion davallianae</i> fajaival (7210*)</p>
J01.01	leégés	H	60	<p>Ritkán fordul elő, de a nyílt víz kivételével az összes élőhelyet érinti. A terület jellegéből fakadóan a védekezés, a tűzszakaszok kialakítása lehetetlen. A nádas égése</p>

				<p>következtében növényi tápanyag keletkezik, amely értéktelen gyomfajok előretörését okozza.</p> <p>Tőzegmohás lápok és ingólápok (7140), Meszes lápok télisással (<i>Cladium mariscus</i>) és a <i>Caricion davallianae</i> fajaival (7210*), <i>Cnidion dubii</i> folyóvölgyeinek mocsárrétjei (6440), Enyves éger (<i>Alnus glutinosa</i>) és magas kőris (<i>Fraxinus excelsior</i>) alkotta ligeterdők (<i>Alno-Padion</i>, <i>Alnion incanae</i>, <i>Salicion albae</i>) (91E0*), Pannon szikes sztyeppék és mocsarak (1530*),</p>
J02.05.03	állóvizek vízháztartásának megváltoztatása	H	100	<p>Üzemi vízszint elsősorban üdülőcélú érdekek szerinti változtatása. A vegetációs időszakon belüli vízszint emelés a Pákozdi víztározó irányából általában káros a befolyó víz tápanyagban dús jellege miatt. Víztisztítási probléma, a Pátkai tározóból erősen eutróf víz érkezik, a hirtelen vízszintemelkedés a befolyó környékén a kénbaktérium telepek felszabadítása miatt kénhidrogén mérgezést okoz, ami jelölő fajok pusztulását idézheti elő és veszélyeztetheti a jelölő élőhelyeket.</p> <p>Tőzegmohás lápok és ingólápok (7140), Pannon szikes sztyeppék és mocsarak (1530*), Természetes disztróf tavak és tavacskák (3160), Meszes lápok télisással (<i>Cladium mariscus</i>) és a <i>Caricion davallianae</i> fajaival (7210*); <i>Cnidion dubii</i> folyóvölgyeinek mocsárrétjei (6440), hagymaburok (<i>Liparis loeselii</i>), lápi szitakötő (<i>Leucorrhinia pectoralis</i>), vöröshasú unka (<i>Bombina bombina</i>), réti csík (<i>Misgurnus fossilis</i>), mocsári teknős (<i>Emys orbicularis</i>)</p>
J02.11	feliszaposodási arányváltozások, kikutort mederanyag elhelyezés	L	10	<p>A befolyó vizek részben mesterséges csatornában vezetettek. A kikutort és a csatornák mentén elhelyezett mederanyag akadályozza a természetes vízáramlást. Vannak részek, ahová nem jut friss víz, növényzet nélküli nyílt iszapfelszínek alakultak ki.</p> <p>Természetes disztróf tavak és tavacskák (3160), Meszes lápok télisással (<i>Cladium mariscus</i>) és a</p>

				<p><i>Caricion davallianae</i> fajaival (7210*), <i>Cnidion dubii</i> folyóvölgyeinek mocsárrétjei (6440), Pannon szikes sztyeppék és mocsarak (1530*), Enyves éger (<i>Alnus glutinosa</i>) és magas kőris (<i>Fraxinus excelsior</i>) alkotta ligeterdők (<i>Alno-Padion</i>, <i>Alnion incanae</i>, <i>Salicion albae</i>) (91E0), hagymaburok (<i>Liparis loeselii</i>), lápi szitakötő (<i>Leucorrhinia pectoralis</i>), vöröshasú unka (<i>Bombina bombina</i>), réti csík (<i>Misgurnus fossilis</i>), mocsári teknős (<i>Emys orbicularis</i>)</p>
K01.02	eliszapolódás, feliszapolódás	M	80	<p>A mesterséges vízháztartás befolyásolja, gyorsítja a természetes feliszaposodást elsősorban a nyugati oldali Császár –csatorna torkolata közelében.</p> <p>Tőzegmohás lápok és ingólápok (7140), Természetes disztróf tavak és tavacskák (3160), Meszes lápok télisással (<i>Cladium mariscus</i>) és a <i>Caricion davallianae</i> fajaival (7210*), Pannon szikes sztyeppék és mocsarak (1530*)</p>
K01.05	szikesezés	M	60	<p>Kis vízszintnél a szikes víz áramlik befelé a tőzegmohás rész felé a mesterséges vízszintszabályozás miatt, a lápi élőhely zsugorodik, ezzel romlik a lápi fajok fennmaradási esélye.</p> <p>Tőzegmohás lápok és ingólápok (7140), Természetes disztróf tavak és tavacskák (3160), Meszes lápok télisással (<i>Cladium mariscus</i>) és a <i>Caricion davallianae</i> fajaival (7210*), <i>Cnidion dubii</i> folyóvölgyeinek mocsárrétjei(6440) lápi szitakötő (<i>Leucorrhinia pectoralis</i>), réti csík (<i>Misgurnus fossilis</i>).</p>

3. táblázat: Belső veszélyeztető tényezők

Kívülről ható veszélyeztető tényezők.

Kód	Veszélyeztető tényező neve	Jelentősége (H = nagy, M = közepes, L = kis jelentőségű)	Érintett terület nagysága (%)	Milyen jelölő élőhelyre vagy fajra és milyen módon gyakorol hatást?
A07	biocid termékek, hormonok, kemikáliák használata	M	5	Közvetett hatásként jelentkezik, elsősorban ott, ahol a szegélyt túlszántották, vagy szántó határolja a területet. Innen bemosódnak a tápanyagok és a vegyszerek, megbontják a vízterek egyensúlyát, így degradálódik az élőhely. Pannon szikes sztyeppék és mocsarak (1530*), Természetes disztróf tavak és tavacsok (3160), Meszes lápok télisással ( <i>Cladium mariscus</i> ) és a <i>Caricion davallianae</i> fajaival (7210*), lápi szitakötő ( <i>Leucorrhinia pectoralis</i> ), vöröshasú unka ( <i>Bombina bombina</i> ), réti csík ( <i>Misgurnus fossilis</i> ), mocsári teknős ( <i>Emys orbicularis</i> )

4. táblázat: Kívülről ható veszélyeztető tényező

Jövőben ható tényező nem ismert a területen.

### 3. Kezelési feladatok meghatározása

#### 3.1. Természetvédelmi célkitűzés, a terület rendeltetése

Rendeltetés: a Velencei-tó Natura 2000 terület elsődleges rendeltetése, hogy védje az ott lévő nádas világ jellegzetes táji arculatát, természeti tulajdonságait és őrizze meg természeti értékeit, különös tekintettel az ott előforduló úszólápi növény-, és állatközösségekre.

##### Célkitűzések:

- a vizes élőhelyek vízszintjének és vízminőségének szabályozása az úszólápok, a területen költő illetve átvonuló madárfajok élőhelyigénye szerint, különös tekintettel arra, hogy a terület egyben madárvédelmi direktíva hatálya alatt is áll
- a nádaratás szabályozása a természetvédelmi célokkal összhangban, aktív élőhelykezelés a hagymaburok (*Liparis loesselii*) állományának fenntartása és erősítése érdekében
- a vadgazdálkodás szabályozása a természetvédelmi célú különleges rendeltetésű vadászterületnek megfelelően.
- prioritásként az inváziós fajok (fehér akác (*Robinia pseudoacacia*), aranyvessző (*Solidago sp.*), keskenylevelű ezüstfa (*Elaeagnus angustifolia*) terjedésének megállítása, lehetőség szerint minél teljesebb körű eltávolítása.
- A természetközeli erdőgazdálkodás keretében a keskenylevelű ezüstfa (*Elaeagnus angustifolia*) és nemes nyár (*Populus x euramericana*) lehetőség szerinti legkíméletesebb letermelése, majd termőhelyhonos fafajokkal való pótlása lenne kívánatos. A faállománnyal természetes okok miatt nem borított, nem megfelelő termőhely esetén a területek gyepként való hasznosítása a Pannon homoki gyep (6260\*) és a magyar futrinka (*Carabus hungaricus*) érdekében.
- az élőhelyeket veszélyeztető egyéb tevékenységek (pl.: horgászat, hajóforgalom) fokozott ellenőrzése.
- a területen kiemelt cél a víztől függő élőhelyek (Természetes disztróf tavak és tavacsok (3160), Meszes lápok télisással (*Cladium mariscus*) és a *Caricion davallianae* fajaival (7210\*), *Cnidion dubii* folyóvölgyeinek mocsárrétjei (6440), Pannon szikes sztyeppék és mocsarak (1530\*), Enyves éger (*Alnus glutinosa*) és magas kőrös (*Fraxinus excelsior*) alkotta ligeterdők (*Alno-Padion*, *Alnion incanae*, *Salicion albae*) (91E0)) megőrzése a vízháztartás javításával és a fenntartó tájhasználat biztosításával.

#### 3.2. Kezelési javaslatok

275/2004. (X.8.) Korm. rend 4.§5. pontja alapján „(5) A fenntartási terv a Natura 2000 terület kezelésére vonatkozó javaslatokat, valamint ezek megvalósításának lehetséges eszközeit tartalmazza, és jogszabály eltérő rendelkezése hiányában köteles földhasználati szabályokat nem állapít meg.”

Az itt megfogalmazott előírás-javaslatok célja, hogy a kezelési egységekben előforduló közösségi jelentőségű értékek, a jelenlegi gazdálkodási gyakorlat és adottságok alapján javaslatot tegyenek a gazdálkodás kívánatos módjára. Ennek érdekében itt megfogalmazásra kerülnek olyan előírás-javaslatok, amelyek alapul szolgálnak a jövőbeli támogatási programok kidolgozásához. A gazdálkodók számára ezek az előírás-javaslatok a jelen terv alapján kötelezettséget nem jelentenek, betartásuk csak támogatási programokon keresztül, önkéntes vállalás formájában válhat csak kötelezővé. A már más jogszabály vagy hatósági eszköz alapján létező előírások esetében azok kötelező jellegét értelemszerűen az azt megalapozó jogszabály, vagy hatósági eszköz támasztja alá, jelen fenntartási terv ezekre az előírásokra csak utalást tesz.

##### 3.2.1. *Élőhelyek kezelése*

Legfontosabb feladat a Velencei-tó vízháztartási problémájára a leginkább természetkímélőbb megoldás megtalálása, valamint az úszólápok fennmaradását szolgáló kezelések folytatása.

A terület kezelésére vonatkozó javaslatokat a gazdálkodáshoz nem köthető kezelési javaslatok tárgyalásával kezdjük, utána következnek a gazdálkodáshoz köthető kezelési javaslatok.

A **gazdálkodáshoz nem köthető kezelési javaslatokhoz** tartoznak a beruházásokat, fejlesztéseket, területrendezést, vállalkozásokat, illetve az ipari tevékenységeket és turizmust érintő, az adott területre aktuálisan vonatkozó elvek, előírások, valamint a kritikus pontok beazonosítása.

Ezután következik az egyes kezelési egységek részletes jellemzése, amit kezelési egységenként a hozzájuk tartozó előírás-javaslatok, valamint vadgazdálkodási és élőhelyrekonstrukciós javaslatok felsorolása követ. **Kezelési egységnek** azt a funkcionálisan egybe tartozó csoportot nevezzük, ami azonos kezelést igénylő élőhelyeket foglal magában, az előírt kezelések betartása által biztosítva a területen található jelölő értékek (fajok és/vagy élőhelyek) megőrzését. Az azonos kezelési egységbe tartozó élőhelyek különböző élőhelytípusba is tartozhatnak, és elhelyezkedésük pontszerű, egymástól távoli is lehet; a hangsúly azon van, hogy kezelés szempontjából azonos igényűek.

A kezelési egységek lehatárolása alapvetően élőhelyek alapján történt, figyelembe véve a reális gazdálkodási lehetőségeket..

#### **Gazdálkodáshoz nem köthető javaslatok:**

- Natura 2000 rezervátumba eső részének látogatása, a turizmus, horgászat nem javasolt
- Az oktatási és bemutatási tevékenységet a területileg illetékes Nemzeti Park Igazgatóság által e funkció betöltésére kijelölt területrészen javasolt megvalósítani
- A Natura 2000 rezervátumba eső részén gépjárművel, elektromos, és evezős vízi járművel közlekedni életveszély elhárítása, illetve természetvédelmi célból, ide értve az engedélyezett mezőgazdálkodásági, vízügyi, vadgazdálkodási tevékenységhez szükséges közlekedést, lehetséges.
- A területen az ipari, valamint bányászati tevékenység nem javasolt. Szolgálati, illetve fenntartási célú vízi közlekedés kivételt képez, ilyen céllal korlátozás nélkül közlekedhetnek a területen.
- Új épület és építmény létesítése – a természetvédelmi célú bemutatás és kezelés érdekében létesítendő építményeken kívül – nem javasolt.
- A terület felett egész évben 450 m alatti magasságban hajtóművel felszerelt légi járművel, valamint hőlégballonnal történő igénybevétele előzetes hatósági engedély alapján történhet.
- Nem nyilvános fel- és leszállóhely létesítése nem javasolt, és nem végezhető hajtóművel felszerelt és a hajtóművét használó légi járművel, valamint hőlégballonnal történő repülés, kivéve előzetes hatósági engedély alapján.
- a vízkormányzást biztosító árkok szükségszerű kotrása javasolt a természetvédelmi kezelővel összhangban

#### **Gazdálkodáshoz kötődő javaslatok**

A területen a legkritikusabb kérdés a vízállás, mely alapvető befolyással van az úszólápokra, és hozzájuk kapcsolódó élőlényekre, valamint a kénes víz állagára, kémhatására. A Közép-dunántúli Vízügyi Igazgatóság felel a tó vízellátásáról. Jelenleg tavasszal lehetőség szerint a vízszintet 170 cm-ig emelik, mely a nyári esőmentes időszak alatt ideálisan nem csökken 130 cm alá. Az aszályos években azonban ez általában nem igaz, augusztusra 90-110 cm-es vízállás is előfordul. A pátkai víztározóból lehetséges a tó feltöltése, azonban az abban lévő víz a nyár derekára algásodik, így esetenként károsabb hatással lehet a Velencei-tó ökoszisztémájára, mint az aszály.

A tó kora tavaszi feltöltése fontos élőhelyrekonstrukciós tevékenység, azonban az ideális szintet a térséget jellemző eltérő gazdálkodásági érdekek miatt elérni nem lehet. Ennek oka, hogy a déli part üdülőházai az eredeti tómederbe nyúlnak, így turisztikai okoknál fogva a közel 2 méteres vízszintet nem lehet megvalósítani, mert a vasút északi oldalát elöntené a víz.

A természetes szukcessziós folyamatok által a rekettyefűz (*Salix cinerea*), bibircses nyír (*Betula pendula*) és a nyárfák (*Populus sp.*) kezdenek megjelenni a területen. Ennek negatív következménye, hogy lekötik az úszólápot. Vegyszeres irtással, majd az elhalt szervesanyag lehordásával lehetne tenni ellenük, azonban az így keletkező taposási, és vegyszerhasználatból eredő kár magasabb, mint a növények által okozta károk.

Az elmúlt 20 évben előretörésük nem jelentős. Egyrészt maguktól is elszáradnak, másrészt a gyapjas lepke néhány évenkénti megjelenése is gátat szab a terjeszkedésüknek.

Az egyes kezelési egységekhez kötődő élőhelyrekonstrukciós és élőhelyfejlesztési javaslatok minden esetben kizárólag gazdálkodói szándékkal összhangban valósítandók meg.

### Kezelési egységek:

Az azonos kezelést igénylő élőhelyek és élőhelykomplexumok és a településrendezési eszközök meghatározta adottság (kijelölt gazdálkodósági területek) alapján az alábbi kezelési egységeket határoztuk le:

- KE1: nádas
- KE2: hagymaburok élőhely
- KE3: nyílt vízfelület
- KE4: fás társulások
- KE5: kaszálórétek

#### **1. Kezelési egység kódja, neve: KE1 – nádas**

##### **Kezelési egység meghatározása:**

Ebbe a kezelési egységbe tartoznak a Velencei-tó nádassal borított részei. Legfontosabb feladat a megfelelő nádgazdálkodás kialakítása, mely sem az úszólápok, sem a hozzájuk kötődő fajokat nem veszélyezteti.

##### **Kezelési egység megfeleltetése/Érintettség vizsgálata:**

- ÁNÉR-kód: B1a - Nem tűzegképző nádasok, gyékényesek és tavikákások  
 B1b - Úszólápok, tűzeges nádasok és telisásosok  
 B6 - Zsiókás, kötő kakas és nádas szikes vizű mocsarak  
 D34 – Mocsárrétek  
 OG - Taposott gyomnövényzet és ruderális iszapnövényzet

- Natura élőhelytípus: 1530\* - Pannon szikes sztyeppék és mocsarak  
 6440- *Cnidion dubii* folyóvölgyeinek mocsárrétjei  
 7140 - Tőzegmohás lápok és ingólápok  
 7210\* - Meszes lápok télisással (*Cladium mariscus*) és a *Caricion davallianae* fajaival

##### **Gazdálkodáshoz köthető általános kezelési javaslatok:**

*Nádgazdálkodáshoz köthető javaslatok:*

- a. A parti nád jó technikai érettsége függvényében, de lehetőleg december 1. és február 28. között javasolt aratni, fagyott aljazaton, a rhizómák megsértése nélkül.
- b. Az aratás során legalább 10 cm magas tarlót szükséges hagyni a víz-, illetve jégfelszínhez képest.
- c. Náddepót elhelyezni csak a természetvédelmi kezelésért felelős szervezettel egyeztetett helyen lehet, a depókat február 28-ig kell rendezni, azokon ismét munkát július 1. után javasolt végezni.
- d. Nádgazdálkodással kapcsolatban keletkezett hulladékot a náddepókon végzett munka befejeztéig a nádaratást végzőknek szükséges összegyűjtenie és a területről elszállítania vagy a területileg illetékes Nemzeti Park Igazgatósággal (DINPI) egyeztetve lehet elégetni.
- e. A természetvédelmi kezelésért felelős szervezet által meghatározott parti nádasok területén nagygépes aratás és kiszállítás is történhet, a nádvágás során minden alkalommal szükséges meghagyni a terület – természetvédelmi kezelő által meghatározott – 20 %-át, a kiszállítás során kerülni szükséges a nyomvonalak túlzott taposását.
- f. A természetvédelmi kezelésért felelős szervezet által meghatározott úszólápok területén levő nádasok aratása, kézi, vagy fűkaszás technológiával történhet. Területi bejárás után a



területileg illetékes Nemzeti Park Igazgatóság engedélyével a munkavégzés nagygéppel is lehetséges.

- g. a nagyon feliszapolódott, leromlott nádas részeken javasolt nyílt vízfelület kialakítása
- Vízgazdálkodáshoz köthető javaslatok:*
- h. a Dinnyés-Kajtori csatorna mederben lévő töltésének megbontása javasolt a nádas területek jobb vízellátása érdekében
- i. vízleeresztés lehetőségének megteremtése szükséges lenne a Fekete-árkon keresztül
- j. a vízbevezetés jelenlegi rendszerének felülvizsgálatára (mennyiség, hely, minőség) szükség lenne

*Vadgazdálkodáshoz köthető javaslatok:*

- k. kizárólag acélsőrét használata javasolt
- l. fokozottan védett faj megjelenése esetén vízivad vadászat időbeni és térbeli korlátozása javasolt
- m. Vadgazdálkodási berendezések elhelyezése, vadföldek kialakítása, vad kibocsátása és zárt téri vadtartás nem megengedett

**Gazdálkodáshoz köthető, támogatási rendszerbe illeszthető kezelési előírás-javaslatok:**

a. Kötelezően betartandó előírások:

Az európai közösségi jelentőségű természetvédelmi rendeltetésű területekről szóló 275/2004. (X. 8.) Korm.rendelet a Natura 2000 területekre vonatkozó gazdálkodási jellegű kötelező előírások és korlátozásokat foglalja magába. A fenntartási terv elfogadásának időpontjában a kezelési egységet meghatározó nádas élőhelytípusaira nincsenek. Gyepek esetén kötelezően betartandó előírásként a Natura 2000 gyepterületek fenntartásának földhasználati szabályairól szóló 269/2007 (X.18.) Korm. rend. előírásait szükséges alapul venni.

b. Önkéntesen vállalható előírás-javaslatok:

Kód	Vizes területekre vonatkozó előírás-javaslatok
V06	A működési terület szerinti nemzeti park igazgatóság által kijelölt területen tilos a nádaratás.
V11	A vízi növényzet irtása nem engedélyezhető.
V41	A learatott nád vizes élőhelyről történő kiszállításának nyomvonalát működési terület szerinti nemzeti park igazgatósággal egyeztetve kell kialakítani.
V42	A nádaratás megkezdése előtt 48 órával a működési terület szerinti nemzeti park igazgatóságot értesíteni kell .
V44	A hagyásfoltok kialakítását a működési terület szerinti nemzeti park igazgatósággal egyeztetve kell kijelölni.
V46	December 1. és február 15. között lehet nádaratást folytatni, a mindenkori időjárási és talaviszonyok figyelembe vételével. <i>(Megjegyzés: A nádaratás befejezésének időpontja február 28.)</i>
V50	A nádas minimum 20-30%-át nem szabad learatni.
V52	A hagyás foltokat évente eltérő helyen kell kialakítani.
V54	A területen nádgazdálkodást kell végezni.
V57	A betakarítás során a nád rizómájának megsértését kerülni kell.
V59	A nádaratást végzőnek, a nád aratásához, a rendelkezésére álló nádvágó gépek közül mindig a talaj és hidrológiai adottságainak megfelelő gépet kell használni.
V62	A nádaratás megkönnyítése érdekében az érintett terület vízszintjének megváltoztatása tilos.
Kód	Vadgazdálkodási előírás-javaslatok
VA02	A terület egészén a vadlétszámot olyan szintre kell csökkenteni, hogy az a felújítások sikerességét kerítés hiányában se veszélyeztesse. Ameddig a vadállomány nagysága nem

	éri el azt a szintet, hogy kerítés nélkül is biztosítható legyen a felújítás sikeressége, addig a felújítás területét lehetőség szerint be kell keríteni.
VA03	A területen szóró, vadetető, sózó nem létesíthető.

5. táblázat: A nádas kezelési egységre vonatkozó önkéntesen vállalható előírás-javaslatok

### **Élőhelyrekonstrukciós és élőhelyfejlesztési javaslatok:**

A Dinnyés-Kajtori csatorna mederben lévő töltésének megbontása javasolt a nádas területek jobb vízellátása érdekében. Vízleeresztés lehetőségének megteremtése szükséges lenne a Fekete-árkon keresztül. .

### **Kezelési javaslatok indoklása:**

A nád aratásának fokozott felügyelete szükséges a jelölő élőhelyek (Tőzegmohás lápok és ingólápok (7140), Meszes lápok telisással (*Cladium mariscus*) és a *Caricion davallianae* fajával (7210\*)) fennmaradása és megőrzése érdekében. A nádasok fentiek szerinti kezelése a kifestőasztat (*Cirsium brachycephalum*) fennmaradását is segíti. Vadgazdálkodási szempontból törekedni szükséges a vadlétszám olyan szintre csökkentéséről, ami nem veszélyezteti a jelölő élőhelyek fennmaradását.

## **2. Kezelési egység kódja, neve: KE2 - hagymaburok élőhelyek**

### **Kezelési egység meghatározása:**

Ebbe a kezelési egységbe néhány foltszerűen elhelyezkedő élőhely tartozik. Legfontosabb feladat az úszóláp megfelelő állapotának fenntartása, illetve a szukcessziós folyamatok meggátlása.

### **Kezelési egység megfeleltetése/Érintettség vizsgálata:**

ÁNÉR-kód: B1b - Úszólápok, tözeges nádasok és telisásosok

J1a - Fűzlápok

Natura élőhelytípus: 7140 - Tőzegmohás lápok és ingólápok

91E0\* - Enyves éger (*Alnus glutinosa*) és magas kőris (*Fraxinus excelsior*)

alkotta ligeterdők

### **Gazdálkodáshoz köthető általános kezelési javaslatok:**

Nádgazdálkodáshoz köthető javaslatok:

- a hagymaburok (*Liparis loeselii*) állományának fenntartása érdekében a faj ismert előfordulási helyein a nádas-gyékényes-füzes növényzetet kézi technológiával évente télen, fagyott talajon, a potenciális élőhelyeken pedig nyári, vagy téli időszakban szükséges learatni. A letermelt növényi anyagot a levágást követő 2 héten belül a területről javasolt lehordani, vagy ha a kihordás nem lehetséges a helyszínen fagyott talaj esetén elégetni.

Vízgazdálkodáshoz köthető javaslatok:

- a vízbevezetés jelenlegi rendszerének felülvizsgálatára (mennyiség, hely, minőség) szükség lenne

Vadgazdálkodáshoz köthető javaslatok:

- kizárólag acélsörét használata javasolt
- fokozottan védett faj megjelenése esetén vízi vad vadászat időbeni és térbeli korlátozása javasolt
- vadgazdálkodási berendezések elhelyezése, vadföldek kialakítása, vad kibocsátása és zárt téri vadtartás nem megengedett

### **Gazdálkodáshoz köthető, támogatási rendszerbe illeszthető kezelési előírás-javaslatok:**

- Kötelezően betartandó előírások:

Az európai közösségi jelentőségű természetvédelmi rendeltetésű területekről szóló 275/2004. (X. 8.) Korm.rendelet a Natura 2000 területekre vonatkozó gazdálkodási jellegű kötelező előírások és korlátozásokat foglalja magába. A fenntartási terv elfogadásának időpontjában a kezelési egységet meghatározó nádas élőhelytípusaira nincsenek.

b. Önkéntesen vállalható előírás-javaslatok:

Kód	Vizes területekre vonatkozó előírás-javaslatok
V06	A működési terület szerinti nemzeti park igazgatóság által kijelölt területen tilos a nádaratás.
V41	A learatott nád vizes élőhelyről történő kiszállításának nyomvonalát működési terület szerinti nemzeti park igazgatósággal egyeztetve kell kialakítani.
V42	A nádaratás megkezdése előtt 48 órával a működési terület szerinti nemzeti park igazgatóságot értesíteni kell .
V44	A hagyásfoltok kialakítását a működési terület szerinti nemzeti park igazgatósággal egyeztetve kell kijelölni.
V46	December 1. és február 15. között lehet nádaratást folytatni, a mindenkori időjárási és talaviszonyok figyelembe vételével. (Megjegyzés: A nádaratás befejezésének időpontja február 28.)
V54	A területen nádgazdálkodást kell végezni.
V57	A betakarítás során a nád rizómájának megsértését kerülni kell.
V59	A nádaratást végzőnek, a nád aratásához, a rendelkezésére álló nádvágó gépek közül mindig a talaj és hidrológiai adottságainak megfelelő gépet kell használni.
V62	A nádaratás megkönnyítése érdekében az érintett terület vízszintjének megváltoztatása tilos.
Kód	Vadgazdálkodási előírás-javaslatok
VA02	A terület egészén a vadlétszámot olyan szintre kell csökkenteni, hogy az a felújítások sikerességét kerítés hiányában se veszélyeztesse. Ameddig a vadállomány nagysága nem éri el azt a szintet, hogy kerítés nélkül is biztosítható legyen a felújítás sikeressége, addig a felújítás területét lehetőség szerint be kell keríteni.
VA03	A területen szóró, vadetető, szóó nem létesíthető.

6. táblázat: A hagymaburok élőhelyek kezelési egységre vonatkozó önkéntesen vállalható előírás-javaslatok

Élőhelyrekonstrukciós és élőhelyfejlesztési javaslatok:

Az őshonos cserjék és fák terjedésének megállítása elsődleges az élőhely fennmaradása érdekében.

Kezelési javaslatok indoklása:

A hagymaburok (*Liparis loeselii*) fennmaradása érdekében a megfelelő nádgazdálkodás fenntartása (nyílt tőzegláp felszínek biztosítása) alapvető fontosságú. Vadgazdálkodási szempontból törekedni szükséges a vadlétszám olyan szintre csökkentéséről, ami nem veszélyezteti a jelölő élőhely (Tőzegmohás lápok és ingólápok (7140)) és faj fennmaradását.

3. Kezelési egység kódja, neve: KE3 - nyílt vízfelület

Kezelési egység meghatározása:

Ebbe a kezelési egység kategóriába a Velencei -tó nádassal nem borított részei tartoznak. Legfontosabb feladat a megfelelő vízháztartás biztosítása, illetve a horgászokkal való együttműködés megteremtése.

Kezelési egység megfeleltetése/Érintettség vizsgálata:

ÁNÉR-kód: U9 - Állóvizek

Natura élőhelytípus: 3160 - Természetes disztróf tavak és tavacsák

Gazdálkodáshoz köthető általános kezelési javaslatok:

Vízgazdálkodáshoz köthető javaslatok:

- a vízkormányzást biztosító árkok szükségzerű kotrása javasolt a természetvédelmi kezelővel összhangban

- b. A szikesedési folyamat lassításának érdekében a nyílt vízterek közvetlen kapcsolatát javasolt csökkenteni az úszólápi területek belsejével, a kisebb, többé-kevésbé elzáródott csatornákat javasolt teljesen eltömíteni, a Kuti-csapás egyenes nyomvonalán pedig a szél okozta vízáramlást lassító kanyarokat javasolt kiépíteni
- c. A Császár víz medrének a védett területre bevezető szakaszán 300 méter hosszúságban a természetvédelmi kezelésért felelős szervezet és a működési területében érintett vízügyi igazgatóság között történt egyeztetés alapján szükség szerint évente egyszer, alkalmanként a meder jobb, vagy bal oldalán a növényzetet lekaszálni. A lekaszált növényanyagot a területről haladéktalanul javasolt kihordani.
- d. A helyi faunába illő, a területen kis egyedszámban élő halfajokat –compó (*Tinca tinca*), széles kárász (*Carassius carassius*) – nagyobb egyedszámban, rendszeresen szükséges betelepíteni a terület vizeitereibe
- e. a nagyon feliszapolódott, leromlott nádas részeken javasolt nyílt vízfelület kialakítása
- f. a Dinnyés-Kajtori csatorna mederben lévő töltésének megbontása javasolt a nádas területek jobb vízellátása érdekében
- g. vízleeresztés lehetőségének megteremtése szükséges lenne a Fekete-árkon keresztül
- h. a vízbevezetés jelenlegi rendszerének felülvizsgálatára (mennyiség, hely, minőség) szükség lenne

*Vadgazdálkodáshoz köthető javaslatok:*

- i. kizárólag acélsörét használata javasolt
- j. fokozottan védett faj megjelenése esetén vízi vad vadászat időbeni és térbeli korlátozása javasolt
- k. vadgazdálkodási berendezések elhelyezése, vadföldek kialakítása, vad kibocsátása és zárt téri vadtartás nem megengedett

**Gazdálkodáshoz köthető, támogatási rendszerbe illeszthető kezelési előírás-javaslatok:**

a. Kötelezően betartandó előírások:

Az európai közösségi jelentőségű természetvédelmi rendeltetésű területekről szóló 275/2004. (X. 8.) Korm.rendelet a Natura 2000 területekre vonatkozó gazdálkodási jellegű kötelező előírások és korlátozásokat foglalja magába. Önkéntesen vállalható előírás-javaslatok:

Kód	Vizes területekre vonatkozó előírás-javaslatok
V11	A vízi növényzet irtása nem engedélyezhető.
V15	Nyílt vízfelületek kotrása nem engedélyezhető. (Megjegyzés: csak előzetes terepbejárás és környezeti hatástanulmány elkészítése után)
V19	Idegenhonos halfajok visszaszorítása kötelező, idegenhonos halfaj telepítése tilos.
V62	A nádaratás megkönnyítése érdekében az érintett terület vízszintjének megváltoztatása tilos.
Kód	Vadgazdálkodási előírás-javaslatok
VA02	A terület egészén a vadlétszámot olyan szintre kell csökkenteni, hogy az a felújítások sikerességét kerítés hiányában se veszélyeztesse. Ameddig a vadállomány nagysága nem éri el azt a szintet, hogy kerítés nélkül is biztosítható legyen a felújítás sikeressége, addig a felújítás területét lehetőség szerint be kell keríteni.
VA03	A területen szóró, vadetető, szózó nem létesíthető.

7. táblázat: A nyílt vízfelület kezelési egységre vonatkozó önkéntesen vállalható előírás-javaslatok

**Élőhelyrekonstrukciós és élőhelyfejlesztési javaslatok:**

A Dinnyés-Kajtori csatorna mederben lévő töltésének megbontása javasolt a nádas területek jobb vízellátása érdekében. Vízleeresztés lehetőségének megteremtése szükséges lenne a Fekete-árkon keresztül.

**Kezelési javaslatok indoklása:**

A területen a legkritikusabb kérdés a vízállás, mely alapvető befolyással van az úszólápokra, és hozzájuk kapcsolódó élőlényekre, valamint a kénes víz állagára, kémhatására. Ezért az állandó vízszint biztosítása alapvető fontosságú a jelölő élőhelyek (Természetes disztróf tavak és tavacskák (3160), Tőzegmohás lápok és ingólápok (7140)) és fajok (réti csík (*Misgurnus fossilis*), vöröshasú unka (*Bombina bombina*), mocsári teknős (*Emys orbicularis*), lápi szitakötő (*Leucorrhinia pectoralis*)) szempontjából.

**4. Kezelési egység kódja, neve: KE4 - fás társulások, üzemtervezett erdők****Kezelési egység meghatározása:**

Ebbe a kezelési egységbe a terület északi oldalán található üzemtervezett erdők (Pákoz: 40/A, 40/K, 40/M, 40/L, 40/O) és a császár-víz befolyása mentén lévő zártabb fás állományok tartoznak. Legfontosabb feladat az idegenhonos ültetvények helyett az őshonos állományú erdők fenntartása. A kezelési egység nem csak az üzemtervezett erdőket tartalmazza

**Kezelési egység megfeleltetése/Érintettség vizsgálata:**

ÁNÉR-kód: D34 - Mocsárrétek

J4 - Fűz-nyár ártéri erdők

OB - Jellegtelen üde gyepek

OC - Jellegtelen száraz-félszáraz gyepek

P2a - Üde es nedves cserjések

P8 - Vágásterületek

S2 - Nemesnyarasok

S3 - Egyéb ültetett tájidegen lombos erdők

S6 - Nem őshonos fafajok spontán állományai

S7 - Nem őshonos fajú facsoportok, erdősávok és fasorok

Natura élőhelytípus: 6440 - *Cnidion dubii* folyóvölgyeinek mocsárrétejei

91E0\* - Enyves éger (*Alnus glutinosa*) és magas kőrös (*Fraxinus excelsior*)

alkotta ligeterdők

**Gazdálkodáshoz köthető általános kezelési javaslatok:**

*Erdőgazdálkodáshoz köthető javaslatok:*

- a. az erdőfelújításoknál őshonos fafajok előtérbe helyezése javasolt
- b. teljes talajelőkészítést nem igénylő beavatkozások támogatandók
- c. vágásérettségi kor meghatározásához a területen illetékes nemzeti parkkal történő előzetes egyeztetés javasolt

*Vadgazdálkodáshoz köthető javaslatok:*

- d. vadgazdálkodási berendezések elhelyezése, vadföldek kialakítása, vad kibocsátása és zárt téri vadtartás nem megengedett

**Gazdálkodáshoz köthető, támogatási rendszerbe illeszthető kezelési előírás-javaslatok:**

- a. *Kötelezően betartandó előírások:*

Erdők esetében az erdőről, az erdő védelméről és az erdőgazdálkodásról szóló 2009. évi XXXVII. törvény rendelkezik a kötelezően betartandó előírásokról. A Natura 2000-es gyepterületek esetében a gazdálkodóknak a Natura 2000 gyepterületek fenntartásának földhasználati szabályairól szóló 269/2007. (X. 18) Kormányrendelet előírásait kell betartania. Az ide vonatkozó hatályos erdőterv a Fehérvári Erdészet Tervezési Körzet Második Erdőterve (érvényes 2008. január 1. – 2017. december 31.) Törzskönyvi szám: 32/2008.

b. Önkéntesen vállalható előírás-javaslatok:

Kód	Erdőterületekre vonatkozó előírás--javaslatok
E01	A Natura 2000 elsődleges rendeltetés átvezetése a jelölő fajok és élőhelyek szempontjából kiemelkedő jelentőséggel bíró területek esetében.
E06	Idegenhonos fajok telepítésének mellőzése.
E16	A gyérítések és véghasználatok során legalább 5 m <sup>3</sup> /ha álló és/vagy fekvő holtfa jelenlétének biztosítása.
E17	Az emberek testi épségét, közlekedést és épületeket nem veszélyeztető (az erdei élőhelyek fenntartását kiemelten szolgáló) lábön álló holtfák meghagyása.
E25	Erdészeti termékek szállításának, faanyag közelítésének korlátozása gyepterületen, tisztáson (a közösségi jelentőségű élőhelyek és fajok védelme érdekében).
E26	Az előhasználatok során az elegyfa fajok alsó és felső lombkorona szintben hagyása, fenntartása, lehetőség szerint a természetes erdőtársulásra/közösségi jelentőségű élőhelyre jellemző összetételben, mennyiségben és többé-kevésbé egyenletes eloszlásban.
E28	Óshonos fajokkal jellemezhető faállományokban a nevelővágások során az idegenhonos fa- és cserjefajok egyedszámának minimális szintre szorítása, illetve lehetőség szerinti teljes eltávolítása.
E37	Tájhonos fajú állományok véghasználatok során az idős állományban legalább 5% területi lefedettséget biztosító mikroélőhely visszahagyása, lehetőleg az idős állomány szerkezetét és összetételét is reprezentáló formájában.
E47	Az erdő talajának megóvása érdekében a teljes talaj-előkészítés elhagyása.
E50	A vágásterületen történő égetés mellőzése. <i>(Megjegyzés: A vágásterületen a felhalmozott faanyag égetése a terület szerinti nemzeti park igazgatósággal egyeztetett módon végezhető)</i>
E51	Felújítás táj- és termőhelyhonos fajokkal, illetve faállomány típusokkal.
E57	Az erdőfelújításban, pótlásban, állománykiegészítésben kizárólag tájhonos fajok alkalmazása.
E67	Az idegenhonos és tájidegen fajú szabad rendelkezésű erdők és fásítások felújításának elhagyása, azok más művelési ágban (pl. gyepek) történő hasznosítása.
E70	Az intenzíven terjedő növényfajok elleni vegyszer használata a következő előírások mellett: <ul style="list-style-type: none"> <li>• Az ellenőrizhetőség biztosítása érdekében a vegyszerbe minden esetben színező anyag keverése..</li> <li>• Javasolt alkalmazási idő: lágyszárú: május-június, faszárú: augusztus-szeptember.</li> <li>• Alkalmazás – a faszárú fajok visszaszorítása érdekében – kéregre kenéssel, tuskóecseteléssel, fainjektálással, nem légi úton történő permetezéssel, ártéren – a gyalogakác kivételével – fainjektálással..</li> <li>• Az alkalmazható szerek lehetőleg környezetbarát, gyorsan felszívódó hatóanyagúak, szelektív kijuttatásra alkalmasak legyenek, melyek levélen vagy kambiumon keresztül felszívódnak és a növény sarjadásmentes irtását biztosítják..</li> <li>• Erdészeti felhasználásra engedélyezett készítmények alkalmazása (az engedélykivételben foglalt módon, az egyéb vonatkozó jogszabályi előírások betartásával, a kijuttatáshoz szükséges hatósági engedélyek birtokában)..</li> <li>• Megfelelő vastagságú egyedek esetében injektálás, kéreghántás vagy levágás után a vágásfelület pontpermetezése, illetve kenése útján alkalmazható vegyszer..</li> <li>• Vékonyabb egyedek, illetve korábbi kezelés után kihajtó sarjak esetében levélen felszívódó gyomirtó alkalmazása, csöppenésmentes kijuttatással.</li> </ul>
E72	Lehetőség szerint mechanikai módszerek (pl. kézi cserjeirtás, szárazítás, kaszálás) alkalmazandók agresszívan terjedő fajok visszaszorítására.

Kód	Vadgazdálkodási előírás-javaslatok
VA02	A terület egészén a vadlétszámot olyan szintre kell csökkenteni, hogy az a felújítások sikerességét kerítés hiányában se veszélyeztesse. Ameddig a vadállomány nagysága nem éri el azt a szintet, hogy kerítés nélkül is biztosítható legyen a felújítás sikeressége, addig a felújítás területét lehetőség szerint be kell keríteni.
VA03	A területen szóró, vadetető, szóó nem létesíthető.

8. táblázat: A fás társulások, üzemtervezett erdők kezelési egységre vonatkozó önkéntesen vállalható előírás-javaslatok

#### **Élőhelyrekonstrukciós és élőhelyfejlesztési javaslatok:**

Amennyiben mutatkozik rá gazdálkodói szándék, az idegenhonos fafajú erdőállományok őshonossá történő átalakítása természetvédelmi szempontból támogatandó, elsősorban a jelölő élőhelyekkel (*Cnidion dubii* folyóvölgyeinek mocsárrétjei (6440), Enyves éger (*Alnus glutinosa*) és magas kőris (*Fraxinus excelsior*) alkotta ligeterdők (91E0\*)) szomszédos területeken. A szerkezetátalakítás során javasolt a teljes talajelőkészítés és tuskózás mellőzése, a környező jelölő élőhelyeket veszélyeztető gyomosodás elkerülése érdekében. Kiemelt jelentőségű a keskenylevelű ezüstfa (*Elaeagnus angustifolia*) magaszórásának megakadályozása, minél teljesebb körű letermelése.

#### **Kezelési javaslatok indoklása:**

Az előírások betartása ideális feltételeket teremt a környező jelölő gyepek fennmaradásának. Az idegenhonos, inváziós fafajok eltávolítása a területről megakadályozza a fás állományokkal határos Natura 2000 jelölő gyepek élőhelyek (*Cnidion dubii* folyóvölgyeinek mocsárrétjei (6440), Enyves éger (*Alnus glutinosa*) és magas kőris (*Fraxinus excelsior*) alkotta ligeterdők (91E0\*)) beerdősülését. A kíméletes erdőgazdálkodás változatos szerkezetű erdőt eredményez, mely a jelölő fajokon kívül a területen esetlegesen és potenciálisan előforduló egyéb védett fajok, madarak fennmaradását is elősegíti. A túltartott vadállomány taposásával, túrásával a jelölő élőhelyet károsíthatja, ezért szükséges a megfelelő szinten tartása. A vadat vonzó létesítmények lokálisan gyomosító hatásúak, ezért elhelyezésük nem javasolt.

#### 5. **Kezelési egység kódja, neve: KE5 – kaszálórétek**

##### **Kezelési egység meghatározása:**

Ebbe a kezelési egységbe a terület keleti szélén található gyepek tartoznak. Elsődleges cél ezen területeken a természetkímélő gyepgazdálkodási tevékenység fenntartása.

##### **Kezelési egység megfeleltetése/Érintettség vizsgálata:**

ANÉR-kód: B6 - Zsiokás, kötő kákás es nádas szikes vizű mocsarak  
 F2 – Szikes rétek  
 OB - Jellegtelen üde gyepek  
 OC - Jellegtelen száraz-félszáraz gyepek

Natura élőhelytípus: 1530\* - Pannon szikes sztyeppék és mocsarak

##### **Gazdálkodáshoz köthető általános kezelési javaslatok:**

*Mezőgazdálkodáshoz köthető javaslatok:*

- parti sávban lévő gyepterületeken az élőhely fennmaradását szolgáló kaszálások folytatása javasolt
- A területen szerves és műtrágya kijuttatása, tárolása, növényvédőszer tárolása nem javasolt, kijuttatása a fás szárú inváziós fajok irtása során csepegésmentes technológiával kijuttatott gyomirtó vegyszerek és a zárlati károsítók elleni, jogszabályban előírt védekezés kivételével nem javasolt.

*Vadgazdálkodáshoz köthető javaslatok:*

- vadgazdálkodási berendezések elhelyezése, vadföldek kialakítása, vad kibocsátása és zárt téri vadtartás nem megengedett

**Gazdálkodáshoz köthető, támogatási rendszerbe illeszthető kezelési előírás-javaslatok:****a. Kötelezően betartandó előírások.**

Natura 2000 kijelölés alatt álló gyepterületek esetében az európai közösségi jelentőségű természetvédelmi rendeltetésű területekről szóló 275/2004 (X.8.) Kormányrendelet, valamint a NATURA 2000 gyepterületek fenntartásának földhasználati szabályairól rendelkezik a kötelezően betartandó előírásokról szóló 269/2007. (X. 18.) Kormányrendelet betartása kötelező

**b. Önkéntesen vállalható előírás-javaslatok:**

<b>Kód</b>	<b>Gyepterületekre vonatkozó előírás-javaslatok</b>
GY01	Felülvetés nem megengedett.
GY02	Vegyszeres gyomirtás nem megengedett. <i>(Megjegyzés: Kivéve inváziós fajok)</i>
GY08	Dobkaszó és talaj meghajtású rendszóró, rendezelő használata tilos.
GY14	Felázott talajon mindennemű munkavégzés tilos.
GY15	Tűzpázták létesítése nem megengedett.
GY26	Inváziós fásszárúak mechanikus irtása kötelező.
GY27	Nem speciális növényvédő szer kijuttatása esetén inváziós fásszárúak vegyszeres irtása, a területileg illetékes hatóság engedélye alapján lehetséges.
GY29	Cserjeirtás csak szeptember 1. és február 28. közötti időszakban lehetséges.
GY34	Gyepterületen előforduló, 1,5 m-nél magasabb tájidegen faegyedet lábon állva kell vegyszeres kezelésben részesíteni (törzs megfűrésze, vegyszer injektálása); a hatékonyság érdekében a vegyszert is alkalmazó munkát fafajtól függően a vegetációs időszak kezdetén (április-május) vagy végén (augusztus-szeptember) kell elvégezni.
GY71	Kaszálás június 15. előtt a működési terület szerinti nemzeti park igazgatósággal történt egyeztetés alapján lehetséges.
GY80	A gyepeket évente csak egyszer lehet kaszálni.
GY103	Fokozottan védett földön fészkelő madárfaj fészkeinek, fiókáinak megtalálása esetén a betakarítást, illetve a kaszálást azonnal be kell fejezni és haladéktalanul értesíteni kell a működési terület szerinti nemzeti park igazgatóságot és javaslatok alapján a talált fészkek körül 0,5-1 hektáros védőterületet kell kialakítani.
GY107	Az inváziós gyomok virágzásban történő kaszálása kötelező.
GY117	Éjszakázó helyek, ideiglenes karámok és jószágállások helyét a működési terület szerinti nemzeti park igazgatósággal egyeztetni szükséges..
<b>Kód</b>	<b>Vadgazdálkodási előírás-javaslatok</b>
VA01	Szóró, sózó vagy etetőhely a működési terület szerinti nemzeti park igazgatósággal egyeztetett helyszínen alakítható ki.

9. táblázat: A kaszálórétek kezelési egységre vonatkozó önkéntesen vállalható előírás-javaslatok

**Élőhelyrekonstrukciós és élőhelyfejlesztési javaslatok:**

A gyepekben szórványosan meg kell őrizni facsoportokat, cserjés foltokat az élőhelyek (Pannon szikes sztyeppék és mocsarak (1530\*)) változatosabbá tétele érdekében. Javasolt azonban a túlzottan cserjésedő, erdősödő területek gyepé alakítása, helyreállítva ezzel a jelölő gyeptársulásokat, megőrizve azok kiterjedését. Az idegenhonos inváziós fajok (fehér akác (*Robinia pseudoacacia*), aranyvessző (*Solidago sp.*), keskenylevelű ezüstfa (*Elaeagnus angustifolia*)) megjelenése esetén azok eltávolítását szükséges elvégezni.



**Kezelési egységek összesítő táblázata:**

	<b>Erdő</b>	<b>Gyep</b>	<b>Vizes</b>
nádas			V06; V11; V41; V42; V44; V46; V50; V52; V54; V57; V59; V62;
hagymaburok élőhelyek			V06; V41; V42; V44; V46; V54; V57; V59; V62; V63
nyílt vízfelület			V11; V15; V19; V62;
fás társulások	E01, E06, E16, E17, E25, E26, E28, E37, E47, E50, E51, E57, E67, E70, E72		
kaszálórétek		GY01, GY02, GY08, GY14, GY15, GY26, GY27, GY29, GY34, GY71, GY80, GY103, GY107, GY117	

10. táblázat: Kezelési egységek összefoglaló táblázata

**3.2.2. Élőhelyrekonstrukció és élőhelyfejlesztés**

- Az őshonos cserjék és fák terjedésének megállítása elsődleges az élőhely fennmaradása érdekében (Részletesen kifejtve ld: KE2).
- Amennyiben mutatkozik rá gazdálkodói szándék, az idegenhonos fafajú erdőállományok őshonossá történő átalakítása természetvédelmi szempontból támogatandó, elsősorban a jelölő élőhelyekkel szomszédos területeken. A szerkezetátalakítás során javasolt a teljes talajelőkészítés és tuskózás mellőzése, a környező jelölő élőhelyeket veszélyeztető gyomosodás elkerülése érdekében. Kiemelt jelentőségű a keskenylevelű ezüstfa (*Elaeagnus angustifolia*) magszórásának megakadályozása, minél teljesebb körű letermelése (Részletesen kifejtve ld: KE4).
- A gyepekben szórványosan meg kell őrizni facsoportokat, cserjés foltokat az élőhelyek változatosabbá tétele érdekében. Javasolt azonban a túlzottan cserjésedő, erdőszülő területek gyepké alakítása, helyreállítva ezzel a jelölő gyeptársulásokat, megőrizve azok kiterjedését. Az idegenhonos inváziós fajok megjelenése esetén azok eltávolítását szükséges elvégezni (Részletesen kifejtve ld: KE5).
- A nádas területek jobb vízellátásának biztosítása (Részletesen kifejtve ld.: KE1, KE3).

**3.2.3. Fajvédelmi intézkedések**

A területen előforduló védett fajokkal kapcsolatosan a fajvédelmi intézkedések elsősorban élőhely kezelési jellegűek, így beépültek a kezelési egységekre megfogalmazott javaslatok közé. Ennél fogva a kezelési egységekre vonatkozó előírás-javaslatok révén az itt előforduló védett és Natura 2000 jelölő fajok fennmaradása alapvetően biztosított. Ebben a fejezetben csak a speciális intézkedéseket igénylő fajokat említjük meg.

A hagymaburok (*Liparis loselii*) élőhely fenntartása érdekében 1-2 évente tisztító nádvárgást szükséges végrehajtani, mely után a szervesanyag lehordása szükséges. A faj pionír, igényli a nyílt lápfelszíneket. Ezt segítik (károkozásuk mellett) a területen lévő vaddisznók is a taposásukkal, túrásukkal. A korábban nádvárgással kezelt területen továbbra is szükség lenne a rendszeres, évenkénti, téli nádvárgásra. A nádvárgás kézi vagy kisépés kaszálással történő kivitelezése javasolható. A levágott nád és gyékény eltávolítása a területről viszont történhet nagy gépekkel (szeiga) is. A nehéz gépek kihordási útvonalai a lápnak csak kis felületét érintik taposásukkal, de ezzel egyben növelik is az élőhelyek mozaikosságát, sőt alkalmassá tehetnek lápfelszíneket a hagymaburok meglepedéséhez.

#### Lápi szitakötő (*Leucorrhinia pectoralis*)

A lápi szitakötő habitat specialista, környezete kisebb változásaira is érzékenyen reagál. A faj számára ezért leginkább élőhelyeinek elvesztése – a folyók szabályozása, a lápos területek lecsapolása, a kisvizek megszűnése vagy elszennyeződése, a vízterek intenzív halasítása – lehet végzetes.

A *L. pectoralis* lárvái kétéves fejlődésűek, így élőhelyeinek akár időszakos kiszáradása is jelentősen veszélyeztetheti a populációk túlélését. Ennek megfelelően a csapadékhiány, a talajvízszint süllyedése vagy a lecsapolások egyaránt negatív hatásúak a lápi szitakötő állományaira.

Az élőhelyek természetes feltöltődése azok eltűnésével jár, ugyanakkor természetes körülmények között megfelelő új élőhelyek is képződnek, amely lehetővé teszi a lápi szitakötő populációinak túlélését. Az antropogén hatásokra történő feltöltődés viszont jelentős veszélyeztető tényező, mivel az általában sokkal gyors folyamat, így a populációknak nincs ideje alkalmazkodni a megváltozott körülményekhez. Számos megfigyelés támasztja alá, hogy a *L. pectoralis* számára a heterogén, mozaikos élőhelyek (nádassal övezett kis tószemek, hínárnövényzet) a megfelelők, és a faj hiányzik a nagy kiterjedésű, homogén nádasokból és nyíltvízes területekről. Az élőhelyi heterogenitás megszűnése (pl. az alámerült és úszó növényzet, továbbá a mocsári vegetáció mennyiségének csökkenése, eltávolítása) a legtöbb esetben a faj eltűnésével jár együtt.

Több tanulmány kimutatta, hogy a *L. pectoralis* populációi jelentősen lecsökkennek a nagyobb méretű és több fajból álló halállományok jelenlétében, valamint bizonyos halfajokkal egyáltalán nem fordulnak elő. Természetes élőhelyén elsősorban csak a lápi póccal (*Umbra krameri*) és a réti csíkkal (*Misgurnus fossilis*) fordul elő, amelyek nem jelentenek rá veszélyt. Élőhelyének halászati/horgászati célú hasznosítása azonban jelentős veszélyt jelent a lápi szitakötő populációira.

Célirányos, hosszútávú kutatási/monitorozó program beindítására van szükség, mivel a megfigyelések alapján a lápi szitakötő populációi igen jelentős fluktuációt mutatnak: adott helyen egyes években nagyobb népség alakulhat ki, amit hosszabb-rövidebb lappangási időszak követhet, igen alacsony egyedszámmal; mindemellett a felszaporodás idején a szétszóródó népség új élőhelyeket tud elfoglalni.

A kiszáradás elkerülése érdekében az állandó vízborítás megtartása szükséges a sekélyebb vízborítású területeken is. Ehhez meg kell őrizni a talajvíz természetes áramlási viszonyait, adott esetben pedig csatornákon keresztül kell biztosítani a megfelelő vízutánpótlást.

Az élőhelyek természetes feltöltődésének folyamatába történő beavatkozás kerülendő akkor is, ha az a *L. pectoralis* populációit veszélyezteti, hiszen természetes körülmények között megfelelő új élőhelyek is képződnek. Ilyen esetben ezeknek az új élőhelyeknek a képződését kell elősegíteni (pl. egykori mocsaras területek rehabilitációjával), ha szükséges. Az antropogén hatásokra kialakuló feltöltődés ellen azok természetétől függő stratégia alapján kell fellépni. Az mozaikos élőhelyek megőrzése nagyrészt a fent említett beavatkozásokkal megoldható. Ezek mellett nagy hangsúlyt kell fektetni a meglévő és létrehozott új élőhelyek körül a megfelelő pufferzóna kialakítására, hogy az esetleges szennyező források (pl. mezőgazdálkodásban használt kemikáliák) hatása kiküszöbölhető, de legalább mérsékelhető legyen.

Különösen nagy figyelmet kell szentelni a lápi szitakötő élőhelyén történő haltelepítésekre és a halállományok kezelésére. Ez a mocsarakban általában nem jelent gondot, mivel itt kis gazdálkodásági értékű, őshonos halfajok (lápi póc, réti csík) fordulnak elő, de az idegenhonos halfajok meglepedését mindenképp meg kell akadályozni. A nagyobb állóvizek, holtmedrek esetében kiemelt figyelmet kell fordítani az esetleges halászati hasznosítási tervek megfelelő kidolgozására.

### 3.2.3. Kutatás, monitorozás

A természetvédelmi szempontú rendszeres felmérések a Nemzeti Biodiverzitás-monitorozó Rendszer (NBmR) sztenderd protokolljai alapján készülnek. A felmérések egyrészt a védett és veszélyeztetett fajok egyes populációinak változását követi nyomon, másrészt veszélyeztetett és vagy természetközeli társulások megfigyelésére irányulnak. A rendszer a vegetáció táji léptékű változásának vizsgálatát 5x5 km-es szabályos négyzet alakú mintaterületeken valósítja meg.

A Velencei-tó területén rendszeresen felmérésre kerülnek az NBmR keretein belül az alább felsorolt védett és fokozottan védett növényfajok. A felméréseket minden esetben az NBmR „Védett edényes növényfajok monitorozása” (Bata et al., 2011) protokollban lefektetett módszerek alapján végzik a szakemberek. Az egyes fajok után felsoroljuk az NBmR szerinti mintavételi módszert és a Natura 2000 területen belül elhelyezkedő mintavételi helyeket (település, dűlő megjelöléssel), amennyiben ez lehetséges.

Faj	Felmért terület neve	Felmérés módszere
Kisfészkü aszat ( <i>Cirsium brachycephalum</i> )	Pákozd, Velencei-tó északi és nyugati parti területek	E/C2
Kisfészkü aszat ( <i>Cirsium brachycephalum</i> )	Pákozd, úszólápok (T1 nádszektor)	E/C2
Kisfészkü aszat ( <i>Cirsium brachycephalum</i> )	Gárdony, Velencei-tó déli part menti területek	E/C2
Hagymaburok ( <i>Liparis loeselii</i> )	Pákozd, Velencei-tó Ny-i medence, Kerék-vizek	A
Hagymaburok ( <i>Liparis loeselii</i> )	Pákozd, Velencei-tó, T2 nádszektor	A
Hagymaburok ( <i>Liparis loeselii</i> )	Pákozd, Velencei-tó, T4 nádszektor	A

11. táblázat: NBmR monitorozásra kijelölt fajok

Mindkét faj több kisebb populációban fordul elő, a lelőhelyeket nem lehet dűlőnevekkel egyértelműen lehatárolni.

Az NBmR keretei között végzett növénytársulás cönológiai felmérések közül a területen a nádas (*Phragmitetum communis*) társulás mintavételezése folyik. A protokoll szerinti (Bata et al. 2010) trend-monitorozást háromévente kell elvégezni. A mintaterület a Velencei-tó területén Pákozd, Kuti csapás közelében található.

A Velencei-tó területén élőhelytérképezési céllal kijelölésre került egy 5x5 km-es mintaterületet melynek neve: Velencei-tó Ny-i medence, kódja: T5x5 95. A területet élőhelytérképét 10 évente, az NBmR vonatkozó protokollja alapján, el kell készíteni (Takács és Molnár 2009). Eddig két felmérés történt 1998-ban és 2008-ban, a következő felmérés 2018-ban esedékes.

A Velencei-tó területén kijelölésre kerültek a Natura 2000 élőhelytípusok változásának monitorozására kijelölt mintaterületek. Ezek felmérése még nem történt meg, a mintaterületek az első felméréskor pontosításra szorulnak ezért itt csak az élőhelytípus nevét tüntetjük fel, a dűlő nevét nem.

Mintavételi pontok száma	Natura 2000 élőhelytípus	Natura 2000 kód
4	1530 Pannon szikes sztyeppék és mocsarak, illetve	1530
3	3160 Természetes disztróf tavak és tavacsák	3160

12. táblázat: NBmR monitorozásra kijelölt élőhelyek

Egyéb a Velencei-tó területén végzett felmérésekből előkerült, a fenntartási terv szempontjából fontos, az Élőhelyvédelmi Irányelv függelékében felsorolt fajokat az alábbiakban röviden ismertetjük.

Nagy tűzlepke (*Lycaena dispar*): területen feltehetőleg sokféle előfordul a nedves, üde kaszálóréteken. Állományának feltérképezése egyedi célzott megfigyeléssel, állományainak monitorozása pedig transzekt mentén történő számlálással lehetséges.

A szitakötők közül a lápi szitakötő (*Leucorrhinia pectoralis*) állományának célzott vizsgálata szükséges. A faj esetében a felmérést a lárvákra, vedlett lárvabőrökre és az imágókra is ki kell terjeszteni, ezek vizsgálata azonban eltérő vizsgálati módszert igényel. Az imágókat és a vedlett lárvabőröket az arra alkalmas helyeken célzottan kell keresni, vizuálisan megfigyelni. A jelenlét megállapítására elegendő az imágók regisztrálása, a tenyésztés és a populáció méret becslésére legalkalmasabb a lárva- és exuvium vizsgálat, számlálás. A lárvabőrök a partközeli zónában, többnyire a vízből kiálló növényeken, de esetenként a parti növényzeten található (Ambrus évszám nélkül a és b).

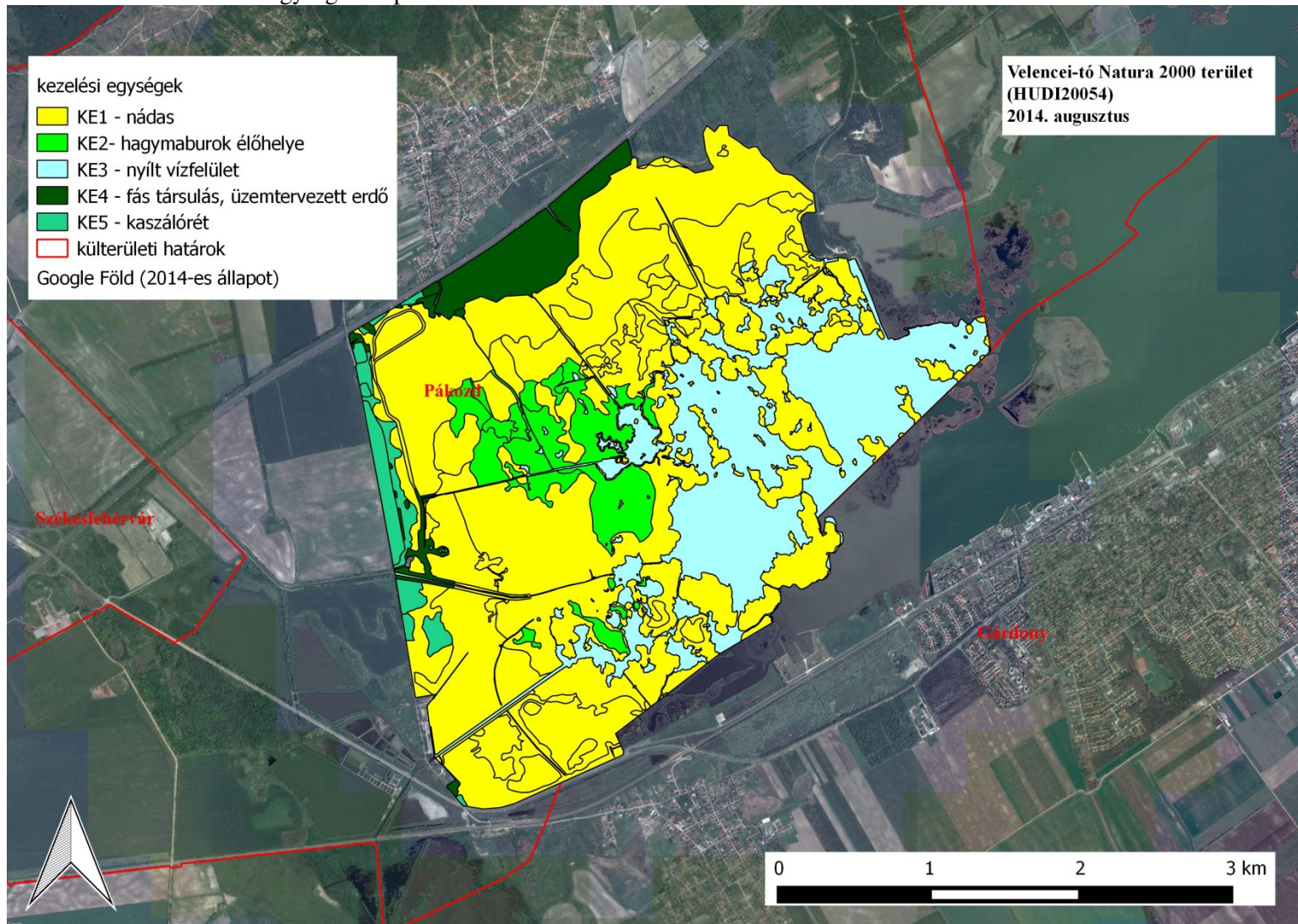
Az Élőhelyvédelmi Irányelv II. függelékében felsorolt kételtűek és hüllők közül a területen a vöröshasú unka (*Bombina bombina*), a dunai tarajosgöte (*Triturus dobrogicus*) és a mocsári teknős (*Emys orbicularis*) előfordulása bizonyított. Az állományviszonyok pontosabb tisztázása, a fajok területen belüli populációnagysága azonban csak célzott kutatással felderíthető. Javasoljuk az Élőhelyvédelmi Irányelv IV. függelékében felsorolt, a területen feltehetőleg előforduló, kételtű és hüllőfajokkal együtt ez előbbi két faj célzott kutatását és a feltárt fajok populációinak felmérését (pl. zöld levelibéka (*Hyla arborea*), barna ásóbéka (*Pleobates fuscus*)). A jelenlét megállapítására elegendő az egyes fajok regisztrálása, a fajok monitorozása transzekt mentén történő számlálással, hang alapján történő állomány nagyság becsléssel, ill. a mocsári teknős esetén varsázással történhet. A varsázás az állatok egyedi jelölésével kombinálva alkalmas lehet statisztikailag értékelhető populációnagyság becslésére is. A mocsári teknős esetében a tojásrakóhelyek felmérése szintén fontos feladat lenne.

Az Élőhelyvédelmi Irányelv II. függelékében felsorolt halfajok közül a Velencei-tó területén a réti csík (*Misgurnus fossilis*) fordul elő. A halfauna felmérésére szempontjából a leginkább a csónakból végzett éjszakai elektromos halászgépes vizsgálatok célravezetőek. Amennyiben sem az éjszakai halászat sem pedig a csónakból történő halászat nem oldható meg, akkor a pártról, vagy a sekély vízből kell halászni.

Az elkészült élőhelytérkép frissítése 10-12 éves ciklusonként szükséges. A térképezés során külön figyelmet kell fordítani az élőhelyeket veszélyeztető növényfajokra, így az ezüsthéja (*Elaeagnus angustifolia*), a selyemkóróra (*Asclepias syriaca*) és a kanadai aranyvesszőre (*Solidago canadensis*).

### 3.2.4. Mellékletek

Velencei-tó kezelési egység térképe:



### **3.3. A kezelési javaslatok megvalósításának lehetséges eszközei a jogi háttér és a tulajdonviszonyok függvényében**

A tervezési terület egésze a Velencei-tó (HUDI20054) kiemelt jelentőségű természetmegőrzési területekbe tartozik, tehát a tervezési területre alapvetően a 275/2004 (X.8.) Kormányrendelet az irányadó.

A fent hivatkozott Natura 2000 területen belül országosan védett természetvédelmi terület a Velencei madárrezervátum, melyre a Velencei-tavi madárrezervátum természetvédelmi terület védettségének fenntartásáról szóló 158/2007. (XII. 27.) KvVM rendelet vonatkozik, valamint ex lege védett láp és szikes tó a Velencei-tó nyugati medencéje, melyre a természet védelméről szóló 1993. évi LIII. törvény vonatkozik,

Továbbá a terület 100%-a az országos ökológiai hálózat magterülete is egyben, melyről a Országos Területrendezési Tervről szóló 2003. évi XXVI. törvény rendelkezik.

A mezőgazdálkodásági támogatások igénybevételéhez az Európai Mezőgazdálkodásági Vidékfejlesztési Alapból nyújtott agrár-környezetgazdálkodási támogatások igénybevételének részletes feltételeiről (MTÉT, AKG) szóló 61/2009 (V. 14) FVM rendelet nyújt segítséget.

A Natura 2000-es gyepterületek esetében a gazdálkodóknak a Natura 2000 gyepterületek fenntartásának földhasználati szabályairól szóló 269/2007. (X. 18) Kormányrendelet előírásait kell betartania. Az ehhez nyújtandó támogatás részleteiről, és az igénylés menetéről az Európai Mezőgazdálkodásági Vidékfejlesztési Alapból a Natura2000 gyepterületeken történő gazdálkodáshoz nyújtandó kompenzációs támogatás részletes szabályairól szóló 128/2007. (X. 31.) FVM rendelet rendelkezik.

Erdőkre a Fehérvári Erdészeti Tervezési Körzet 2. Erdőterve (érvényes 2008. január 1. – 2017. december 31.) van érvényben, és általánosságban érvényes az erdőről, az erdő védelméről és az erdőgazdálkodásról szóló 2009. évi XXXVII. törvény. A Natura 2000 területen található magántulajdonú erdőterületekre az Európai Mezőgazdálkodásági Vidékfejlesztési Alapból a Natura 2000 erdőterületeken történő gazdálkodáshoz nyújtandó kompenzációs támogatás részletes szabályairól szóló 41/2012. (IV. 27.) VM rendelet érvényes. Az Európai Mezőgazdasági Vidékfejlesztési Alapból az erdőszerkezet átalakításához nyújtandó támogatások részletes feltételeiről szóló 139/2009. (X. 22.) FVM rendelet alapján normatív, területalapú, vissza nem térítendő támogatás igényelhető a egyes fafajcserés szerkezet-átalakítási beavatkozások finanszírozására. A tevékenységek során be kell tartani a vízbázisok, távlati vízbázisok, valamint az ivóvízellátást szolgáló vízi létesítmények védelméről szóló 123/1997. (VII. 18.) Korm. rendelet előírásait

A vadlétszám szabályozásáról, a vad védelméről, a vadgazdálkodásról, valamint a vadászatról szóló 1996. évi LV. törvény végrehajtásának szabályairól szóló 79/2004 (V. 4.) FVM rendelet rendelkezik.

A csatornák, vízfolyások menetén általánosan alkalmazandó a nagyvízi meder, a parti sáv, a vízjárta és a fakadó vizek által veszélyeztetett területek használatáról, hasznosításáról, valamint a folyók esetében a nagyvízi mederkezelési terv készítésének rendjére és tartalmára vonatkozó szabályokról szóló 83/2014. (III. 14.) Kormányrendelet.

Speciálisan a területre érvényes a magyar légtér légiközlekedés céljára történő kijelölésről szóló 26/2007. (III.1.) GKM-HM-KvVM együttes rendelet, Velencei-tó vízjogi üzemeltetési engedélye, a Velencei-tóra kiadott nádvágási engedélyek, a Duna-Ipoly Nemzeti Park Igazgatóság által jóváhagyott vadgazdálkodási üzemterve, valamint a MOHOSZ halászati üzemterve

Talajvédelmi szempontból a talaj védelméről szóló 2007. évi CXXIX. törvényben foglaltak a mérvadóak. A kezelési javaslatok megvalósítása esetén a fentebb összefoglalt körülményeket kell figyelembe venni.

#### **3.3.1. Agrártámogatások**

##### **a. Jelenlegi működő agrártámogatási rendszer**

A területen előforduló élőhelytípusok alapján a megfelelő művelési ágak szerint az alábbi támogatások vehetők igénybe

**Erdőkre:**

Az Európai Mezőgazdasági Vidékfejlesztési Alapból az erdészeti potenciál helyreállítására nyújtandó támogatások igénybevételének részletes szabályairól szóló 32/2008. (III. 27.) FVM rendelet alapján normatív, vissza nem térítendő támogatás igényelhető a természeti katasztrófa (pl. vízkár, szélkár, tűzkár) által sújtott területeken az erdészeti potenciál helyreállítására, valamint a másodlagos erdőkárok megelőzésére:

- alaptámogatás: (a) erdőfelújítást megelőző terület-előkészítés, a károsodott faállomány letermelése, (b) első kivitelű erdősítés vagy pótlás, (3) töre vágás vagy sarjaztatás
- kiegészítő támogatás: (a) bakhátak létesítése, (b) 10 fokot meghaladó lejtésű területen padka létesítése, (c) 15 fokot meghaladó lejtésű területen rőzsefonat vagy talajfogó gát létesítése

Az Európai Mezőgazdasági Vidékfejlesztési Alapból az erdőszerkezet átalakításához nyújtandó támogatások részletes feltételeiről szóló 139/2009. (X. 22.) FVM rendelet alapján normatív, területalapú, vissza nem térítendő támogatás igényelhető az alábbi fafajcserés szerkezet-átalakítási beavatkozások finanszírozására:

- erdőállomány alatti erdősítéssel történő szerkezetátalakítás
- tarvágást követő szerkezetátalakítás: (a) fafajcserével, (b) fafajcserével, tuskózással, gyökérfésüléssel, (3) fafajcserével, fainjektálással vagy tuskókenéssel
- állománykiegészítéssel történő szerkezetátalakítás

A Natura 2000 területen található magántulajdonú erdőterületekre az Európai Mezőgazdasági Vidékfejlesztési Alapból a Natura 2000 erdőterületeken történő gazdálkodáshoz nyújtandó kompenzációs támogatás részletes szabályairól szóló 41/2012. (IV. 27.) VM rendelet érvényes

**Szántóra:**

Jelenleg a gazdálkodók a területen a következő AKG támogatást veszik igénybe:

- DA) Nádgazdálkodás célprogram

A Velencei-tó területét 10 MEPAR blokk érinti. Jelenleg a területből 934,37 ha támogatható.

**Gyepekre:**

A gazdálkodók jelenleg a területalapú támogatást és a Natura 2000 támogatást tudják igénybe venni a területre. A támogatási forrásokról a gazdálkodók tudnak.

Az ehhez nyújtandó támogatás részleteiről, és az igénylés menetéről az Európai Mezőgazdasági Vidékfejlesztési Alapból a Natura2000 gyepterületeken történő gazdálkodáshoz nyújtandó kompenzációs támogatás részletes szabályairól szóló 128/2007. (X. 31.) FVM rendelet rendelkezik

**b. Javasolt agrártámogatási rendszer**

Az Európai Mezőgazdasági Vidékfejlesztési Alapból nyújtott agrár-környezetgazdálkodási támogatások igénybevételének részletes feltételeiről (MTÉT, AKG) szóló 61/2009 (V. 14) FVM rendelet, a Natura 2000 gyepterületek fenntartásának földhasználati szabályairól szóló 269/2007. (X. 18) Kormányrendelet előírásait, valamint az ehhez nyújtandó támogatás részleteiről, és az igénylés menetéről az Európai Mezőgazdasági Vidékfejlesztési Alapból a Natura2000 gyepterületeken történő gazdálkodáshoz nyújtandó kompenzációs támogatás részletes szabályairól szóló 128/2007. (X. 31.) FVM rendelet módosítása javasolt annak érdekében, hogy élőhelyspecifikus dotáció valósulhasson meg. A terület méretéből adódóan pillanatnyilag nem éri meg a gazdának élőhelyek szerint eltérő módon művelni a területet. A hektár alapú támogatási rendszer helyett a területfüggő támogatás javasolt. A gazdálkodók értékmegőrző tevékenységet végeznek, és a jelenlegi támogatási összeg mellett, nem éri meg a gazdálkodás. Kis, értékes területekre a nagyobb támogatási összeg motiválta teheti a gazdálkodókat, mert nehezebb kezelni és betartani az előírásokat kis területen, mint sok száz hektáron. Jelenleg kevesebb a kompenzáció, mint a költség. A támogatások szeparálása előnyösen hatna a terület művelésére, mivel a jelenlegi támogatási rendszer a nagy területeken

gazdálkodóknak kedvez. Cserjésedés visszaszorítására és az inváziós fajok eltávolítására jelenleg nincs kidolgozott támogatási rendszer, ezért javasoljuk ilyen típusú rendszer kiépítését. Olyan támogatási rendszert javaslunk, amely a cserjésedés, illetve a fertőzöttség mértékét alapul véve, javasolt technológiák (élőhely és fertőzöttség függően mechanikai, vagy kémiai módszer) alkalmazása mellett nyújtana a visszaszorításhoz támogatást

### 3.3.2. Pályázatok

A területet érintő pályázat nem fut.

## 3.4. A terv egyeztetési folyamatának dokumentációja

### 3.4.1. Felhasznált kommunikációs eszközök

Eszköz típusa	Célcsoport	Címzett	Időpont	Levelek, e-mailek, résztevők száma
terepbejárás	területileg érintett nemzeti park igazgatóság	Vértes-Mezőföldi Tájegység	2013.06.03.; 2013.08.27.; 2013.09.12.	2 fő, 2 fő; 2 fő
falugazdászok levélben történő megkeresése	falugazdászok	érintett járási hivatalok	2013.05.13.	1 db levél
erdészeti igazgatóság levélben történő megkeresése	erdészeti igazgatóság	Nemzeti Élelmiszerlánc-biztonsági Hivatal Erdészeti Igazgatósága	2013. 11.26.	1 db levél
szakmai terepbejárás	gazdálkodók, érintett hatóságok	28 gazdálkodó vagy szervezet	2014.05.28.	17 fő
gazdálkodó fórum	gazdálkodók, települési önkormányzatok	3 szervezet, magángazdálkodók elérhetősége nem állt rendelkezésre	2014.08.13.	4 fő
önkormányzati közzététel	gazdálkodók, tulajdonosok, települési önkormányzatok	Gárdony, Pákozd önkormányzata	2014.08.01.- 2014.08.15.	-
véleményezési kérelem	területileg érintett hatóságok	területileg érintett hatóságok	2014.08.15.	30 db e-mail és ugyanennyi levél
honlap	lakosság		2013.01.01 2014.08.31	-

13. táblázat: Felhasznált kommunikációs eszközök

A Velencei-tó (HUDI20054) Natura 2000 terület fenntartási tervének elkészítése és az egyeztetési folyamat során az alábbi megkeresések történtek:

- 2013. május 13-án az illetékes járási hivatal írásbeli megkeresése történt, melyben a falugazdászok közreműködésében bízunk. A kérdéseket tartalmazó lista mellékletként megküldésre került a falugazdászok részére.
- 2013. június 3-án, augusztus 27-én és szeptember 17-én három ízben megtörtént a terület bejárása, melynek során a tó aktuális állapotának felmérése, és az általános problémák megtagyálása történt meg.



- 2014. május 28-án szakmai terepbejárás történt, amelynek során a területen gazdálkodókkal, valamint az érintett hatóságok képviselőivel történt egyeztetés.
- 2014. augusztus 13-én gazdálkodó fórum keretében ismételt megtörtént a terv egyeztetése. Erre az eseményre kifejezetten a területen ténylegesen gazdálkodó érintetteket vártuk.
- a fenntartási terveket 2014 augusztus 4-én megküldtük az érintett önkormányzatoknak kifüggesztésre.
- Augusztus 15-én megküldtük e-mailen majd postai úton is az érintett hatóságoknak a tervet, a véleményeket augusztus 25-ig vártuk vissza.

### 3.4.2. A kommunikáció címzettjei

A Velencei-tó Natura 2000 terület fenntartási terv egyeztetése során a Duna-Ipoly Nemzeti Park Igazgatóság által az alább felsorolt érdekelt megkeresése történt meg. A megkeresettek a következők:

#### 1. terepbejárás:

- a. **címzett:** Vértes-Mezőföldi Tájegység
- b. **részvevők száma:** 6 fő
- c. **alátámasztó dokumentum:** menetlevél

#### 2. falugazdászok levélben történő megkeresése:

- a. **címzett:**
  - Fejér Megyei Kormányhivatal Gárdonyi Járási Hivatala;
- b. **érintettek száma:** 1 járási hivatal
- c. **alátámasztó dokumentum:** kiküldött 1 db levél

#### 3. erdészeti igazgatóság levélben történő megkeresése:

- a. **címzett:** Nemzeti Élelmiszerlánc-biztonsági Hivatal Erdészeti Igazgatósága
- b. **érintettek száma:** 1 erdészeti igazgatóság
- c. **alátámasztó dokumentum:** kiküldött 1 db levél

#### 4. szakmai terepbejárás

- a. **címzett:** helyben érintett gazdálkodók, illetve hivatalok
  - Gárdony Város Önkormányzata
  - Gárdonyi Járási Hivatala
  - Pákozd Nagyközség Önkormányzata
  - Fejér Megyei Földhivatala
  - Fejér Megyei Földművelésügyi Igazgatóság
  - Fejér Megyei Növény- és Talajvédelmi Igazgatóság
  - Nemzeti Agrárgazdálkodósági Kamara
  - Magyar Gazdálkodókörök és Gazdálkodószövetkezetek Szövetsége MAGOSZ Központ
  - Pest Megyei Kormányhivatal Erdészeti Igazgatósága
  - MME Fejér Megyei Helyi Csoport
  - Magyar Nemzeti Vagyonkezelő Dél-Dunántúli Regionális Területi Iroda, Székesfehérvári Iroda
  - Mezőgazdálkodási és Vidékfejlesztési Hivatal Fejér Megyei Kirendeltség
  - Nemzeti Környezetügyi Intézet Közép-dunántúli Kirendeltség
  - Közép-dunántúli Környezetvédelmi és Természetvédelmi Felügyelőség
  - Fejér Megyei Rendőr-főkapitányság

- Fejér Megyei Katasztrófavédelmi Igazgatóság
  - Fejér Megyei Kormányhivatal Vadászati és Halászati Osztály
  - Nemzeti Földalapkezelő Szervezet Fejér Megyei Területi Iroda
  - Közép-dunántúli Vízügyi Igazgatóság Közép-dunántúli Vízügyi Hatóság
  - VADEX Mezőföldi ZRT
  - Vízgazdálkodási Társulatok Országos Szövetsége (VTOSZ)
  - Országos Erdészeti Egyesület
  - Fejér Megyei Építésügyi és Örökségvédelmi Hivatal Főépítészi Iroda
  - Fejér Megyei Építésügyi és Örökségvédelmi Hivatal Építésügyi és Örökségvédelmi Osztály
  - Nemzeti Média- és Hírközlési Hatóság
  - Fejér Megyei Kormányhivatal Élelmiszerlánc-biztonsági és Állategészségügyi Igazgatóság
  - Magyar Természetvédők Szövetsége (MTVSZ)
- b. **résztevők száma:** 17 fő
- c. **alátámasztó dokumentum:** jelenléti ív, emlékeztető (4. számú melléklet)

5. **gazdálkodó fórum:**

- a. **címzett:** helyben érintett gazdálkodók, illetve mivel közvetlen elérhetőségük nem volt meg, ezért a
- Magán Gazdálkodókörök és Gazdálkodószövetkezetek Szövetsége MAGOSZ Központ
  - Magán Erdőtulajdonosok és Gazdálkodók Országos Szövetsége
  - Nemzeti Agrárgazdálkodósági Kamara
- segítségét kértük a gazdálkodók kiértékelésében.
- b. **résztevők száma:** 4 fő
- c. **alátámasztó dokumentum:** jelenléti ív, emlékeztető (5. számú melléklet)

6. **önkormányzati közzététel**

- a. **címzett:**
- Gárdony Város Önkormányzata
  - Pákozd Nagyközség Önkormányzata
- b. **érintettek száma:** 2 hivatal
- c. **alátámasztó dokumentum:** 2 db postai levél (6. melléklet)

7. **véleményezési kérelem**

- a. **címzett:**
- Gárdony Város Önkormányzata
  - Gárdonyi Járási Hivatala
  - Pákozd Nagyközség Önkormányzata
  - Fejér Megyei Földhivatala
  - Fejér Megyei Földművelésügyi Igazgatóság
  - Fejér Megyei Növény- és Talajvédelmi Igazgatóság
  - Nemzeti Agrárgazdálkodósági Kamara
  - Magyar Gazdálkodókörök és Gazdálkodószövetkezetek Szövetsége MAGOSZ Központ
  - Pest Megyei Kormányhivatal Erdészeti Igazgatósága

- MME Fejér Megyei Helyi Csoport
  - Magyar Nemzeti Vagyonkezelő Dél-Dunántúli Regionális Területi Iroda, Székesfehérvári Iroda
  - Mezőgazdálkodásági és Vidékfejlesztési Hivatal Fejér Megyei Kirendeltség
  - Nemzeti Környezetügyi Intézet Közép-dunántúli Kirendeltség
  - Közép-dunántúli Környezetvédelmi és Természetvédelmi Felügyelőség
  - Fejér Megyei Rendőr-főkapitányság
  - Fejér Megyei Katasztrófavédelmi Igazgatóság
  - Fejér Megyei Kormányhivatal Vadászati és Halászati Osztály
  - Nemzeti Földalapkezelő Szervezet Fejér Megyei Területi Iroda
  - Közép-dunántúli Vízügyi Igazgatóság Közép-dunántúli Vízügyi Hatóság
  - VADEX Mezőföldi ZRT
  - Vízgazdálkodási Társulatok Országos Szövetsége (VTOSZ)
  - Országos Erdészeti Egyesület
  - Fejér Megyei Építésügyi és Örökségvédelmi Hivatal Főépítész Iroda
  - Fejér Megyei Építésügyi és Örökségvédelmi Hivatal Építésügyi és Örökségvédelmi Osztály
  - Nemzeti Média- és Hírközlési Hatóság
  - Fejér Megyei Kormányhivatal Élelmiszerlánc-biztonsági és Állategészségügyi Igazgatóság
  - Magyar Természetvédők Szövetsége (MTVSZ)
  - Magyar Madártani és Természetvédelmi Egyesület
  - Magán Erdőtulajdonosok és Gazdálkodók Országos Szövetsége
  - Veszprémi Bányakapitányság
- b. **beérkezett vélemények száma:**5 db levél
- c. **alátámasztó dokumentum:** kiküldött postai levelek és e-mailek (7. melléklet)

#### 8. Kiadvány

Cincér-hírlevél (8.sz. melléklet)

#### 3.4.3. *Egyeztetés hatósági és területi kezelő szervekkel*

Véleményalkotó	Időpont	Vélemény	Beépült-e a tervbe - indoklás
Fejér Megyei Kormányhivatal Építésügyi és Örökségvédelmi Hivatal Allami Főépítész Iroda	2014. augusztus 21.	A fenntartási tervhez észrevételt, javaslatot nem tettek	-
Fejér Megyei Kormányhivatal Építésügyi és Örökségvédelmi Hivatal Építésügyi és Örökségvédelmi Osztály	2014. augusztus 28.	A fenntartási terv átnézeti térképe alapján megállapították, hogy a terület nyilvántartott műemléki értéket nem érint	-
Fejér Megyei Kormányhivatal Növény-és Talajvédelmi Igazgatósága	2014. augusztus 22.	A talaj felső rétegének eltávolítása csak a talajvédelmi hatóság engedélyével lehetséges. A csatornakotrásból kikerülő anyag termőföldön történő elhelyezése is engedélyköteles. Minden új épület, építmény termőföldön történő létesítését meg kell előznie az ingatlanügyi hatóság végleges, más célú hasznosítást engedélyező határozata, mely magában	A véleményt a hatóság a Fejér megyét érintő Natura 2000 terület ek vonatkozásában adta. A Velencei-tóban nincs olyan előírás, illetve fajvédelmi javaslat, ami a talaj felső rétegének eltávolítását írná elő, ezért az Igazgatóság véleménye jelent tervnél nem releváns

		foglalja a talajvédelmi hatóság szakhatósági állásfoglalását.	
Fejér Megyei Rendőr-főkapitányság	2014. augusztus 26.	A közbiztonsági területet érintő észrevételük, vagy javaslatételük nincs	-
Közép-Dunántúli Környezetvédelmi és Természetvédelmi Felügyelőség	2014. augusztus 25.	A fenntartási tervhez észrevételt, javaslatot nem tettek, annak tartalmával és célkitűzéseivel kapcsolatban nem emeltek kifogást	-
Közép-dunántúli Vízügyi Hatóság	2014. augusztus 27.	A tervhez érdemi javaslatot nem tettek.	-
Közép-dunántúli Vízügyi Igazgatóság	2014. szeptember 5.	Javasolják a gazdálkodáshoz nem köthető javaslatok kiegészítését, miszerint szolgálati, illetve fenntartási célú vízi közlekedés kivételt képez, korlátozás nélkül közlekedhetnek akár belső égésű motorral hajtott járművekkel is. A vízpótlás kérdését nem javasolják korlátozni az anyagban, mert az minden esetben egyeztetés alapján történik.	A vízi közlekedés kiegészítése bekerült a gazdálkodáshoz nem köthető javaslatok közé.
Magyar Bányászati és Földtani Hivatal Veszprémi Bányakapitányság	2014. augusztus 26.	Tárgyi kezelési terv szakterületébe tartozó kérdései tekintetében nem érintett, javaslatot nem tesz, kifogást nem emel	-
Nemzeti Média-és Hírközlési Hatóság Soproni Hatósági Iroda	2014. augusztus 22.	A fenntartási terv hírközlési érdekeket nem érint, a Hatóság nem kíván javaslatot tenni, és az eljárásban a továbbiakban részt venni	-
Pest Megyei Kormányhivatal Erdészeti Igazgatósága	2014. augusztus 25.	A 2009. évi XXXVII. törvény hatálya alá tartozó területeken attól, valamint a végrehajtására kiadott 153/2009. (XI. 13.) FVM rendelet előírásaitól, továbbá a körzeti erdőterv elkészítésének folyamatában megjelent, illetve megjelenő miniszteri rendeletektől eltérő módon történő szabályozás fenntartási szinten nem lehetséges. Előírások csak akkor tehetők, ha együttesen fennáll, hogy az érvényes szabályozókkal összhangban vannak, a terület kezelője önként vállalja és a felmerülő többletköltségeket a kezelőnek megtéríti. A Natura 2000 területeken található idegenhonos fafajok állományai nem jelölő élőhelyek, az ott folyó gazdálkodás alapkövetelménye, hogy a jelölő élőhelyeket nem veszélyeztethetik. Az erdőgazdálkodás célja a védelmi és közjóléti funkciók érvényesülése mellett a faanyagtermelés. Magántulajdonostól kompenzáció nélkül nem várható el a hozamról való önkéntes lemondás. Az előírás javaslatok közül több nem, vagy nem minden esetben tartható. A kezelési terv az érvényben lévő jogszabályokon túli korlátozást a Tápió-Hajta-vidéke TK területére csak a védett és fokozottan	A tervbe beépült. - A terv több pontján szerepel, hogy az itt megfogalmazott előírások csupán javaslatok, azok nem kötelezően betartandó előírások. A tervben megfogalmazott, a Vidékfejlesztési Minisztérium által jóváhagyott előírás-sorok nincsenek ellentétben a fent hivatkozott jogszabályokkal. Minden előírás-javaslat előtt kiemelten hangsúlyozzuk, hogy csak a tulajdonos beleegyezésével, önkéntes alapon betartandók. A 3.3. A kezelési javaslatok megvalósításának lehetséges eszközei a jogi háttér és a tulajdonviszonyok függvényében c. fejezetben szerepel, hogy a Natura 2000 területen található magántulajdonú erdőterületekre az Európai Mezőgazdasági Vidékfejlesztési Alapból a Natura 2000 erdőterületeken történő gazdálkodáshoz nyújtandó kompenzációs

		<p>védett fajok monitoringozott adatai alapján, a jogszabályoknak megfelelően tehet. A tervben foglalt E04, E06, E16, E17, E26, E47, E51, E57, E65, valamint az E67-es előírások az Erdészeti Igazgatóság véleménye szerint nem minden esetben tarthatók.</p>	<p>támogatás részletes szabályairól szóló 41/2012. (IV. 27.) VM rendelet vonatkozás, tehát a hozamról való kompenzáció nélküli lemondás semmiképpen nem elvárás. Minden ilyen jellegű javaslattal érintett, erdőterületre vonatkozó kezelési egység esetében szerepel, hogy „Amennyiben mutatkozik rá gazdálkodói szándék, az idegenhonos fafajú erdőállományok őshonossá történő átalakítása természetvédelmi szempontból támogatandó.”</p> <p>- A fenntartási terv érvényességi ideje alatt új erdőtervek fognak készülni. A következő erdőtervezési ciklusban a fenntartási tervek a megalapozó dokumentáció részét fogják képezni, ezért fontosnak tartjuk jelezni a természetvédelmi szempontból javasolt változtatásokat.</p>
--	--	---	---

14. táblázat: Beérkezett vélemények és azok tervbe építése