



ÚJ MAGYARORSZÁG  
VIDÉKFEJLESZTÉSI PROGRAM  
2007–2013



Európai Mezőgazdasági Vidékfejlesztési Alap:  
a vidéki területekbe beruházó Európa



# **A HUDI20048 Szomódi gyepék kiemelt jelentőségű természetmegőrzési terület fenntartási terve**

Budapest  
2014

Jelen fenntartási terv az Európai Mezőgazdálkodási Vidékfejlesztési Alapból a Natura 2000 területek fenntartási terveinek készítéséhez nyújtandó támogatás igénybevételének részletes szabályairól szóló 43/2012. (V. 3.) VM rendeletben foglaltak alapján készült

**Duna-Ipoly Nemzeti Park Igazgatóság**

székhely: 1121 Budapest, Költő u. 21.  
postacím: 2509 Esztergom, Strázsa-hegy  
Tel: 0036-391-4610 Fax: 0036-200-1168  
E-mail: [dinpi@dinpi.hu](mailto:dinpi@dinpi.hu)  
Web: <http://www.dinpi.hu>

**Felelős tervezők**

Baranyai Zsolt  
Fábián Zsófia

**Vezető szakértők**

Fábián Zsófia (természetvédelem)  
Baranyai Zsolt (agrár)

**Közreműködő szakértők**

Barina Zoltán  
Riezing Norbert  
Csonka Péter

© Duna-Ipoly Nemzeti Park Igazgatóság 2014

**Ez a dokumentáció a szerzői jogról szóló 1999. évi LXXVI. törvény értelmében szerzői jogvédelem alatt áll. A dokumentáció nyilvános, a megfelelő hivatkozások mellett szabadon felhasználható és terjeszthető!**

**Tartalomjegyzék**

I. Natura 2000 fenntartási terv.....	4
1. A terület azonosító adatai .....	5

1.1. Név .....	5
1.2. Azonosító kód .....	5
1.3. Kiterjedés .....	5
1.4. A kijelölés alapjául szolgáló fajok és/vagy élőhelyek .....	5
1.5. Érintett települések .....	5
1.6. Egyéb védettségi kategóriák.....	6
1.7. Tervezési és egyéb előírások .....	7
2. Veszélyeztető tényezők .....	9
3. Kezelési feladatok meghatározása .....	13
3.1. Természetvédelmi célkitűzés, a terület rendeltetése .....	13
3.2. Kezelési javaslatok .....	13
3.2.1. Élőhelyek kezelése .....	13
3.2.2. Élőhelyrekonstrukció és élőhelyfejlesztés .....	30
3.2.3. Fajvédelmi intézkedések .....	30
3.2.4. Kutatás, monitorozás .....	30
3.2.5. Mellékletek .....	32
3.3. A kezelési javaslatok megvalósításának lehetséges eszközei a jogi háttér és a tulajdonviszonyok függvényében ...	33
3.3.1. Agrártámogatások .....	34
3.3.2. Pályázatok .....	35
3.4. A terv egyeztetési folyamatának dokumentációja .....	35
3.4.1. Felhasznált kommunikációs eszközök .....	35
3.4.2. A kommunikáció címzettjei .....	36
3.4.3. Egyeztetés hatósági és területi kezelő szervekkel .....	39

## **I. Natura 2000 fenntartási terv**

## 1. A terület azonosító adatai

### 1.1. Név

**Tervezési terület neve:** Szomódi gyepek kiemelt jelentőségű természetmegőrzési terület (kjKTT)

### 1.2. Azonosító kód

**Tervezési terület azonosítója:** HUDI20048

### 1.3. Kiterjedés

**Tervezési terület kiterjedése:** 295,04 ha

## 1.4. A kijelölés alapjául szolgáló fajok és/vagy élőhelyek

### 1.4.1. Jelölő élőhelyek (a \*-gal jelöltek kiemelt jelentőségű közösségi élőhelytípusok)

Natura 2000 adatlapon szereplő jelölő élőhelyek:

- Pannon sziklagyepek (*Stipo-Festucetalia pallentis*) (6190) \*
- Szubpannon sztyeppék (6240)
- Pannon homoki gyepek (6260) \*
- Pannon cseres-tölgyesek (91M0)

Jelölő értéknek javasolt közösségi jelentőségű élőhelyek:

- Kékperjés láprétek meszes, tőzeges vagy agyagbemosódásos talajokon (*Molinion caeruleae*) (6410)
- Síksági pannon löszgyepek (6250) \*
- Síkságok és a hegyvidéktől a magashegységig tartó szintek hidrofil magaskórós szegélytársulásai (6430)
- Sík-és dombvidéki kaszálórétek (*Alopecurus pratensis*, *Sanguisorba officinalis*) (6510)
- Enyves éger (*Alnus glutinosa*) és magas kőris (*Fraxinus excelsior*) alkotta ligeterdők (*Alno-Padion*, *Alnion incanae*, *Salicion albae*) (91E0) \*

### 1.4.2. Jelölő fajok

- ürge (*Spermophilus citellus*)
- vöröshasú unka (*Bombina bombina*)

## 1.5. Érintett települések

A tervezési terület által érintett helyrajzi számok listáját az európai közösségi jelentőségű természetvédelmi rendeltetésű területekkel érintett földrészletekről szóló 14/2010. (V. 11.) KvVM rendeletet (a továbbiakban: KvVM rendelet) tartalmazza. A Natura 2000 területek által érintett helyrajzi számokat és így a Natura 2000 jogi státuszt is a KvVM rendelet rögzíti, térképi megjelenítéssel is. A jogi jelleg a megosztással keletkező utód helyrajzi számokra is kiterjed.

Település	Érintett terület (ha)	Település területének érintettsége (%)
<u>KOMÁROM-ESZTERGOM MEGYE</u>		
Dunaszentmiklós	50,04	6,44
Szomód	202,57	7,16
Tata	42,43	0,54

1. táblázat: Érintett települések

### 1.6. Egyéb védettség kategóriák

Típus	Kód	Név	Kiterjedés (ha)	Védetté nyilvánító jogszabály száma
országos jelentőségű védett természeti terület	TT	Dunaalmási Kőfejtők TT	230	a Dunaalmási- kőfejtők természetvédelmi terület védettségének fenntartásáról szóló 47/2007. (X. 18.) KvVM rendelet (eredeti jogszabály: 17/1977. OTvH számú határozat)
ex lege védett természeti terület	forrás	Szomód közig. területén		a természet védelméről szóló 1996. évi LIII. törvény
ex lege védett természeti terület	láp	Réti malmi-rét	93,59	a természet védelméről szóló 1996. évi LIII. törvény
helyi jelentőségű védett természeti terület	TT	Tata, Fényes-patak menti rétek	59,2	Tata Város Önkormányzat Képviselő- testületének 1/2012. (I.30.) önkormányzati rendelete a természeti értékek védelméről és a természetvédelem helyi szabályairól (eredeti rendelet: 21/1999. (VII.10.) önkormányzati rendelet a természeti értékek védelméről és a természetvédelem helyi szabályairól)
Országos ökológiai	MT	magterület	42,41 (14,37%)	az Országos Területrendezési

Típus	Kód	Név	Kiterjedés (ha)	Védetté nyilvánító jogszabály száma
hálózat övezete				Tervről szóló 2003. évi XXVI. törvény
Országos ökológiai hálózat övezete	ÖF	ökológiai folyósó	219,74 (74,48%)	az Országos Területrendezési Tervről szóló 2003. évi XXVI. törvény
Országos ökológiai hálózat övezete	PT	pufferterület	15,61 (4,27%)	az Országos Területrendezési Tervről szóló 2003. évi XXVI. törvény
nemzetközi	Ramsari terület	Tatai-tavak	1 633,4	a Nemzetközi Jelentőségű Vadvizek Jegyzékébe bejegyzett hazai védett vizek és vadvízterületek kihirdetéséről szóló 119/2011. (XII. 15.) VM rendelet

2. táblázat: Egyéb védettségi kategóriák

## 1.7. Tervezési és egyéb előírások

### 1.7.1. Természetvédelmi kezelési terv

A természet védelméről szóló 1996. évi LIII. törvény állapítja meg a szomódi forrás, és a Réti malmi-rét természetvédelmi terület ex lege védettségét, azonban természetvédelmi kezelési terv a területre nem készült. A Dunaalmási-kőfejtők természetvédelmi terület védettségének fenntartásáról szóló 47/2007. (X. 18.) KvVM rendelet (eredeti jogszabály: 17/1977. OTvH számú határozat) állapítja meg a kőfejtő védettségét, azonban természetvédelmi kezelési terv a területre nem készült. Tata Város Önkormányzat Képviselő-testületének 1/2012. (I.30.) önkormányzati rendelete a természeti értékek védelméről és a természetvédelem helyi szabályairól (eredeti rendelet: 21/1999. (VII.10.) önkormányzati rendelet a természeti értékek védelméről és a természetvédelem helyi szabályairól) állapítja meg a Fényes-patak menti rétek védettségét, azonban természetvédelmi kezelési terv a területre nem készült.

### 1.7.2. Településrendezési eszközök

- Szomód Község Önkormányzat Képviselő-Testületének 4/2011.(III.21.) számú rendelete Szomód Község Helyi Építési Szabályzatáról
- Tata Város Önkormányzati Képviselő-testületének 38/2005.(XII.6.) KT rendelete Tata Építési Szabályzatáról

### 1.7.3. Körzeti erdőtervek és üzemtervek

- A terület az erdőterv rendelet előkészítésének, és a körzeti erdőterv készítésének szabályairól szóló 11/2010. (II. 4.) FVM rendelet 1. sz. melléklete alapján a Gerecsei erdőtervezési körzetbe tartozik.
- A körzeti erdőterv 2010-ben lejárt, egyes gazdálkodóknak van ideiglenes erdőterv határozata. (A Gerecsei erdőtervezési körzet új körzeti erdőtervét a 11/2010. FVM rendelet 2. számú melléklete szerint 2020-ban fogják elkészíteni.)

**1.7.4. Körzeti vadgazdálkodási tervek és üzemtervek**

- A terület a VI/3 Bakonyalja-Komárom , illetve a V/2 Dunazugi vadgazdálkodási körzetbe tartozik.
- Az érintett vadgazdálkodók: Tata és Környéki FVK (Tata), Dunaszentmiklósi Rákóczi Vadásztársaság (Dunaszentmiklós)
- érvényes: 2007-2017

Vadgazdálkodási terv kódszáma	Vadásztársaság neve	Vadgazdálkodási körzet
252010-1-3-0	Tata és Környéki FVK (Tata)	VI/3 Bakonyalja- Komárom
251910-1-4-1	Dunaszentmiklósi Rákóczi Vadásztársaság (Dunaszentmiklós)	V/2 Dunazugi

3. táblázat: Körzeti vadgazdálkodási terv

**1.7.5. Halgazdálkodási tervek**

- A kJT területén nyilvántartott halgazdálkodási vízterület nem található.

**1.7.6. Vízyűjtő-gazdálkodási terv**

- Vízyűjtő-gazdálkodási terv 1.6 Által-ér részvízyűjtő alegység, 2010. március; Vízügyi és Környezetvédelmi Központi Igazgatóság; Észak-Dunántúli Környezetvédelmi-és Vízügyi Igazgatóság. Felülvizsgálat várható éve: 2015.



## 2. Veszélyeztető tényezők

A veszélyeztető tényezők felsorolásánál figyelembe vettük a Natura adatlapon felsorolt tényezőket, és azok alapján, az aktuális állapotra alakítva módosítottunk rajta. Az érintett terület %-os nagyságát a KjtT teljes területéhez viszonyítva adjuk meg.

Belső veszélyeztető tényezők.

Kód	Veszélyeztető tényező neve	Jelentősége (H= nagy, M= közepes, L= kis jelentőségű)	Érintett terület nagysága (%)	Milyen jelölő élőhelyre vagy fajra és milyen módon gyakorol hatást?
A03.03	kaszálás felhagyása, hiánya	H	20	Pannon homoki gyepek (6260*), Kékperjés láprétek meszes, tőzeges vagy agyagbemosódásos talajokon ( <i>Molinion caeruleae</i> ) (6410), ürge ( <i>Spermophilus citellus</i> ) Megindul a növényzet avasodása, ezzel egy időben megjelennek az inváziós fajok, és beindul a nem kívánt szukcesszió az élőhelyek átalakulnak, megszűnnek.
A04.03	pásztorkodás felhagyása, legeltetés hiánya	H	20	Pannon homoki gyepek (6260*), ürge ( <i>Spermophilus citellus</i> ) A gyepek magas fűvűvé válik, a nedvességre érzékeny ürge a vizes fűben könnyen megfázik, elpusztul. Megindul a nem kívánt szukcesszió is, a cserjésedéssel a faj számára élőhelyet jelentő gyepterület csökken..
B02.01.02	erdőfelújítás idegenhonos fajokkal	H	35	Pannon cseres-tölgyesek (91M0), Enyves éger ( <i>Alnus glutinosa</i> ) és magas kőris ( <i>Fraxinus excelsior</i> ) alkotta ligeterdők ( <i>Alno-Padion</i> , <i>Alnion incanae</i> , <i>Salicion albae</i> ) (91E0) * Az élőhelyeket teljesen átalakítja, megszűnésükhöz vezet, a gyepek és cserjeszintben jellemző fajok az élőhely átalakulásával eltűnnek.
I01	idegenhonos inváziós fajok jelenléte	H	40	Pannon homoki gyepek (6260*), Pannon cseres-tölgyesek (91M0), Kékperjés láprétek meszes, tőzeges vagy agyagbemosódásos talajokon ( <i>Molinion caeruleae</i> ) (6410)_Enyves éger ( <i>Alnus glutinosa</i> ) és magas kőris ( <i>Fraxinus excelsior</i> ) alkotta ligeterdők ( <i>Alno-Padion</i> , <i>Alnion incanae</i> , <i>Salicion albae</i> ) (91E0) *

				A területen jelen lévő inváziós fajok: aranyvessző ( <i>Solidago sp.</i> ), zöld juhar ( <i>Acer negundo</i> ), fehér akác ( <i>Robinia pseudoacacia</i> ), bálványfa ( <i>Ailanthus altissima</i> ) Az élőhelyeket teljesen átalakítja, megszűnésükhöz vezet.
K01.03	kiszáradás	H	20	Kékperjés láprétek meszes, tőzeges vagy agyagbemosódásos talajokon ( <i>Molinion caeruleae</i> ) (6410), Enyves éger ( <i>Alnus glutinosa</i> ) és magas kőris ( <i>Fraxinus excelsior</i> ) alkotta ligeterdők ( <i>Alno-Padion</i> , <i>Alnion incanae</i> , <i>Salicion albae</i> ) (91E0) * A vöröshasú unka ( <i>Bombina bombina</i> ) élőhelyének megszűnése, degradálódása
A04.01.	intenzív legeltetés	M	15	Sík- és dombvidéki kaszálórétek (6510), Kékperjés láprétek meszes, tőzeges vagy agyagbemosódásos talajokon ( <i>Molinion caeruleae</i> ) (6410), Síksági pannon löszgyepek (6250*), Síkságok és a hegyvidéktől a magashegységi tartó szintek hidrofil magaskórós szegélytársulásai (6430) A túllegeltetés hatására megindul a terület gyomosodása, és degradációja, az élőhelyek átalakulnak, megszűnnek.
E01.03	diszperz (tanyasias) emberi jelenlét	M	2	Sík- és dombvidéki kaszálórétek (6510), Kékperjés láprétek meszes, tőzeges vagy agyagbemosódásos talajokon ( <i>Molinion caeruleae</i> ) (6410), ürge ( <i>Spermophilus citellus</i> ) Az emberi jelenlét megnöveli a közvetlen károsítások veszélyét, növeli a háztartási szemét mennyiségét, degradálja a környező élőhelyeket.
F03.01	vadászat	M	100	Pannon homoki gyepek (6260*), Pannon cseres-tölgyesek (91M0), Kékperjés láprétek meszes, tőzeges vagy agyagbemosódásos talajokon ( <i>Molinion caeruleae</i> ) (6410), Síksági pannon löszgyepek (6250*) A tevékenységhez kapcsolódó taposás a terület zavarásával jár. A túltartott vadállomány gátolja az újulat megerősödését, illetve a túrással károsítják a gyepfelszínt.

G01.03	motoros járművel végzett tevékenység	M	20	Pannon homoki gyepek (6260*) Az élőhelyeket közvetlenül károsítja, teret nyit a gyomosodásnak, átalakulnak, eltűnnek az élőhelyek.
J 02.03	csatornázás és vízelvezetés	M	15	Kékperjés láprétek meszes, tőzeges vagy agyagbemosódásos talajokon ( <i>Molinion caeruleae</i> ) (6410), Enyves éger ( <i>Alnus glutinosa</i> ) és magas kőris ( <i>Fraxinus excelsior</i> ) alkotta ligeterdők ( <i>Alno-Padion</i> , <i>Alnion incanae</i> , <i>Salicion albae</i> ) (91E0) *, vöröshasú unka ( <i>Bombina bombina</i> ), A terület szárazodását okozza, ami az élőhely megszűnéséhez vezet.
K02.01	fajösszetétel változás, szukcesszió	M	10	Pannon homoki gyepek (6260*), Kékperjés láprétek meszes, tőzeges vagy agyagbemosódásos talajokon ( <i>Molinion caeruleae</i> ) (6410), Síksági pannon löszgyepek (6250*), ürge ( <i>Spermophilus citellus</i> )A szukcesszió gyeppek átalakulását, végső esetben eltűnését eredményezi.
A07	biocid termékek, hormonok, kemikáliák használata	L	5	Síksági pannon löszgyepek (6250*), Kékperjés láprétek meszes, tőzeges vagy agyagbemosódásos talajokon ( <i>Molinion caeruleae</i> ) (6410), Sík- és dombvidéki kaszálórétek (6510), Közvetett hatásként jelentkezik, elsősorban ott, ahol a szegélyt túlszántották, vagy szántó határolja a területet. Innen bemosódnak a tápanyagok és a vegyszerek, megbontják a gyeppek egyensúlyát, így degradálódik az élőhely.
D02.01.01	villany- és telefon légháló	L	2	Pannon homoki gyepek (6260*), Pannon cseres-tölgyesek (91M0), Kékperjés láprétek meszes, tőzeges vagy agyagbemosódásos talajokon ( <i>Molinion caeruleae</i> ) (6410). A felújításhoz, karbantartáshoz kapcsolódó taposás a terület zavarásával jár, az élőhelyek átalakulnak, terjedhetnek az inváziós fajok.

4. táblázat: Belső veszélyeztető tényezők

Kívülről ható veszélyeztető tényezők:

Kód	Veszélyeztető tényező neve	Jelentősége (H= nagy, M= közepes, L= kis jelentőségű)	Érintett terület nagysága (%)	Milyen jelölő élőhelyre vagy fajra és milyen módon gyakorol hatást?
E01.02	nem folyamatos/szakaszos városiasodás	M	5	Pannon homoki gyepek (6260*), ürge ( <i>Spermophilus citellus</i> ) A környező területek városiasodása megnöveli a közvetlen károsítások veszélyét és elszigeteli a területet a hasonló élőhelyektől.

5. táblázat: Kívülről ható veszélyeztető tényezők

Jövőben ható potenciális veszélyeztető tényező nem ismert a területen.

### 3. Kezelési feladatok meghatározása

#### 3.1. Természetvédelmi célkitűzés, a terület rendeltetése

**Rendeltetés:** A terület elsődleges és stratégiai jellegű rendeltetése, hogy őrizze meg a valamikor általánosságban jellemző társulások mára fragmentálódva megmaradt elemeit, az ott található jelölő növény és állatfajokat valamint azok élőhelyeit.

**Célkitűzés:**

Elsődleges célkitűzés a területen zajló szukcessziós folyamatok visszafordítása, cserjésedés meggátolása, leginkább galagonya (*Crataegus* spp.) és kökény (*Prunus spinosa*) foltoló gyérítésével, majd kíméletes, extenzív legeltetéssel a jelölő gyeptársulások, Pannon homoki gyepek (6260\*), Kékperjés láprétek meszes, tőzeges vagy agyagbemosódásos talajokon (*Molinion caeruleae*) (6410), Síksági pannon löszgyepek (6250\*), valamint az ürge (*Spermophilus citellus*) megőrzése érdekében.

- Ehhez kapcsolódóan a legeltetési állattartás visszahozása túlhasználát/alulhasználat elkerülésével és elterjesztése a területen, amennyiben ez nem lehetséges, megfelelő kaszálás rendszer kialakítása..
- Prioritás az inváziós fajok terjedésének megállítása, lehetőség szerint minél teljesebb körű eltávolítása.
- A természetközeli erdőgazdálkodás keretében a Pannon cseres-tölgyesek (91M0) és az Enyves éger (*Alnus glutinosa*) és magas kőris (*Fraxinus excelsior*) alkotta ligeterdők (*Alno-Padion*, *Alnion incanae*, *Salicion albae*) (91E0) \* megőrzése, lehetőség szerint folyamatos erdőborítás biztosításával
- Az inváziós fafajú erdők fokozatos fafajcserés felújítása, a fehér akác (*Robinia pseudoacacia*) lehetőség szerinti legkörültekintőbb letermelése, majd termőhelyhonos fafajokkal való pótlása lenne kívánatos.
- A területen kiemelt cél a víztől függő élőhelyek (Kékperjés láprétek meszes, tőzeges vagy agyagbemosódásos talajokon (*Molinion caeruleae*) (6410, Enyves éger (*Alnus glutinosa*) és magas kőris (*Fraxinus excelsior*) alkotta ligeterdők (*Alno-Padion*, *Alnion incanae*, *Salicion albae*) (91E0) \*) és faj (vöröshasú unka (*Bombina bombina*) megőrzése a vízháztartás javításával és a fenntartó tájhasználat biztosításával .

#### 3.2. Kezelési javaslatok

275/2004. (X.8.) Korm. rend 4.§5. pontja alapján „(5) A fenntartási terv a Natura 2000 terület kezelésére vonatkozó javaslatokat, valamint ezek megvalósításának lehetséges eszközeit tartalmazza, és jogszabály eltérő rendelkezése hiányában köteles földhasználati szabályokat nem állapít meg.

Az itt megfogalmazott előírás-javaslatok célja, hogy a kezelési egységekben előforduló közösségi jelentőségű értékek, a jelenlegi gazdálkodási gyakorlat és adottságok alapján javaslatot tegyenek a gazdálkodás kívánatos módjára. Ennek érdekében itt megfogalmazásra kerülnek olyan előírás-javaslatok, amelyek alapul szolgálnak a jövőbeli támogatási programok kidolgozásához. A gazdálkodók számára ezek az előírás-javaslatok a jelen terv alapján kötelezettséget nem jelentenek, betartásuk csak támogatási programokon keresztül, önkéntes vállalás formájában válhat csak kötelezővé. A már más jogszabály vagy hatósági eszköz alapján létező előírások esetében azok kötelező jellegét értelemszerűen az azt megalapozó jogszabály, vagy hatósági eszköz támasztja alá, jelen fenntartási terv ezekre az előírásokra csak utalást tesz.

##### 3.2.1. Élőhelyek kezelése

Legfontosabb feladat a lágý- és fásszárú inváziós és tájidegen fajok arányának visszaszorítása, az optimális gyeperdő mozaik arány fenntartása, valamint a fenntartó kaszálás és legeltetés elterjesztése a területen.

A terület kezelésére vonatkozó javaslatokat a gazdálkodáshoz nem köthető kezelési javaslatok tárgyalásával kezdjük, utána következnek a gazdálkodáshoz köthető kezelési javaslatok.

A **gazdálkodáshoz nem köthető kezelési javaslatokhoz** tartoznak a beruházásokat, fejlesztéseket, területrendezést, vállalkozásokat, illetve az ipari tevékenységeket és turizmust érintő, az adott területre aktuálisan vonatkozó elvek, előírások, valamint a kritikus pontok beazonosítása.

Ezután következik az egyes kezelési egységek részletes jellemzése, amit kezelési egységenként a hozzájuk tartozó előírás-javaslatok, valamint vadgazdálkodási és élőhely-rekonstrukciós javaslatok felsorolása követ. **Kezelési egységnek** azt a funkcionálisan egybe tartozó csoportot nevezzük, ami azonos kezelést igénylő élőhelyeket foglal magában, az előírt kezelések betartása által biztosítva a területen található jelölő értékek (fajok és/vagy élőhelyek) megőrzését. Az azonos kezelési egységbe tartozó élőhelyek különböző élőhelytípusba is tartozhatnak, és elhelyezkedésük pontszerű, egymástól távoli is lehet; a hangsúly azon van, hogy kezelés szempontjából azonos igényűek.

A kezelési egységek lehatárolása alapvetően élőhelyek alapján történt, figyelembe véve a reális gazdálkodási lehetőségeket.

#### **Gazdálkodáshoz nem köthető javaslatok:**

- Vízvezető csatornák létesítése kerüendő
- Csak olyan beruházás támogatandó, ami a gyepterületek fenntartását szolgálja (pl.: állattartó telep)
- A területen az ipari, valamint bányászati tevékenység nem javasolt.
- Új épület és építmény létesítése – a természetvédelmi célú bemutatás és kezelés érdekében létesítendő építményeken kívül – nem javasolt.
- Gépjármű közlekedés csak az arra kijelölt utakon és a gazdálkodáson közvetlenül kapcsolódó mértékben javasolt.
- Új közép- és magasfeszültségű légvezetékek telepítése, kialakítása a területen nem javasolt
- Tata északi és keleti elkerülő útjának tervezésénél különösen fontos a Natura 2000 terület érintettségének figyelembevétele
- Dunaszentmiklósnál új kőbánya nyitása ellenjavallt
- Szélerőmű telepítése nem javasolt

#### **Gazdálkodáshoz köthető javaslatok:**

A terület legfőbb természetvédelmi problémáját a tájidegen erdő-ültetvények jelentik. Ezek kíméletes, minimális talajbolygatással járó, őshonos fafajokra való lecserélése volna a legfőbb feladat. Szintén fontos az aktuális természeti állapothoz igazodó legeltetési/kaszálási rendszer kialakítása és megvalósítása a Pannon homoki gyepek (6260) \*, Síksági pannon löszgyepek (6250) \*, Sík-és dombvidéki kaszálórétek (*Alopecurus pratensis*, *Sanguisorba officinalis*) (6510), Pannon homoki gyepek (6260\*) és a kékperjés láprétek meszes, tözeges vagy agyagbemosódásos talajokon (*Molinion caeruleae*) (6410) élőhelytípusok területén a túlhasználat/alulhasználat elkerülése érdekében. Az egyes kezelési egységekhez kötődő élőhelyrekonstrukciós és élőhelyfejlesztési javaslatok minden esetben kizárólag gazdálkodói szándékkal összhangban valósítandók meg.

#### Kezelési egységek:

A tervkészítés során a teljes kjTT-re készült ÁNÉR alapú élőhelytérkép és ez alapján több típusú élőhely is megtalálható a területen. Az azonos kezelést igénylő élőhelyek és élőhelykomplexumok és a településrendezési eszközök meghatározta adottság (kijelölt gazdálkodósági területek) alapján az alábbi kezelési egységeket határoltuk le:

- KE1: szántó
- KE2: kaszáló
- KE3: legelőterület
- KE4: fás állomány

KE5: vizes élőhelyek

**1. Kezelési egység kódja, neve: KE1 – szántó**

**Kezelési egység meghatározása:**

Ebbe a kezelési egységbe tartoznak a földhivatali nyilvántartás szerint szántó művelési ágba tartozó területek, valamint a széleken található túlszántások, melyek nem a földhivatali nyilvántartás szerint vannak lehatárolva és kezelve. A szántók kezelésénél az extenzív termelésre törekvés a legfontosabb feladat

**Kezelési egység megfeleltetése/Érintettség vizsgálata:**

- ÁNÉR-kód: T1 - Egyéves, intenzív szántóföldi kultúrák  
 T2 - Évelő, intenzív szántóföldi kultúrák  
 T7 - Intenzív szőlők, gyümölcsösök es bogyós ültetvények  
 T10 - Fialat parlag es ugar

Natura élőhelytípus: a kezelési egység nem érint Natura 2000 élőhelytípust

**Gazdálkodáshoz köthető általános kezelési javaslatok:**

*Mezőgazdálkodáshoz köthető javaslatok:*

- javasolt a szegélybe eső szántók visszagyepesítése a terület élőhelyi adottságainak megfelelő, lehetőség szerint helyben gyűjtött gyepekkeverékkel, a működésében érintett nemzeti park igazgatósággal egyeztetett módon
- a szomszédos jelölő élőhelyek védelme érdekében extenzív vagy félextenzív szántóművelés javasolt. Vegyszerhasználat, tápanyagutánpótlás degradálhatja a szomszédos élőhelyeket.
- javasolt az ingatlannyilvántartási határok szerinti művelés, a túlszántások megszüntetése
- idegenhonos, nem feltérképezett életciklusú, potenciálisan inváziós energianövények termesztésének korlátozása javasolt
- a területen a belvíz elvezetése nem javasolt

*Vadgazdálkodáshoz köthető javaslatok:*

- A tervezési területen belül itatók, szók elhelyezése a működésében érintett nemzeti park igazgatósággal egyeztetett helyen javasolt, vadföldek kialakítása, vadkibocsátás és zárt téri vadtartás a területen nem megengedett.

**Gazdálkodáshoz köthető, támogatási rendszerbe illeszthető kezelési előírás-javaslatok.**

*a. Kötelezően betartandó előírások:*

Az európai közösségi jelentőségű természetvédelmi rendeltetésű területekről szóló 275/2004. (X. 8.) Kormányrendelet előírásai kötelezőek. A Natura 2000 területekre vonatkozó gazdálkodási jellegű kötelező előírások és korlátozások a fenntartási terv elfogadásának időpontjában a kezelési egység szántóföldi élőhelytípusaira nincsenek. Az esetleges élőhelyrekonstrukció keretében helyreállítható gyepek esetén kötelezően betartandó előírásként a Natura 2000 gyepterületek fenntartásának földhasználati szabályairól szóló 269/2007. (X. 18) Kormányrendelet előírásait kell betartani. A szántóterületeken egységesen alkalmazandók a termőföld védelméről szóló 2007. évi CXXIX. törvény rendelkezései.

*b. Önkéntesen vállalható előírás-javaslatok:*

Kód	Szántóterületekre vonatkozó előírás-javaslatok
SZ01	Napnyugtától napkeltéig gépi munkavégzés tilos.
SZ02	Évelő szálas pillangós takarmánynövények teljes területének kijelölt legalább 50%-án az első növedék június 30. után vágható le, a teljes terület másik legfeljebb 50%-án az első növedék április 25-ig vágható le.
SZ04	Pillangósok esetén természetkímélő kaszálás, vadriasztó lánc használata kötelező.

SZ05	Évelő szálas pillangós takarmánynövények betakarítása esetén minden kaszáláskor táblánként legalább 5%, de legfeljebb 10% kaszálatlan területet kell hagyni.
SZ07	Fokozottan védett, földön fészkelő madárfaj fészkeinek, fiókáinak megtalálása esetén a betakarítást, illetve kaszálást azonnal abba kell hagyni, és haladéktalanul értesíteni kell a működési terület szerinti nemzeti park igazgatóságot. A gazdálkodó értesítésétől számított 3 munkanapon belül az igazgatóság köteles a gazdálkodót a kaszálásra, illetve betakarításra vonatkozó feltételekről tájékoztatni. Amennyiben a megadott határidőn belül nem érkezik válasz, akkor a megkezdett munkavégzés a többi előírás figyelembevételével folytatható.
SZ10	Trágya, műtrágya: természetes vizektől mért 200 m-en belül trágya, műtrágya nem deponálható.
SZ11	Szalma, széna: szalma-, széna depóniát és bálát (különösen a felszíni vizektől mért 200 m távolságon belül és ártéren) a területről 30 napon belül le kell hordani.
SZ14	A parcella szélein legalább 3 m széles növényvédőszer mentes táblaszegélyt kell hagyni, ahol szükség esetén mechanikai gyomirtást kell végezni.
SZ19	Kizárólag környezetkímélő besorolású növényvédő szerek alkalmazása engedélyezett.
SZ20	Kártevők elleni védekezés kizárólag szelektív szerekkel lehetséges.
SZ21	Légi kivitelezésű növényvédelem és tápanyag-utánpótlás tilos.
SZ22	Rágcsálóirtó szerek és talajfertőtlenítő szerek alkalmazása tilos.
SZ24	Totális gyomirtó szerek használata nem engedélyezhető a területen.
SZ35	Tápanyag-utánpótlás során a műtrágyával kijuttatott nitrogén hatóanyag mennyisége nem haladhatja meg a 90 kg/ha/év mértéket.
SZ43	Fás szárú és lágyszárú energetikai ültetvény telepítése tilos.
SZ44	Fóliasátras és üvegházhasználat tilos.
SZ46	Melioráció tilos.
SZ47	Meszezés tilos.
SZ48	Drénezés tilos.
SZ49	Az időszakos- és állandó vízállások körül 3 méteres szegélyben talajművelés nem végezhető.
SZ52	Szántó füves élőhelyé alakítása gyeptelepítéssel.
SZ53	Szántó füves élőhelyé alakítása spontán felhagyással.
SZ54	Szántó füves élőhelyé alakítása, későbbi kezelés nélküli spontán felhagyással, kivéve az inváziós növényfajok irtását.
SZ55	Szántó füves élőhelyé alakítása, lucerna kultúrát követő spontán gyepesedéssel.
SZ60	Magvetéshez kizárólag a közeli természetes gyepről származó magkeveréket, illetve kaszálékot szabad felhasználni.
SZ62	Telepítés előtt, valamint a program teljes ideje alatt műtrágya és bármilyen szerves trágya kijuttatása tilos.
SZ63	Tájidegen fűmagkeverékkel történő vetés tilos.
SZ64	A telepítést követő évtől legalább évi egyszeri kaszálás, illetve kíméletes, pásztoroló legeltetés szükséges.
SZ65	A vetést követő egy vagy két évben júliusi tisztító kaszálást kell végezni a nedves szántó gyomfajainak visszaszorítására.
SZ74	Óshonos fajokból álló fasorok, facsoportok, szoliter fák, cserjefoltok telepítése.
<b>Kód</b>	<b>Vadgazdálkodási előírás-javaslatok</b>
VA01	Szóró, sózó vagy etetőhely a működési terület szerinti nemzeti park igazgatósággal egyeztetett helyszínen alakítható ki.
VA02	A terület egészén a vadlétszámot olyan szintre kell csökkenteni, hogy az a felújítások sikerességét kerítés hiányában se veszélyeztesse. Ameddig a vadállomány nagysága nem



	éri el azt a szintet, hogy kerítés nélkül is biztosítható legyen a felújítás sikeressége, addig a felújítás területét lehetőség szerint be kell keríteni. (Megjegyzés az SZ74 alkalmazása esetén)
--	---

6. táblázat: A szántó kezelési egységre vonatkozó önkéntesen vállalható előírás-javaslatok

**Élőhelyrekonstrukciós és élőhelyfejlesztési javaslatok:**

Amennyiben mutatkozik rá gazdálkodói szándék, a jogszerűen szántóként hasznosított területek esetében természetvédelmi szempontból a visszagyepesítés valamint mezővédő erdősávok telepítése javasolt a környező jelölő élőhelyek (Síksági pannon löszgyepek (6250\*), Kékperjés láprétek meszes, tőzeges vagy agyagbemosódásos talajokon (*Molinion caeruleae*) (6410), Sík- és dombvidéki kaszálórétek (6510)) védelme érdekében.

A jogszerűtlenül szántóként hasznosított területek (Szomód: 0164, 0162/2, 067/17, Dunaszentmiklós 050/7, 050/17, 050/18) esetében természetvédelmi szempontból a visszagyepesítés akár hatósági eszközökkel is javasolt. A visszagyepesítésig szigorú használati korlátozásokat javasolt betartatni. A gyeppé alakítás történhet spontán felhagyással, magkeveréssel történő telepítéssel vagy lucernás felhagyásával. A mezővédő erdősávok telepítése általános természetvédelmi szempontból javasolt. A tájat változatosabbá teszi, és egyben védi a megmaradó szántóterületeket a széleróziótól

**Kezelési javaslatok indoklása:**

A különböző vegyszerhasználati korlátozás-javaslatok a környező jelölő gyepek (élőhelyek (Síksági pannon löszgyepek (6250\*), Kékperjés láprétek meszes, tőzeges vagy agyagbemosódásos talajokon (*Molinion caeruleae*) (6410), Sík- és dombvidéki kaszálórétek (6510))) védelmében fontosak, ugyanis a bemosódó műtrágyák, illetve vegyszerek károsítják a gyepeket, gyomosodás indul meg, illetve ezáltal könnyebben megtelepednek az inváziós növényfajok (aranyvessző (*Solidago sp.*), zöld juhar (*Acer negundo*), fehér akác (*Robinia pseudoacacia*), bálványfa (*Ailanthus altissima*)). Az előírás-javaslatok másik csoportja rekonstrukciós jellegű: a jogszerűtlenül szántóként hasznosított területek esetében a gyepterület növelése érdekében, és idővel, hosszú távon a jelölő élőhelyek kiterjedésének növekedése érdekében, javasoljuk ezen szántók visszagyepesítését.

**2. Kezelési egység kódja, neve: KE2 – kaszálók****Kezelési egység meghatározása:**

Ebbe a kezelési egységbe tartozik a szomódi déli nagy tömb déli és nyugati része. Legfontosabb feladat a kaszálás és legeltetés bevezetése a területen.

**Kezelési egység megfeleltetése/Érintettség vizsgálata:**

ÁNÉR-kód: B1a - Nem tőzegképző nádasok, gyékényesek és tavikákások

B5 - Nem zsombékoló magassárrétek

D34 - Mocsárrétek

E1 – Franciaperjés rétek

OB - Jellegtelen üde gyepek

P2b - Galagonyás-kökényes-borókás száraz cserjések

RB - Őshonos fafajú puhafás jellegtelen vagy pionír erdők

Natura 2000 élőhelytípus: 6510 - Sík-és dombvidéki kaszálórétek

6440 – *Cnidion dubii*hoz tartozó mocsárrétjei

**Gazdálkodáshoz köthető általános kezelési javaslatok:**

*Mezőgazdálkodáshoz köthető javaslatok:*

- a területen szerves és műtrágya kijuttatása, tárolása, valamint növényvédőszer tárolása nem javasolt, kijuttatása a fás- és lágyszárú inváziós fajok irtása során csepegésmentes technológiával kijuttatott gyomirtó vegyszerek és a zárlati károsítók elleni, jogszabályban előírt védekezés kivételével nem támogatott.
- a kaszálási magasságnak a minimum 10 cm javasolt

- c. a víztől függő gyepeken a kaszálás és legeltetés kombinálása javasolt, kaszálás, majd sarjülegeltetés sorrendben

*Vadgazdálkodáshoz köthető javaslatok:*

- d. A tervezési területen belül itatók, sózók elhelyezése a működésében érintett nemzeti park igazgatósággal egyeztetett helyen javasolt, vadföldek kialakítása, vadkibocsátás és zárt téri vadtartás a területen nem megengedett.

**Gazdálkodáshoz köthető kezelési előírás-javaslat:**

- a. **Kötelezően betartandó előírások:**

Natura 2000 kijelölés alatt álló gyepterületek esetében az európai közösségi jelentőségű természetvédelmi rendeltetésű területekről szóló 275/2004 (X.8.) Kormányrendelet, valamint a Natura 2000 gyepterületek fenntartásának földhasználati szabályairól szóló 269/2007. (X. 18) Kormányrendelet előírásait kell betartani. Natura 2000 kijelölés alatt álló erdők esetében a természet védelméről szóló 1996. évi LIII. törvény, illetve az erdőről, az erdő védelméről és az erdőgazdálkodásról szóló 2009. évi XXXVII. törvény rendelkezik a kötelezően betartandó előírásokról. A Natura 2000 területen található magántulajdonú erdőterületekre az Európai Mezőgazdasági Vidékfejlesztési Alapból a Natura 2000 erdőterületeken történő gazdálkodáshoz nyújtandó kompenzációs támogatás részletes szabályairól szóló 41/2012. (IV. 27.) VM rendelet érvényes.

- b. **Önkéntesen vállalható előírás-javaslatok:**

A gyepeken jelen lévő, illetve a szegélyeken található fás állományok, illetve nádasok miatt szükséges az erdőkre és nádasokra vonatkozó előírások alkalmazása.

Kód	Gyepterületekre vonatkozó előírás-javaslat k
GY01	Felületés nem megengedett.
GY08	Dobkasza és talaj meghajtású rendsodró, rendezelő használata tilos.
GY14	Felázott talajon mindennemű munkavégzés tilos.
GY15	Tüzpászták létesítése nem megengedett.
GY22	Legeltetéssel és/vagy kaszálással történő hasznosítás.
GY24	A gyepek természetvédelmi szempontú égetése csak a működési terület szerinti nemzeti park igazgatóság egyedi írásos-véleménye alapján történhet.
GY26	Inváziós fásszárúak mechanikus irtása kötelező.
GY28	A gyepek cserjésedését meg kell akadályozni, azonban a szórtan jelentkező őshonos cserjék megőrzésére törekedni kell.
GY29	Cserjeirtás csak szeptember 1. és február 28. közötti időszakban lehetséges.
GY30	A természetes gyepekben őshonos méretes fák (30 cm törzsátmérő felett) és a vadgyümölcsök (törzsátmérő megjelölése nélkül) megőrzése kötelező.
GY31	A cserjeirtás megkezdésének időpontját legalább 5 nappal korábban írásban a működési terület szerinti nemzeti park igazgatóságnak be kell jelenteni, valamint a meghagyásra szánt cserjéket, cserjefoltokat a működési terület szerinti nemzeti park igazgatósággal egyeztetni kell.
GY33	A gyepterületen előforduló őshonos hagyásfák, hagyásfa csoportok (delelő fák), valamint cserjés foltok eltávolítása nem megengedett.
GY41	Legeltetési sűrűség 0,2-1,0 állategység/ha.
GY57	Villanypásztor csak a működési terület szerinti nemzeti park igazgatóság írásos véleménye alapján alkalmazható.
GY60	A gyepeken legeléskizárt terület kialakítása szükséges, ami nem haladja meg a parcella 10%-át.
GY67	Legeltethető állatfaj: szarvasmarhafélék.
GY72	Kaszálás június 15. után lehetséges.

GY92	A gyepterület kaszálása, szárazítása esetén min. 10 cm-es fűtarló biztosítása.
GY105	Minden évben tisztító kaszálás elvégzése kötelező.
GY109	A lekaszált inváziós növényeket a területről el kell távolítani a kaszálást követő 30 napon belül.
GY112	Tisztító kaszálás, szárazítás szeptember 1. után kezdhető meg, amely alól kivételt képez július 15-ei dátummal az inváziós növényfajok konkrét állományait érintő kaszálás és szárazítás.
GY116	A területen trágyadepónia, széna és szalmakazlak elhelyezése tilos.
GY117	Éjszakázó helyek, ideiglenes karámok és jószágállások helyét a működési terület szerinti nemzeti park igazgatósággal egyeztetni szükséges.
<b>Kód</b>	<b>Erdőterületekre vonatkozó előírás-javaslatok</b>
E06	Idegenhonos fafajok telepítésének mellőzése.
E08	Rakodó, depónia kialakításának területi korlátozása (a közösségi jelentőségű élőhelyekre, illetve fajokra történő esetleges káros hatások miatt).
E09	A fakitermeléshez és anyagmozgatáshoz szükséges közelítő nyomok csak a közösségi jelentőségű fajok és élőhelyek védelmének figyelembe vételével.
E11	A fával nem, vagy részben fedett területek egyéb részletként (tisztás, cserjés, nyiladék, erdei vízfolyás és tó, kopár) történő lehatárolása, szükség esetén az erdőrészlet megosztásával.
E12	A tisztások fátlan állapotban tartása, tisztásként való további nyilvántartása.
E23	Az egyéb, kijelölt részletek (tisztás, cserjés, erdei vízfolyás és tó, kopár) részleges vagy teljes háborítatlanságának biztosítása.
E25	Erdészeti termékek szállításának, faanyag közelítésének korlátozása gyepterületen, tisztáson (a közösségi jelentőségű élőhelyek és fajok védelme érdekében).
E68	Totális gyomirtó szerek használata csak szelektív módon és csak intenzíven terjedő, inváziós lágú és fás szárú fajok ellen alkalmazható a működési terület szerinti nemzeti park igazgatósággal történt előzetes egyeztetést követően.
E69	A környező gyepterületek védelme érdekében az erdészeti tájidegen fafajok alkotta állományok terjeszkedésének megakadályozása.
E70	Az intenzíven terjedő növényfajok elleni vegyszer használata a következő előírások mellett: <ul style="list-style-type: none"> <li>• Az ellenőrizhetőség biztosítása érdekében a vegyszerbe minden esetben színező anyag keverése..</li> <li>• Javasolt alkalmazási idő: lágú szárú: május-június, fás szárú: augusztus-szeptember.</li> <li>• Alkalmazás – a fás szárú fajok visszaszorítása érdekében – kéregre kenéssel, tuskóecseteléssel, fainjektálással, nem légi úton történő permetezéssel, ártéren – a gyalogakác kivételével – fainjektálással..</li> <li>• Az alkalmazható szerek lehetőleg környezetbarát, gyorsan felszívódó hatóanyagúak, szelektív kijuttatásra alkalmasak legyenek, melyek levélen vagy kambiumon keresztül felszívódnak és a növény sarjadásmentes irtását biztosítják..</li> <li>• Erdészeti felhasználásra engedélyezett készítmények alkalmazása (az engedélyokiratban foglalt módon, az egyéb vonatkozó jogszabályi előírások betartásával, a kijuttatáshoz szükséges hatósági engedélyek birtokában)..</li> <li>• Megfelelő vastagságú egyedek esetében injektálás, kéreghántás vagy levágás után a vágásfelület pontpermetezése, illetve kenése útján alkalmazható vegyszer..</li> <li>• Vékonyabb egyedek, illetve korábbi kezelés után kihajtó sarjak esetében levélen felszívódó gyomirtó alkalmazása, csöppenésmentes kijuttatással.</li> </ul>
<b>Kód</b>	<b>Vizes területekre vonatkozó előírás-javaslatok</b>
V41	A learatott nád vizes élőhelyről történő kiszállításának nyomvonalát működési terület szerinti nemzeti park igazgatósággal egyeztetve kell kialakítani.
V58	Nádat deponálni, válogatni a területen tilos.

Kód	Vadgazdálkodási előírás-javaslatok
VA01	Szóró, szózó vagy etetőhely a működési terület szerinti nemzeti park igazgatósággal egyeztetett helyszínen alakítható ki.
VA02	A terület egészén a vadlétszámot olyan szintre kell csökkenteni, hogy az a felújítások sikerességét kerítés hiányában se veszélyeztesse. Ameddig a vadállomány nagysága nem éri el azt a szintet, hogy kerítés nélkül is biztosítható legyen a felújítás sikeressége, addig a felújítás területét lehetőség szerint be kell keríteni.

7. táblázat: A kaszálók kezelési egységre vonatkozó önkéntesen vállalható előírás-javaslatok

**Élőhelyrekonstrukciós és élőhelyfejlesztési javaslatok:**

A jelölő gyepekben (Sík-és dombvidéki kaszálórétek (6510), *Cnidion dubii*hoz tartozó mocsárrétjei (6440)) szórványosan meg kell őrizni facsoportokat, cserjés foltokat az élőhelyek változatosabbá tétele érdekében. Javasolt azonban a túlzottan cserjésedő, erdősödő területek gyepé alakítása, helyreállítva ezzel a jelölő gyep társulásokat, megőrizve azok kiterjedését. Az élőhelyeken található nádasok letermelése nem javasolt a vizes élőhelyek, illetve a nádas körül található gyepek védelme érdekében. Az idegenhonos inváziós fajok ((aranyvessző (*Solidago sp.*), zöld juhar (*Acer negundo*), fehér akác (*Robinia pseudoacacia*), bálványfa (*Ailanthus altissima*)) megjelenése esetén azok eltávolítását szükséges elvégezni

**Kezelési javaslatok indoklása:**

Az előírások betartása ideális feltételeket teremt a jelölő élőhelyek (Sík-és dombvidéki kaszálórétek (6510), *Cnidion dubii*hoz tartozó mocsárrétjei (6440)) fennmaradása, illetve kiterjedésének megőrzése érdekében. A kaszálás bevezetése és fenntartása megakadályozza a területen végbemenő szukcessziós folyamatokat, így megőrizve a jelölő élőhelyeket. A környező erdős területekről, és a területen belüli faállományokból történő szállítás és munkálatok szabályozása csökkenti a környező jelölő élőhelyek sérülését.

**3. Kezelési egység kódja, neve: KE3 – legelőterületek****Kezelési egység meghatározása:**

Ebbe a kezelési egységbe tartoznak azok a domboldalak, ahol a kaszálás technikailag nem megoldható, ide tartozik továbbá egységbe a szomódi nagy déli tömb belső része. Ezekben a területeken a szukcesszió, valamint az inváziós fajok terjedésének megállítása végett a kezelés szükségeszerű.

**Kezelési egység megfeleltetése/Érintettség vizsgálata:**

ÁNÉR-kód: B5 - Nem zsombékoló magassárrétek  
D5 - Patakparti és lápi magaskórósok  
E1 – Franciaperjés rétek  
P2b - Galagonyás-kökényes-borókás száraz cserjések  
H5a - Lössgyepek, kötött talajú sztyeprétek  
H5b - Homoki sztyeprétek  
OB - Jellegtelen üde gyeppek  
OC - Jellegtelen száraz-felszáraz gyeppek  
OD - Lágyszárú özönfajok állományai  
RB - Őshonos fafajú puhafás jellegtelen vagy pionír erdők  
S4 - Ültetett erdei- es fekete fenyvesek  
S6 - Nem őshonos fafajok spontán állományai  
T10 – Fiatal parlag és ugar  
U4 - Telephelyek, roncsterületek es hulladéklerakók

Natura 2000 élőhelytípus:

- 6250\* - Síksági pannon löszgyepek
- 6260\* - Pannon homoki gyepek
- 6430 - Síkságok és a hegyvidéktől a magashegységig tartó szintek hidrofil magaskórós szegélytársulásai
- 6510 - Sík-és dombvidéki kaszálórétek

**Gazdálkodáshoz köthető általános kezeléssajavaslato:**

*Mezőgazdálkodáshoz köthető javaslatok:*

- a. az elkülönült, kisebb élőhelyfoltokban javasolt a legeltetés megszervezése a szukcesszió meggátolása, visszafordítása és az élőhely állapotának megtartása miatt, amit az ott található fokozottan védett és védett növények szaporodásához kapcsolódóan szükséges meghatározni
- b. az inváziós fajok – bálványfa (*Ailanthus altissima*), fehér akác (*Robinia pseudoacacia*) – kiszorítása a cserjésedő, fásodó legelőterületekről és a legeltetés fenntartása elsődleges fontosságú
- c. a téli legeltetés a területen nem támogatandó
- d. az itató- és delelőhelyek kijelölését a területileg illetékes Nemzeti Park Igazgatósággal egyeztetve szükséges végezni
- e. az inváziós fajokkal – keskenylevelű ezüstfa (*Elaeagnus angustifolia*), bálványfa (*Ailanthus altissima*), fehér akác (*Robinia pseudoacacia*) – cserjésedő, fásodó legelőterületeken gondoskodni kell ezen fajok visszaszorításáról és a legeltetés fenntartásáról.

*Vadgazdálkodáshoz köthető javaslatok:*

- f. A tervezési területen belül itatók, sózók elhelyezése a működésében érintett nemzeti park igazgatósággal egyeztetett helyen javasolt, vadföldek kialakítása, vadkibocsátás és zárt téri vadtartás a területen nem megengedett.

**Gazdálkodáshoz köthető, támogatási rendszerbe illeszthető kezelési előírás-javaslat:**

a. Kötelezően betartandó előírások:

Natura 2000 kijelölés alatt álló gyepterületek esetében az európai közösségi jelentőségű természetvédelmi rendeltetésű területekről szóló 275/2004 (X.8.) Kormányrendelet, valamint a Natura 2000 gyepterületek fenntartásának földhasználati szabályairól szóló 269/2007. (X. 18) Kormányrendelet előírásait kell betartani. Natura 2000 kijelölés alatt álló erdők esetében a természet védelméről szóló 1996. évi LIII. törvény, illetve az erdőről, az erdő védelméről és az erdőgazdálkodásról szóló 2009. évi XXXVII. törvény rendelkezik a kötelezően betartandó előírásokról. A Natura 2000 területen található magántulajdonú erdőterületekre az Európai Mezőgazdasági Vidékfejlesztési Alapból a Natura 2000 erdőterületeken történő gazdálkodáshoz nyújtandó kompenzációs támogatás részletes szabályairól szóló 41/2012. (IV. 27.) VM rendelet érvényes. Az Európai Mezőgazdasági Vidékfejlesztési Alapból az erdőszerkezet átalakításához nyújtandó támogatások részletes feltételeiről szóló 139/2009. (X. 22.) FVM rendelet – A jogszabály alapján normatív, területalapú, vissza nem térítendő támogatás igényelhető egyes fafajcserés szerkezet-átalakítási beavatkozások finanszírozására.

b. Önkéntesen vállalható előírás-javaslatok:

A gyepen jelen lévő, illetve a szegélyeken található fás állományok, illetve nádasok miatt szükséges az erdőkre vonatkozó előírások alkalmazása.

Kód	Gyepterületekre vonatkozó előírás-javaslatok
GY01	Felülvetés nem megengedett.
GY14	Felázott talajon mindennemű munkavégzés tilos.
GY15	Tűzpázták létesítése nem megengedett.

GY19	Legeltetéssel és szükség esetén tisztító kaszálással történő hasznosítás.
GY24	A gyepek természetvédelmi szempontú égetése csak a működési terület szerinti nemzeti park igazgatóság egyedi írásos-véleménye alapján történhet.
GY26	Inváziós fásszárúak mechanikus irtása kötelező.
GY28	A gyepek cserjésedését meg kell akadályozni, azonban a szórtan jelentkező őshonos cserjék megőrzésére törekedni kell.
GY29	Cserjeirtás csak szeptember 1. és február 28. közötti időszakban lehetséges.
GY30	A természetes gyepekben őshonos méretes fák (30 cm törzsátmérő felett) és a vadgyümölcsök (törzsátmérő megjelölése nélkül) megőrzése kötelező.
GY31	A cserjeirtás megkezdésének időpontját legalább 5 nappal korábban írásban a működési terület szerinti nemzeti park igazgatóságnak be kell jelenteni, valamint a meghagyásra szánt cserjéket, cserjefoltokat a működési terület szerinti nemzeti park igazgatósággal egyeztetni kell.
GY33	A gyepterületen előforduló őshonos hagyásfák, hagyásfa csoportok (delelő fák), valamint cserjés foltok eltávolítása nem megengedett.
GY40	Legeltetési sűrűség 0,2-0,4 állategység/ha.
GY45	A legeltetés április 24. és október 31. között lehetséges.
GY57	Villanypásztor csak a működési terület szerinti nemzeti park igazgatóság írásos véleménye alapján alkalmazható.
GY60	A gyepen legelészakított terület kialakítása szükséges, ami nem haladja meg a parcella 10%-át.
Gy67	Legeltethető állatfaj: szarvasmarhafélék.
GY68	Legeltethető állatfaj: juh.
GY69	Legeltethető állatfaj: kecske.
GY92	A gyepterület kaszálása, szárzúzása esetén min. 10 cm-es fűtarló biztosítása.
GY105	Minden évben tisztító kaszálás elvégzése kötelező.
GY109	A lekaszált inváziós növényeket a területről el kell távolítani a kaszálást követő 30 napon belül.
GY112	Tisztító kaszálás, szárzúzás szeptember 1. után kezdhető meg, amely alól kivételt képez július 15-ei dátummal az inváziós növényfajok konkrét állományait érintő kaszálás és szárzúzás.
GY116	A területen trágyadepónia, széna és szalmakazlak elhelyezése tilos.
GY117	Éjszakázó helyek, ideiglenes karámok és jószágállások helyét a működési terület szerinti nemzeti park igazgatósággal egyeztetni szükséges.
<b>Kód</b>	<b>Erdőterületekre vonatkozó előírás-javaslatok</b>
E06	Idegenhonos fafajok telepítésének mellőzése.
E08	Rakodó, depónia kialakításának területi korlátozása (a közösségi jelentőségű élőhelyekre, illetve fajokra történő esetleges káros hatások miatt).
E09	A fakitermeléshez és anyagmozgatáshoz szükséges közelítő nyomok csak a közösségi jelentőségű fajok és élőhelyek védelmének figyelembe vételével.
E11	A fával nem, vagy részben fedett területek egyéb részletként (tisztás, cserjés, nyiladék, erdei vízfolyás és tó, kopár) történő lehatárolása, szükség esetén az erdőrészlet megosztásával.
E23	Az egyéb, kijelölt részletek (tisztás, cserjés, erdei vízfolyás és tó, kopár) részleges vagy teljes háborítatlanságának biztosítása.
E25	Erdészeti termékek szállításának, faanyag közelítésének korlátozása gyepterületen, tisztáson (a közösségi jelentőségű élőhelyek és fajok védelme érdekében).

E68	Totális gyomirtó szerek használata csak szelektív módon és csak intenzíven terjedő, inváziós lágú és fás szárú fajok ellen alkalmazható a működési terület szerinti nemzeti park igazgatósággal történt előzetes egyeztetést követően.
E69	A környező gyepterületek védelme érdekében az erdészeti tájidegen fafajok alkotta állományok terjeszkedésének megakadályozása.
E70	Az intenzíven terjedő növényfajok elleni vegyszer használata a következő előírások mellett: <ul style="list-style-type: none"> <li>• Az ellenőrizhetőség biztosítása érdekében a vegyszerbe minden esetben színező anyag keverése..</li> <li>• Javasolt alkalmazási idő: lágú szárú: május-június, fás szárú: augusztus-szeptember.</li> <li>• Alkalmazás – a fás szárú fajok visszaszorítása érdekében – kéregre kenéssel, tuskóecseteléssel, fainjektálással, nem légi úton történő permetezéssel, ártéren – a gyalogkac kivételével – fainjektálással..</li> <li>• Az alkalmazható szerek lehetőleg környezetbarát, gyorsan felszívódó hatóanyagúak, szelektív kijuttatásra alkalmasak legyenek, melyek levélen vagy kambiumon keresztül felszívódnak és a növény sarjadásmentes irtását biztosítják..</li> <li>• Erdészeti felhasználásra engedélyezett készítmények alkalmazása (az engedélyokiratban foglalt módon, az egyéb vonatkozó jogszabályi előírások betartásával, a kijuttatáshoz szükséges hatósági engedélyek birtokában)..</li> <li>• Megfelelő vastagságú egyedek esetében injektálás, kéreghántás vagy levágás után a vágásfelület pontpermetezése, illetve kenése útján alkalmazható vegyszer..</li> <li>• Vékonyabb egyedek, illetve korábbi kezelés után kihajtó sarjak esetében levélen felszívódó gyomirtó alkalmazása, csöppenésmentes kijuttatással.</li> </ul>
<b>Kód</b>	<b>Vizes területekre vonatkozó előírás-javaslatok</b>
V41	A learatott nád vizes élőhelyről történő kiszállításának nyomvonalát működési terület szerinti nemzeti park igazgatósággal egyeztetve kell kialakítani.
V58	Nádat deponálni, válogatni a területen tilos.
<b>Kód</b>	<b>Vadgazdálkodási előírások</b>
VA01	Szóró, szózó vagy etetőhely a működési terület szerinti nemzeti park igazgatósággal egyeztetett helyszínen alakítható ki.
VA02	A terület egészén a vadlétszámot olyan szintre kell csökkenteni, hogy az a felújítások sikerességét kerítés hiányában se veszélyeztesse. Ameddig a vadállomány nagysága nem éri el azt a szintet, hogy kerítés nélkül is biztosítható legyen a felújítás sikeressége, addig a felújítás területét lehetőség szerint be kell keríteni.

8. táblázat: A legelőterületek kezelési egységre vonatkozó önkéntesen vállalható előírás-javaslatok

#### **Élőhelyrekonstrukciós és élőhelyfejlesztési javaslatok:**

A jelölő gyepekben (Síksági pannon löszgyepek (6250\*), Pannon homoki gyepek (6260\*), Síkságok és a hegyvidéktől a magashegységig tartó szintek hidrofil magaskórós szegélytársulásai (6430), Sík-és dombvidéki kaszálórétek (6510)) szórványosan meg kell őrizni facsoportokat, cserjés foltokat az élőhelyek változatosabbá tétele érdekében. Javasolt azonban a túlzottan cserjésedő, erdősödő területek gyepké alakítása, helyreállítva ezzel a jelölő gyeptársulásokat, megőrizve azok kiterjedését. Az élőhelyeken található nádasok letermelése nem javasolt a vizes élőhelyek, illetve a nádas körül található gyepek védelme érdekében. Az idegenhonos inváziós fajok ((aranyvessző (*Solidago sp.*), zöld juhar (*Acer negundo*), fehér akác (*Robinia pseudoacacia*), bálványfa (*Ailanthus altissima*)) megjelenése esetén azok eltávolítását szükséges elvégezni. Idegenhonos erdőállományok esetén fafajcserés szerkezetátalakítás javasolt a környező jelölő gyepterületek védelme érdekében.

#### **Kezelési javaslatok indoklása:**

Az előírások betartása ideális feltételeket teremt a jelölő élőhelyek (Síksági pannon löszgyepek (6250\*), Pannon homoki gyepek (6260\*), Síkságok és a hegyvidéktől a magashegységig tartó szintek hidrofil magaskórós szegélytársulásai (6430), Sík-és dombvidéki kaszálórétek (6510))

fennmaradása, illetve kiterjedésének megőrzése érdekében. A legeltetés bevezetése és fenntartása megakadályozza a területen végbemenő szukcessziós folyamatokat, így megőrizve a jelölő élőhelyeket és a jelölő fajt (közönséges ürge (*Spermophilus citellus*)). A környező erdős területekről, és a területen belüli faállományokból történő szállítás és munkálatok szabályozása csökkenti a környező jelölő élőhelyek sérülését.

#### 4. Kezelési egység kódja, neve: KE5 - fás állományok

##### Kezelési egység meghatározása:

Ebbe a kezelési egységbe tartoznak a területen található üzemtervezett erdőfoltok.(Tata: 30/A, 30/C), Szomód: 3/A-E, 5/A, 5/B, 6/A—J, 6/CE, 6/TI, 6/VF, 6/ÚT, 76A-C, 8/B, 8/A-C, 8/E, 8/VT, 9/NY, 50/A). Legfontosabb feladat az idegenhonos inváziós fajok terjedésének megakadályozása, illetve a felújítások során az őshonos fafajok preferenciája. A kezelési egység nem csak az üzemtervezett erdőket tartalmazza

##### Kezelési egység megfeleltetése/Érintettség vizsgálata:

ÁNÉR-kód: E1 - Franciaperjés rétek  
 P2a - Üde es nedves cserjések  
 H5b - Homoki sztyeprétek  
 J4 - Fűz-nyár áltéri erdők  
 L2a - Cseres-kocsánytalan tölgyesek  
 OC - Jellegtelen száraz-félszáraz gyepek  
 OD - Lágyszárú özönfajok állományai  
 P8 - Vágásterületek  
 RB - Őshonos fafajú puhafás jellegtelen vagy pionír erdők  
 S1 - Akác ültetvények  
 S4 - Ültetett erdei- es fekete fenyvesek  
 S5 - Egyéb ültetett tájidegen fenyvesek  
 S6 - Nem őshonos fafajok spontán állományai

Natura 2000 élőhelytípus:

6510 - Sík-és dombvidéki kaszálórétek  
 6260\* - Pannon homoki gyepek  
 91E0\* - Enyves éger (*Alnus glutinosa*) és magas kőris (*Fraxinus excelsior*)

alkotta ligeterdők

91M0 - Pannon cseres-tölgyesek

##### Gazdálkodáshoz köthető általános kezelési javaslatok:

##### Mezőgazdálkodáshoz köthető javaslatok:

- üzemtervezett idegenhonos fafajú erdők felújítása során előtérbe kellene helyezni az őshonos fajokkal történő helyettesítést, elsősorban ott, ahol terjedésükkel jelölő, vagy védett értékeket veszélyeztetnek
- őshonos fajú mezővédő sávok, kisebb kiterjedésű fa-, és cserjecsoportok és jellegzetes egyedi tájértékkel bíró fák kivágás nem javasolt

##### Vadgazdálkodáshoz köthető javaslatok

- A tervezési területen belül itatók, szók elhelyezése a működésében érintett nemzeti park igazgatósággal egyeztetett helyen javasolt, vadföldek kialakítása, vadkibocsátás és zárt téri vadtartás a területen nem megengedett.

##### Gazdálkodáshoz köthető, támogatási rendszerbe illeszthető kezelési előírás-javaslatok:

##### a. Kötelezően betartandó előírások:

Natura 2000 kijelölés alatt álló gyepterületek esetében az európai közösségi jelentőségű természetvédelmi rendeltetésű területekről szóló 275/2004 (X.8.) Kormányrendelet, valamint a



Natura 2000 gyepterületek fenntartásának földhasználati szabályairól szóló 269/2007. (X. 18) Kormányrendelet előírásait kell betartani. Natura 2000 kijelölés alatt álló erdők esetében a természet védelméről szóló 1996. évi LIII. törvény, illetve az erdőről, az erdő védelméről és az erdőgazdálkodásról szóló 2009. évi XXXVII. törvény rendelkezik a kötelezően betartandó előírásokról. A Natura 2000 területen található magántulajdonú erdőterületekre az Európai Mezőgazdasági Vidékfejlesztési Alapból a Natura 2000 erdőterületeken történő gazdálkodáshoz nyújtandó kompenzációs támogatás részletes szabályairól szóló 41/2012. (IV. 27.) VM rendelet érvényes. Az Európai Mezőgazdasági Vidékfejlesztési Alapból az erdőszerkezet átalakításához nyújtandó támogatások részletes feltételeiről szóló 139/2009. (X. 22.) FVM rendelet – A jogszabály alapján normatív, területalapú, vissza nem térítendő támogatás igényelhető egyes fafajcserés szerkezet-átalakítási beavatkozások finanszírozására.

b. Önkéntesen vállalható előírás-javaslatok:

Kód	Erdőterületekre vonatkozó előírások
E01	A Natura 2000 elsődleges rendeltetés átvezetése a jelölő fajok és élőhelyek szempontjából kiemelkedő jelentőséggel bíró területek esetében.
E03	A körzeti erdőtervezés során – a közösségi jelentőségű élőhelyek vagy fajok megőrzése érdekében – az erdőterület erre alkalmas erdőrészeiben a folyamatos erdőborítást biztosító átalakító, szálaló vagy faanyagtermelést nem szolgáló üzemmódra való áttérés.
E06	Idegenhonos fafajok telepítésének mellőzése.
E08	Rakodó, depónia kialakításának területi korlátozása (a közösségi jelentőségű élőhelyekre, illetve fajokra történő esetleges káros hatások miatt).
E09	A fakitermeléshez és anyagmozgatáshoz szükséges közelítő nyomok csak a közösségi jelentőségű fajok és élőhelyek védelmének figyelembe vételével.
E11	A fával nem, vagy részben fedett területek egyéb részletként (tisztás, cserjés, nyiladék, erdei vízfolyás és tó, kopár) történő lehatárolása, szükség esetén az erdőrészlet megosztásával.
E12	A tisztások fátlan állapotban tartása, tisztásként való további nyilvántartása
E16	A gyérítések és véghasználatok során legalább 5 m <sup>3</sup> /ha álló és/vagy fekvő holtfa jelenlétének biztosítása.
E18	A ritka fajhoz tartozó, vagy odvas, vagy böhöncös, vagy idős vagy más okból értékes faegyedek kijelölése és megőrzése az elő- és véghasználatok során.
E19	Az elő- és véghasználatok során az előzetesen meghatározott fa-, illetve cserjefajok teljeskörű kímélete.
E20	Fokozottan védett jelölő madárfaj fészkeinek (madárfajtól függően meghatározott) körzetében fészkelési időszakban az erdőgazdálkodási tevékenység korlátozása.
E23	Az egyéb, kijelölt részletek (tisztás, cserjés, erdei vízfolyás és tó, kopár) részleges vagy teljes háborítatlanságának biztosítása.
E25	Erdészeti termékek szállításának, faanyag közelítésének korlátozása gyepterületen, tisztáson (a közösségi jelentőségű élőhelyek és fajok védelme érdekében).
E26	Az előhasználatok során az elegyfa fajok alsó és felső lombkorona szintben hagyása, fenntartása, lehetőség szerint a természetes erdőtársulásra/közösségi jelentőségű élőhelyre jellemző összetételben, mennyiségben és többé-kevésbé egyenletes eloszlásban.
E30	Az idegenhonos vagy tájidegen fafajokkal jellemezhető faállományokban a nevelővágások során az őshonos fafajok egyedeinek megőrzése az alsó- és a cserjeszintben is.
E41	A fakitermelés elvégzésére idő- és térbeli korlátozás megállapítása.
E47	Az erdő talajának megóvása érdekében a teljes talaj-előkészítés elhagyása.
E49	Az eredeti talajállapot fenntartása érdekében a talaj-előkészítés és a tuskózás elhagyása.
E50	A vágásterületen történő égetés mellőzése.
E51	Felújítás táj- és termőhelyhonos fafajokkal, illetve faállomány típusal.

E62	Az idegenhonos és tájidegen fafajú faállományok véghasználata és felújítása során a természetes cserje- és lágyszárú szint kímélete, valamint a talajtakaró megóvása.
E68	Totális gyomirtó szerek használata csak szelektív módon és csak intenzíven terjedő, inváziós lágú és fás szárú fajok ellen alkalmazható a működési terület szerinti nemzeti park igazgatósággal történt előzetes egyeztetést követően..
E69	A környező gyepterületek védelme érdekében az erdészeti tájidegen fafajok alkotta állományok terjeszkedésének megakadályozása.
E70	Az intenzíven terjedő növényfajok elleni vegyszer használata a következő előírások mellett:: <ul style="list-style-type: none"> <li>• Az ellenőrizhetőség biztosítása érdekében a vegyszerbe minden esetben színező anyag keverése..</li> <li>• Javasolt alkalmazási idő: lágú szárú: május-június, fás szárú: augusztus-szeptember.</li> <li>• Alkalmazás – a fás szárú fajok visszaszorítása érdekében – kéregre kenéssel, tuskóecseteléssel, fainjektálással, nem légi úton történő permetezéssel, ártéren – a gyalogakác kivételével – fainjektálással..</li> <li>• Az alkalmazható szerek lehetőleg környezetbarát, gyorsan felszívódó hatóanyagúak, szelektív kijuttatásra alkalmasak legyenek, melyek levélen vagy kambiumon keresztül felszívódnak és a növény sarjadásmentes irtását biztosítják..</li> <li>• Erdészeti felhasználásra engedélyezett készítmények alkalmazása (az engedélyokiratban foglalt módon, az egyéb vonatkozó jogszabályi előírások betartásával, a kijuttatáshoz szükséges hatósági engedélyek birtokában)..</li> <li>• Megfelelő vastagságú egyedek esetében injektálás, kéreghántás vagy levágás után a vágásfelület pontpermetezése, illetve kenése útján alkalmazható vegyszer..</li> <li>• Vékonyabb egyedek, illetve korábbi kezelés után kihajtó sarjak esetében levélen felszívódó gyomirtó alkalmazása, csöppenésmentes kijuttatással.</li> </ul>
<b>Kód</b>	<b>Vadgazdálkodási előírás-javaslatok</b>
VA01	Szóró, szózó vagy etetőhely a működési terület szerinti nemzeti park igazgatósággal egyeztetett helyszínen alakítható ki.
VA02	A terület egészén a vadlétszámot olyan szintre kell csökkenteni, hogy az a felújítások sikerességét kerítés hiányában se veszélyeztesse. Ameddig a vadállomány nagysága nem éri el azt a szintet, hogy kerítés nélkül is biztosítható legyen a felújítás sikeressége, addig a felújítás területét lehetőség szerint be kell keríteni.

9. táblázat: A fás állományok kezelési egységre vonatkozó önkéntesen vállalható előírás-javaslatok

**Élőhelyrekonstrukciós és élőhelyfejlesztési javaslatok:**

Amennyiben mutatkozik rá gazdálkodói szándék, az idegenhonos fafajú erdő-állományok őshonossá történő átalakítása természetvédelmi szempontból támogatandó, elsősorban a jelölő élőhelyekkel ((Pannon homoki gyepek (6260)\*, Pannon cseres-tölgyesek (91M0), Kékperjés láprétek meszes, tőzeges vagy agyagbemosódásos talajokon (*Molinion caeruleae*) (6410), Síksági pannon löszgyepek (6250)\*, Síkságok és a hegyvidéktől a magashegységig tartó szintek hidrofil magaskörös szegélytársulásai (6430), Sík- és dombvidéki kaszálórétek (*Alopecurus pratensis*, *Sanguisorba officinalis*) (6510), Enyves éger (*Alnus glutinosa*) és magas kőr (Fraxinus excelsior) alkotta ligeterdők (*Alno-Padion*, *Alnion incanae*, *Salicion albae*) (91E0)\*) szomszédos területeken. A szerkezetátalakítás során javasolt a teljes talajelőkészítés és tuskózás mellőzése, a környező jelölő élőhelyeket veszélyeztető gyomosodás elkerülése érdekében. Kiemelt jelentőségű az akác lehetőség szerinti legkörültekintőbb letermelése, a sarjak keletkezésének elkerülése érdekében..

**Kezelési javaslatok indoklása:**

Az előírások betartása ideális feltételeket teremt a környező jelölő gyepek fennmaradásának. Az idegenhonos, inváziós fafajok eltávolítása a területről megakadályozza a fás állományokkal határos Natura 2000 jelölő gyepek élőhelyek ((Pannon homoki gyepek (6260)\*, Kékperjés láprétek meszes, tőzeges vagy agyagbemosódásos talajokon (*Molinion caeruleae*) (6410), Síksági pannon löszgyepek (6250)\*, Síkságok és a hegyvidéktől a magashegységig tartó szintek hidrofil

magaskórós szegélytársulásai (6430), Sík-és dombvidéki kaszálórétek (*Alopecurus pratensis*, *Sanguisorba officinalis*) (6510), ) beerdősülését. A kéméletes erdőgazdálkodás változatos szerkezetű erdőt eredményez, mely a jelölő élőhely Pannon cseres-tölgyesek (91M0), Enyves éger (*Alnus glutinosa*) és magas kőrös (*Fraxinus excelsior*) alkotta ligeterdők (*Alno-Padion*, *Alnion incanae*, *Salicion albae*) (91E0\*) fennmaradását is biztosítja. A túltartott vadállomány taposásával, túrásával a jelölő élőhelyet károsíthatja, ezért szükséges a megfelelő szinten tartása. A vadat vonzó létesítmények lokálisan gyomosító hatásúak, ezért elhelyezésük nem javasolt.

#### 5. Kezelési egység kódja, neve: KE6 – vizes élőhelyek

##### Kezelési egység meghatározása:

Ebbe a kezelési egységbe a tatai tömbbelső, legnagyobb területe, valamint a területen található vízfolyások és csatornák tartoznak. Legfontosabb feladat a természetkímélő nádgazdálkodás bevezetése és hossz távú fenntartása. A terület szárazodása miatt lényeges szempont, a vízvisszatartás, ennél fogva a csatornák és árkok kotrása, mélyítése nem javasolt. Fontos feladat a terület szárazodásának lassítása, melyet a megfelelő vízvisszatartással, illetve időszakos árasztással lehetne elérni

##### Kezelési egység megfeleltetése/Érintettség vizsgálata:

ÁNÉR-kód: B1a - Nem tűzegképző nádasok, gyékényesek es tavikákások  
B5 - Nem zsombékoló magassásrétek  
U8 – Folyóvizek

Natura 2000 élőhelytípus: a kezelési egység Natura 2000 élőhelyet nem érint

##### Gazdálkodáshoz köthető általános kezelési javaslatok:

###### Nádgazdálkodáshoz köthető javaslatok:

- a területen a természetvédelmi nádkezelés megalapozása támogatandó
- 3-5 évente kaszálás javasolt a nem kívánatos mértékű avasodás megelőzése érdekében.
- A nádat december 15. és február 15. között, fagyott aljzaton javasolt aratni, a rhizómák megsértése nélkül.
- Az aratás során legalább 10 cm magas tarló hagyása szükséges a víz-, illetve jégfelszínhez képest.
- náddepót elhelyezni csak a kezelési egység területein kívül, a természetvédelmi kezelésért felelős szervezettel egyeztetett helyen ajánlott, a depókat február 28-ig szükséges rendezni, azokon később munkát végezni nem javasolt.
- Nádgazdálkodással kapcsolatban keletkezett hulladékot a náddepókon végzett munka befejeztéig a nádatarást végzőknek szükséges összegyűjtenie és a területről elszállítania.
- A természetvédelmi kezelésért felelős szervezet által meghatározott parti nádasok területén nagygépes aratás és kiszállítás is történhet, a nádvágás során minden alkalommal szükséges meghagyni a terület – természetvédelmi kezelő által meghatározott – 20 %-át, a kiszállítás során kerülni szükséges a nyomvonalak túlzott taposását

###### Vadgazdálkodáshoz köthető javaslatok:

- Kizárólag acélsörét használata javasolt
- Fokozottan védett faj megjelenése esetén vízivad vadászat időbeni és térbeli korlátozása javasolt
- A tervezési területen belül itatók, szók elhelyezése a működésében érintett nemzeti park igazgatósággal egyeztetett helyen javasolt, vadföldek kialakítása, vadkibocsátás és zárt téri vadtartás a területen nem megengedett.

###### Vízgazdálkodáshoz köthető javaslatok:

- a csatornák, illetve természetes vízfolyások kotrása nem javasolt, amennyiben a kotrás mindenképpen szükséges, azt szakaszosan javasolt végezni
- a csatornák és természete vízfolyások további mélyítése nem javasolt
- a kikutort mederanyag elhelyezése, a környező növényzet irtása, kaszálása a működési területében érintett nemzeti park igazgatósággal egyeztetett módon történhet
- a magassásréteken a meglévő lecsapoló árkok megszüntetése indokolt a további kiszáradás megelőzése érdekében.

- o. az értékmegőrzés érdekében az időszakos árasztás szükséges

**Gazdálkodáshoz köthető, támogatási rendszerbe illeszthető kezelési előírás-javaslatok:**

a. **Kötelezően betartandó előírások:**

Natura 2000 kijelölés alatt álló gyepterületek esetében az európai közösségi jelentőségű természetvédelmi rendeltetésű területekről szóló 275/2004 (X.8.) Kormányrendelet, valamint a Natura 2000 gyepterületek fenntartásának földhasználati szabályairól szóló 269/2007. (X. 18) Kormányrendelet előírásait kell betartani. A csatornák, vízfolyások menetén általánosan alkalmazandó a nagyvízi meder, a parti sáv, a vízjárta és a fakadó vizek által veszélyeztetett területek használatáról, hasznosításáról, valamint a folyók esetében a nagyvízi mederkezelési terv készítésének rendjére és tartalmára vonatkozó szabályokról szóló 83/2014. (III. 14.) Kormányrendelet

b. **Önkéntesen vállalható előírás-javaslatok:**

<b>Kód</b>	<b>Vizes területekre vonatkozó előírás-javaslatok</b>
V41	A learatott nád vizes élőhelyről történő kiszállításának nyomvonalát működési terület szerinti nemzeti park igazgatósággal egyeztetve kell kialakítani.
V42	A nádaratás megkezdése előtt 48 órával a működési terület szerinti nemzeti park igazgatóságot értesíteni kell .
V43	A nádaratás befejeztéről értesíteni kell a működési terület szerinti nemzeti park igazgatóságot.
V44	A hagyásfoltok kialakítását a működési terület szerinti nemzeti park igazgatósággal egyeztetve kell kijelölni.
V47	December 15. és február 15. között lehet nádaratást folytatni, a mindenkori időjárási és talajviszonyok figyelembe vételével.
V50	A nádas minimum 20-30%-át nem szabad learatni.
V52	A hagyás foltokat évente eltérő helyen kell kialakítani.
V53	A hagyásfoltot 5 évig fenn kell tartani, az 5. évben aratása kötelező, és a következő hagyásfoltot eltérő helyen kell kialakítani.
V54	A területen nádgazdálkodást kell végezni.
V56	A nádaratás csak fagyott talajon végezhető.
V57	A betakarítás során a nád rizómájának megsértését kerülni kell.
V58	Nádat deponálni, válogatni a területen tilos.
V60	A nádaratás során természetes, gyorsan lebomló anyagokból készített kötöző anyagot köteles használni.
<b>Kód</b>	<b>Vadgazdálkodási előírás-javaslatok</b>
VA01	Szóró, szózó vagy etetőhely a működési terület szerinti nemzeti park igazgatósággal egyeztetett helyszínen alakítható ki.
VA02	A terület egészén a vadlétszámot olyan szintre kell csökkenteni, hogy az a felújítások sikerességét kerítés hiányában se veszélyeztesse. Ameddig a vadállomány nagysága nem éri el azt a szintet, hogy kerítés nélkül is biztosítható legyen a felújítás sikeressége, addig a felújítás területét lehetőség szerint be kell keríteni.

10. táblázat: A vizes élőhelyek kezelési egységre vonatkozó önkéntesen vállalható előírás-javaslatok

**Élőhelyrekonstrukciós és élőhelyfejlesztési javaslatok:**

Természetes vízjárás utánzása érdekében a kezelési egység területén megfelelő vízszabályozó műtárgyak elhelyezése javasolt. A vízellátottság biztosításával fenntartható a jelölő faj (vöröshasú unka (*Bombina bombina*)) populációja.

**Kezelési javaslatok indoklása:**

A kezelési javaslatok a jelölő faj (vöröshasú unka (*Bombina bombina*)) számára élőhelyet nyújtó víztereket és nedves gyepek megőrzését biztosítja.

**Kezelési egységek összesítő táblázata**

	<b>Erdő</b>	<b>Gyep</b>	<b>Szántó</b>	<b>Vizes élőhely</b>
<b>szántó</b>			SZ01, SZ02, SZ04, SZ05, SZ07, SZ10, SZ11, SZ14, SZ019, SZ20, SZ21, SZ22, SZ24, SZ35, SZ43, SZ44, SZ47, SZ48, SZ49, SZ52, SZ53, SZ54, SZ55, SZ60, SZ62, SZ63, SZ64, SZ65, SZ74	
<b>kaszáló</b>	E06, E08, E09, E11, E12, E23, E25, E68, E69, E70	GY01, GY08, GY14, GY15, GY22, GY24, GY26, GY28-31, GY33, GY41, GY67GY71, GY82-85, GY87, GY88, GY92, GY99, GY100, GY103, GY105, GY109, GY112, GY116	SZ01, SZ07, SZ10, SZ11, SZ46, SZ48, SZ49	V41, V58
<b>legelőterület</b>	E06, E08, E09, E11, E12, E23, E25, E68, E69, E70	GY01, GY14, GY15, GY19, GY24, GY26, GY28-31, GY33, GY40, GY45, GY57, GY60, GY67, GY68, GY69, GY92, GY105, GY109, GY112, GY116, GY117	SZ01, SZ10, SZ11, SZ46, SZ48, SZ49	V41, V58
<b>vizes élőhelyek</b>				V41, V42, V43, V44, V47, V50, V52, V53, V54, V56, V57, V58, V60
<b>fás állományok</b>	E01, E02, E06, E08, E09, E11, E16, E18, E19, E20, E23, E25, E26, E30, E41, E47, E49, E50, E51, E62, E68, E69, E70			

11. táblázat: Kezelési egységek összefoglaló táblázata

### 3.2.2. Élőhelyrekonstrukció és élőhelyfejlesztés

Amennyiben mutatkozik rá gazdálkodói szándék, a jogszerűen szántóként hasznosított területek esetében természetvédelmi szempontból a visszagyepesítés valamint mezővédő erdősávok telepítése javasolt a környező jelölő élőhelyek védelme érdekében. A jogszerűtlenül szántóként hasznosított területek esetében természetvédelmi szempontból a visszagyepesítés akár hatósági eszközökkel is javasolt. (Részletesen kifejtve ld: KE1),

A jelölő gyepekben szórványosan meg kell őrizni facsoportokat, cserjés foltokat az élőhelyek változatosabbá tétele érdekében. Javasolt azonban a túlzottan cserjésedő, erdőszülő területek gyepké alakítása, helyreállítva ezzel a jelölő gyeptársulásokat, megőrizve azok kiterjedését. Az élőhelyeken található nádasok letermelése nem javasolt a vizes élőhelyek, illetve a nádas körül található gyepek védelme érdekében. Az idegenhonos inváziós fajok megjelenése esetén azok eltávolítását szükséges elvégezni. Idegenhonos erdőállományok esetén fafajcserés szerkezetátalakítás javasolt a környező jelölő gyepterületek védelme érdekében. (Részletesen kifejtve ld: KE2, 3)

Amennyiben mutatkozik rá gazdálkodói szándék, az idegenhonos fafajú erdő-állományok őshonossá történő átalakítása természetvédelmi szempontból támogatandó, elsősorban a jelölő élőhelyekkel szomszédos területeken. A szerkezetátalakítás során javasolt a teljes talajelőkészítés és tuskózás mellőzése, a környező jelölő élőhelyeket veszélyeztető gyomosodás elkerülése érdekében. Kiemelt jelentőségű az akác lehetőség szerinti legkörrültekintőbb letermelése, a sarjak keletkezésének elkerülése érdekében. (Részletesen kifejtve ld: KE4)

Természetes vízjárás utánzása érdekében a kezelési egység területén megfelelő vízszabályozó műtárgyak elhelyezése javasolt. A vízellátottság biztosításával fenntartható a jelölő faj (vöröshasú unka (*Bombina bombina*)) populációja (Részletesen kifejtve ld KE5).

### 3.2.3. Fajvédelmi intézkedések

A területen előforduló védett fajokkal kapcsolatosan a fajvédelmi intézkedések élőhely kezelési jellegűek, így beépültek a kezelési egységekre megfogalmazott javaslatok közé. Ennél fogva a kezelési egységekre vonatkozó előírás-javaslatok révén az itt előforduló védett fajok fennmaradása biztosított.

### 3.2.4. Kutatás, monitorozás

A természetvédelmi szempontú rendszeres felmérések a Nemzeti Biodiverzitás-monitorozó Rendszer (NBmR) sztenderd protokolljai alapján készülnek. A felmérések egyrészt a védett és veszélyeztetett fajok egyes populációinak változását követi nyomon, másrészt veszélyeztetett és vagy természetközeli társulások megfigyelésére irányulnak.

Szomódi gyepek területén fel kell mérni az NBmR keretein belül az alább felsorolt növényfajt. A felméréseket minden esetben az NBmR „Védett edényes növényfajok monitorozása” (Bata et al., 2011) protokollban lefektetett módszerek alapján végzik a szakemberek. A táblázat tartalmazza a monitorozott faj megnevezését, az NBmR szerinti mintavételi módszert és a Natura 2000 területen belül elhelyezkedő mintavételi helyeket (település, dülő megjelöléssel.)

Faj	Felmért terület neve	Felmérés módszere
Kisfészkü aszat ( <i>Cirsium brachycephalum</i> )	Tata, a Mikoviny-árok és a Fényes patak között	E/C2

12. táblázat: NBmR monitorozásra kijelölt mintaterületek

A fenntartási terv szempontjából fontos, az Élőhelyvédelmi Irányelv függelékeiben felsorolt fajokat az alábbiakban röviden ismertetjük.

Az Élőhelyvédelmi Irányelv függelékében felsorolt bogárfajok közül a területen a szarvasbogár (*Lucanus cervus*) jelenléte bizonyított. A jelenlét ismételt megállapítására elegendő az imágók regisztrálása. Állományainak monitorozása pedig transzekt mentén történő számlálással, esetleg a transzekt mentén végigjárva a tölgyfákat azok tövén az elpusztult szarvasbogarakat számlálva lehetséges.

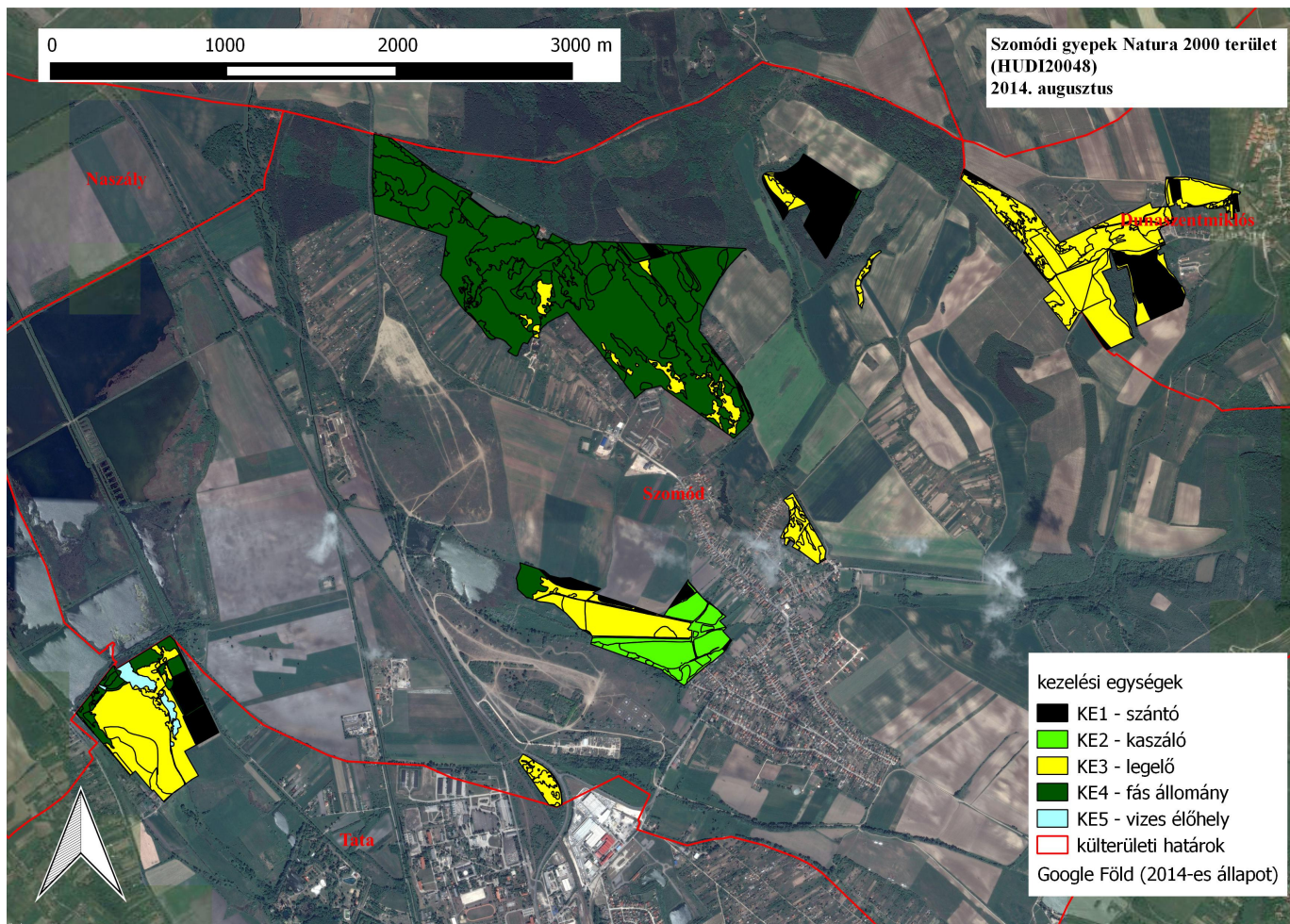
Javasoljuk az Élőhelyvédelmi Irányelv II. és IV. függelékében felsorolt, a területen feltehetőleg előforduló, kételtű és hüllőfajok együttes monitorozását és a feltárt fajok populációinak felmérését, vöröshasú unka (*Bombina bombina*), zöld levelibéka (*Hyla arborea*), erdei béka (*Rana dalmatina*), zöld gyík (*Lacerta viridis*). A jelenlét megállapítására elegendő az egyes fajok regisztrálása, a fajok monitorozása transzekt mentén történő számlálással, a vöröshasú unka (*Bombina bombina*), a zöld levelibéka (*Hyla arborea*), erdei béka (*Rana dalmatina*) hang alapján történő állomány nagyság becsléssel, transzekt mentén történő számlálással mérhető fel.

Az Élőhelyvédelmi Irányelv II. sz. mellékletében felsorolt emlősfajok közül az európai hód (*Castor fiber*) jelenléte bizonyított a területről. A jelenlét regisztrálásához elegendő a hód különböző nyomainak felmérése, pl. hód rágta fa, nyomok. A populáció nagyság a kotorékok számának ismeretében becsülhető. A közönséges ürge (*Spermophilus citellus*) az utóbbi időben a területről eltűnt. A faj időről időre történő ellenőrző felmérése szükséges, amelynek célja a faj esetleges populációjának felderítése.

Az elkészült élőhelytérkép frissítése 10-12 éves ciklusonként szükséges. A térképezés során külön figyelmet kell fordítani az élőhelyeket veszélyeztető növényfajokra, így elsősorban a selyemkóróra (*Asclepias syriaca*), mirigyes bálványfára (*Ailanthus altissima*). Az élőhelytérkép készítésekor vizsgálni kell, hogy a kezelési tervben javasolt kezelések milyen hatással vannak az egyes élőhelytípusokra. Az élőhelytérkép készítésének szempontjai, módszertana NBmR élőhely-térképezés protokollban kidolgozott elvek szerint kell, hogy készüljön (Takács, Molnár szerk. 2009), azzal a kiegészítéssel, hogy a Nemzeti Élőhelyosztályozási Rendszer szerint kategorizált vegetációs egységeket be kell sorolni az Élőhelyvédelmi Irányelv I. sz. mellékletében felsorolt élőhelytípusokba is.

### 3.2.5. Melléletek

Kezelési egység térkép:





### 3.3. A kezelési javaslatok megvalósításának lehetséges eszközei a jogi háttér és a tulajdonviszonyok függvényében

A tervezési terület egésze a Szomódi gyepek (HUDI20048) kiemelt jelentőségű természetmegőrzési területekbe tartozik, tehát a tervezési területre alapvetően a 275/2004 (X.8.) Kormányrendelet az irányadó.

A fent hivatkozott Natura 2000 területen belül helyi védett terület Tatán a Fényes-patak menti rétek, melyre Tata Város Önkormányzat Képviselő-testületének 1/2012. (I.30.) önkormányzati rendelete a természeti értékek védelméről és a természetvédelem helyi szabályairól (eredeti rendelet: 21/1999. (VII.10.) önkormányzati rendelet a természeti értékek védelméről és a természetvédelem helyi szabályairól) vonatkozik, ex lege védett forrás Szomódon, illetve a Malom-réti láp, melyre a természet védelméről szóló 1996. évi LIII. törvény vonatkozik, országosan védett természetvédelmi terület a Dunaalmási Kőfejtők TT, melyre a Dunaalmási-kőfejtők természetvédelmi terület védettségének fenntartásáról szóló 47/2007. (X. 18.) KvVM rendelet (eredeti jogszabály: 17/1977. OTvH számú határozat) vonatkozik, valamint nemzetközileg védett Ramsar-terület a Tatai-tavak, melyre a Nemzetközi Jelentőségű Vadvizek Jegyzékébe bejegyzett hazai védett vizek és vadvízterületek kihirdetéséről szóló 119/2011. (XII. 15.) VM rendelet vonatkozik.

Továbbá a terület 93,1%-a az országos ökológiai hálózat területe is egyben, melyről a Országos Területrendezési Tervről szóló 2003. évi XXVI. törvény rendelkezik (ld. 1.6. fejezet).

A mezőgazdálkodásági támogatások igénybeviteléhez az Európai Mezőgazdálkodásági Vidékfejlesztési Alapból nyújtott agrár-környezetgazdálkodási támogatások igénybevitelének részletes feltételeiről (MTÉT, AKG) szóló 61/2009 (V. 14) FVM rendelet nyújt segítséget.

A Natura 2000-es gyepterületek esetében a gazdálkodóknak a Natura 2000 gyepterületek fenntartásának földhasználati szabályairól szóló 269/2007. (X. 18) Kormányrendelet előírásait kell betartania. Az ehhez nyújtandó támogatás részleteiről, és az igénylés menetéről az Európai Mezőgazdálkodásági Vidékfejlesztési Alapból a Natura2000 gyepterületeken történő gazdálkodáshoz nyújtandó kompenzációs támogatás részletes szabályairól szóló 128/2007. (X. 31.) FVM rendelet rendelkezik.

Erdőkre a terület az erdőterv rendelet előkészítésének, és a körzeti erdőterv készítésének szabályairól szóló 11/2010. (II. 4.) FVM rendelet 1. sz. melléklete alapján a Gerecsei erdőtervezési körzetbe tartozik, és általánosságban érvényes az erdőről, az erdő védelméről és az erdőgazdálkodásról szóló 2009. évi XXXVII. törvény. A Natura 2000 területen található magántulajdonú erdőterületekre az Európai Mezőgazdasági Vidékfejlesztési Alapból a Natura 2000 erdőterületeken történő gazdálkodáshoz nyújtandó kompenzációs támogatás részletes szabályairól szóló 41/2012. (IV. 27.) VM rendelet érvényes. Az Európai Mezőgazdasági Vidékfejlesztési Alapból az erdőszerkezet átalakításához nyújtandó támogatások részletes feltételeiről szóló 139/2009. (X. 22.) FVM rendelet alapján normatív, területalapú, vissza nem térítendő támogatás igényelhető a egyes fafajcserés szerkezet-átalakítási beavatkozások finanszírozására. A tevékenységek során be kell tartani a vízbázisok, távlati vízbázisok, valamint az ivóvízellátást szolgáló vízi létesítmények védelméről szóló 123/1997. (VII. 18.) Korm. rendelet előírásait

A vadlétszám szabályozásáról a vad védelméről, a vadgazdálkodásról, valamint a vadásatról szóló 1996. évi LV. törvény végrehajtásának szabályairól szóló 79/2004 (V. 4.) FVM rendelet rendelkezik.

A csatornák, vízfolyások menetén általánosan alkalmazandó a nagyvízi meder, a parti sáv, a vízjárta és a fakadó vizek által veszélyeztetett területek használatáról, hasznosításáról, valamint a folyók esetében a nagyvízi mederkezelési terv készítésének rendjére és tartalmára vonatkozó szabályokról szóló 83/2014. (III. 14.) Kormányrendelet.

A gyepterületek egy része nem hasznosított, a jelenleg fennálló használati viszonyok is tisztázatlanok. Tulajdonosi szerkezet alapján kb 90%-ban magántulajdonban vannak a gyepek, a maradék 10% önkormányzati, illetve állami tulajdonban van.

Talajvédelmi szempontból a talaj védelméről szóló 2007. évi CXXIX. törvényben foglaltak a mérvadóak.

A kezelési javaslatok megvalósítása esetén a fentebb összefoglalt körülményeket kell figyelembe venni.

### 3.3.1. Agrártámogatások

#### 3.3.1.1. Jelenlegi működő agrártámogatási rendszer:

A területen előforduló élőhelytípusok alapján a megfelelő művelési ágak szerint az alábbi támogatások vehetők igénybe

##### Erdőkre:

Az Európai Mezőgazdasági Vidékfejlesztési Alapból az erdészeti potenciál helyreállítására nyújtandó támogatások igénybevételeinek részletes szabályairól szóló 32/2008. (III. 27.) FVM rendelet alapján normatív, vissza nem térítendő támogatás igényelhető a természeti katasztrófa (pl. vízkár, szélkár, tűzkár) által sújtott területeken az erdészeti potenciál helyreállítására, valamint a másodlagos erdőkárok megelőzésére:

- alaptámogatás: (a) erdőfelújítást megelőző terület-előkészítés, a károsodott faállomány letermelése, (b) első kivitelű erdősítés vagy pótlás, (3) töre vágás vagy sarjaztatás
- kiegészítő támogatás: (a) bakhátak létesítése, (b) 10 fokot meghaladó lejtésű területen padka létesítése, (c) 15 fokot meghaladó lejtésű területen rőzsefonat vagy talajfogó gát létesítése

Az Európai Mezőgazdasági Vidékfejlesztési Alapból az erdőszerkezet átalakításához nyújtandó támogatások részletes feltételeiről szóló 139/2009. (X. 22.) FVM rendelet alapján normatív, területalapú, vissza nem térítendő támogatás igényelhető az alábbi fafajcserés szerkezet-átalakítási beavatkozások finanszírozására:

- erdőállomány alatti erdősítéssel történő szerkezetátalakítás
- tarvágást követő szerkezetátalakítás: (a) fafajcserével, (b) fafajcserével, tuskózással, gyökérfésüléssel, (3) fafajcserével, fainjektálással vagy tuskókenéssel
- állománykiegészítéssel történő szerkezetátalakítás

A Natura 2000 területen található magántulajdonú erdőterületekre az Európai Mezőgazdasági Vidékfejlesztési Alapból a Natura 2000 erdőterületeken történő gazdálkodáshoz nyújtandó kompenzációs támogatás részletes szabályairól szóló 41/2012. (IV. 27.) VM rendelet érvényes

##### Szántókra:

Jelenleg a gazdálkodók a területen a következő AKG támogatást veszik igénybe:

- BA) Extenzív gyepgazdálkodási célprogram
- CA) Integrált gyümölcs-és zöldségtermesztés célprogram

A Szomódi gyepek területét 54 MEPAR blokk érinti. Jelenleg a területből 138,93 ha támogatható.

##### Gyepekre:

A gazdálkodók jelenleg a területalapú támogatást és a Natura 2000 támogatást tudják igénybe venni a területre. A támogatási forrásokról a gazdálkodók tudnak.

#### 3.3.1.2. Javasolt agrártámogatási rendszer:

Az Európai Mezőgazdasági Vidékfejlesztési Alapból nyújtott agrár-környezetgazdálkodási támogatások igénybevételeinek részletes feltételeiről (MTÉT, AKG) szóló 61/2009 (V. 14) FVM rendelet, a Natura 2000 gyepterületek fenntartásának földhasználati szabályairól szóló 269/2007. (X. 18) Kormányrendelet előírásait, valamint az ehhez nyújtandó támogatás részleteiről, és az igénylés menetéről az Európai Mezőgazdasági Vidékfejlesztési Alapból a

Natura2000 gyepterületeken történő gazdálkodáshoz nyújtandó kompenzációs támogatás részletes szabályairól szóló 128/2007. (X. 31.) FVM rendelet módosítása javasolt annak érdekében, hogy élőhelyspecifikus dotáció valósulhasson meg. A terület méretéből adódóan pillanatnyilag nem éri meg a gazdának élőhelyek szerint eltérő módon művelni a területet. A hektár alapú támogatási rendszer helyett a területfüggő támogatás javasolt. A gazdálkodók értékmegőrző tevékenységet végeznek, és a jelenlegi támogatási összeg mellett, nem éri meg a gazdálkodás. Kis, értékes területekre a nagyobb támogatási összeg motiválttá teheti a gazdálkodókat, mert nehezebb kezelni és betartani az előírásokat kis területen, mint sok száz hektáron. Jelenleg kevesebb a kompenzáció, mint a költség. A támogatások szeparálása előnyösen hatna a terület művelésére, mivel a jelenlegi támogatási rendszer a nagy területeken gazdálkodóknak kedvez.

### 3.3.2. Pályázatok

*A területen pályázat nem fut.*

## 3.4. A terv egyeztetési folyamatának dokumentációja

### 3.4.1. Felhasznált kommunikációs eszközök

Eszköz típusa	Célcsoport	Címzett	Időpont	Levelek, e- mailek, résztevők száma
<b>egyeztetés falugazdászokkal</b>	Tatai Járási Hivatal	Megyesi Dóra falugazdász	2013.03.20.	2 fő
<b>terepbejárás</b>	területileg érintett nemzeti park igazgatóság	Gerecsei Tájegység	2013.07.18.; 2013.08.07.	2 fő; 2 fő
<b>falugazdászok levélben történő megkeresése</b>	falugazdászok	érintett járási hivatalok	2013.05.13.	1 db levél
<b>erdészeti igazgatóság levélben történő megkeresése</b>	erdészeti igazgatóság	Nemzeti Élelmiszerlánc- biztonsági Hivatal Erdészeti Igazgatósága	2013. 11.26.	1 db levél
<b>tervegyeztetés</b>	területileg érintett nemzeti park igazgatóság	Gerecsei Tájegység	2014.01.14., 2014.01.21.	2 fő; 2 fő
<b>szakmai terepbejárás</b>	gazdálkodók, érintett hatóságok	40 gazdálkodó vagy szervezet	2014.05.23.	16 fő
<b>gazdálkodó fórum</b>	gazdálkodók, települési önkormányzatok	3 szervezet, 13 magángazdálkodó	2014.08.22	8 fő
<b>önkormányzati közzététel</b>	gazdálkodók, tulajdonosok, települési önkormányzatok	Dunaszentmiklós, Szomód, Tata önkormányzata	2014.08.01.- 2014.08.15.	-
<b>véleményezési kérelem</b>	területileg érintett hatóságok	területileg érintett hatóságok	2014.08.15.	32 db e-mail és ugyanennyi levél
<b>honlap</b>	lakosság		2013.01.01 2014.08.31	-

## 13. táblázat: Felhasznált kommunikációs eszközök

A Szomódi gyepek (HUDI20048) Natura 2000 terület fenntartási tervének elkészítése és az egyeztetési folyamat során az alábbi megkeresések történtek:

- a Gerecsei Tájegységtől Csonka Péter 2013. március 20-án személyesen felkereste az illetékes falugazdászt, és szóban egyeztettek a terület használatával és tulajdonviszonyaival kapcsolatban. A beszélgetés eredményeit a megalapozó dokumentáció tartalmazza.
- 2013. május 13-án az illetékes járási hivatalok írásbeli megkeresése történt, melyben a falugazdászok közreműködésében bízunk. A kérdéseket tartalmazó lista mellékletként megküldésre került a falugazdászok részére. A Szomódi gyepek Natura 2000 terület a Tatai Járási Hivatal alá tartozik. Nem kaptunk választ.
- 2013. július 18-án és augusztus 7-én két ízben megtörtént a terület bejárása, melynek során a gyepek aktuális állapotának felmérése, és az általános problémák megtárgyalása történt meg.
- További tervegyeztetésre 2014. január 14-én és 2014. január 21-én, a Gerecsei Tájegység egy munkatársával került sor., ahol a veszélyeztető tényezők, és kezelések átbeszélése történt meg.
- 2014. május 23-án szakmai terepbejárás történt, amelynek során a területen gazdálkodókkal, valamint az érintett hatóságok képviselőivel történt egyeztetés.
- 2014. augusztus 22-én gazdálkodó fórum keretében ismételt megtörtént a terv egyeztetése. Erre az eseményre kifejezetten a területen ténylegesen gazdálkodó érintetteket vártuk.
- a fenntartási terveket 2014 augusztus 4-én megküldtük az érintett önkormányzatoknak kifüggesztésre.
- Augusztus 15-én megküldtük e-mailen majd postai úton is az érintett hatóságoknak a tervet, a véleményeket augusztus 25-ig vártuk vissza.

## 3.4.2. A kommunikáció címzettjei

A Szomódi gyepek Natura 2000 terület fenntartási terv egyeztetése során a Duna-Ipoly Nemzeti Park Igazgatóság által az alább felsorolt érdekeltek megkeresése történt meg. A megkeresettek a következők:

1. egyeztetés falugazdászokkal:

- a. **címzett:** Megyesi Dóra, Tatai Járási Hivatal
- b. **érintettek száma:** 1 fő
- c. **alátámasztó dokumentum:** jelenléti ív (4. számú melléklet)

2. terepbejárás:

- a. **címzett:** Gerecsei Tájegység
- b. **résztevők száma:** 4 fő
- c. **alátámasztó dokumentum:** menetlevél

3. falugazdászok levélben történő megkeresése:

- a. **címzett:**
  - Komárom-Esztergom Megyei Kormányhivatal Tatai Járási Hivatala;
- b. **érintettek száma:** 1 járási hivatal
- c. **alátámasztó dokumentum:** kiküldött 1 db levél

4. erdészeti igazgatóság levélben történő megkeresése:

- a. **címzett:** Nemzeti Élelmiszerlánc-biztonsági Hivatal Erdészeti Igazgatósága
- b. **érintettek száma:** 1 erdészeti igazgatóság
- c. **alátámasztó dokumentum:** kiküldött 1 db levél

5. szakmai terepbejárás

- a. **címzett:** helyben érintett gazdálkodók, illetve hivatalok
- Dunaszentmiklós Község Önkormányzata
  - Tatai Járási Hivatal
  - Szomód Község Önkormányzata
  - Tata Város Önkormányzata
  - Komárom-Esztergom Megyei Földhivatal
  - Komárom-Esztergom Megyei Földművelésügyi Igazgatóság
  - Komárom-Esztergom Megyei Növény- és Talajvédelmi Igazgatóság
  - Nemzeti Agrárgazdálkodósági Kamara
  - Magyar Gazdálkodókörök és Gazdálkodószövetkezetek Szövetsége MAGOSZ Központ
  - Pest Megyei Kormányhivatal Erdészeti Igazgatósága
  - MME Komárom-Esztergom Megyei Helyi Csoport
  - Magyar Nemzeti Vagyonkezelő Észak-Dunántúli Regionális Területi Iroda, Tatabányai Iroda
  - Mezőgazdálkodósági és Vidékfejlesztési Hivatal Komárom-Esztergom megyei kirendeltség
  - Nemzeti Környezetügyi Intézet Észak-Dunántúli Kirendeltség
  - Észak-Dunántúli Környezetvédelmi és Természetvédelmi Felügyelőség
  - Komárom-Esztergom Megyei Rendőr-főkapitányság
  - Komárom-Esztergom Megyei Katasztrófavédelmi Igazgatóság
  - Komárom Megyei Kormányhivatal; Vadászati és Halászati Osztály
  - Nemzeti Földalapkezelő Szervezet Komárom-Esztergom Megyei Területi Iroda
  - Észak-dunántúli Vízügyi Igazgatóság
  - Észak-dunántúli Vízügyi Hatóság
  - Tata és Környéki Földtulajdonosok Vadászati Közössége
  - Dunaszentmiklói Rákóczi Vadásztársaság
  - Vízgazdálkodási Társulatok Országos Szövetsége (VTOSZ)
  - Országos Erdészeti Egyesület
  - Komárom-Esztergom Megyei Építésügyi és Örökségvédelmi Hivatal
  - Nemzeti Média- és Hírközlési Hatóság
  - Karch László
  - Pintér Zsolt
  - Hemmerlein Zsolt
  - Pokker László
  - Szabó Kálmánné
  - Pokker Ákos
  - Pokker Lilla
  - Pokker Gábor
  - Emmer György
  - dr. Pap Kálmán
  - Bugyi Imre János
  - Béger Ákos Imre
- b. **résztevők száma:** 15 fő
- c. **alátámasztó dokumentum:** jelenléti ív, emlékeztető (5. számú melléklet)

6. **gazdálkodóforum:**

- a. **címzett:** helyben érintett gazdálkodók, illetve mivel közvetlen elérhetőségük nem volt meg, ezért a
- Magán Gazdálkodókörök és Gazdálkodószövetkezetek Szövetsége MAGOSZ Központ
  - Magán Erdőtulajdonosok és Gazdálkodók Országos Szövetsége
  - Nemzeti Agrárgazdálkodósági Kamara
- segítségét kértük a gazdálkodók kiértékelésében. Néhány gazdálkodót közvetlenül is elértünk:
- Karch László
  - Pintér Zsolt
  - Hemmerlein Zsolt
  - Pokker László
  - Szabó Kálmánné
  - Pokker Ákos
  - Pokker Lilla
  - Pokker Gábor
  - Emmer György
  - dr. Pap Kálmán
  - Buggy Imre János
  - Béger Ákos Imre
- b. **részvevők száma:** 8 fő
- c. **alátámasztó dokumentum:** jelenléti ív, emlékeztető (6. számú melléklet)

7. **önkormányzati közzététel**

- a. **címzett:**
- Dunaszentmiklós Község Önkormányzata
  - Szomód Község Önkormányzata
  - Tata Város Önkormányzata
- b. **érintettek száma:** 3 hivatal
- c. **alátámasztó dokumentum:** 3 db postai levél

8. **véleményezési kérelem**

- a. **címzett:**
- Tatai Járási Hivatal
  - Komárom-Esztergom Megyei Földhivatal
  - Komárom-Esztergom Megyei Földművelésügyi Igazgatóság
  - Komárom-Esztergom Megyei Növény- és Talajvédelmi Igazgatóság
  - Nemzeti Agrárgazdálkodósági Kamara
  - Magyar Gazdálkodókörök és Gazdálkodószövetkezetek Szövetsége MAGOSZ Központ
  - Pest Megyei Kormányhivatal Erdészeti Igazgatósága
  - MME Komárom-Esztergom Megyei Helyi Csoport
  - Magyar Nemzeti Vagyonkezelő Észak-Dunántúli Regionális Területi Iroda, Tatabányai Iroda
  - Mezőgazdálkodósági és Vidékfejlesztési Hivatal Komárom-Esztergom megyei kirendeltség
  - Nemzeti Környezetügyi Intézet Észak-Dunántúli Kirendeltség

- Észak-Dunántúli Környezetvédelmi és Természetvédelmi Felügyelőség
- Komárom-Esztergom Megyei Rendőr-főkapitányság
- Komárom-Esztergom Megyei Katasztrófavédelmi Igazgatóság
- Komárom Megyei Kormányhivatal; Vadászati és Halászati Osztály
- Nemzeti Földalapkezelő Szervezet Komárom-Esztergom Megyei Területi Iroda
- Észak-dunántúli Vízügyi Igazgatóság
- Észak-dunántúli Vízügyi Hatóság
- Vízgazdálkodási Társulatok Országos Szövetsége (VTOSZ)
- Országos Erdészeti Egyesület
- Komárom-Esztergom Megyei Építésügyi és Örökségvédelmi Hivatal
- Nemzeti Média- és Hírközlési Hatóság
- Magyar Természetvédők Szövetsége (MTVSZ)
- Magyar Madártani és Természetvédelmi Egyesület
- Magán Erdőtulajdonosok és Gazdálkodók Országos Szövetsége
- Budapesti Bányakapitányság

b. **beérkezett vélemények száma:** 13 db levél

c. **alátámasztó dokumentum:** kiküldött postai levelek és e-mailek

### 3.4.3. Egyeztetés hatósági és területi kezelő szervekkel

Véleményalkotó	Időpont	Vélemény	Beépült-e a tervbe - indoklás
Észak-Dunántúli Környezetvédelmi és Természetvédelmi Felügyelőség	2014. augusztus 22.	A tervben szereplő javaslatokkal a Felügyelőség egyetért, a véglegesített tervben foglaltakat a hatósági eljárásban figyelembe fogja venni	-
Észak-Dunántúli Vízügyi Igazgatóság	2014. augusztus 25.	A vízfolyásokon kívül a parti sávra is vonatkozni kell az előírásoknak, melynek lehatárolásáról a 83/2014(II.14.) Kormányrendelet rendelkezik. A Vízügyi Hatóságnak a vízfolyásokat egységesen kell kezelnie, ezért minden területre egységes előírásokat kérnek meghatározni. Az egyéb vizes területeket vagy élőhelyeket érintő előírások ne vonatkozzanak automatikus módon a vízfolyásokra is	A vizes területek kezelési egységei a vélemény beérkezése óta újragondolásra kerültek, így az észrevételnek megfelelnek.
Fejér Megyei Kormányhivatal Földművelésügyi Igazgatósága	2014. augusztus 25.	Az érintett területen élő nagyvadállomány létszámának kontrollját, indokolt esetben annak lokális csökkentését a vadászati hatóság támogatja. A vadgazdálkodási berendezések elhelyezésének, vadföldek kialakításának a természetvédelmi kezelővel történő előzetes egyeztetését indokoltnak és szükségesnek tartja. A szőrő kialakításának tilalmát megfontolásra javasolja, tekintettel arra, hogy azok szakszerű működtetése a nagyvad állomány létszámcsökkentésének egyik legeredményesebb lehetőségét adja. - Vizes élőhelyeken a vízivad vadászatának korlátozását elégségesnek tartja, a vadászati kíméleti területek automatikus kijelölését azonban a vaddisznó és az őz károkozásának megelőzése, valamint az idegenhonos fajok vadászatának fenntartása érdekében nem	A tervbe részben beépült. - A jelölő élőhelyeket tartalmazó kezelési egységek területén nem javasolunk semmilyen, a vadakat a területre vonzó létesítmény elhelyezését, szerencsésebb alacsony természeti értékű területeken elhelyezni ezeket.

		támogatja	
Komárom-Esztergom Megyei Katasztrófavédelmi Igazgatóság Katasztrófavédelmi Hatósági Osztály	2014. augusztus 22.	Az igazgatóság hatósági valamint szakhatósági jogkörrel jelen esetben nem rendelkezik	-
Komárom-Esztergom Megyei Kormányhivatal Földhivatala	2014. augusztus 22.	Figyelmet kell fordítani a termőföld védelméről szóló 2007. évi CXXIX. tv-ben a termőföldek időleges és végleges más célú hasznosítására, a kivett területek rekultivációjára, valamint a termőföldek művelési ág változására vonatkozó rendelkezések betartására és betartatására. A termőföldek művelési ágban tartását, és annak megfelelő hasznosítását támogatják	Az említett jogszabály bekerült a terv 3.3 fejezetébe.
Komárom-Esztergom Megyei Kormányhivatal Növény-és Talajvédelmi Igazgatósága	2014. augusztus 21.	A fenntartási tervekben, amennyiben azok nitrát érzékeny területet érintenek, szerepeltetni szükséges, hogy nitrátérzékeny területeken a vizek mezőgazdasági eredetű nitrát szennyezéssel szembeni védelméhez szükséges cselekvési program részletes szabályairól, valamint az adatszolgáltatás és nyilvántartás rendjéről szóló 59/2008. (IV.29.) FVM rendeletben foglalt Helyes mezőgazdasági gyakorlat előírásainak betartása mind szántó, mind gyep területen kötelező	A VM által elfogadott előírás-javaslatok az említett jogszabálynak megfelelnek.
Komárom-Esztergom Megyei Kormányhivatal tatali Járási Hivatala	2014. augusztus 28.	A fenntartási tervvel kapcsolatban észrevételt nem tettek	-
Komárom-Esztergom Megyei Kormányhivatal Tatabányai Járási Hivatal Járási Építésügyi és Örökségvédelmi Hivatala	2014. augusztus 28.	A hivatal nem él kifogással a területet érintő tervezett változtatásokkal kapcsolatban.	-
Komárom-Esztergom Megyei Rendőr-főkapitányság Rendészeti Igazgatóság	2014. augusztus 25.	A 330/2007 (XII.23.) Korm. rendelet 1. számú melléklet 8. pontja alapján az érintett település közigazgatási területe nem határterület.. A Szolgálati Szabályzat 65. §-ban foglaltak értelmében a rendőrség külső határon lévő határterületen kívül mélységi ellenőrzést végez. A fenntartási terv nem befolyásolja a rendőrség mélységi ellenőrzési tevékenységét, így a tárgykörben szereplő terv tekintetében javaslatot, észrevételt nem kíván tenni	-
Magyar Bányászati és Földtani Hivatal Budapesti Bányakapitányság	2014. augusztus 22.	Mivel a terület bányatelekkel nem érintett, ezért a fenntartási terv jóváhagyása ügyében a Bányakapitányság határhörének hiányát állapította meg	-
Nemzeti Agrár Kamara Komárom-Esztergom Megyei Igazgatóság	2014. augusztus 25.	a tervekkel kapcsolatban javaslat nem érkezett	-
Nemzeti Környezetügyi	2014. augusztus 19.	A fenntartási tervben foglaltakkal	-



Intézet Észak-dunántúli Kirendeltsége		egyértémenek, egyéb észrevételt nem tesznek	
Nemzeti Média-és Hírközlési Hatóság Soproni Hatósági Iroda	2014. augusztus 22.	A fenntartási terv hírközlési érdekeket nem érint, a Hatóság nem kíván javaslatot tenni, és az eljárásban a továbbiakban részt venni.	-
Pest Megyei Kormányhivatal Erdészeti Igazgatósága	2014. augusztus 25.	Véleménye alapján a 2009. évi XXXVII. törvény hatálya alá tartozó területeken attól, valamint a végrehajtására kiadott 153/2009. (XI. 13.) FVM rendelet előírásaitól, továbbá a körzeti erdőterv elkészítésének folyamatában megjelent, illetve megjelenő miniszteri rendeletektől eltérő módon történő szabályozás fenntartási szinten nem lehetséges. Előírások csak akkor tehetők, ha együttesen fennáll, hogy az érvényes szabályozókkal összhangban vannak, a terület kezelője önként vállalja és a felmerülő többletköltségeket a kezelőnek megtéríti. A Natura 2000 területeken található idegenhonos fajok állományai nem jelölő élőhelyek, az ott folyó gazdálkodás alapkövetelménye, hogy a jelölő élőhelyeket nem veszélyeztethetik. Az erdőgazdálkodás célja a védelmi és közjóléti funkciók érvényesülése mellett a faanyagtermelés. Magántulajdonostól kompenzáció nélkül nem várható el a hozamról való önkéntes lemondás. Az egyes erdős kezelési egységeknél az E03, E05, E06, E07, E11, E16, E19, E23, E47, E49., E50, E51, E62, valamint az E76 előírás-javaslatok esetében jelezte, hogy erdészeti szempontból nem, vagy nem minden esetben tarthatók.	A tervbe beépült. - A terv több pontján szerepel, hogy az itt megfogalmazott előírások csupán javaslatok, azok nem kötelezően betartandó előírások. A tervben megfogalmazott, a Vidékfejlesztési Minisztérium által jóváhagyott előírás-sorok nincsenek ellentétben a fent hivatkozott jogszabályokkal. Minden előírás-javaslat előtt kiemelten hangsúlyozzuk, hogy csak a tulajdonos beleegyezésével, önkéntes alapon betartandók. A 3.3. A kezelési javaslatok megvalósításának lehetséges eszközei a jogi háttér és a tulajdonviszonyok függvényében c. fejezetben szerepel, hogy a Natura 2000 területen található magántulajdonú erdőterületekre az Európai Mezőgazdasági Vidékfejlesztési Alapból a Natura 2000 erdőterületeken történő gazdálkodáshoz nyújtandó kompenzációs támogatás részletes szabályairól szóló 41/2012. (IV. 27.) VM rendelet vonatkozik, tehát a hozamról való kompenzáció nélküli lemondás semmiképpen nem elvárás. Minden ilyen jellegű javaslattal érintett, erdőterületre vonatkozó kezelési egység esetében szerepel, hogy „Amennyiben mutatkozik rá gazdálkodói szándék, az idegenhonos fajú erdő-állományok őshonossá történő átalakítása természetvédelmi szempontból támogatandó.”

			<p>- A fenntartási terv érvényességi ideje alatt új erdőtervek fognak készülni. A következő erdőtervezési ciklusban a fenntartási tervek a megalapozó dokumentáció részét fogják képezni, ezért fontosnak tartjuk jelezni a természetvédelmi szempontból javasolt változtatásokat.</p>
--	--	--	--

14. táblázat: Beérkezett vélemények és azok tervbe építése