



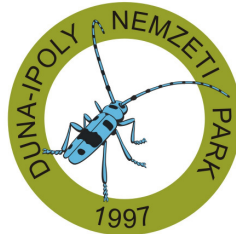
ÚJ MAGYARORSZÁG
VIDÉKFEJLESZTÉSI PROGRAM
2007–2013



Európai Mezőgazdasági Vidékfejlesztési Alap:
a vidéki területekbe beruházó Európa



DARÁNYI IGNÁC TERV



A HUDI20044 Sárrét

kiemelt jelentőségű természetmegőrzési terület

fenntartási terve



Budapest
2014



ÚJ MAGYARORSZÁG
VIDÉKFEJLESZTÉSI PROGRAM
2007–2013



Európai Mezőgazdasági Vidékfejlesztési Alap:
a vidéki területekbe beruházó Európa



DARÁNYI IGNÁC TERV

Jelen fenntartási terv az Európai Mezőgazdasági Vidékfejlesztési Alapból a Natura 2000 területek fenntartási terveinek készítéséhez nyújtandó támogatás igénybevételének részletes szabályairól szóló 43/2012. (V. 3.) VM rendeletben foglaltak alapján készült.

Duna-Ipoly Nemzeti Park Igazgatóság

székhely: 1121 Budapest, Költő u. 21.
postacím: 2509 Esztergom, Strázsa-hegy
Tel: 0036-391-4610 Fax: 0036-200-1168
E-mail: dinpi@dinpi.hu
Web: <http://www.dinpi.hu>

Felelős tervező

Baranyai Zsolt
Kendrovszki Boglárka

Vezető szakértők

Sipos Katalin (természetvédelem)
Csihar László (agrár)

Közreműködő szakértők

Magyar Madártani és Természetvédelmi Egyesület
Barina Zoltán
Petrányi Gergely

© Duna-Ipoly Nemzeti Park Igazgatóság 2014

Ez a dokumentáció a szerzői jogról szóló 1999. évi LXXVI. törvény értelmében szerzői jogvédelem alatt áll. A dokumentáció nyilvános, a megfelelő hivatkozások mellett szabadon felhasználható és terjeszthető.

Tartalomjegyzék

I.	Natura 2000 fenntartási terv	6
1.	A terület azonosító adatai	4
1.1	Név	4
1.2	Azonosító kód	4
1.3	Kiterjedés	4
1.4	A kijelölés alapjául szolgáló fajok és/vagy élőhelyek	4
1.4.1	Jelölő élőhelyek	4
1.4.2	Jelölő fajok	4
1.5	Érintett települések	5
1.6	Egyéb védeltségi kategóriák	5
1.7	Tervezési és egyéb előírások	6
1.7.1	Természetvédelmi kezelési terv	6
1.7.2	Településrendezési eszközök	6
1.7.3	Körzeti erdőtervek és üzemtervek	6
1.7.4	Körzeti vadgazdálkodási tervek és üzemtervek	6
1.7.5	Halgazdálkodási tervek	6
1.7.6	Vízgyűjtő-gazdálkodási terv	7
1.7.7	Jogerős engedélyek	7
2.	Veszélyeztető tényezők	7
3.	Kezelési feladatok meghatározása	15
3.1	Természetvédelmi célkitűzés, a terület rendeltetése	15
3.2	Kezelési javaslatok	16
3.2.1	Élőhelyek kezelése	16
3.2.2	Élőhelyrekonstrukció és élőhelyfejlesztés	36
3.2.3	Fajvédelmi intézkedések	36
3.2.4	Kutatás, monitorozás	39
3.2.5	Mellékletek	42
3.3	A kezelési javaslatok megvalósításának lehetséges eszközei a jogi háttér és a tulajdonviszonyok függvényében	42
3.3.1	Agrártámogatások	43
3.3.1.1	Jelenleg működő agrártámogatási rendszer	43
3.3.1.2	Javasolt agrártámogatási rendszer	45
3.3.2	Pályázatok	45
3.3.3	Egyéb	45
3.4	A terv egyeztetési folyamatának dokumentációja	46
3.4.1	Felhasznált kommunikációs eszközök	46
3.4.1.1	A kommunikáció címzettjei	47
3.4.2	Egyeztetés hatósági és területi kezelő szervekkel	51
II.	A Natura 2000 fenntartási terv készítését megalapozó dokumentáció	Hiba! A könyvjelző nem létezik.
1.	A tervezési terület alapállapot jellemzése	Hiba! A könyvjelző nem létezik.
1.1	Környezeti adottságok	Hiba! A könyvjelző nem létezik.
1.1.1	Éghajlati adottságok	Hiba! A könyvjelző nem létezik.
1.1.2	Vízrajzi adottságok	Hiba! A könyvjelző nem létezik.
1.1.3	Talajtani adottságok	Hiba! A könyvjelző nem létezik.
1.2	Természeti adottságok	Hiba! A könyvjelző nem létezik.

- 1.2.1 A tervezési területen előforduló közösségi jelentőségű élőhelyek..... **Hiba! A könyvjelző nem létezik.**
- 1.2.2 A tervezési területen előforduló közösségi jelentőségű növényfajok **Hiba! A könyvjelző nem létezik.**
- 1.2.3 A tervezési területen előforduló közösségi jelentőségű állatfajok **Hiba! A könyvjelző nem létezik.**
- 1.2.4 A tervezési területen előforduló egyéb jelentős fajok**Hiba! A könyvjelző nem létezik.**
- 1.3 Területhasználat**Hiba! A könyvjelző nem létezik.**
- 1.3.1 Művelési ág szerinti megoszlás.....**Hiba! A könyvjelző nem létezik.**
- 1.3.2 Tulajdoni viszonyok**Hiba! A könyvjelző nem létezik.**
- 1.3.3 Területhasználat és kezelés**Hiba! A könyvjelző nem létezik.**
- 1.3.3.1 Mezőgazdaság**Hiba! A könyvjelző nem létezik.**
- 1.3.3.2 Erdészet, erdőgazdálkodás**Hiba! A könyvjelző nem létezik.**
- 1.3.3.3 Vadgazdálkodás, vadászat, halászat, horgászat **Hiba! A könyvjelző nem létezik.**
- 1.3.3.4 Vízgazdálkodás**Hiba! A könyvjelző nem létezik.**
- 1.3.3.5 Turizmus.....**Hiba! A könyvjelző nem létezik.**
- 1.3.3.6 Ipar**Hiba! A könyvjelző nem létezik.**
- 1.3.3.7 Infrastruktúra**Hiba! A könyvjelző nem létezik.**
- 1.3.3.8 Egyéb.....**Hiba! A könyvjelző nem létezik.**
2. Felhasznált irodalom**Hiba! A könyvjelző nem létezik.**
3. Térképek és mellékletek.....**Hiba! A könyvjelző nem létezik.**



ÚJ MAGYARORSZÁG
VIDÉKFEJLESZTÉSI PROGRAM
2007–2013



„Európai Mezőgazdasági Vidékfejlesztési Alap: a vidéki területekbe beruházó Európa”

I. Natura 2000 fenntartási terv

1. A terület azonosító adatai

1.1 Név

Tervezési terület neve:	Sárrét kiemelt jelentőségű természetmegőrzési terület (a továbbiakban: kjTT)
-------------------------	--

1.2 Azonosító kód

Tervezési terület azonosítója:	HUDI20044
--------------------------------	-----------

1.3 Kiterjedés

Tervezési terület kiterjedése:	4108,59 ha
--------------------------------	------------

1.4 A kijelölés alapjául szolgáló fajok és/vagy élőhelyek

1.4.1 Jelölő élőhelyek

- (a *-gal jelöltek kiemelt jelentőségű közösségi élőhelytípusok) Szubpannon sztyeppék (6240)*
- Kékperjés láprétek meszes, tőzeges vagy agyagbemosódásos talajokon (*Molinion caeruleae*) (6410)
- Sík- és dombvidéki kaszálórétek (*Alopecurus pratensis*, *Sanguisorba officinalis*) (6510)
- Meszes lápok télisással (*Cladium mariscus*) és a *Caricion davallianae* fajaival (7210) *
- Mészkedvelő üde láp- és sásrétek (7230)

Jelölő értéknek javasolt közösségi jelentőségű élőhelyek:

- Meszes alapkőzetű féltérmezetes száraz gyepek és cserjésedett változataik (*Festuco-Brometalia*) (6210)
- Síksági pannon löszgyepek (6250)*
- Síkságok és a hegyvidéktől a magashegységig tartó szintek hidrofil magaskórós szegélytársulásai (6430)
- *Cnidion dubii* folyóvölgyeinek mocsársárrétjei (6440)
- Enyves éger (*Alnus glutinosa*) és magas kőris (*Fraxinus excelsior*) alkotta ligeterdők (*Alno-Padion*, *Alnion incanae*, *Salicion albae*) (91E0)
- Keményfás ligeterdők nagy folyók mentén *Quercus robur*, *Ulmus laevis* és *Ulmus minor*, *Fraxinus excelsior* vagy *Fraxinus angustifolia* fajokkal (*Ulmion minoris*) (91F0)

1.4.2 Jelölő fajok

- mocsári teknős (*Emys orbicularis*)
- réti csík (*Misgurnus fossilis*)
- piszedenevér (*Barbastella barbastellus*)
- nagy tűzlepke (*Lycaena dispar*)
- vérfű-hangyaboglárka (*Maculinea teleius*)
- nagyfülű denevér (*Myotis bechsteinii*)
- hegyesorrú denevér (*Myotis blythii*)
- csonkafülű denevér (*Myotis emarginatus*)
- közönséges denevér (*Myotis myotis*)
- kis patkósdenevér (*Rhinolophus hipposideros*)
- dunai tarajosgöte (*Triturus dobrogicus*)

- kisészkű aszat (*Cirsium brachycephalum*)
- vöröshasú unka (*Bombina bombina*)

Jelölő értéknek javasolt közösségi jelentőségű faj:

- sötét hangyaboglárka (zanótboglárka) (*Maculinea nausithous*)
- szivárványos ökle (*Rhodeus sericeus amarus*)

1.5 Érintett települések

A tervezési terület által érintett helyrajzi számok listáját az európai közösségi jelentőségű természetvédelmi rendeltetésű területekkel érintett földrészeletről szóló 14/2010. (V. 11.) KvVM rendeletet (a továbbiakban: KvVM rendelet) tartalmazza. A Natura 2000 területek által érintett helyrajzi számokat és így a Natura 2000 jogi státuszt is a KvVM rendelet rögzíti, térképi megjelenítéssel is. A jogi jelleg a megosztással keletkező utód helyrajzi számokra is kiterjed.

Fejér megye

Település	Érintett terület (ha)	Település területének érintettsége (%)
Csór	1644	39,64
Iszkaszentgyörgy	6,3	0,24
Nádasdladány	714,2	27,10
Sárkeszi	533,7	36,11
Sárszentmihály	1130	30,21
Székesfehérvár	78,9	0,46

1.6 Egyéb védettségi kategóriák

Típus	Kód	Név	Kiterjedés (ha)	Érintettség (%)	Védetté nyilvánító jogszabály száma
országos ökológiai hálózat övezet	magterület	Csór, Iszkaszentgyörgy, Nádasdladány, Sárkeszi, Sárszentmihály, Székesfehérvár közigazgatási területén	4092,95	99,6193341	az Országos Területrendezési Tervről szóló 2003. évi XXVI. törvény
országos jelentőségű védett természeti terület	181/TK/86	Sárréti Tájvédelmi Körzet	2188,02	53,2547662	a Sárréti Tájvédelmi Körzet védettségének fenntartásáról szóló 70/2007. (X. 18.) KvVM rendelet
ex lege védett természeti terület, láp	láp	Ladányi tőzegbányák, Kisnyilas, Alsó páskom, Merítópusztai lápok, Büdösek alja, Csóri láp, Csíra-mező, Ökör mező	1438,95	35,0229641	a természet védelméről szóló 1996. évi LIII. törvény
ex lege védett természeti terület, forrás	forrás	Radics-tanyai források	0	0	a természet védelméről szóló 1996. évi LIII. törvény

1.7 Tervezési és egyéb előírások

1.7.1 Természetvédelmi kezelési terv

A kjTT területére nem vonatkozik elfogadott természetvédelmi kezelési terv. A Sárréti Tájvédelmi Körzet természetvédelmi kezelési tervéhez 2009-ben készült dokumentáció Duna-Ipoly Nemzeti Park Igazgatóság. – tervezet.

1.7.2 Településrendezési eszközök

- Csór Község Önkormányzatának 8/2002. (IX.1.) számú rendelete a község Helyi Építési Szabályzatáról és Szabályozási Tervéről.
- Iszkaszentgyörgy Község Önkormányzata Képviselő-testületének 6/2010. (VIII.27.) sz. rendelete Iszkaszentgyörgy Helyi Építési Szabályzatáról és Szabályozási Tervéről.
- Nádasdladány Község Önkormányzat Képviselő-testületének 15/2004. (VI. 17.) számú rendelete a helyi építési szabályzatról.
- Sárkeszi Község Önkormányzat Képviselő-testületének 6/2003. (V. 16.) számú rendelete a helyi építési szabályzatról.
- Sárszentmihály Községi Önkormányzat Képviselő-testületének 7/2004. (IV. 28.) sz. rendelete a helyi építési szabályzatról.
- Székesfehérvár Megyei Jogú Város Önkormányzat Képviselő-testületének 7/2004. (II. 24.) számú rendelete Székesfehérvár Megyei Jogú Város Külterületének, valamint Egyes Belterületi Területrészeinek Szabályozási Tervéről és Helyi Építési Szabályzatáról.

1.7.3 Körzeti erdőtervek és üzemtervek

Hatályos körzeti erdőterv:

- Fehérvári Erdészeti Tervezési Körzet második erdőterve (érvényes: 2008. január 1. – 2017. december 31.). Törzskönyvi szám: 32/2008.
- Várpalotai Erdészeti Tervezési Körzet második erdőterve (érvényes: 2010. január 1. – 2019. december 31.) Jóváhagyás határozatának száma: XXIV/1131/8/2010.

1.7.4 Körzeti vadgazdálkodási tervek és üzemtervek

A területen az alábbi vadásztársaságok működnek:

401310-1-4-1 Alba-Regia VT (Székesfehérvár)
400510-1-4-1 Nádor VT (Székesfehérvár)

- A Közép-Dunántúli Környezetvédelmi, Természetvédelmi és Vízügyi Felügyelőség 13357/2007. sz. szakhatósági hozzájárulása az ALBA-REGIA Vadásztársaság (8000 Székesfehérvár, Zsolt u. 65) 10 éves vadgazdálkodási üzemtervéhez.
- A Közép-Dunántúli Környezetvédelmi, Természetvédelmi és Vízügyi Felügyelőség 24337/2008. sz. szakhatósági hozzájárulása a Nádor Vadásztársaság (8000 Székesfehérvár, Jancsár u. 7.) 10 éves vadgazdálkodási üzemtervéhez.

1.7.5 Halgazdálkodási tervek

- Gaja-patak. Halgazdálkodási terv elfogadó határozat: 16.4/748-2/2011
- Sárszentmihályi tározó. Halgazdálkodási terv elfogadó határozat: 16.4/15396-2/2010

1.7.6 *Vízgyűjtő-gazdálkodási terv*

- Vízyűjtő-gazdálkodási terv 1.13 Észak-Mezőföld és Keleti-Bakony részvízgyűjtő alegység, 2010. április; Vízügyi és Környezetvédelmi Központi Igazgatóság; Közép-Dunántúli Környezetvédelmi-és Vízügyi Igazgatóság (a terv a 2007-2027-ig tartó időszak célkitűzéseit foglalja össze). Várható felülvizsgálat éve 2015.

1.7.7 *Jogerős engedélyek*

- 22745/1988. Alsó- és Felső-Tarján árok vízjogi üzemeltetési engedélye
- 63088-5/2005. Alsó-Tarján árok 2+713 – 6+300 km sz. közötti szakaszára vonatkozó módosítás
- 6286/1938. Nádor-csatorna vízjogi üzemeltetési engedélye
- KDTVH-3192-006/2014. módosítás
- 1481/1960. csóri területek mélytalaj öntözése vízjogi üzemeltetési engedély (visszavonva)
- 22412/1992. módosítás (visszavonva)
- 18183/1965. csóri területek (rét-legelő) lecsapolásának vízjogi létesítési és üzemeltetési engedélye
- 11609/1970. módosítás
- 20123/2007. sárszentmihályi bányatavak vízjogi üzemeltetési engedélye
- 30183-86/2005. Nitrogénművek Rt. egységes vízjogi üzemeltetési engedélye (benne: Nádasdladány 0105 tőzegtelep biológiai tisztítórendszerként történő üzemeltetése)
- 6747/2011. módosítás

2. **Veszélyeztető tényezők**

A legfőbb belső veszélyeztető tényezők az inváziós fásszárú és lágyszárú fajok, mint a zöld juhar (*Acer negundo*), nyugati ostorfa (*Celtis occidentalis*), a keskenylevelű ezüstfa (*Elaeagnus angustifolia*), az aranyvessző fajok (*Solidago sp.*), a süntök (*Echinocystis lobata*) terjedése, a kaszálás felhagyása, hiánya és a kiszáradás.

Kód	Veszélyeztető tényező neve	Jelentősége (H = nagy, M = közepes, L = kis jelentőségű)	Érintett terület nagyága (%)	Milyen jelölő élőhelyre vagy fajra és milyen módon gyakorol hatást?
A03.01	intenzív, vagy intenzívebb kaszálás	M	20	6250 Síksági pannon löszgyepek, 6410 Kékperjés láprétek meszes, tözegecs vagy agyagbemosódásos talajokon (<i>Molinion caeruleae</i>), 6440 <i>Cnidion dubii</i> folyóvölgyeinek mocsárrétjei, 6510 Sík- és dombvidéki kaszálórétek (<i>Alopecurus pratensis</i> , <i>Sanguisorba officinalis</i>), 7210 Meszes lápok télisással (<i>Cladium mariscus</i>) és a <i>Caricion davallianae</i> fajaival, nagy tűzlecke (<i>Lycena dispar</i>), vérfü-hangyaboglárka (<i>Maculinea teleius</i>), valamint sötéthangyaboglárka (<i>Maculinea nausithous</i>). A kaszálási időpont helytelen

				megválasztása, azaz a szaporodási időszakban történő tápnövény kikaszálása a fajok állományának csökkenéséhez vezet. Az évente többszöri alacsony tarlóval végzett kaszálás a jelölő élőhelyek természetességét nagymértékben rontja.
A03.03	kaszálás felhagyása/hiánya	M	30	6410 Kékperjés láprétek meszes, tözezes vagy agyagbemosódásos talajokon (<i>Molinion caeruleae</i>) 6430 Síkságok és a hegyvidéktől a magashegységig tartó szintek hidrofil magaskórós szegélytársulásai 6440 <i>Cnidion dubii</i> folyóvölgyeinek mocsárrétjei 6510 Sík- és dombvidéki kaszálórétek (<i>Alopecurus pratensis</i> , <i>Sanguisorba officinalis</i>) Veszélyeztető inváziós növényfajok: zöld juhar (<i>Acer negundo</i>), aranyvessző fajok (<i>Solidago sp</i>), süntök (<i>Echinocystis lobata</i>). A kaszálás felhagyása/hiánya miatt inváziós növényfajok betelepődése és elszaporodása várható. Ez az élőhelyek természetességének romlásához vezet.
A04.01.01	intenzív szarvasmarha-legeltetés	M	15	6410 Kékperjés láprétek meszes, tözezes vagy agyagbemosódásos talajokon (<i>Molinion caeruleae</i>) 6510 Sík- és dombvidéki kaszálórétek (<i>Alopecurus pratensis</i> , <i>Sanguisorba officinalis</i>) 6440 (<i>Cnidion dubii</i>) folyóvölgyeinek mocsárrétjei A taposási károk és a túllegetetés a jelölő élőhelyek természetességét rontja.
A07	biocid termékek, hormonok, kemikáliák használata	L	5	6210 Meszes alapkőzetű féltermészetes száraz gyepek és cserjésedett változataik (<i>Festuco-Brometalia</i>) 6250 Síksági pannon löszgyepek 6440 (<i>Cnidion dubii</i>) folyóvölgyeinek mocsárrétjei, 6510 Sík- és dombvidéki kaszálórétek (<i>Alopecurus pratensis</i> , <i>Sanguisorba officinalis</i>), minden szántókkal szomszédos élőhelyet érint. A szántókkal szomszédos területeken veszélyeztető tényező a vegyszer- és műtrágyahasználat, valamint a rovar-és gombaölő szerek alkalmazása. A bemosódó tápanyagtöbblet az élőhelyek természetességét csökkenti, a fűfélék előretörését segíti. A növényvédőszer elsodródás az élőhely közvetlen pusztulását is okozhatja, illetve az élőhelyhez kötődő állatvilágban okoz károkat.

B02	erdőgazdálkodás	M	5	<p>91E0 Enyves éger (<i>Alnus glutinosa</i>) és magas kőris (<i>Fraxinus excelsior</i>) alkotta ligeterdők (<i>Alno-Padion</i>, <i>Alnion incanae</i>, <i>Salicion albae</i>),</p> <p>91F0 Keményfás ligeterdők nagy folyók mentén <i>Quercus robur</i>, <i>Ulmus laevis</i> és <i>Ulmus minor</i>, <i>Fraxinus excelsior</i> vagy <i>Fraxinus angustifolia</i> fajokkal (<i>Ulmenion minoris</i>), nyugati pisedenevér (<i>Barbastella barbastellus</i>), nagyfülű denevér (<i>Myotis bechsteini</i>), hegyesorru denevér (<i>Myotis blythii</i>), csonkafülű denevér (<i>Myotis emarginatus</i>), közönséges denevér (<i>Myotis myotis</i>), Kis patkósorru denevér (<i>Rhinolophus hipposideros</i>).</p> <p>A területen lévő fás állományokra a tarvágásos üzemmód jelent fenyegetést. Tarvágásos használat esetén évtizedekre megváltozik a terület ökológiai funkciója. A felnövekvő fiatalos nem biztosít élőhelyet a Natura 2000 jelölő élőhely minden fajának (gyepszint elszegényedése, a jelölő denevérfajok élőhelye, táplálkozó területe megszűnik az idős erdőállomány, az elváló kérgű illetve holt fák hiánya miatt.)</p>
B02.01.02	erdő felújítás idegenhonos fajokkal	M	5	<p>91E0 Enyves éger (<i>Alnus glutinosa</i>) és magas kőris (<i>Fraxinus excelsior</i>) alkotta ligeterdők (<i>Alno-Padion</i>, <i>Alnion incanae</i>, <i>Salicion albae</i>)</p> <p>91F0 Keményfás ligeterdők nagy folyók mentén <i>Quercus robur</i>, <i>Ulmus laevis</i> és <i>Ulmus minor</i>, <i>Fraxinus excelsior</i> vagy <i>Fraxinus angustifolia</i> fajokkal (<i>Ulmenion minoris</i>); nyugati pisedenevér (<i>Barbastella barbastellus</i>)</p> <p>A jelölő élőhelyek idegenhonos fafajokkal történő felújítása az élőhely megszűnését eredményezi és az inváziós növényfajok (zöld juhar (<i>Acer negundo</i>), aranyvessző fajok (<i>Solidago sp</i>), süntök (<i>Echinocystis lobata</i>)) terjedését is elősegíti. Az idegenhonos állományok nem biztosítanak élőhelyet a Natura 2000 jelölő élőhely minden fajának (gyepszint elszegényedése, a jelölő denevérfajok élőhelye, táplálkozó területe megszűnik).)</p>
D01.02	autópályák, autóútak, fő- és mellékutak	M	5	<p>6250 Síksági pannon löszgyepek;</p> <p>6430 Síkságok és a hegyvidéktől a magashegységig tartó szintek hidrofíl magaskórós szegélytársulásai</p> <p>6440 <i>Cnidion dubii</i> folyóvölgyeinek mocsárrétjei</p> <p>6510 Sík- és dombvidéki kaszálórét (Alopecurus pratensis,</p>

				<p><i>Sanguisorba officinalis</i>), A Székesfehérvárt elkerülő út harmadik szakaszának építése, amely a Natura területen halad át. Az élőhelyek területvesztését okozza.</p>
F02.03.02	horgászat	H	10	<p>6430 Síkságok és a hegyvidéktől a magashegységig tartó szintek hidrofil magaskórós szegélytársulásai 6440 <i>Cnidion dubii</i> folyóvölgyeinek mocsárréjtjei, mocsári teknős (<i>Emys orbicularis</i>), réti csík (<i>Misgurnus fossilis</i>), szivárványos ökle (<i>Rhodeus sericeus amarus</i>) Engedély nélküli horgászat, zavarás érinti a Ladányi tőzegbányákat és a nádor-csatornát. A horgászat következményeként fellépő szemetelés, zavarás, szegély növényzet taposása, vízi növényzet irtás élőhelyek természetességét csökkenti és fajok életmenetét zavarja, ritkán közvetlen pusztulással is járhat.</p>
F03.01.01	vadak károkozása (túltartott vadállomány)	H	20	<p>6210 Meszes alapközetű félttermészetes száraz gyepek és cserjésedett változataik (<i>Festuco-Brometalia</i>) 6250 Síksági pannon löszgyepek 6410 Kékperjés láprétek meszes, tőzezes vagy agyagbemosódásos talajokon (<i>Molinion caeruleae</i>) 91E0 Enyves éger (<i>Alnus glutinosa</i>) és magas kőrös (<i>Fraxinus excelsior</i>) alkotta ligeterdők (<i>Alno-Padion</i>, <i>Alnion incanae</i>, <i>Salicion albae</i>) 91F0 Keményfás ligeterdők nagy folyók mentén <i>Quercus robur</i>, <i>Ulmus laevis</i> és <i>Ulmus minor</i>, <i>Fraxinus excelsior</i> vagy <i>Fraxinus angustifolia</i> fajokkal (<i>Ulmion minoris</i>); dunai tarajosgöte (<i>Triturus dobrogicus</i>) A túltartott vadállomány, a vaddisznók (<i>Sus scrofa</i>) okozta taposás, talajbolygatás, valamint a tájidegen vadfajok, mint a dámszarvas (<i>Dama dama</i>) az élőhelyeket veszélyeztetik. Az élőhelyek természetessége csökken és tér nyílik az inváziós fajok elterjedésének.</p>
H05.01	lakossági szilárd hulladék	H	5	<p>91E0 Enyves éger (<i>Alnus glutinosa</i>) és magas kőrös (<i>Fraxinus excelsior</i>) alkotta ligeterdők (<i>Alno-Padion</i>, <i>Alnion incanae</i>, <i>Salicion albae</i>) mocsári teknős (<i>Emys orbicularis</i>) réti csík (<i>Misgurnus fossilis</i>) dunai tarajosgöte (<i>Triturus dobrogicus</i>) vöröshasú unka (<i>Bombina bombina</i>) A Nádasdladányi tőzegbányák környékén lévő vizes élőhelyeket és fás területeket veszélyeztetik a jelentős méreteket öltő háztartási, ipari és inert</p>

				hulladékok lerakása. Az élőhelyek természetessége csökken, a fajok élőhelye szűkül.
I01	idegenhonos inváziós fajok jelenléte	H	50	<p>6410 Kékperjés láprétek meszes, tözezes vagy agyagbemosódásos talajokon (<i>Molinion caeruleae</i>), 7210 Meszes lápok télisással (<i>Cladium mariscus</i>) és a Caricion davallianae fajaival, 6210 Meszes alapközetű féltermészetes száraz gyepek és cserjésedett változataik (<i>Festuco-Brometalia</i>), 6250 Síksági pannon löszgyepek. Vértü-hangyaboglárka (<i>Maculinea teleius</i>), sötét hangyaboglárka (<i>Maculinea nausithous</i>)</p> <p>A területen elsősorban veszélyeztető inváziós fajok: zöld juhar (<i>Acer negundo</i>), aranyvessző fajok (<i>Solidago sp</i>), süntök (<i>Echinocystis lobata</i>), nyugati ostorfa (<i>Celtis occidentalis</i>), keskenylevelű ezüstfa (<i>Elaeagnus angustifolia</i>).</p> <p>Az inváziós fajok terjedése az élőhelyek természetességének csökkenését, végső esetben az élőhelyek megszűnését okozhatja. A hangyaboglárka fajok (<i>Maculinea sp.</i>) kis kiterjedésű előfordulási helye monodomináns özönnövény állomány kialakulása esetén megszűnik, a fajok eltűnnek a területről.</p>
J02.03.01	nagy léptékű vízelvezetés	M	100	<p>6410 Kékperjés láprétek meszes, tözezes vagy agyagbemosódásos talajokon (<i>Molinion caeruleae</i>)</p> <p>6430 Síkságok és a hegyvidéktől a magashegységig tartó szintek hidrofil magaskórós szegélytársulásai</p> <p>6440 <i>Cnidion dubii</i> folyóvölgyeinek mocsárrétjei</p> <p>7210 Meszes lápok télisással (<i>Cladium mariscus</i>) és a Caricion davallianae fajaival</p> <p>kisfészű aszat (<i>Cirsium brachycephalum</i>); dunai tarajosgöte (<i>Triturus dobrogicus</i>); vöröshasú unka (<i>Bombina bombina</i>) réti csík (<i>Misgurnus fossilis</i>), nagy tűzlepke (<i>Lycaena dispar</i>), vértü-hangyaboglárka (<i>Maculinea teleius</i>), sötét hangyaboglárka (<i>Maculinea nausithous</i>), szívárványos ökle (<i>Rhodeus sericeus amarus</i>)</p> <p>A vízelvezetés következményeként fellépő talajvízszint csökkenés jelent veszélyt. A vízelvezetés hatására vízhez kötődő jelölő élőhelyek sztyeppesednek, más élőhelyekké</p>

				alakulnak át vagy degradálódnak. A vízhez kötött fajok közvetlen élet lehetőségeit szűkíti az esetleges vízhiány.
J02.03.02	csatornázás	M	50	6410 Kékperjés láprétek meszes, tőzezes vagy agyagbemosódásos talajokon (<i>Molinion caeruleae</i>) 6430 Síkságok és a hegyvidéktől a magashegységig tartó szintek hidrofil magaskórós szegélytársulásai 6440 <i>Cnidion dubii</i> folyóvölgyeinek mocsárrétjei 7210 Meszes lápok télisással (<i>Cladium mariscus</i>) és a <i>Caricion davallianae</i> fajaival; réti csík (<i>Misgurnus fossilis</i>) dunai tarajosgöte (<i>Triturus dobrogicus</i>); vöröshasú unka (<i>Bombina bombina</i>), nagy tűzlepke (<i>Lycaena dispar</i>), vérfü-hangyaboglárka (<i>Maculinea teleius</i>), (<i>Maculinea nausithous</i>), szívárványos ökle (<i>Rhodeus sericeus amarus</i>). Csatornázás következményeként a talajvízszint csökkenésével a területet a fokozatos kiszáradása veszélyezteti. A vízelvezetés hatására vízhez kötődő jelölő élőhelyek sztyeppesednek, más élőhelyekké alakulnak át vagy degradálódnak. A vízhez kötött fajok közvetlen élet lehetőségeit szűkíti az esetleges vízhiány.
K01.03	kiszáradás	M	100	6410 Kékperjés láprétek meszes, tőzezes vagy agyagbemosódásos talajokon (<i>Molinion caeruleae</i>) 6430 Síkságok és a hegyvidéktől a magashegységig tartó szintek hidrofil magaskórós szegélytársulásai 6440 <i>Cnidion dubii</i> folyóvölgyeinek mocsárrétjei 7210 Meszes lápok télisással (<i>Cladium mariscus</i>) és a <i>Caricion davallianae</i> fajaival kiszáradás ezzel a területek megszűnése, átalakulása veszélyeztet. A kiszáradás hatására vízhez kötődő jelölő élőhelyek sztyeppesednek, más élőhelyekké alakulnak át vagy degradálódnak. A vízhez kötött fajok közvetlen élet lehetőségeit szűkíti az esetleges vízhiány.

K02.01	fajösszetétel változás, szukcesszió	H	50	<p>6210 Meszes alapkőzetű féltermészetes száraz gyepek és cserjésedett változataik (<i>Festuco-Brometalia</i>)</p> <p>6250 Síksági pannon löszgyepek</p> <p>6410 Kékperjés láprétek meszes, tözeges vagy agyagbemosódásos talajokon (<i>Molinion caeruleae</i>)</p> <p>6430 Síkságok és a hegyvidéktől a magashegységig tartó szintek hidrofil magaskórós szegélytársulásai</p> <p>6510 Sík- és dombvidéki kaszálórétek (<i>Alopecurus pratensis</i>, <i>Sanguisorba officinalis</i>)</p> <p>7210 Meszes lápok télisással (<i>Cladium mariscus</i>) és a <i>Caricion davallianae</i> fajaival</p> <p>Havária esetén, tartós vízborítás fennállásakor az élőhelyek átalakulnak mocsárrétekké, illetve elnádasodhatnak.</p>
L08	árvíz	M	100	<p>6410 Kékperjés láprétek meszes, tözeges vagy agyagbemosódásos talajokon (<i>Molinion caeruleae</i>)</p> <p>6510 Sík- és dombvidéki kaszálórétek (<i>Alopecurus pratensis</i>, <i>Sanguisorba officinalis</i>)</p> <p>6250 Síksági pannon löszgyepek,</p> <p>6210 Meszes alapkőzetű féltermészetes száraz gyepek és cserjésedett változataik (<i>Festuco-Brometalia</i>)</p> <p>91F0 Keményfás ligeterdők nagy folyók mentén <i>Quercus robur</i>, <i>Ulmus laevis</i> és <i>Ulmus minor</i>, <i>Fraxinus excelsior</i> vagy <i>Fraxinus angustifolia</i> fajokkal (<i>Ulmion minoris</i>), 91E0 Enyves éger (<i>Alnus glutinosa</i>) és magas kőrös (<i>Fraxinus excelsior</i>) alkotta ligeterdők (<i>Alno-Padion</i>, <i>Alnion incanae</i>, <i>Salicion albae</i>) nagy tűzlepké (<i>Lycaena dispar</i>), vérfű-hangyaboglárka (<i>Maculinea teleius</i>), valamint sötéthangyaboglárka (<i>Maculinea nausithous</i>). A ritkán kialakuló hosszú idejű állandó mély vízborítás az élőhelyeket teljesen átalakítja, előretörnek a mocsárrétek, nádasok, az erdő állományok részben (kőrisesek) a vízborítástól kipusztulnak. A fajok élőhelye az átalakuló vegetációval megszűnik.</p>

Külső veszélyeztető tényezők:

Jelentős külső veszélyeztető tényező a tervezési terület mellett, észak-északkeletentalálható kavicsbánya, a terület két részét elválasztó vasútvonal.

Kód	Veszélyeztető tényező neve	Jelentősége (H = nagy, M = közepes, L = kis jelentőségű)	Érintett terület nagysága (%)	Milyen jelölő élőhelyre vagy fajra és milyen módon gyakorol hatást?
C01.01.01	homok vagy kavicsbányászat	M	5	6250 Síksági pannon löszgyepek, 6510 Sík- és dombvidéki kaszálórétek (<i>Alopecurus pratensis</i> , <i>Sanguisorba officinalis</i>) A rekultiváció elmaradása miatt inváziós növényfajok jelennek meg a területen, melyek a környező élőhelyekre áttérjednek, ezáltal annak degradációját okozzák.
C01.07	egyéb bányászati tevékenység	L	5	Hegyesorrú denevér (<i>Myotis blythii</i>), csonkafülű denevér (<i>Myotis emarginatus</i>), közönséges denevér (<i>Myotis myotis</i>), Kis patkósorrú denevér (<i>Rhinolophus hipposideros</i>) a bányavágatok bejáratainak berobbantása, eltömedékelése, valamint azok illegális látogatása
E02.03	egyéb ipari vagy kereskedelmi terület	M	5	91E0 Enyves éger (<i>Alnus glutinosa</i>) és magas kőris (<i>Fraxinus excelsior</i>) alkotta ligeterdők (<i>Alno-Padion</i> , <i>Alnion incanae</i> , <i>Salicion albae</i>) mocsári teknős (<i>Emys orbicularis</i>) réti csík (<i>Misgurnus fossilis</i>) dunai tarajosgöte (<i>Triturus dobrogicus</i>) vöröshasú unka (<i>Bombina bombina</i>) A Natura 2000 területen kívüli ipari és kereskedelmi területek szennyezése. A Nádor csatorna befogadója a Péti Nitrogén Művek szennyvizének, a Nádasdladányi tőzébányák északi részterülete az üzem időszakosan használt ülepítője. Esetleges havária esetén a befolyóvíz eutrofizációt vagy súlyosabb esetben egyéb mérgezést okozhat.
E06	egyéb települési, ipari és hasonló tevékenységek	M	5	Hegyesorrú denevér (<i>Myotis blythii</i>); csonkafülű denevér (<i>Myotis emarginatus</i>); közönséges denevér (<i>Myotis myotis</i>) A szálláshelyként használt épületek átépítése, felújítása, a berepülő nyílások lezárása.

3. Kezelési feladatok meghatározása

3.1 Természetvédelmi célkitűzés, a terület rendeltetése

Rendeltetés: A terület elsődleges és stratégiai jellegű rendeltetése az alföldi üde gyeptípusok, sekélyvizes élőhelytípusok, valamint a hozzájuk kötődő fajkészlet minél nagyobb változatosságú megőrzése. A területen szétválaszthatatlanul fonódik össze a természetvédelmi kezelés a fenntartható tájhasználat (elsősorban a gyepgazdálkodással), mely az értékes élőhelyek mintázatának stabilizálását is jelenti.

Célkitűzés:

- Elsődleges célkitűzés a terület vízellátottságának aktív javítása. A többlet vízhatástól függő jelölő élőhelyek (Kékperjés láprétek meszes, tözezes vagy agyagbemosódásos talajokon (*Molinion caeruleae*) (6410), *Cnidion dubii* folyóvölgyeinek mocsársárrétei (6440), Meszes lápok télisással (*Cladium mariscus*) és a *Caricion davallianae* fajaival (7210), Enyves éger (*Alnus glutinosa*) és magas kőris (*Fraxinus excelsior*) alkotta ligeterdők (*Alno-Padion*, *Alnion incanae*, *Salicion albae*) (91E0), Keményfás ligeterdők nagy folyók mentén *Quercus robur*, *Ulmus laevis* és *Ulmus minor*, *Fraxinus excelsior* vagy *Fraxinus angustifolia* fajokkal (*Ulmenion minoris*) (91F0)) számára a megfelelő vízellátottság és vízháztartás biztosítása,
- A vízjárást negatívan befolyásoló vízrendezési beavatkozások a területen nem végezhetőek.
- A jelölő fajok populáció nagyságának megőrzése, a populációk elterjedési területének csökkenésének megakadályozása.
- A jelölő erdei élőhely állományokban a tájidegen fafajok elegyaránya nem növekedhet.
- A jelölő és egyéb denevérfajoknak élő- és táplálkozóhelyet biztosító erdőállományok megőrzése, a populációk zavartalanságának biztosítása.
- Prioritásként említhető még az inváziós fajok ((zöld juhar (*Acer negundo*), nyugati ostorfa (*Celtis occidentalis*), a keskenylevelű ezüstfa (*Elaeagnus angustifolia*), az aranyvessző fajok (*Solidago sp.*), a süntök (*Echinocystis lobata*)) terjedésének megállítása, állományaik csökkentése, az inváziós fajok által veszélyeztetett jelölő gyeptársulások megóvása a degradációtól.
- Természetvédelmi szempontból támogatandó az idegenhonos fafajú erdő-állományok őshonossá történő átalakítása.
- Ehhez kapcsolódóan az aktuális természeti állapothoz igazodó legeltetési/kaszálási rendszer kialakítása a túlhasználat/alulhasználat elkerülése érdekében,
- A vérfű hangyaboglárka (*Maculinea teleius*) és a sötét hangyaboglárka (zanótboglárka) (*Maculinea nausithous*) védelme érdekében szükséges a kaszálás korlátozása.
- Az élőhelyeket veszélyeztető egyéb tevékenységek (pl.: gépjármű forgalom, motocross) megszüntetése, a jogilag nem létező, de kijárt földutak felszámolása.
- A természetvédelmi érdekekkel nem összeegyeztethető, jelentős környezetterhelést és zavarást eredményező területhasználatok teljes tilalma (pl. bányászat).
- Elsősorban a síksági pannon lösztüpeket (6250), valamint a sík- és dombvidéki kaszálóréteket (*Alopecurus pratensis*, *Sanguisorba officinalis*) (6510) veszélyeztető szomszédos vagy zárvány, illetve belvizes szántókat javasolt gyepesíteni.

3.2 Kezelési javaslatok

A 275/2004. (X. 8.) Korm. rendelet 4.§ 5. pontja alapján „(5) A fenntartási terv a Natura 2000 terület kezelésére vonatkozó javaslatokat, valamint ezek megvalósításának lehetséges eszközeit tartalmazza, és jogszabály eltérő rendelkezése hiányában kötelező földhasználati szabályokat nem állapít meg.”

Az itt megfogalmazott előírás-javaslatok célja, hogy a kezelési egységekben előforduló közösségi jelentőségű értékek, a jelenlegi gazdálkodási gyakorlat és adottságok alapján javaslatot tegyenek a gazdálkodás kívánatos módjára. Ennek érdekében itt megfogalmazásra kerülnek olyan előírás-javaslatok, amelyek alapul szolgálnak a jövőbeli támogatási programok kidolgozásához. A gazdálkodók számára ezek az előírás-javaslatok a jelen terv alapján kötelezettséget nem jelentenek, betartásuk csak támogatási programokon keresztül, önkéntes vállalás formájában válhat csak kötelezővé. A már más jogszabály vagy hatósági eszköz alapján létező előírások esetében azok kötelező jellegét értelemszerűen az azt megalapozó jogszabály, vagy hatósági eszköz támasztja alá, jelen fenntartási terv ezekre az előírásokra csak utalást tesz.

3.2.1 Élőhelyek kezelése

A területen elsősorban a kezelés élőhelytípushoz való harmonizációjára lenne szükség. A gyepen a kezelés aránytalan: van, ahol egyáltalán nem legeltetnek, ahol pedig van állat, ott a nem megfelelő hektáronkénti állategység miatt a gyepek fokozatosan degradálódnak a túllegettetés miatt. A legeltetés hiánya kapcsán az inváziós fajok előtörése az elmúlt időszakban felgyorsult, és komoly problémát jelent a területen.

A fejezetben a kezelési javaslatokat az alábbi rendszerben tárgyaljuk. Elsőként a **gazdálkodáshoz nem köthető kezelési javaslatokat, amelyekhez kötődően** a beruházásokat, fejlesztéseket, területrendezést, vállalkozásokat, illetve az ipari tevékenységeket és turizmust érintő, az adott területre aktuálisan vonatkozó elvek, előírások, valamint a kritikus pontok beazonosítása történik.

Ezután következnek a **mező-, erdő-, vad- és vízgazdálkodáshoz köthető kezelési javaslatok**. Ezeket először kezelési egységek, majd gazdálkodási módok szerint csoportosítva adjuk meg. **Kezelési egységnek** azt a funkcionálisan egybe tartozó csoportot nevezzük, ami azonos kezelést igénylő élőhelyeket foglal magában, az előírt kezeléseket betartása által biztosítva a területen található jelölő értékek (fajok és/vagy élőhelyek) megőrzését. Az azonos kezelési egységbe tartozó élőhelyek különböző élőhelytípusba is tartozhatnak, és elhelyezkedésük pontszerű, egymástól távoli is lehet; a hangsúly azon van, hogy a kezelés szempontjából azonos igényűek. A kezelési egységek lehatárolása alapvetően élőhelyek alapján történik, figyelembe véve a településrendezési eszközök meghatározta adottságokat (kijelölt gazdasági területek). A gazdálkodáshoz köthető kezelési javaslatokat az *1. táblázatban* foglaljuk össze, bemutatva a kezelési egységek és a gazdálkodási módok szerinti csoportosítási szempontok metszéspontjait.

Gazdálkodáshoz nem köthető javaslatok

A területen a vizes élőhelyek fenntartásához, fejlesztéséhez kapcsolódó, az egyéb, természetvédelmi kezelésekhöz tartozó, valamint a terület bemutatását szolgáló beruházások támogatandók. Ilyen beruházások lehetnek:

- természetvédelmi célú vízgazdálkodás lehetőségeinek kialakítása, árasztásos vízpótlás megvalósítása érdekében a meglévő árokrendszerek, zsilipek felülvizsgálata,
- a Natura 2000 területen húzódó 20 kW-os távvezetékek keresztartóinak szigetelése, szükség esetén földkábelre cserélése a madárpusztulások megakadályozása érdekében,
- oktatási- és bemutatóhelyek létesítése.

A gazdálkodáshoz nem köthető, valamint a Natura 2000 terület fenntartásához, fejlesztéséhez, bemutatásához nem szükséges beruházások kerülendők, különösen:

- újabb bányák, anyagnyerőhelyek (elsősorban homok- és tőzeg) nyitása, vagy a meglévők bővítése.

Új épület és építmény létesítése – a természetvédelmi célú bemutatás és kezelés érdekében létesítendő építményeken kívül – nem javasolt.

Gépjármű közlekedés csak az arra kijelölt utakon elsősorban a gazdálkodáshoz közvetlenül kapcsolódó mértékben kívánatos. Az egyéb jogosultak (pl. vezetékek karbantartására jogosultak, vízügyi munkavégzés) gépjármű közlekedés során a jelölő és hazai jogszabályok által védett értékekben kárt nem okozhatnak.

Távközlési tornyok, szélérőművek elhelyezése nem támogatható.

Új távközlési elemek elhelyezése Natura 2000 területen kívül, azok sérelme nélkül történjen.

Gazdálkodáshoz köthető javaslatok:

A szántó területek esetében a gyepterületre való átváltáshoz kötődő élőhelyrekonstrukciós és élőhelyfejlesztési javaslatok minden esetben kizárólag gazdálkodói szándékkal összhangban valósítandók meg. Erdő területek esetében az inváziós fafajú állományok szerkezet átalakítása őshonos fafajú állományokká minden esetben kizárólag gazdálkodói szándékkal összhangban valósítandók meg.

Kezelési egységek

A tervkészítés során a teljes kiemelt jelentőségű természetmegőrzési területre vonatkozó ÁNÉR alapú élőhelytérkép készült (2013). Az azonos kezelést igénylő élőhelyek és élőhelykomplexumok alapján az alábbi kezelési egységeket határoztuk le:

1. KE1: Szántók
2. KE2: Mocsárrétek
3. KE3: Kékperjés láprétek
4. KE4: Legelőterületek
5. KE5: Fás állományok
6. KE6: Vizes területek
7. KE7: Folyó és állóvizek

1. Kezelési egység kódja: KE-1 Szántók

Kezelési egység meghatározása:

Ide tartoznak a területen kis kiterjedésben található egyéves, intenzív szántóföldi kultúrák, nedves felszínek természetes pionír növényzete.

Kezelési egység megfeleltetése/Érintettség vizsgálata:

ÁNÉR-kód: T1 – Egyéves, intenzív szántóföldi kultúrák

II – Nedves felszínek természetes pionír növényzete

Natura élőhelytípus: a kezelési egység nem érint Natura élőhelytípust.

Gazdálkodáshoz köthető általános kezelési javaslatok:

Visszagyepesítésük javasolt. Az intenzív művelés veszélyezteti a szomszédos területeket. A szegélybe eső szántók visszagyepesítése javasolt a potenciális vegetációnak megfelelő gyepeverékkel (síksági pannon löszgyepek (6250), folyóvölgyek *Cnidion dubii*hoz tartozó mocsárrétei (6440). Javasolt a parlagterület legeltetésének és inváziós növényfajok irtásának elvégzése.

Vadgazdálkodás:

Vad kibocsátására és meglévő zárt téri vadtartásra vonatkozó természetvédelmi feltételek: A vízi madarak védelme érdekében a tájvédelmi körzet területén a vízimadár vadászat tilos! A Natura 2000 területen vadkibocsátó hely nem létesíthető. Nem őshonos vadászható faj betelepítése nem megengedett. Az áprilisi őzbak vadászatot a természetvédelmi hatóság a területen fészkelő fokozottan védett madárfajok fészkelésének védelme érdekében térben és időben korlátozhatja. A természetes gyepek védelme érdekében a vaddisznóállomány mértékét korlátozni szükséges. A vadgazdálkodás során fokozott figyelmet kell fordítani a Natura 2000 területeken élő nagyvadállomány szabályozására. Olyan állományszintet kell kialakítani, amely megakadályozza a bolygatásra érzékeny gyepterületek károsodását. Tájidegen fajok betelepítése tilos. A vándorlással betelepülő tájidegen fajok (mosómedve (*Procyon lotor*), nyestkutya (*Nyctereutes procyonoides*), stb.) egyedeit ki kell löni.

A területről történő vízelvezetés mértékének mérséklése, szükség esetén megfelelő vízsabályozó műtárgyak elhelyezése.

Gazdálkodáshoz köthető, támogatási rendszerbe illeszthet kezelési előírás-javaslatok:**Kötelezően betartandó előírások:**

Az európai közösségi jelentőségű természetvédelmi rendeltetésű területekről szóló 275/2004. (X. 8.) Kormányrendeleten kívül a szántó művelési ágba eső Natura 2000 területekre nem vonatkozik egyéb kötelezően betartandó előírás. Az esetleges élőhelyrekonstrukció keretében helyreállítható gyepek esetén kötelezően betartandó előírásként a Natura 2000 gyepterületek fenntartásának földhasználati szabályairól szóló 269/2007 (X.18.) Korm. rend. előírásait szükséges alapul venni. A szántóterületeken egységesen alkalmazandók a termőföld védelméről szóló 2007. évi CXXIX. törvény rendelkezései.

Önkéntesen vállalható előírás-javaslatok:

Kód	Szántóterületekre vonatkozó előírások
SZ01	Napnyugtától napkeltéig gépi munkavégzés tilos.
SZ03	A betakarítást követően tarlóhántás, illetve tarlóápolás kötelező.
SZ04	Pillangósok esetén természetkímélő kaszálás, vadriasztó lánc használata kötelező.
SZ07	Fokozottan védett, földön fészkelő madárfaj fészkeinek, fiókáinak megtalálása esetén a betakarítást, illetve kaszálást azonnal abba kell hagyni, és haladéktalanul értesíteni kell a működési terület szerinti nemzeti park igazgatóságot. A gazdálkodó értesítésétől számított 3 munkanapon belül az igazgatóság köteles a gazdálkodót a kaszálásra, illetve betakarításra vonatkozó feltételekről tájékoztatni. Amennyiben a megadott határidőn belül nem érkezik válasz, akkor a megkezdett munkavégzés a többi előírás figyelembevételével folytatható.
SZ11	Szalma, széna: szalma-, széna depóniát és bálát (különösen a felszíni vizektől mért 200 m távolságon belül és ártéren) a területről 30 napon belül le kell hordani.
SZ13	Szántóföldön trágyaszarvas kialakítása tilos.
SZ14	A parcella szélein legalább 3 m széles növényvédőszer mentes táblaszegélyt kell hagyni, ahol szükség esetén mechanikai gyomirtást kell végezni.
SZ18	A táblán egy gazdálkodási évben csak egyszeri alkalommal szabad gyomirtó szert használni.
SZ19	Kizárólag környezetkímélő besorolású növényvédő szerek alkalmazása engedélyezett.
SZ20	Kártevők elleni védekezés kizárólag szelektív szerekkel lehetséges.
SZ21	Légi kivitelezésű növényvédelem és tápanyag-utánpótlás tilos.
SZ22	Rágcsálóirtó szerek és talajfertőtlenítő szerek alkalmazása tilos.
SZ24	Totális gyomirtó szerek használata nem engedélyezhető a területen.
SZ34	Istállótrágya kijuttatásának mértéke éves átlagban nem haladhatja meg a 100 q/ha-t.

SZ35	Tápanyag-utánpótlás során a műtrágyával kijuttatott nitrogén hatóanyagmennyisége nem haladhatja meg a 90 kg/ha/év mértéket.
SZ43	Fás szárú és lágú szárú energetikai ültetvény telepítése tilos.
SZ44	Fóliasátras és üvegházás termesztés tilos.
SZ45	Öntözés tilos.
SZ46	Melioráció tilos.
SZ47	Meszezés tilos.
SZ48	Drénezés tilos.
SZ51	Szántó vizes élőhelyé alakítása spontán gyepesedéssel.
SZ52	Szántó füves élőhelyé alakítása gyeptelepítéssel.
SZ54	Szántó füves élőhelyé alakítása, későbbi kezelés nélküli spontán felhagyással, kivéve az inváziós növényfajok irtását.
SZ74	Őshonos fajokból álló fasorok, facsoportok, szoliter fák, cserjefoltok telepítése.
Kód	Vadgazdálkodási előírás-javaslatok
VA01	Szóró, szózó vagy etetőhely a működési terület szerinti nemzeti park igazgatósággal egyeztetett helyszínen alakítható ki.

Élőhelyrekonstrukciós és élőhelyfejlesztési javaslatok

Natura 2000 területeken szántó művelési ágban hasznosított parcellák esetében a gazdálkodó dönt a művelési ágról, ezért amennyiben mutatkozik rá gazdálkodói szándék, természetvédelmi szempontból a visszagyepesítés, valamint mezővédő erdősávok telepítése javasolt.

Elsősorban a jelölő élőhelyekkel szomszédos vagy zárvány, illetve belvizes szántókat javasolt gyepesíteni.

A gyepesítés történhet spontán felhagyással, magvetéssel. A gyepesítés során műtrágya és szerves trágya kijuttatása nem javasolt.

Kezelési javaslatok indoklása

Az agrotechnikai előírás javaslatok az élővilág általános védelme érdekében javasoltak. A különböző vegyszerhasználati korlátozás-javaslatok a környező jelölő gyepek védelmében fontosak, ugyanis a bemosódó műtrágyák, illetve vegyszerek károsítják a gyepeket, gyomosodás indul meg, illetve ezáltal könnyebben megtelepednek az inváziós (zöld juhar (*Acer negundo*), nyugati ostorfa (*Celtis occidentalis*), a keskenylevelű ezüstfa (*Elaeagnus angustifolia*), az aranyvessző fajok (*Solidago sp.*), a süntök (*Echinocystis lobata*)) növényfajok. Az előírás-javaslatok másik csoportja rekonstrukciós jellegű: ott, ahol nem kiemelkedően gazdaságos a mezőgazdasági termelés, a gyepterület növelése érdekében és idővel, hosszú távon a jelölő élőhelyek kiterjedésének növekedése érdekében javasoljuk ezen szántók visszagyepesítését. A túltartott vadállomány taposásával, túsásával a szomszédos jelölő élőhelyeket károsíthatja, ezért szükséges a megfelelő szinten tartása. A vadat vonzó létesítmények lokálisan gyomosító hatásúak, ezért elhelyezésük egyeztetése szükséges.

2. Kezelési egység kódja: KE-2 Mocsárrétek

Kezelési egység meghatározása:

Jelentős területet foglalnak el, kívánatos lenne visszaalakulásuk kékperjés láprétté, de tartós vízborítás miatt alakultak mocsárrétté. Ide taroznak a területen található nem tőzégképző nádasok, gyékényesek és tavikákások, nem zombékoló magassárrétek, mocsárrétek, ártéri és mocsári magaskórósok, árnyas-nyirkos szegélynövényzet, a jellegtelen száraz-félszáraz és jellegtelen üde gyepek, valamint magaskórós rudeális gyomnövényzet, taposott gyomnövényzet és rudeális iszapnövényzet.

Kezelési egység megfeleltetése/Érintettség vizsgálata:

ÁNÉR-kód: B1a – Nem tőzegképző nádasok, gyékényesek és tavikákások
 B5 – Nem zsombékoló magassárrétek
 D34 – Mocsárrétek
 D6 – Ártéri és mocsári magaskórósok, árnyas-nyirkos szegélynövényzet
 E1 – Franciaperjés rétek
 OB – Jellegtelen üde gyepek
 OC – Jellegtelen száraz-félszáraz gyepek
 OF – Magaskórós rudeális gyomnövényzet
 OG – Taposott gyomnövényzet és rudeális iszapnövényzet

Natura élőhelytípus: 6430 – Síkságok és a hegyvidéktől a magashegységig tartó szintek hidrofil magaskórós szegélytársulásai
 6440 – (*Cnidion dubii*) folyóvölgyeinek mocsárrétjei
 6510 - Sík- és dombvidéki kaszálórétek (*Alopecurus pratensis*, *Sanguisorba officinalis*)

Gazdálkodáshoz köthető általános kezelési javaslatok: Ezeket a területeket kaszálással és legeltetéssel javasolt hasznosítani. A kaszálók sarjülegeltetése egyes részeken birkával is lehetséges. A völgyek alsó területein lévő gyepterületeken az élőhely fennmaradását szolgáló kaszálások folytatása javasolt. A területen szerves és műtrágya kijuttatása, tárolása, valamint növényvédőszer tárolása nem javasolt, alkalmazása a fás- és lágyszárú inváziós fajok irtása során csepegésmentes technológiával kijuttatott gyomirtó vegyszerek és a zárlati károsítók elleni, jogszabályban előírt védekezés kivételével nem támogatott. A kaszálások idejének ütemezése a nagy tűzlepke szaporodásbiológiájának figyelembevételével, időben és térben lehetőség szerint mozaikosan javasolt a működési terület szerinti Nemzeti Park Igazgatósággal egyeztetve.

Vadgazdálkodás:

Vad kibocsátására és meglévő zárt téri vadtartásra vonatkozó természetvédelmi feltételek: A vízi madarak védelme érdekében a tájvédelmi körzet területén a vízimadár vadászat tilos! A Natura 2000 területen vadkibocsátó hely nem létesíthető. Nem őshonos vadászható faj betelepítése nem megengedett. Az áprilisi őzbak vadászatot a természetvédelmi hatóság a területen fészkelő fokozottan védett madárfajok fészkelésének védelme érdekében térben és időben korlátozhatja. A természetes gyepek védelme érdekében a vaddisznóállomány mértékét korlátozni szükséges. A vadgazdálkodás során fokozott figyelmet kell fordítani a Natura 2000 területeken élő nagyvadállomány szabályozására. Olyan állomány szintet kell kialakítani, amely megakadályozza a bolygatásra érzékeny gyepterületek károsodását. Tájidegen fajok betelepítése tilos. A vándorlással betelepülő tájidegen fajok (mosómedve (*Proton lotor*), nyestkutya (*Nyctereutes procyonoides*), stb.) egyedeit ki kell lőni. A vadgazdálkodási tevékenység során különös figyelmet kell fordítani a gyepek megóvására, tilos azokat gépjárművel felcsapázni.

Vízgazdálkodás:

A belvízelvezető árkok fenntartó jellegű kezelését a területileg illetékes nemzeti parkkal egyeztetett módon szükséges folytatni. Az esetleg szükségesé váló kotrássorán kitermelésre került anyagot a Natura 2000 területen belül tárolni nem javasolt. A területről történő vízelvezetés mértékének mérséklése, szükség esetén megfelelő vízsabályozó műtárgyak elhelyezése.

Gazdálkodáshoz köthető, támogatási rendszerbe illeszthet kezelési előírás-javaslatok:**Kötelezően betartandó előírások:**

Gyeppek esetében a 275/2004 (X.8) Kormányrendelet az európai közösségi jelentőségű természetvédelmi rendeltetésű területekről, valamint a 269/2007. (X. 18.) Korm. rendelet a NATURA 2000 gyepterületek fenntartásának földhasználati szabályairól rendelkezik a kötelezően betartandó előírásokról. A vízbázisok, a távlati vízbázisok, valamint az ivóvízellátást szolgáló vízellátási művek védelméről szóló 123/1997. (VII. 18.) Korm.rendelet.

Önkéntesen vállalható előírás-javaslatok:

Kód	Gyepterületekre vonatkozó előírások
GY01	Felülvetés nem megengedett.
GY02	Vegyszeres gyomirtás nem megengedett.
GY08	Dobkaszó és talaj meghajtású rendszerek, kezelő használata tilos.
GY09	Fogasolás nem megengedett.
GY10	Tárcsázás nem megengedett.
GY13	Kiszántás nem megengedett.
GY14	Felázott talajon mindennemű munkavégzés tilos.
GY15	Tűzpázták létesítése nem megengedett.
GY22	Legeltetéssel és/vagy kaszálással történő hasznosítás.
GY24	A gyeppek természetvédelmi szempontú égetése csak a működési terület szerinti nemzeti park igazgatóság egyedi írásos-véleménye alapján történhet.
GY28	A gyeppek cserjésedését meg kell akadályozni, azonban a szórta jelentkező őshonos cserjék megőrzésére törekedni kell.
GY29	Cserjeirtás csak szeptember 1. és február 28. közötti időszakban lehetséges.
GY30	A természetes gyeppekben őshonos méretes fák (30 cm törzsátmérő felett) és a vadgyümölcsök (törzsátmérő megjelölése nélkül) megőrzése kötelező.
GY31	A cserjeirtás megkezdésének időpontját legalább 5 nappal korábban írásban a működési terület szerinti nemzeti park igazgatóságnak be kell jelenteni, valamint a meghagyásra szánt cserjéket cserjefoltokat a működési terület szerint érintett nemzeti park igazgatósággal egyeztetni kell.
GY34	Gyepterületen előforduló, 1,5 m-nél magasabb tájidegen faegyedeket lábon állva kell vegyszeres kezelésben részesíteni (törzs megfűrése, vegyszer injektálása); a hatékonyság érdekében a vegyszert is alkalmazó munkát fafajtól függően a vegetációs időszak kezdetén (április-május) vagy végén (augusztus-szeptember) kell elvégezni.
GY42	Legeltetési sűrűség 0,4-0,6 állategység/hektár.
GY45	A legeltetés április 24. és október 31. között lehetséges.
GY54	Villanypásztor használata esetén egy szakasz területe nem lehet kisebb 20-ha-nál.

GY63	Kaszáló sarjülegeltetése kizárólag szarvasmarhával és lóval lehetséges, a kaszálás napjától számított 30 napon belül megkezdeni tilos.
GY67	Legeltethető állatfaj: szarvasmarhafélék.
GY68	Legeltethető állatfaj: juh.
GY69	Legeltethető állatfaj: kecske.
GY70	Legeltethető állatfajok: lófélék (ló, szamár).
GY72	Kaszálás június 15. után lehetséges.
GY80	A gyeget évente csak egyszer lehet kaszálni.
GY103	Fokozottan védett földön fészkelő madárfaj fészkeinek, fiókáinak megtalálása esetén a betakarítást, illetve a kaszálást azonnal be kell fejezni és haladéktalanul értesíteni kell a működési terület szerinti nemzeti park igazgatóságot és javaslata alapján a talált fészkek körül 0,5-1 hektáros védőterületet kell kialakítani.
GY107	Az inváziós gyomok virágzásban történő kaszálása kötelező.
GY109	A lekaszált inváziós növényeket a területről el kell távolítani a kaszálást követő 30 napon belül.
GY112	Tisztító kaszálás, szárzúzás szeptember 1. után kezdhető meg, amely alól kivételt képez július 15-ei dátummal az inváziós növényfajok konkrét állományait érintő kaszálás és szárzúzás.
Kód	Vadgazdálkodási előírás-javaslatok
VA01	Szóró, sózó vagy etetőhely a működési terület szerinti nemzeti park igazgatósággal egyeztetett helyszínen alakítható ki.

A vérfü-hangyaboglárka (*Maculinea teleius*), illetve a sötét hangyaboglárka (zanótboglárka) (*Maculinea nausithous*) előfordulásának helyein a fajvédelmi intézkedésekben (3.2.3. fejezet) foglaltakat szükséges alkalmazni.

Élőhelyrekonstrukciós és élőhelyfejlesztési javaslatok:

A kezelési egység területén a vízháztartás megfelelő szabályozhatósága érdekében szükséges a belvízelvezető árkok felülvizsgálata, esetlegesen vízszabályozó műtárgyak beépítése. Az inváziós fajokkal (zöld juhar (*Acer negundo*), nyugati ostorfa (*Celtis occidentalis*), a keskenylevelű ezüstfa (*Elaeagnus angustifolia*), az aranyvessző fajok (*Solidago sp.*), a süntök (*Echinocystis lobata*)) fertőzött területrészekén szükséges azok mechanikai és/vagy kémiai módszerekkel történő eltávolítása. A jelölő élőhelyek állapotának megőrzése, illetve visszaállítása érdekében cserjeirtás csak vegetációs időszakon kívül, a talajsérülést nem okozó módon történhet nemzeti park igazgatósággal egyeztetettek szerint.

Kezelési javaslatok indoklása:

A jelölő élőhelyek megfelelő időpontban és módon végezett kaszálással történő hasznosítása az évszázados tájhasználat fennmaradását biztosítja. Az élőhelyek természetessége az inváziós fajok eltávolítására és a cserjésedés szabályozására vonatkozó előírásokkal növelhető. A Natura 2000 jelölő kifestő aszat (*Cirsium brachycephalum*) állományok megőrzését a megfelelően fennhagyott kaszátlan területek biztosítják. A jelölő faj vérfü-

hangyaboglárka (*Maculinea teleius*), valamint a sötét hangyaboglárka (zanótboglárka) (*Maculinea nausithous*) érdekében külön megfogalmazott előírások betartása szükséges az állomány fennmaradásához. A túltartott vadállomány taposásával, túrásával a jelölő élőhelyeket károsíthatja, ezért szükséges a megfelelő szinten tartása. A vadat vonzó létesítmények lokálisan gyomosító hatásúak, ezért elhelyezésük egyeztetése szükséges.

3. Kezelési egység kódja: KE-3 Kékperjés láprétek

Kezelési egység meghatározása:

A 2010-es belvizek idején a tartós vízborítottság miatt állományuk visszaszorult, lecsökkent gyarapodásuk, nagyobb területre történő kiterjedésük várható a megfelelő talajvízszint emelkedés esetén. Ide taroznak a területen található harmatkákás, békabuzogányos, pántlikafüves mocsári-vízparti növényzet, és a kékperjés rétek.

Kezelési egység megfeleltetése/Érintettség vizsgálata:

ÁNÉR-kód: B2 – Harmatkákás, békabuzogányos, pántlikafüves mocsári-vízparti növényzet
D2 – Kékperjés rétek

Natura élőhelytípus: 6410 – Kékperjés láprétek meszes, tőzezes vagy agyagbemosódásos talajokon (*Molinion caeruleae*)

Gazdálkodáshoz köthető általános kezelési javaslatok: Ezen területeken az elsődleges feladat a vízvisszatartás. Ezeket a részeket javasolt alacsony állatlétszámmal legeltetni, amennyiben ez az állatállomány hiánya miatt nem kivitelezhető, akkor a legjobb kezelési módszer az évi egyszeri kaszálás. Évenkénti egyszeri kaszálás javasolt, búvó sávok meghagyása mellett 10% kaszálatlan terület kialakításával a kékperjés láprétek meszes, tőzezes vagy agyagbemosódásos talajokon (*Molinion caeruleae*) (6410) élőhelyen.

Vadgazdálkodás

Vad kibocsátására és meglévő zárt téri vadtartásra vonatkozó természetvédelmi feltételek: A vízi madarak védelme érdekében a tájvédelmi körzet területén a vízimadár vadászat tilos! A Natura 2000 területen vadkibocsátó hely nem létesíthető. Nem őshonos vadászható faj betelepítése nem megengedett. Az áprilisi őzvak vadászatot a természetvédelmi hatóság a területen fészkelő fokozottan védett madárfajok fészkelésének védelme érdekében térben és időben korlátozhatja. A természetes gyepek védelme érdekében a vaddisznóállomány mértékét korlátozni szükséges. A vadgazdálkodás során fokozott figyelmet kell fordítani a Natura 2000 területeken élő nagyvadállomány szabályozására. Olyan állományszintet kell kialakítani, amely megakadályozza a bolygatásra érzékeny gyepterületek károsodását. Tájidegen fajok betelepítése tilos. A vándorlással betelepülő tájidegen fajok (mosómedve (*Proton lotor*), nyestkutya (*Nyctereutes procyonoides*), stb.) egyedeit ki kell lőni. A vadgazdálkodási tevékenység során különös figyelmet kell fordítani a gyepek megóvására, tilos azokat gépjárművel felcsapázni.

Vízgazdálkodás:

A belvízelvezető árkok fenntartó jellegű kezelését a területileg illetékes nemzeti parkkal egyeztetett módon szükséges folytatni. Az esetleg szükségesé váló kotrássorán kitermelésre került anyagot a Natura 2000 területen belül tárolni nem javasolt. A területről történő vízelvezetés mértékének mérséklése, szükség esetén megfelelő vízszabályozó műtárgyak elhelyezése.

Gazdálkodáshoz köthető, támogatási rendszerbe illeszthet kezelési előírás-javaslatok:

Kötelezően betartandó előírások:

Gyeppek esetében a 275/2004 (X.8) Kormányrendelet az európai közösségi jelentőségű természetvédelmi rendeltetésű területekről, valamint a 269/2007. (X. 18.) Korm. rendelet a NATURA 2000 gyepterületek fenntartásának földhasználati szabályairól rendelkezik a kötelezően betartandó előírásokról.

Önkéntesen vállalható előírás-javaslatok:

Kód	Gyepterületekre vonatkozó előírások
GY01	Felülvetés nem megengedett.
GY02	Vegyszeres gyomirtás nem megengedett.
GY09	Fogasolás nem megengedett.
GY22	Legeltetéssel és/vagy kaszálással történő hasznosítás
GY40	Legeltetési sűrűség 0,2-0,4 állategység/hektár.
GY67	Legeltethető állatfaj: szarvasmarhafélék.
GY72	Kaszálás június 15. után lehetséges.
GY80	A gyepet évente csak egyszer lehet kaszálni.
Kód	Vadgazdálkodási előírás-javaslatok
VA01	Szóró, sózó vagy etetőhely a működési terület szerinti nemzeti park igazgatósággal egyeztetett helyszínen alakítható ki.

Élőhelyrekonstrukciós és élőhelyfejlesztési javaslatok

A kezelési egység területén javasolt a vízviasszatartás megoldása a vízháztartás megfelelő szabályozhatósága érdekében szükséges a belvízelvezető árkok felülvizsgálata, esetlegesen vízszabályozó műtárgyak beépítése az élőhely kiszáradásának elkerülése érdekében.

Kezelési javaslatok indoklása

A meghatározott legelő állategység és legeltetési mód biztosítja a kiszáradó kékperjés láprétekre jellemző megfelelő csomós gyepszerkezetet, mind az alul-, mind a túllegeltetést kizárja.

4. Kezelési egység kódja: KE-4 Legelőterületek

Kezelési egység meghatározása:

Ide tartoznak a terület északkeleti és keleti felén nagy kiterjedésben található vízparti virágkákás, csetkákás, vízi hídörös, metyekórós mocsarak, nem zombékoló magassárrétek, franciaperjés rétek, veres csenkeszes rétek, löszgyepek, kötött talajú sztyeprétek, jellegtelen száraz-félszáraz gyepek, erdőssztyeprétek, félszáraz irtásrétek, száraz magaskórósok, nedves felszínek természetes pionír növényzete. A völgyek oldalában elhelyezkedő pannon síksági löszgyepeken (6250) a legeltetés átalakítása (túllegeltetés, alullegetetés megszüntetése), amit az ott található fokozottan védett és védett növények szaporodásához és a megfelelő gyepszerkezet fenntarthatóságához kapcsolódóan javasolt meghatározni. A gyepterületeken az inváziós fajokat az élőhelyek fenntartó kaszálásával, legeltetésével, szükség szerint csepegésmentes növényvédőszer kijuttatással javasolt visszaszorítani. A téli legeltetés a területen csak engedéllyel támogatandó az itató- és delelőhelyek kijelölését a működési területével érintett nemzeti park igazgatósággal egyeztetve szükséges végezni.

Kezelési egység megfeleltetése/Érintettség vizsgálata:

ÁNÉR-kód: B3 – Vízparti virágkákás, csetkákás, vízi hídörös, mételykórós mocsarak
 B5– Nem zombékoló magassásrétek
 E1 – Franciaperjés rétek
 E2 – Veres csenkeszes rétek
 H4 – Erdőssztyeprétek, felszáraz irtásrétek, száraz magaskórósok
 H5a – Lössgyepek, kötött talajú sztyeprétek
 I1 – Nedves felszínnek természetes pionír növényzete
 OC – Jellegtelen száraz-felszáraz gyepek

Natura élőhelytípus: 6210 – Meszes alapkőzetű féltermészetes száraz gyepek és cserjésedett változataik (*Festuco-Brometalia*)

6250 – Síksági pannon lösztyepek

6510 – Sík- és dombvidéki kaszálórétek (*Alopecurus pratensis*, *Sanguisorba officinalis*)

Gazdálkodáshoz köthető általános kezelési javaslatok: Ezek a területeken a legeltetés fenntartása, illetve újbóli bevezetése az elsődlegesen javasolt kezelési mód, ezen kívül szükség esetén évente egyszer tisztító kaszálás alkalmazása is lehetséges. Nem zombékoló magassásrétek esetén csak azok nyári kiszáradása után!

Vadgazdálkodás

Vad kibocsátására és meglévő zárt téri vadtartásra vonatkozó természetvédelmi feltételek: A vízi madarak védelme érdekében a tájvédelmi körzet területén a vízimadár vadászat tilos! A Natura 2000 területen vadkibocsátó hely nem létesíthető. Nem őshonos vadászható faj betelepítése nem megengedett. Az áprilisi őzbak vadászatot a természetvédelmi hatóság a területen fészkelő fokozottan védett madárfajok fészkelésének védelme érdekében térben és időben korlátozhatja. A természetes gyepek védelme érdekében a vaddisznóállomány mértékét korlátozni szükséges. A vadgazdálkodás során fokozott figyelmet kell fordítani a Natura 2000 területeken élő nagyvadállomány szabályozására. Olyan állomány szintet kell kialakítani, amely megakadályozza a bolygatásra érzékeny gyepterületek károsodását. Tájidegen fajok betelepítése tilos. A vándorlással betelepülő tájidegen fajok (mosómedve (*Proton lotor*), nyestkutya (*Nyctereutes procyonoides*), stb.) egyedeit ki kell lőni. A vadgazdálkodási tevékenység során különös figyelmet kell fordítani a gyepek megóvására, tilos azokat gépjárművel felcsapázni.

Vízgazdálkodás:

A belvízelvezető árkok fenntartó jellegű kezelését a területileg illetékes nemzeti parkkal egyeztetett módon szükséges folytatni. Az esetleg szükségesé váló kotrássorán kitermelésre került anyagot a Natura 2000 területen belül tárolni nem javasolt. A területről történő vízelvezetés mértékének mérséklése, szükség esetén megfelelő vízszabályozó műtárgyak elhelyezése.

Gazdálkodáshoz köthető, támogatási rendszerbe illeszthet kezelési előírás-javaslatok:**Kötelezően betartandó előírások:**

Gyepek esetében a 275/2004 (X.8) Kormányrendelet az európai közösségi jelentőségű természetvédelmi rendeltetésű területekről, valamint a 269/2007. (X. 18.) Korm. rendelet a NATURA 2000 gyepterületek fenntartásának földhasználati szabályairól rendelkezik a kötelezően betartandó előírásokról. A vízbázisok, a távlati vízbázisok, valamint az

ivóvízellátást szolgáló vízelékesítmények védelméről szóló 123/1997. (VII. 18.) Korm.rendelet.

Önkéntesen vállalható előírás-javaslatok:

Kód	Gyepterületekre vonatkozó előírások
GY01	Felülvetés nem megengedett.
GY02	Vegyszeres gyomirtás nem megengedett.
GY09	Fogasolás nem megengedett.
GY10	Tárcsázás nem megengedett.
GY13	Kiszántás nem megengedett.
GY14	Felázott talajon mindennemű munkavégzés tilos.
GY15	Tűzpázták létesítése nem megengedett.
GY19	Legeltetéssel és szükség esetén tisztító kaszálással történő hasznosítás.
GY24	A gyepek természetvédelmi szempontú égetése csak a működési terület szerinti nemzeti park igazgatóság egyedi írásos véleménye alapján történhet.
GY26	Inváziós fásszárúak mechanikus irtása kötelező.
GY28	A gyepek cserjésedését meg kell akadályozni, azonban a szórtan jelentkező őshonos cserjék megőrzésére törekedni kell.
GY29	Cserjeirtás csak szeptember 1. és február 28. közötti időszakban lehetséges.
GY30	A természetes gyepekben őshonos méretes fák (30 cm törzsméret felett) és a vadgyümölcsök (törzsméret megjelölése nélkül) megőrzése kötelező.
GY31	A cserjeirtás megkezdésének időpontját legalább 5 nappal korábban írásban a működési terület szerinti nemzeti park igazgatóságnak be kell jelenteni, valamint a meghagyásra szánt cserjéket cserjefoltokat a működési terület szerint érintett NPI-gal egyeztetni kell.
GY34	Gyepterületen előforduló, 1,5 m-nél magasabb tájidegen faegyedeket lábon állva kell vegyszeres kezelésben részesíteni (törzs megfűrése, vegyszer injektálása); a hatékonyság érdekében a vegyszert is alkalmazó munkát fajától függően a vegetációs időszak kezdetén (április-május) vagy végén (augusztus-szeptember) kell elvégezni.
GY42	Legeltetési sűrűség 0,4-0,6 állategység/hektár.
GY45	A legeltetés április 24. és október 31. között lehetséges.
GY54	Villanypásztor használata esetén egy szakasz területe nem lehet kisebb 20-ha-nál.
GY67	Legeltethető állatfaj: szarvasmarhafélék.
GY68	Legeltethető állatfaj: juh.
GY69	Legeltethető állatfaj: kecske.
GY70	Legeltethető állatfajok: lófélék (ló, szamár).
GY108	Erősen fertőzött foltokat sokkoló kaszálással évente legalább háromszor kezelni kell.

GY109	A lekaszált inváziós növényeket a területről el kell távolítani a kaszálást követő 30 napon belül.
GY114	Legelőterületen a tisztító kaszálást és szárzúzást úgy kell végezni, hogy az őshonos legelőgyomokkal terhelt területrészek 50%-nál nagyobb arányban ne sérüljenek.
GY117	Éjszakázó helyek és ideiglenes karámok helyét a működési terület szerinti nemzeti park-igazgatósággal egyeztetni szükséges.
Kód	Vadgazdálkodási előírás-javaslatok
VA01	Szóró, szózó vagy etetőhely a működési terület szerinti nemzeti park igazgatósággal egyeztetett helyszínen alakítható ki.

Élőhelyrekonstrukciós és élőhelyfejlesztési javaslatok

A kezelési egység területén a vízháztartás megfelelő szabályozhatósága érdekében szükséges a belvízelvezető árkok felülvizsgálata, esetlegesen vízszabályozó műtárgyak beépítése. Az inváziós fajokkal (zöld juhar (*Acer negundo*), nyugati ostorfa (*Celtis occidentalis*), a keskenylevelű ezüstfa (*Elaeagnus angustifolia*), az aranyvessző fajok (*Solidago sp.*), a süntök (*Echinocystis lobata*)) fertőzött területrészekon szükséges azok mechanikai és/vagy kémiai módszerekkel történő eltávolítása. A jelölő élőhelyek állapotának megőrzése, illetve visszaállítása érdekében cserjeirtás csak vegetációs időszakon kívül, a talajsérülést nem okozó módon történhet nemzeti park igazgatósággal egyeztetettek szerint. A legeltetéssel felhagyott területeken a legeltetés újraindítása a gyepek fajkészletének fenntartása érdekében.

Kezelési javaslatok indoklása

Az évszázados tájhasználat lényegi elemeit átvevő előírási javaslatok betartása ideális feltételeket teremt a jelölő élőhelyek fennmaradása, illetve kiterjedésének megőrzése érdekében. A meghatározott legelő állategység biztosítja a gyepek megfelelő állapotát, mind az alul-, mind a túllegeltetést kizárja, a Natura 2000 jelölő kifestő aszat (*Cirsium brachycephalum*) állományok megőrzését is biztosítja. A túltartott vadállomány taposásával, túrásával a jelölő élőhelyeket károsíthatja, ezért szükséges a megfelelő szinten tartása. A vadat vonzó létesítmények lokálisan gyomosító hatásúak, ezért elhelyezésük egyeztetése szükséges.

5. Kezelési egység kódja: KE-5 Fás állományok

Kezelési egység meghatározása:

A területen sok helyen, nagy kiterjedésben megtalálható őshonos, kemény illetve puhafás jellegű erdők, nemes nyárasok valamint fűz-nyár ártéri erdők, alföldi zárt kocsányos tölgyesek és fás állományok, nedves felszínnek természetes pionír növényzete, lágyszárú özönfajok állományai, valamint az idegenhonos állományú erdők, facsoportok és erdősávok tartoznak ide.

Kezelési egység megfeleltetése/Érintettség vizsgálata:

ÁNÉR-kód: P2a – Üde és nedves cserjések
P2b – Galagonyás-kökényes-borókás száraz cserjések
RA Őshonos fajú facsoportok, fasorok, erdősávok
RB Őshonos fajú puhafás jellegű vagy pionír erdők
RC Őshonos fajú keményfás jellegű erdők
S2 – Nemesnyárasok
S3 – Egyéb ültetett tájidegen lombos erdők
S6 – Nem őshonos fajok spontán állományai
I1 – Nedves felszínnek természetes pionír növényzete
OD – Lágyszárú özönfajok állományai
J4 – Fűz-nyár ártéri erdők
L5 – Alföldi zárt kocsányos tölgyesek fás állományok

Natura élőhelytípus: 91E0 – Enyves éger (*Alnus glutinosa*) és magas kőris (*Fraxinus excelsior*) alkotta ligeterdők (*Alno-Padion*, *Alnion incanae*, *Salicion albae*)

91F0 – Keményfás ligeterdők nagy folyók mentén *Quercus robur*, *Ulmus laevis* és *Ulmus minor*, *Fraxinus excelsior* vagy *Fraxinus angustifolia* fajokkal (*Ulmion minoris*) **Gazdálkodáshoz köthető általános kezelési javaslatok:** Ezen területeken az elsődleges feladat a vízviisszatartás. Ezeket a részeket javasolt alacsony állatlétszámmal legeltetni, amennyiben ez az állatállomány hiánya miatt nem kivitelezhető, akkor a legjobb kezelési módszer az évi egyszeri, őszi kaszálás. Üzemtervezett idegenhonos fafajú erdők felújítása során előtérbe kellene helyezni az őshonos fajokkal történő helyettesítést, elsősorban ott, ahol terjedésükkel jelölő, vagy védett értékeket veszélyeztetnek.

Vadgazdálkodás

Vad kibocsátására és meglévő zárt téri vadtartásra vonatkozó természetvédelmi feltételek: A vízi madarak védelme érdekében a tájvédelmi körzet területén a vízimadár vadászat tilos! A Natura 2000 területen vadkibocsátó hely nem létesíthető. Nem őshonos vadászható faj betelepítése nem megengedett. Az áprilisi őzbak vadászatot a természetvédelmi hatóság a területen fészkelő fokozottan védett madárfajok fészkelésének védelme érdekében térben és időben korlátozhatja. A természetes gyepek védelme érdekében a vaddisznóállomány mértékét korlátozni szükséges. A vadgazdálkodás során fokozott figyelmet kell fordítani a Natura 2000 területeken élő nagyvadállomány szabályozására. Olyan állományszintet kell kialakítani, amely megakadályozza a bolygatásra érzékeny gyepterületek károsodását. Tájidegen fajok betelepítése tilos. A vándorlással betelepülő tájidegen fajok (mosómedve (*Proton lotor*), nyestkutya (*Nyctereutes procyonoides*), stb.) egyedeit ki kell löni.

Vízgazdálkodás:

A belvízelvezető árkok fenntartó jellegű kezelését a területileg illetékes nemzeti parkkal egyeztetett módon szükséges folytatni. Az esetleg szükségesé váló kotrássorán kitermelésre került anyagot a Natura 2000 területen belül tárolni nem javasolt. A területről történő vízelvezetés mértékének mérséklése, szükség esetén megfelelő vízsabályozó műtárgyak elhelyezése.

Gazdálkodáshoz köthető, támogatási rendszerbe illeszthet kezelési előírás-javaslatok:

Kötelezően betartandó előírások:

Erdőterületek esetén betartandó az erdőről, az erdő védelméről és az erdőgazdálkodásról szóló 2009. évi XXXVII. törvény. A Natura 2000 területen található magántulajdonú erdőterületekre az Európai Mezőgazdasági Vidékfejlesztési Alapból a Natura 2000 erdőterületeken történő gazdálkodáshoz nyújtandó kompenzációs támogatás részletes szabályairól szóló 41/2012. (IV. 27.) VM rendelet érvényes. Az Európai Mezőgazdasági Vidékfejlesztési Alapból az erdőszerkezet átalakításához nyújtandó támogatások részletes feltételeiről szóló 139/2009. (X. 22.) FVM rendelet alapján normatív, területalapú, vissza nem térítendő támogatás igényelhető a egyes fafajcserés szerkezet-átalakítási beavatkozások finanszírozására.

Az ide vonatkozó hatályos erdőtervek a Fehérvári Erdészeti Tervezési Körzet 2. erdőterve (érvényes: 2008. január 1. – 2017. december 31.). Törzskönyvi szám: 32/2008, valamint a Várpalotai Erdészeti Tervezési Körzet 2. erdőterve (érvényes: 2010. január 1. – 2019. december 31.) Jóváhagyás határozatának száma: XXIV/1131/8/2010.

Önkéntesen vállalható előírás-javaslatok:

Kód	Erdőterületekre vonatkozó előírások
E01	A Natura 2000 elsődleges rendeltetés átvezetése a jelölő fajok és élőhelyek szempontjából kiemelkedő jelentőséggel bíró területek esetében.

E03	A körzeti erdőtervezés során – a közösségi jelentőségű élőhelyek vagy fajok megőrzése érdekében – az erdőterület erre alkalmas erdőrészeleiben a folyamatos erdőborítást biztosító átalakító, száraló vagy faanyagtermelést nem szolgáló üzemmódra való áttérés.
E04	Közösségi jelentőségű élőhelyek és fajok populációinak, továbbá a természetes és természetszerű erdők 200 m-es körzetében idegenhonos fafajok telepítésének korlátozása.
E09	A fakitermeléshez és anyagmozgatáshoz szükséges közelítő nyomok csak a közösségi jelentőségű fajok és élőhelyek védelmének figyelembe vételével.
E11	A fával nem, vagy részben fedett területek egyéb részletként (tisztás, cserjés, nyiladék, erdei vízfolyás és tó, kopár) történő lehatárolása, szükség esetén az erdőrészlet megosztásával.
E12	A tisztások fátlan állapotban tartása, tisztásként való további nyilvántartása.
E16	A gyérítések és véghasználatok során legalább 5 m ³ /ha álló és/vagy fekvő holtfa jelenlétének biztosítása.
E18	A ritka fajhoz tartozó, vagy odvas, vagy böhöncös, vagy idős vagy más okból értékes faegyedek kijelölése és megőrzése az elő- és véghasználatok során.
E21	Az erdőrészletben megjelölt mikroélőhelyen legalább 10 m ³ /ha, az egyes törzsek legvékonyabb részén többségében legalább 20 cm átmérőt elérő álló és/vagy fekvő holtfa folyamatos fenntartása.
E22	Az erdőrészletben megjelölt mikroélőhelyen legalább 10 m ³ /ha, kifejezetten vastag (többségében 30 cm mellmagassági átmérő feletti) odvas, böhönc, fészkelő- és bűvőhelynek alkalmas élő fák kijelölése és folyamatos fenntartásának biztosítása.
E26	Az előhasználatok során az elegyfa fajok alsó és felső lombkorona szintben hagyása, fenntartása, lehetőség szerint a természetes erdőtársulásra/közösségi jelentőségű élőhelyre jellemző összetételben, mennyiségben és többé-kevésbé egyenletes eloszlásban.
E28	Óshonos fafajokkal jellemezhető faállományokban a nevelővágások során az idegenhonos fa- és cserjefajok egyedszámának minimális szintre szorítása, illetve lehetőség szerinti teljes eltávolítása.
E34	A fahasználatl érintett területen összefüggően legfeljebb 0,5 ha véghasználati terület kialakítása, legalább 2 db, a természetes erdőtársulásra jellemző főfafajokból származó életképes, magászó fa meghagyásával.
E44	Fakitermelés augusztus 15. és február 1. között.
E47	Az erdő talajának megóvása érdekében a teljes talaj-előkészítés elhagyása.
E57	Az erdőfelújításban, pótlásban, állománykiegészítésben kizárólag tájhonos fafaj alkalmazható.
E58	Az erdősítések során a természetes erdőtársulásnak megfelelő elegyfajok biztosítása.
E62	Az idegenhonos és tájidegen fafajú faállományok véghasználata és felújítása során a természetes cserje- és lágyszárú szint kímélete, valamint a talajtakaró megóvása..
E64	Az idegenhonos és tájidegen fafajú erdők véghasználata során a táj- és termőhelyhonos fafajok egyedeinek meghagyása (az alsó- és lehetőség szerint a cserjeszintben is).
E66	Meghatározott szabad rendelkezésű erdők és fásítások felújítandók.
E67	Az idegenhonos és tájidegen fafajú szabad rendelkezésű erdők és fásítások felújításának elhagyása, azok más művelési ágban (pl. gyepl) történő hasznosítása.
E73	Inváziós fás szárú növényfajok visszaszorítása során azok mechanikai eltávolítása a növények sikeres vegyszeres irtását követően.
E77	Az idegenhonos fa- és cserjefajok egyedeinek eltávolítása során tekintettel kell lenni a túlzott mértékű kitermelés okozta lékesedés elkerülésére a kitermelésre kerülő egyedek kijelölésével vagy a kitermelt idegenhonos fajok egyedeinek helyén, kézi munkával, talaj-előkészítés nélkül, mesterséges felújítás elvégzésével.
E83	Az erdőszegélyekben található intenzíven terjedő lágú és fás szárú fajok továbbterjedésének mechanikus módszerekkel (pl. kézi cserjeirtás, száruzás) történő megakadályozása.

E84	Fakitermelés tervezése során az érintett erdőrészeket korosztály-eloszlásának javítása.
E85	A hagyásfák, hagyásfacsoportok fenntartása a fák természetes pusztulásáig.
E86	A letermelt faanyag április 30-ig történő elszállítása a xilofág rovarfajok védelme érdekében.
E92	Az adott erdőrészletben véghasználatot követően természetes felújítás.
Kód	Vadgazdálkodási előírás-javaslatok
VA01	Szóró, szózó vagy etetőhely a működési terület szerinti nemzeti park igazgatósággal egyeztetett helyszínen alakítható ki.

Élőhelyrekonstrukciós és élőhelyfejlesztési javaslatok

Amennyiben mutatkozik rá gazdálkodói szándék, az idegenhonos fafajú erdő-állományok őshonossá történő átalakítása természetvédelmi szempontból támogatandó, elsősorban a jelölő élőhelyekkel határos területeken (lásd. 2. mellékletet térképe). Az inváziós fajokkal (zöld juhar (*Acer negundo*), nyugati ostorfa (*Celtis occidentalis*), a keskenylevelű ezüstfa (*Elaeagnus angustifolia*), az aranyvessző fajok (*Solidago sp.*), a süntök (*Echinocystis lobata*)) fertőzött területrészekben szükséges azok mechanikai és/vagy kémiai módszerekkel történő eltávolítása. A kezelési egység területén a vízháztartás megfelelő szabályozhatósága érdekében szükséges a belvízelvezető árkok felülvizsgálata, esetlegesen vízszabályozó műtárgyak beépítése.

Kezelési javaslatok indoklása

Az elő és véghasználatokra, valamint az inváziós fajok eltávolítására vonatkozó javaslatok biztosítják a Natura 2000 jelölő élőhelyek (91E0 – Enyves éger (*Alnus glutinosa*) és magas kőrös (*Fraxinus excelsior*) alkotta ligeterdők (*Alno-Padion*, *Alnion incanae*, *Salicion albae*), 91F0 – Keményfás ligeterdők nagy folyók mentén *Quercus robur*, *Ulmus laevis* és *Ulmus minor*, *Fraxinus excelsior* vagy *Fraxinus angustifolia* fajokkal (*Ulmenion minoris*)) fennmaradását és természetességének javítását. A holtfák idős, böhöncös egyedek megőrzése valamint az erdő állományok korának növelése a Natura 2000 jelölő denevérfajok megőrzése szempontjából kiemelt jelentőségű (nyugati piszedenevér (*Barbastella barbastellus*), nagyfülű denevér (*Myotis bechsteini*), hegyesorrú denevér (*Myotis blythii*), csonkafülű denevér (*Myotis emarginatus*), közönséges denevér (*Myotis myotis*), kis patkósorrú denevér (*Rhinolophus hipposideros*)). A túltartott vadállomány taposásával, túrásával a jelölő élőhelyeket károsíthatja, ezért szükséges a megfelelő szinten tartása. A vadat vonzó létesítmények lokálisan gyomosító hatásúak, ezért elhelyezésük egyeztetése szükséges.

6. Kezelési egység kódja: KE-6 Vizes területek

Kezelési egység meghatározása:

A kezelési egység a terület déli részén, a Ladányi tőzegbányák területén helyezkedik el. Ide tartoznak a nem tőzegképző nádasok, gyékényesek és tavikákások, az úszólápok, tőzeges nádasok és télisásosok, illetve a fűz-nyár ártéri erdők.

Kezelési egység megfeleltetése/Érintettség vizsgálata:

ÁNÉR-kód: B1a – Nem tőzegképző nádasok, gyékényesek és tavikákások

J4 – Fűz-nyár ártéri erdők

Natura élőhelytípus: 91E0 Enyves éger (*Alnus glutinosa*) és magas kőris (*Fraxinus excelsior*) alkotta ligeterdők (*Alno-Padion*, *Alnion incanae*, *Salicion albae*)

Gazdálkodáshoz köthető általános kezelési javaslatok: Ezek a tavakon a horgászat visszaszorítása, illetve a bevetés megszüntetése javasolt, a cél a természetvédelmi hasznosítás. A felhagyott tőzegtánya területére legeltetéses kezelést javasolunk. Vizes élőhelyeken az ökológiailag szükséges vízmennyiség folyamatos biztosítása a cél, valamint az élőhelyeken jelentkező inváziós fertőzöttség visszaszorítása. Pozitív hatást váltana ki marhával vagy bivallyal való legeltetés során nagyobb összefüggő víztestek kialakítása a ladányi tőzegtányák területén. A mésziszap bányák területén a szegélyben levő depók elhordása a cél.

Vadgazdálkodás

Kizárólag acélsörét használata javasolt. Fokozottan védett faj megjelenése esetén a vízivad vadászat időbeli és térbeli korlátozása javasolt. Vad kibocsátására és meglévő zárt téri vadtartásra vonatkozó természetvédelmi feltételek: A vízi madarak védelme érdekében a tájvédelmi körzet területén a vízimadár vadászat tilos! A Natura 2000 területen vadkibocsátó hely nem létesíthető. Nem őshonos vadászható faj betelepítése nem megengedett. Az áprilisi őzbak vadászatot a természetvédelmi hatóság a területen fészkelő fokozottan védett madárfajok fészkelésének védelme érdekében térben és időben korlátozhatja. A természetes gyepek védelme érdekében a vaddisznóállomány mértékét korlátozni szükséges. A vadgazdálkodás során fokozott figyelmet kell fordítani a Natura 2000 területeken élő nagyvadállomány szabályozására. Olyan állományszintet kell kialakítani, amely megakadályozza a bolygatásra érzékeny gyepterületek károsodását. Tájidegen fajok betelepítése tilos. A vándorlással betelepülő tájidegen fajok (mosómedve (*Proton lotor*), nyestkutya (*Nyctereutes procyonoides*), stb.) egyedeit ki kell löni.

Vízgazdálkodás:

A belvízelvezető árkok fenntartó jellegű kezelését a területileg illetékes nemzeti parkkal egyeztetett módon szükséges folytatni. Az esetleg szükségesé váló kotrássorán kitermelésre került anyagot a Natura 2000 területen belül tárolni nem javasolt. A területről történő vízelvezetés mértékének mérséklése, szükség esetén megfelelő vízsabályozó műtárgyak elhelyezése.

Gazdálkodáshoz köthető, támogatási rendszerbe illeszthet kezelési előírás-javaslatok:

Kötelezően betartandó előírások:

Az „ex lege” védett természeti területek esetében figyelembe kell venni a természet védelméről szóló 1996. évi LIII. törvény előírásait.

Az európai közösségi jelentőségű természetvédelmi rendeltetésű területekről szóló 275/2004 (X.8) Korm. rendelet.

A *vízgazdálkodásról* szóló 1995. évi LVII. törvény (a továbbiakban Vgtv.) 28.§ (1) alapján a közcélú, illetve saját célú vízi létesítmény megépítéséhez (vízellátottság aktív javítása, vízpótlás/vízvisszatartás rendszerének kialakítása) átalakításához és megszüntetéséhez (létesítési engedély), továbbá annak használatbavételéhez, üzemeltetéséhez, valamint minden vízhasználathoz (üzemeltetési engedély) vízjogi engedély szükséges.

A terület több vízfolyás, illetve állóvíz medrét és parti sávját érinti. A vízfolyások és állóvizek környezetében figyelembe kell venni a nagyvízi meder, a parti sáv, a vízjárta és a fakadó vizek által veszélyeztetett területek használatáról, valamint a folyók esetében a nagyvízi mederkezelési terv készítésének rendje és tartalmára vonatkozó szabályokról szóló 83/2014. (III. 14.) Korm. rendelet. 120/1999. (VIII. 6.) Korm. rendelet a vizek és a közcélú vízi létesítmények fenntartására vonatkozó feladatokról.

a. **Önkéntesen vállalható előírás-javaslatok:**

Kód	Vizes területekre vonatkozó előírás-javaslatok
-----	--

V01	A területen, a növényvédelmet kizárólag vizekre és vízben élő szervezetekre nem veszélyes minőségű anyagokkal és kizárólag inváziós növényfajok irtása céljából lehet végezni.
V06	A működési terület szerinti nemzeti park igazgatóság által kijelölt területen tilos a nádatatás.
V07	A gazdálkodási tevékenység során a gyepfelszín maradandó károsodása tilos.
V09	Felszíni vizekből történő öntözés csak az illetékes hatóság engedélye alapján lehetséges.
V12	Tókaszállás tilos.
V14	A vízi növényzet és a part menti növényzet irtása (vágás, nádégetés, cserjék kivágása) tilos.
V15	Nyílt vízfelületek kotrása nem engedélyezhető.
V19	Idegenhonos halfajok visszaszorítása kötelező, idegenhonos halfaj telepítése tilos.
V25	Horgászvízként és halastóként hasznosítani tilos.
V42	A nádatatás megkezdése előtt 48 órával a működési terület szerinti nemzeti park igazgatóságot értesíteni kell .
V44	A hagyásfoltok kialakítását a működési terület szerinti nemzeti park igazgatósággal egyeztetve kell kijelölni.
V45	November 1. és február 15. között lehet nádatatást folytatni, a mindenkori időjárási és talajviszonyok figyelembe vételével.
V50	A nádas minimum 20-30%-át nem szabad learatni.
V53	A hagyásfoltot 5 évig fenn kell tartani, az 5. évben aratása kötelező, és a következő hagyásfoltot eltérő helyen kell kialakítani.
V57	A betakarítás során a nád rizómájának megsértését kerülni kell.
V58	Nádat deponálni, válogatni a területen tilos.
V62	A nádatatás megkönnyítése érdekében az érintett terület vízszintjének megváltoztatása tilos.
Kód	Vadgazdálkodási előírás-javaslatok
VA03	A területen szóró, vadetető, szózó nem létesíthető.

Élőhelyrekonstrukciós és élőhelyfejlesztési javaslatok

A kezelési egység területén a vízháztartás megfelelő szabályozhatósága érdekében szükséges a belvízelvezető árkok felülvizsgálata, esetlegesen vízszabályozó műtárgyak beépítése.

Kezelési javaslatok indoklása:

A korábban tőzegbányászattal hasznosított területek esetében az emberi zavarás lehető legkisebbre mérséklése a cél. A vízfelületekkel mozaikoló nádsávok területén a szabályozott nádgazdálkodás elősegítheti gémtelpek kialakulását. A vizek bolygatatlansága a Natura 2000 jelölő faj mocsári teknős (*Emys orbicularis*), réti csík (*Misgurnus fossilis*), dunai tarajosgöte (*Triturus dobrogicus*), vöröshasú unka (*Bombina orientalis*) állományának megőrzését.

7. Kezelési egység kódja: KE-7 Folyó és állóvizek

Kezelési egység meghatározása:

Ebbe a kezelési egységbe tartoznak a területen megtalálható vízfelületek, folyóvizek, horgász- és halastavak.

Kezelési egység megfeleltetése/Érintettség vizsgálata:

ÁNÉR-kód: U8 – Folyóvizek
U9 – Állóvizek

Natura élőhelytípus: a kezelési egység nem érint Natura élőhelytípust.

Gazdálkodáshoz köthető általános kezelési javaslatok: Az egyik legfontosabb cél a kezelési egységben az árkok fenntartása. A vizes élőhelyekhez kötődő jelölő állatfajok, mint a réti csík (*Misgurnus fossilis*), a mocsári teknős (*Emys orbicularis*), a dunai tarajosgötte (*Triturus dobrogicus*) és a vöröshasú unka (*Bombina bombina*) megőrzése. Az élőhelyek állapotának természet közelebbivé tétele.

Vadgazdálkodás

Kizárólag acélsörét használata javasolt. Fokozottan védett faj megjelenése esetén a vízivad vadászat időbeli és térbeli korlátozása javasolt. Vad kibocsátására és meglévő zárt téri vadtartásra vonatkozó természetvédelmi feltételek: A vízi madarak védelme érdekében a tájvédelmi körzet területén a vízimadár vadászat tilos! A Natura 2000 területen vadkibocsátó hely nem létesíthető. Nem őshonos vadászható faj betelepítése nem megengedett. Az áprilisi őzbak vadászatot a természetvédelmi hatóság a területen fészkelő fokozottan védett madárfajok fészkelésének védelme érdekében térben és időben korlátozhatja. A természetes gyepek védelme érdekében a vaddisznóállomány mértékét korlátozni szükséges. A vadgazdálkodás során fokozott figyelmet kell fordítani a Natura 2000 területeken élő nagyvadállomány szabályozására. Olyan állományszintet kell kialakítani, amely megakadályozza a bolygatásra érzékeny gyepterületek károsodását. Tájidegen fajok betelepítése tilos. A vándorlással betelepülő tájidegen fajok (mosómedve (*Proton lotor*), nyestkutya (*Nyctereutes procyonoides*), stb.) egyedeit ki kell löni.

Vízgazdálkodás

A csatorna- és halastórendszer fenntartó jellegű kezelését a területileg illetékes nemzeti parkkal egyeztetett módon szükséges folytatni. Az esetleg szükségesé váló kotrássorán kitermelésre került anyagot a Natura 2000 területen belül tárolni nem javasolt. Nádor-csatorna a jelölő fajok (réti csík (*Misgurnus fossilis*), mocsári teknős (*Emys orbicularis*), dunai tarajosgötte (*Triturus dobrogicus*), vöröshasú unka (*Bombina bombina*)) és élőhelyek számára alkalmas. A legutóbbi kotrást követően is maradt bent iszap, illetve a parti zóna növekedése megkezdődött. Kismértékű beavatkozásra lenne szükség, mely a meder morfológiai sokféleség bővítését biztosítaná. A réti csík állomány szempontjából pozitív hatással bírna a környező természetes gyepek időszakos elárasztása, mely évente egyszer nagy víznél ivási időszakban végezhető. Vízi járművek használata nem jellemző.

A területen megtalálható mészszipa gödrök jelenlegi állapotát befolyásoló beavatkozás nem javasolt. Depók elszállítása a területről. A területről történő vízvezetés mértékének mérséklése, szükség esetén megfelelő vízszabályozó műtárgyak elhelyezése.

Gazdálkodáshoz köthető, támogatási rendszerbe illeszthet kezelési előírás-javaslatok:**Kötelezően betartandó előírások:**

A vízgazdálkodásról szóló 1995. évi LVII. törvény (a továbbiakban Vgtv.) 28.§ (1) alapján a közcélú, illetve saját célú vízellátórendszer megépítéséhez (vízellátottság aktív javítása, vízpótlás/ vízvisszatartás rendszerének kialakítása) átalakításához és megszüntetéséhez (létesítési engedély), továbbá annak használatbavételéhez, üzemeltetéséhez, valamint minden vízhasználathoz (üzemeltetési engedély) vízjogi engedély szükséges.

A terület több vízfolyás, illetve állóvíz medrét és parti sávját érinti. A vízfolyások és állóvizek környezetében figyelembe kell venni a nagyvízi meder, a parti sáv, a vízjárta és a fakadó vizek által veszélyeztetett területek használatáról, valamint a folyók esetében a nagyvízi mederkezelési terv készítésének rendje és tartalmára vonatkozó szabályokról szóló 83/2014. (III. 14.) Korm. rendelet.

120/1999. (VIII. 6.) Korm. rendelet a vizek és a közcélú vízellátási-műhelyek fenntartására vonatkozó feladatokról.

Az európai közösségi jelentőségű természetvédelmi rendeltetésű területekről szóló 275/2004 (X.8) Korm. rendelet.

Önkéntesen vállalható előírás-javaslatok:

Kód	Vizes területekre vonatkozó előírás-javaslatok
V01	A területen, a növényvédelmet kizárólag vizekre és vízben élő szervezetekre nem veszélyes minőségű anyagokkal és kizárólag inváziós növényfajok irtása céljából lehet végezni.
V06	A működési terület szerinti nemzeti park igazgatóság által kijelölt területen tilos a nádaratás.
V07	A gazdálkodási tevékenység során a gyepfelszín maradandó károsodása tilos.
V09	Felszíni vizekből történő öntözés csak az illetékes hatóság engedélye alapján lehetséges.
V10	Halastavak medrének meszezése tilos.
V11	A vízi növényzet irtása nem engedélyezhető.
V12	Tókaszálás tilos.
V15	Nyílt vízfelületek kotrása nem engedélyezhető.
V19	Idegenhonos halfajok visszaszorítása kötelező, idegenhonos halfaj telepítése tilos.
V29	A halastóra a működési területével a működési terület szerinti nemzeti park igazgatóság által jóváhagyott „madárriasztási tervet” kell készíteni és alkalmazni.
V42	A nádaratás megkezdése előtt 48 órával a működési terület szerinti nemzeti park igazgatóságot értesíteni kell .
V44	A hagyásfoltok kialakítását a működési terület szerinti nemzeti park igazgatósággal egyeztetve kell kijelölni.
V45	November 1. és február 15. között lehet nádaratást folytatni, a mindenkori időjárási és talajviszonyok figyelembe vételével.
V50	A nádas minimum 20-30%-át nem szabad learatni.
V53	A hagyásfoltot 5 évig fenn kell tartani, az 5. évben aratása kötelező, és a következő hagyásfoltot eltérő helyen kell kialakítani.
V57	A betakarítás során a nád rizómájának megsértését kerülni kell.
V58	Nádat deponálni, válogatni a területen tilos.
V62	A nádaratás megkönnyítése érdekében az érintett terület vízszintjének megváltoztatása tilos.
Kód	Vadgazdálkodási előírás-javaslatok
VA03	A területen szóró, vadetető, szóó nem létesíthető.

Élőhelyrekonstrukciós és élőhelyfejlesztési javaslatok

A kezelési egység területén a vízháztartás megfelelő szabályozhatósága érdekében szükséges a megfelelő vízszabályozó műtárgyak beépítése. A 2010. évi rendkívüli csapadékmennyiség hatására kialakult állandó vízborítás azért maradhatott fent több mint egy éven át, mert a területről a Nádor csatornába a víz csak kevés helyen kis átmérőjű műtárgyakon át tudott elfolyani.

Kezelési javaslatok indoklása:

A vízfelületeket kísérő nádasok területén a szabályozott nádgazdálkodás elősegítheti gémtelepek kialakulását, az élővilág általános védelmét. A vizek megfelelő kezelése a Natura 2000 jelölő faj mocsári teknős (*Emys orbicularis*), réti csík (*Misgurnus fossilis*), dunai tarajosgöte (*Triturus dobrogicus*), vöröshasú unka (*Bombina bombina*) állományának megőrzését, az emberi használat fenntartása mellett.

Művelési ág/kezelési egység:

A gazdálkodáshoz köthető kezelési javaslatokat a kezelési egységek és a gazdálkodási módok szerint csoportosítva az alábbi táblázat mutatja be.

	Erdő	Gyep	Szántó	Vizes élőhely	Vadgazdálkodás
KE1: szántók			SZ01, SZ03, SZ04, SZ07, SZ11, SZ13, SZ14, SZ18, SZ19, SZ20, SZ21, SZ22, SZ24, SZ34, SZ35, SZ43, SZ44, SZ45, SZ46, SZ47, SZ48, SZ51, SZ52, SZ54, SZ74		VA01,
KE2: mocsárrétek		GY01, GY02, GY08, GY09, GY10, GY13, GY14, GY15, GY22, GY24, GY28, GY29, GY30, GY31, GY34, GY42, GY45, GY54, GY63, GY64, GY67, GY68, GY69, GY70, GY72, GY80, GY103, GY107, GY109, GY112,			VA01
KE3: kékperjés láprétek		GY01, GY02, GY09, GY22, GY40, GY67, GY72, GY80			VA01,
KE4: legelőterület		GY01, GY02, GY09, GY10, GY13, GY14, GY15, GY19, GY24, GY26, GY28, GY29, GY30, GY31, GY34, GY42, GY45, GY54,			VA01

			GY67, GY68, GY69, GY70, GY80, GY108, GY109, GY114, GY117,			
KE5: fás állományok	E01, E04, E11, E16, E22, E26, E34, E47, E58, E64, E67, E77, E83, E85, E92,	E03, E09, E12, E18, E24, E28, E44, E57, E62, E66, E73, E84, E86,				VA01
KE6: vizes területek				V01, V07, V12, V15, V25, V44, V50, V57, V62	V06, V09, V14, V19, V42, V45, V53, V58,	VA03
KE7: folyó- és állóvizek				V01, V07, V10, V12, V19, V42, V45, V53, V58, V62	V06, V09, V11, V15, V29, V44, V50, V57,	VA03

1. táblázat: Kezelési egységekhez tartozó művelési ág előírások

3.2.2 Élőhelyrekonstrukció és élőhelyfejlesztés

a területről történő vízelvezetés mértékének mérséklése, szükség esetén megfelelő vízsabályozó műtárgyak elhelyezése (lásd részletesen: KE-2 Mocsárrétek, KE-3 Kékperjés láprétek, KE-4 Legelőterületek, KE-5 Fás állományok, KE-6 Vizes területek, KE-7 Folyó és állóvizek).

- Inváziós fajok visszaszorítása (lásd részletesen: KE-2 Mocsárrétek, KE-4 Legelőterületek, KE-5 Fás állományok,)
- a legeltetéssel felhagyott területeken a legeltetés újraindítása a gyepek fajkészletének fenntartása érdekében (KE-4 Legelőterületek).
- idegenhonos faállományok őshonos fajokkal történő felújítása. Az erdő területeken belül a természetes/természetszerű erdőborítás arányának növelése, illetve vegyes korosztályszerkezet kialakítása (lásd részletesen: KE-5 Fás állományok).
- szántók gyepesítése (lásd részletesen: KE-1 Szántók)
- gyepterületek cserje mentesítése (lásd részletesen KE-2 Mocsárrétek; KE-4 Legelőterületek)

3.2.3 Fajvédelmi intézkedések

Az inváziós aranyvessző fajok (*Solidago sp.*) komoly problémát jelentenek a területen, folyamatos kaszálással és egyéb módszerekkel történő visszaszorításuk kulcsfontosságú lehet a jelölő lepkéfajok terjedése, populációinak megerősödése tekintetében.

A kaszálást mozaikosan javasolt végezni, különös figyelmet fordítva a szegélyekben a lórom (*Rumex sp.*) fajok ill. az őszi vérfű (*Sanguisorba officinalis*) állományok (legalább egy jelentős részének) meghagyására. A kaszálások során minimum 3 méter széles búvósávok meghagyása, a megfelelő tarlómagasság megtartása (legalább 10 cm), valamint a vadriasztó lánc használata.

A területen a víztestek kotrása és partszegélyük gépi kaszálása problémát jelenthet. Érdemes volna átgondolni, hogy hol mennyire indokolt vagy helyesen időzített ez a beavatkozás.

A természetes, vagy természetközeli állapotú (álló és fekvő holtfát megfelelő arányban tartalmazó), faodvakban gazdag, vegyes korösszetételű és az adott élőhelyre jellemző természetes elegyarányú erdők fenntartása, illetve kialakítása. Potenciális szálláshelyek (pl. épületpadlások, pincék stb.) felmérése; a felderített szülőkolóniák búvóhelyeinek és táplálkozóterületeinek (pl. fás szegélyek, zárt, elsősorban keményfás ligeterdők) védelme.

Vérfű hangyaboglárka (*Maculinea teleius*)

A tervezési területen az alábbi helyrajzi számokon fordul elő:

- Csór: 0230, Sárszentmihály: 0152

A lepkék megőrzése érdekében a helyes területhasználat a mozaikos kaszálás vagy az alacsony intenzitású legeltetés (szarvasmarha vagy ló) javasolt. A minél mozaikosabb vegetáció a hangyagazdák szempontjából is a legkedvezőbb. A nagy tömegű, talajszerkezetet betömő gépek használata kerülendő, az extenzívebb kiegészítő kézi módszerek az ideálisak. Mindenképpen fontos olyan gyepfoltokat megőrizni, ahol a vérfű kifejlődhet, a lepkék lerakhatják petéiket. A búvósávokat minél szélesebbre érdemes meghagyni, mivel a hosszú, de túl vékony (2-3m széles) búvósáv – bár területarány szempontjából megfelelőnek tűnhet – mikroklimatikusan mégsem tud búvóhelyet biztosítani, a sáv kiszárad, a növényzet szegély jelleggel megváltozik és a lepkék nem rakják le petéiket. A mélyebben fekvő, vízállásos vagy mocsaras részeket ritkán vagy egyáltalán nem kell kaszálni, az eutrofizáció megelőzése érdekében céljából. A kaszálások időzítése elsődleges jelentőségű. A legmegfelelőbb időpontok kiválasztása a több éves monitoring vizsgálatok eredményeinek függvényében lokálisan meghatározandó. A dunántúli nedvesebb területeken a homogén, július közepére már erőteljesen virágzásba fordult vérfűállományok az optimálisak, ahol a tápnövény nagy mennyiségben jelen van. Alföldi élőhelyeken a kaszáláson kívül az extenzív szarvasmarha-legeltetés is kedvező megoldás lehet. Metapopulációs szempontból táji szinten az élőhely foltok elhelyezkedése ideális esetben a faj diszperziós képességeit meg nem haladó, 5km-es távolságon belüli mozaikos elhelyezkedésűek, köztük maximum 500 méterenkénti egyéb biotópok (szegélyek, egyéb gyepek) biztosítják az átjárást és menedéket.

Sötét hangyaboglárka (*Maculinea nausithous*)

A tervezési területen az alábbi helyrajzi számokon fordul elő:

- Sárkeszi: 078, 068

Mivel a vörös bütyköshangya (*Myrmica spp.*) az árnyékosabb, növényzettel sűrűbben benőtt, többszintes borítottságú gyepeket részesíti előnyben, a gypszerkezet változása a lepkéfaj eltűnését eredményezheti..

A láprétek és ligeterdők megőrzése, a beerdősödés és cserjésedés megakadályozása céljából törekedni kell az élőhely mozaikosságának fenntartására, ragaszkodni kell a hagyományos művelési módhoz, a késő nyári, kora őszi kézi kaszáláshoz. A legmegfelelőbb időpontok kiválasztása a több éves monitoring vizsgálatok eredményeinek függvényében lokálisan meghatározandó. Legideálisabb esetben rotációs rendszerben, 3-10 éves forgóval alkalmazható a mozaikos kaszálás, de ügyelni kell arra, hogy mindig elegendő magas vérfűves terület és háborítatlan hangyaboly maradjon. Kifejezetten tiltani kell a vízfolyások „rendezését”, valamint az intenzív, évi két vagy több alkalommal történő kaszálást, és gépek alkalmazását. Ez utóbbi a hangyagazda bolyok

védelve érdekében elengedhetetlen követelmény. Metapopulációs szempontból táji szinten az élőhely foltok elhelyezkedése ideális esetben a faj diszperziós képességeit meg nem haladó, 5km-es távolságon belüli mozaikos elhelyezkedésük, köztük maximum 500 méterenkénti egyéb biotópok (szegélyek, egyéb gyepek) biztosítják az átjárást és menedéket.

Nagy tűzlepke (*Lycaena dispar*)

A tervezési területen többfelé előfordul csatornák mentén, mocsárréteken.

A fajt érintő legfontosabb veszélyeztető tényező a nedves élőhelyeken történő antropogén beavatkozás, amely a terület vízháztartási viszonyainak megváltozásával jár. Ilyenek: a lecsapolás, elárasztás. A gyepterületek beszántása, illetve az inváziós növények terjedése, elsősorban a magas aranyvessző (*Solidago gigantea*) inváziója ugyancsak komoly veszélyeztető tényező. Azonban a faj expanziós képessége (egy-egy nőstény olyan nagy területet jár be, hogy gyakorlatilag mindig talál olyan élőhelyet, mely megfelelő a túlélésre) segíti fennmaradását. További fontos veszélyeztető tényező a rossz időben végzett kaszálás és a túllegeltetés is.

A vízháztartási viszonyok drasztikus megváltoztatása visszafordíthatatlan folyamatokat indíthat meg, kiszáradással olyan szukcessziós folyamatok erősödhetnek fel (pl. cserjésedés), mely a populációk eltűnéséhez vezethet. Összességében elmondható, hogy a nagy tűzlepke (*Lycaena dispar*) egy mérsékelt higrofil (inkább mezofil) állat, amely oligofág és a limitáló tényezője valószínűleg a tápnövény rendelkezésre állása.

A nagy tűzlepke (*Lycaena dispar*) védelme érdekében szükséges a gyepterületek élőhelykímélő kezelése, különös tekintettel az üde és mérsékelt nedves gyepekre, sík- és hegyvidéki kaszálórétegre. A nagy tűzlepke (*Lycaena dispar*) élőhelyeit javasolt kaszálással, vagy extenzív legeltetéssel hasznosítani, az üde, nagyobb produktumú kaszálóréteken évi kétszeri, míg a soványabb, gyengébb minőségű gyepeken egyszeri kaszálással. A kétszer kaszált területeken az első kaszálást lehetőleg május 31-e előtt, de legkésőbb június 15-ig végezzék el, míg a második kaszálást augusztus második felére vagy szeptemberre időzítsék. A kaszálások során a nagy tűzlepke (*Lycaena dispar*) tápnövényeinek védelme és az imágók nektárforrásának biztosítása érdekében mindenképpen szükséges kaszátlan sávok (ún. búvósávok) vagy foltok meghagyása, amelyek az egyes kaszált parcellák területének minimum 5% de maximum 15%-át fedjék le. A kaszátlan sávok szélessége a szegélyhatás csökkentése érdekében mindig haladja meg a két métert, kaszátlan foltok fennhagyása esetén pedig területenként legalább két foltot célszerű fennhagyni. A gyomosodás elkerülése érdekében a kaszátlan sávokat-foltokat évente más területen kell kijelölni. A búvósávokat, kaszátlan foltokat az évente egyszer kaszált gyepeken is meg kell hagyni, ugyanis a júniusban vagy júliusban történő kaszálás a nagy tűzlepkét (*Lycaena dispar*) korai fejlődési szakaszban (hernyó, báb) éri, amikor a populáció sokkal sérülékenyebb. Legeltetés esetén javasolt az extenzív gyepgazdálkodásra előírt hektáronkénti 0,3-0,5 számosállat, és a mozaikos, adagoló legeltetés, különös figyelemmel a túllegeltetés és taposáskár elkerülésére.

A nagy tűzlepke (*Lycaena dispar*) rendszeresen tenyészik ökotonokban, beleértve a természetes és mesterséges vízfolyásokat, erdőszegélyeket illetve vonalas létesítményeket (utak, vasutak rézsűje, villanypászta stb.) követő gyepeken, magaskórós szegélytársulásokban is, ezért célszerű ezeket az élőhelyeket is (a lehetőségeknek megfelelően) kaszálással vagy legeltetéssel hasznosítani, a fenti javaslatok figyelembe vételével. A nagy tűzlepke (*Lycaena dispar*) potenciális élőhelyeinek egy jelentős részét (ártéri legelők, felhagyott kaszálók) a behurcolt óriás aranyvessző (*Solidago gigantea*) inváziója veszélyezteti. Az óriás aranyvessző állományait azonban a fent ismertetett kezelések erősen visszaszorítják, elősegítve a gyepek regenerálódását, ezért a nagy tűzlepke (*Lycaena dispar*) populációinak védelme érdekében ezeket a felhagyott gyepeket újra kezelés alá kell vonni.

Kétéltű- és hüllőfajok

Előfordulásuk:

- Dunai tarajosgöte (*Triturus dobrogicus*):

Főleg mélyebb vizekben fordul elő, ahol elegendő rejtőzésre alkalmas alámerülő vízínövényzet található, de ahol gyakori, szaporodik sekély tavaszi kiöntésekben, vagy időszakos kisvizekben is, ezeket a vizeket viszont hamar elhagyja. Elsősorban nyílt területek vizeiben található.

- Vöröshasú unka (*Bombina bombina*)

Mindenféle vízes élőhelyen előfordul, ahol sűrű vízínövényzet található. Előnyben részesíti a náddal, hínárral, békaliliommal és békabozogánnyal gazdagított vizeket. Főleg a nagyobb kiterjedésű, állandó vízállásokat kedveli, de megél csatornáknak, holtágakban, mocsarakban, kiöntésekben, és nagyobb pocsolyákban is. Gyorsfolyású vizekben ritkán található meg. Fontos szempont számára a víz tisztasága.

- Mocsári teknős (*Emys orbicularis*)

Csaknem minden síkvidéki, álló vagy lassú folyású vízben megtalálhatjuk. Kedveli az iszapos, mocsaras, zombékos helyeket.

A legjobb karbantartási mód a rendszeres kaszálás és/vagy a kis létszámú szarvasmarhával vagy juhval való legeltetés. A Natura 2000 terület nagy része mezőgazdasági területeket foglal magába. Ez több szempontból is hátrányos: feldarabolja a természetvédelmi területet, a mezőgazdasági gépek rengeteg állat pusztulását okozzák, valamint a zöldfolyosók hiányában hosszútávon a génállomány beszűküléséhez vezethet. Javasolt a zöldfolyosók, mezsgyék nagyságának növelése, ez a jövőben egy alternatív megoldásként szolgálhat, és némiképp mérsékelheti a feldarabolódás okozta problémákat.

Denevérfajok

A tervezési területen az alábbi helyrajzi számokon fordul elő:

- Sárkeszi:078
- Nádasdladány:0110

Javasolt fajvédelmi intézkedések a nyugati pisedenevér (*Barbastella barbastellus*) esetében:

- a természetes, vagy természetközeli állapotú (álló és fekvő holtfát megfelelő arányban tartalmazó), faodvakban gazdag, vegyes korösszetételű és az adott élőhelyre jellemző természetes elegyarányú erdők fenntartása, illetve kialakítása.

3.2.4 **Kutatás, monitorozás**

A természetvédelmi szempontú rendszeres felmérések a Nemzeti Biodiverzitás-monitorozó Rendszer (NBmR) sztenderd protokolljai alapján készülnek. A felmérések egyrészt a védett és veszélyeztetett fajok egyes populációinak változását követi nyomon, másrészt veszélyeztetett és vagy természetközeli társulások megfigyelésére irányul.

A Sárrét területén rendszeresen felmérésre kerülnek az NBmR keretein belül az alább felsorolt védett és fokozottan védett növényfajok. A felméréseket minden esetben az NBmR „Védett edényes növényfajok monitorozása” (Verzió: 2011. május 19.) protokollban lefektetett módszerek alapján végzik a szakemberek. Az egyes fajok után felsoroljuk az NBmR szerinti mintavételi módszert és a Natura 2000 területen belül elhelyezkedő mintavételi helyeket (település, dülő megjelöléssel.)

Faj	Felmért terület neve	Felmérés módszere
Kisfészkes aszat (<i>Cirsium brachycephalum</i>)	Nádasdladány, Süllyedő és Közép-dülő	E/C2
Kisfészkes aszat (<i>Cirsium brachycephalum</i>)	Sárkeszi, Sárrét TT.	E/C2
Kisfészkes aszat (<i>Cirsium brachycephalum</i>)	Sárszentmihály, Ökör mező, Csíra-mező, Nádor-csatorna mellett	E/C2

Kisfészekű aszat (<i>Cirsium brachycephalum</i>)	Csór, Büdösök alja, Kis nyilas, Alsópáskum, Sárreai dűlő, Tófenék	E/C2
Kisfészekű aszat (<i>Cirsium brachycephalum</i>)	Széksefehervár, Sárreai TT.	E/C2

Ürgefelmérés (*Spermophilus citellus*) több éven keresztül folyt a Sárreai Bagó dombon. A felmérés az NBmR sztenderd ürgemonitorozás protokollja alapján készült (Váczi O., Takács G. 2009) Váczi O., Takács G. 2009 Ürgemonitorozás. Természetvédelmi Információs Rendszer Központi Protokoll. Átdolgozva Váczi O., Altbäcker V. 2005. link:

http://www.termeszetvedelem.hu/user/downloads/biomon/TIR_NBMR_%DCrge_20090331.pdf.

Legutóbbi hozzáférés dátuma: 2014. május 20).

Sajnos a Bagó-dombon a legeltetés megszűnt az ürgepopuláció kipusztult, így a területen csak kb. 5-10 évente ellenőrző vizsgálat szükséges annak eldöntésére, hogy az ürge esetleg újra megtelepedett-e. Újabb vizsgálatok stabil ürgepopulációt tártak fel a Sárreai székesfehervári oldalán, ahonnan a Székesfehervárt elkerülő út építése kapcsán részben át kellett telepíteni. Az áttelepített állomány, és az útépítéssel közvetlenül nem érintett állomány monitorozása 2-3 évente javasolt.

Egyéb a Sárreai területén végzett felmérésekből előkerült, a fenntartási terv szempontjából fontos, az Élőhelyvédelmi Irányelv függelékében felsorolt fajokat az alábbiakban röviden ismertetjük.

Nagy tűzlepke (*Lycaena dispar*), vérfű-hangyaboglárka (*Maculinea teleius*): területen előfordul a nedves, üde kaszálóréteken. Állományuknak felmérése rendszeresen javasolt.

A zanótboglárka (*Maculinea nausithous*) egy populációja a fenntartási tervet megalapozó kutatás során került elő. Vérfűves rétekhez kötődő faj, működési területünkön ritka, állományának felmérése rendszeresen javasolt

Skarlátbogár (*Cucujus cinnaberinus*): Előkerülése a terület erdősültebb részéről, út menti fasorokból várható, célzott kutatás szükséges állományainak felderítésére.

Farkasalmalepke (*Zerynthia polyxena*): A területen faj jelenléte egyelőre nem bizonyított, azonban a faj megléte valószínűsíthető, ennek érdekében a területen célzott kutatást kell végezni.

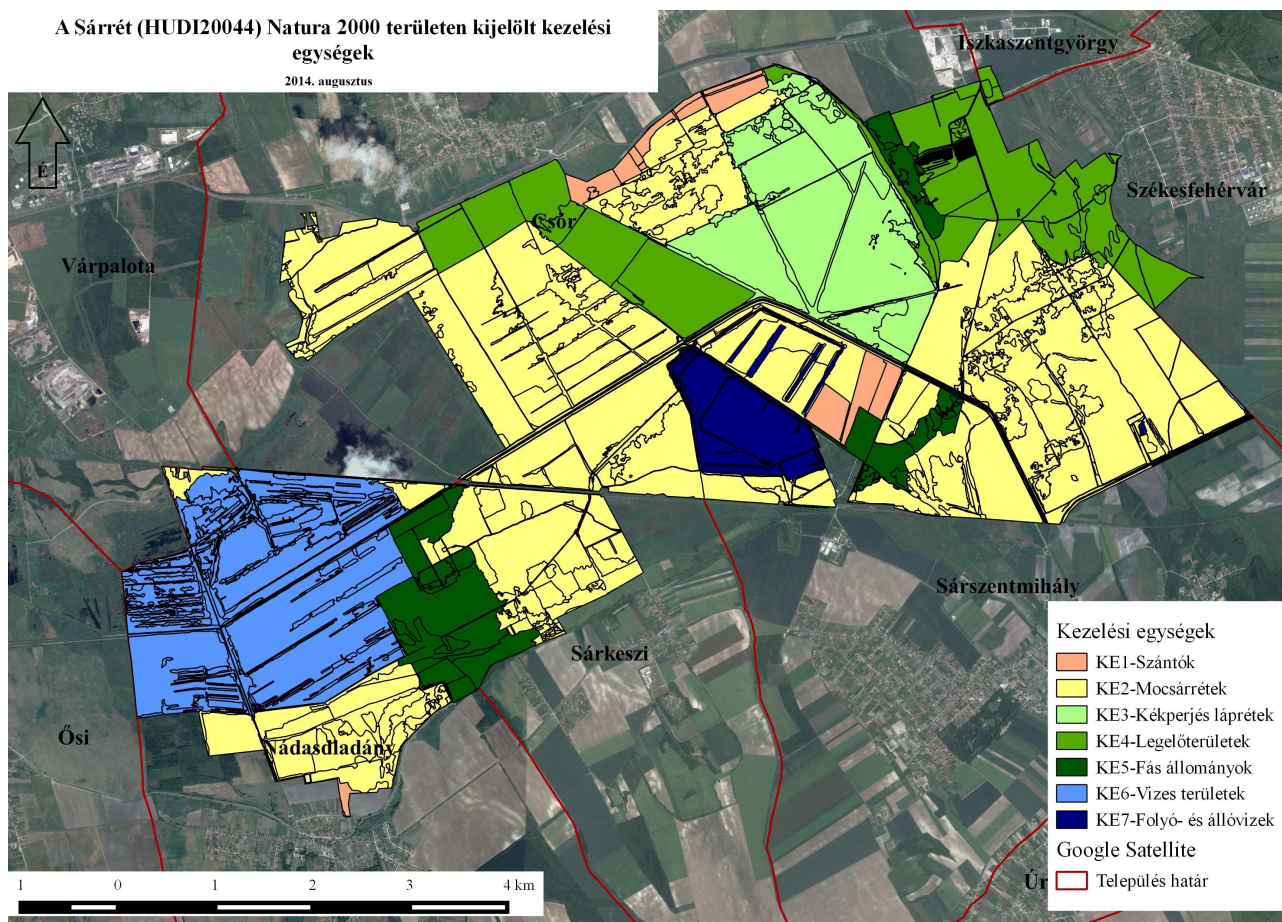
Az Élőhelyvédelmi Irányelv II. függelékében felsorolt kételtűek és hüllők közül a területen a vöröshasú unka (*Bombina bombina*), a dunai tarajosgöte (*Triturus dobrogicus*) és a mocsári teknős (*Emys orbicularis*) előfordulása bizonyított. Az állományviszonyok pontosabb tisztázása, a két faj területen belüli populációnagysága azonban csak célzott kutatással felderíthető. Javasoljuk az Élőhelyvédelmi Irányelv IV. függelékében felsorolt, a területen feltehetőleg előforduló, kételtű és hüllőfajokkal együtt ez előbbi két faj célzott kutatását és a feltárt fajok populációinak felmérését (pl. zöld levelibéka (*Hyla arborea*), barna ásóbéka (*Pleobates fuscus*)).

Az Élőhelyvédelmi Irányelv II. függelékében felsorolt halfajok közül az alábbiak fordulnak elő a Sárreai területén: vágó csík (*Cobitis taenia*), réti csík (*Misgurnus fossilis*), szivárványos ökle (*Rhodeus sericeus*). A halfauna megtelepedésére és fenntartására alkalmas vizekben található halfajokat fel kell mérni.

Az Élőhelyvédelmi Irányelv II. függelékében felsorolt denevér fajok közül az alábbiak fordulnak elő a Sárreai területen: piszedenevér (*Barbastella barbastellus*), nagyfülű denevér (*Myotis bechsteini*), hegyesorrú denevér (*Myotis blythii*), csonkafülű denevér (*Myotis emarginatus*), közönséges denevér (*Myotis myotis*), kis patkósdenevér (*Rhinolophus hipposideros*). Előfordulási helyeik folyamatos felderítése javasolt.

Az elkészült élőhelytérkép frissítése 10-12 éves ciklusonként szükséges, továbbá a területen található inváziós fajok elterjedésének nyomon követése is fontos feladat.

3.2.5 Mellékletek



3.3 A kezelési javaslatok megvalósításának lehetséges eszközei a jogi háttér és a tulajdonviszonyok függvényében

A tervezési terület egésze a Sárrét (HUDI20044) kiemelt jelentőségű természetmegőrzési területekbe tartozik, tehát a tervezési területre alapvetően a 275/2004 (X.8.) Kormányrendelet az irányadó.

A fent hivatkozott Natura 2000 területen belül országos jelentőségű védettséget élveznek a Sárréti Tájvédelmi Körzet által érintett területek (a Sárréti Tájvédelmi Körzet védettségének fenntartásáról szóló 70/2007. (X. 18.) KvVM rendelet), ezen kívül ex lege védelem alatt álló láp is található a területen. Ezekre egységesen a természet védelméről szóló a1996. évi LIII. törvény vonatkozik, amely egyben általános, egész Magyarország területén érvényes természetvédelmi előírásokat is tartalmaz. A terület csaknem 100 %-a az országos ökológiai hálózat övezet része, amelyről a Országos Területrendezési Tervről szóló 2003. évi XXVI. törvény rendelkezik (ld. 1.6. fejezet). A mezőgazdasági támogatások igénybevételéhez az Európai Mezőgazdasági Vidékfejlesztési Alapból nyújtott agrár-környezetgazdálkodási támogatások igénybevételének részletes feltételeiről (MTÉT, AKG) szóló 61/2009 (V. 14) FVM rendelet nyújt segítséget. A Natura 2000-es gyepterületek esetében a gazdálkodóknak a Natura 2000 gyepterületek fenntartásának földhasználati szabályairól szóló 269/2007. (X. 18) Kormányrendelet előírásait kell betartania. Az ehhez nyújtandó támogatás részleteiről, és az igénylés menetéről az Európai Mezőgazdasági Vidékfejlesztési Alapból a Natura2000 gyepterületeken történő gazdálkodáshoz nyújtandó kompenzációs támogatás részletes szabályairól szóló 128/2007. (X. 31.) FVM rendelet rendelkezik.

A szántóterületeken egységesen alkalmazandók a termőföld védelméről szóló 2007. évi CXXIX. törvény rendelkezései. A vadlétszám szabályozásáról a vad védelméről, a vadgazdálkodásról, valamint a vadászatról szóló 1996. évi LV. törvény végrehajtásának szabályairól szóló 79/2004 (V. 4.) FVM rendelet rendelkezik.

A vízgazdálkodásról szóló 1995. évi LVII. törvény (a továbbiakban Vgtv.) 28.§ (1) alapján a közcélú, illetve saját célú vízellátási rendszer megépítéséhez (vízellátottság aktív javítása, vízpótlás/ vízvisszatartás rendszerének kialakítása) átalakításához és megszüntetéséhez (létesítési engedély), továbbá annak használatbavételéhez, üzemeltetéséhez, valamint minden vízhasználathoz (üzemeltetési engedély) vízjogi engedély szükséges. A terület több vízfolyás, illetve állóvíz medrét és parti sávját érinti. A vízfolyások és állóvizek környezetében figyelembe kell venni a nagyvízi meder, a parti sáv, a vízjárta és a fakadó vizek által veszélyeztetett területek használatáról, valamint a folyók esetében a nagyvízi mederkezelési terv készítésének rendje és tartalmára vonatkozó szabályokról szóló 83/2014. (III. 14.) Korm. rendelet, illetve a vízbázisok, a távlati vízbázisok, valamint az ivóvízellátást szolgáló vízellátási rendszerek védelméről szóló 123/1997. (VII. 18.) Korm.rendeletet. A vizek és a közcélú vízellátási rendszerek fenntartására vonatkozó feladatokról szóló 120/1999. (VIII. 6.) Korm. rendelet, a csatornák, vízfolyások menetén általánosan alkalmazandó.

A területek közel 40%-a a Magyar Állam tulajdonában és a Duna-Ipoly Nemzeti Park Igazgatóság vagyongazdálkodásában áll, ezek hasznosítása biztosított. Tulajdonosi szerkezet alapján kb. 50 %-ban magántulajdonban vannak a területek, nagyrészüket egy gazdálkodó tulajdonosa. A területek kis része önkormányzati, illetve állami tulajdonban van. A területek általában mezőgazdaságilag hasznosítottak.

Erdőterületek esetén betartandó az erdőről, az erdő védelméről és az erdőgazdálkodásról szóló 2009. évi XXXVII. törvény. A Natura 2000 területen található magántulajdonú erdőterületekre az Európai Mezőgazdasági Vidékfejlesztési Alapból a Natura 2000 erdőterületeken történő gazdálkodáshoz nyújtandó kompenzációs támogatás részletes szabályairól szóló 41/2012. (IV. 27.) VM rendelet érvényes. Az Európai Mezőgazdasági Vidékfejlesztési Alapból az erdőszerkezet átalakításához nyújtandó támogatások részletes feltételeiről szóló 139/2009. (X. 22.) FVM rendelet alapján normatív, területalapú, vissza nem térítendő támogatás igényelhető a egyes fafajcserés szerkezet-átalakítási beavatkozások finanszírozására.

A kezelési javaslatok megvalósítása esetén a fentebb összefoglalt körülményeket kell figyelembe venni.

3.3.1 Agrártámogatások

3.3.1.1 Jelenleg működő agrártámogatási rendszer

A gazdák jelenleg a területalapú támogatást és a Natura 2000 támogatást tudják igénybe venni a területre. A támogatási forrásokról a gazdák tudnak.

A területet 107 MEPAR blokk érinti. Jelenleg 28 MEPAR blokk területén nem vehető fel támogatás, ezen MEPAR parcellák Natura 2000 terület alá eső területe 884,38 ha. A támogatható MEPAR parcellák Natura 2000 területre eső mérete 3224,19 ha. A támogatható területek elhelyezkedéséről nem áll rendelkezésünkre pontosabb fedvény.

Natura 2000 kifizetések a 269/2007 (X.18.) Korm. rendelet által meghatározott feltételek betartása mellett kérhetők, ez kizárólag gyep hasznosítású területek esetében lehetséges. A gazdálkodáshoz nyújtandó kompenzációs támogatást a 128/2007. (X.31) FVM rendelet szabályozza. Az ebben foglalt a feltételeknek a betartása nem csak a Natura 2000 területekre, hanem a SAPS támogatásokra is vonatkozik. A Natura 2000 gyepterületek esetében viszont ezen, valamint a 269/2007. (X.18.) és a 275/2004. (X.8.) Korm. rendeletben megfogalmazott földhasználati szabályokat abban az esetben is be kell tartani, ha a földhasználó nem igényel a területén

támogatást.

A SAPS (Single Area Payment Scheme), azaz egységes területalapú támogatás hazánkban azokra a gyepek és szántó területekre igényelhető, melyek a MEPAR rendszerben támogatható területként vannak nyilvántartva. A gazdálkodónak az összes bejelentett területét a helyes mezőgazdasági gyakorlatnak megfelelően kell művelnie és megfelelő környezeti állapotban kell tartania. Ezeknek a feltételeknek a teljesítését a Mezőgazdasági és Vidékfejlesztési Hivatal (MVH), külön megállapodás alapján az illetékes szakhatóságok bevonásával térinformatikai módszerekkel, helyszíni bejárással ellenőrzi.

Erdőkre (szektortól függetlenül) igénybe vehető támogatások:

A) az Európai Mezőgazdasági Vidékfejlesztési Alapból az erdészeti potenciál helyreállítására nyújtandó támogatások igénybevételének részletes szabályairól szóló 32/2008. (III. 27.) FVM rendeletalapján normatív, vissza nem térítendő támogatás igényelhető a természeti katasztrófa (pl. vízkár, szélkár, tűzkár) által sújtott területeken az erdészeti potenciál helyreállítására, valamint a másodlagos erdőkárok megelőzésére:

- alaptámogatás: (a) erdőfelújítást megelőző terület-előkészítés, a károsodott faállomány letermelése, (b) első kivitelű erdősítés vagy pótlás, (3) töre vágás vagy sarjaztatás
- kiegészítő támogatás: (a) bakhátak létesítése, (b) 10 fokot meghaladó lejtésű területen padka létesítése, (c) 15 fokot meghaladó lejtésű területen rözsefonat vagy talajfogó gát létesítése

B) az Európai Mezőgazdasági Vidékfejlesztési Alapból az erdőszerkezet átalakításához nyújtandó támogatások részletes feltételeiről szóló 139/2009. (X. 22.) FVM rendeletalapján normatív, területalapú, vissza nem térítendő támogatás igényelhető az alábbi fafajcserés szerkezet-átalakítási beavatkozások finanszírozására:

- erdőállomány alatti erdősítéssel történő szerkezetátalakítás
- tarvágást követő szerkezetátalakítás: (a) fafajcserével, (b) fafajcserével, tuskózással, gyökérfésüléssel, (3) fafajcserével, fainjektálással vagy tuskókenéssel
- állománykiegészítéssel történő szerkezetátalakítás

Erdőkre (a többségi állami tulajdonú területek kivételével) igénybe vehető támogatások:

C) az Európai Mezőgazdasági Vidékfejlesztési Alapból az erdő-környezetvédelmi intézkedésekhez nyújtandó támogatások részletes feltételeiről szóló 124/2009. (IX. 24.) FVM rendeletalapján normatív terület-, illetve térfogatalapú, vissza nem térítendő támogatás igényelhető az alábbi (természetvédelmi célokat is magába foglaló) célprogramokra:

- agresszíven terjedő, idegenhonos fa- és cserjefajok visszaszorítása
- száraló erdőgazdálkodás bevezetése
- erdőállományok kézimunka-igényes ápolása
- őshonos erdőállományok tarvágásos felújításának visszaszorítása
- speciális erdei élőhelyek és természetes erdőfelújítás lehetőségének biztosítása: (a) mikroélőhelyek kialakítása, fenntartása, (b) facsoportok visszahagyása a véghasználat során, (c) az erdőfelújítás sikerességét biztosító cserjeszabályozás
- véghasználat elhalasztása talaj- és élőhelyvédelem céljából
- közjóléti célú erdők fenntartása
- erdei tisztások kialakítása és fenntartása
- természetkímélő anyagmozgatási módszerek alkalmazása

Erdőkre (az önkormányzati és többségi állami tulajdonú területek kivételével) igénybe vehető támogatások:

D) az Európai Mezőgazdasági Vidékfejlesztési Alapból a Natura 2000 erdőterületeken történő gazdálkodáshoz nyújtandó kompenzációs támogatás részletes szabályairól szóló 41/2012. (IV. 27.) VM rendeletalapján vissza nem térítendő kompenzációs támogatás vehető igénybe a Natura 2000

irányelveket érvényre juttató jogszabályok végrehajtásával érintett, az Országos Erdőállomány Adattárban nyilvántartott erdőrészt területén felmerülő költségek és jövedelem kiesés ellentételezése céljából. Ezt a támogatást a magán gazdálkodók igénybe veszik.

Erdőkre (magán- és önkormányzati tulajdonú területekre) igénybe vehető támogatások:

E) az Európai Mezőgazdasági Vidékfejlesztési Alapból a fiatal erdők állományneveléséhez nyújtandó támogatások részletes feltételeiről szóló 25/2012. (III. 20.) VM rendelet alapján vissza nem térítendő támogatás vehető igénybe a fiatal erdők gazdasági értékét növelő állománynevelési jellegű tevékenységek (befejezett erdősítés ápolás, tisztítás és törzsnyesés) végzésére.

A magántulajdonú erdők esetében az Európai Mezőgazdasági Vidékfejlesztési Alapból az erdő-környezetvédelmi intézkedésekhez nyújtandó támogatások részletes feltételeiről szóló 124/2009. (IX. 24.) FVM rendelet alapján normatív terület-, illetve térfogatalapú, vissza nem térítendő támogatás, az Európai Mezőgazdasági Vidékfejlesztési Alapból a fiatal erdők állományneveléséhez nyújtandó támogatások részletes feltételeiről szóló 25/2012. (III. 20.) VM rendelet alapján vissza nem térítendő támogatás, továbbá az Európai Mezőgazdasági Vidékfejlesztési Alapból a Natura 2000 erdőterületeken történő gazdálkodáshoz nyújtandó kompenzációs támogatás részletes szabályairól szóló 41/2012. (IV. 27.) VM rendelet alapján vissza nem térítendő kompenzációs támogatás vehető igénybe a Natura 2000 irányelveket érvényre juttató jogszabályok végrehajtásával érintett, az Országos Erdőállomány Adattárban nyilvántartott erdőrészt területén felmerülő költségek és jövedelem kiesés ellentételezésére.

3.3.1.2 *Javasolt agrártámogatási rendszer*

Az Európai Mezőgazdasági Vidékfejlesztési Alapból nyújtott agrár-környezetgazdálkodási támogatások igénybevételeinek részletes feltételeiről (MTÉT, AKG) szóló 61/2009 (V. 14) FVM rendelet, a Natura 2000 gyepterületek fenntartásának földhasználati szabályairól szóló 269/2007. (X. 18) Kormányrendelet előírásait, valamint az ehhez nyújtandó támogatás részleteiről, és az igénylés menetéről az Európai Mezőgazdasági Vidékfejlesztési Alapból a Natura2000 gyepterületeken történő gazdálkodáshoz nyújtandó kompenzációs támogatás részletes szabályairól szóló 128/2007. (X. 31.) FVM rendelet módosítása javasolt annak érdekében, hogy az inváziós fajok eltávolítása hatékonyabban ösztönözhető legyen olyan támogatási rendszert javasolunk, amely a fertőzöttség mértékét alapul véve, javasolt technológiák (élőhelytől és fertőzöttségtől függően mechanikai, vagy kémiai módszer) alkalmazása mellett nyújtana a visszaszorításhoz támogatást. Szükséges kidolgozni olyan támogatási formát, amely a Natura 2000 jelölő élőhelyekre, fajokra közvetlenül káros hatással lévő szántó területek visszagyepesítését támogatja. A Natura 2000 területek szántó művelési ágban lévő ingatlanai esetében a gazdálkodó dönt a művelési ágról, ezért jelenleg csak akkor van esély a visszagyepesítésre, ha mutatkozik rá gazdálkodói szándék és a gazdálkodó vállalja ennek anyagi terheit is. Gyepterületeken a cserjésedés visszaszorítására és az inváziós fajok eltávolítására jelenleg nincs kidolgozott támogatási rendszer, ezért javasoljuk ilyen típusú rendszer kiépítését. Olyan támogatási rendszert javasolunk, amely a cserjésedés, illetve a fertőzöttség mértékét alapul véve, javasolt technológiák (élőhelytől és fertőzöttségtől függően mechanikai, vagy kémiai módszer) alkalmazása mellett nyújtana a visszaszorításhoz támogatást.

A gazdálkodók agrártámogatási rendszerekben való nagyobb arányú részvételét a további hatékony és szakszerű tájékoztatással, a magasabb dotációval és hatékonyabb szankcionálással lehet elérni.

3.3.2 *Pályázatok*

A területen pályázat jelenleg nincs folyamatban, tervezett természetvédelmi célú pályázatról sincs a területre vonatkozóan.

3.3.3 *Egyéb*

Nincs egyéb javaslat a terv megvalósítására.

3.4 A terv egyeztetési folyamatának dokumentációja

3.4.1 Felhasznált kommunikációs eszközök

A Natura 2000 terület fenntartási tervének elkészítése és az egyeztetési folyamat során az alábbi megkeresések történtek:

Eszköz típusa	Célcsoport	Levelek, e-mailek, résztvevők száma	Címzett	Időpont
terepbejárás	a területileg érintett nemzeti park igazgatóság	3 fő	Vértes-Mezőföldi Tájégség	2013.04.22
falugazdászok levélben történő megkeresése	falugazdászok	1 db levél	Fejér Megyei Kormányhivatal Székesfehérvári Járási Hivatala	2013.05.10
erdészeti igazgatóság levélben történő megkeresése	erdészeti igazgatóság	1 db levél	Nemzeti Élelmiszerlánc-biztonsági Hivatal Erdészeti Igazgatósága	2013. 11.26.
szakmai terepbejárás	gazdálkodók, érintett hatóságok, települési önkormányzatok	24 fő	Sárszentmihályi vasútállomás	2014.07.04.
gazdafórum	gazdálkodók, települési önkormányzatok	5 fő	Csór Iszkaszentgyörgy Nádasdladány Sárkeszi Sárszentmihály Székesfehérvár helyszín: a VADEX Mezőföldi Erdő- és Vadgazdálkodási Zrt. tárgyaló terme	2014.08.08
önkormányzati közzététel	lakosság, gazdálkodók, tulajdonosok, települési önkormányzatok	6 db önkormányzat	Csór Iszkaszentgyörgy Nádasdladány Sárkeszi Sárszentmihály Székesfehérvár	2014.08.15-08.30.
honlap	lakosság	-	-	2013.01.01 – 2014.08.31.
véleményezési kérelem	területileg érintett hatóságok	területileg érintett hatóságok, civil szervezetek	2014.08.14.	35 db e-mail és ugyanennyi levél

az illetékes járási hivatalok írásbeli megkeresése történt meg, amelyben a falugazdászok közreműködését kértük. A kérdéseket tartalmazó lista mellékletként megküldésre került a falugazdászok részére. Nem kaptunk választ. A terület megismerése érdekében -én két ízben történt meg a terület bejárása, amelynek során

- A Sárrét (HUDI 20044) Natura 2000 terület fenntartási tervének elkészítése és az egyeztetési folyamat során megkeresések, egyeztetések történtek
- 2013. május 10-én az illetékes járási hivatalok írásbeli megkeresése történt, amelyben a falugazdászok közreműködését kértük. A kérdéseket tartalmazó lista mellékletként megküldésre került a falugazdászok részére. Nem kaptunk választ.
- A terület megismerése érdekében 2013.04.22-én két ízben megtörtént a terület bejárása, amelynek során a gyep aktuális állapotának felmérése, és az általános problémák megtárgyalása történt meg.
- 2014. július 4-én szakmai terepbejárás történt, amelynek során a területen gazdálkodókkal, valamint az érintett hatóságok képviselőivel történt egyeztetés.
- 2014. augusztus 8-án gazdafórum keretében ismételten megtörtént a terv egyeztetése. Erre az eseményre kifejezetten a területen ténylegesen gazdálkodó érintetteket vártuk.
- A fenntartási terveket 2014. augusztus 15-én megküldtük az érintett önkormányzatoknak kifüggesztésre.
- 2014. augusztus 14-én megküldtük e-mailen, majd postai úton is az érintett hatóságoknak a tervet, a véleményeket augusztus 25-ig vártuk vissza.

3.4.1.1 A kommunikáció címzettjei

A Sárrét Natura 2000 terület fenntartási tervének egyeztetése során aDuna-Ipoly Nemzeti Park Igazgatóság által az alább felsorolt érdekeltek megkeresése történt meg.

1. terepbejárás:

címzett: Vértes-Mezőföldi Tájegység

résztevők száma: 3 fő

alátámasztó dokumentum: menetlevél

2. falugazdászok levélben történő megkeresése:

címzett: Fejér Megyei Kormányhivatal Székesfehérvári Járási Hivatala

érintettek száma: 1járási hivatal

alátámasztó dokumentum: kiküldött 1 db levél

3. erdészeti igazgatóság levélben történő megkeresése:

címzett: Nemzeti Élelmiszerlánc-biztonsági Hivatal Erdészeti Igazgatóság

érintettek száma: 1 erdészeti igazgatóság

alátámasztó dokumentum: kiküldött 1 db levél

4. szakmai terepbejárás

címzett:

- Csór Község Önkormányzata
- Székesfehérvári Járási Hivatal
- Iszkaszentgyörgy Község Önkormányzata
- Nádasdladány Község Önkormányzata

- Fejér Megyei Kormányhivatal Polgárdi Járási Hivatala
- Sárkeszi Község Önkormányzat
- Sárszentmihály Község Önkormányzata
- Székesfehérvár Megyei Jogú Város Önkormányzata
- GORSIUM-Tej Mezőgazdasági Termelő és Szolgáltató KFT.
- Videoton Horgász Egyesület
- IMRE-MAJOR Ingatlanforgalmazási, Kavicsbányászati, Kereskedelmi és Szolgáltató KFT
- Ság-Mező Kft
- Alba-Regia Vadásztársaság
- Nádor Vadásztársaság
- MVH Fejér Megyei Kirendeltség
- Fejér Megyei Földhivatal
- Fejér Megyei Földművelésügyi Igazgatóság
- Fejér Megyei Növény- és Talajvédelmi Igazgatóság
- Nemzeti Agrárgazdasági Kamara
- Magyar Gazdakörök és Gazdaszövetkezetek Szövetsége MAGOSZ Központ
- Pest Megyei Kormányhivatal Erdészeti Igazgatósága
- MME Fejér Megyei Helyi Csoport
- Magyar Nemzeti Vagyonkezelő Dél-Dunántúli Regionális Területi Iroda, Székesfehérvári Iroda
- Mezőgazdasági és Vidékfejlesztési Hivatal Fejér megyei kirendeltség
- Nemzeti Környezetügyi Intézet Közép-dunántúli Kirendeltség
- Közép-dunántúli Környezetvédelmi és Természetvédelmi Felügyelőség
- Fejér Megyei Rendőr-főkapitányság
- Fejér Megyei Katasztrófavédelmi Igazgatóság
- Nemzeti Földalapkezelő Szervezet Fejér Megyei Területi Iroda
- Közép-dunántúli Vízügyi Igazgatóság
- Közép-dunántúli Vízügyi Hatóság
- Országos Erdészeti Egyesület
- Nemzeti Média- és Hírközlési Hatóság
- Fejér Megyei Kormányhivatal Építésügyi és Örökségvédelmi Hivatal Főépítési Iroda
- Fejér Megyei Kormányhivatal Építésügyi és Örökségvédelmi Hivatal Építésügyi és Örökségvédelmi Osztály
- Fejér Megyei Kormányhivatal Élelmiszerlánc-biztonsági és Állategészségügyi Igazgatóság
- Magyar Természetvédők Szövetsége (MTVSZ)
- Vízgazdálkodási Társulatok Országos Szövetsége (VTOSZ)
- Magyar Bányászati és Földtani Hivatal Veszprémi
- Nemzeti Média- és Hírközlési Hatóság

résztevők száma: 24 fő

alátámasztó dokumentum: jelenléti ív, emlékeztető (4. számú melléklet)

Szakmai bejárás során felmerült észrevételek:

- élőhely fejlesztésekkel kapcsolatosan: a területen lévő ősi nádfoltok és a csóri csatorna partján található növényzet védelme lenne célszerű. A fajok számára novemberi táplálékforrást biztosító napraforgó vadföldek kialakítását vetették fel.
- javasolták a rendszeres vízminőség vizsgálatát a megyehatárnál, valamint egy esetleges biológiai szűrőmező meglétét.
- Nagy mennyiségű szemét jellemző a területen, mely a horgászat káros hatása. Ennek megoldására a vadásztársaság földtulajdonosi közössége évente végez szemétszedést. Eredményes volna a horgászat tiltásának köztudatba épülése, melyet rendszeres közléssel lehetne elősegíteni.

5. gazdafórum:

címzett: helyben érintett gazdálkodók, illetve mivel több esetben a közvetlen elérhetőségük nem volt meg, ezért a

- Magán Gazdakörök és Gazdaszövetkezetek Szövetsége MAGOSZ Központ
- Magán Erdőtulajdonosok és Gazdálkodók Országos Szövetsége
- Nemzeti Agrárgazdasági Kamara

segítségét kértük a gazdák kiértékelésében.

résztevők száma: 5 fő

alátámasztó dokumentum: jelenléti ív, emlékeztető (5. számú melléklet)

Gazdafórum során felmerült észrevételek:

- Az egyeztetés során felmerült egy igen fontos ellentét. A vasút és Sárkeszi közötti területen, mely egy jó állapotú, jó vérfű állománnyal rendelkező gyeperő a gazdálkodók augusztus-szeptemberi hónapok folyamán sarjúkaszálást szeretnének, melyet a Natura 2000 előírások nem engedélyeznek. A DINPI egy legfeljebb szeptemberben történő kaszálást engedélyezne, mely a gazdálkodók számára kései időpontnak számít, legmegfelelőbbnek az augusztusi időpontot tartják, mely természetvédelmi szempontokat nézve a legrosszabb időszak a vérfűnek és a hozzá kapcsolódó hangyaboglárka fajoknak.

6. önkormányzati közzététel

címzett:

- Csór Község Önkormányzata
- Iszkaszentgyörgy Község Önkormányzata
- Nádasdladány
- Sárkeszi
- Sárszentmihály
- Székesfehérvár

érintettek száma: 6 hivatal

alátámasztó dokumentum: 5 db postai levél (6. számú melléklet)

észrevétel: a kifüggesztéssel kapcsolatban, a kifüggesztés ideje alatt nem érkezett

7. véleményezési kérelem

címzett:

- Csór Község Önkormányzata
- Székesfehérvári Járási Hivatal
- Iszkaszentgyörgy Község Önkormányzata
- Nadasdladány Község Önkormányzata
- Fejér Megyei Kormányhivatal Polgárdi Járási Hivatala
- Sárkeszi Község Önkormányzat
- Sárszentmihály Község Önkormányzata
- Székesfehérvár Megyei Jogú Város Önkormányzata
- GORSIUM-Tej Mezőgazdasági Termelő és Szolgáltató KFT.
- Videoton Horgász Egyesület
- IMRE-MAJOR Ingatlanforgalmazási, Kavicsbányászati, Kereskedelmi és Szolgáltató KFT
- Ság-Mező Kft
- Alba-Regia Vadásztársaság
- Nádor Vadásztársaság
- MVH Fejér Megyei Kirendeltség
- Fejér Megyei Földhivatal
- Fejér Megyei Földművelésügyi Igazgatóság
- Fejér Megyei Növény- és Talajvédelmi Igazgatóság
- Nemzeti Agrárgazdasági Kamara
- Magyar Gazdakörök és Gazdaszövetkezetek Szövetsége MAGOSZ Központ
- Pest Megyei Kormányhivatal Erdészeti Igazgatósága
- MME Fejér Megyei Helyi Csoport
- Magyar Nemzeti Vagyonkezelő Dél-Dunántúli Regionális Területi Iroda, Székesfehérvári Iroda
- Mezőgazdasági és Vidékfejlesztési Hivatal Fejér megyei kirendeltség
- Nemzeti Környezetügyi Intézet Közép-dunántúli Kirendeltség
- Közép-dunántúli Környezetvédelmi és Természetvédelmi Felügyelőség
- Fejér Megyei Rendőr-főkapitányság
- Fejér Megyei Katasztrófavédelmi Igazgatóság
- Nemzeti Földalapkezelő Szervezet Fejér Megyei Területi Iroda
- Közép-dunántúli Vízügyi Igazgatóság
- Közép-dunántúli Vízügyi Hatóság
- Országos Erdészeti Egyesület
- Nemzeti Média- és Hírközlési Hatóság
- Fejér Megyei Kormányhivatal Építésügyi és Örökségvédelmi Hivatal Főépítészeti Iroda
- Fejér Megyei Kormányhivatal Építésügyi és Örökségvédelmi Hivatal Építésügyi és Örökségvédelmi Osztály
- Fejér Megyei Kormányhivatal Élelmiszerlánc-biztonsági és Állategészségügyi Igazgatóság
- Magyar Természetvédők Szövetsége (MTVSZ)
- Vízgazdálkodási Társulatok Országos Szövetsége (VTOSZ)
- Magyar Bányászati és Földtani Hivatal Veszprémi
- Nemzeti Média- és Hírközlési Hatóság
- Magán Erdőtulajdonosok és Gazdálkodók Országos Szövetsége

beérkezett vélemények száma: 13 db levél (7. számú melléklet)

alátámasztó dokumentum: kiküldött postai levelek és e-mailek

Önkormányzati közzététel:

Érintett települések	Kifüggesztés dátuma	Észrevétel
Csór Község Önkormányzata	2014.08.15.-2014.09.01.	Nem érkezett.
Iszkaszentgyörgy Község Önkormányzata	2014.08.22.-2014.09.05.	Nem érkezett.
Nádasdladány Község Önkormányzata	2014.08.15.-2014.09.01.	Nem érkezett.
Sárkeszi Község Önkormányzata	Nem küldte vissza a kifüggesztés igazolását.	-
Sárszentmihály Község Önkormányzata	2014.08.15.-2014.09.01.	Nem érkezett.
Székesfehérvár Város Önkormányzata	2014.08.19.-2014.09.04.	Nem érkezett.

3.4.2 Egyeztetés hatósági és területi kezelő szervekkel

Az egyeztetések eredményeinek összegzése:

Érintett hatóságok/Szervezetek	Beérkezett vélemények/válaszok	Tervben való megjelenése
Csór Község Önkormányzata	Nem érkezett válasz.	Nem igényel intézkedést.
Székesfehérvári Járási Hivatal	Nem érkezett válasz.	Nem igényel intézkedést.
Iszkaszentgyörgy Község Önkormányzata	Nem érkezett válasz.	Nem igényel intézkedést.
Nádasdladány Község Önkormányzata	Nem érkezett válasz.	Nem igényel intézkedést.
Polgárdi Járási Hivatala	Nem érkezett válasz.	Nem igényel intézkedést.
Sárkeszi Község Önkormányzat	Nem érkezett válasz.	Nem igényel intézkedést.
Sárszentmihály község önkormányzata	Nem érkezett válasz.	Nem igényel intézkedést.
Székesfehérvár Megyei Jogú Város Önkormányzata	A terv egyeztetési anyagát áttanulmányozták, és az abban megfogalmazott természetvédelmi célkitűzésekkel és kezelési feladatokkal egyetértenek.	Nem igényel intézkedést.
Pest Megyei Kormányhivatal Erdészeti Igazgatósága	A fenntartási terv 3.2. Kezelési javaslatok fejezetében félreérthetően „előírások” fogalmazódnak meg. Ezek közül a javaslat „előírások” közül nem, vagy nem minden esetben tarthatók a következők: E04, E11, E16, E24, E26, E29, E31, E34, E47, E48, E57, E62, E64.	Észrevételüket figyelembe vettük a tervekészítés folyamán. A fenntartási terv nem kötelező érvényű előírásokat, hanem javaslatokat fogalmaz meg.
Fejér Megyei Kormányhivatal Építésügyi és Örökségvédelmi Hivatal Állami Főépítési Iroda	A fenntartási terv 1.6. pontjában az „Egyéb védettségi kategóriák” fejezetcím alatt vizsgálja az Országos Területrendezési Tervről szóló 2003. évi XXVI. törvény és a Fejér Megye Területrendezési Tervéről szóló 1/2009. (II.13) K.R.SZ.-ben meghatározott természetvédelmi övezetekkel való érintettségét. A kezelési terv 1.7.2. fejezetben meghatározásra kerültek a Natura 2000 által érintett települések hatályos településrendezési eszközei. Javasolom a kidolgozó részére annak vizsgálatát, hogy az érintett település szerkezeti terv tartalmaz-e a Natura 2000-es területen olyan	Észrevételüket figyelembe vettük a tervekészítés folyamán.

	területfelhasználást, mely ütközik a természetvédelmi célokkal.	
Nemzeti Környezetügyi Intézet Közép-dunántúli Kirendeltsége	A tervszel egyet értenek. A tervvel kapcsolatban a következő észrevételüket fogalmazták meg: A vízgazdálkodás kialakítására vonatkozóan konkrét intézkedési tervek vannak-e már kidolgozva, vagy elfogadva, illetve kinek a kezelésében fog ez végbemenni: Továbbá a 20 kw-os távvezetékek keresztartóinak szigetelését (madárvédelem) is fontosnak tartják. Az invazív fajok elleni védekezésben valahogyan be kellene vonni a gazdálkodókat. Nincs rá valamilyen keret, hogy ebben érdekeltté lehetne tenni őket?	Az invazív fajok elleni védekezés kérdés köre beépült a 3.2.2. fejezetbe. A terület nem madárvédelmi terület, ezért a távvezeték kérdéskörét nem a fenntartási terv keretein belül kell megoldani, bár általános állatvédelmi vagy természetvédelmi okokból indokolt. Légvezetékek miatti pusztulásról az utóbbi években nem tudunk. A vízszabályozás kérdését a vízfolyásokat kezelő közép-dunántúli vízügyi igazgatóság és a hatásterületeken belüli tulajdonosok és használók bevonásával lehet rendezni.
Fejér Megyei Földhivatal	Nem érkezett válasz.	Nem igényel intézkedést.
Fejér Megyei Földművelésügyi Igazgatóság	Nem érkezett válasz.	Nem igényel intézkedést.
Fejér Megyei Növény- és Talajvédelmi Igazgatóság	A fenntartási tervekről elmondható, hogy általánosságban talajvédelmi érdekeket nem sértenek. Kivételt képeznek olyan esetek, amikor a talaj felső rétegének esetleges eltávolítását javasolják (vérfű hangyaboglárka, sötét hangyaboglárka élőhelyeinek létesítése). Ezzel nem tudunk egyetérteni, így azt nem javasoljuk. Amennyiben mégis elkerülhetetlenül szükségessé válik, úgy az a „termőföld védelméről” szóló 2007. évi CXXIX. törvény 49., 50. § értelmében csak a talajvédelmi hatóság engedélyével lehetséges. Ugyancsak talajvédelmi hatósági engedély szükséges a csatornakereséskől kikerülő anyag termőföldön történő elhelyezéséhez. Minden új épület, építmény termőföldön történő létesítését meg kell előznie az ingatlanügyi hatóság végleges más célú hasznosítást engedélyező jogerős határozata, mely magába foglalja a talajvédelmi hatóság szakhatósági állásfoglalását. Kérjük, vegyék figyelembe fenti észrevételeinket, hiszen a termőtalaj védelme a természet megőrzésének az alapja, így a talajvédelmi hatóság és a természetvédelmi törekvései azonos irányba mutatnak. Talajvédelmet érintő kérdésekben a jövőben is soron kívül állunk rendelkezésükre és bízunk a további sikeres együttműködésben.	Az észrevételeket figyelembe vettük, a talaj felső rétegének eltávolítása nem reális lehetőség a területen.
Nemzeti Agrárgazdasági Kamara	Nem érkezett válasz.	Nem igényel intézkedést.
Magyar Gazdakörök és Gazdaszövetkezetek Szövetsége MAGOSZ	Nem érkezett válasz.	Nem igényel intézkedést.

Központ		
MME Fejér Megyei Helyi Csoport	Nem érkezett válasz.	Nem igényel intézkedést.
Magyar Nemzeti Vagyonkezelő Dél-Dunántúli Regionális Területi Iroda, Székesfehérvári Iroda	Nem érkezett válasz.	Nem igényel intézkedést.
Mezőgazdasági és Vidékfejlesztési Hivatal Fejér megyei kirendeltség	Nem érkezett válasz.	Nem igényel intézkedést.
Nemzeti Környezetügyi Intézet Közép-dunántúli Kirendeltség	Nem érkezett válasz.	Nem igényel intézkedést.
Közép-dunántúli Környezetvédelmi és Természetvédelmi Felügyelőség	A fenntartási tervvel kapcsolatban a Felügyelőség nem tesz észrevételt, annak tartalmával és célkitűzéseivel kapcsolatban – a vonatkozó aktuális jogszabályi előírások betartása mellett –nem emel kifogást.	Nem igényel intézkedést.
Fejér Megyei Rendőr-főkapitányság	A terv áttanulmányozása után a közbiztonsági területet érintő észrevételük, vagy javaslatételük nincs.	Nem igényel intézkedést.
Fejér Megyei Katasztrófavédelmi Igazgatóság	Nem érkezett válasz.	Nem igényel intézkedést.
Nemzeti Földalapkezelő Szervezet Fejér Megyei Területi Iroda	Nem érkezett válasz.	Nem igényel intézkedést.
Közép-dunántúli Vízügyi Igazgatóság	A Natura 2000 terület érinti az Igazgatóságuk vagyonkezelésében lévő Nádor-csatorna felső szakaszát, a Gajapatakot és a Mór-Bodajki vízfolyást. A 2013. évi CCXLIX. törvény értelmében az állami tulajdonban lévő vizek, vízilétesítmények vagyonkezelését, üzemeltetését, fenntartását, fejlesztését a vízügyi igazgatási szervek látják el. Ez alapján a területet érintő Sásos-árok, Halastó-menti-árok és az Alsó-Talján-árok egyes szakaszai a Közép-dunántúli Vízügyi Igazgatóság vagyonkezelésébe kerültek. Kérik a 123/1997. (VII. 18.) Korm.rendelet a vízbázisok, a távlati vízbázisok, valamint az ivóvízellátást szolgáló vízilétesítmények védelméről szóló jogszabály figyelembevételét. Nagyvízes időszakban a Nádor-csatornából vizet a területre kivezetni nem lehetséges. A terület vízpótlása a csóri dusszasztó zárásával lehetséges. Felhívják a figyelmet a 2015. december 22.-ei határidejű Vízyűjtő-gazdálkodási Tervek felülvizsgálatára.	A hivatkozott jogszabályt megjelenítettük a tervben a 3.3, valamint a 3.2.1. (KE-2; KE-4)fejezetben, A kitermelésre kerülő anyag elszállításának fizikai akadályát nem ismerjük az elszállítás anyagi fedezetét pályázati forrásokból lehet biztosítani. A vízutánpótlás kérdését a vízfolyásokat kezelő közepdunántúli vízügyi igazgatóság és a hatásterületeken belüli tulajdonosok és használók bevonásával lehet rendezni.
Közép-dunántúli Vízügyi Hatóság	Kismértékű beavatkozásra lenne szükség a Nádor-csatornán, mely a meder morfológiai sokféleség bővítését biztosítaná az ott lévő jelölő fajok és élőhelyek számára. A terület fő vízfolyása a Sárvíz-Nádor csatorna és a Gajapatak, amely a Közép-dunántúli Vízügyi Igazgatóság kezelésében áll. A területen található nagyobb csatornák (pl. Iszkaszentgyörgyi árok, Tarján árok) a	Észrevételüket figyelembe vettük a tervek készítés folyamán.

	Sárvíz térségi Vízgazdálkodási Társulat kezelésében vannak. Viszonylag jelentős számú az önkormányzati és nemzeti park tulajdonú árkok száma is, ezeket nem kezelik, de szerepük a terület víztelenítésében jelentős. Zsilipeket a Nádor csatorna és a Gaja patak töltésébe építve találunk, ezeket a Vízügyi Igazgatóság munkatársai kezelik. A tevékenység területe vízbázis védőterületet nem érint. A vizes területekre vonatkozó előírásokat, javaslatokat be kell tartani.	
Országos Erdészeti Egyesület	Nem érkezett válasz.	Nem igényel intézkedést.
Fejér Megyei Kormányhivatal Építésügyi és Örökségvédelmi Hivatal Főépítési Iroda	Nem érkezett válasz.	Nem igényel intézkedést.
Fejér Megyei Kormányhivatal Építésügyi és Örökségvédelmi Hivatal Építésügyi és Örökségvédelmi Osztály	A honlapon megtekinthető fenntartási tervek átnézeti térképe alapján tájékoztatom, hogy a terület nyilvántartott műemléki értéket nem érint. Ugyanakkor felhívom szíves figyelmét, hogy a tervezési terület több régészeti lelőhelyet is érint, melyről a Fejér Megyei Kormányhivatal Székesfehérvári Járási Hivatal Járási Építésügyi és Örökségvédelmi Hivatala fog tudni nyilatkozni.	A válaszban jelzett illetékes hatóságtól észrevétel nem érkezett.
Fejér Megyei Kormányhivatal Élelmiszerlánc-biztonsági és Állategészségügyi Igazgatóság	A terv egyeztetési anyagának áttanulmányozása után állategészségügyi szempontból nem kifogásolnak, észrevétellel nem élnek.	Nem igényel intézkedést.
Magyar Természetvédők Szövetsége (MTVSZ)	Nem érkezett válasz.	Nem igényel intézkedést.
Vízgazdálkodási Társulatok Országos Szövetsége (VTOSZ)	Nem érkezett válasz.	Nem igényel intézkedést.
Magyar Bányászati és Földtani Hivatal Veszprémi Bányakapitányság	A tárgyi kezelési terv szakterületében tartozó kérdései (bányatelek, gázvezeték, felszínmozgás érintettség) tekintetében nem érintett, javaslatot nem tesz, kifogást nem emel.	Nem igényel intézkedést.
Nemzeti Média- és Hírközlési Hatóság	A terv hírközlési érdekeket nem érint, a Hatóság nem kíván javaslatot tenni, és az eljárásban a továbbiakban részt venni. A hírközlési építmények engedélyezési eljárásában a Hatóság jogszabály alapján a területileg illetékes természetvédelmi hatóságot az eljárásba bevonja.	
Magán Erdőtulajdonosok és Gazdálkodók Országos Szövetsége	Nem érkezett válasz.	Nem igényel intézkedést.