



ÚJ MAGYARORSZÁG
VIDÉKFEJLESZTÉSI PROGRAM
2007–2013



Európai Mezőgazdasági Vidékfejlesztési Alap:
a vidéki területekbe beruházó Európa



A HUDI20025 Hajta mente kiemelt jelentőségű természetmegőrzési terület fenntartási terve



Budapest
2014



ÚJ MAGYARORSZÁG
VIDÉKFEJLESZTÉSI PROGRAM
2007–2013



Európai Mezőgazdasági Vidékfejlesztési Alap:
a vidéki területekbe beruházó Európa



Jelen fenntartási terv az Európai Mezőgazdasági Vidékfejlesztési Alapból a Natura 2000 területek fenntartási terveinek készítéséhez nyújtandó támogatás igénybevételének részletes szabályairól szóló 43/2012. (V. 3.) VM rendeletben foglaltak alapján készült

Duna-Ipoly Nemzeti Park Igazgatóság

székhely: 2509 Esztergom, Strázsa-hegy

postacím: 1525 Budapest, Pf. 86.

Tel: 0036-391-4610 Fax: 0036-200-1168

E-mail: dinpi@dinpi.hu

Web: <http://www.dinpi.hu>

Felelős tervező

Baranyai Zsolt

Kendrovszki Boglárka

Vezető szakértők

Vidra Tamás (természetvédelem)

Vincze Tibor (agrár)

Közreműködő szakértők

Magyar Madártani és Természetvédelmi Egyesület

Kun András

Pál Attila

© Duna-Ipoly Nemzeti Park Igazgatóság 2014

Ez a dokumentáció a szerzői jogról szóló 1999. évi LXXVI. törvény értelmében szerzői jogvédelem alatt áll. A dokumentáció nyilvános, a megfelelő hivatkozások mellett szabadon felhasználható és terjeszthető!

Tartalomjegyzék

I.	Natura 2000 fenntartási terv	3
1.	A terület azonosító adatai	4
1.1	Név	4
1.2	Azonosító kód	4
1.3	Kiterjedés	4
1.4	A kijelölés alapjául szolgáló fajok és/vagy élőhelyek	4
1.4.1	Jelölő élőhelyek	4
1.4.2	Jelölő fajok	4
1.5	Érintett települések	5
1.6	Egyéb védettségi kategóriák	5
1.7	Tervezési és egyéb előírások	6
1.7.1	Természetvédelmi kezelési terv	6
1.7.2	Településrendezési eszközök	6
1.7.3	Körzeti erdőtervek és üzemtervek	7
1.7.4	Körzeti vadgazdálkodási tervek és üzemtervek	7
1.7.5	Halgazdálkodási tervek	8
1.7.6	Vízgyűjtő-gazdálkodási terv	8
1.7.7	Jogerős engedélyek	8
2.	Veszélyeztető tényezők	9
3.	Kezelési feladatok meghatározása	15
3.1	Természetvédelmi célkitűzés, a terület rendeltetése	15
3.2	Kezelési javaslatok	15
3.2.1	Élőhelyek kezelése	16
3.2.2	Élőhelyrekonstrukció és élőhelyfejlesztés	48
3.2.3	Fajvédelmi intézkedések	48
3.2.4	Kutatás, monitorozás	52
3.2.5	Mellékletek	56
3.3	A kezelési javaslatok megvalósításának lehetséges eszközei a jogi háttér és a tulajdonviszonyok függvényében	59
3.3.1	Agrártámogatások	60
3.3.1.1	Jelenleg működő agrártámogatási rendszer	60
3.3.1.2	Javasolt agrártámogatási rendszer	62
3.3.2	Pályázatok	62
3.3.1.	Egyéb	63
3.4	A terv egyeztetési folyamatának dokumentációja	63
3.4.1	Felhasznált kommunikációs eszközök	63
3.4.2	A kommunikáció címzettjei	64
3.4.3	Egyeztetés hatósági és területi kezelő szervekkel	69



ÚJ MAGYARORSZÁG
VIDÉKFEJLESZTÉSI PROGRAM
2007–2013



„Európai Mezőgazdasági Vidékfejlesztési Alap: a vidéki területekbe beruházó Európa”

I. Natura 2000 fenntartási terv

1. A terület azonosító adatai

1.1 Név

Tervezési terület neve:	Hajta mente kiemelt jelentőségű természetmegőrzési terület (kjTT)
-------------------------	---

1.2 Azonosító kód

Tervezési terület azonosítója:	HUDI20025
--------------------------------	-----------

1.3 Kiterjedés

Tervezési terület kiterjedése:	5794 ha
--------------------------------	---------

1.4 A kijelölés alapjául szolgáló fajok és/vagy élőhelyek

1.4.1 Jelölő élőhelyek

Natura adatlapon szereplő közösségi jelentőségű élőhelyek és adataik:

- Pannon szikes sztyeppék és mocsarak (1530)*
 - Alföldektől a hegyvidékekig előforduló vízfolyások *Ranunculion fluitantis* és *Callitricho-Batrachion* növényzettel (3260)
 - Síksági pannon löszgyepek (6250)*
 - Pannon homoki gyepek (6260)*
 - Kékperjés láprétek, meszes, tőzeges vagy agyagbemosódásos talajokon (*Molinion caeruleae*) (6410)
 - Mészkedvelő üde láp- és sásrétek (7230)
 - Enyves éger (*Alnus glutinosa*) és magas kőris (*Fraxinus excelsior*) alkotta ligeterdők (*Alno-Padion*, *Alnion incanae*, *Salicion albae*) (91E0)*
 - Euro-szibériai erdőssztyepptölgyesek tölgyfajokkal (*Quercus spp.*) (91I0)*
- (a *-gal jelöltek kiemelt jelentőségű közösségi élőhelytípusok)

Jelölő értéknek javasolt közösségi jelentőségű élőhelyek:

- *Cnidion dubii* folyóvölgyeinek mocsárrétjei (6440)

1.4.2 Jelölő fajok

A Natura 2000 adatlapon szereplő közösségi jelentőségű jelölő fajok:

- lápi póc (*Umbra krameri*)
- homoki nőszirm (*Iris humilis ssp. arenaria*)
- vöröshasú unka (*Bombina bombina*)
- kislefészű aszat (*Cirsium brachycephalum*)
- vérfű-hangyaboglárka (*Maculinea teleius*)
- skarlátbogár (*Cucujus cinnaberinus*)
- szarvasbogár (*Lucanus cervus*)
- réti csík (*Misgurnus fossilis*)
- vágó csík (*Cobitis taenia*)
- nagy tűzlepke (*Lycaena dispar*)
- szivárványos ökle (*Rhodeus sericeus amarus*)

- mocsári teknős (*Emys orbicularis*)
- nagy szikibagoly (*Gortyna borelii lunata*)

1.5 Érintett települések

A tervezési terület által érintett helyrajzi számok listáját az európai közösségi jelentőségű természetvédelmi rendeltetésű területekkel érintett földrészelekről szóló 14/2010. (V. 11.) KvVM rendelet tartalmazza. A Natura 2000 területek által érintett helyrajzi számokat és így a Natura 2000 jogi státuszt is a KvVM rendelet rögzíti, térképi megjelenítéssel is. A jogi jelleg a megosztással keletkező utód helyrajzi számokra is kiterjed.

Település	Érintett terület (ha)	Település területének érintettsége (%)
<u>PEST MEGYE</u>		
Dány	28	0,65
Farmos	1483	36,99
Kóka	113,6	2,56
Nagykátá	2402	29,45
Szentlőrinc-kátá	342,4	17,00
Szentmárton-kátá	297,1	5,70
Tápiószele	42,7	1,16
Tápiószentmárton	126,6	1,21
Tóalmás	282,5	7,18
<u>JÁSZ-NAGYKUN-SZOLNOK MEGYE</u>		
Jászberény	422	1,91
Jászfelsőszentgyörgy	10,9	0,28

1. táblázat: Érintett települések

1.6 Egyéb védettségi kategóriák

Típus	Kód	Név	Kiterjedés (ha)	Érintettség (%)	Védetté nyilvánító jogszabály száma
országos jelentőségű védett természeti terület	287/TK/98	Tápió-Hajta Vidéke Tájvédelmi Körzet	2152	37,15	a Tápió-Hajta Vidéke Tájvédelmi Körzet létesítéséről szóló 19/1998. (VI. 25.) sz. KTM rendelet
országos ökológiai hálózat övezet	magterület	Farmos, Nagykatá, Szentlőrinc-kátá, Szentmárton-kátá, Tápiószentmárton, Tóalmás közigazgatási területén	2860,9	49,37	az Országos Területrendezési Tervről szóló 2003. évi XXVI. törvény

Típus	Kód	Név	Kiterjedés (ha)	Érintettség (%)	Védetté nyilvánító jogszabály száma
országos ökológiai hálózat övezet	ökológiai folyosó	Farmos, Kóka, Nagykáta, Szentmártonkáta, Tápiószele, Tápiószentmárton, Tóalmás közigazgatási területén	909,27	15,69	az Országos Területrendezési Tervről szóló 2003. évi XXVI. törvény
országos ökológiai hálózat övezet	puffer terület	Dány, Farmos, Kóka, Nagykáta, Szentlőrincskáta, Tápiószentmárton, Tóalmás közigazgatási területén	1172,37	20,23	az Országos Területrendezési Tervről szóló 2003. évi XXVI. törvény
ex lege védett természeti terület	láp	Göbolyjárás, Dánysári-rét	73,5	1,26	a természet védelméről szóló 1996. évi LIII. törvény alapján
ex lege védett természeti terület	szikes tó	Ebakasztó, Sóstavak, Nagykátai-Sóstó, Szentgyörgy-határ	34,8*	0,60	a természet védelméről szóló 1996. évi LIII. törvény alapján

*a természetvédelméről szóló 1996. évi LIII. törvény 26. § (3) bekezdés szerinti hatósági határozatok hiányában hozzávetőleges adat.

2. táblázat: Egyéb védettségi kategóriák

1.7 Tervezési és egyéb előírások

1.7.1 Természetvédelmi kezelési terv

- Jelenleg nincs a területre elfogadott természetvédelmi kezelési terv. A Tápió-Hajta Vidéke Tájvédelmi Körzet Természetvédelmi Kezelési Terve (2009-2018.) –jóváhagyás alatt.

1.7.2 Településrendezési eszközök

- Pest Megye Önkormányzata Közgyűlésének 5/2012. (V. 10.) önkormányzati rendelete Pest megye Területrendezési Tervéről
- Dány Község Önkormányzata képviselő testületének 25/2005. (XII. 30.) rendelete a község helyi építési szabályzatáról
- Dány Község Önkormányzatának 178/2005.(XII. 29.) kt. határozata a község településszerkezeti tervéről
- Farmos Község Önkormányzata képviselő testületének 6/2007. (IV.17) kt. rendelete a község helyi építési szabályzatáról egységes szerkezetben a módosító 10/2007.(VI.19.) kt. rendelettel
- Kóka Község Önkormányzat képviselő-testületének 8/2006. (IX.28.) rendelete a helyi építési szabályzatról
- Nagykáta Város Önkormányzata képviselő-testületének 4/2003. (III. 01.) számú rendelete a város helyi építési szabályzatáról (egységes szerkezetben a 16/2011. (VII.04.) és a 7/2007. (III. 19.) számú módosító rendeletekkel
- Szentlőrincskáta Község Önkormányzata képviselő-testületének 6/2011. (VI. 6.) ök. rendelete a helyi építési szabályzatról.

- Szentmártonkátai Önkormányzata képviselő-testületének 15/2006 (IX.18.) rendeletével, 23/2009 (IX.14.) rendeletével módosított 8/2004. (IX.16.) rendelete Szentmártonkátai község helyi építési szabályzatáról.
- Tápiószéle Város Önkormányzat képviselő-testületének 11/2008. (V. 19.) rendelete a helyi építési szabályzatról
- Tápiószentmárton Község Önkormányzata képviselő-testületének 11/2006. (IX. 28). ök rendelete a helyi építési szabályzatról
- Tóalmás Község Önkormányzata képviselő testületének 13/2005. (XII. 22.) kt . rendelete a község helyi építési szabályzatáról
- Jászberény Város Önkormányzata képviselő-testületének 22/2010. (IX. 16.) önkormányzati rendelete Jászberény Város helyi építési szabályzatáról és szabályozási tervének jóváhagyásáról (egységes szerkezetben a 24/2011. (VIII. 15.), a 34/2011. (X. 13.), a 15/2013. (IV. 11.), a 21/2013. (VI. 13.), és a 28/2013. (VII. 11.) ö-r-rel)
- Jászfelsőszentgyörgy Községi Önkormányzat képviselő-testületének 17/2009. (XII.01.) rendelete a helyi építési szabályzatról

1.7.3 Körzeti erdőtervek és üzemtervek

A Hajta mente Natura 2000 terület jelenleg a következő erdőtervezési körzethez tartozik:

- Gödöllői dombság Erdőtervezési Körzet
- Csévharaszt-Felső-Tápió Erdőtervezési Körzet
- Alsó-Tápió Erdőtervezési Körzet
- Szolnok-Jászsági Erdőtervezési Körzet

Hatályos körzeti erdőtervek:

- A 812 sz. Ceglédi Erdészeti Tervezési Körzet második erdőterve (érvényes: 2007. január 1. – 2016. december 31.). Törzskönyvi szám: 27/2007.
- A Valkói Erdészeti tervezési Körzet második erdőterve (érvényes: 2010. január 1. – 2019. december 31.). Törzskönyvi szám: 1723/7/2009.
- 811 sz. Monori Erdészeti Tervezési Körzet második erdőterve (érvényes: 2009. január 1. – 2018. december 31.). Törzskönyvi szám: 10/2009.
- Jászsági Erdészeti Tervezési Körzet második erdőterve (érvényes: 2010. január 1. – 2019. december 31.). Jóváhagyás határozatának száma: XXIV/1131/19/2010.

1.7.4 Körzeti vadgazdálkodási tervek és üzemtervek

A terület a I/2. Dél-pest megyei apróvadás vadgazdálkodási körzetbe tartozik.

Érintett vadgazdálkodók:

- 573210-1-4-1 Kókai Kossuth Vt. (Kóka)
- 573310-1-4-1 Tápiómenti Szikra Vt. (Szentmártonkátai)
- 573410-1-3-0 Szentlőrinc-kátai Földtulajdonosok Vadászati K (Szentlőrinc-kátai)
- 574110-1-4-1 Gólyahalom Vt. (Sülysáp)
- 575010-1-4-1 Famosi Hunor Vt. (Famos)
- 575910-1-4-1 Herman Ottó Vt. (Tápiószentmárton)
- 580210-1-4-1 Dányi Vt. (Dány)

1.7.5 Halgazdálkodási tervek

- Hajta-patak
Hasznosító: Nagykáta és Vidéke Horgászegyesület.
Halgazdálkodási terv száma: 62/2010

1.7.6 Vízyűjtő-gazdálkodási terv

- Vízyűjtő-gazdálkodási terv 2.12 Nagykőrösi-homokhát részvízyűjtő alegység, 2010. április; Vízügyi és Környezetvédelmi Központi Igazgatóság; Közép-Tisza-vidéki Környezetvédelmi- és Vízügyi Igazgatóság. Várható felülvizsgálat éve 2015. Egyéb tervek
- A területet érintő egyéb terv nem áll rendelkezésre.

1.7.7 Jogerős engedélyek

A terület északi részén a Tóalmás I. – szénhidrogén működő bányatelek, déli részén a működő Farnos II. – szénhidrogén, földgáz bányatelek található. Mindkét bányatelek érvényes kitermelési műszaki üzemi tervvel rendelkezik. A bányászati jog jogosultja a területen a MOL Magyar Olaj - és Gázipari Nyrt. Tevékenységük kezdete a Tóalmás I. szénhidrogén bányateleken 2005. 02. 10., Farnos II. szénhidrogén bányateleken 2000.10.18.

2. Veszélyeztető tényezők

A legfőbb belső veszélyeztető tényezők a belvizes -, zárványszántók megléte, a területet érintő vízhiány, valamint az inváziós fásszárú és lágyszárú fajok, mint a selyemkóró (*Asclepias syriaca*), a keskenylevelű ezüstfa (*Elaeagnus angustifolia*), a kanadai aranyvessző (*Solidago canadensis*), a bálványfa (*Ailanthus altissima*), a zöld juhar (*Acer negundo*) és a fehér akác (*Robinia pseudoacacia*) előtörése.

Kód	Veszélyeztető tényező neve	Jelentősége	Érintett terület nagysága (%)	Milyen jelölő élőhelyre vagy fajra és milyen módon gyakorol hatást?
A03.01	intenzív, vagy intenzívebb kaszálás	H	60	1530 Pannon szikes sztyeppék és mocsarak, 6250 Síksági pannon löszgyepek, 6260 Pannon homoki gyeppek, 6410 Kékperjés láprétek meszes, tőzeges vagy agyagbemosódásos talajokon (<i>Molinion caeruleae</i>), 6440 <i>Cnidion dubii</i> folyóvölgyeinek mocsárrétjei, vérfü-hangyaboglárka (<i>Maculinea teleius</i>), nagy tűzlepke (<i>Lycaena dispar</i>), nagy szikibagoly (<i>Gortyna borelii lunata</i>). Fajösszetétel változása, a gyeppek szerkezete megváltozik, visszaszorulnak a kétszikű fajok. Az intenzív kaszálás a vérfü-hangyaboglárka (<i>Maculinea teleius</i>) hangyagazdáit és tápnövényének virágzati szárát károsítja. A nagy tűzlepke (<i>Lycaena dispar</i>), nagy szikibagoly (<i>Gortyna borelii lunata</i>) tápnövényének virágzati szárát károsítja.
A03.03	kaszálás felhagyása/hiánya	H	30	1530 Pannon szikes sztyeppék és mocsarak, 6250 Síksági pannon löszgyepek, 6260 Pannon homoki gyeppek, 6410 Kékperjés láprétek meszes, tőzeges vagy agyagbemosódásos talajokon (<i>Molinion caeruleae</i>), 6440 <i>Cnidion dubii</i> folyóvölgyeinek mocsárrétjei, nagy szikibagoly (<i>Gortyna borelii lunata</i>). Inváziós növény fajok előtörése, terjedése, mint a selyemkóró (<i>Asclepias syriaca</i>), a keskenylevelű ezüstfa (<i>Elaeagnus angustifolia</i>) és a fehér akác (<i>Robinia pseudoacacia</i>).
A04.01.01	intenzív szarvasmarha-legeltetés	M	30	1530 Pannon szikes sztyeppék és mocsarak, 6250 Síksági pannon löszgyepek, 6260 Pannon homoki gyeppek, 6410 Kékperjés láprétek meszes, tőzeges vagy agyagbemosódásos talajokon (<i>Molinion caeruleae</i>), 6440 <i>Cnidion dubii</i> folyóvölgyeinek

				<p>mocsárrétjei, homoki nőzirom (<i>Iris humilis ssp. arenaria</i>), nagy tűzlepke (<i>Lycaena dispar</i>), nagy szikibagoly (<i>Gortyna borelii</i>), vérfű-hangyaboglárka (<i>Maculinea teleius</i>).</p> <p>A túllegetetés hatására megindul a terület gyomosodása, és degradációja.</p> <p>Az intenzív legeltetés a vérfű-hangyaboglárka (<i>Maculinea teleius</i>) hangyagazdáit és tápnövényének virágzati szárát károsítja. A nagy tűzlepke (<i>Lycaena dispar</i>), nagy szikibagoly (<i>Gortyna borelii lunata</i>) tápnövényének virágzati szárát károsítja.</p>
A04.03	pásztorkodás felhagyása, legeltetés hiánya	M	30	<p>1530 Pannon szikes sztyeppék és mocsarak,</p> <p>6250 Síksági pannon löszgyepek,</p> <p>6260 Pannon homoki gyepek,</p> <p>6410 Kékperjés láprétek meszes, tőzezes vagy agyagbemosódásos talajokon (<i>Molinion caeruleae</i>),</p> <p>6440 <i>Cnidion dubii</i> folyóvölgyeinek mocsárrétjei.</p> <p>Megindul a növényzet avasodása, ezzel egy időben megjelennek az inváziós fajok, és beindul a nem kívánt szukcesszió.</p>
A07	biocid termékek, hormonok, kemikáliák használata	M	10	<p>1530 Pannon szikes sztyeppék és mocsarak,</p> <p>6250 Síksági pannon löszgyepek,</p> <p>6410 Kékperjés láprétek meszes, tőzezes vagy agyagbemosódásos talajokon (<i>Molinion caeruleae</i>),</p> <p>vöröshasú unka (<i>Bombina bombina</i>).</p> <p>A jelölő élőhelyekkel határos szántókon végzett tápanyagutánpótlás a jelölő élőhelyek fajösszetételét megváltoztathatja, a nitrogén többlet miatt előretörnek a fűfélék. A vegyszerhasználat elsősorban az élőhelyekhez kapcsolódó faunában okozhat károkat, gyomirtó szerek használata esetén az élőhelyben is.</p>
A10.01	sövény, bozót, cserje eltávolítása	M	5	<p>1530 Pannon szikes sztyeppék és mocsarak,</p> <p>6250 Síksági pannon löszgyepek,</p> <p>6260 Pannon homoki gyepek,</p> <p>6410 Kékperjés láprétek meszes, tőzezes vagy agyagbemosódásos talajokon (<i>Molinion caeruleae</i>),</p> <p>6440 <i>Cnidion dubii</i> folyóvölgyeinek mocsárrétjei,</p> <p>91E0 Enyves éger (<i>Alnus glutinosa</i>) és magas kőris (<i>Fraxinus excelsior</i>) alkotta ligeterdők (<i>Alno-Padion</i>, <i>Alnion incanae</i>,</p>

				<p><i>Salicion albae</i>), 9110 Euro-szibériai erdőssztyeppptölgyesek tölgyfajokkal (<i>Quercus spp.</i>). A helytelenül végzett cserjeirtás gyeppek esetében talajsérülések okozásával a terület élőhelyeit degradálja, fajösszetételüket megváltoztatja, teret nyit az inváziós fajok (selyemkóró (<i>Asclepias syriaca</i>), kanadai aranyvessző (<i>Solidago canadensis</i>), fehér akác (<i>Robinia pseudoacacia</i>), bálványfa (<i>Ailanthus altissima</i>), zöld juhar (<i>Acer negundo</i>), keskenylevelű ezüstfa (<i>Elaeagnus angustifolia</i>)) számára. A fás jelölő élőhelyekhez a csaerjeszint szervesen hozzátartozik ennek eltávolítása azok természetességét rontja.</p>
B02.01.02	erdő felújítás idegenhonos fajokkal	M	10	91E0 Enyves éger (<i>Alnus glutinosa</i>) és magas kőris (<i>Fraxinus excelsior</i>) alkotta ligeterdők (<i>Alno-Padion</i> , <i>Alnion incanae</i> , <i>Salicion albae</i>). Élőhelyvesztés idegenhonos fajfajjal történő felújítás az élőhely megszűnését eredményezi.
B02.02	nevelő vágások és egyéb tisztítások	M	10	91E0 Enyves éger (<i>Alnus glutinosa</i>) és magas kőris (<i>Fraxinus excelsior</i>) alkotta ligeterdők (<i>Alno-Padion</i> , <i>Alnion incanae</i> , <i>Salicion albae</i>), 9110 Euro-szibériai erdőssztyeppptölgyesek tölgyfajokkal (<i>Quercus spp.</i>), skarlátbogár (<i>Cucujus cinnaberinus</i>), szarvasbogár (<i>Lucanus cervus</i>). Csökken az erdőszerkezet és fafaj változatosság. A holtfaanyag eltávolítása a jelölő fajok élőhelyét megszünteti.
C01.01.01	homok vagy kavicsbányászat	L	1	6260 Pannon homoki gyeppek. A bányászat az élőhely teljes megsemmisülését okozza. Az inváziós fajok (selyemkóró (<i>Asclepias syriaca</i>), kanadai aranyvessző (<i>Solidago canadensis</i>), fehér akác (<i>Robinia pseudoacacia</i>), bálványfa (<i>Ailanthus altissima</i>), zöld juhar (<i>Acer negundo</i>), keskenylevelű ezüstfa (<i>Elaeagnus angustifolia</i>)) terjedése a talajsérüléseken.
E01.03	diszperz (tanyasias) emberi jelenlét	M	10	1530 Pannon szikes sztyeppék és mocsarak, 6250 Síksági pannon löszgyeppek, 6260 Pannon homoki gyeppek, 6410 Kékperjés láprétek meszes, tőzeges vagy agyagbemosódásos talajokon (<i>Molinion caeruleae</i>), 6440 <i>Cnidion dubii</i> folyóvölgyeinek mocsárrétjei, 91E0 Enyves éger (<i>Alnus glutinosa</i>) és

				<p>magas kőris (<i>Fraxinus excelsior</i>) alkotta ligeterdők (<i>Alno-Padion</i>, <i>Alnion incanae</i>, <i>Salicion albae</i>), 9110 Euro-szibériai erdőssztyepptölgyesek tölgyfajokkal (<i>Quercus spp.</i>). Az emberi jelenléttel járó szennyvíz és hulladék keletkezés és elhelyezés károsítja az élőhelyeket és fajokat, járulékos hatásként megjelenik a gyomosodás.</p>
E03.03	inert hulladék	M	5	<p>1530 Pannon szikes sztyeppék és mocsarak, 6250 Síksági pannon löszgyepek, 6260 Pannon homoki gyepek, 6410 Kékperjés láprétek meszes, tőzeges vagy agyagbemosódásos talajokon (<i>Molinion caeruleae</i>), 6440 <i>Cnidion dubii</i> folyóvölgyeinek mocsárrétjei, 91E0 Enyves éger (<i>Alnus glutinosa</i>) és magas kőris (<i>Fraxinus excelsior</i>) alkotta ligeterdők (<i>Alno-Padion</i>, <i>Alnion incanae</i>, <i>Salicion albae</i>), 9110 Euro-szibériai erdőssztyepptölgyesek tölgyfajokkal (<i>Quercus spp.</i>) A hulladék lerakása károsítja az élőhelyeket és fajokat, járulékos hatásként megjelenik a gyomosodás.</p>
G01.03.02	terepjáróval végzett tevékenység	M	15	<p>1530 Pannon szikes sztyeppék és mocsarak, 6250 Síksági pannon löszgyepek, 6260 Pannon homoki gyepek, 6410 Kékperjés láprétek meszes, tőzeges vagy agyagbemosódásos talajokon (<i>Molinion caeruleae</i>), 6440 <i>Cnidion dubii</i> folyóvölgyeinek mocsárrétjei. Az élőhelyeket talajsérülések okozásával közvetlenül károsítja, teret nyit a gyomosodásnak.</p>
I01	idegenhonos inváziós fajok jelenléte	M	90	<p>1530 Pannon szikes sztyeppék és mocsarak, 6250 Síksági pannon löszgyepek, 6260 Pannon homoki gyepek, 6410 Kékperjés láprétek meszes, tőzeges vagy agyagbemosódásos talajokon (<i>Molinion caeruleae</i>), 6440 <i>Cnidion dubii</i> folyóvölgyeinek mocsárrétjei, 91E0 Enyves éger (<i>Alnus glutinosa</i>) és magas kőris (<i>Fraxinus excelsior</i>) alkotta ligeterdők (<i>Alno-Padion</i>, <i>Alnion incanae</i>, <i>Salicion albae</i>), 9110 Euro-szibériai erdőssztyepptölgyesek tölgyfajokkal</p>

				<p>(<i>Quercus spp.</i>), homoki nőszirm (<i>Iris humilis ssp. arenaria</i>), kiskécskű aszat (<i>Cirsium brachycephalum</i>).</p> <p>Az élőhelyeket teljesen átalakítja, megszűnésükhöz vezet, a fajok az élőhely átalakulásával eltűnnek.</p>
J02	emberi hatásra változó vízáramlási viszonyok	H	100	<p>1530 Pannon szikes sztyeppék és mocsarak, 6410 Kékperjés láprétek meszes, tőzezes vagy agyagbemosódásos talajokon (<i>Molinion caeruleae</i>), 6440 <i>Cnidion dubii</i> folyóvölgyeinek mocsárrétjei, 91E0 Enyves éger (<i>Alnus glutinosa</i>) és magas kőris (<i>Fraxinus excelsior</i>) alkotta ligeterdők (<i>Alno-Padion</i>, <i>Alnion incanae</i>, <i>Salicion albae</i>), 91I0 Euro-szibériai erdőssztyepp-tölgyesek tölgyfajokkal (<i>Quercus spp.</i>), kiskécskű aszat (<i>Cirsium brachycephalum</i>), lápi póc (<i>Umbra krameri</i>), vöröshasú unka (<i>Bombina bombina</i>), vágó csík (<i>Cobitis taenia</i>), réti csík (<i>Misgurnus fossilis</i>), nagy tűzlepke (<i>Lycaena dispar</i>), vérfü-hangyaboglárka (<i>Maculinea teleius</i>), szivárványos ökle (<i>Rhodeus sericeus amarus</i>), mocsári teknős (<i>Emys orbicularis</i>), nagy szikibagoly (<i>Gortyna borelii lunata</i>).</p> <p>Nedvességkedvelő fajok eltűnése, gyomosodás, homogenizálódás.</p>
K01.03	kiszáradás	H	100	<p>1530 Pannon szikes sztyeppék és mocsarak, 6410 Kékperjés láprétek meszes, tőzezes vagy agyagbemosódásos talajokon (<i>Molinion caeruleae</i>), 6440 <i>Cnidion dubii</i> folyóvölgyeinek mocsárrétjei, 91E0 Enyves éger (<i>Alnus glutinosa</i>) és magas kőris (<i>Fraxinus excelsior</i>) alkotta ligeterdők (<i>Alno-Padion</i>, <i>Alnion incanae</i>, <i>Salicion albae</i>), 91I0 Euro-szibériai erdőssztyepp-tölgyesek tölgyfajokkal (<i>Quercus spp.</i>), kiskécskű aszat (<i>Cirsium brachycephalum</i>), lápi póc (<i>Umbra krameri</i>), vöröshasú unka (<i>Bombina bombina</i>), nagy tűzlepke (<i>Lycaena dispar</i>), vérfü-hangyaboglárka (<i>Maculinea teleius</i>), szivárványos ökle (<i>Rhodeus sericeus amarus</i>), mocsári teknős (<i>Emys orbicularis</i>), nagy szikibagoly (<i>Gortyna borelii lunata</i>), réti csík (<i>Misgurnus fossilis</i>), vágó csík</p>

				(<i>Cobitis taenia</i>). A terület klimatikus okokból történő szárazodása a vízhez kötött élőhelyek és szervezetek visszaszorulását, szélsőséges esetben eltűnését okozza.
K02.01	fajösszetétel változás, szukcesszió	M	30	6250 Síksági pannon löszgyepek, 6260 Pannon homoki gyepek, 6410 Kékperjés láprétek meszes, tőzezes vagy agyagbemosódásos talajokon (<i>Molinion caeruleae</i>), 6440 <i>Cnidion dubii</i> folyóvölgyeinek mocsárrétjei, homoki nőszirm (<i>Iris humilis ssp. arenaria</i>), kiséfű aszat (<i>Cirsium brachycephalum</i>). A szukcesszió (cserjésedés esetleg nádasodás) a gyepes élőhelyek átalakulását eredményezi, a jelölő élőhely megszűnik és ezzel a jelölő fajok élőhelye is eltűnik.

3. táblázat: Veszélyeztető tényezők

A tervezési területen kívülről, illetve jövőben ható veszélyeztető tényező nem ismert.

3. Kezelési feladatok meghatározása

3.1 Természetvédelmi célkitűzés, a terület rendeltetése

Rendeltetés: A terület elsődleges és stratégiai jellegű rendeltetése az alföldi vizes és szikes élőhelytípusok, valamint a hozzájuk kötődő fajkészlet minél nagyobb változatosságú megőrzése. A területen szétválaszthatatlanul fonódik össze a természetvédelmi kezelés a fenntartható tájhasználat (elsősorban a gyepgazdálkodással), mely az értékes élőhelyek mintázatának stabilizálását is jelenti.

Célkitűzés:

- Elsődleges célkitűzés a terület vízellátottságának aktív javítása.
- A kJT területén a vízháztartás javítása, a vízpótlás/vízvisszatartás rendszerének kidolgozása, megvalósítása, illetve a nyílt vízfelületek rendszeres helyreállítása.
- Az élőhelyek belső területi csökkenésének, feldarabolódásának felszámolása.
- A vízjárást negatívan befolyásoló vízrendezési beavatkozások a területen nem végezhetőek, ez biztosíthatja a Natura 2000 jelölő élőhelyek különösen a *Cnidion dubii* folyóvölgyeinek mocsárrétjei (6440) vagy a Kékperjés láprétek meszes, tözeges vagy agyagbemosódásos talajokon (*Molinion caeruleae*) (6410) fennmaradását.
- Prioritás a tájidegen, inváziós fajok, mint selyemkóró (*Asclepias syriaca*), kanadai aranyvessző (*Solidago canadensis*), fehér akác (*Robinia pseudoacacia*), bálványfa (*Ailanthus altissima*), zöld juhar (*Acer negundo*), keskenylevelű ezüstfa (*Elaeagnus angustifolia*), terjedésének megállítása, állományainak csökkentése.
- Ehhez kapcsolódóan az aktuális természeti állapothoz igazodó legeltetési/kaszálási rendszer kialakítása a túlhasználat/alulhasználat elkerülése érdekében, illetve a szikes gyepterületek legeltetésbe vonása. Ez pozitív hatással van a Natura 2000 jelölő faj kifestékű aszat (*Cirsium brachycephalum*) állományára.
- A tájidegen fajfajok elegyaránya a jelölő erdei élőhelyek állományaiban, mint az enyves éger (*Alnus glutinosa*) és magas kőris (*Fraxinus excelsior*) alkotta ligeterdők (*Alno-Padion*, *Alnion incanae*, *Salicion albae*) (91E0), illetve az euro-szibériai erdősztyepptölgyesek tölgyfajokkal (*Quercus* spp.) (91I0)* nem növekedhet.
- A gyepeket veszélyeztető zárvány, illetve belvizes szántó területek extenzív gyepterületekké alakítása. Idegenhonos fafajú erdők szerkezet átalakítása.
- A kJT területén található védett és fokozottan védett madárfajok (nagy goda (*Limosa limosa*), vörös gém (*Ardea purpurea*), törpegém (*Ixobrychus minutus*), bölömbika (*Botaurus stellaris*), szalakóta (*Coracias garrulus*), kis örgébics (*Lanius minor*), fülemülesítke (*Acrocephalus melanopogon*)) védelme érdekében a területen áthaladó középvezetű vezeték madárbarát szigetelése.

3.2 Kezelési javaslatok

A 275/2004. (X. 8.) Korm. rendelet 4.§ 5. pontja alapján „(5) A fenntartási terv a Natura 2000 terület kezelésére vonatkozó javaslatokat, valamint ezek megvalósításának lehetséges eszközeit tartalmazza, és jogszabály eltérő rendelkezése hiányában kötelező földhasználati szabályokat nem állapít meg.”

Az itt megfogalmazott előírás-javaslatok célja, hogy a kezelési egységekben előforduló közösségi jelentőségű értékek, a jelenlegi gazdálkodási gyakorlat és adottságok alapján javaslatot tegyenek a gazdálkodás kívánatos módjára. Ennek érdekében itt megfogalmazásra kerülnek olyan előírás-

javaslatok, amelyek alapul szolgálnak a jövőbeli támogatási programok kidolgozásához. A gazdálkodók számára ezek az előírás-javaslatok a jelen terv alapján kötelezettséget nem jelentenek, betartásuk csak támogatási programokon keresztül, önkéntes vállalás formájában válhat csak kötelezővé. A már más jogszabály vagy hatósági eszköz alapján létező előírások esetében azok kötelező jellegét értelemszerűen az azt megalapozó jogszabály, vagy hatósági eszköz támasztja alá, jelen fenntartási terv ezekre az előírásokra csak utalást tesz.

Az alábbi előírások a Hajta-mente Natura 2000 terület országos jelentőségű védett természeti területet nem érintő részeire ajánlásként vonatkoznak, azonban az országos jelentőségű védett természeti területeken (Tápió-Hajta Vidéke Tájvédelmi Körzet, ex lege védett lapterületek, ex lege védett szikes tavak) a hatósági eljárások során egyéb jogszabályok alapján érvényesíteni kell azokat.

3.2.1 Élőhelyek kezelése

A terület kezelésére vonatkozó javaslatokat a gazdálkodáshoz nem köthető kezelési javaslatok tárgyalásával kezdjük, utána következnek a gazdálkodáshoz köthető kezelési javaslatok.

A **gazdálkodáshoz nem köthető kezelési javaslatokhoz** tartoznak a beruházásokat, fejlesztéseket, területrendezést, vállalkozásokat, illetve az ipari tevékenységeket és turizmust érintő, az adott területre aktuálisan vonatkozó elvek, előírások, valamint a kritikus pontok beazonosítása.

Ezután következnek a **mező-, erdő-, vad- és vízgazdálkodáshoz köthető kezelési javaslatok**. Ezeket először kezelési egységek, majd gazdálkodási módok szerint csoportosítva adjuk meg.

Kezelési egységnek azt a funkcionálisan egybe tartozó csoportot nevezzük, ami azonos kezelést igénylő élőhelyeket foglal magában, az előírt kezeléseket betartása által biztosítva a területen található jelölő értékek (fajok és/vagy élőhelyek) megőrzését. Az azonos kezelési egységbe tartozó élőhelyek különböző élőhelytípusba is tartozhatnak, és elhelyezkedésük pontszerű, egymástól távoli is lehet; a hangsúly azon van, hogy kezelés szempontjából azonos igényűek. A kezelési egységek lehatárolása alapvetően élőhelyek alapján történt, figyelembe véve a reális gazdálkodási lehetőségek meghatározta adottságokat.

Gazdálkodáshoz nem köthető javaslatok

- A területet a sirtól, lakossági hulladéktól mentesíteni kell.
- Járművel történő közlekedés csak az ingatlan-nyilvántartás szerint útként nyilvántartott területeken.
- A területen bányák, anyagnyerőhelyek nyitása, valamint a meglévők bővítése nem kívánatos.

Gazdálkodáshoz köthető javaslatok:

A szántó területek esetében a gyep művelésiágra váltáshoz kötődő élőhelyrekonstrukciós és élőhelyfejlesztési javaslatok minden esetben kizárólag gazdálkodói szándékkal összhangban valósítandók meg. Erdő területek esetében az inváziós fafajú állományok szerkezet átalakítása őshonos fafajú állományokká minden esetben kizárólag gazdálkodói szándékkal összhangban valósítandók meg.

Kezelési egységek

A tervekészítés során a teljes kiemelt jelentőségű természetmegőrzési területre vonatkozó ÁNÉR alapú élőhelytérkép készült (2013). Az azonos kezelést igénylő élőhelyek és élőhelykomplexumok alapján az alábbi kezelési egységeket határoltuk le:

1. KE1: Mocsarak és nádasok
2. KE2: Lápok
3. KE3: Kaszálók
4. KE4: Legelők
5. KE5: Óshonos fafajú erdők
6. KE6: Idegenhonos fafajú erdők
7. KE7: Szántók, kertek, gyümölcsösök
8. KE8: Horgásztavak
9. KE9: Erősen leromlott és beépített élőhelyek

1. Kezelési egység kódja: KE-1: Mocsarak és nádasok**Kezelési egység meghatározása:**

Ide tartoznak a területen kis kiterjedésben elhelyezkedő nem tűzegképző nádasok, gyékényesek és a tavikákások, úszólápok, tűzeges nádasok és télisásosok.

Kezelési egység megfeleltetése/Érintettség vizsgálata:

ÁNÉR-kód: B1a – Nem tűzegképző nádasok, gyékényesek és tavikákások,
B1b – Úszólápok, tűzeges nádasok és télisásosok

Közösségi jelentőségű élőhelytípus: a kezelési egység nem érint közösségi jelentőségű élőhelytípust.

Gazdálkodáshoz köthető általános kezelési javaslatok:

- Az élőhelyek fennmaradása szempontjából a legkedvezőbb, ha érintetlenül hagyják őket.
- ebben a kezelési egységben minden gazdálkodási mód kerülendő (a nádaratás is),
 - beavatkozás csak esetleges természetvédelmi kezelés részeként történhet,
 - ilyen lehet az idegenhonos cserjék és inváziós növényfajok (kanadai aranyvessző (*Solidago canadensis*), selyemkóró (*Asclepias syriaca*), keskenylevelű ezüstfa (*Elaeagnus angustifolia*)) visszaszorítása mechanikus (kézi) módszerrel.

Vadgazdálkodás

- A kjTT területére faunaidegen, nem őshonos vadfaj nem telepíthető.
- A kjTT területén mesterséges vadtenyésztési tevékenység végzése nem megengedett.
- A kjTT területén működtetett etetők, szórók környékéről a hulladékot (bálazsineg, zsákmaradvány, stb.) a vadászatra jogosult köteles eltávolítani, továbbá ezen objektumok 50 m-es körzetében használatukból származó gyomosodást évi legalább kétszeri kaszálással szükséges felszámolni
- Védett természeti területen vadászatberendezések csak a természetvédelmi hatóság engedélye alapján, tájba illő kivitelezésben, természetes anyagokból létesíthetők.
- Vadföldet a védett természeti területen kialakítani nem lehet, a meglévő vadföldekre a vadászatra jogosultnak a fennmaradási engedélyt meg kell kérnie.

- A kjTT természetvédelmi oltalom alatt nem álló részein vadföldet kialakítani nemzeti park igazgatósággal előzetesen egyeztetett módon és helyen lehet.
- A védett természeti területen lévő és az egyéb közösségi jelentőségű jelölő gyepeket a vadászatra jogosultak kötelesek kímélni, gépjárművekkel történő közlekedés céljára csak az ingatlan-nyilvántartásban is szereplő földutakat lehet igénybe venni.
- A vadászat és vadgazdálkodás következtében keletkező hulladékot (pl. töltényhüvely, zsák, kötözőzsinór, fólia stb.) a vadászatra jogosultnak a vadászterületről folyamatosan el kell távolítani.
- Agyaggalamb-lövészetet a kjTT területén nem megengedett tartani.
- A kjTT területén a vadlétszámot a terület természetes vadeltartó képességének szintjére kell csökkenteni, hogy az erdőfelújításokban mennyiségi vadkár ne keletkezzen. E területeken az élőhely természetes vadeltartó képességét kizárólag a rétek és tisztások gondozásával - a felülvetés és műtrágyázás kizárása mellett – lehet fokozni úgy, hogy annak minden műveletét a természetvédelmi kezelő helyi egységével kialakított munkakapcsolatban, előzetesen egyeztetni szükséges;
- Fokozottan védett természeti területen a vadat oda vonzó vadászati létesítmény (etető, szóró, szóró stb), valamint vadföld elhelyezése és működtetése tilos;
- A kjTT területén az etetők, szórók, működtetéséhez mesterséges tápokot felhasználni nem lehet.
- A kjTT területén a vad etetéséhez használt lédús takarmányt (siló, almatörköly, takarmányrépa, gesztenye, dinnye) az etető helyre való kiszállítás előtt tárolni, deponálni csak a nemzeti park igazgatósággal előzetesen egyeztetett módon és helyen lehet.
- Vizes élőhelyen kizárólag acélsörét használata javasolt.
- Fokozottan védett faj megjelenése esetén a vízivad-vadászat időbeli és térbeli korlátozása javasolt.

Vizgazdálkodás

- A területen a természetvédelmi szempontoknak megfelelő vízkormányzást szükséges végezni az ehhez szükséges műtárgyakat, csatornarendszereket kell kialakítani.
- A belvízelvezető árkok fenntartó jellegű kezelését a területileg illetékes nemzeti parkkal egyeztetett módon szükséges folytatni.
- Az esetleg szükségesé váló kotrássorán kitermelésre került anyagot a Natura 2000 területen belül tárolni nem javasolt.
- A vízfolyást követő őshonos fás vegetációt a vízgazdálkodási tevékenységek során megőrizni szükséges.

Gazdálkodáshoz köthető, támogatási rendszerbe illeszthető kezelési előírás-javaslatok:

Kötelezően betartandó előírások:

A Tápió-Hajta Vidéke Tájvédelmi Körzet által érintett területek esetében figyelembe kell venni a természet védelméről szóló 1996. évi LIII. törvény előírásait.

A kezelési egység esetében az európai közösségi jelentőségű természetvédelmi rendeltetésű területekről szóló 275/2004 (X.8) Korm. rendelet előírásait kötelező betartani.

A vízgazdálkodásról szóló 1995. évi LVII. törvény (a továbbiakban Vgtv.) 28.§ (1) alapján a közcélú, illetve saját célú vízellátórendszer megépítéséhez (vízellátottság aktív javítása, vízpótlás/ vízvisszatartás rendszerének kialakítása) átalakításához és megszüntetéséhez

(létesítési engedély), továbbá annak használatbavételéhez, üzemeltetéséhez, valamint minden vízhasználathoz (üzemeltetési engedély) vízjogi engedély szükséges.

A terület több vízfolyás, illetve állóvíz medrét és parti sávját érinti. A vízfolyások és állóvizek környezetében figyelembe kell venni a nagyvízi meder, a parti sáv, a vízjárta és a fakadó vizek által veszélyeztetett területek használatáról, valamint a folyók esetében a nagyvízi mederkezelési terv készítésének rendje és tartalmára vonatkozó szabályokról szóló 83/2014. (III. 14.) Korm. rendelet.

120/1999. (VIII. 6.) Korm. rendelet a vizek és a közcélú vízellátási létesítmények fenntartására vonatkozó feladatokról.

Önkéntesen vállalható előírás-javaslatok:

Kód	A nádas területekre vonatkozó kezelési előírások
V01	A területen, a növényvédelmet kizárólag vizekre és vízben élő szervezetekre nem veszélyes minőségű anyagokkal és kizárólag inváziós növényfajok irtása céljából lehet végezni.
V55	Nádgazdálkodás a területen tilos.
V63	Élőhely-rekonstrukció. <i>megj.:részletesen lásd az élőhelyrekonstrukciós alpontnál.</i>
Kód	Vadgazdálkodási előírás-javaslatok
VA01	Szóró, sózó vagy etetőhely a működési terület szerinti nemzeti park igazgatósággal egyeztetett helyszínen alakítható ki.

4. táblázat: KE1 kezelési egységre vonatkozó önkéntesen vállalható előírás-javaslatok

Élőhelyrekonstrukciós és élőhelyfejlesztési javaslatok:

A közösségi jelentőségű lápi póc (*Umbra krameri*), vöröshasú unka (*Bombina bombina*), réti csík (*Misgurnus fossilis*), vágó csík (*Cobitis taenia*), mocsári teknős (*Emys orbicularis*) életfeltételének javítása érdekében javasolt nyílt vízfelületek kialakítása, akár mesterséges beavatkozással vagy a spontán változások meghagyásával. A területen a természetvédelmi szempontoknak megfelelő vízkormányozást szükséges végezni az ehhez szükséges műtárgyakat, csatornarendszereket kell kialakítani. Szükséges a Hajta-menti mocsarak, valamint a Hajta-patakot kísérő egykori medrek - Dánysári-legelő, Boldogkátapuszta, Kisszékes-legelő, Öreg-Hajta morotvái- vízutánpótlásának kidolgozása és megvalósítása a Hajta-patakból. A többlet vízhatástól függő jelölő élőhelyek és a jelölő hal- és kételtű fajok természetvédelmi helyzetének javítása érdekében Hajta-patakon több vízvisszatartó műtárgy létesítése szükséges. A Zagyva folyóból történő vízátervezés lehetőségének megvizsgálása a terület vízháztartásának javítása érdekében. A vöröshasú unka (*Bombina bombina*), réti csík (*Misgurnus fossilis*) és lápi póc (*Umbra krameri*) védelme érdekében a patak medrének árnyékolása őshonos fák ültetésével. A megjelenő inváziós fajok (kanadai aranyvessző (*Solidago canadensis*), selyemkóró (*Asclepias syriaca*), keskenylevelű ezüsthé (*Elaeagnus angustifolia*)) természeti kárt nem okozó módon történő visszaszorítása szükséges. Középfeszültségű légvezetékek madárvédelemmel történő ellátása

Kezelési javaslatok indoklása:

A területen lévő fészektelepek megőrzése (vörös gém (*Ardea purpurea*), szürke gém (*Ardea cinerea*), nagykócsag (*Egretta alba*), kis kócsag (*Egretta garzetta*), bakcsó (*Nycticorax nycticorax*)) érdekében szükséges a nádaratás mellőzése. A javasolt élőhelyrekonstrukciók nagymértékben javíthatják a közösségi jelentőségű jelölő fajok és egyéb védett, fokozottan védett fajok (mocsári teknős (*Emys orbicularis*), vöröshasú unka (*Bombina bombina*), zöld varangy (*Bufo viridis*), zöld levelibéka (*Hyla arborea*), réti csík (*Misgurnus fossilis*), lápi póc

(*Umbra krameri*)) életlehetőségeit. A túltartott vadállomány taposásával, túrásával a szomszédos jelölő élőhelyeket károsíthatja, ezért szükséges a megfelelő szinten tartása. A vadat vonzó létesítmények lokálisan gyomosító hatásúak, ezért elhelyezésük egyeztetése szükséges.

2. Kezelési egység kódja: KE-2: Lápok

Kezelési egység meghatározása:

Ide tartoznak a területen kis kiterjedésben, szórtan elhelyezkedő fűzlápok, fűz-nyár ártéri erdők, égerligetek.

Kezelési egység megfeleltetése/Érintettség vizsgálata:

- ÁNÉR-kód: J1a – Fűzlápok
 J4 – Fűz-nyár ártéri erdők
 J5 – Égerligetek
- Közösségi jelentőségű élőhelytípus:
 91E0 – Enyves éger (*Alnus glutinosa*) és magas kőris (*Fraxinus excelsior*)
 alkotta ligeterdők (*Alno-Padion*, *Alnion incanae*, *Salicion albae*)

Gazdálkodáshoz köthető általános kezelési javaslatok:

A kezelési egységben minden gazdálkodási mód kerülendő, gazdálkodói egyetértés esetén javasolt az állományok faanyagtermesztést nem szolgáló üzemmódban történő nyilvántartása. Ezen területeken az elsődleges feladat a vízvisszatartás, a terület jó állapotban történő megőrzéséhez.

- beavatkozás csak esetleges természetvédelmi kezelés részeként történhet,
- ilyen lehet az idegenhonos cserjék és inváziós növényfajok visszaszorítása mechanikus (kézi) módszerrel.

Vadgazdálkodás

- A kjTT területére faunaidegen, nem őshonos vadfaj nem telepíthető.
- A kjTT területén mesterséges vadtenyésztési tevékenység végzése nem megengedett.
- A kjTT területén működtetett etetők, szórók környékéről a hulladékot (bálázsing, zsákmaradvány, stb.) a vadászatra jogosult köteles eltávolítani, továbbá ezen objektumok 50 m-es körzetében használatukból származó gyomosodást évi legalább kétszeri kaszálással szükséges felszámolni
- Védett természeti területen vadászati berendezések csak a természetvédelmi hatóság engedélye alapján, tájba illő kivitelezésben, természetes anyagokból létesíthetők.
- Vadföldet a védett természeti területen kialakítani nem lehet, a meglévő vadföldekre a vadászatra jogosultnak a fennmaradási engedélyt meg kell kérnie.
- A kjTT természetvédelmi oltalom alatt nem álló részein vadföldet kialakítani nemzeti park igazgatósággal előzetesen egyeztetett módon és helyen lehet.
- A védett természeti területen lévő és az egyéb közösségi jelentőségű jelölő gyepeket a vadászatra jogosultak kötelesek kímélni, gépjárművekkel történő közlekedés céljára csak az ingatlan-nyilvántartásban is szereplő földutakat lehet igénybe venni.

- A vadászat és vadgazdálkodás következtében keletkező hulladékot (pl. töltényhüvely, zsák, kötözőzsinór, fólia stb.) a vadászatra jogosultnak a vadászterületről folyamatosan el kell távolítani.
- Agyaggalamb-lövészetet a kjTT területén nem megengedett tartani.
- Az ex lege védett lápterületek 1km-es körzetében a feldúsult őshonos vaddisznó állományt - az éves kilövési tervek célirányos előírásain keresztül - olyan szintre kell csökkenteni, hogy a védett természeti területen természeti károsítása (túrása, taposása, stb.) ne legyen észlelhető (az értékes lápi társulás sérülékenysége miatt).
- A kjTT területén a vadlétszámot a terület természetes vadeltartó képességének szintjére kell csökkenteni, hogy az erdőfelújításokban mennyiségi vadkár ne keletkezzen. E területeken az élőhely természetes vadeltartó képességét kizárólag a rétek és tisztások gondozásával - a felületés és műtrágyázás kizárása mellett – lehet fokozni úgy, hogy annak minden műveletét a természetvédelmi kezelő helyi egységével kialakított munkakapcsolatban, előzetesen egyeztetni szükséges;
- A kjTT területén az etetők, szórók, működtetéséhez mesterséges tápokot felhasználni nem lehet.
- A kjTT területén a vad etetéséhez használt lédús takarmányt (siló, almatörköly, takarmányrépa, gesztenye, dinnye) az etető helyre való kiszállítás előtt tárolni, deponálni csak a nemzeti park igazgatósággal előzetesen egyeztetett módon és helyen lehet.

Vízgazdálkodás

- A területen a természetvédelmi szempontoknak megfelelő vízkormányzást szükséges végezni az ehhez szükséges műtárgyakat, csatornarendszereket kell kialakítani.
- A belvízelvezető árkok fenntartó jellegű kezelését a területileg illetékes nemzeti parkkal egyeztetett módon szükséges folytatni.
- Az esetleg szükségesé váló kotrássorán kitermelésre került anyagot a Natura 2000 területen belül tárolni nem javasolt.
- A vízfolyást követő őshonos fás vegetációt a vízgazdálkodási tevékenységek során megőrizni szükséges.

Gazdálkodáshoz köthető, támogatási rendszerbe illeszthető kezelési előírás-javaslatok:

Kötelezően betartandó előírások:

Az ex lege védett természeti területek által érintett területek esetében figyelembe kell venni a természet védelméről szóló 1996. évi LIII. törvény előírásait.

A kezelési egység esetében az európai közösségi jelentőségű természetvédelmi rendeltetésű területekről szóló 275/2004 (X.8) Korm. rendelet előírásait kötelező betartani.

Natura 2000 kijelölés alatt álló erdők esetében a természet védelméről szóló 1996. évi LIII. törvény, illetve az erdőről, az erdő védelméről és az erdőgazdálkodásról szóló 2009. évi XXXVII. törvény rendelkezik a kötelezően betartandó előírásokról. A Natura 2000 területen található magántulajdonú erdőterületekre az Európai Mezőgazdasági Vidékfejlesztési Alapból a Natura 2000 erdőterületeken történő gazdálkodáshoz nyújtandó kompenzációs támogatás részletes szabályairól szóló 41/2012. (IV. 27.) VM rendelet érvényes. Az Európai Mezőgazdasági Vidékfejlesztési Alapból az erdőszerkezet átalakításához nyújtandó támogatások részletes feltételeiről szóló 139/2009. (X. 22.) FVM rendelet – a jogszabály alapján normatív, területalapú, vissza nem térítendő támogatás igényelhető egyes fafajcserés szerkezet-átalakítási beavatkozások finanszírozására.

A vízgazdálkodásról szóló 1995. évi LVII. törvény (a továbbiakban Vgtv.) 28.§ (1) alapján a közcélú, illetve saját célú vízellátórendszer megépítéséhez (vízellátottság aktív javítása, vízpótlás/ vízvisszatartás rendszerének kialakítása) átalakításához és megszüntetéséhez (létesítési engedély), továbbá annak használatbavételéhez, üzemeltetéséhez, valamint minden vízhasználathoz (üzemeltetési engedély) vízjogi engedély szükséges.

A terület több vízfolyás, illetve állóvíz medrét és parti sávját érinti. A vízfolyások és állóvizek környezetében figyelembe kell venni a nagyvízi meder, a parti sáv, a vízjárta és a fakadó vizek által veszélyeztetett területek használatáról, valamint a folyók esetében a nagyvízi mederkezelési terv készítésének rendje és tartalmára vonatkozó szabályokról szóló 83/2014. (III. 14.) Korm. rendelet.

120/1999. (VIII. 6.) Korm. rendelet a vizek és a közcélú vízellátórendszerek fenntartására vonatkozó feladatokról.

Önkéntesen vállalható előírás-javaslatok:

Kód	A kezelési egységre vonatkozó előírás-javaslatok
E03	A körzeti erdőtervezés során – a közösségi jelentőségű élőhelyek vagy fajok megőrzése érdekében – az erdőterület erre alkalmas erdőrészeleiben a folyamatos erdőborítást biztosító átalakító, száraló vagy faanyagtermelést nem szolgáló üzemmódra való áttérés.
E70	<p>Az intenzíven terjedő növényfajok elleni vegyszer használata a következő előírások mellett:</p> <ul style="list-style-type: none"> • Az ellenőrizhetőség biztosítása érdekében a vegyszerbe minden esetben színező anyag keverése. • Javasolt alkalmazási idő: lágyszárú: május-június, faszárú: augusztus-szeptember. • Alkalmazás – a faszárú fajok visszaszorítása érdekében – kéregre kenéssel, tuskóecseteléssel, fainjektálással, nem légi úton történő permetezéssel, ártéren – a gyalogakác kivételével – fainjektálással. • Az alkalmazható szerek lehetőleg környezetbarát, gyorsan felszívódó hatóanyagúak, szelektív kijuttatásra alkalmasak legyenek, melyek levélen vagy kambiumon keresztül felszívódnak és a növény sarjadásmentes irtását biztosítják. • Csak erdészeti felhasználásra is engedélyezett készítményeket lehet alkalmazni az engedélyokiratban foglalt módon, az egyéb vonatkozó jogszabályi előírások betartásával, a kijuttatáshoz szükséges hatósági engedélyek birtokában. • Megfelelő vastagságú egyedek esetében injektálás, kéreghántás vagy levágás után a vágásfelület pontpermetezése, illetve kenése útján alkalmazható vegyszer. • Vékonyabb egyedek, illetve korábbi kezelés után kihajtó sarjak esetében alkalmazható levélen felszívódó gyomirtó, de csak csöppenésmentes kijuttatással.
Kód	Vadgazdálkodási előírás-javaslatok
VA01	Szóró, sózó vagy etetőhely a működési terület szerinti nemzeti park igazgatósággal egyeztetett helyszínen alakítható ki.

5. táblázat: KE2 kezelési egységre vonatkozó önkéntesen vállalható előírás-javaslatok

Élőhelyrekonstrukciós és élőhelyfejlesztési javaslatok:

A területen a természetvédelmi szempontoknak megfelelő vízkormányzást szükséges végezni az ehhez szükséges műtárgyakat, csatornarendszereket kell kialakítani. A megjelenő inváziós fajok (kanadai aranyvessző (*Solidago canadensis*), selyemkóró (*Asclepias syriaca*), keskenylevelű ezüstfa (*Elaeagnus angustifolia*)) természeti kárt nem okozó módon történő visszaszorítása szükséges.

Kezelési javaslatok indoklása:

A jelölő élőhely megőrzése a gazdasági célú hasznosítás mellőzésével lehetséges a természetvédelmi szempontból kiemelkedő értékű gyepszint nem őrizhető meg a gazdálkodási tevékenység során. A kezelési javaslatok a tájidegen, inváziós fajok területről történő kiszorításával biztosítják az őshonos Natura jelölő állományok, regenerációját. A túltartott vadállomány taposásával, túrásával a szomszédos jelölő élőhelyeket károsíthatja, ezért szükséges a megfelelő szinten tartása. A vadat vonzó létesítmények lokálisan gyomosító hatásúak, ezért elhelyezésük a működési területével érintett nemzeti park igazgatósággal egyeztetett helyen javasolt.

3. Kezelési egység kódja: KE-3: KaszálókKezelési egység meghatározása:

Ide tartoznak a területen található nem zsombékoló magassásrétek, kékperjés rétek, mocsárrétek, szikes rétek, jellegtelen fátlan vizes élőhelyek, jellegtelen üde gyepek, valamint a lágyszárú évelő özőnfajok állományai.

Kezelési egység megfeleltetése/Érintettség vizsgálata:

ÁNÉR-kód: B5 – Nem zsombékoló magassásrétek
D2 – Kékperjés rétek
D34 – Mocsárrétek
F2 – Szikes rétek
OA – Jellegtelen fátlan vizes élőhelyek
OB – Jellegtelen üde gyepek
OD – Lágyszárú évelő özőnfajok állományai

Közösségi jelentőségű élőhelytípus:

1530 – Pannonszikes sztyeppék és mocsarak
6440 – Ártéri mocsárrétek
6410 – Kékperjés láprétek

Gazdálkodáshoz köthető általános kezelési javaslatok:

A kezelési egységben a természetvédelmi kezelési és gazdálkodó lehetőségeket figyelembe véve a kaszálási az ideális kezelési mód. Vízbórtás és felázott talaj esetén a gyepekre gépjárművel ráhajtani tilos. A tavaszi időszakban virágzó, termést érlelő növények közül több is értékes faj a területen, a kaszálás legkorábbi javasolt időpontja június 20. A kezelési egységbe tartozó területeken a sarjülegeltetés is megengedhető, azonban a február 15. és június 30. közötti időszakban nemkívánatos.

Vadgazdálkodás

- A kjTT területére faunaidégen, nem őshonos vadfaj nem telepíthető.
- A kjTT területén mesterséges vadtenyésztési tevékenység végzése nem megengedett.
- A kjTT területén működtetett etetők, szórók környékéről a hulladékot (bálazsineg, zsákmaradvány, stb.) a vadászatra jogosult köteles eltávolítani, továbbá ezen objektumok

- 50 m-es körzetében használatukból származó gyomosodást évi legalább kétszeri kaszálással szükséges felszámolni
- Védett természeti területen vadászati berendezések csak a természetvédelmi hatóság engedélye alapján, tájba illő kivitelezésben, természetes anyagokból létesíthetők.
 - Vadföldet a védett természeti területen kialakítani nem lehet, a meglévő vadföldekre a vadászatra jogosultnak a fennmaradási engedélyt meg kell kérnie.
 - A kjTT természetvédelmi oltalom alatt nem álló részein vadföldet kialakítani nemzeti park igazgatósággal előzetesen egyeztetett módon és helyen lehet.
 - A védett természeti területen lévő és az egyéb közösségi jelentőségű jelölő gyepeket a vadászatra jogosultak kötelesek kímélni, gépjárművekkel történő közlekedés céljára csak az ingatlan-nyilvántartásban is szereplő földutakat lehet igénybe venni.
 - A vadászat és vadgazdálkodás következtében keletkező hulladékot (pl. töltényhüvely, zsák, kötözősinór, fólia stb.) a vadászatra jogosultnak a vadászterületről folyamatosan el kell távolítani.
 - Agyaggalamb-lövészetet a kjTT területén nem megengedett tartani.
 - A kjTT területén a vadlétszámot a terület természetes vadeltartó képességének szintjére kell csökkenteni, hogy az erdőfelújításokban mennyiségi vadkár ne keletkezzen. E területeken az élőhely természetes vadeltartó képességét kizárólag a rétek és tisztások gondozásával - a felületés és műtrágyázás kizárása mellett – lehet fokozni úgy, hogy annak minden műveletét a természetvédelmi kezelő helyi egységével kialakított munkakapcsolatban, előzetesen egyeztetni szükséges;
 - Fokozottan védett természeti területen a vadat oda vonzó vadászati létesítmény (etető, szózó, szóró stb), valamint vadföld elhelyezése és működtetése tilos;
 - A kjTT területén az etetők, szórók, működtetéséhez mesterséges tápok felhasználni nem lehet.
 - A kjTT területén a vad etetéséhez használt lédús takarmányt (siló, almatörköly, takarmányrépa, gesztenye, dinnye) az etető helyre való kiszállítás előtt tárolni, deponálni csak a nemzeti park igazgatósággal előzetesen egyeztetett módon és helyen lehet.

Vízgazdálkodás

- A területen a természetvédelmi szempontoknak megfelelő vízkormányzást szükséges végezni az ehhez szükséges műtárgyakat, csatornarendszereket kell kialakítani.
- A belvízelvezető árkok fenntartó jellegű kezelését a területileg illetékes nemzeti parkkal egyeztetett módon szükséges folytatni.
- Az esetleg szükségesé váló kotrássorán kitermelésre került anyagot a Natura 2000 területen belül tárolni nem javasolt.
- A vízfolyást követő őshonos fás vegetációt a vízgazdálkodási tevékenységek során megőrizni szükséges.

Gazdálkodáshoz köthető, támogatási rendszerbe illeszthető kezelési előírás-javaslatok:

Kötelezően betartandó előírások:

A Tápíó-Hajta Vidéke Tájvédelmi Körzet által érintett területek esetében figyelembe kell venni a természet védelméről szóló 1996. évi LIII. törvény előírásait.

A kezelési egység esetében az európai közösségi jelentőségű természetvédelmi rendeltetésű területekről szóló 275/2004 (X.8) Korm. rendelet, valamint a NATURA 2000 gyepterületek fenntartásának földhasználati szabályairól szóló 269/2007. (X. 18.) Korm. rendelet rendelkezik a kötelezően betartandó előírásokról.

Önkéntesen vállalható előírás-javaslatok:

Kód	Gyepterületekre vonatkozó előírások
GY01	Felülvetés nem megengedett.
GY02	Vegyszeres gyomirtás nem megengedett.
GY03	Műtrágyázás nem megengedett.
GY09	Fogasolás nem megengedett.
GY10	Tárcsázás nem megengedett.
GY11	Hengerezés nem megengedett.
GY12	Gyepszellőztetés nem megengedett.
GY13	Kiszántás nem megengedett.
GY14	Felázott talajon mindennemű munkavégzés tilos.
GY15	Tűzpázták létesítése nem megengedett.
GY23	Biztosítani kell a felhalmozódott fűavar eltávolítását.
GY24	A gyepek természetvédelmi szempontú égetése csak a működési terület szerinti nemzeti park igazgatóság egyedi írásos-véleménye alapján történhet.
GY26	Inváziós fásszárúak mechanikus irtása kötelező.
GY27	Nem speciális növényvédő szer kijuttatása esetén inváziós fásszárúak vegyszeres irtása, a területileg illetékes hatóság engedélye alapján lehetséges.
GY28	A gyepek cserjésedését meg kell akadályozni, azonban a szórtan jelentkező őshonos cserjék megőrzésére törekedni kell.
GY29	Cserjeirtás csak szeptember 1. és február 28. közötti időszakban lehetséges.
GY30	A természetes gyepekben őshonos méretes fák (30 cm törzsátmérő felett) és a vadgyümölcsök (törzsátmérő megjelölése nélkül) megőrzése kötelező.
GY31	A cserjeirtás megkezdésének időpontját legalább 5 nappal korábban írásban a működési terület szerinti nemzeti park igazgatóságnak be kell jelenteni, valamint a meghagyásra szánt cserjéket cserjefoltokat a működési terület szerint érintett NPI-gal egyeztetni kell.
GY32	A működési terület szerinti nemzeti park igazgatóság általi kijelölésüket követően a fajgazdag, vagy védett fajokat tartalmazó cserjés foltokat nem szabad eltávolítani.
GY34	Gyepterületen előforduló, 1,5 m-nél magasabb tájjidegen faegyedeket lábon állva kell vegyszeres kezelésben részesíteni (törzs megfűrése, vegyszer injektálása); a hatékonyság érdekében a vegyszert is alkalmazó munkát a vegetációs időszak kezdetén (április-május) kell elvégezni.
GY63	Kaszáló sarjülegeltetése kizárólag szarvasmarhával és lóval lehetséges, amelyet a kaszálás napjától számított 30 napon belül megkezdni tilos.
GY64	Kaszáló sarjülegeltetését a kaszálás napjától számított 30 napon belül megkezdni tilos.

GY80	A gyeplet évente csak egyszer lehet kaszálni.
GY89	10 ha-nál nagyobb tábla esetében minden szárzúzásánál, kaszálásnál a táblát két egyenlő részre kell osztani, az első 50% szárzúzásának, kaszálásának befejezése után a másik 50% szárzúzását, kaszálását csak 10 nappal később lehet elkezdni.
GY92	A gyepterület kaszálása, szárzúzása esetén min. 10 cm-es fűtarló biztosítása.
GY94	10-15% kaszálatlan terület meghagyása parcellánként.
GY99	A kaszálatlan területet évente más helyen kell kialakítani.
GY103	Fokozottan védett földön fészkelő madárfaj fészkének, fiókáinak megtalálása esetén a betakarítást, illetve a kaszálást azonnal be kell fejezni és haladéktalanul értesíteni kell a működési terület szerinti nemzeti park igazgatóságot és javaslata alapján a talált fészkek körül 0,5-1 hektáros védőterületet kell kialakítani.
GY116	.A területen trágyadepónia, széna és szalmakazlak elhelyezése tilos
Kód	Vadgazdálkodási előírás-javaslatok
VA03	A területen szóró, vadetető, sózó nem létesíthető.

6. táblázat: KE3 kezelési egységre vonatkozó önkéntesen vállalható előírás-javaslatok

A nedves kaszálókra vonatkozó egyéb előírás javaslatok:

- Cserjeirtás csak október 1. és február 28. közötti időszakban lehetséges

Élőhelyrekonstrukciós és élőhelyfejlesztési javaslatok

Az élőhelyek természetessége az inváziós fajok (selyemkóró (*Asclepias syriaca*), kanadai aranyvessző (*Solidago canadensis*), fehér akác (*Robinia pseudoacacia*)) eltávolítására és a cserjésedés szabályozására vonatkozó előírásokkal növelhető. A területen a természetvédelmi szempontoknak megfelelő vízkormányzást szükséges végezni az ehhez szükséges műtárgyakat, csatornarendszereket kell kialakítani. Szükséges a Hajta-menti mocsarak, valamint a Hajta-patakot kísérő egykori medrek - Dánysári-legelő, Boldogkátapuszta, Kisszékes-legelő, Öreg-Hajta morotvái- vízutánpótlásának kidolgozása és megvalósítása a Hajta-patakból. A többlet vízhatástól függő jelölő élőhelyek és a jelölő hal- és kétéltű fajok természetvédelmi helyzetének javítása érdekében Hajta-patakon több vízviszatartó műtárgy létesítése szükséges. A Zagyva folyóból történő vízátervezés lehetőségének megvizsgálása a terület vízháztartásának javítása érdekében. A vöröshasú unka (*Bombina bombina*), réti csík (*Misgurnus fossilis*) és lápi póc (*Umbra krameri*) védelme érdekében a patak medrének árnyékolása őshonos fák ültetésével. A legeltetés újrarendelése a tóalmási Legelő dűlön és a tápiószelei Kisszékes-legelőn. Középfeszültségű légvezetékek madárvédelemmel történő ellátása.

Kezelési javaslatok indoklása:

A jelölő élőhelyek megfelelő időpontban és módon végzett kaszálással történő hasznosítása az évszázados tájhasználat fennmaradását biztosítja. Az élőhelyek természetessége az inváziós fajok eltávolítására és a cserjésedés szabályozására vonatkozó előírásokkal növelhető. A Natura 2000 jelölő kifestő aszat (*Cirsium brachycephalum*) állományok megőrzését a megfelelően fenntartott kaszálatlan területek biztosítják. A jelölő faj vérfű-hangyaboglárka (*Maculinea teleius*), nagy szikibagoly (*Gortyna borelii lunata*), nagy tűzlepke (*Lycaena dispar*) érdekében külön megfogalmazott előírások betartása szükséges az állomány fennmaradásához. A túltartott vadállomány taposásával, túsásával a jelölő élőhelyeket károsíthatja, ezért szükséges a

megfelelő szinten tartása. A vadat vonzó létesítmények lokálisan gyomosító hatásúak, ezért elhelyezésük nem javasolt.

4. Kezelési egység kódja: KE4: Legelők

Kezelési egység meghatározása:

Ide tartoznak a területen található zsiókás, kötő kákás és nádas szikes vizű mocsarak, ürmöpuszták, cickórós puszták, kocsordos-őszirózsás, sziki magaskórósok, rétsztyepek, szikes rétek, üde mézpázsitos szikfokok, nyílt homokpusztagyeppek, erdőssztyeprétek, félszáraz irtásrétek, száraz magaskórósok, löszgyepek, kötött talajú sztyeprétek, homoki sztyeprétek, jellegtelen száraz-félszáraz gyeppek, lágyszárú évelő özönfajok állományai, valamint fiatal parlag és ugar állományok.

Kezelési egység megfeleltetése/Érintettség vizsgálata:

ÁNÉR-kód:

- B6 – Zsiókás, kötő kákás és nádas szikes vizű mocsarak
- F1a – Ürmöpuszták
- F1b – Cickórós puszták
- F2 – Szikes rétek
- F4 – Üde mézpázsitos szikfokok
- H5a – Löszgyepek, kötött talajú sztyeprétek
- H5b – Homoki sztyeprétek
- OC – Jellegtelen száraz-félszáraz gyeppek
- OD – Lágyszárú évelő özönfajok állományai
- T10 – Fiatal parlag és ugar

Közösségi jelentőségű élőhelytípus:

- 1530 – Pannon szikes sztyeppék és mocsarak
- 6250 – Síksági pannon löszgyepek
- 6260 – Pannon homoki gyeppek

Gazdálkodáshoz köthető általános kezelési javaslatok:

Ezek a területeken a legeltetés az elsődlegesen javasolt kezelési mód, ezen kívül szükség esetén évente egyszer tisztító kaszálás alkalmazása is lehetséges.

Vadgazdálkodás

- A kjTT területére faunaidegen, nem őshonos vadfaj nem telepíthető.
- A kjTT területén mesterséges vadtenyésztési tevékenység végzése nem megengedett.
- A kjTT területén működtetett etetők, szórók környékéről a hulladékot (bálazsineg, zsákmaradvány, stb.) a vadászatra jogosult köteles eltávolítani, továbbá ezen objektumok 50 m-es körzetében használatukból származó gyomosodást évi legalább kétszeri kaszálással szükséges felszámolni.
- Védett természeti területen vadászati berendezések csak a természetvédelmi hatóság engedélye alapján, tájba illő kivitelezésben, természetes anyagokból létesíthetők.
- Vadföldet a védett természeti területen kialakítani nem lehet, a meglévő vadföldekre a vadászatra jogosultnak a fennmaradási engedélyt meg kell kérnie.

- A kjTT természetvédelmi oltalom alatt nem álló részein vadföldet kialakítani nemzeti park igazgatósággal előzetesen egyeztetett módon és helyen lehet.
- A védett természeti területen lévő és az egyéb közösségi jelentőségű jelölő gyepeket a vadászatra jogosultak kötelesek kímélni, gépjárművekkel történő közlekedés céljára csak az ingatlan-nyilvántartásban is szereplő földutakat lehet igénybe venni.
- A vadászat és vadgazdálkodás következtében keletkező hulladékot (pl. töltényhüvely, zsák, kötözőzsinór, fólia stb.) a vadászatra jogosultnak a vadászterületről folyamatosan el kell távolítani.
- Agyaggalamb-lövészetet a kjTT területén nem megengedett tartani.
- A kjTT területén a vadlétszámot a terület természetes vadeltartó képességének szintjére kell csökkenteni, hogy az erdőfelújításokban mennyiségi vadkár ne keletkezzen. E területeken az élőhely természetes vadeltartó képességét kizárólag a rétek és tisztások gondozásával - a felülvetés és műtrágyázás kizárása mellett – lehet fokozni úgy, hogy annak minden műveletét a természetvédelmi kezelő helyi egységével kialakított munkakapcsolatban, előzetesen egyeztetni szükséges.
- Fokozottan védett természeti területen a vadat oda vonzó vadászati létesítmény (etető, szóró, szóró stb), valamint vadföld elhelyezése és működtetése tilos.
- A kjTT területén az etetők, szórók, működtetéséhez mesterséges tápokot felhasználni nem lehet.
- A kjTT területén a vad etetéséhez használt lédús takarmányt (siló, almatörköly, takarmányrépa, gesztenye, dinnye) az etető helyre való kiszállítás előtt tárolni, deponálni csak a nemzeti park igazgatósággal előzetesen egyeztetett módon és helyen lehet.

Vízgazdálkodás

- A területen a természetvédelmi szempontoknak megfelelő vízkormányzást szükséges végezni az ehhez szükséges műtárgyakat, csatornarendszereket kell kialakítani.
- A belvízelvezető árok fenntartó jellegű kezelését a területileg illetékes nemzeti parkkal egyeztetett módon szükséges folytatni.
- Az esetleg szükségesé váló kotrássorán kitermelésre került anyagot a Natura 2000 területen belül tárolni nem javasolt.
- A vízfolyást követő őshonos fás vegetációt a vízgazdálkodási tevékenységek során megőrizni szükséges.

Gazdálkodáshoz köthető, támogatási rendszerbe illeszthető kezelési előírás-javaslatok:

Kötelezően betartandó előírások:

A Tápó-Hajta Vidéke Tájvédelmi Körzet által érintett területek esetében figyelembe kell venni a természet védelméről szóló 1996. évi LIII. törvény előírásait.

A kezelési egység esetében az európai közösségi jelentőségű természetvédelmi rendeltetésű területekről szóló 275/2004 (X.8) Korm. rendelet, valamint a NATURA 2000 gyepterületek fenntartásának földhasználati szabályairól szóló 269/2007. (X. 18.) Korm. rendelet rendelkezik a kötelezően betartandó előírásokról.

Önkéntesen vállalható előírás-javaslatok:

Kód	Gyepterületekre vonatkozó előírások
GY01	Felülvetés nem megengedett.
GY02	Vegyszeres gyomirtás nem megengedett.
GY09	Fogasolás nem megengedett.
GY10	Tárcsázás nem megengedett.
GY11	Hengerezés nem megengedett.
GY12	Gyepszellőztetés nem megengedett.
GY13	Kiszántás nem megengedett.
GY15	Tűzpázták létesítése nem megengedett.
GY23	Biztosítani kell a felhalmozódott fűavar eltávolítását.
GY24	A gyepek természetvédelmi szempontú égetése csak a működési terület szerinti nemzeti park igazgatóság egyedi írásos-véleménye alapján történhet.
GY26	Inváziós fásszárúak mechanikus irtása kötelező.
GY27	Nem speciális növényvédő szer kijuttatása esetén inváziós fásszárúak vegyszeres irtása, a területileg illetékes hatóság engedélye alapján lehetséges.
GY28	A gyepek cserjésedését meg kell akadályozni, azonban a szórtan jelentkező őshonos cserjék megőrzésére törekedni kell.
GY29	Cserjeirtás csak szeptember 1. és február 28. közötti időszakban lehetséges.
GY30	A természetes gyepekben őshonos méretes fák (30 cm törzsátmérő felett) és a vadgyümölcsök (törzsátmérő megjelölése nélkül) megőrzése kötelező.
GY31	A cserjeirtás megkezdésének időpontját legalább 5 nappal korábban írásban a működési terület szerinti nemzeti park igazgatóságnak be kell jelenteni, valamint a meghagyásra szánt cserjéket, cserjefoltokat a működési terület szerinti nemzeti park igazgatósággal egyeztetni kell.
GY32	A működési terület szerinti nemzeti park igazgatóság általi kijelölésüket követően a fajgazdag, vagy védett fajokat tartalmazó cserjés foltokat nem szabad eltávolítani.
GY33	A gyepterületen előforduló őshonos hagyasfák, hagyasfa csoportok (delelő fák), valamint cserjés foltok eltávolítása nem megengedett.
GY34	Gyepterületen előforduló, 1,5 m-nél magasabb tájidegen faegyedeket lábon állva kell vegyszeres kezelésben részesíteni (törzs megfűrése, vegyszer injektálása); a hatékonyság érdekében a vegyszert is alkalmazó munkát a vegetációs időszak kezdetén (április-május) kell elvégezni.
GY40	Legeltetési sűrűség 0,2-0,4 állategység/ha.
GY45	A legeltetés április 24. és október 31. között lehetséges.
GY46	Március 15. és május 31. között a legeltetés tilos.

GY54	Villanypásztor használata esetén egy szakasz területe nem lehet kisebb 20-ha-nál.
GY61	A gyepen legeléskizárt terület kialakítása szükséges, ami nem haladja meg a parcella 20%-át.
GY67	Legeltethető állatfaj: szarvasmarhafélék.
GY68	Legeltethető állatfaj: juh.
GY104	Tisztító kaszálás csak az inváziós gyomnövényekkel fertőzött foltokon lehetséges.
GY112	A terület max. 30%-a kezelhető tisztító kaszálással.
GY116	A területen trágyadepónia, széna és szalmakazlak elhelyezése tilos.
GY117	Éjszakázó helyek, ideiglenes karámok és jószágállások helyét a működési terület szerinti nemzeti park igazgatósággal egyeztetni szükséges.
Kód	Vadgazdálkodási előírás-javaslatok
VA03	A területen szóró, vadetető, sózó nem létesíthető.

7. táblázat: KE4 kezelési egységre vonatkozó önkéntesen vállalható előírás-javaslatok

Élőhelyrekonstrukciós és élőhelyfejlesztési javaslatok

Az élőhelyek természetessége az inváziós fajok (selyemkóró (*Asclepias syriaca*), kanadai aranyvessző (*Solidago canadensis*), fehér akác (*Robinia pseudoacacia*)) eltávolítására és a cserjésedés szabályozására vonatkozó előírásokkal növelhető. A területen a természetvédelmi szempontoknak megfelelő vízkormányzást szükséges végezni az ehhez szükséges műtárgyakat, csatornarendszereket kell kialakítani. Szükséges a Hajta-menti mocsarak, valamint a Hajta-patakot kísérő egykori medrek - Dánysári-legelő, Boldogkátapuszta, Kisszékes-legelő, Öreg-Hajta morotváji- vízutánpótlásának kidolgozása és megvalósítása a Hajta-patakból. A többlet vízhatástól függő jelölő élőhelyek és a jelölő hal- és kételtű fajok természetvédelmi helyzetének javítása érdekében Hajta-patakon több vízvisszatartó műtárgy létesítése szükséges. A Zagyva folyóból történő vízátervezés lehetőségének megvizsgálása a terület vízháztartásának javítása érdekében. A vöröshasú unka (*Bombina bombina*), réti csík (*Misgurnus fossilis*) és lápi póc (*Umbra krameri*) védelme érdekében a patak medrének árnyékolása őshonos fák ültetésével. A legeltetés újraindítása a tóalmási Legelő dűlőn és a tápiószelei Kisszékes-legelőn. Középfeszültségű légvezetékek madárvédelemmel történő ellátása.

Kezelési javaslatok indoklása:

A jelölő élőhelyek megfelelő időpontban és módon végzett kaszálással történő hasznosítása az évszázados tájhasználat fennmaradását biztosítja. Az élőhelyek természetessége az inváziós fajok eltávolítására és a cserjésedés szabályozására vonatkozó előírásokkal növelhető. A Natura 2000 jelölő kifestő aszat (*Cirsium brachycephalum*) állományok megőrzését a megfelelően fennhagyott kaszátlan területek biztosítják. A jelölő faj vérfű-hangyaboglárka (*Maculinea teleius*), nagy szikibagoly (*Gortyna borelii lunata*), nagy tűzlepke (*Lycaena dispar*) érdekében külön megfogalmazott előírások betartása szükséges az állomány fennmaradásához. A túltartott vadállomány taposásával, túrásával a jelölő élőhelyeket károsíthatja, ezért szükséges a megfelelő szinten tartása. A túltartott vadállomány taposásával, túrásával a szomszédos jelölő élőhelyeket károsíthatja, ezért szükséges a megfelelő szinten tartása. A vadat vonzó

létesítmények lokálisan gyomosító hatásúak, ezért elhelyezésük nem javasolt. A karámok, jószágállások lokálisan gyomosító hatásúak, ezért elhelyezésük egyeztetése szükséges.

5. Kezelési egység kódja: KE5: Őshonos fafajú erdők

Kezelési egység meghatározása:

Ide tartoznak a területen található őshonos fajú, elszórva álló fák csoportjai vagy az egy egyed szélességű, erdővé még nem záródott "fasorok", puhafás pionír és jellegtelen erdők, keményfás jellegtelen vagy telepített egyéb erdők, valamint a tájidegen fafajokkal elegyes jellegtelen erdők és ültetvények. Ezek egy része üzemtervezett erdőterületen található.

Kezelési egység megfeleltetése/Érintettség vizsgálata:

ÁNÉR-kód:

P2a – Üde és nedves cserjések

P2b – Galagonyás-kökényes-borókás száraz cserjések

RA – Őshonos fajú facsoportok, fasorok, erdősávok

RDb – Őshonos lombos fafajokkal elegyes idegenhonos lombos és vegyes erdők

RB – Őshonos fafajú puhafás jellegtelen vagy pionír erdők

Közösségi jelentőségű élőhelytípus: a kezelési egység nem érint közösségi jelentőségű élőhelytípust.

Gazdálkodáshoz köthető általános kezelési javaslatok:

A fő cél ezeken a területen a tölgyesek megőrzése, a folyamatos erdőborítás biztosítása, valamint a megjelenő inváziós és egyéb idegenhonos fajok visszaszorítása, eltávolítása.

Vadgazdálkodás

- A kjTT területére faunaidegen, nem őshonos vadfaj nem telepíthető.
- A kjTT területén mesterséges vadtenyésztési tevékenység végzése nem megengedett.
- A kjTT területén működtetett etetők, szórók környékéről a hulladékot (bálazsineg, zsákmaradvány, stb.) a vadászatra jogosult köteles eltávolítani, továbbá ezen objektumok 50 m-es körzetében használatukból származó gyomosodást évi legalább kétszeri kaszálással szükséges felszámolni
- Védett természeti területen vadászatiberendezések csak a természetvédelmi hatóság engedélye alapján, tájba illő kivitelezésben, természetes anyagokból létesíthetők.
- Vadföldet a védett természeti területen kialakítani nem lehet, a meglévő vadföldekre a vadászatra jogosultnak a fennmaradási engedélyt meg kell kérnie.
- A kjTT természetvédelmi oltalom alatt nem álló részein vadföldet kialakítani nemzeti park igazgatósággal előzetesen egyeztetett módon és helyen lehet.
- A védett természeti területen lévő és az egyéb közösségi jelentőségű jelölő gyepeket a vadászatra jogosultak kötelesek kímélni, gépjárművekkel történő közlekedés céljára csak az ingatlan-nyilvántartásban is szereplő földutakat lehet igénybe venni.
- A vadászat és vadgazdálkodás következtében keletkező hulladékot (pl. töltényhüvely, zsák, kötözőzsinór, fólia stb.) a vadászatra jogosultnak a vadászterületről folyamatosan el kell távolítani.
- Agyaggalamb-lövészetet a kjTT területén nem megengedett tartani.

- A kjTT területén a vadlétszámot a terület természetes vadeltartó képességének szintjére kell csökkenteni, hogy az erdőfelújításokban mennyiségi vadkár ne keletkezzen. E területeken az élőhely természetes vadeltartó képességét kizárólag a rétek és tisztások gondozásával - a felülvetés és műtrágyázás kizárása mellett – lehet fokozni úgy, hogy annak minden műveletét a természetvédelmi kezelő helyi egységével kialakított munkakapcsolatban, előzetesen egyeztetni szükséges.
- Fokozottan védett természeti területen a vadat oda vonzó vadászati létesítmény (etető, szózó, szóró stb), valamint vadföld elhelyezése és működtetése tilos.
- A tisztásokat rendeltetésüknek megfelelő állapotban szükséges tartani. Kaszálásuk, szárazításuk augusztus 1.-je után végezhető.
- A kjTT területén az etetők, szórók, működtetéséhez mesterséges tápokot felhasználni nem lehet.
- A kjTT területén a vad etetéséhez használt lédús takarmányt (siló, almatörköly, takarmányrépa, gesztenye, dinnye) az etető helyre való kiszállítás előtt tárolni, deponálni csak a nemzeti park igazgatósággal előzetesen egyeztetett módon és helyen lehet.

Vízgazdálkodás

- A vízfolyást követő ligeterdőt a vízgazdálkodási tevékenységek során megőrizni szükséges.

Gazdálkodáshoz köthető, támogatási rendszerbe illeszthető kezelési előírás-javaslatok:

Kötelezően betartandó előírások:

A Tápió-Hajta Vidéke Tájvédelmi Körzet által érintett területek esetében figyelembe kell venni a természet védelméről szóló 1996. évi LIII. törvény előírásait.

A kezelési egység esetében az európai közösségi jelentőségű természetvédelmi rendeltetésű területekről szóló 275/2004 (X.8) Korm. rendelet előírásait kötelező betartani.

Natura 2000 kijelölés alatt álló erdők esetében a természet védelméről szóló 1996. évi LIII. törvény, illetve az erdőről, az erdő védelméről és az erdőgazdálkodásról szóló 2009. évi XXXVII. törvény rendelkezik a kötelezően betartandó előírásokról. A Natura 2000 területen található magántulajdonú erdőterületekre az Európai Mezőgazdasági Vidékfejlesztési Alapból a Natura 2000 erdőterületeken történő gazdálkodáshoz nyújtandó kompenzációs támogatás részletes szabályairól szóló 41/2012. (IV. 27.) VM rendelet érvényes. Az Európai Mezőgazdasági Vidékfejlesztési Alapból az erdőszerkezet átalakításához nyújtandó támogatások részletes feltételeiről szóló 139/2009. (X. 22.) FVM rendelet – a jogszabály alapján normatív, területalapú, vissza nem térítendő támogatás igényelhető egyes fafajcserés szerkezet-átalakítási beavatkozások finanszírozására.

Az ide vonatkozó hatályos erdőtervek: a 812 sz. Ceglédi Erdészeti Tervezési Körzet második erdőterve (érvényes: 2007. január 1. – 2016. december 31.). Törzskönyvi szám: 27/2007. A Valkói Erdészeti tervezési Körzet második erdőterve (érvényes: 2010. január 1. – 2019. december 31.). Törzskönyvi szám: 1723/7/2009. A 811 sz. Monori Erdészeti Tervezési Körzet második erdőterve (érvényes: 2009. január 1. – 2018. december 31.). Törzskönyvi szám: 10/2009. A Jászsági Erdészeti Tervezési Körzet második erdőterve (érvényes: 2010. január 1. – 2019. december 31.). Jóváhagyás határozatának száma: XXIV/1131/19/2010.

Önkéntesen vállalható előírás-javaslatok:

Kód	Erdőterületekre vonatkozó kezelési előírás-javaslatok
E01	A Natura 2000 elsődleges rendeltetés átvezetése a jelölő fajok és élőhelyek szempontjából kiemelkedő jelentőséggel bíró területek esetében.

E06	Idegenhonos fajok telepítésének mellőzése.
E12	A tisztások fátlan állapotban tartása, tisztásként való további nyilvántartása.
E13	Állománynevelés során a nyiladékok és állományszélek felé legalább 5 m széles erdőszegély létrehozásának elősegítése vagy a meglévők fenntartása. Az elő- és véghasználatok során a tájidegen növények eltávolítása (az őshonos növényekre nézve kíméletes módszerekkel).
E16	A gyéritések és véghasználatok során legalább 5 m ³ /ha álló és/vagy fekvő holtfa jelenlétének biztosítása.
E20	Fokozottan védett jelölő madárfaj fészkének (madárfajtól függően meghatározott) körzetében fészkelési időszakban az erdőgazdálkodási tevékenység korlátozása.
E24	Az erdőrészekben belül el nem különített tisztás, cserjés folt, víztestek kijelölése és háborítatlanságának biztosítása.
E25	Erdészeti termékek szállításának, faanyag közlésének korlátozása gyepterületen, tisztáson (a közösségi jelentőségű élőhelyek és fajok védelme érdekében).
E28	Őshonos fajokkal jellemezhető faállományokban a nevelővágások során az idegenhonos fa- és cserjefajok egyedszámának minimális szintre szorítása, illetve lehetőség szerinti teljes eltávolítása.
E31	A nevelővágások során az intenzíven terjedő fajok teljes mértékű eltávolítása.
E38	Őshonos fajú állományok véghasználata során átlagosan 5-20% területi lefedettséget biztosító mikroélőhelyek visszahagyása, lehetőleg az idős állomány összetételét jellemző formában.
E47	Az erdő talajának megóvása érdekében a teljes talaj-előkészítés elhagyása.
E49	Az eredeti talajállapot fenntartása érdekében a talaj-előkészítés és a tuskózás elhagyása. <i>(Megjegyzés: a tuskózás elhagyását javasoljuk, talaj előkészítés esetében pedig az E47 előírás alkalmazását. Nincs olyan választható előírás, mely csak a tuskózás elhagyására vonatkozna.)</i>
E58	Az erdősítések során a természetes erdőtársulásnak megfelelő elegyfajok biztosítása.
E65	Intenzíven terjedő idegenhonos faj felújításokban történő alkalmazásának teljes körű mellőzése.
E70	<p>Az intenzíven terjedő növényfajok elleni vegyszer használata a következő előírások mellett:</p> <ul style="list-style-type: none"> • Az ellenőrizhetőség biztosítása érdekében a vegyszerbe minden esetben színező anyag keverése. • Javasolt alkalmazási idő: lágyszárú: május-június, faszárú: augusztus-szeptember. • Alkalmazás – a faszárú fajok visszaszorítása érdekében – kéregre kenéssel, tuskóecseteléssel, fainjektálással, nem légi úton történő permetezéssel, ártéren – a gyalogakác kivételével – fainjektálással. • Az alkalmazható szerek lehetőleg környezetbarát, gyorsan felszívódó hatóanyagúak, szelektív kijuttatásra alkalmasak legyenek, melyek levélen vagy kambiumon keresztül felszívódnak és a növény sarjadásmentes irtását biztosítják. • Csak erdészeti felhasználásra is engedélyezett készítményeket lehet alkalmazni az engedélyokiratban foglalt módon, az egyéb vonatkozó jogszabályi előírások betartásával, a kijuttatáshoz szükséges hatósági engedély birtokában. • Megfelelő vastagságú egyedek esetében injektálás, kéreghántás vagy levágás után a vágásfelület pontpermetezése, illetve kenése útján alkalmazható vegyszer. • Vékonyabb egyedek, illetve korábbi kezelés után kihajtó sarjak esetében alkalmazható levélen felszívódó gyomirtó, de csak csöppenésmentes kijuttatással.
E71	A tűzpásztákon, nyiladékokon az idegenhonos, agresszíven terjeszkedő növényfajok visszaszorítása.
E73	Inváziós faszárú növényfajok visszaszorítása során azok mechanikai eltávolítása a növények sikeres vegyszeres irtását követően.
E75	Kártevők elleni védekezésnél a szelektív szerek vagy biológiai módszerek alkalmazását kell előnyben részesíteni. Nem használhatók olyan hatóanyag tartalmú készítmények, amelyek közösségi jelentőségű, illetve védett fajok egyedét is elpusztítják.

Kód	Vadgazdálkodási előírás-javaslatok
VA02	A terület egészén a vadlétszámot olyan szintre kell csökkenteni, hogy az a felújítások sikerességét kerítés hiányában se veszélyeztesse. Ameddig a vadállomány nagysága nem éri el azt a szintet, hogy kerítés nélkül is biztosítható legyen a felújítás sikeressége, addig a felújítás területét lehetőség szerint be kell keríteni.
VA03	A területen szóró, vadetető, sózó nem létesíthető.

8. táblázat: KE5 kezelési egységre vonatkozó ökentesen vállalható előírás-javaslatok

Az őshonos fafajú erdőterületekre vonatkozó egyéb előírás javaslatok:

- A területen a tarvágás maximális mérete 1 ha lehet, míg a fokozatos felújító vágásé 3 ha.
- A véghasználati területeken elszórtan legalább 10%-nyi hagyásfa-csoport megtartandó (terület- vagy a törzsarányosan), a cserjeszint egyidejű megkímélésével.
- A ragadozómadarak fészket tartó fákat véghasználat során megtartani szükséges.
- Fakitermelés csak augusztus 15. és március 15. között végezhető.

Élőhelyrekonstrukciós és élőhelyfejlesztési javaslatok

A megjelenő inváziós fajok (fehér akác (*Robinia pseudoacacia*), a keskenylevelű ezüstfa (*Elaeagnus angustifolia*), bálványfa (*Ailanthus altissima*), zöld juhar (*Acer negundo*)) természeti kárt nem okozó módon történő visszaszorítása szükséges. Az erdei élőhelyek állományaiban előtérbe szükséges helyezni a folyamatos erdőborítást biztosító, vagy ahhoz funkciójában jobban közelítő használatok alkalmazását, valamint közelíteni szükséges a lombkorona-, cserje-, lágyszárú szint faji, életkori összetételét a természetes állapotokhoz, ezzel elősegítve a területen jelölő puhafás ligeterdeők (enyves éger (*Alnus glutinosa*) és magas kőris (*Fraxinus excelsior*) alkotta ligeterdők (*Alno-Padion*, *Alnion incanae*, *Salicion albae*) (91E0)), és az euro-szibériai erdőssztyepp-tölgyesek tölgyfajokkal (*Quercus spp.*) (91I0) kialakulását.

Kezelési javaslatok indoklása:

A kezelési javaslatok a tájidegen, inváziós fajok területről történő kiszorításával biztosítják az őshonos Natura jelölő állományok, regenerációját. A túltartott vadállomány taposásával, túrásával a szomszédos jelölő élőhelyeket károsíthatja, ezért szükséges a megfelelő szinten tartása. A vadat vonzó létesítmények lokálisan gyomosító hatásúak, ezért elhelyezésük nem javasolt.

6. Kezelési egység kódja: KE6: Idegenhonos fafajú erdők

Kezelési egység meghatározása:

Ide tartoznak a területen fellelhető, idegenhonos fajokból álló üzemtervezett erdőállományok

Kezelési egység megfeleltetése/Érintettség vizsgálata:

ÁNÉR-kód:

- S1 – Ültetett akácosok
- S2 – Nemesnyárasok
- S3 – Egyéb tájidegen lombos erdők
- S6 – Nem őshonos fafajok spontán állományai
- S7 – Nem őshonos fafaj facsoportok, erdősávok és fasorok
- P3 – Újonnan létrehozott, őshonos vagy idegenhonos fafajú fiatal erdősítés
- P8 – Vágásterületek

Közösségi jelentőségű élőhelytípus: a kezelési egység nem érint közösségi jelentőségű élőhelytípust.

Gazdálkodáshoz köthető általános kezelési javaslatok:

Ezekre a területekre a hosszútávú célkitűzés az idegenhonos fajok eltávolítása, majd az állományok őshonossá alakítása. Ütemezés szerint a természetszerű erdőkkel érintkező, valamint a gyepeket veszélyeztető állományokkal javasolt kezdeni az átalakítást.

Vadgazdálkodás

- A kjTT területére faunaidegen, nem őshonos vadfaj nem telepíthető.
- A kjTT területén mesterséges vadtenyésztési tevékenység végzése nem megengedett.
- A kjTT területén működtetett etetők, szórók környékéről a hulladékot (bálazsineg, zsákmарadvány, stb.) a vadászatra jogosult köteles eltávolítani, továbbá ezen objektumok 50 m-es körzetében használatukból származó gyomosodást évi legalább kétszeri kaszálással szükséges felszámolni.
- Védett természeti területen vadászati berendezések csak a természetvédelmi hatóság engedélye alapján, tájba illó kivitelezésben, természetes anyagokból létesíthetők.
- Vadföldet a védett természeti területen kialakítani nem lehet, a meglévő vadföldekre a vadászatra jogosultnak a fennmaradási engedélyt meg kell kérnie.
- A kjTT természetvédelmi oltalom alatt nem álló részein vadföldet kialakítani nemzeti park igazgatósággal előzetesen egyeztetett módon és helyen lehet.
- A védett természeti területen lévő és az egyéb közösségi jelentőségű jelölő gyepeket a vadászatra jogosultak kötelesek kímélni, gépjárművekkel történő közlekedés céljára csak az ingatlan-nyilvántartásban is szereplő földutakat lehet igénybe venni.
- A vadászat és vadgazdálkodás következtében keletkező hulladékot (pl. töltényhüvely, zsák, kötözőszinór, fólia stb.) a vadászatra jogosultnak a vadászterületről folyamatosan el kell távolítani.
- Agyaggalamb-lövészetet a kjTT területén nem megengedett tartani.
- A kjTT területén a vadlétszámot a terület természetes vadeltartó képességének szintjére kell csökkenteni, hogy az erdőfelújításokban mennyiségi vadkár ne keletkezzen. E területeken az élőhely természetes vadeltartó képességét kizárólag a rétek és tisztások gondozásával - a felülvetés és műtrágyázás kizárása mellett – lehet fokozni úgy, hogy annak minden műveletét a természetvédelmi kezelő helyi egységével kialakított munkakapcsolatban, előzetesen egyeztetni szükséges;
- A tisztásokat rendeltetésüknek megfelelő állapotban szükséges tartani. Kaszálásuk, szárazításuk augusztus 1-je után végezhető.
- A kjTT területén az etetők, szórók, működtetéséhez mesterséges tápok felhasználni nem lehet.
- A kjTT területén a vad etetéséhez használt lédús takarmányt (siló, almatörköly, takarmányrépa, gesztenye, dinnye) az etető helyre való kiszállítás előtt tárolni, deponálni csak a nemzeti park igazgatósággal előzetesen egyeztetett módon és helyen lehet.

Gazdálkodáshoz köthető, támogatási rendszerbe illeszthető kezelési előírás-javaslatok:

Kötelezően betartandó előírások:

A Tápió-Hajta Vidéke Tájvédelmi Körzet által érintett területek esetében figyelembe kell venni a természet védelméről szóló 1996. évi LIII. törvény előírásait.

A kezelési egység esetében az európai közösségi jelentőségű természetvédelmi rendeltetésű területekről szóló 275/2004 (X.8) Korm. rendelet előírásait kötelező betartani.

Natura 2000 kijelölés alatt álló erdők esetében a természet védelméről szóló 1996. évi LIII. törvény, illetve az erdőről, az erdő védelméről és az erdőgazdálkodásról szóló 2009. évi XXXVII. törvény rendelkezik a kötelezően betartandó előírásokról. A Natura 2000 területen található magántulajdonú erdőterületekre az Európai Mezőgazdasági Vidékfejlesztési Alapból a Natura 2000 erdőterületeken történő gazdálkodáshoz nyújtandó kompenzációs támogatás részletes szabályairól szóló 41/2012. (IV. 27.) VM rendelet érvényes. Az Európai Mezőgazdasági Vidékfejlesztési Alapból az erdőszerkezet átalakításához nyújtandó támogatások részletes feltételeiről szóló 139/2009. (X. 22.) FVM rendelet – a jogszabály alapján normatív, területalapú, vissza nem térítendő támogatás igényelhető egyes fafajcserés szerkezet-átalakítási beavatkozások finanszírozására.

Az ide vonatkozó hatályos erdőtervek: a 812 sz. Ceglédi Erdészeti Tervezési Körzet második erdőterve (érvényes: 2007. január 1. – 2016. december 31.). Törzskönyvi szám: 27/2007. A Valkói Erdészeti tervezési Körzet második erdőterve (érvényes: 2010. január 1. – 2019. december 31.). Törzskönyvi szám: 1723/7/2009. A 811 sz. Monori Erdészeti Tervezési Körzet második erdőterve (érvényes: 2009. január 1. – 2018. december 31.). Törzskönyvi szám: 10/2009. A Jászsági Erdészeti Tervezési Körzet második erdőterve (érvényes: 2010. január 1. – 2019. december 31.). Jóváhagyás határozatának száma: XXIV/1131/19/2010.

Önkéntesen vállalható előírás-javaslatok:

Kód	Erdőterületekre vonatkozó kezelési előírás-javaslatok
E06	Idegenhonos fafajok telepítésének mellőzése. <i>(Megjegyzés: elsősorban a közösségi jelentőségű jelölő élőhelyeket veszélyeztető állományok esetében, illetve szerkezet átalakításkor javasolt.)</i>
E12	A tisztások fátlan állapotban tartása, tisztásként való további nyilvántartása.
E20	Fokozottan védett jelölő madárfaj fészkenek (madárfajtól függően meghatározott) körzetében fészkelési időszakban az erdőgazdálkodási tevékenység korlátozása.
E25	Erdészeti termékek szállításának, faanyag közelítésének korlátozása gyepterületen, tisztáson (a közösségi jelentőségű élőhelyek és fajok védelme érdekében).
E30	Az idegenhonos vagy tájidegen fafajokkal jellemezhető faállományokban a nevelővágások során az őshonos fafajok egyedeinek megőrzése az alsó- és a cserjeszintben is.
E47	Az erdő talajának megóvása érdekében a teljes talaj-előkészítés elhagyása.
E49	Az eredeti talajállapot fenntartása érdekében a talaj-előkészítés és a tuskózás elhagyása. <i>(Megjegyzés: természetszerűbb gyepszintű állományok esetében javasoljuk a tuskózás elhagyását, talaj előkészítés esetében pedig az E47 előírás alkalmazását. Nincs olyan választható előírás, mely csak a tuskózás elhagyására vonatkozna.)</i>
E58	Az erdősitések során a természetes erdőtársulásnak megfelelő elegyfajok biztosítása.
E62	Az idegenhonos és tájidegen fafajú faállományok véghasználatára és felújítására során hangsúlyt kell fektetni a természetes cserje- és lágyszárú szint kíméletére, valamint a talajtakaró megővására.
E65	Intenzíven terjedő idegenhonos fafaj felújításokban történő alkalmazásának teljes körű mellőzése.
E73	Inváziós fás szárú növényfajok visszaszorítása során azok mechanikai eltávolítása a növények sikeres vegyszeres irtását követően.
E75	Kártevők elleni védekezésnél a szelektív szerek vagy biológiai módszerek alkalmazását kell előnyben részesíteni. Nem használhatók olyan hatóanyag tartalmú készítmények, amelyek közösségi jelentőségű, illetve védett fajok egyedeit is elpusztítják.
Kód	Vadgazdálkodási előírás-javaslatok

VA01	Szóró, sózó vagy etetőhely a működési terület szerinti nemzeti park igazgatósággal egyeztetett helyszínen alakítható ki.
VA02	A terület egészén a vadlétszámot olyan szintre kell csökkenteni, hogy az a felújítások sikerességét kerítés hiányában se veszélyeztesse. Ameddig a vadállomány nagysága nem éri el azt a szintet, hogy kerítés nélkül is biztosítható legyen a felújítás sikeressége, addig a felújítás területét lehetőség szerint be kell keríteni.

9. táblázat: KE6 kezelési egységre vonatkozó ököntesen vállalható előírás-javaslatok

Az idegenhonos fafajú erdőterületekre vonatkozó egyéb előírás javaslatok:

- Fakitermelés csak augusztus 15. és március 15. között végezhető.

Élőhelyrekonstrukciós és élőhelyfejlesztési javaslatok

Amennyiben mutatkozik rá gazdálkodói szándék, az idegenhonos fafajú erdő-állományok őshonossá történő átalakítása természetvédelmi szempontból támogatandó, elsősorban a jelölő élőhelyekkel határos területeken (lásd. 2. mellékletet térképe). A tájidegen fajokból álló ültetvényeket fokozatosan fajokcserés szerkezet átalakítással szükséges felújítani a Hajta-mocsár körül.

Kezelési javaslatok indoklása:

Az idegenhonos fás állományokkal szomszédos jelölő élőhelyek védelme érdekében szükséges azok átalakítása. A túltartott vadállomány taposásával, túsásával a szomszédos jelölő élőhelyeket károsíthatja, ezért szükséges a megfelelő szinten tartása. A vadat vonzó létesítmények lokálisan gyomosító hatásúak, ezért elhelyezésük egyeztetése szükséges.

7. Kezelési egység kódja: KE7: Szántók, kertek, gyümölcsösök

Kezelési egység meghatározása:

Ide tartoznak a területen található egyéves és évelő intenzív szántóföldi kultúrák, zöldség- és dísznövénykultúrák, melegházak, illetve intenzív szőlők, gyümölcsösök és bogyós ültetvények.

Kezelési egység megfeleltetése/Érintettség vizsgálata:

ÁNÉR-kód: T1– Egyéves, intenzív szántóföldi kultúrák
T2 – Évelő, intenzív szántóföldi kultúrák
T3 – Zöldség-és dísznövénykultúrák, melegházak

Közösségi jelentőségű élőhelytípus: a kezelési egység nem érint közösségi jelentőségű élőhelytípust.

Gazdálkodáshoz köthető általános kezelési javaslatok:

Ezek a területeken a távlati célkitűzés a visszagyepesítés, azonban ez szinte biztosan kivitelezhetetlen. A területen lévő zárványszántók esetében a visszagyepesítés javasolt a potenciális vegetációnak megfelelő gyepeveréssel.

Vadgazdálkodás

- A kJT területére faunaidegen, nem őshonos vadfaj nem telepíthető.
- A kJT területén mesterséges vadtenyésztési tevékenység végzése nem megengedett.

- A kjTT területén működtetett etetők, szórók környékéről a hulladékot (bálazsineg, zsákmaradvány, stb.) a vadászatra jogosult köteles eltávolítani, továbbá ezen objektumok 50 m-es körzetében használatukból származó gyomosodást évi legalább kétszeri kaszálással szükséges felszámolni.
- Védett természeti területen vadászati berendezések csak a természetvédelmi hatóság engedélye alapján, tájba illó kivitelezésben, természetes anyagokból létesíthetők.
- Vadföldet a védett természeti területen kialakítani nem lehet, a meglévő vadföldekre a vadászatra jogosultnak a fennmaradási engedélyt meg kell kérnie.
- A kjTT természetvédelmi oltalom alatt nem álló részein vadföldet kialakítani nemzeti park igazgatósággal előzetesen egyeztetett módon és helyen lehet.
- A védett természeti területen lévő és az egyéb közösségi jelentőségű jelölő gyepeket a vadászatra jogosultak kötelesek kímélni, gépjárművekkel történő közlekedés céljára csak az ingatlan-nyilvántartásban is szereplő földutakat lehet igénybe venni.
- A vadászat és vadgazdálkodás következtében keletkező hulladékot (pl. töltényhüvely, zsák, kötözőzsinór, fólia stb.) a vadászatra jogosultnak a vadászterületről folyamatosan el kell távolítani.
- Agyaggalamb-lövészetet a kjTT területén nem megengedett tartani.
- A kjTT területén a vadlétszámot a terület természetes vadeltartó képességének szintjére kell csökkenteni, hogy az erdőfelújításokban mennyiségi vadkár ne keletkezzen. E területeken az élőhely természetes vadeltartó képességét kizárólag a rétek és tisztások gondozásával - a felületés és műtrágyázás kizárása mellett – lehet fokozni úgy, hogy annak minden műveletét a természetvédelmi kezelő helyi egységével kialakított munkakapcsolatban, előzetesen egyeztetni szükséges;
- A kjTT területén az etetők, szórók, működtetéséhez mesterséges tápokot felhasználni nem lehet.
- A kjTT területén a vad etetéséhez használt lédús takarmányt (siló, almatörköly, takarmányrépa, gesztenye, dinnye) az etető helyre való kiszállítás előtt tárolni, deponálni csak a nemzeti park igazgatósággal előzetesen egyeztetett módon és helyen lehet.

Gazdálkodáshoz köthető, támogatási rendszerbe illeszthető kezelési előírás-javaslatok:

Kötelezően betartandó előírások:

Az európai közösségi jelentőségű természetvédelmi rendeltetésű területekről szóló 275/2004. (X. 8.) Korm. rendelet. Az esetleges élőhelyrekonstrukció keretében helyreállítható gyepek esetén kötelezően betartandó előírásként a Natura 2000 gyepterületek fenntartásának földhasználati szabályairól szóló 269/2007 (X.18.) Korm. rend. előírásait szükséges alapul venni. A szántóterületeken egységesen alkalmazandók a termőföld védelméről szóló 2007. évi CXXIX. törvény rendelkezései.

Önkéntesen vállalható előírás-javaslatok:

Kód	Szántóterületekre vonatkozó előírás-javaslatok
SZ01	Napnyugtától napkeltéig gépi munkavégzés tilos.
SZ04	Pillangósok esetén természetkímélő kaszálás, vadriasztó lánc használata kötelező.
SZ05	Évelő szálas pillangós takarmánynövények betakarítása esetén minden kaszáláskor táblánként legalább 5%, de legfeljebb 10% kaszálatlan területet kell hagyni.

SZ07	Fokozottan védett, földön fészkelő madárfaj fészkének, fiókáinak megtalálása esetén a betakarítást, illetve kaszálást azonnal abba kell hagyni, és haladéktalanul értesíteni kell a működési terület szerinti nemzeti park igazgatóságot. A gazdálkodó értesítésétől számított 3 munkanapon belül az igazgatóság köteles a gazdálkodót a kaszálásra, illetve betakarításra vonatkozó feltételekről tájékoztatni. Amennyiben a megadott határidőn belül nem érkezik válasz, akkor a megkezdett munkavégzés a többi előírás figyelembevételével folytatható.
SZ09	A növénytermesztéssel kapcsolatos technológiai munkálatok során bármilyen depóniát csak szántókon lehet létrehozni, és ott legfeljebb 2 hónapig lehet tárolni.
SZ10	Trágya, műtrágya: természetes vizektől mért 200 m-en belül trágya, műtrágya nem deponálható.
SZ11	Szalma, széna: szalma, széna depóniát és bálát (különösen a felszíni vizektől mért 200 m távolságon belül és ártéren) a területről 30 napon belül le kell hordani.
SZ15	A parcella szélein legalább 6 m széles növényvédő szer mentes táblaszegélyt kell hagyni, ahol szükség esetén mechanikai gyomirtást kell végezni.
SZ17	Természetközeli állapotú erdőtervi jellel ellátott láperdő és keményfás ligeterdő, illetve vizes élőhely szélétől számított 50 m-es sávban szántóföldi növénytermesztés során kemikáliák és bioregulátorok nem alkalmazhatók.
SZ19	Kizárólag környezetkímélő besorolású növényvédő szerek alkalmazása engedélyezett.
SZ21	Légi kivitelezésű növényvédelem és tápanyag-utánpótlás tilos.
SZ22	Rágcsálóirtó szerek és talajfertőtlenítő szerek alkalmazása tilos.
SZ30	Mozaikos kisparcellás gazdálkodás folytatása, ahol egy tábla mérete legfeljebb 10 hektár.
SZ35	Tápanyag-utánpótlás során a műtrágyával kijuttatott nitrogén hatóanyag mennyisége nem haladhatja meg a 90 kg/ha/év mértéket.
SZ41	5 év átlagában a következő vetésszerkezet betartása javasolt fővetésű növények tekintetében: legalább 20% kalászos gabona, legalább 20% szálás pillangós takarmánynövény (szálás pillangósok, vagy azok keveréke, illetve füves keveréke), legalább 20% zöldugar, legalább 10% őszi repce, legfeljebb 20% egyéb kultúra.
SZ43	Fás szárú és lágyszárú energetikai ültetvény telepítése tilos.
SZ44	Fóliasátras és üvegházás termesztés tilos.
SZ45	Öntözés tilos.
SZ46	Melioráció tilos.
SZ47	Meszezés tilos.
SZ48	Drénezés tilos.
SZ49	Az időszakos- és állandó vízállások körül 3 méteres szegélyben talajművelés nem végezhető.
SZ51	Szántó vizes élőhelyé alakítása spontán gyepesedéssel.
SZ52	Szántó füves élőhelyé alakítása gyeptelepítéssel.
SZ53	Szántó füves élőhelyé alakítása spontán felhagyással.
SZ54	Szántó füves élőhelyé alakítása, későbbi kezelés nélküli spontán felhagyással, kivéve az inváziós növényfajok irtását.
SZ55	Szántó füves élőhelyé alakítása, lucerna kultúrát követő spontán gyepesedéssel.
SZ59	A talaj maximum 40 cm mély beszántása, illetve erős gyomosodás esetén a talaj felső 5 cm-ének eltávolítása csak az első magvetést megelőzően, a program első évében történhet; kivételt képez, ha a terület selyemkóróval fertőzött, mert akkor tilos szántani.
SZ60	Magvetéshez kizárólag a közeli természetes gyepről származó magkeveréket, illetve kaszálékot szabad felhasználni.

SZ63	Tájidegen fűmagkeverékekkel történő vetés tilos.
SZ64	A telepítést követő évtől legalább évi egyszeri kaszálás, illetve kíméletes, pásztoroló legeltetés szükséges.
Kód	Vadgazdálkodási előírás-javaslatok
VA01	Szóró, szózó vagy etetőhely a működési terület szerinti nemzeti park igazgatósággal egyeztetett helyszínen alakítható ki.

10. táblázat: KE7 kezelési egységre vonatkozó önkéntesen vállalható előírás-javaslatok

A szántókra vonatkozó egyéb előírás javaslatok:

- Rágcsálótíró szerek alkalmazása tilos.

Élőhelyrekonstrukciós és élőhelyfejlesztési javaslatok

Amennyiben mutatkozik rá gazdálkodói szándék, a szántóterületek visszagyepesítése természetvédelmi szempontból támogatandó, elsősorban a jelölő élőhelyekkel érintkező, illetve belvizes területeken. A gyepesítés történhet spontán felhagyással, magvetéssel. A gyepesítés során műtrágya és szerves trágya kijuttatása nem javasolt.

Kezelési javaslatok indoklása

Az agrotechnikai előírás javaslatok az élővilág általános védelme érdekében javasoltak. A különböző vegyszerhasználati korlátozás-javaslatok a környező jelölő gyepek védelmében fontosak, ugyanis a bemosódó műtrágyák, illetve vegyszerek károsítják a gyepeket, gyomosodás indul meg, illetve ezáltal könnyebben megtelepednek az inváziós növényfajok ((fehér akác (*Robinia pseudoacacia*), selyemkóró (*Asclepias syriaca*), kanadai aranyvessző (*Solidago canadensis*)). Az előírás-javaslatok másik csoportja rekonstrukciós jellegű: ott, ahol nem kiemelkedően gazdaságos a mezőgazdasági termelés, a gyepterület növelése és az ökológiai kapcsolatok helyreállítása érdekében idővel, hosszú távon a jelölő élőhelyek kiterjedésének növekedése érdekében javasoljuk ezen zárvány vagy belvizes szántók visszagyepesítését. A túltartott vadállomány taposásával, túsásával a szomszédos jelölő élőhelyeket károsíthatja, ezért szükséges a megfelelő szinten tartása. A vadat vonzó létesítmények lokálisan gyomosító hatásúak, ezért elhelyezésük egyeztetése szükséges.

8. Kezelési egység kódja: KE8: Horgásztavak

Kezelési egység meghatározása:

Ide tartozik a területen található állóvíz (ÁNÉR-kód alapján: U9).

Kezelési egység megfeleltetése/Érintettség vizsgálata:

ÁNÉR-kód: U9 - Állóvíz

Közösségi jelentőségű élőhelytípus: a kezelési egység nem érint közösségi jelentőségű élőhelytípust.

Gazdálkodáshoz köthető általános kezelési javaslatok:

Ezeket a tavakat a horgászat visszaszorítása, illetve a beetetés megszüntetése javasolt, a cél a természetvédelmi hasznosítás.

Vadgazdálkodás

- A kjTT területére faunaidegen, nem őshonos vadfaj nem telepíthető.
- A kjTT területén mesterséges vadtenyésztési tevékenység végzése nem megengedett.
- A kjTT területén működtetett etetők, szórók környékéről a hulladékot (bálazsineg, zsákmaradvány, stb.) a vadászatra jogosult köteles eltávolítani, továbbá ezen objektumok 50 m-es körzetében használatukból származó gyomosodást évi legalább kétszeri kaszálással szükséges felszámolni.
- Védett természeti területen vadászati berendezések csak a természetvédelmi hatóság engedélye alapján, tájba illő kivitelezésben, természetes anyagokból létesíthetők.
- A védett természeti területen lévő és az egyéb közösségi jelentőségű jelölő gyepeket a vadászatra jogosultak kötelesek kímélni, gépjárművekkel történő közlekedés céljára csak az ingatlan-nyilvántartásban is szereplő földutakat lehet igénybe venni.
- A vadászat és vadgazdálkodás következtében keletkező hulladékot (pl. töltényhüvely, zsák, kötözőzsinór, fólia stb.) a vadászatra jogosultnak a vadászterületről folyamatosan el kell távolítani.
- Agyaggalamb-lövészetet a kjTT területén nem megengedett tartani.
- A kjTT területén a vadlétszámot a terület természetes vadeltartó képességének szintjére kell csökkenteni, hogy az erdőfelújításokban mennyiségi vadkár ne keletkezzen. E területeken az élőhely természetes vadeltartó képességét kizárólag a rétek és tisztások gondozásával - a felülvetés és műtrágyázás kizárása mellett – lehet fokozni úgy, hogy annak minden műveletét a természetvédelmi kezelő helyi egységével kialakított munkakapcsolatban, előzetesen egyeztetni szükséges;
- A kjTT területén az etetők, szórók, működtetéséhez mesterséges tápok felhasználni nem lehet.
- A kjTT területén a vad etetéséhez használt lédús takarmányt (siló, almatörköly, takarmányrépa, gesztenye, dinnye) az etető helyre való kiszállítás előtt tárolni, deponálni csak a nemzeti park igazgatósággal előzetesen egyeztetett módon és helyen lehet.
- Kizárólag acélsörét használata javasolt.
- Fokozottan védett faj megjelenése esetén a vízivad-vadászat időbeli és térbeli korlátozása javasolt.

Vízgazdálkodás

- A területen a természetvédelmi szempontoknak megfelelő vízkormányozást szükséges végezni az ehhez szükséges műtárgyakat, csatornarendszereket kell kialakítani.
- A belvízelvezető árkok fenntartó jellegű kezelését a területileg illetékes nemzeti parkkal egyeztetett módon szükséges folytatni.
- Az esetleg szükségesé váló kotrássorán kitermelésre került anyagot a Natura 2000 területen belül tárolni nem javasolt.

Gazdálkodáshoz köthető, támogatási rendszerbe illeszthető kezelési előírás-javaslatok:Kötelezően betartandó előírások:

A Tápó-Hajta Vidéke Tájvédelmi Körzet által érintett területek esetében figyelembe kell venni a természet védelméről szóló 1996. évi LIII. törvény előírásait.

A kezelési egység esetében az európai közösségi jelentőségű természetvédelmi rendeltetésű területekről szóló 275/2004 (X.8) Korm. rendelet. A *vízgazdálkodásról* szóló 1995. évi LVII. törvény (a továbbiakban Vgtv.) 28.§ (1) alapján a közcélú, illetve saját célú

vízilésítmény megépítéséhez (vízellátottság aktív javítása, vízpótlás/ vízvisszatartás rendszerének kialakítása) átalakításához és megszüntetéséhez (létesítési engedély), továbbá annak használatbavételéhez, üzemeltetéséhez, valamint minden vízhasználathoz (üzemeltetési engedély) vízjogi engedély szükséges.

A terület több vízfolyás, illetve állóvíz medrét és parti sávját érinti. A vízfolyások és állóvizek környezetében figyelembe kell venni a nagyvízi meder, a parti sáv, a vízjárta és a fakadó vizek által veszélyeztetett területek használatáról, valamint a folyók esetében a nagyvízi mederkezelési terv készítésének rendje és tartalmára vonatkozó szabályokról szóló 83/2014. (III. 14.) Korm. rendelet.

120/1999. (VIII. 6.) Korm. rendelet a vizek és a közcélú vízilésítmények fenntartására vonatkozó feladatokról.

Önkéntesen vállalható előírás-javaslatok:

V01		agrotechnika	A területen, a növényvédelmet kizárólag vizekre és vízben élő szervezetekre nem veszélyes minőségű anyagokkal és kizárólag inváziós növényfajok irtása céljából lehet végezni.
V05		agrotechnika	Vegyszer használata kizárólag fainjektálás során lehetséges.
V09		vízgazdálkodás	Felszíni vizekből történő öntözés csak az illetékes hatóság engedélye alapján lehetséges.
V10	halastó		Halastavak medrének meszezése tilos.
V16	halastó		A halastavak medrének kotrásából származó iszap a parton nem deponálható, azt a területről el kell szállítani.
V17	halastó		Április 1. és július 15. között tókaszalás tilos.
V19	halastó		Idegenhonos halfajok visszaszorítása kötelező, idegenhonos halfaj telepítése tilos.
V23	halastó		A természetes hozam javítására legfeljebb 5 t/év/ha szerves trágya használható.
V24	halastó		A természetes hozam javítására a tavakban csak istállótrágya alkalmazható.
V27	halastó		Halastavak nyílt vízfelületein csérek, szerkők, sirályok megtelepedését segítő mesterséges fészkelő szigetek kialakítása és karbantartása szükséges.
V29	halastó		A halastóra a működési területével a működési terület szerinti nemzeti park igazgatóság által jóváhagyott „madárriasztási tervet” kell készíteni és alkalmazni.
V31	halastó		A halastavakat elválasztó gátak és csatornák növényzetét egy kaszanyom szélességben szabad kaszálni középen, hogy mindkét oldalon maradjon legalább 1-1 m kaszálatlan sáv.
V34	halastó		A tavasszal szárazon álló tavakat július 15-ig nem lehet feltölteni.
V37	halastó		A halastavakat – az őszi lehalászású és az ivadéknevelő tavak kivételével – legkésőbb április 1-ig fel kell tölteni.
V38	halastó		Őszi lehalászású tavakon április 1. és július 15. között a vízszint ingadozása nem haladhatja meg a napi 5 cm-t.

11. táblázat: KE8 kezelési egységre vonatkozó önkéntesen vállalható előírás-javaslatok

Élőhelyrekonstrukciós és élőhelyfejlesztési javaslatok

A kezelési egységet konkrétan érintő rekonstrukciós és fejlesztési javaslatok nincsenek.

Kezelési javaslatok indoklása:

Az idegenhonos halfajok telepítésének tilalma visszaszorítja az őshonos közösségi jelentőségű jelölő halfajnak (lápi póc (*Umbra krameri*), szivárványos ökle (*Rhodeus sericeus amarus*),

vágó csík (*Cobitis taenia*), réti csík (*Misgurnus fossilis*) konkurenciát jelentő ezüstkárász (*Carassius auratus gibelio*) és egyéb inváziós halfajok arányát. A halastó extenzív kezelésére vonatkozó előírás javaslatok a víztérben megjelenő jelölő ((lápi póc (*Umbra krameri*), szivárványos ökle (*Rhodeus sericeus amarus*), vágó csík (*Cobitis taenia*), réti csík (*Misgurnus fossilis*), mocsári teknős (*Emys orbicularis*), vöröshasú unka (*Bombina bombina*)) fajok védelme érdekében szükségesek.

9. Kezelési egység kódja: KE9: Erősen leromlott és beépített élőhelyek

Kezelési egység meghatározása:

Az élőhelyek közül a következők tartoznak a kezelési egységhez telephelyek, roncsterületek és hulladéklerakók, homok-, agyag-, tőzeg- és kavicsbányák, digó- és kubikgödrök, mesterséges löszfalak, tanyák, családi gazdaságok, illetve az út- és vasúthálózat.

Kezelési egység megfeleltetése/Érintettség vizsgálata:

ÁNÉR-kód: U4 – Telephelyek, roncsterületek és hulladéklerakók
 U7 – Homok-, agyag-, tőzeg- és kavicsbányák, digó- és kubikgödrök, mesterséges löszfalak
 U10 – Tanyák, családi gazdaságok
 U11 – Út- és vasúthálózat

Közösségi jelentőségű élőhelytípus: a kezelési egység nem érint közösségi jelentőségű élőhelytípust.

Gazdálkodáshoz köthető általános kezelési javaslatok:

Reális cél minden, ehhez a kezelési egységhez tartozó élőhely esetén fenti élőhelyek további kiterjedésének megakadályozása. Az U7 élőhelytípusba tartozó felhagyott bányák esetén azok rekultiválása szükséges.

Vadgazdálkodás

- A kjTT területére faunaidegen, nem őshonos vadfaj nem telepíthető.
- A kjTT területén mesterséges vadtenyésztési tevékenység végzése nem megengedett.
- A kjTT területén működtetett etetők, szórók környékéről a hulladékot (bálazsineg, zsákmaradvány, stb.) a vadászatra jogosult köteles eltávolítani, továbbá ezen objektumok 50 m-es körzetében használatukból származó gyomosodást évi legalább kétszeri kaszálással szükséges felszámolni.
- Védett természeti területen vadászatiberendezések csak a természetvédelmi hatóság engedélye alapján, tájba illő kivitelezésben, természetes anyagokból létesíthetők.
- Vadföldet a védett természeti területen kialakítani nem lehet, a meglévő vadföldekre a vadászatra jogosultnak a fennmaradási engedélyt meg kell kérnie.
- A kjTT természetvédelmi oltalom alatt nem álló részein vadföldet kialakítani nemzeti park igazgatósággal előzetesen egyeztetett módon és helyen lehet.
- A védett természeti területen lévő és az egyéb közösségi jelentőségű jelölő gyepeket a vadászatra jogosultak kötelesek kímélni, gépjárművekkel történő közlekedés céljára csak az ingatlan-nyilvántartásban is szereplő földutakat lehet igénybe venni.
- A vadászat és vadgazdálkodás következtében keletkező hulladékot (pl. töltényhüvely, zsák, kötözőzsinór, fólia stb.) a vadászatra jogosultnak a vadászterületről folyamatosan el kell távolítani.

- Agyaggalamb-lövészetet a kJT területén nem megengedett tartani.
- A kJT területén a vadlétszámot a terület természetes vadeltartó képességének szintjére kell csökkenteni, hogy az erdőfelújításokban mennyiségi vadkár ne keletkezzen. E területeken az élőhely természetes vadeltartó képességét kizárólag a rétek és tisztások gondozásával - a felülvetés és műtrágyázás kizárása mellett – lehet fokozni úgy, hogy annak minden műveletét a természetvédelmi kezelő helyi egységével kialakított munkakapcsolatban, előzetesen egyeztetni szükséges.
- A kJT területén az etetők, szórók, működtetéséhez mesterséges tápok felhasználni nem lehet.
- A kJT területén a vad etetéséhez használt lédús takarmányt (siló, almatörköly, takarmányrépa, gesztenye, dinnye) az etető helyre való kiszállítás előtt tárolni, deponálni csak a nemzeti park igazgatósággal előzetesen egyeztetett módon és helyen lehet.

Gazdálkodáshoz köthető, támogatási rendszerbe illeszthető kezelési előírás-javaslatok:

Kötelezően betartandó előírások:

A védett természeti területek által érintett területek esetében figyelembe kell venni a természet védelméről szóló 1996. évi LIII. törvény előírásait.

A kezelési egység esetében az európai közösségi jelentőségű természetvédelmi rendeltetésű területekről szóló 275/2004 (X.8) Korm. rendelet előírásait kötelező betartani.

Önkéntesen vállalható előírás-javaslatok:

Kód	Erdőterületekre vonatkozó kezelési előírás-javaslatok
E69	A környező gyepterületek védelme érdekében az erdészeti tájidegen fafajok alkotta állományok terjeszkedésének megakadályozása.
E70	Az intenzíven terjedő növényfajok elleni vegyszer használata a következő előírások mellett: <ul style="list-style-type: none"> • Az ellenőrizhetőség biztosítása érdekében a vegyszerbe minden esetben színező anyag keverése. • Javasolt alkalmazási idő: lágyszárú: május-június, faszárú: augusztus-szeptember. • Alkalmazás – a faszárú fajok visszaszorítása érdekében – kéregre kenéssel, tuskóecseteléssel, fainjektálással, nem légi úton történő permetezéssel, ártéren – a gyalogakác kivételével – fainjektálással. • Az alkalmazható szerek lehetőleg környezetbarát, gyorsan felszívódó hatóanyagúak, szelektív kijuttatásra alkalmasak legyenek, melyek levélen vagy kambiumon keresztül felszívódnak és a növény sarjadásmentes irtását biztosítják. • Erdészeti felhasználásra engedélyezett készítmények alkalmazása (az engedélyokiratban foglalt módon, az egyéb vonatkozó jogszabályi előírások betartásával, a kijuttatáshoz szükséges hatósági engedélyek birtokában). • Megfelelő vastagságú egyedek esetében injektálás, kéreghántás vagy levágás után a vágásfelület pontpermetezése, illetve kenése útján alkalmazható vegyszer. • Vékonyabb egyedek, illetve korábbi kezelés után kihajtó sarjak esetében levélen felszívódó gyomirtó alkalmazása, csöppenésmentes kijuttatással.
Kód	Vadgazdálkodási előírás-javaslatok
VA01	Szóró, szózó vagy etetőhely a működési terület szerinti nemzeti park igazgatósággal egyeztetett helyszínen alakítható ki.

12. táblázat: KE9 kezelési egységre vonatkozó önkéntesen vállalható előírás-javaslatok

Élőhelyrekonstrukciós és élőhelyfejlesztési javaslatok

A megjelenő inváziós fajok (selyemkóró (*Asclepias syriaca*), kanadai aranyvessző (*Solidago canadensis*), fehér akác (*Robinia pseudoacacia*), bálványfa (*Ailanthus altissima*), keskenylevelű ezüstfa (*Elaeagnus angustifolia*), zöld juhar (*Acer negundo*)) természeti kárt nem okozó módon történő visszaszorítása szükséges. A kezelési egységben a rekonstrukciós

tevékenység a környező jelölő élőhelyekre potenciálisan veszélyt jelentő inváziós fajok terjedésének megakadályozása, eltávolítása.

Kezelési javaslatok indoklása:

A kezelési javaslatok, a tájidegen, inváziós fajok terjedésének megakadályozásával biztosítják a kezelési egységgel határos őshonos Natura jelölő gyepterületek (Pannon szikes sztyeppék és mocsarak (1530), Síksági pannon löszgyepek (6250), Pannon homoki gyepek (6260)) fennmaradását, megakadályozzák fajkészletük átalakulását. A túltartott vadállomány taposásával, túrásával a szomszédos jelölő élőhelyeket károsíthatja, ezért szükséges a megfelelő szinten tartása. A vadat vonzó létesítmények lokálisan gyomosító hatásúak, ezért elhelyezésük egyeztetése szükséges.

A gazdálkodáshoz köthető kezelési javaslatokat a kezelési egységek és a gazdálkodási módok szerint csoportosítva az alábbi táblázat mutatja be.

	gyep	erdő	szántó	vizes élőhely	vadgazdálkodás
KE1: Mocsarak és nádasok	-	-	-	V01 V55 V63	VA01
KE2: Lápok	-	E03 E70	-	-	VA01
KE3: Kaszálók	GY01 GY02 GY03 GY09 GY10 GY11 GY12 GY13 GY14 GY15 GY23 GY24 GY26 GY27 GY28 GY29 GY30 GY31 GY32 GY34 GY63 GY64 GY80 GY89 GY92 GY94 GY99 GY103 GY116	-	-	-	VA03
KE4: Legelők	GY01	-	-	-	VA03

	GY02 GY09 GY10 GY11 GY12 GY13 GY15 GY23 GY24 GY26 GY27 GY28 GY29 GY30 GY31 GY32 GY33 GY34 GY40 GY45 GY46 GY54 GY61 GY67 GY68 GY104 GY112 GY116 GY117				
KE5: Óshonos fafajú erdők	-	E01 E06 E12 E13 E16 E20 E24 E25 E28 E31 E38 E47 E49 E58 E65 E70 E71 E73 E75	-	-	VA02 VA03
KE6: Idegenhonos fafajú erdők	-	E06 E12 E20 E25 E30 E47 E49 E58 E62 E65	-	-	VA01 VA02

		E73 E75			
KE7: Szántók, kertek, gyümölcsösök	-	-	SZ01 SZ04 SZ05 SZ07 SZ09 SZ10 SZ11 SZ15 SZ17 SZ19 SZ21 SZ22 SZ30 SZ35 SZ41 SZ43 SZ44 SZ45 SZ46 SZ47 SZ48 SZ49 SZ51 SZ52 SZ53 SZ54 SZ55 SZ59 SZ60 SZ63 SZ64	-	VA01
KE8: Horgásztavak	-	-	-	V01 V05 V09 V10 V16 V17 V19 V23 V24 V27 V29 V31 V34 V37 V38	+
KE9: Erősen leromlott és beépített élőhelyek	-	E69, E70	-	-	VA01

13. táblázat: Kezelési egységek összefoglaló táblázata

3.2.2 Élőhelyrekonstrukció és élőhelyfejlesztés

- A megfelelő vízviszatarató műtárgyak elhelyezése, valamint az egykor csatornaszerűen átalakított medrek újbóli meandereztetése kulcsfontosságú a terület vízellátottsága a jelölő fajok és élőhelyek fennmaradása szempontjából (részletesen kifejtve lásd KE1, KE2, KE3, KE4).
- A patakok medrének árnyékolása őshonos fák ültetésével (lásd KE1, KE2, KE3, KE4)
- Inváziós fajok visszaszorítása (részletesen kifejtve lásd KE1, KE2, KE3, KE4, KE5, KE6, KE9).
- A legeltetéssel felhagyott területeken a legeltetés újraindítása a gyepek fajkészletének fenntartása érdekében (részletesen kifejtve lásd KE4).
- A Natura2000 területen található szántóterületek visszagyepesítése (részletesen kifejtve lásd KE7).
- Idegenhonos faállományok őshonos fajokkal történő felújítása (részletesen kifejtve lásd KE6).
- Folyamatos erdőborítást biztosító, vagy ahhoz funkciójában jobban közelítő használatok alkalmazása őshonos fafajú állományokban (részletesen lásd KE5).
- Középfeszültségű légvezetékek madárvédelemmel történő ellátása (lásd KE1, KE3, KE4).

3.2.3 Fajvédelmi intézkedések

A területen előforduló védett fajokkal kapcsolatosan a fajvédelmi intézkedések élőhely kezelési jellegűek, így beépültek a kezelési egységekre megfogalmazott javaslatok közé. Ennél fogva a kezelési egységekre vonatkozó előírás-javaslatok révén az itt előforduló védett fajok fennmaradása biztosított. Külön kezelés javasolt az alábbi fajok esetében:

Fokozottan védett madár (bölömbika (*Botaurus stellaris*), nagy goda (*Limosa limosa*)) fészének megtalálása esetén a terület kihagyása, NP értesítése, ill. ahol előre jelzi az ör a faj jelenlétét, ott együttműködni a védelmi sáv kihagyásában.

A szalakóta (*Coracias garrulus*) költőállomány védelme érdekében az idős őshonos fűz és szürke nyárfák kímélendők. Középfeszültségű légvezetékek madárvédelemmel történő ellátása.

Nagy tűzlepke (*Lycaena dispar*) (lásd: KE3, KE4)

A tervezési területen az alábbi helyrajzi számokon fordul elő:

- Tóalmás: 06/1, 0161
- Nagykáta: 0498/43, 0518, 0528/14, 0528/18,
- Farnos: 0257/5, 0269/22,
- Tápiószentmárton: 0679/4, 0663/11,

A fajt érintő legfontosabb veszélyeztető tényező a nedves élőhelyeken történő antropogén beavatkozás, amely a terület vízháztartási viszonyainak megváltozásával jár. Ilyenek: a lecsapolás, elárasztás. A gyepterületek beszántása, illetve az inváziós növények terjedése, elsősorban a magas aranyvessző (*Solidago gigantea*) inváziója ugyancsak komoly veszélyeztető tényező. Azonban a faj expanziós képessége (egy-egy nőstény olyan nagy területet jár be, hogy gyakorlatilag mindig talál olyan élőhelyet, mely megfelelő a túlélésre) segíti fennmaradását. További fontos veszélyeztető tényező a rossz időben végzett kaszálás és a túllegeltetés is.

A vízháztartási viszonyok drasztikus megváltoztatása visszafordíthatatlan folyamatokat indíthat meg, kiszáradással olyan szukcessziós folyamatok erősödhetnek fel (pl. cserjésedés), mely a populációk eltűnéséhez vezethet. Összességében elmondható, hogy a nagy tűzlepke (*Lycaena*

dispar) egy mérsékelt higrofil (inkább mezofil) állat, amely oligofág és a limitáló tényezője valószínűleg a tápnövény rendelkezésre állása.

A nagy tűzlepke (*Lycaena dispar*) védelme érdekében szükséges a gyepterületek élőhelykímélő kezelése, különös tekintettel az üde és mérsékelt nedves gyepekre, sík- és hegyvidéki kaszálórétegre. A nagy tűzlepke élőhelyeit javasolt kaszálással, vagy extenzív legeltetéssel hasznosítani, az üde, nagyobb produktumú kaszálóréteken évi kétszeri, míg a soványabb, gyengébb minőségű gyepeken egyszeri kaszálással. A kétszer kaszált területeken az első kaszálást lehetőleg május 31-e előtt, de legkésőbb június 15-ig végezzék el, míg a második kaszálást augusztus második felére vagy szeptemberre időzítsék. A kaszálások során a nagy tűzlepke tápnövényeinek védelme és az imágók nektárforrásának biztosítása érdekében mindenképpen szükséges kaszálatlan sávok (ún. búvósávok) vagy foltok meghagyása, amelyek az egyes kaszált parcellák területének minimum 5% de maximum 15%-át fedjék le. A kaszálatlan sávok szélessége a szegélyhatás csökkentése érdekében mindig haladja meg a két métert, kaszálatlan foltok fennhagyása esetén pedig területenként legalább két foltot célszerű fennhagyni. A gyomosodás elkerülése érdekében a kaszálatlan sávokat-foltokat évente más területen kell kijelölni. A búvósávokat, kaszálatlan foltokat az évente egyszer kaszált gyepeken is meg kell hagyni, ugyanis a júniusban vagy júliusban történő kaszálás a nagy tűzlepkét (*Lycaena dispar*) korai fejlődési szakaszban (hernyó, báb) éri, amikor a populáció sokkal sérülékenyebb. Legeltetés esetén javasolt az extenzív gyepgazdálkodásra előírt hektáronkénti 0,3-0,5 számosállat, és a mozaikos, adagoló legeltetés, különös figyelemmel a túllegeltetés és taposáskár elkerülésére.

A nagy tűzlepke (*Lycaena dispar*) rendszeresen tenyészik ökotonokban, beleértve a természetes és mesterséges vízfolyásokat, erdőszegélyeket illetve vonalas létesítményeket (utak, vasutak rézsúje, villanypászta stb.) követő gyepekben, magaskórós szegélytársulásokban is, ezért célszerű ezeket az élőhelyeket is (a lehetőségeknek megfelelően) kaszálással vagy legeltetéssel hasznosítani, a fenti javaslatok figyelembe vételével.

A nagy tűzlepke potenciális élőhelyeinek egy jelentős részét (ártéri legelők, felhagyott kaszálók) a behurcolt magas aranyvessző (*Solidago gigantea*) nem jellemző inváziója veszélyezteti. Az magas aranyvessző (*Solidago gigantea*) állományait azonban a fent ismertetett kezelések erősen visszaszorítják, elősegítve a gyepek regenerálódását, ezért a nagy tűzlepke populációinak védelme érdekében ezeket a felhagyott gyepeket újra kezelés alá kell vonni.”

A nagy tűzlepke (*Lycaena dispar*) védelme érdekében javasolt élőhelykezelés, elsősorban a kaszálások időzítése figyelembe veszi az esetenként hasonló élőhelyeken előforduló, nedves gyepekben tenyésző hangyaboglárka faj: vérfű-hangyaboglárka (*Maculinea teleius*) igényeit.

Vérfű-hangyaboglárka (*Maculinea teleius*) (lásd KE3, KE4)

A tervezési területen az alábbi helyrajzi számokon fordul elő:

- Kóka: 09/6, 09/20,
- Tóalmás: 06/1,
- Nagykáta: 0557, 0407, 0303/43,
- Tápiószentmárton: 0660/19, 0660/11, 0663/13, 0667/33.

A területhasználat megváltozása, intenzívebb művelés vagy felhagyás komoly veszélyeket rejt magában. Legfőképpen az élőhelyek vízháztartásának változatlansága döntő fontosságú a populációk megőrzése szempontjából. A gyepek kiszáradása a vegetáció botanikai összetételének megváltozásához vezethet, gyomosodás, becserjésedés ill. nádasodás léphet fel, mely a vérfű állományokat csökkenését, végső soron eltűnését eredményezheti. A nem megfelelő időpontban és módszerekkel végzett művelés, kaszálás is komoly veszélyt jelenthet. A későn végzett első kaszálás (június közepe után), vagy a korán végzett tisztítókaszálás (szeptember vége előtt) komoly károkat tud okozni. Az intenzív módszerekkel, nagy tömegű gépekkel, különösen eső után nedves talajon

végzett kaszálás vagy legeltetés (talajtömörödés, hangyafészkek sérülése, egyéb taposási károk) szintén rendkívül kedvezőtlen hatással lehet a fajra.

A lepkék megőrzése érdekében a helyes területhasználat a mozaikos kaszálás vagy az alacsony intenzitású legeltetés (szarvasmarha vagy ló). A minél mozaikosabb vegetáció a hangyagazdák szempontjából is a legkedvezőbb. A nagy tömegű, talajszerkezetet betömörítő gépek használata kerülendő, az extenzívebb kisgépes kézi módszerek az ideálisak. Mindenképpen fontos olyan gypfoltokat megőrizni, ahol a vérfű kifejlődhet, a lepkék lerakhatják petéiket. A bűvósávokat minél szélesebbre érdemes meghagyni, mivel a hosszú, de túl vékony (2-3 m széles) bűvósáv – bár területarány szempontjából megfelelőnek tűnhet – mikroklimatikusan mégsem tud bűvőhelyet biztosítani, a sáv kiszárad, a növényzet szegély jelleggel megváltozik és a lepkék nem rakják le petéiket. A mélyebben fekvő, vízállásos vagy mocsaras részeket ritkán vagy egyáltalán nem kell kaszálni, az eutrofizáció megelőzése érdekében céljából. A kaszálások időzítése elsődleges jelentőségű. A legmegfelelőbb időpontok kiválasztása a több éves monitoring vizsgálatok eredményeinek függvényében lokálisan meghatározandó. A dunántúli nedvesebb területeken a homogén, július közepére már erőteljesen virágzásba fordult vérfűállományok az optimálisak, ahol a tápnövény nagy mennyiségben jelen van. Alföldi élőhelyeken a kaszáláson kívül az extenzív szarvasmarha-legeltetés is kedvező megoldás lehet. Metapopulációs szempontból táji szinten az élőhely foltok elhelyezkedése ideális esetben a faj diszperziós képességeit meg nem haladó, 5km-es távolságon belüli mozaikos elhelyezkedésűek, köztük maximum 500 méterenkénti egyéb biotópok (szegélyek, egyéb gyepek) biztosítják az átjárást és menedéket. Szomszédos új élőhelyek létesítése esetén, amennyiben az előzőleg mezőgazdasági művelés alatt volt, a felső talajréteg a túl magas koncentrációjú műtrágya-felhalmozódás miatt esetlegesen eltávolítandó, majd vérfű maggal kevert gyp vetésével, vagy vérfű növények áttelepítésével lehet elérni a kívánt hatást.

Lápi szitakötő (*Leucorrhinia pectoralis*)

A lápi szitakötő (*Leucorrhinia pectoralis*) habitat specialista, környezete kisebb változásaira is érzékenyen reagál. A faj számára ezért leginkább élőhelyeinek elvesztése – a folyók szabályozása, a lápos területek lecsapolása, a kisvizek megszűnése vagy elszennyeződése, a holtmedrek intenzív halasítása – lehet végzetes.

A lápi szitakötő (*Leucorrhinia pectoralis*) lárvái kétéves fejlődésűek, így élőhelyeinek akár időszakos kiszáradása is jelentősen veszélyeztetheti a populációk túlélését. Ennek megfelelően a csapadékhiány, a talajvízszint süllyedése vagy a lecsapolások egyaránt negatív hatásúak a lápi szitakötő (*Leucorrhinia pectoralis*) állományaira. Szintén a faj élőhelyeinek kiszáradásához vezethet a folyók szabályozása és ezáltal a holtmedrek vízutánpótlásának esetleges megszűnése.

Az élőhelyek természetes feltöltődése azok eltűnésével jár, ugyanakkor természetes körülmények között megfelelő új élőhelyek is képződnek, amely lehetővé teszi a lápi szitakötő (*Leucorrhinia pectoralis*) populációinak túlélését. Az antropogén hatásokra történő feltöltődés viszont jelentős veszélyeztető tényező, mivel az általában sokkal gyors folyamat, így a populációknak nincs ideje alkalmazkodni a megváltozott körülményekhez.

Számos megfigyelés támasztja alá, hogy a lápi szitakötő (*Leucorrhinia pectoralis*) számára a heterogén, mozaikos élőhelyek (nádassal övezett kis tószemek, hínárnövényzet) a megfelelők, és a faj hiányzik a nagy kiterjedésű, homogén nádasokból és nyíltvízes területekről. Az élőhelyi heterogenitás megszűnése (pl. az alámerült és úszó növényzet, továbbá a mocsári vegetáció mennyiségének csökkenése, eltávolítása) a legtöbb esetben a faj eltűnésével jár együtt.

Több tanulmány kimutatta, hogy a lápi szitakötő (*Leucorrhinia pectoralis*) populációi jelentősen lecsökkennek a nagyobb méretű és több fajból álló halállományok jelenlétében, valamint bizonyos halfajokkal egyáltalán nem fordulnak elő. Természetes élőhelyén elsősorban csak a lápi póccal (*Umbra krameri*) és a réti csíkkal (*Misgurnus fossilis*) fordul elő, amelyek nem jelentenek rá

veszélyt. Élőhelyének halászati/horgászati célú hasznosítása azonban jelentős veszélyt jelent a lápi szitakötő populációira.

A faj túlélésének biztosításához a meglévő populációk felmérése, a kisvizek szórványos populációinak felderítése és összességében az állományok nagyságának megállapítása kiemelten fontos. Emellett célirányos, hosszútávú kutatási/monitorozó program beindítására van szükség, mivel hazai megfigyelések alapján a lápi szitakötő (*Leucorrhinia pectoralis*) populációi igen jelentős fluktuációt mutatnak: adott helyen egyes években nagyobb népség alakulhat ki, amit hosszabb-rövidebb lappangási időszak követhet, igen alacsony egyedszámmal; mindemellett a felszaporodás idején a szétszóródó népség új élőhelyeket tud elfoglalni.

A kiszáradás elkerülése érdekében az állandó vízborítás megtartása szükséges a sekélyebb vízborítású területeken is. Ehhez meg kell őrizni a talajvíz természetes áramlási viszonyait, adott esetben pedig csatornákon keresztül kell biztosítani a megfelelő vízutánpótlást.

Az élőhelyek természetes feltöltődésének folyamatába történő beavatkozás kerülendő akkor is, ha az a lápi szitakötő (*Leucorrhinia pectoralis*) populációit veszélyezteti, hiszen természetes körülmények között megfelelő új élőhelyek is képződnek. Ilyen esetben ezeknek az új élőhelyeknek a képződését kell elősegíteni (pl. egykori mocsaras területek rehabilitációjával), ha szükséges. Az antropogén hatásokra kialakuló feltöltődés ellen azok természetétől függő stratégia alapján kell fellépni. Az mozaikos élőhelyek megőrzése nagyrészt a fent említett beavatkozásokkal megoldható. Ezek mellett nagy hangsúlyt kell fektetni a meglévő és létrehozott új élőhelyek körül a megfelelő pufferező zóna kialakítására, hogy az esetleges szennyező források (pl. mezőgazdaságban használt kemikáliák) hatása kiküszöbölhető, de legalább mérsékelhető legyen.

Különösen nagy figyelmet kell szentelni a lápi szitakötő (*Leucorrhinia pectoralis*) élőhelyén történő haltelepítésekre és a halállományok kezelésére. Ez a mocsarakban általában nem jelent gondot, mivel itt kis gazdasági értékű, őshonos halfajok (lápi póc (*Umbra krameri*), réti csík (*Misgurnus fossilis*)) fordulnak elő, de az idegenhonos halfajok megtelepedését mindenképp meg kell akadályozni. A nagyobb állóvizek, holtmedrek esetében kiemelt figyelmet kell fordítani az esetleges halászati hasznosítási tervek megfelelő kidolgozására.

Nagy szikibagoly (*Gortyna borelii*)(lásd KE3, KE4)

A faj jelenléte nagyrészt a kocsordosoktól függ, azok megszűnése a faj eltűnését is eredményezheti. Így minden területhasználattal kapcsolatos veszélyeztető tényező létfontosságú lehet, mind a beszántás, a nem megfelelő kaszálási módszerek, legeltetés, a gyepek felégetése. A lepke szintén ki van téve a hidrológiai viszonyok ingadozásának, az elárasztás, vagy a túlzott szikesedés sem tesz jót a populációinak. Ezen kívül a szukcesszió, a gyepek invázív gyomfajok vagy cserjés általi záródása is komoly gondot jelenthet. Az élőhelyek megfelelő módon való kaszálása rendkívül fontos. Az egész gyeppet egyszerre lekaszálni, a kaszálást intenzív módszerekkel, nagy tömegű gépekkel végezni tilos. Extenzív kézi kaszálás javasolt. A tavaszi vagy kora nyári kaszálás a peték ill. táplálkozó hernyók halálát okozza. A nyár közepi kaszálási is káros lehet, ha a vegetáció a lepke rajzási időszakáig nem éri el a peterakáshoz alkalmas 25–45 cm-es magasságot. Fontos, hogy a gyepeknek hagyjuk időt regenerálódni. Amennyiben a kaszálás feltétlenül szükséges, mozaikos, sávos kaszálás alkalmazása javasolt, ideális esetben egyszerre maximum a terület harmadát- negyedét érinti, lehetőleg több (3–4) éves ciklussal, vagy egy éven belül egyenletes időközönként, ha az pl. invázív gyomok miatt indokolt. Ezzel el lehet érni a cserjék visszaszorítását. A kaszálást minél magasabban (min. 5–10 cm), minél szélesebb sávok meghagyásával végezzük. Sávos kaszálás esetén az érintetlenül hagyott növényzet szélessége legalább 5 m legyen, a hagyás-sávokat a jó természeti állapotú részeken szükséges kialakítani. A sziki kocsordos (*Peucedanum officinale*) biotópok kaszálásának engedélyezése a július 10. és augusztus 20. közötti intervallumban javasolt. Kerülendő a talaj felnyílását, illetve a gyepek struktúrájának sérülését eredményező bármely

tevékenység, különösen az élőhelyek szántása. A sziki kocsord (*Peucedanum officinale*) és a nagy szikibagoly (*Gortyna borelii*) élőhelyén és körzetében rendkívül ellenjavallt a tarlóégetés, építkezés (ld. mezőgazdasági épületek negatív hatása), csatornázás, lecsapolás, elárasztás, gyomirtó, rovarirtó szerek alkalmazása. A legeltetés általában kerülendő, de a kocsordosokban szeptember 20 és július 10 között rendkívül veszélyes a fajra nézve. Kerülendő azonban a sziki kocsord túlzott mértékű felszaporodása (70-100%-os borítottság), a kezelés során törekedni kell a vegetáció eredeti diverzitásának, mozaikos jellegének megőrzésére. Végül meg kell említeni, hogy az elmúlt évtized felmérései során számos, védett természeti státusszal nem rendelkező területen fedezték fel a kutatók a faj jelenlétét. Ezen területek védelmébe és megfelelő, körültekintő kezelésbe vonása elsődleges prioritás.

Kétéltű- és hüllőfajok

A tervezési területen az alábbi helyrajzi számokon fordul elő:

- Dunai tarajosgöte (*Triturus dobrogicus*)
A síkságok vizeinek gyakori lakója. Megtalálható tavakban, mocsarakban, csatornában és holtágakban, de észlelték már a Dunában és a Duna-Delta főbb csatornáiban is. Főleg mélyebb vizekben fordul elő, ahol elegendő rejtőzésre alkalmas alámerülő víznövényzet található, de ahol gyakori, szaporodik sekély tavaszi kiöntésekben, vagy időszakos kisvizekben is, ezeket a vizeket viszont hamar elhagyja. Elsősorban nyílt területek vizeiben található. A tervezési területen a faj inkább a víztestekben elhelyezkedő mesterséges műtárgyak (hidak, átereszek, zsilipek) környékén lelhető fel, de előfordult keréknyomokban is, a felmérési időszakban leginkább lárvá állapotú egyedekkel találkoztunk.
- Vöröshasú unka (*Bombina bombina*)
Mindenféle vizes élőhelyen előfordul, ahol sűrű víznövényzet található. Előnyben részesíti a náddal, hínárral, békaliliommal és békabozogánnyal gazdagított vizeket. Főleg a nagyobb kiterjedésű, állandó vízállásokat kedveli, de megél csatornában, holtágakban, mocsarakban, kiöntésekben, és nagyobb pocsolyákban is. Gyorsfolyású vizekben ritkán található meg. Fontos szempont számára a víz tisztasága. A tervezési területen általánosan elterjedt, gyakori faj, a területen megtalálható összes vizes élőhely típusban (keréknyomtól a szikes mocsárig) mindenhol előfordul.
- Mocsári teknős (*Emys orbicularis*)
Csaknem minden síkvidéki, álló vagy lassú folyású vízben megtalálhatjuk. Kedveli az iszapos, mocsaras, zsombékos helyeket. A tervezési területen a három felmért faj közül a legritkább előfordulású, kizárólag a Hajta-patak nevű vízfolyás közelében észlelték.

A legjobb karbantartási mód a rendszeres kaszálás és/vagy a kis létszámú szarvasmarhával vagy juhval való legeltetés. A Natura 2000 terület nagy része mezőgazdasági területeket foglal magába. Ez több szempontból is hátrányos: feldarabolja a természetvédelmi területet, a mezőgazdasági gépek rengeteg állat pusztulását okozzák, valamint a zöldfolyosók hiányában hosszútávon a génállomány beszűküléséhez vezethet. Javasolt a zöldfolyosók, mezsgyék nagyságának növelése, ez a jövőben egy alternatív megoldásként szolgálhat, és némiképp mérsékelheti a feldarabolódás okozta problémákat.

3.2.4 Kutatás, monitorozás

A természetvédelmi szempontú rendszeres felmérések a Nemzeti Biodiverzitás-monitorozó Rendszer (NBmR) sztenderd protokolljai alapján készülnek. A felmérések egyrészt a védett és

veszélyeztetett fajok egyes populációinak változását követi nyomon, másrészt veszélyeztetett és vagy természetközeli társulások megfigyelésére irányulnak.

A Hajta-mente területén rendszeresen felmérésre kerülnek az NBmR keretein belül az alább felsorolt védett és fokozottan védett növényfajok. A felméréseket minden esetben az NBmR „Védett edényes növényfajok monitorozása” (Bata et al., 2011) protokollban lefektetett módszerek alapján végzik a szakemberek. Az egyes fajok után felsoroljuk az NBmR szerinti mintavételi módszert és a Natura 2000 területen belül elhelyezkedő mintavételi helyeket (település, dűlő megjelöléssel.)

Faj	Felmért terület neve	Felmérés módszere
Homoki nőszirm (Iris arenaria)	Farmosi homokbuckás	E/(C1)
Kisfészkü aszat (Cirsium brachycephalum)	Nagykátá, Nyík-rét	C2/E

14. táblázat: A Hajta-mente területén az NBmR keretein belül rendszeresen felmért fajok és a felmérés módszerei

A kisfészkü aszat felmérésére létesített 1x1 km-es mintaterületek közül az egyik a Nyík-réten található.

Az NBmR keretei között végzett növénytársulás cönológiai felmérések közül a területen a nádas (*Phragmites communis*), Duna-Tisza közti vakszik (*Camphorosmetum annuae*) valamint a füves szikespuszta (*Achilleo-Festucetum pseudovinae*) társulás mintavételezése folyik. A protokoll szerinti (Bata et al. 2010a, Bata et al. 2010b) a nádas és a füves szikespuszta trend-monitorozást háromévente, a vakszik mintavételezését évente kell elvégezni. A társulások felmérése az alábbi mintaterületeken folyik: Duna-Tisza közti vakszik –Szentmártonkátá, Bábic-fészek; füves szikespuszta –Tóalmás, Boldogkátapuszta-dűlő; nádas (társulás) – Famos, Nagy-nádas.

A Hajta-mente területén kijelölésre kerültek a Natura 2000 élőhelytípusok változásának monitorozására kijelölt mintaterületek. Ezek a mintavételi helyeken a legtöbb esetben még nem történt felmérés, a mintaterületek – melyeket alább táblázatba foglaltunk – az első felméréskor pontosításra szorulnak ezért itt csak az élőhelytípus nevét tüntetjük fel, a dűlő nevét nem. Egy mintaterület azonban kijelölésre és felmérésre került a Hajta-mente területén ez a Pannon szikesek (kód 1530) mely élőhelytípus felmérését Tóalmáson a Boldogkátapuszta-dűlőben végeztük el.

Mintavételi pontok száma	Natura 2000 élőhelytípus	Natura 2000 kód
9	Pannon szikesek	1530
1	Pannon homoki gyepek	6260

15. táblázat: A Hajta-mente területén Natura 2000 élőhelytípusok monitorozására kijelölt mintaterületek

Egyéb a Hajta-mente területén végzett felmérésekből előkerült, vagy a fenntartási terv szempontjából fontos, az Élőhelyvédelmi Irányelv függelékében felsorolt fajokat kutatási monitorozási feladatok szempontjából az alábbiakban röviden ismertetjük.

Nagy szarvasbogár (*Lucanus cervus*) előfordulása a Hajta-metén faunisztikai szempontból érdekes. A terület nem kifejezetten kedvező élőhely a szaproxilofág rovarok részére. Egyetlen populációját a Szentmártonkátá, Gyulai-erdőben találták meg.

Még a szakemberek sem értenek teljesen egyet abban, hogy barna gyalogcincér fekete színű alfaja, a pusztai gyalogcincér (*Dorcadion fulvum cervae*), Farnos közelében az Ökörjárás-dűlőn előfordul-e. A kérdés megválaszolása azért nehéz, mert az itt talált egyedek csak részben feketék, ellentétben a tipikus kiskunsági populációkból származó egyedekkel. A cincér Hajta-mente területén található populációinak további vizsgálata szükséges.

Nagy tűzlepke (*Lycaena dispar*): a területen szinte közönségesnek mondható előfordul a nedves, üde legelőkön, kaszálóréteken. Állományának felmérése, amennyiben szükséges transzekt mentén végzett számlálással végezhető.

A vérfű-hangyaboglárka (*Maculinea teleius*) területen többfelé előfordul a nedves, üde őszi vérfűves kaszálóréteken. Populációinak felderítése célzott kutatást igényel. Állományának felmérése, amennyiben szükséges transzekt mentén végzett számlálással végezhető.

A Hajta-mentén – a működési területünkön igen ritka – nagy szikibagolynak (*Gortyna borelii*) jelentős populációi élnek. Monitorozása a hernyók rágásnyomának keresésével és az imágók fényen történő gyűjtésével is végezhető el.

A lápi szitakötő (*Leucorrhinia pectoralis*) korábban előfordult a Hajta-mente területén. A területen feltehetőleg most is jelen van, azonban ennek eldöntése további célzott vizsgálatokat igényel.

Az Élőhelyvédelmi Irányelv II. függelékében felsorolt kételtűek és hüllők közül a területen a vöröshasú unka (*Bombina bombina*), a dunai tarajos göte (*Triturus dobrogicus*) és a mocsári teknős (*Emys orbicularis*) előfordulása bizonyított. Az állományviszonyok pontosabb tisztázása, a területen belüli populációnagyság azonban csak célzott kutatással felderíthető.

Az Élőhelyvédelmi Irányelv IV. függelékében felsorolt, a területen előforduló, kételtű és hüllőfajok a zöld levelibéka (*Hyla arborea*), zöld varangy (*Bufo viridis*), a barna ásóbéka (*Pleobates fuscus*), a fürge gyík (*Lacerta agilis*), zöld gyík (*Lacerta viridis*).

A fentiekben felsorolt kételtű és hüllőfajok populációinak célzott felmérését a megfelelő helyeken történő egyedi megfigyelések segítségével, valamint a hang alapján történő azonosítással (csak a farkatlan kételtűek esetén) lehet elvégezni. A mocsári teknős populációinak azonosítására az egyedi megfigyelés mellett a varszásás lehet a legalkalmasabb módszer.

Az Élőhelyvédelmi Irányelv II. függelékében felsorolt halfajok közül az alábbiak fordulnak elő a Hajta-mente területén: lápi póc (*Umbra krameri*), vágó csík (*Cobitis taenia*), réti csík (*Misgurnus fossilis*) valamint a szívárványos ökle (*Rhodeus sericeus*). A halfauna megtelepedésére és fenntartására alkalmas vizekben az itt található halfajokat időnként fel kell mérni. A felmérést elektromos halászgéppel, lehetőleg éjszaka kell elvégezni. A halakat a helyszínen történt meghatározásuk után szabadon kell eresztetni.

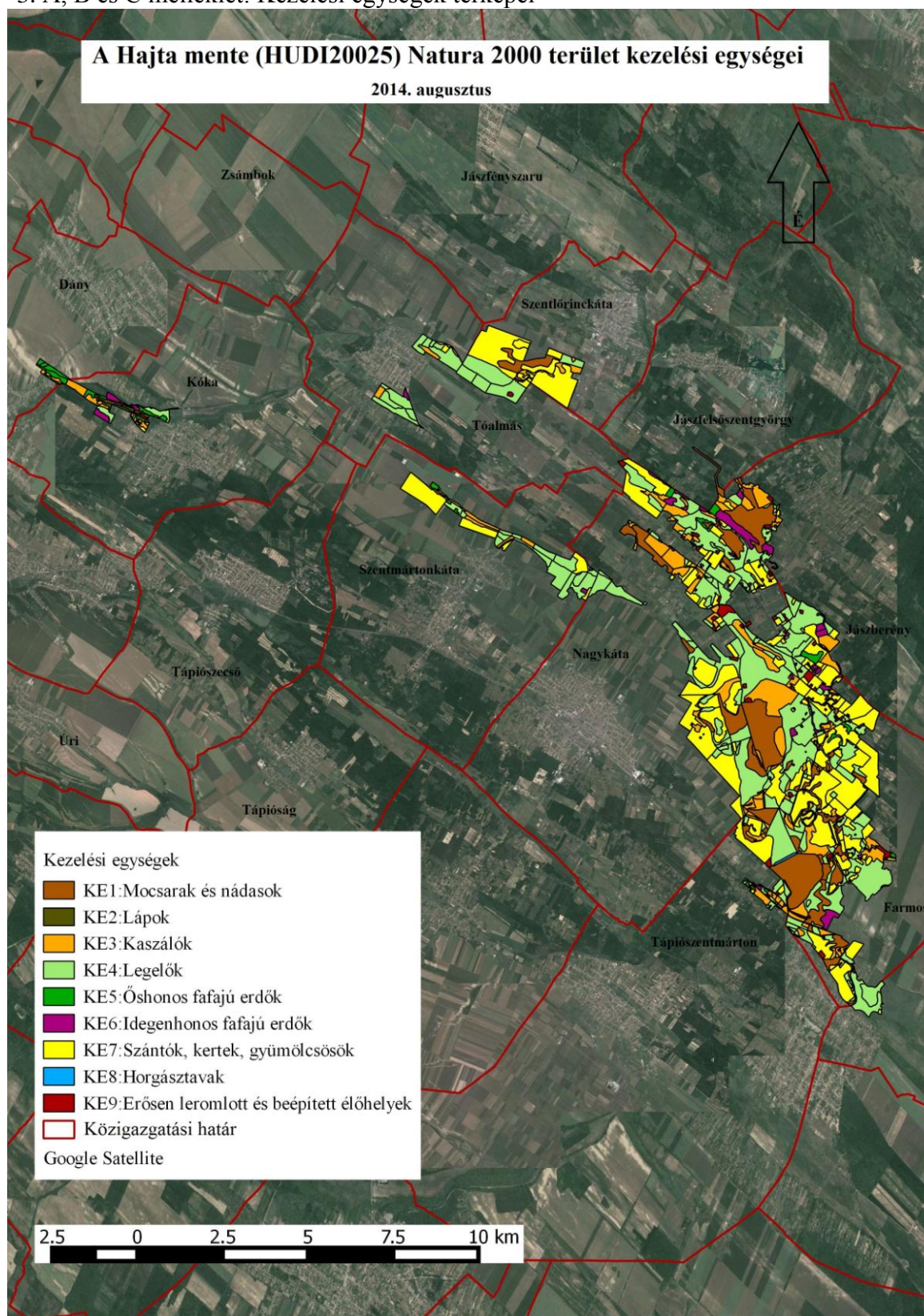
A molnár görény (*Mustela eversmanii*) rendkívül nehezen felmérhető faj, így a területen történő felmérése módszertani fejlesztést kíván. A fajt nehéz elkülöníteni a nála gyakoribb közönséges görénytől.

A közönséges ürgéje (*Spermophilus citellus*) a működési területünkön szinte mindenütt visszaszorulóban van. A Hajta-mente területén jelenleg stabil populációja nem ismert, azonban a terület megfelelő használata mellett esetleges visszatelepítése lehetségesnek tűnik. Áttelepítés esetén az áttelepített állomány célzott monitorozására lenne szükség.

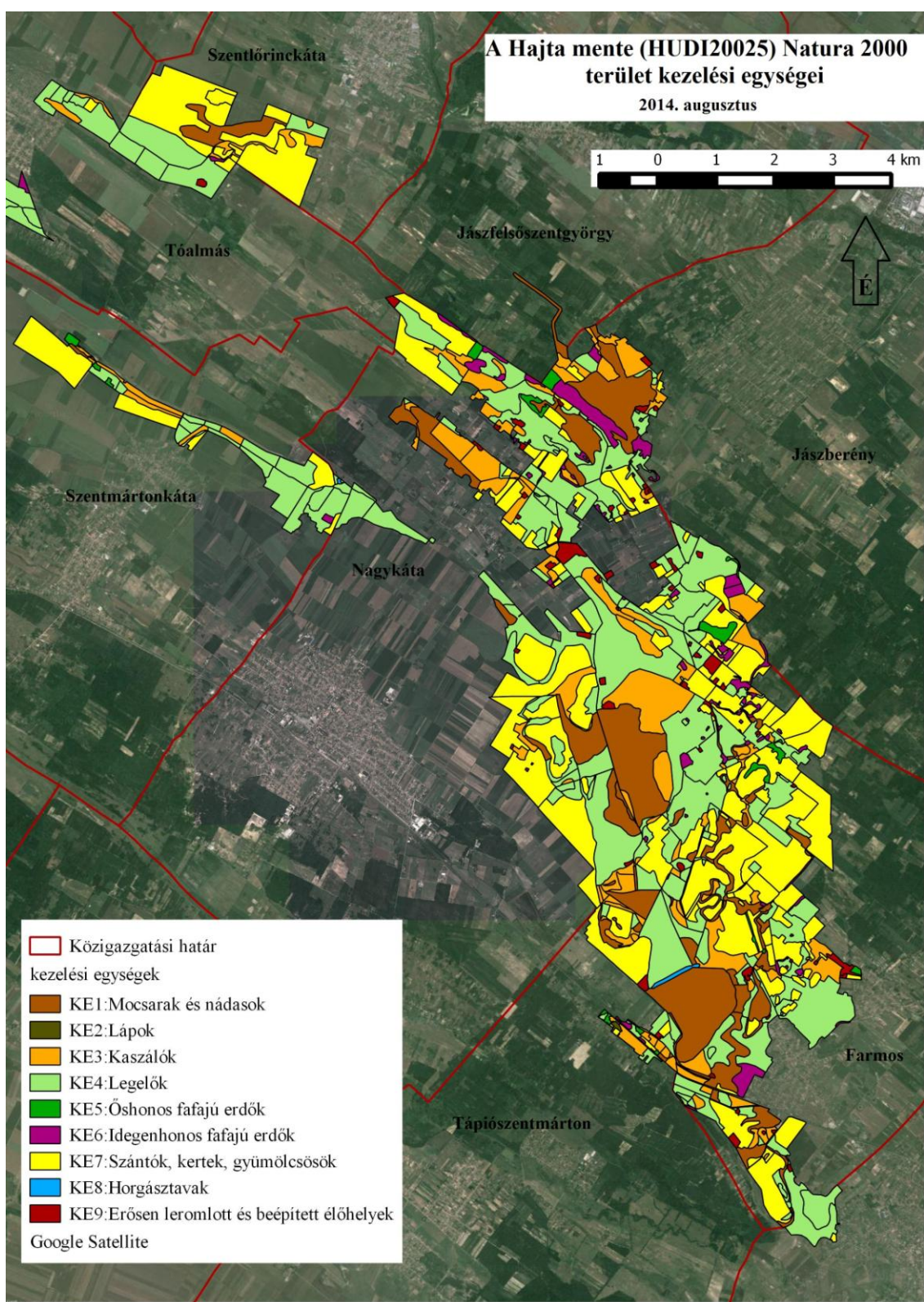
Az elkészült élőhelytérkép frissítése 10-12 éves ciklusonként javasolt, továbbá a területen található inváziós fajok elterjedésének nyomon követése is fontos feladat.

3.2.5 Melléletek

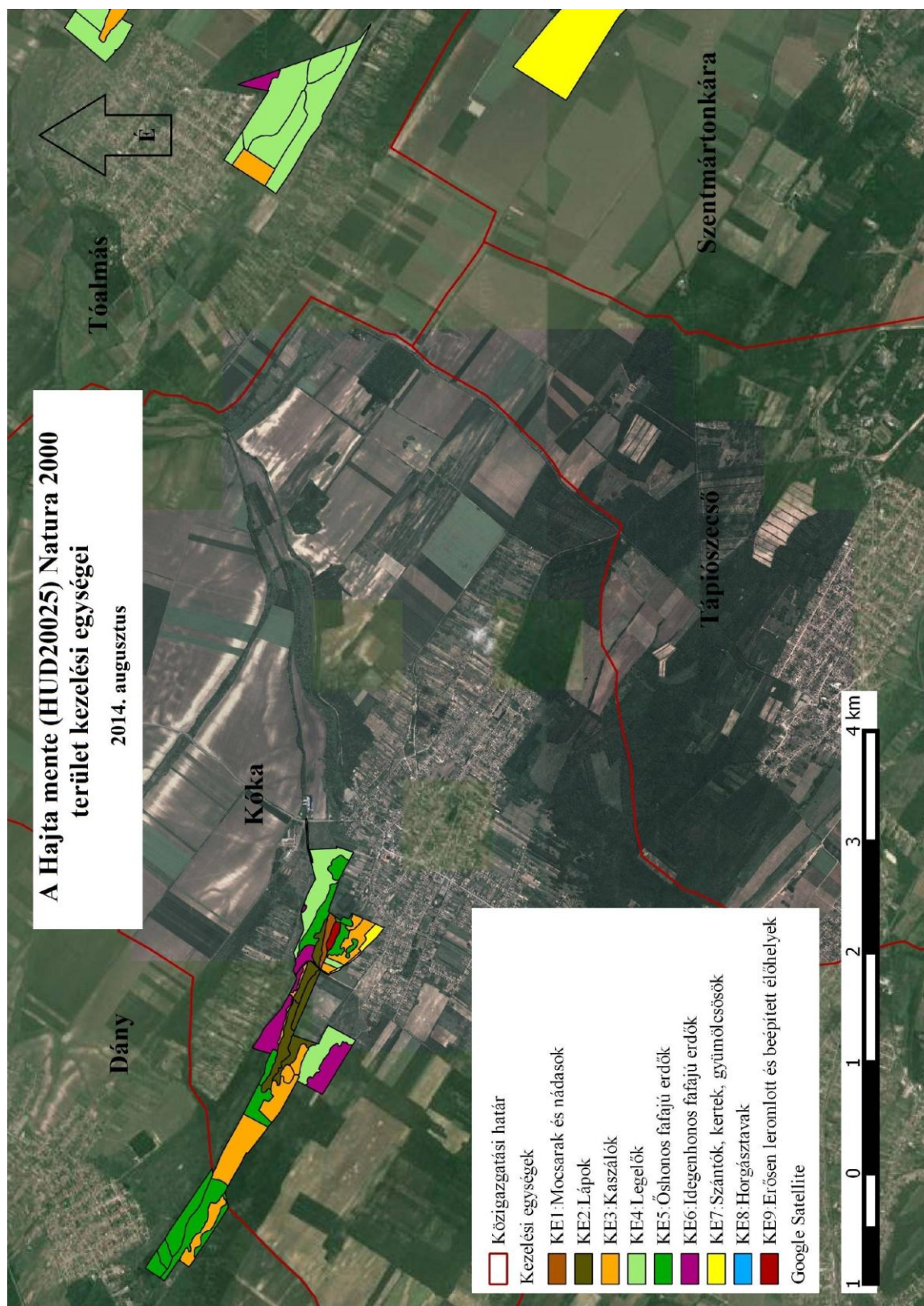
3. A, B és C melléklet: Kezelési egységek térképei



3.A, térkép



3.B, térkép



3.C, térkép

3.3 A kezelési javaslatok megvalósításának lehetséges eszközei a jogi háttér és a tulajdonviszonyok függvényében

A tervezési terület egésze a Hajta mente (HUDI20025) kiemelt jelentőségű természetmegőrzési területekbe tartozik, tehát a tervezési területre alapvetően a 275/2004 (X.8.) Kormányrendelet az irányadó.

A fent hivatkozott Natura 2000 területen belül országos jelentőségű védettséget élveznek a Tápió-Hajta Vidéke Tájvédelmi Körzet által érintett területek (a Tápió-Hajta Vidéke Tájvédelmi Körzet létesítéséről szóló 19/1998. (VI. 25.) KTM rendelet), ezen kívül ex lege védelem alatt álló láp és szikes tó is található a területen. Ezekre egységesen a természet védelméről szóló a1996. évi LIII. törvény vonatkozik, amely egyben általános, egész Magyarország területén érvényes természetvédelmi előírásokat is tartalmaz. A terület több mint 80%-a az országos ökológiai hálózat övezet része, amelyről a Országos Területrendezési Tervről szóló 2003. évi XXVI. törvény rendelkezik (ld. 1.6. fejezet). A mezőgazdasági támogatások igénybevételéhez az Európai Mezőgazdasági Vidékfejlesztési Alapból nyújtott agrár-környezetgazdálkodási támogatások igénybevételének részletes feltételeiről (MTÉT, AKG) szóló 61/2009 (V. 14) FVM rendelet nyújt segítséget. A Natura 2000-es gyepterületek esetében a gazdálkodóknak a Natura 2000 gyepterületek fenntartásának földhasználati szabályairól szóló 269/2007. (X. 18) Kormányrendelet előírásait kell betartania. Az ehhez nyújtandó támogatás részleteiről, és az igénylés menetéről az Európai Mezőgazdasági Vidékfejlesztési Alapból a Natura2000 gyepterületeken történő gazdálkodáshoz nyújtandó kompenzációs támogatás részletes szabályairól szóló 128/2007. (X. 31.) FVM rendelet rendelkezik.

A szántóterületeken egységesen alkalmazandók a termőföld védelméről szóló 2007. évi CXXIX. törvény rendelkezései. A vadlétszám szabályozásáról a vad védelméről, a vadgazdálkodásról, valamint a vadászatról szóló 1996. évi LV. törvény végrehajtásának szabályairól szóló 79/2004 (V. 4.) FVM rendelet rendelkezik.

A *vízgazdálkodásról* szóló 1995. évi LVII. törvény (a továbbiakban Vgtv.) 28.§ (1) alapján a közcélú, illetve saját célú vízellátási művek megépítéséhez (vízellátottság aktív javítása, vízpótlás/ vízvisszatartás rendszerének kialakítása) átalakításához és megszüntetéséhez (létesítési engedély), továbbá annak használatbavételéhez, üzemeltetéséhez, valamint minden vízhasználathoz (üzemeltetési engedély) vízjogi engedély szükséges. A terület több vízfolyás, illetve állóvíz medrét és parti sávját érinti. A vízfolyások és állóvizek környezetében figyelembe kell venni a nagyvízi meder, a parti sáv, a vízjárta és a fakadó vizek által veszélyeztetett területek használatáról, valamint a folyók esetében a nagyvízi mederkezelési terv készítésének rendje és tartalmára vonatkozó szabályokról szóló 83/2014. (III. 14.) Korm. rendelet, illetve a vízbázisok, a távlati vízbázisok, valamint az ivóvízellátást szolgáló vízellátási művek védelméről szóló 123/1997. (VII. 18.) Korm.rendeletet. A vizek és a közcélú vízellátási művek fenntartására vonatkozó feladatokról szóló 120/1999. (VIII. 6.) Korm. rendelet, a csatornák, vízfolyások menetén általánosan alkalmazandó.

A területek 35%-a a Magyar Állam tulajdonában és a Duna-Ipoly Nemzeti Park Igazgatóság vagyonkezelésében áll, ezek hasznosítása biztosított. Tulajdonosi szerkezet alapján kb. 45 %-ban magántulajdonban vannak a területek, nagyrészüket sok gazdálkodó tulajdona. A területek kis része önkormányzati, illetve állami tulajdonban van. Még jelenleg is vannak mezőgazdasági szövetkezeti földhasználatban álló területek. A védett természetterületek védettségi szintjének helyreállításáról szóló 1995. évi XCIII. törvény rendelkezései alapján a Tápió-Hajta Vidéke Tájvédelmi Körzet gyep, nádas területeit a Magyar Állam javára a

nemzeti park igazgatóságnak ki kell sajátítania. A területek általában mezőgazdaságilag hasznosítottak.

Erdőterületek esetén betartandó az erdőről, az erdő védelméről és az erdőgazdálkodásról szóló 2009. évi XXXVII. törvény. A Natura 2000 területen található magántulajdonú erdőterületekre az Európai Mezőgazdasági Vidékfejlesztési Alapból a Natura 2000 erdőterületeken történő gazdálkodáshoz nyújtandó kompenzációs támogatás részletes szabályairól szóló 41/2012. (IV. 27.) VM rendelet érvényes. Az Európai Mezőgazdasági Vidékfejlesztési Alapból az erdőszerkezet átalakításához nyújtandó támogatások részletes feltételeiről szóló 139/2009. (X. 22.) FVM rendelet alapján normatív, területalapú, vissza nem térítendő támogatás igényelhető egyes fafajcserés szerkezet-átalakítási beavatkozások finanszírozására.

A kezelési javaslatok megvalósítása esetén a fentebb összefoglalt körülményeket kell figyelembe venni.

3.3.1 Agrártámogatások

3.3.1.1 Jelenleg működő agrártámogatási rendszer

A terület nem része egyik MTÉT-nek sem. Információink szerint a helyi állattartók némelyike a horizontális AKG célprogramok közül a „Gyepgazdálkodás élőhely-fejlesztési előírásokkal” célprogramba belépett, az ezzel kapcsolatos támogatásokat igénybe veszi. Ezen kívül a gazdák szinte kivétel nélkül igénylik a Natura 2000 gyepterületek után alanyi jogon járó támogatást is.

A területet 309 MEPAR blokk érinti. Jelenleg 73 MEPAR blokk területén nem vehető fel támogatás, ezen MEPAR parcellák Natura 2000 terület alá eső területe 516,11 ha. A támogatható MEPAR parcellák Natura 2000 területre eső mérete 5277,91 ha. A támogatható területeknek csak egy része támogatható, azonban nem áll rendelkezésünkre pontosabb fedvény a támogatott területek elhelyezkedéséről.

A területek a MEPAR adatlapok alapján, MTET besorolás szerint nem tartoznak zónához. Natura 2000 kifizetések a 269/2007 (X.18.) Korm. rendelet által meghatározott feltételek betartása mellett kérhetők, ez kizárólag gyep hasznosítású területek esetében van hatályban. A gazdálkodáshoz nyújtandó kompenzációs támogatást a 128/2007. (X.31) FVM rendelet szabályozza. Az ebben foglalt a feltételeknek a betartása nem csak a Natura 2000 területekre, hanem a SAPS támogatásokra is vonatkozik. A Natura 2000 gyepterületek esetében viszont ezen, valamint a 269/2007. (X.18.) és a 275/2004. (X.8.) Korm. rendeletben megfogalmazott földhasználati szabályokat abban az esetben is be kell tartani, ha a földhasználó nem igényel a területén támogatást.

A SAPS (Single Area Payment Scheme), azaz egységes területalapú támogatás hazánkban azokra a gyep és szántó területekre igényelhető, melyek a MEPAR rendszerben támogatható területként vannak nyilvántartva. A gazdálkodónak az összes bejelentett területét a helyes mezőgazdasági gyakorlatnak megfelelően kell művelnie és megfelelő környezeti állapotban kell tartania. Ezeknek a feltételeknek a teljesítését a Mezőgazdasági és Vidékfejlesztési Hivatal (MVH), külön megállapodás alapján az illetékes szakhatóságok bevonásával térinformatikai módszerekkel, helyszíni bejárással ellenőrzi.

Erdőkre (szektortól függetlenül) igénybe vehető támogatások:

A) az Európai Mezőgazdasági Vidékfejlesztési Alapból az erdészeti potenciál helyreállítására nyújtandó támogatások igénybevételének részletes szabályairól szóló 32/2008. (III. 27.) FVM

rendelet alapján normatív, vissza nem térítendő támogatás igényelhető a természeti katasztrófa (pl. vízkár, szélkár, tűzkár) által sújtott területeken az erdészeti potenciál helyreállítására, valamint a másodlagos erdőkárok megelőzésére:

- alaptámogatás: (a) erdőfelújítást megelőző terület-előkészítés, a károsodott faállomány letermelése, (b) első kivitelű erdősítés vagy pótlás, (3) töre vágás vagy sarjaztatás
- kiegészítő támogatás: (a) bakhátak létesítése, (b) 10 fokot meghaladó lejtésű területen padka létesítése, (c) 15 fokot meghaladó lejtésű területen rözsefonat vagy talajfogó gát létesítése

B) az Európai Mezőgazdasági Vidékfejlesztési Alapból az erdőszerkezet átalakításához nyújtandó támogatások részletes feltételeiről szóló 139/2009. (X. 22.) FVM rendelet alapján normatív, területalapú, vissza nem térítendő támogatás igényelhető az alábbi fafajcserés szerkezet-átalakítási beavatkozások finanszírozására:

- erdőállomány alatti erdősítéssel történő szerkezetátalakítás
- tarvágást követő szerkezetátalakítás: (a) fafajcserével, (b) fafajcserével, tuskózással, gyökérfésüléssel, (3) fafajcserével, fainjektálással vagy tuskókenéssel
- állománykiegészítéssel történő szerkezetátalakítás

Erdőkre (a többségi állami tulajdonú területek kivételével) igénybe vehető támogatások:

C) az Európai Mezőgazdasági Vidékfejlesztési Alapból az erdő-környezetvédelmi intézkedésekhez nyújtandó támogatások részletes feltételeiről szóló 124/2009. (IX. 24.) FVM rendelet alapján normatív terület-, illetve térfogatalapú, vissza nem térítendő támogatás igényelhető az alábbi (természetvédelmi célokat is magába foglaló) célprogramokra:

- agresszíven terjedő, idegenhonos fa- és cserjefajok visszaszorítása
- száraló erdőgazdálkodás bevezetése
- erdőállományok kézimunka-igényes ápolása
- őshonos erdőállományok tarvágásos felújításának visszaszorítása
- speciális erdei élőhelyek és természetes erdőfelújítás lehetőségének biztosítása: (a) mikroélőhelyek kialakítása, fenntartása, (b) facsoportok visszahagyása a véghasználat során, (c) az erdőfelújítás sikerességét biztosító cserjeszabályozás
- véghasználat elhalasztása talaj- és élőhelyvédelem céljából
- közjóléti célú erdők fenntartása
- erdei tisztások kialakítása és fenntartása
- természetkímélő anyagmozgatási módszerek alkalmazása

Erdőkre (az önkormányzati és többségi állami tulajdonú területek kivételével) igénybe vehető támogatások:

D) az Európai Mezőgazdasági Vidékfejlesztési Alapból a Natura 2000 erdőterületeken történő gazdálkodáshoz nyújtandó kompenzációs támogatás részletes szabályairól szóló 41/2012. (IV. 27.) VM rendelet alapján vissza nem térítendő kompenzációs támogatás vehető igénybe a Natura 2000 irányelveket érvényre juttató jogszabályok végrehajtásával érintett, az Országos Erdőállomány Adattárban nyilvántartott erdőrészlet területén felmerülő költségek és jövedelem kiesés ellentételezése céljából. Ezt a támogatást a magán gazdálkodók igénybe veszik.

Erdőkre (magán- és önkormányzati tulajdonú területekre) igénybe vehető támogatások:

E) az Európai Mezőgazdasági Vidékfejlesztési Alapból a fiatal erdők állományneveléséhez nyújtandó támogatások részletes feltételeiről szóló 25/2012. (III. 20.) VM rendelet alapján vissza

nem térítendő támogatás vehető igénybe a fiatal erdők gazdasági értékét növelő állománynevelési jellegű tevékenységek (befejezett erdősítés ápolás, tisztítás és törzsnyesés) végzésére.

A magántulajdonú erdők esetében az Európai Mezőgazdasági Vidékfejlesztési Alapból az erdő-környezetvédelmi intézkedésekhez nyújtandó támogatások részletes feltételeiről szóló 124/2009. (IX.24.) FVM rendelet alapján normatív terület-, illetve térfogatalapú, vissza nem térítendő támogatás, az Európai Mezőgazdasági Vidékfejlesztési Alapból a fiatal erdők állományneveléséhez nyújtandó támogatások részletes feltételeiről szóló 25/2012. (III. 20.) VM rendelet alapján vissza nem térítendő támogatás, továbbá az Európai Mezőgazdasági Vidékfejlesztési Alapból a Natura 2000 erdőterületeken történő gazdálkodáshoz nyújtandó kompenzációs támogatás részletes szabályairól szóló 41/2012. (IV. 27.) VM rendelet alapján vissza nem térítendő kompenzációs támogatás vehető igénybe a Natura 2000 irányelveket érvényre juttató jogszabályok végrehajtásával érintett, az Országos Erdőállomány Adattárban nyilvántartott erdőrészlet területén felmerülő költségek és jövedelem kiesés ellentételezésére.

3.3.1.2 Javasolt agrártámogatási rendszer

Az Európai Mezőgazdasági Vidékfejlesztési Alapból nyújtott agrár-környezetgazdálkodási támogatások igénybevételének részletes feltételeiről (MTÉT, AKG) szóló 61/2009 (V. 14) FVM rendelet, a Natura 2000 gyepterületek fenntartásának földhasználati szabályairól szóló 269/2007. (X. 18) Kormányrendelet előírásait, valamint az ehhez nyújtandó támogatás részleteiről, és az igénylés menetéről az Európai Mezőgazdasági Vidékfejlesztési Alapból a Natura2000 gyepterületeken történő gazdálkodáshoz nyújtandó kompenzációs támogatás részletes szabályairól szóló 128/2007. (X. 31.) FVM rendelet módosítása javasolt annak érdekében, hogy az inváziós fajok eltávolítása hatékonyabban ösztönözhető legyen olyan támogatási rendszert javasolunk, amely a fertőzöttség mértékét alapul véve, javasolt technológiák (élőhelytől és fertőzöttségtől függően mechanikai, vagy kémiai módszer) alkalmazása mellett nyújtana a visszaszorításhoz támogatást. Szükséges kidolgozni olyan támogatási formát, amely a Natura 2000 jelölő élőhelyekre, fajokra közvetlenül káros hatással lévő szántó területek visszagyepesítését támogatja. A Natura 2000 területek szántó művelési ágban lévő ingatlanai esetében a gazdálkodó dönt a művelési ágról, ezért jelenleg csak akkor van esély a visszagyepesítésre, ha mutatkozik rá gazdálkodói szándék és a gazdálkodó vállalja ennek anyagi terheit is.

A gazdálkodók agrártámogatási rendszerekben való nagyobb arányú részvételét a további hatékony és szakszerű tájékoztatással, a magasabb dotációval és hatékonyabb szankcionálással lehet elérni.

3.3.2 Pályázatok

2012-ben a DINPI KMOP pályázat keretében megvalósította a Hajta-patakot kísérő vizes élőhelyek rekonstrukcióját vízpótló műtárgyakból álló rendszer kiépítésével.

A pályázat célja európai jelentőségű élőhelyek rekonstrukciója és védett fajok megőrzése a Turjánvidéken, a Hajta mentén, a Turai legelőn és a Budai Sas-hegyen

A projekt főbb paraméterei:

- azonosító: KMOP-3.2.1/A-09-2009-0005
- cím: Európai jelentőségű élőhelyek rekonstrukciója és védett fajok megőrzése a Turjánvidéken, a Hajta mentén, a Turai legelőn és a budai Sas-hegyen

- megvalósítás dátuma: 2010.06.25. -2012.12.31.
- teljes költségvetés: 596,6 millió forint.
- a projekt nyelve: magyar

A projekt egyes helyszínein az alábbi feladatokat végeztük el.

Élőhelyrekonstrukció a Hajta-mentén:

- Hajta-menti mocsarak vízellátottságának javítása és nyílt vízfelületek helyreállítása 4 ha-on (20 ha vizes élőhely rekonstrukció), vízkormányzó műtárgyrendszer létesítésével (10 db műtárgy elhelyezése, hatás terület kb. 800 ha) és kíméletes kotrással.
- Inváziós fajok (keskenylevelű ezüstfa (*Eleagnus angustifolia*)) állományainak visszaszorítása (10 ha-on), madárelőhely fejlesztés
- Famosi Madárvárta kialakítása, valamint tanösvények helyreállítás és szemléletformálási tevékenységek

3.3.1. Egyéb

Nincs egyéb javaslat a terv megvalósítására.

3.4 A terv egyeztetési folyamatának dokumentációja

3.4.1 Felhasznált kommunikációs eszközök

A Hajta-mente Natura 2000 terület fenntartási tervének elkészítése és az egyeztetési folyamat során az alábbi megkeresések történtek: 2013. május 10-én az illetékes járási hivatalok írásbeli megkeresése történt, amelyben a falugazdászok közreműködésében bízunk. A kérdéseket tartalmazó lista mellékletként megküldésre került a falugazdászok részére. Nem kaptunk választ. A terület megismerése érdekében 2013. 04.18. megtörtént a terület bejárása, amelynek során a gyepek aktuális állapotának felmérése, és az általános problémák megtárgyalása történt meg.

Eszköz típusa	Célcsoport	Levelek, e-mailek, résztvevők száma	Címzett	Időpont
terepbejárás	a területileg érintett nemzeti park igazgatóság	3 fő	DINPI Kelet Pest Megyei Tájékgység	2013.04.18
falugazdászok levélben történő megkeresése	falugazdászok	3 db levél	Jász-Nagykun-Szolnok Megyei Kormányhivatal Jászberényi Járási Hivatala, Pest Megyei Kormányhivatal Gödöllői Járási Hivatala, Pest Megyei Kormányhivatal Nagykáta Járási Hivatala	2013.05.13.
erdészeti igazgatóság levélben történő megkeresése	erdészeti igazgatóság	1 db levél	Nemzeti Élelmiszerlánc-biztonsági Hivatal Erdészeti Igazgatósága	2013. 11.26.
szakmai terepbejárás	gazdálkodók, érintett hatóságok, települési önkormányzatok	14 fő	helyszín: az Egreskátai Majornál, a 31-es főút mellett a 67-es kilométer tábla után	2014.06.12
gazdafórum	gazdálkodók, települési	a meghívottak	Dány	2014.08.19.

	önkormányzatok	nem jelentek meg a fórumon	Farmos Jászfelsőszentgyörgy Kóka Nagykátá Szentlőrincskáta Szentmártonkáta Tápiószele Tápiószentmárton Tóalmás helyszín: Tápiószele Művelődési Háza	
önkormányzati közzététel	gazdálkodók, tulajdonosok, települési önkormányzatok		Dány Farmos Jászfelsőszentgyörgy Kóka Nagykátá Szentlőrincskáta Szentmártonkáta Tápiószele Tápiószentmárton Tóalmás	2014.08.19.- 2014.09.02.; 2014.08.19.- 2014.09.04.; 2014.08.15.- 2014.08.30.; 2014.08.18.- 2014.09.03.; 2014.08.15.- 2014.09.03.; 2014.08.15.- 2014.09.03.; 2014.08.13.- 2014.08.29.; 2014.08.15.- 2014.08.29.; 2014.09.01.- 2014.09.17.; 2014.08.15.- 2014.09.02.; 2014.08.15.- 2014.08.31.; 2014.08.28.- 2014.09.15.
honlap	lakosság	-	-	2013.01.01 – 2014.08.31.
véleményezési kérelem	területileg érintett hatóságok	47 db e-mail és ugyanennyi levél	területileg érintett hatóságok, civil szervezetek	2014.08.14.

16. táblázat: Felhasznált kommunikációs eszközök

3.4.2 A kommunikáció címzettjei

A Hajta-mente Natura 2000 terület fenntartási tervének egyeztetése során a Duna-Ipoly Nemzeti Park Igazgatóság által az alább felsorolt érdekeltek megkeresése történt meg.

1. terepbejárás:

címzett: Kelet Pest Megyei Tájegység

résztevők száma: 3 fő

alátámasztó dokumentum: menetlevél

2. falugazdászok levélben történő megkeresése:

címzett: Jász-Nagykun-Szolnok Megyei Kormányhivatal Jászberényi Járási Hivatala, Pest Megyei Kormányhivatal Gödöllői Járási Hivatala, Pest Megyei Kormányhivatal Nagykátai Járási Hivatala

érintettek száma: 3járási hivatal

alátámasztó dokumentum: kiküldött 1 db levél

3. erdészeti igazgatóság levélben történő megkeresése:

címzett: Nemzeti Élelmiszerlánc-biztonsági Hivatal Erdészeti Igazgatóság

érintettek száma: 1 erdészeti igazgatóság

alátámasztó dokumentum: kiküldött 1 db levél

4. szakmai terepbejárás

címzett:

- Dány Község Önkormányzata
- Farnos Község Önkormányzata
- Kóka Község Önkormányzata
- Nagykáta Város Önkormányzata
- Szentlőrinc-káta Község Önkormányzata
- Szentmártonkáta Község Önkormányzata
- Tápiószele Város Önkormányzat
- Tápiószentmárton Nagyközség Önkormányzata
- Tóalmás Község Önkormányzata
- Jászfelsőszentgyörgy Község Önkormányzata
- Jászberény Város Önkormányzata
- Jász-Nagykun-Szolnok Megyei Kormányhivatal Jászberényi Járási Hivatala
- Pest Megyei Kormányhivatal Gödöllői Járási Hivatala
- Pest Megyei Kormányhivatal Nagykátai Járási Hivatala
- Tempo Termelő, Szolgáltató és Kereskedelmi Kft.
- Gramineae 2000. Kft.
- Dányi Vadásztársaság
- Kókai Kossuth Vadásztársaság
- Tápiómenti Szikra Vadásztársaság
- Szentlőrinc-kátai Földtulajdonosok Vadászati Közössége
- Gólyahalom Vadásztársaság
- Farnos Hunor Vadásztársaság
- Herman Ottó Vadásztársaság
- Pest Megyei Kormányhivatal Erdészeti Igazgatóság
- Pest Megyei Kormányhivatal Földhivatal
- Pest Megyei Kormányhivatal Földművelésügyi Igazgatóság
- Pest Megyei Kormányhivatal Növény- és Talajvédelmi Igazgatóság
- Nemzeti Agrárgazdasági Kamara
- Magyar Gazdakörök és Gazdaszövetkezetek Szövetsége MAGOSZ Központ
- MME Budapesti Helyi Csoport
- Magyar Nemzeti Vagyonkezelő Zrt.
- Mezőgazdasági és Vidékfejlesztési Hivatal Főváros és Pest megyei kirendeltség
- Nemzeti Környezetügyi Intézet Közép-Duna-völgyi Kirendeltsége
- Pest Megyei Rendőr-főkapitányság

- Pest Megyei Katasztrófavédelmi Igazgatóság
- Pest Megyei Kormányhivatal; Vadászati és Halászati Osztály
- Nemzeti Földalapkezelő Szervezet Pest Megyei Területi Iroda
- Közép-Duna-völgyi Vízügyi Igazgatóság
- Közép-Duna-völgyi Vízügyi Hatóság
- Pest Megyei Építésügyi és Örökségvédelmi Hivatal Állami Főépítész Iroda
- Pest Megyei Építésügyi és Örökségvédelmi Hivatal Építésügyi és Örökségvédelmi Főosztály
- Pest Megyei Kormányhivatal Élelmiszerlánc-biztonsági és Állategészségügyi Igazgatóság
- Közép-Duna-völgyi Környezetvédelmi és Természetvédelmi Felügyelőség
- Jász-Nagykun-Szolnok Megyei Földhivatal
- Jász-Nagykun-Szolnok Megyei Földművelésügyi Igazgatóság
- Jász-Nagykun-Szolnok Megyei Növény- és Talajvédelmi Igazgatóság
- Nemzeti Agrárgazdasági Kamara
- Hajdú-Bihar Megyei Kormányhivatal Erdészeti Igazgatósága
- MME Jász-Nagykun-Szolnok Megyei Helyi Csoport
- Magyar Nemzeti Vagyonkezelő Dél-Alföldi Regionális Területi Iroda Kecskeméti Iroda
- Mezőgazdasági és Vidékfejlesztési Hivatal Jász-Nagykun-Szolnok megyei kirendeltség
- Nemzeti Környezetügyi Intézet Közép-Tisza-vidéki Kirendeltség
- Közép-Tisza-vidéki Környezetvédelmi és Természetvédelmi Felügyelőség
- Jász-Nagykun-Szolnok Megyei Rendőr-főkapitányság
- Jász-Nagykun-Szolnok Megyei Katasztrófavédelmi Igazgatóság
- Nemzeti Földalapkezelő Szervezet Jász-Nagykun-Szolnok Megyei Területi Iroda
- Közép-Tisza-vidéki Vízügyi Igazgatóság
- Közép-Tisza-vidéki Vízügyi Hatóság
- Országos Erdészeti Egyesület
- Nemzeti Média- és Hírközlési Hatóság
- Magyar Természetvédők Szövetsége (MTVSZ)
- Jász-Nagykun-Szolnok Megyei Kormányhivatal Élelmiszerlánc-biztonsági és Állategészségügyi Igazgatósága
- Jász-Nagykun-Szolnok Megyei Kormányhivatal Építésügyi és Örökségvédelmi Hivatala
- Vízgazdálkodási Társulatok Országos Szövetsége (VTOSZ)

résztevők száma: 14 fő

alátámasztó dokumentum: jelenléti ív, emlékeztető (4. számú melléklet)

Szakmai bejárás során felmerült észrevételek:

- Problémaként merült fel a villanypásztor használatakor megadott minimum 20 ha-t. A gazdálkodók, akiknek ez a terület méret nagy, javaslatot tettek a meghatározás állategységi területkénti átalakítására.
- A nádasokban kialakult tüzek megfékezése érdekében javaslat született a nádasok sakktabla szerű 4-6 részre történő felosztására.

5. gazdafórum:

címzett: helyben érintett gazdálkodók, illetve mivel több esetben a közvetlen elérhetőségük nem volt meg, ezért a

- Magán Gazdakörök és Gazdaszövetkezetek Szövetsége MAGOSZ Központ
- Magán Erdőtulajdonosok és Gazdálkodók Országos Szövetsége
- Nemzeti Agrárgazdasági Kamara

segítségét kértük a gazdák kiértékelésében.

résztevők száma: 3 fő

alátámasztó dokumentum: jelenléti ív, emlékeztető (5. számú melléklet)

6. önkormányzati közzététel

címzett:

- Dány Község Önkormányzata
- Farnos Község Önkormányzata
- Kóka Község Önkormányzata
- Nagykáta Város Önkormányzata
- Szentlőrinc-káta Község Önkormányzata
- Szentmártonkáta Község Önkormányzata
- Tápiószele Város Önkormányzat
- Tápiószentmárton Nagyközség Önkormányzata
- Tóalmás Község Önkormányzata
- Jászfelsőszentgyörgy Község Önkormányzata
- Jászberény Város Önkormányzata

Érintett települések	Kifüggesztés dátuma	Észrevétel
Dány Község Önkormányzata	2014.08.19.-2014.09.02.	Nem érkezett.
Farnos Község Önkormányzata	2014.08.19.-2014.09.04.	Nem érkezett.
Kóka Község Önkormányzata	2014.08.15.-2014.08.30.	Nem érkezett.
Nagykáta Város Önkormányzata	2014.08.18.-2014.09.03.	Nem érkezett.
Szentlőrinc-káta Község Önkormányzata	2014.08.15-2014.09.03.	Nem érkezett.
Szentmártonkáta Község Önkormányzata	2014.08.13-2014.08.29.	Nem érkezett.
Tápiószele Város Önkormányzat	2014.08.15-2014.08.29.	Nem érkezett.
Tápiószentmárton Nagyközség Önkormányzata	2014.09.01.-2014.09.17.	Nem érkezett.
Tóalmás Község Önkormányzata	2014.08.15-2014.08.29.	Nem érkezett.
Jászfelsőszentgyörgy Község Önkormányzata	2014.08.15-2014.08.31.	Nem érkezett.
Jászberény Város Önkormányzata	2014.08.28.-2014.09.15.	Nem érkezett.

17. táblázat: Önkormányzati kifüggesztés ideje

érintettek száma: hivatal

alátámasztó dokumentum: 11 db postai levél (6. számú melléklet)

észrevétel: a kifüggesztéssel kapcsolatban, a kifüggesztés ideje alatt nem érkezett

7. véleményezési kérelem

címzett:

- Dány Község Önkormányzata
- Farnos Község Önkormányzata
- Kóka Község Önkormányzata
- Nagykáta Város Önkormányzata
- Szentlőrinc-káta Község Önkormányzata

- Szentmártonkáta Község Önkormányzata
- Tápiószele Város Önkormányzat
- Tápiószentmárton Nagyközség Önkormányzata
- Tóalmás Község Önkormányzata
- Jászfelsőszentgyörgy Község Önkormányzata
- Jászberény Város Önkormányzata
- Jász-Nagykun-Szolnok Megyei Kormányhivatal Jászberényi Járási Hivatala
- Pest Megyei Kormányhivatal Gödöllői Járási Hivatala
- Pest Megyei Kormányhivatal Nagykáta Járási Hivatala
- Tempo Termelő, Szolgáltató és Kereskedelmi Kft.
- Gramineae 2000. Kft.
- Dányi Vadásztársaság
- Kókai Kossuth Vadásztársaság
- Tápiómenti Szikra Vadásztársaság
- Szentlőrinc-káti Földtulajdonosok Vadászati Közössége
- Gólyahalom Vadásztársaság
- Famosi Hunor Vadásztársaság
- Herman Ottó Vadásztársaság
- Pest Megyei Kormányhivatal Erdészeti Igazgatóság
- Pest Megyei Kormányhivatal Földhivatal
- Pest Megyei Kormányhivatal Földművelésügyi Igazgatóság
- Pest Megyei Kormányhivatal Növény- és Talajvédelmi Igazgatóság
- Nemzeti Agrárgazdasági Kamara
- Magyar Gazdakörök és Gazdaszövetkezetek Szövetsége MAGOSZ Központ
- MME Budapesti Helyi Csoport
- Magyar Nemzeti Vagyongazdálkodó Zrt.
- Mezőgazdasági és Vidékfejlesztési Hivatal Főváros és Pest megyei kirendeltség
- Nemzeti Környezetügyi Intézet Közép-Duna-völgyi Kirendeltsége
- Pest Megyei Rendőr-főkapitányság
- Pest Megyei Katasztrófavédelmi Igazgatóság
- Pest Megyei Kormányhivatal; Vadászati és Halászati Osztály
- Nemzeti Földalapkezelő Szervezet Pest Megyei Területi Iroda
- Közép-Duna-völgyi Vízügyi Igazgatóság
- Közép-Duna-völgyi Vízügyi Hatóság
- Pest Megyei Építésügyi és Örökségvédelmi Hivatal Állami Főépítészeti Iroda
- Pest Megyei Építésügyi és Örökségvédelmi Hivatal Építésügyi és Örökségvédelmi Főosztály
- Pest Megyei Kormányhivatal Élelmiszerlánc-biztonsági és Állategészségügyi Igazgatóság
- Közép-Duna-völgyi Környezetvédelmi és Természetvédelmi Felügyelőség
- Jász-Nagykun-Szolnok Megyei Földhivatal
- Jász-Nagykun-Szolnok Megyei Földművelésügyi Igazgatóság
- Jász-Nagykun-Szolnok Megyei Növény- és Talajvédelmi Igazgatóság
- Nemzeti Agrárgazdasági Kamara
- Hajdú-Bihar Megyei Kormányhivatal Erdészeti Igazgatósága
- MME Jász-Nagykun-Szolnok Megyei Helyi Csoport

- Magyar Nemzeti Vagyonkezelő Dél-Alföldi Regionális Területi Iroda Kecskeméti Iroda
- Mezőgazdasági és Vidékfejlesztési Hivatal Jász-Nagykun-Szolnok megyei kirendeltség
- Nemzeti Környezetügyi Intézet Közép-Tisza-vidéki Kirendeltség
- Közép-Tisza-vidéki Környezetvédelmi és Természetvédelmi Felügyelőség
- Jász-Nagykun-Szolnok Megyei Rendőr-főkapitányság
- Jász-Nagykun-Szolnok Megyei Katasztrófavédelmi Igazgatóság
- Nemzeti Földalapkezelő Szervezet Jász-Nagykun-Szolnok Megyei Területi Iroda
- Közép-Tisza-vidéki Vízügyi Igazgatóság
- Közép-Tisza-vidéki Vízügyi Hatóság
- Országos Erdészeti Egyesület
- Nemzeti Média- és Hírközlési Hatóság
- Magyar Természetvédők Szövetsége (MTVSZ)
- Jász-Nagykun-Szolnok Megyei Kormányhivatal Élelmiszerlánc-biztonsági és Állategészségügyi Igazgatósága
- Jász-Nagykun-Szolnok Megyei Kormányhivatal Építésügyi és Örökségvédelmi Hivatala
- Vízgazdálkodási Társulatok Országos Szövetsége (VTOSZ)
- Budapesti Bányakapitányság
- Szolnoki Bányakapitányság
- Magán Erdőtulajdonosok és Gazdálkodók Országos Szövetsége

beérkezett vélemények száma: 47 db levél (7. számú melléklet)

alátámasztó dokumentum: kiküldött postai levelek és e-mailek

3.4.3 Egyeztetés hatósági és területi kezelő szervekkel

A területileg illetékes falugazdászokkal a DINPI természetvédelmi őrői a projekt indulásakor egyeztettek, valamint minden érintett falugazdászhoz kiment a tájékoztató levél, és a területhasználati kérdőív. Ezen felül a természetvédelmi örök terepbejárásaik során a gazdákkal kérdőíveket töltenek ki, szintén a terület használatával kapcsolatban. A személyes találkozók gazdafórumok keretében valósulnak meg.

Megkeresésben érintett hatóságok/Szervezetek	Beérkezett észrevételek/ javaslatok	Válasz a javaslatokra
Dány Község Önkormányzata	Nem érkezett válasz.	Nem igényel intézkedést.
Pest Megyei Kormányhivatal Gödöllői Járási Hivatala	Nem érkezett válasz.	Nem igényel intézkedést.
Farmos Község Önkormányzata	Nem érkezett válasz.	Nem igényel intézkedést.
Pest Megyei Kormányhivatal Nagykátai Járási Hivatal a	Nem érkezett válasz.	Nem igényel intézkedést.
Kóka Község Önkormányzata	Nem érkezett válasz.	Nem igényel intézkedést.
Nagykátai Város Önkormányzata	Nem érkezett válasz.	Nem igényel intézkedést.
Szentlőrinc-káta Község Önkormányzata	Nem érkezett válasz.	Nem igényel intézkedést.
Szentmártonkátai Község Önkormányzata	Nem érkezett válasz.	Nem igényel intézkedést.

Tápiószele Város Önkormányzat	Nem érkezett válasz.	Nem igényel intézkedést.
Tápiószentmárton Nagyközség Önkormányzata	Nem érkezett válasz.	Nem igényel intézkedést.
Tóalmás Község Önkormányzata	Nem érkezett válasz.	Nem igényel intézkedést.
Jászfelsőszentgyörgy Község Önkormányzata	Nem érkezett válasz.	Nem igényel intézkedést.
Jászberény Város Önkormányzata	Nem érkezett válasz.	Nem igényel intézkedést.
Jász-Nagykun-Szolnok Megyei Kormányhivatal Jászberényi Járási Hivatala	Nem érkezett válasz.	Nem igényel intézkedést.
Pest Megyei Kormányhivatal Erdészeti Igazgatóság	<p>Észrevételük a következő:</p> <ul style="list-style-type: none"> - fontosnak ítélik, hogy az egyes Natura 2000 területek érintettjei számára ismertté váljanak azok a természetvédelmi szempontok, amelyek a terület kijelölésekor megfogalmazódtak. Sajnálatos módon ezen szempontoknak az ismertetése a gazdálkodók és egyéb területhasználókkal, ahol ennek következtében a Natura 2000 egyfajta önkéntes feladatvállalás formájában működik. - fontosnak tartják, hogy olyan gazdálkodási előírások fogalmazódjanak meg, amelyek valóban betarthatók és nem hozzák olyan helyzetbe a gazdálkodókat, hogy nem tudják teljesíteni azokat. - előírások csak akkor tehetők, ha az alábbi feltételek együttesen teljesülnek: <ul style="list-style-type: none"> - az érvényes szabályozókkal összhangban vannak. - a terület kezelője önként vállalja a felmerülő többletköltségeket a kezelőnek megtéríti. <p>A fenntartási terv 3.2. Kezelési javaslatok fejezetében félreérthetően „előírások” fogalmazódnak meg. A kezelési terv nem érint erdőként kezelendő erdőterületet.</p> <p>A kezelési terv az érvényben lévő jogszabályokon túli korlátozást a Tápió-Hajta TK területére csak a védett vagy fokozottan védett fajok monitoringozott adatai alapján, a jogszabályoknak megfelelően (adott esetben erdőrezslet szinten) tehet.</p>	<p>Natura 2000 hálózat kijelölése megtörtént, az erre vonatkozó észrevételeket nem tudjuk figyelembe venni a terv készítése során.</p> <p>További javaslatukat figyelembe vettük, mely a tervben a következő módon jelent meg:</p> <p>Az üzemtervezett erdők esetében az azokra tett javaslatokat gazdálkodási egyetértés esetén javasolt megvalósítani.</p>
Pest Megyei Kormányhivatal Földhivatal	<p>A dokumentációban foglaltak ellen termőföldvédelmi szempontból kifogást nem emelnek, azonban felhívják a figyelmet a termőföld védelméről szóló 2007. évi CXXIX. törvény (továbbiakban Tfvt.) rendelkezéseire és az annak következtében felmerülő földvédelmi szempontú problémákra. A dokumentációban több olyan ajánlás szerepel, mely a hasznosítási kötelezettség betartását ellehetetleníti (pl.: kaszálások számának és idejének meghatározása) természetvédelmi indokokra hivatkozva. Ezen ajánlások földvédelmi szempontból nem támogathatók és a földhasználó számára sem lehet követendő,</p>	<p>Natura 2000 területek szántó művelési ágban lévő ingatlanai esetében valóban a gazdálkodó dönt a művelési ágról, ezért amennyiben mutatkozik rá gazdálkodói szándék, természetvédelmi szempontból a visszagyepesítés, valamint mezővédő erdősávok telepítése javasolt.</p> <p>Az európai közösségi jelentőségű természetvédelmi rendeltetésű területekről szóló 275/2004. (X. 8.)</p>

	hiszen bírság megfizetésére kötelezhető. Hasonló problémát jelent a szántóterületek esetében tett ajánlás azok visszagyepesítésére. A Tftv. fent hivatkozott rendelkezése alapján a termőföld használója dönt, arról, hogy a használatában lévő termőföldterületeket mely művelési ágban kívánja hasznosítani. Ezenfelül korlátozhatja, de akár akadályozhatja is az okszerű mezőgazdasági művelést az egyes területek vízelvezetésének megszüntetése különösen a csapadékos vegetációs időszakú években, mely szintén jelentős anyagi kárt jelenthet. A kiépített vízelvezető árkok felszámolása emellett kihat a nem védett területek vízháztartására is, mely szintén nem kívánatos. Mindezek figyelembevételével álláspontjuk szerint a dokumentációnak kizárólag olyan ajánlást lenne indokolt tartalmaznia, mely nem ütközik egyéb ágazati jogszabályokba.	Kormányrendelet 9. § jogszabályában foglaltak alapján a gyepterületek esetében természetvédelmi engedély szükséges a művelési ág megváltoztatásához nem védett terület esetén is.
Pest Megyei Földművelésügyi Igazgatóság	Nem érkezett válasz.	Nem igényel intézkedést.
Pest Megyei Növény- és Talajvédelmi Igazgatóság	Hatásköre hiányát állapította meg.	Nem igényel intézkedést.
Nemzeti Agrárgazdasági Kamara	Nem érkezett válasz.	Nem igényel intézkedést.
Magyar Gazdakörök és Gazdaszövetkezetek Szövetsége MAGOSZ Központ	Nem érkezett válasz.	Nem igényel intézkedést.
MME Budapesti Helyi Csoport	Nem érkezett válasz.	Nem igényel intézkedést.
Magyar Nemzeti Vagyonkezelő Zrt.	Nem érkezett válasz.	Nem igényel intézkedést.
Mezőgazdasági és Vidékfejlesztési Hivatal Főváros és Pest megyei kirendeltség	Nem érkezett válasz.	Nem igényel intézkedést.
Nemzeti Környezetügyi Intézet Közép-Duna-völgyi Kirendeltsége	Nem érkezett válasz.	Nem igényel intézkedést.
Pest Megyei Rendőr-főkapitányság	A tervdokumentációval kapcsolatban rendészeti szakterületet érintő észrevételük, módosítási javaslatuk nincs. A tovább eljárásban nem kívánnak részt venni.	Nem igényel intézkedést.
Pest Megyei Katasztrófavédelmi Igazgatóság	Katasztrófavédelmi szempontból kifogást nem emelnek. Javasolják, az erdővel érintkező vagy azon áthaladó vasút és közút mentén az erdő felőli oldalon – a vasút és közút kezelő kezelésében lévő – 2 méter széles védősávok a Natura 2000 területek kijelölése során ne kerüljenek bevonásra, ezzel elősegítve e védősávoknak a vasút és közút kezelője által elvégzendő éghető aljnövényzettől, gallytól, cserjéktől, fáktól való tisztántartását. Az erdős területeken az idegenhonos fafajú erdőfoltokban az állomány őshonos fafajokra	Natura 2000 hálózat kijelölése megtörtént, az erre vonatkozó észrevételeket nem tudjuk figyelembe venni a terv készítése során. Erdőtelepítések alkalmával nyiladékok kerülnek kialakításra, melyek tűzpáztaként szolgálnak. Ezen feladatok az erdészeti hatóságok feladatkörébe tartoznak. A Natura 2000 jelölő élőhelyek és fajok érdekében

	<p>történi lecserelése (pl.: erdőfelújítás, az állomány őshonossá történi átalakítása és az inváziós fajok eltávolítása) során célszerűnek tartjuk tűzpászták létesítését, amennyiben az erdőterületen még nincs tűzpászta és annak kialakítása az őshonos fafajok megtartása mellett csak az inváziós fajok eltávolításával megoldható.</p> <p>A tűzpászták, valamint a közút és vasút mentén lévő védősávok megléte a védett területen esetlegesen keletkezett tüzeset során nagymértékben segíti a tűzoltói beavatkozás sikerességét, a tűz területi kiterjedésének csökkenését, így mérsékelhetőek a természeti károk a tűzzel érintett Natura 2000 területeken.</p> <p>A lakott, illetve iparosodott területekhez közel eső erdőrészek esetében amennyiben az őshonos fafajú erdők érvényesülése érdekében erdőfelújítás, pótlás, illetve állománykiegészítés történi, úgy javasoljuk, hogy a tűzvédelmi szempontból nagymértékben veszélyeztetett kategóriába tartozó fafajok helyett a közepesen, illetőleg kismértékben veszélyeztetett kategóriába tartozó őshonos fafajokat részesítsék előnyben, az erdők tűz elleni védelme érdekében.</p>	<p>megfogalmazott kezelési javaslatok nem ellentétesek a tűzvédelmi előírásokkal, a tűzpászták kialakítását olyan módon kell elvégezni, hogy az Natura 2000 jelölő élőhelyet ne degradáljon.</p>
Pest Megyei Kormányhivatal; Vadászati és Halászati Osztály	A Natura 2000 terület fenntartási tervével kapcsolatban észrevételt nem tesznek.	Nem igényel intézkedést.
Nemzeti Földalapkezelő Szervezet Pest Megyei Területi Iroda	Nem érkezett válasz.	Nem igényel intézkedést.
Közép-Duna-völgyi Vízügyi Igazgatóság	Nem érkezett válasz.	Nem igényel intézkedést.
Közép-Duna-völgyi Vízügyi Hatóság	<p>- Tárgyi terület a vízbázisok, a távlati vízbázisok, valamint az ivóvízellátást szolgáló vízellátási létesítmények védelméről szóló 123/1997. (VII. 18.) Korm. rendelet szerint kijelölt vízbázist nem érint.</p> <p>- A vízgazdálkodásról szóló 1995. évi LVII. törvény (a továbbiakban Vgtv.) 28.§ (1) alapján a közcélú, illetve saját célú vízellátási létesítmény megépítéséhez (vízellátottság aktív javítása, vízpótlás/ vízvisszatartás rendszerének kialakítása) átalakításához és megszüntetéséhez (létesítési engedély), továbbá annak használatbavételéhez, üzemeltetéséhez, valamint minden vízhasználathoz (üzemeltetési engedély) vízjogi engedély szükséges.</p> <p>- A terület több vízfolyás, illetve állóvíz medrét és parti sávját érinti. A vízfolyások és állóvizek környezetében figyelembe kell venni a nagyvízi meder, a parti sáv, a vízjárta és a fakadó vizek által veszélyeztetett területek használatáról, valamint a folyók esetében a nagyvízi mederkezelési terv készítésének rendje és tartalmára vonatkozó szabályokról szóló 83/2014. (III. 14.) Korm. rendeletben foglaltakat.</p>	<p>A hivatkozott jogszabályok bekerültek a terv érintett kezelési egységének ismertetéséhez.</p>

Pest Megyei Építésügyi és Örökségvédelmi Hivatal Állami Főépítési Iroda	Nem érkezett válasz.	Nem igényel intézkedést.
Pest Megyei Építésügyi és Örökségvédelmi Hivatal Építésügyi és Örökségvédelmi Főosztály	Nem érkezett válasz.	Nem igényel intézkedést.
Pest Megyei Kormányhivatal Élelmiszerlánc-biztonsági és Állategészségügyi Igazgatóság	Nem érkezett válasz.	Nem igényel intézkedést.
Közép-Duna-völgyi Környezetvédelmi és Természetvédelmi Felügyelőség	Nem érkezett válasz.	Nem igényel intézkedést.
Jász-Nagykun-Szolnok Megyei Földhivatal	Nem érkezett válasz.	Nem igényel intézkedést.
Jász-Nagykun-Szolnok Megyei Földművelésügyi Igazgatóság	Nem érkezett válasz.	Nem igényel intézkedést.
Jász-Nagykun-Szolnok Megyei Növény- és Talajvédelmi Igazgatóság	A tervvel kapcsolatosan észrevétellel nem él, az abban foglaltak ellen kifogást nem emel.	Nem igényel intézkedést.
Hajdú-Bihar Megyei Kormányhivatal Erdészeti Igazgatósága	<p>Két kezelési előírás-javaslat átgondolását javasolják:</p> <ul style="list-style-type: none"> - Az 5. és a 6. kezelési egységnél is fellelhető az E49-es kóddal ellátott erdőfelújítási javaslat: „Az eredeti talajállapot fenntartása érdekében a talaj-előkészítés és a tuskózás elhagyása.” - A 6. kezelési egységnél leírt, E65-ös kóddal ellátott erdőfelújítási javaslat: „Intenzíven terjedő idegenhonos fafaj felújításokban történő alkalmazásának teljes körű mellőzése.” <p>Az első javaslat erdőfelújítási szempontból meglehetősen nagy csapdát jelenthet. Sajnos talajelőkészítés (és ahhoz szükséges tuskózás) nélkül, az erdőssztyepp klímában, vázталajokon, de még réti talajokon is meglehetősen nagy kockázattal jár az erdőfelújítás megvalósítása. A talaj-előkészítés elmaradása nélkül lágú- és fás szárú növények oly mértékű gyökér konkurenciájával kell számolni, ami nagyon kockázatosá teszi az erdőfelújítások eredményességét. Meglátásunk szerint a talaj-előkészítést követő néhány (5-10) éven belül visszaáll az eredeti talajállapot, újra megtelepednek rajta a termőhelyek megfelelő lágyszárú növények. Annak elmaradása esetén viszont jelentősen elhúzódhat az új erdőállomány létrehozásának ideje és a kialakult erdőállomány minősége is kívánivalót hagy maga után. Természetesen egy-egy különleges értékű lágyszárú, cserje vagy faegyed érdekében kisebb foltokban lehet kerülni a talajelőkészítést, de üzemi méretekben nem célszerű a teljes technológiai váltás.</p> <p>A második erdőfelújítási javaslat gyakorlatilag kizárja az akác fafajjal való erdőfelújítást, ami a termőhelyi viszonyokat tekintve sokszor az</p>	<p>A Natura 2000 fenntartási terv vitatott részei önkéntesen vállalható előírás javaslatokat tartalmaznak. Végrehajtásuk gazdálkodói szándék esetén történhet. A felvetések a jelenlegi erdészeti szakmai szempontokat és gyakorlatot figyelembe véve érthetőek, azonban természetvédelmi szempontból a jelenlegi gyakorlat módosítása javasolható bizonyos területeken, de a javaslatokat részben figyelembe véve átdolgoztuk az előírás javaslat sorokat.</p> <p>„Az eredeti talajállapot fenntartása érdekében a talaj-előkészítés és a tuskózás elhagyása.” javaslat őshonos fafajú erdők esetén a gyeperjeszint védelmét biztosítja, a tuskózás és a teljes talajelőkészítés elhagyását javasoljuk. Idegenhonos állományok esetében a természetesebb gyepszintű állományok esetében javasoljuk a tuskózás és a teljes talajelőkészítés elhagyását. Idegenhonos fafaj alkalmazásának tilalma elsősorban a közösségi jelentőségű jelölő élőhelyeket veszélyeztető állományok esetében, illetve szerkezet átalakításkor javasolt.</p>

	egyetlen ésszerű megoldás. Természetesen nem az őshonos, magas természetességi mutatójú erdőállományok felújítására gondolok. Itt valóban nincs létjogosultsága az akácnak. Viszont mageredetű, esetleg sarjeredetű, de szabdalt területen lehelyezkedő akácos helyén célszerű a sajtatással történő erdőfelújítás lehetőségét biztosítani. Ez mind gazdaságossági, mind az erdőfedettség mielőbbi visszaállítása szempontjából célszerű lépésnek látszik.	
MME Jász-Nagykun-Szolnok Megyei Helyi Csoport	Nem érkezett válasz.	Nem igényel intézkedést.
Magyar Nemzeti Vagyonkezelő Dél-Alföldi Regionális Területi Iroda Kecskeméti Iroda	Nem érkezett válasz.	Nem igényel intézkedést.
Mezőgazdasági és Vidékfejlesztési Hivatal Jász-Nagykun-Szolnok megyei kirendeltség	Nem érkezett válasz.	Nem igényel intézkedést.
Nemzeti Környezetügyi Intézet Közép-Tisza-vidéki Kirendeltség	Nem érkezett válasz.	Nem igényel intézkedést.
Közép-Tisza-vidéki Környezetvédelmi és Természetvédelmi Felügyelőség	A fenntartási terv a jogszabályoknak megfelelően, kellő részletességgel lett kidolgozva észrevételt nem teszünk.	Nem igényel intézkedést.
Jász-Nagykun-Szolnok Megyei Rendőr-főkapitányság	A fenntartási tervvel kapcsolatban észrevételük, javaslatuk nincs.	Nem igényel intézkedést.
Jász-Nagykun-Szolnok Megyei Katasztrófavédelmi Igazgatóság	A tervvel kapcsolatban észrevételt, javaslatot nem kívánok tenni.	Nem igényel intézkedést.
Nemzeti Földalapkezelő Szervezet Jász-Nagykun-Szolnok Megyei Területi Iroda	A fenntartási tervvel kapcsolatosan véleményezésre nem került sor, a Megkeresésünket köszönettel fogadják.	Nem igényel intézkedést.
Közép-Tisza-vidéki Vízügyi Igazgatóság	A Hajta mente (HUDI20025) kiemelt jelentőségű természet megőrzési terület Natura 2000 a fenntartási tervével kapcsolatban érintett Igazgatóságunk 51 Rekettyés belvízrendszer és a 103-as Közép-Duna-völgyi Vízügyi Igazgatóság kezelésében lévő belvízrendszerből a KÖTIVIZIG területét érintő Csíkos öblözet. A fenntartási tervben megfogalmazott beavatkozásoknak összhangban kell lenni a Vízyűjtő-gazdálkodási, valamint az Árvízi Kockázatkezelési Tervekben megfogalmazott célkitűzésekkel és intézkedésekkel. Hajta mente Natura 2000-es terület fenntartási tervének egyeztetésében, valamint tervének módosításában, véleményezésében a továbbiakban is részt kívánnak venni.	Konkrétumokat nem kifogásolt, megítélésünk szerint összhangban van.
Közép-Tisza-vidéki Vízügyi Hatóság	A megkeresés a hatósághoz késve történő megérkezése miatt, érdemi nyilatkozatot a megadott határidőig nem tudott tenni.	Egy időben került kiküldésre az összes hatóság számára az egyeztetési kérelem, minden megadott határidőben és azontúl beérkezett választ figyelembe vettünk. A véleményezésre való felhívást megismételtük és az új felhívásra megadott 20 napos

		határidőn belül sem érkezett vélemény.
Országos Erdészeti Egyesület	Nem érkezett válasz.	Nem igényel intézkedést.
Nemzeti Média- és Hírközlési Hatóság	A terv hírközlési érdekeket nem érint, a Hatóság nem kíván javaslatot tenni, és az eljárásban a továbbiakban részt venni. A hírközlési építmények engedélyezési eljárásában a Hatóság jogszabály alapján a területileg illetékes természetvédelmi hatóságot az eljárásba bevonja.	Nem igényel intézkedést.
Magyar Természetvédők Szövetsége (MTVSZ)	Nem érkezett válasz.	Nem igényel intézkedést.
Jász-Nagykun-Szolnok Megyei Kormányhivatal Élelmiszerlánc-biztonsági és Állategészségügyi Igazgatósága	A fenntartási tervvel egyetértenek, javaslatot nem tesznek.	Nem igényel intézkedést.
Jász-Nagykun-Szolnok Megyei Kormányhivatal Építésügyi és Örökségvédelmi Hivatala	Nem érkezett válasz.	Nem igényel intézkedést.
Vízgazdálkodási Társulatok Országos Szövetsége (VTOSZ)	Nem érkezett válasz.	Nem igényel intézkedést.
Magán Erdőtulajdonosok és Gazdálkodók Országos Szövetsége	Nem érkezett válasz.	Nem igényel intézkedést.
Magyar Bányászati és Földtani Hivatal Szolnoki Bányakapitányság	A bányászati területek aktualizált nyilvántartása, az érintett területek koordinátáival elérhető a Magyar Bányászati és Földtani Hivatal honlapján, aminek alapjára terv készítője ellenőrizheti a bányászati érdekeltégű területek érintettségét. A fenntartási terv földtani (geológiai) szempontból megalapozatlan. A tervnek tartalmaznia kell a tervezési terület és környezete, valamint az ott található földtani értékek geológiai szempontú leírását. A területek földtani adottságairól a MÁFI és MÁELGI jogutódjánál, a Magyar Földtani és Geofizikai Intézetben található adatok.	Észrevételüket figyelembe vettük, a tervezési területen érintett bányászati érdekeltégű területek bemutatásra kerültek. Útmutató alapján nem szükséges geológiai adottságokat ismertetni.
Magyar Bányászati és Földtani Hivatal Budapesti Bányakapitányság	A Budapesti Bányakapitányság (továbbiakban: Bányakapitányság) a tárgyi természetvédelmi fenntartási terv jóváhagyásához abban az esetben járul hozzá, ha az érintett területen lévő Tóalmás I. –szénhidrogén és Farnos II.-szénhidrogén mező érvényes kitermelési műszaki üzemi terv szerinti működése biztosítható.	A bányák működése biztosítható. Mivel a fenntartási terv nem fogalmaz meg kötelező előírásokat, így működése hatósági előírásoktól függ.
NEFAG Nagykunsági Erdészeti és Faipari Zártkörűen Működő Részvénytársaság	A Duna-Ipoly Nemzeti Park Igazgatósága által készítendő 2 db különleges természetmegőrzési terület és 26 db kiemelt jelentőségű természetmegőrzési terület Natura 2000 fenntartási tervei a Társaság tulajdonában illetve vagyonkezelésében lévő állami tulajdonú területeket nem érint.	Nem igényel intézkedést.

18. táblázat: Beérkezett vélemények és azok tervbe építése

