



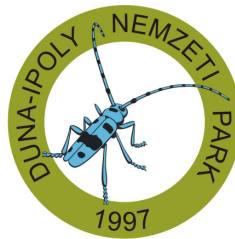
ÚJ MAGYARORSZÁG
VIDÉKFEJLESZTÉSI PROGRAM
2007–2013



Európai Mezőgazdasági Vidékfejlesztési Alap:
a vidéki területekbe beruházó Európa



DARÁNYI IGNÁC TERV



A HUDI20017 Érd-Tétényi plató kiemelt jelentőségű természetmegőrzési terület fenntartási terve

Budapest
2014

Jelen fenntartási terv az Európai Mezőgazdasági Vidékfejlesztési Alapból a Natura 2000 területek fenntartási terveinek készítéséhez nyújtandó támogatás igénybevételének részletes szabályairól szóló 43/2012. (V. 3.) VM rendeletben foglaltak alapján készült

Duna-Ipoly Nemzeti Park Igazgatóság

székhely: 1121 Budapest, Költő u. 21.
postacím: 2509 Esztergom, Strázsa-hegy
Tel: 0036-391-4610 Fax: 0036-200-1168
E-mail: dinpi@dinpi.hu
Web: <http://www.dinpi.hu>

Felelős tervező

Baranyai Zsolt
Fábián Zsófia

Vezető szakértők

Halász Antal (természetvédelem)
Szűcs Gábor (agrár)

Közreműködő szakértők

Kun András
Petrányi Gergely
Szövényi Gergely

© Duna-Ipoly Nemzeti Park Igazgatóság 2015

Ez a dokumentáció a szerzői jogról szóló 1999. évi LXXVI. törvény értelmében szerzői jogvédelem alatt áll. A dokumentáció nyilvános, a megfelelő hivatkozások mellett szabadon felhasználható és terjeszthető!

Tartalomjegyzék

I. Natura 2000 fenntartási terv	4
1. A terület azonosító adatai	5
1.1. Név	5
1.2. Azonosító kód	5
1.3. Kiterjedés	5
1.4. A kijelölés alapjául szolgáló fajok és/vagy élőhelyek	5
1.5. Érintett települések	5
1.6. Egyéb védetség kategóriák	6
1.7. Tervezési és egyéb előírások	7
2. Veszélyeztető tényezők	9
3. Kezelési feladatok meghatározása	16
3.1. Természetvédelmi célkitűzés, a terület rendeltetése	16
3.2. Kezelési javaslatok	16
3.2.1. Élőhelyek kezelése	16
3.2.2. Élőhelyrekonstrukció és élőhelyfejlesztés	29
3.2.3. Fajvédelmi intézkedések	29
3.2.4. Kutatás, monitorozás	29
3.2.5. Mellékletek	32
3.3. A kezelési javaslatok megvalósításának lehetséges eszközei a jogi háttér és a tulajdonviszonyok függvényében	33
3.3.1. Agrártámogatások	33
3.3.2. Pályázatok	33
3.4. A terv egyeztetési folyamatának dokumentációja	35
3.4.1. Felhasznált kommunikációs eszközök	35
3.4.2. A kommunikáció címzettjei	36
3.4.3. Egyeztetés hatósági és területi kezelő szervekkel	38

I. Natura 2000 fenntartási terv

1. A terület azonosító adatai

1.1. Név

Tervezési terület neve: Érd-Tétényi plató kiemelt jelentőségű természetmegőrzési terület (kjTT)

1.2. Azonosító kód

Tervezési terület azonosítója: HUDI20017

1.3. Kiterjedés

Tervezési terület kiterjedése: 1164,85 ha

1.4. A kijelölés alapjául szolgáló fajok és/vagy élőhelyek

1.4.1. Jelölő élőhelyek (a *-gal jelöltek kiemelt jelentőségű közösségi élőhelytípusok)

A Natura 2000 adatlapon szereplő jelölő élőhelyek:

- 40A0* Szubkontinentális peripannon cserjések
- 6110* Mészkedvelő vagy bazofil varjúhájás gyepek (*Alysso-Sedion albi*)
- 6190* Pannon sziklagyepek (*Stipo-Festucetalia pallentis*)
- 6240* Szubpannon sztyeppék
- 91H0* Pannon molyhos tölgyesek *Quercus pubescens*szel
- 91M0 Pannon cseres-tölgyesek

Jelölő értéknek javasolt közösségi jelentőségű élőhely:

- 6210 Meszes alapközetű féltermészetes száraz gyepek és cserjésedett változataik (*Festuco-Brometalia*)

1.4.2. Jelölő fajok

- magyar gurgolya (*Seseli leucospermum*)
- homoki kikerics (*Colchicum arenarium*)
- eurázsiai rétisáska (*Stenobothrus eurasius*)
- szarvasbogár (*Lucanus cervus*)
- gyászscincér (*Morimus funereus*)
- nagy hőscincér (*Cerambyx cerdo*)
- magyar futrinka (*Carabus hungaricus*)
- magyar tarsza (*Isophya costata*)
- magyar ősziaraszoló (*Chondrosoma fiduciarium*)

Jelölő értéknek javasolt közösségi jelentőségű faj:

- füstös ősziaraszoló (*Lignyoptera fumidaria*)

1.5. Érintett települések

A tervezési terület által érintett helyrajzi számok listáját az európai közösségi jelentőségű természetvédelmi rendeltetésű területekkel érintett földrészletekről szóló 14/2010. (V. 11.) KvVM

rendeletet (a továbbiakban: KvVM rendelet) tartalmazza. A Natura 2000 területek által érintett helyrajzi számokat és így a Natura 2000 jogi státuszt is a KvVM rendelet rögzíti, térképi megjelenítéssel is. A jogi jelleg a megosztással keletkező utód helyrajzi számokra is kiterjed.

Település	Érintett terület (ha)	Település területének érintettsége (%)
<u>PEST MEGYE</u>		
Biatorbágy	540,5	12,26
Diósd	1,3	0,23
Érd	20,6	0,34
Sóskút	252,9	9,14
Törökbálint	196,3	7,16
<u>BUDAPEST</u>		
Budapest XXII. kerülete	153	4,47

1. táblázat: Érintett települések

1.6. Egyéb védettségi kategóriák

Típus	Kód	Név	Kiterjedés (ha)	Védetté nyilvánító jogszabály száma
országos jelentőségű védett természeti terület	TT	Tétényi-fennsík természetvédelmi terület	140,6	129/2011. (XII. 21.) VM rendelet
országos jelentőségű védett természeti terület	TT	Biatorbágyi Kő-hegy kaptárkövei természeti emlék, Biatorbágyi Öreg-hegy kaptárköve természeti emlék, Sóskúti Fundoklin kaptárkövei természeti emléket, valamint Sóskúti Kálvária-domb kaptárköve természeti emlék	0,6	17/2014 (X.27.) FM rendelet
ex lege védett természeti terület	forrás	Török-kút (Biatorbágy)	-	1996. évi LIII. törvény
ex lege védett természeti terület	földvár	Kálvária-domb (Sóskút)	13	1996. évi LIII. törvény
helyi jelentőségű védett természeti terület	TT	Nyakaskő – Ürgehegy Helyi Jelentőségű Természetvédelmi Terület	88,1	Biatorbágy Város Képviselő-testülete 5/2006 (V.25.) Ör. sz. rendelete A természeti értékek helyi védelméről
helyi jelentőségű védett természeti terület	TT	Fundoklia-völgy természetvédelmi terület	20,6	9/1999. (V. 21.) ÖK. rendelet
helyi jelentőségű védett természeti terület	TT	Tétényi-fennsík Helyi Jelentőségű Természetvédelmi Terület	126,1	25/2013. (IV. 18.) Föv. Kgy. rendelet

Típus	Kód	Név	Kiterjedés (ha)	Védetté nyilvánító jogszabály száma
Országos ökológiai hálózat övezete	MT	magterület	1112,08 (95,47%)	2003. évi XXVI. törvény az Országos Területrendezési Tervről

2. táblázat: Egyéb védettségi kategóriák

1.7. Tervezési és egyéb előírások

1.7.1. Természetvédelmi kezelési terv

- A Tétényi-fennsík természetvédelmi terület természetvédelmi kezelési terve: 1. melléklet a 129/2011. (XII. 21.) VM rendelethez.
- Biatorbágyi kaptárkövek helyi jelentőségű védett természeti terület természetvédelmi kezelési terve: Biatorbágy Nagyközség Önkormányzat Képviselő-testületének 15/2012.(V.15.) ÖK. rendelet melléklete.
- Fundoklia-völgy természetvédelmi terület természetvédelmi kezelési terve: Érd Város Önkormányzat Képviselő-testületének 9/1999 (V.21.) számú rendeletében.
- Tétényi-fennsík Helyi Jelentőségű Természetvédelmi Terület természetvédelmi kezelési terve: Budapest Főváros 25/2013. (IV. 18.) Főv. Kgy. rendeletben.
- Biatorbágyi Kő-hegy kaptárkövei természeti emlék, Biatorbágyi Öreg-hegy kaptárköve természeti emlék, Sóskúti Fundoklin kaptárkövei természeti emléket, valamint Sóskúti Kálvária-domb kaptárköve természeti emlék kezelési terve: 17/2014 (X.27.) FM rendelet 3. melléklete

1.7.2. Településrendezési eszközök

- Pest Megye Önkormányzata Közgyűlésének 5/2012. (V.10.) önkormányzati rendelete Pest Megye Területrendezési tervéről
- Biatorbágy Nagyközség Önkormányzatának 7/2002. (X.1.) Ör. sz. rendelete Biatorbágy Nagyközség helyi építési szabályzatáról és szabályozási tervéről
- A Diósdai Önkormányzat 27/2011. (X.28.) önkormányzati rendelettel módosított 11/ 2009. (V.27.) önkormányzati rendelete Diósd község Helyi Építési Szabályzatáról
- Érd Megyei Jogú Város Önkormányzata Képviselő-testületének 31/2010. (VII.20.) önkormányzati rendelete Érd Megyei Jogú Város Helyi Építési Szabályzatáról (egységes szerkezetben a módosításáról szóló, 46/2011. (VI.29.), 1/2012. (II.1.), 13/2014. (IV.2.) és a 26/2014. (IX.25.) önkormányzati rendelettel)
- Sóskút Község Önkormányzatának 2/2009. (IV.23.) számú rendelete a község Helyi Építési Szabályzatáról szóló 6/2005.(VIII.9.) rendelet módosításáról és egységes szövegről
- Törökbálint Nagyközség Önkormányzata Képviselő Testületének 18/2001.(IX.18.) rendelete Törökbálint Nagyközség Helyi Építési Szabályzatáról
- Törökbálint Nagyközség Önkormányzata Képviselő Testületének a volt Lőszerraktár területére vonatkozó 26/2006 (VIII. 28.) szabályozási terve
- Budafok-Tétény Budapest XXII. kerületi Önkormányzat 12/2010. (VI: 30.) Ör. rendelete a Budafok-Tétény Budapest XXII. kerület Városrendezési és Építési Szabályzatáról

1.7.3. Körzeti erdőtervek és üzemtervek

- Budapesti Erdőtervezési Körzet Körzeti Erdőterve (érvényes: 2012. január 1. – 2021. december 31.)
Ügy.száma: 9690/1/2010
- Budakeszi Erdészeti Tervezési Körzet második erdőterve (érvényes: 2006. január 1. – 2015. december 31.) Törzskönyvi szám: 13/2006.

1.7.4. Körzeti vadgazdálkodási tervek és üzemtervek

- Iharos Vadásztársaság (Sóskút) 10 éves vadgazdálkodási üzemterve (2007.) Kódszám: 573510-1-4-1
Érvényes: 2017. február 28.
- Kamaraerdei Diana Vt. (Budapest) 10 éves vadgazdálkodási üzemterve (2007.) Kódszám: 573600-1-4-11
Érvényes: 2017. február 28.
- Benta Völgye Vt. (Érd) 10 éves vadgazdálkodási üzemterve (2007.) Kódszám: 574210-1-4-1
Érvényes: 2017. február 28.
- Pusztazámori Sasad Vt. (Pusztazámor) 10 éves vadgazdálkodási üzemterve (2007.) Kódszám: 580110-1-4-1
Érvényes: 2017. február 28.

1.7.5. Halgazdálkodási tervek

- A KjtT területén nyilvántartott halgazdálkodási vízterület nem található.

1.7.6. Vízyűjtő-gazdálkodási terv

- Vízyűjtő-gazdálkodási terv 1.9 Közép-Duna részvízyűjtő alegység, 2010. április; Vízügyi és Környezetvédelmi Központi Igazgatóság; Közép-Duna-völgyi Környezetvédelmi-és Vízügyi Igazgatóság. Felülvizsgálat várható éve: 2015.

2. Veszélyeztető tényezők

A veszélyeztető tényezők felsorolásánál figyelembe vettük a Natura adatlapon felsorolt tényezőket, amelyeket az aktuális állapotra alakítva ismertetünk. Az érintett terület %-os nagyságát a kJT teljes területéhez viszonyítva adjuk meg.

Belső veszélyeztető tényezők:

Kód	Veszélyeztető tényező neve	Jelentősége (H= nagy, M= közepes, L= kis jelentőségű)	Érintett terület nagysága (%)	Milyen jelölő élőhelyre vagy fajra és milyen módon gyakorol hatást?
A04.01	intenzív legeltetés	M	15	Pannon sziklagyepek (<i>Stipo-Festucetalia pallentis</i>) (6290*), Szubpannon sztyeppék (6240*), , Meszes alapközetű féltermészetes száraz gyepek és cserjésedett változataik (<i>Festuco-Brometalia</i>) (6210), füstös ősziaraszoló (<i>Lignyoptera fumidaria</i>) A terület egyes részen jellemző a birka, ló, kecske-legeltetés, melynek hatására intenzív a taposás, jellemző a gyeper és a cserjék rövidre rágása. A túllegetetés hatására megindul a terület gyomosodása és degradációja.
A04.03	pásztorkodás felhagyása, legeltetés hiánya	H	35	Szubpannon sztyeppék (6240*), Meszes alapközetű féltermészetes száraz gyepek és cserjésedett változataik (<i>Festuco-Brometalia</i>) (6210), eurázsiai rétisáska (<i>Stenobothrus eurasius</i>), magyar tarsza (<i>Isophya costata</i>), magyar futrinka (<i>Carabus hungaricus</i>) Megindul a növényzet avasodása, ezzel egy időben megjelennek az inváziós fajok, és beindul a nem kívánt szukcesszió.
B02.01.02	erdő felújítás idegenhonos fajokkal	H	10	Pannon molyhos tölgyesek <i>Quercus pubescens</i> szel (91H0*), Pannon cseres-tölgyesek (91M0), szarvasbogár (<i>Lucanus cervus</i>), gyászincér (<i>Morimus funereus</i>), nagy hőscincér (<i>Cerambyx cerdo</i>) A területen jelen lévő idegenhonos fajok: fekete fenyő (<i>Pinus nigra</i>), fehér akác (<i>Robinia pseudoacacia</i>), nyugati ostorfa (<i>Celtis occidentalis</i>) Az élőhelyeket teljesen átalakítja, megszűnésükhöz vezet, a fajok az élőhely átalakulásával eltűnnek.

B02.04	lábbonálló és/vagy elfekvő holt faanyag eltávolítása	M	5	<p>Pannon molyhos tölgyesek <i>Quercus pubescens</i>szel (91H0*), Pannon cseres-tölgyesek (91M0), gyászcsincér (<i>Morimus funereus</i>), nagy hőscincér (<i>Cerambyx cerdo</i>)</p> <p>Az idős fák kivételével az általuk nyújtott élőhely és ökoszisztéma nincs jelen az erdőben, a holtfához kapcsolódó fajok létfeltételei megszűnnek, a jelölő élőhelyek természetessége csökken.</p>
D01	utak, vasútvonalak	M	5	<p>Pannon sziklagyepek (<i>Stipo-Festucetalia pallentis</i>) (6190*), Meszes alapkőzetű féltermészetes száraz gyepek és cserjésedett változataik (<i>Festuco-Brometalia</i>) (6210), Szubpannon sztyeppék (6240*), Pannon molyhos tölgyesek <i>Quercus pubescens</i>szel (91H0*), Pannon cseres-tölgyesek (91M0), magyar gurgolya (<i>Seseli leucospermum</i>), homoki kikerics (<i>Colchicum arenarium</i>), magyar futrinka (<i>Carabus hungaricus</i>), füstös ősziaraszoló (<i>Lignoptera fumidaria</i>)</p> <p>A megnövekedett emberi jelenlét fokozott taposással és zavarással jár. A törökbálinti tömb északkeleti részén lévő mechanikai üzemekhez történő közlekedés közvetlenül a gyepek szélén történik, ahol a földhivatali nyilvántartás szerint nincsen út. A most használt földutat a teherautók illegálisan járták ki.</p>
E03	szemét, hulladék	H	50	<p>Pannon sziklagyepek (<i>Stipo-Festucetalia pallentis</i>) (6190*), Meszes alapkőzetű féltermészetes száraz gyepek és cserjésedett változataik (<i>Festuco-Brometalia</i>) (6210), Szubpannon sztyeppék (6240*), Pannon molyhos tölgyesek <i>Quercus pubescens</i>szel (91H0*), Pannon cseres-tölgyesek (91M0), füstös ősziaraszoló (<i>Lignoptera fumidaria</i>), homoki kikerics (<i>Colchicum arenarium</i>), magyar futrinka (<i>Carabus hungaricus</i>), magyar tarsza (<i>Isophya costata</i>)</p> <p>A hulladék lerakása károsítja az élőhelyeket és fajokat, járulékos hatásként megjelenik a gyomosodás.</p>
F03.01.01.	vadak károkozása	L	50	<p>Pannon sziklagyepek (<i>Stipo-</i></p>

	(túltartott vadállomány)			<p><i>Festucetalia pallentis</i>) (6190*), Szubpannon sztyeppék (6240*), Pannon molyhos tölgyesek <i>Quercus pubescens</i>szel (91H0*), Pannon cseres-tölgyesek (91M0), Meszes alapközetű féltérmezetes száraz gyepek és cserjésedett változataik (<i>Festuco-Brometalia</i>) (6210), magyar gurgolya (<i>Seseli leucospermum</i>), homoki kikerics (<i>Colchicum arenarium</i>), magyar futrinka (<i>Carabus hungaricus</i>), magyar tarsza (<i>Isophya costata</i>).</p> <p>Elsősorban a vaddisznók túrásukkal visszavetik a növényzet felújulását, illetve a gyeptakarót felsértik, ezzel utat nyitnak az inváziós fajok terjedésének. A szórók kialakítása szintén segíti az inváziós növényfajok terjedését.</p>
G01.02	túrázás, lovaglás és nem gépesített járművel végzett tevékenység	L	25	<p>Pannon sziklagyepek (<i>Stipo-Festucetalia pallentis</i>) (6190*), Szubpannon sztyeppék (6240*), Pannon molyhos tölgyesek <i>Quercus pubescens</i>szel (91H0*), Pannon cseres-tölgyesek (91M0), Meszes alapközetű féltérmezetes száraz gyepek és cserjésedett változataik (<i>Festuco-Brometalia</i>) (6210), magyar gurgolya (<i>Seseli leucospermum</i>), homoki kikerics (<i>Colchicum arenarium</i>), füstös ősziaraszoló (<i>Lignyoptera fumidaria</i>)</p> <p>Jelenleg nem jelentős a károkozás, azonban intenzívebb lovassport esetén fokozódik a gyepek igénybevétele.</p>
G01.03.01	hagyományos gépjárművel végzett tevékenység	M	5	<p>Meszes alapközetű féltérmezetes száraz gyepek és cserjésedett változataik (<i>Festuco-Brometalia</i>) (6210), Szubpannon sztyeppék (6240*), Pannon molyhos tölgyesek <i>Quercus pubescens</i>szel (91H0*), Pannon cseres-tölgyesek (91M0), magyar futrinka (<i>Carabus hungaricus</i>)</p> <p>A helyben lakók illegálisan kialakult földutakat használnak gyepterületeken. Ennek oka, hogy a településrendezési eszközök nem oldják meg egyes területek megközelíthetőségét, emiatt a helyi lakosok ezeket a kialakult utakat</p>

				használják.
G01.03.02	terepjáróval végzett tevékenység	H	25	Pannon sziklagyepek (<i>Stipo-Festucetalia pallentis</i>) (6190*), Szubpannon sztyeppék (6240*), Pannon molyhos tölgyesek <i>Quercus pubescens</i> szel (91H0*), Pannon cseres-tölgyesek (91M0), Meszes alapközetű féltermészetes száraz gyepek és cserjésedett változataik (<i>Festuco-Brometalia</i>) (6210), magyar gurgolya (<i>Seseli leucospermum</i>), homoki kikerics (<i>Colchicum arenarium</i>), magyar futrinka (<i>Carabus hungaricus</i>), magyar tarsza (<i>Isophya costata</i>), szarvasbogár (<i>Lucanus cervus</i>), gyászszincér (<i>Morimus funereus</i>), füstös ősziaraszoló (<i>Lignyoptera fumidaria</i>) Szabadidős sporttevékenység céljából, nem csak a kijárt utakat használják, hanem érintetlen gyepterületekre is ráhajtanak. Ismert jelenség a területen quad-túrák szervezése, ami különösen sérti a gyepszerkezetet. Az élőhelyeket közvetlenül károsítja, teret nyit a gyomosodásnak, ami a gyeperomlásához vezet.
I01	idegenhonos inváziós fajok jelenléte	M	60	Szubpannon sztyeppék (6240*), Pannon molyhos tölgyesek <i>Quercus pubescens</i> szel (91H0*), Pannon cseres-tölgyesek (91M0), Meszes alapközetű féltermészetes száraz gyepek és cserjésedett változataik (<i>Festuco-Brometalia</i>) (6210), magyar gurgolya (<i>Seseli leucospermum</i>); homoki kikerics (<i>Colchicum arenarium</i>); eurázsiai rétisáska (<i>Stenobothrus eurasius</i>); magyar futrinka (<i>Carabus hungaricus</i>); magyar tarsza (<i>Isophya costata</i>); magyar ősziaraszoló (<i>Chondrosoma fiduciarium</i>); füstös ősziaraszoló (<i>Lignyoptera fumidaria</i>) A területen jelen lévő inváziós fajok: fekete fenyő (<i>Pinus nigra</i>), fehér akác (<i>Robinia pseudoacacia</i>), mirigyes bálványfa (<i>Ailanthus altissima</i>), keskenylevelű ezüstfa (<i>Elaeagnus angustifolia</i>), nyugati osterfa (<i>Celtis occidentalis</i>), aranyvessző fajok (<i>Solidago sp.</i>) selyemkoró (<i>Asclepias syriaca</i>)

				Az élőhelyeket teljesen átalakítja, megszűnésükhöz vezet, a fajok az élőhely átalakulásával eltűnnek.
I02	problémát jelentő őshonos fajok	M	70	Pannon sziklagyeppek (<i>Stipo-Festucetalia pallentis</i>) (6190*), Szubpannon sztyeppék (6240*), eurázsiai rétisáska (<i>Stenobothrus eurasius</i>), magyar tarsza (<i>Isophya costata</i>), füstös ősziaraszoló (<i>Lignyoptera fumidaria</i>) A szukcesszió a gyeppek lágyszárú növényzetének eltűnéséhez vezet elsősorban a kökény (<i>Prunus spinosa</i>) és a galagonya (<i>Crataegus sp</i>) terjedésével, a becserjéssel a jelölő fajok élőhelye megszűnik.
J01.01	leégés	H	30	Pannon sziklagyeppek (<i>Stipo-Festucetalia pallentis</i>) (6190*), Meszes alapközetű féltermészetes száraz gyeppek és cserjésedett változataik (<i>Festuco-Brometalia</i>) (6210), Szubpannon sztyeppék (6240*), magyar gurgolya (<i>Seseli leucospermum</i>), homoki kikerics (<i>Colchicum arenarium</i>), magyar tarsza (<i>Isophya costata</i>), eurázsiai rétisáska (<i>Stenobothrus eurasius</i>), magyar futrinka (<i>Carabus hungaricus</i>), füstös ősziaraszoló (<i>Lignyoptera fumidaria</i>) A száraz cserjés gyeppekben gyakori a tűz, melynek kialakulása lehet természetes, illetve jellemző a kábelégetés a területen, ami kontroll hiányában könnyen tovább terjed. A tevékenység ezzel egyidőben légszennyezési problémákat is felvet. A leégés az inváziós fajok (fekete fenyő (<i>Pinus nigra</i>), fehér akác (<i>Robinia pseudoacacia</i>), mirigyes bálványfa (<i>Ailanthus altissima</i>), keskenylevelű ezüstfa (<i>Elaeagnus angustifolia</i>), nyugati ostorfa (<i>Celtis occidentalis</i>), aranyvessző fajok (<i>Solidago sp.</i>) selyemkoró (<i>Asclepias syriaca</i>)) terjedését nagymértékben elősegíti, a fás-gyepes vegetációszerkezet megbomlik, nehezen áll vissza a mozaikos élőhelyszerkezet.
J03.02	élőhelyi-összeköttetések (konnektivitás) csökkenése emberi	M	50	Szubpannon sztyeppék (6240*), Pannon molyhos tölgyesek <i>Quercus pubescens</i> szel (91H0*),

hatásra				<p>Pannon cseres-tölgyesek (91M0), Meszes alapközetű féltérmezetes száraz gyepek és cserjésedett változataik (<i>Festuco-Brometalia</i>) (6210), füstös ősziaraszoló (<i>Lignyoptera fumidaria</i>), magyar gurgolya (<i>Seseli leucospermum</i>), homoki kikerics (<i>Colchicum arenarium</i>), magyar tarsza (<i>Isophya costata</i>), eurázsiai rétisáska (<i>Stenobothrus eurasius</i>), magyar futrinka (<i>Carabus hungaricus</i>)</p> <p>A múltban a területen vélhetőleg jóval nagyobb kiterjedéssel rendelkező élőhelyek mára minimális méretű, egymástól elszigetelt foltokká zsugorodtak, ahol a populációk közötti géncsere lehetősége korlátozott.</p>
---------	--	--	--	---

3. táblázat: Belső veszélyeztető tényezők

Jövőben ható, potenciális veszélyeztető tényezők:

Kód	Veszélyeztető tényező neve	Jelentősége (H= nagy, M= közepes, L= kis jelentőségű)	Érintett terület nagysága (%)	Milyen jelölő élőhelyre vagy fajra és milyen módon gyakorol hatást?
C01	bányászat és külszíni fejtés	H	5	<p>Pannon sziklagyepek (<i>Stipo-Festucetalia pallentis</i>) (6190*), Szubpannon sztyeppék (6240*), Meszes alapközetű féltérmezetes száraz gyepek és cserjésedett változataik (<i>Festuco-Brometalia</i>) (6210)</p> <p>Jelenleg még nincs kitermelés, csak a területen kívül, azonban a Natura 2000 terület köze is mészkő, így a lakosság mészkőigényének növekedésével lehetséges, hogy a bánya terjeszkedése aktuálissá válik.</p>
E02.03	egyéb ipari vagy kereskedelmi terület	L	13	<p>Szubpannon sztyeppék (6240*), Meszes alapközetű féltérmezetes száraz gyepek és cserjésedett változataik (<i>Festuco-Brometalia</i>) (6210)</p> <p>Ezen túl a tömb északnyugati részén lévő felhagyott katonai létesítmény területén folyamatos beruházási szándék jelentkezik. A megnövekedett emberi jelenlét fokozott taposással és zavarással jár,</p>

				a gyepek a használt helyen degradálódnak, az élőhely megszűnik.
	egyéb településfejlesztési lehetőségek	L	18	<p>Pannon sziklagyepek (<i>Stipo-Festucetalia pallentis</i>) (6190*), Szubpannon sztyeppék (6240*), Meszes alapközetű féltermészetes száraz gyepek és cserjésedett változataik (<i>Festuco-Brometalia</i>) (6210), Pannon molyhos tölgyesek <i>Quercus pubescens</i>szel (91H0*), magyar gurgolya (<i>Seseli leucospermum</i>), homoki kikerics (<i>Colchicum arenarium</i>), magyar futrinka (<i>Carabus hungaricus</i>)</p> <p>Ezek funkcióvesztett katonai létesítmények más célú felhasználása veszélyezteti, mert a területek a településrendezési eszközökben kereskedelmi szolgáltató, gazdasági, településközpont vegyes, illetve különleges oktatási övezeti besorolásban vannak. Az értékesítésükből fakadó új funkció ismeretlen veszélyeket hordoz.</p>

4. táblázat: Jövőben ható, potenciális veszélyeztető tényezők

3. Kezelési feladatok meghatározása

3.1. Természetvédelmi célkitűzés, a terület rendeltetése

Rendeltetés: A terület elsődleges és stratégiai jellegű rendeltetése, hogy őrizze meg szarmata mészkő gyeptársulások mára fragmentálódva megmaradt elemeit, az ott található jelölő növény és állatfajokat valamint azok élőhelyeit. További rendeltetés a klimatikus zárótársulások (a 91H0* Pannon molyhos tölgyesek *Quercus pubescens*szel, 91M0 Pannon cseres-tölgyes) megőrzése, állapotának javítása.

Célkitűzés:

Elsődleges célkitűzés a területen zajló szukcessziós folyamatok visszafordítása, túlzott cserjésedés meggátolása, leginkább galagonya (*Crataegus* spp.) és kökény (*Prunus spinosa*) foltoló gyérítésével, majd kíméletes, extenzív legeltetéssel a jelölő gyeptársulás, a 40A0* Szubkontinentális peripannon cserjések, 6110* Mészkedvelő vagy bazofil varjúhájás gyepek (*Alysso-Sedion albi*), 6190* Pannon sziklagyepek (*Stipo-Festucetalia pallentis*), 6240* Szubpannon sztyeppék, 6210 Meszes alapközetű féltermészetes száraz gyepek és cserjésedett változataik (*Festuco-Brometalia*), valamint a magyar gurgolya (*Seseli leucospermum*), homoki kikerics (*Colchicum arenarium*) megőrzése érdekében.

- Ehhez kapcsolódóan a legeltetéses állattartás visszahozása túlhasználat/alulhasználat elkerülésével és elterjesztése a területen.
- Prioritás még az inváziós fajok terjedésének megállítása, lehetőség szerint minél teljesebb körű eltávolítása.
- A természetközeli erdőgazdálkodás keretében a fehér akác (*Robinia pseudoacacia*) lehetőség szerinti legkörültekintőbb letermelése, majd termőhelyhonos fajokkal való pótlása lenne kívánatos a 91H0* Pannon molyhos tölgyesek *Quercus pubescens*szel, 91M0 Pannon cseres-tölgyesek, szarvasbogár (*Lucanus cervus*), gyászincér (*Morimus funereus*) és a nagy höscincér (*Cerambyx cerdo*) megőrzése érdekében. Az inváziós fafajú erdők fokozatos fafajcserés felújítása, faállománnyal természetes okok miatt nem borított, nem megfelelő termőhely esetén gyepeként való hasznosítása.
- Az élőhelyeket veszélyeztető egyéb tevékenységek (pl.: gépjárműforgalom, crossmotorozás) megszüntetése, a jogilag nem létező, de kijárt földutak felszámolása.
- A magyar tarsza (*Isophya costata*), eurázsiai rétisáska (*Stenobothrus eurasius*) populációk fenntartása érdekében a faj ökológiai igényeinek megfelelő gyepszerkezet kialakítása, élőhelyének extenzív legeltetésével, vagy késői kaszálásával.

3.2. Kezelési javaslatok

275/2004. (X.8.) Korm. rend 4.§5. pontja alapján „(5) A fenntartási terv a Natura 2000 terület kezelésére vonatkozó javaslatokat, valamint ezek megvalósításának lehetséges eszközeit tartalmazza, és jogszabály eltérő rendelkezése hiányában kötelező földhasználati szabályokat nem állapít meg.”

Az itt megfogalmazott előírás-javaslatok célja, hogy a kezelési egységekben előforduló közösségi jelentőségű értékek, a jelenlegi gazdálkodási gyakorlat és adottságok alapján javaslatot tegyenek a gazdálkodás kívánatos módjára. Ennek érdekében itt megfogalmazásra kerülnek olyan előírás-javaslatok, amelyek alapul szolgálnak a jövőbeli támogatási programok kidolgozásához. A gazdálkodók számára ezek az előírás-javaslatok a jelen terv alapján kötelezettséget nem jelentenek, betartásuk csak támogatási programokon keresztül, önkéntes vállalás formájában válhat csak kötelezővé. A már más jogszabály vagy hatósági eszköz alapján létező előírások esetében azok kötelező jellegét értelemszerűen az azt megalapozó jogszabály, vagy hatósági eszköz támasztja alá, jelen fenntartási terv ezekre az előírásokra csak utalást tesz.

3.2.1. Élőhelyek kezelése

A területen az elsődleges problémát a legeltetés felhagyása, a „gazdátlanság” és a hulladéklerakás jelenti.

A terület kezelésére vonatkozó javaslatokat a gazdálkodáshoz nem köthető kezelési javaslatok tárgyalásával kezdjük, utána következnek a gazdálkodáshoz köthető kezelési javaslatok.

A **gazdálkodáshoz nem köthető kezelési javaslatokhoz** tartoznak a beruházásokat, fejlesztéseket, területrendezést, vállalkozásokat, illetve az ipari tevékenységeket és turizmust érintő, az adott területre aktuálisan vonatkozó elvek, előírások, valamint a kritikus pontok beazonosítása.

Ezután következik az egyes kezelési egységek részletes jellemzése, amit kezelési egységenként a hozzájuk tartozó előírás-javaslatok, valamint vadgazdálkodási és élőhelyrekonstrukciós javaslatok felsorolása követ. **Kezelési egységnek** azt a funkcionálisan egybe tartozó csoportot nevezzük, ami azonos kezelést igénylő élőhelyeket foglal magában, az előírt kezelések betartása által biztosítva a területen található jelölő értékek (fajok és/vagy élőhelyek) megőrzését. Az azonos kezelési egységbe tartozó élőhelyek különböző élőhelytípusba is tartozhatnak, és elhelyezkedésük pontszerű, egymástól távoli is lehet; a hangsúly azon van, hogy kezelés szempontjából azonos igényűek.

A kezelési egységek lehatárolása alapvetően élőhelyek alapján történt, figyelembe véve a reális gazdálkodási lehetőségeket.

Gazdálkodáshoz nem köthető javaslatok

- Minden típusú hulladék eltávolítása szükséges a területről az élőhelyeket nem károsító módon. Ezen túl fontos a területen a további hulladék lerakásának megakadályozását célzó intézkedések bevezetése, hogy a megtisztított részekre a jövőben ne kerülhessen ki ismételt hulladék.
- Jelölő fajok élőhelyeit vagy jelölő élőhelyeket érintő burkolt és burkolatmentes utakon a közlekedés korlátozása javasolt (pl.: sorompó).
- Katonai objektum-maradványok felszámolása.
- Bányászati tevékenységek mindennemű korlátozása javasolt.
- Rekreációs útvonalak kijelölése (lovaglás, terepkerékpár, turista) és kitáblázása javasolt a taposási károk elkerülése miatt.

Gazdálkodáshoz köthető javaslatok:

A területen elsősorban a kezelés élőhelytípushoz való harmonizációjára lenne szükség. A gyepen a kezelés aránytalan: bizonyos részeket egyáltalán nem kezelik, ahol pedig van állat, ott a nem megfelelő hektáronkénti állategység miatt a gyepek fokozatosan degradálódnak a túllegetetés miatt. A legeltetés hiánya kapcsán az inváziós fajok elűzése az elmúlt időszakban felgyorsult, és komoly problémát jelent a területen. Az egyes kezelési egységekhez kötődő élőhelyrekonstrukciós és élőhelyfejlesztési javaslatok minden esetben kizárólag gazdálkodói szándékkal összhangban valósítandók meg.

Kezelési egységek

A tervekészítés során a teljes kJT-re készült ANÉR alapú élőhelytérkép és ez alapján több típusú élőhely is megtalálható a területen. Az azonos kezelést igénylő élőhelyek és élőhelykomplexumok és a településrendezési eszközök meghatározta adottság (kijelölt gazdasági területek) alapján az alábbi kezelési egységeket határoltuk le:

KE1: Gazdálkodási tevékenység végzésére nem javasolt területek

KE2: Extenzív legeltetésre javasolt területek

KE3: Fás állományok

KE4: Szántóterületek

KE5: Erősen leromlott állapotú élőhelyek

1. **Kezelési egység kódja, neve: KE1: Gazdálkodási tevékenység végzésére nem javasolt területek**
Kezelési egység meghatározása:

Ebbe a kezelési egységbe tartozik a sóskúti Kálvária-domb meredek északkeleti letörése, a Nap-hegy, valamint a sóskúti keleti tömb közepén húzódó árok. Az élőhely a domborzati viszonyok miatt alkalmatlan bármilyen hasznosításra.

Kezelési egység megfeleltetése/Érintettség vizsgálat:

ÁNÉR-kód: H2- Felnyíló, mészkedvelő lejtő-és törmelékgyepek

G2 - Mészkedvelő nyílt sziklagyepek

Natura élőhelytípus: 6190* – Pannon sziklagyepek (*Stipo-Festucetalia pallentis*)

6240* - Szubpannon sztyeppék

Gazdálkodáshoz köthető általános kezelési javaslatok:

Mezőgazdálkodáshoz köthető javaslatok:

- A területen a domborzati viszonyok következtében semmilyen gazdálkodáshoz köthető tevékenység nem lehetséges és nem is javasolt.
- Beavatkozás csak esetleges természetvédelmi kezelés részeként történhet.

Vadgazdálkodáshoz köthető javaslatok:

- Vadgazdálkodási berendezések elhelyezése, vadföldek kialakítása, vad kibocsátása és zárt téri vadtartás nem megengedett

Gazdálkodáshoz köthető, támogatási rendszerbe illeszthető kezelési előírás-javaslatok:

- Kötelezően betartandó előírások:

Natura 2000hálózatba tartozó területek esetében az európai közösségi jelentőségű természetvédelmi rendeltetésű területekről szóló 275/2004 (X.8.) Kormányrendelet, valamint a Natura 2000 gyepterületek fenntartásának földhasználati szabályairól szóló 269/2007. (X. 18) Kormányrendelet előírásait kell betartani.

- Önkéntesen vállalható előírás- javaslatok:

Kód	Gyepterületekre vonatkozó előírás-javaslatok
GY26	Inváziós fásszárúak mechanikus irtása kötelező.
GY27	Nem speciális növényvédő szer kijuttatása esetén inváziós fásszárúak vegyszeres irtása, a területileg illetékes hatóság engedélye alapján lehetséges.
Kód	Vadgazdálkodási előírás-javaslatok
VA01	Szóró, szózó vagy etetőhely a működési terület szerinti nemzeti park igazgatósággal egyeztetett helyszínen alakítható ki.

5. táblázat: A gazdálkodási tevékenység végzésére nem javasolt területek kezelési egységre vonatkozó önkéntesen vállalható előírás-javaslatok

Élőhelyrekonstrukciós és élőhelyfejlesztési javaslatok:

Az idegenhonos inváziós fajok (fekete fenyő (*Pinus nigra*), fehér akác (*Robinia pseudoacacia*), mirigyes bálványfa (*Ailanthus altissima*), keskenylevelű ezüstfa (*Elaeagnus angustifolia*), nyugati ostorfa (*Celtis occidentalis*), aranyvessző fajok (*Solidago sp.*) selyemkoró (*Asclepias syriaca*)) megjelenése esetén azok eltávolítását szükséges elvégezni.

Kezelési javaslatok indoklása:

A fent meghatározott területfoltok domborzati adottságaik folytán alkalmatlanok a mezőgazdasági hasznosításra. Az inváziós fajok irtása szükséges a jelölő élőhelyek (Pannon sziklagyepek (*Stipo-Festucetalia pallentis*) (6190*) Szubpannon sztyeppék (6240*) megőrzése érdekében.

2. **Kezelési egység kódja, neve: KE2 – Extenzív legeltetésre javasolt területek**

Kezelési egység meghatározása:

Ebbe a kezelési egységbe tartoznak a Tétényi-fennsík Budapest XXII. kerületi részei közül az erdőnek nem minősülő, különböző mértékben cserjésedett gyepek, továbbá a törökbálinti úgynevezett Nagy-legelő, a roncsolt területek kivételével. Az sóskút-biatorbágyi összefüggő tömb Érdel határos gyepterületei, valamint a Biatorbágyal határos északnyugati, erdőnek nem minősülő cserjés legelők. A sóskúti Kálvária-domb szántó művelési ágú, valamint a gazdálkodásra

nem javasolt meredek letörés területének kivételével. A sóskúti keleti tömb erdős területei, valamint a tömböt kettészelő mély árok kivételével. Ide tartozik továbbá az érdi Fundoklia-völgy nagy része, leszámítva a nyugati határon futó mély árok fás területeit.

Kezelési egység megfeleltetése/Érintettség vizsgálata:

ÁNÉR-kód: G2 – Mészkedvelő nyílt sziklagyepek
 H2 – Felnyíló, mészkedvelő lejtő- és törmelékgyepek
 H3a - Köves talajú lejtősztyepppek
 H4 – Erdősztyepprétek, félszáraz irtásrétek, száraz magaskórósok
 H5a – Lössgyepek, kötött talajú sztyepprétek
 OC – Jellegtelen száraz-félszáraz gyepek
 P2b – Galagonyás-kökényes-borókás száraz cserjések
 U5 - Meddőhányók, földdel befedett hulladéklerakók

Natura élőhelytípus: 6190*- Pannon sziklagyepek (*Stipo-Festucetalia pallentis*)
 6210 - Meszes alapkőzetű féltermészetes száraz gyepek és cserjésedett változataik (*Festuco-Brometalia*)
 6240* - Szubpannon sztyeppék

Gazdálkodáshoz köthető általános kezelési javaslatok:

Mezőgazdálkodáshoz köthető javaslatok:

- A gyepek kíméletes legeltetésének visszaállítása, illetve hosszú távú fenntartása javasolt elsősorban juhval.
- A nagy legelőtömbökön belül szükséges az érzékenyebb foltok kijelölése a működési területével érintett nemzeti park igazgatósággal együttműködve, ahol a legeltetés intenzitásának csökkentése, vagy elhagyása javasolt.
- A cserjésedéssel, illetve a cserjeirtással is érintett foltokat kecskével javasolt legeltetni.
- A területen szerves és műtrágya kijuttatása nem javasolt, tárolása, valamint növényvédőszer tárolása, kijuttatása a fás és lágyszárú inváziós fajok irtása során csepegésmentes technológiával kijuttatott gyomirtó vegyszerek és a zárlati károsítók elleni, jogszabályban előírt védekezés kivételével nem támogatott.

Vadgazdálkodáshoz köthető javaslatok:

- Vadföldek kialakítása, vad kibocsátása és zárt téri vadtartás nem megengedett.
- Vadgazdálkodási berendezések elhelyezése csak a működésében érintett nemzeti park igazgatósággal egyeztetett helyen és módon történhet.

Gazdálkodáshoz köthető, támogatási rendszerbe illeszthető kezelési előírás-javaslatok:

a. Kötelezően betartandó előírások:

Natura 2000 hálózatba tartozó területek esetében az európai közösségi jelentőségű természetvédelmi rendeltetésű területekről szóló 275/2004 (X.8.) Kormányrendelet, valamint a Natura 2000 gyepterületek fenntartásának földhasználati szabályairól szóló 269/2007. (X. 18) Kormányrendelet előírásait kell betartani. Erdők esetében a 1996. évi LIII. törvény a természet védelméről, a 2009. évi XXXVII. törvény az erdőről, az erdő védelméről és az erdőgazdálkodásról rendelkezik a kötelezően betartandó előírásokról, valamint a Budapesti Erdőtervezési Körzet Körzeti Erdőterve (érvényes: 2012. január 1. – 2021. december 31.) Ügy.szám: 9690/1/2010, és a Budakeszi Erdészeti Tervezési Körzet második erdőterve (érvényes: 2006. január 1. – 2015. december 31.) Törzskönyvi szám: 13/2006. A Tétényi-fennsík országos természetvédelmi területen kötelezően betartandó a 129/2011. (XII. 21.) VM rendelet.

b. Önkéntesen vállalható előírás-javaslatok:

A gyepeken jelen lévő, illetve a szegélyeken található fás állományok miatt szükséges az erdőkre vonatkozó előírások alkalmazása

Kód	Gyepterületekre vonatkozó előírás-javaslatok
GY01	Felülvetés nem megengedett.
GY02	Vegyszeres gyomirtás nem megengedett. (Megj.: Kivéve az inváziós fajok állományait.)
GY09	Fogasolás nem megengedett.
GY10	Tárcsázás nem megengedett.
GY11	Hengerezés nem megengedett.
GY12	Gyepszellőztetés nem megengedett.
GY13	Kiszántás nem megengedett.
GY14	Felázott talajon mindennemű munkavégzés tilos.
GY15	Tüzpászták létesítése nem megengedett.
GY26	Inváziós fásszárúak mechanikus irtása kötelező.
GY29	Cserjeirtás csak szeptember 1. és február 28. közötti időszakban lehetséges.
GY30	A természetes gyepekben őshonos méretes fák (30 cm törzsátmérő felett) és a vadgyümölcsök (törzsátmérő megjelölése nélkül) megőrzése kötelező.
GY31	A cserjeirtás megkezdésének időpontját legalább 5 nappal korábban írásban a működési terület szerinti nemzeti park igazgatóságnak be kell jelenteni, valamint a meghagyásra szánt cserjéket, cserjefoltokat a működési terület szerinti nemzeti park igazgatósággal egyeztetni kell.
GY34	Gyepterületen előforduló, 1,5 m-nél magasabb tájidegen faegyedeket lábon állva kell vegyszeres kezelésben részesíteni (törzs megfúrása, vegyszer injektálása); a hatékonyság érdekében a vegyszert is alkalmazó munkát fafajtól függően a vegetációs időszak kezdetén (április-május) vagy végén (augusztus-szeptember) kell elvégezni.
GY44	A legeltetési sűrűséget a működési terület szerinti nemzeti park igazgatósággal egyeztetni szükséges.
GY57	Villanypásztor csak a működési terület szerinti nemzeti park igazgatóság írásos véleménye alapján alkalmazható.
GY59	Legeltetési terv készítése és egyeztetése szükséges a működési terület szerinti nemzeti park igazgatósággal.
GY68	Legeltethető állatfaj: juh.
GY69	Legeltethető állatfaj: kecske.
GY104	Tisztító kaszálás csak az inváziós gyomnövényekkel fertőzött foltokon lehetséges.
GY109	A lekaszált inváziós növényeket a területről el kell távolítani a kaszálást követő 30 napon belül.
GY117	Éjszakázó helyek, ideiglenes karámok és jószágállások helyét a működési terület szerinti nemzeti park igazgatósággal egyeztetni szükséges.
Kód	Erdőterületekre vonatkozó előírás-javaslatok
E67	Az idegenhonos és tájidegen fafajú szabad rendelkezésű erdők és fásítások felújításának elhagyása, azok más művelési ágban (pl. gyeperület) történő hasznosítása.
E69	A környező gyepterületek védelme érdekében az erdészeti tájidegen fafajok alkotta állományok terjeszkedésének megakadályozása.
E70	Az intenzíven terjedő növényfajok elleni vegyszer használata a következő előírások mellett: <ul style="list-style-type: none"> • Az ellenőrizhetőség biztosítása érdekében a vegyszerbe minden esetben színező anyag keverése.. • Javasolt alkalmazási idő: lágyszárú: május-június, faszárú: augusztus-szeptember. • Alkalmazás – a faszárú fajok visszaszorítása érdekében – kéregre kenéssel, tuskóecseteléssel, fainjektálással, nem légi úton történő permetezéssel, ártéren – a gyalogakác kivételével – fainjektálással.. • Az alkalmazható szerek lehetőleg környezetbarát, gyorsan felszívódó hatóanyagúak, szelektív kijuttatásra alkalmasak legyenek, melyek levélen vagy kambiumon keresztül felszívódnak és a növény sarjadásmentes irtását biztosítják.. • Erdészeti felhasználásra engedélyezett készítmények alkalmazása (az engedélyokiratban

	foglalt módon, az egyéb vonatkozó jogszabályi előírások betartásával, a kijuttatáshoz szükséges hatósági engedélyek birtokában).. <ul style="list-style-type: none"> • Megfelelő vastagságú egyedek esetében injektálás, kéreghántás vagy levágás után a vágásfelület pontpermetezése, illetve kenése útján alkalmazható vegyszer.. • Vékonyabb egyedek, illetve korábbi kezelés után kihajtó sarjak esetében levélen felszívódó gyomirtó alkalmazása, csöppenésmentes kijuttatással.
E73	Inváziós fás szárú növényfajok visszaszorítása során azok mechanikai eltávolítása a növények sikeres vegyszeres irtását követően.
Kód	Vadgazdálkodási előírás-javaslatok
VA01	Szóró, szóó vagy etetőhely a működési terület szerinti nemzeti park igazgatósággal egyeztetett helyszínen alakítható ki.

6. táblázat: Az extenzív legeltetésre javasolt területek kezelési egységre vonatkozó önkéntesen vállalható előírás-javaslatok

Élőhelyrekonstrukciós és élőhelyfejlesztési javaslatok:

A jelölő gyepekben (Pannon sziklagyepek (*Stipo-Festucetalia pallentis*) (6190*), Meszes alapkőzetű féltermészetes száraz gyepek és cserjésedett változataik (*Festuco-Brometalia*) (6210), Szubpannon sztyeppék (6240*) szórványosan meg kell őrizni a cserjés foltokat az élőhelyek változatosabbá tétele érdekében. Javasolt azonban a túlzottan cserjésedő, erdőszülő területek cserjeirtása, helyreállítva ezzel a jelölő gyeptársulásokat, megőrizve azok kiterjedését. Az idegenhonos inváziós fajok (fekete fenyő (*Pinus nigra*), fehér akác (*Robinia pseudoacacia*), mirigyes bálványfa (*Ailanthus altissima*), keskenylevelű ezüstfa (*Elaeagnus angustifolia*), nyugati ostorfa (*Celtis occidentalis*), aranyvessző fajok (*Solidago sp.*), selyemkoró (*Asclepias syriaca*)) megjelenése esetén azok eltávolítását szükséges elvégezni.

Kezelési javaslatok indoklása:

Az előírások betartása ideális feltételeket teremt a jelölő élőhelyek (Pannon sziklagyepek (*Stipo-Festucetalia pallentis*) (6190*), Meszes alapkőzetű féltermészetes száraz gyepek és cserjésedett változataik (*Festuco-Brometalia*) (6210), Szubpannon sztyeppék (6240*)) és fajok (eurázsiai rétisáska (*Stenobothrus eurasius*), magyar tarsza (*Isophya costata*), magyar futrinka (*Carabus hungaricus*), füstös ősziaraszoló (*Lignoptera fumidaria*), magyar gurgolya (*Seseli leucospermum*); homoki kikerics (*Colchicum arenarium*)) fennmaradása, illetve kiterjedésének megőrzése érdekében. Az egyeztetett legelő állategység biztosítja a gyepek megfelelő állapotát, mind az alul-, mind a túllegeltetést kizárja. Az inváziós fás szárúak (fekete fenyő (*Pinus nigra*), fehér akác (*Robinia pseudoacacia*), mirigyes bálványfa (*Ailanthus altissima*), keskenylevelű ezüstfa (*Elaeagnus angustifolia*), nyugati ostorfa (*Celtis occidentalis*), aranyvessző fajok (*Solidago sp.*), selyemkoró (*Asclepias syriaca*)) irtása a gyepek fátlan állapotban tartását szolgálja, a jelölő élőhelyek kiterjedése az intézkedések által nem csökken. A környező erdős területekről történő szállítás és munkálatok mérséklése csökkenti a gyepekben keletkező károk mértékét.

3. Kezelési egység kódja, neve: KE3 – fás állományok

Kezelési egység meghatározása:

Ebbe a kezelési egységbe tartoznak a Tétényi-fennsík Budapest XXII. kerületi részei közül az üzemtervezett erdők. Az sós-kút-biatorbágyi összefüggő tömb túlnyomó része a gyeses területek kivételével. A sós-kúti keleti tömb üzemtervezett erdői. Ide tartozik továbbá az érdi Fundoklia-völgy nyugati határon futó mély árok fás területei.

Kezelési egység megfeleltetése/Érintettség vizsgálata:

ANÉR-kód: H2 - Felnyíló, mézskedvelő lejtő- és törmelékgyepek
H3a – Köves talajú lejtősztyepek
H4 – Erdőssztyeprétek, felszáraz irtás-rétek, száraz magaskórósok
L1 – Mész- és melegkedvelő tölgyesek
L2a – Cseres-kocsánytalan tölgyesek
OB – Jellegtelen üde gyepek

- OC – Jellegtelen száraz-félszáraz gyepek
 P1 – Őshonos fafajú fiatalosok
 RA – Őshonos fajú facsoportok, fasorok, erdősávok
 RC – Őshonos fafajú keményfás jellegtelen erdő
 Rda – Őshonos lombos fafajokkal elegyes fenyves származékerdők
 RDb – Őshonos lombos fafajokkal elegyes idegenhonos lombos és vegyes erdők
 S1 – Ültetett akácok
 S4 – Ültetett erdei- és feketefenyvesek

Natura élőhelytípus: 6210 – Meszes alapkőzetű féltermészetes száraz gyepek és cserjésedett változataik (*Festuco-Brometalia*)
 6240* - Szubpannon sztyeppék
 91H0* – Pannon molyhos tölgyesek *Quercus pubescens*szel
 91M0 - Pannon cseres-tölgyesek

Gazdálkodáshoz köthető általános kezelési javaslatok:

Erdőgazdálkodáshoz köthető javaslatok:

- Az erdőneveléseket úgy javasolt megtervezni, hogy azok a termőhelynek nem megfelelő, vagy erdészeti tájidegen elegyfa-fajok, különös tekintettel az intenzíven terjedő fajok visszaszorítását, az őshonos fafajok elegyarányának az emelését, valamint az elegyesség fenntartását, növelését szolgálják;
- A vágásérettségi kort természetesen, természetyszerű vagy származékerdőben a természetvédelmi célok, a hozamvizsgálat eredményeinek, a természetes felújítás követelményeinek és az erdő egészségi állapotának együttes figyelembevételével, lehetőség szerint a vágásérettségi szakasz felső felében javasolt meghatározni;
- A véghasználatok tervezése során arra javasolt törekedni, hogy a védett természeti területen, illetve Natura 2000 területen az erdészeti tájban honos fafajokkal jellemezhető faállomány típusok, illetve a közösségi jelentőségű jelölő erdei élőhelytípusok esetében a korosztályviszonyok kiegyenlítettnek legyenek, mindig legyen idős erdő;
- A termőhelynek nem megfelelő, vagy erdészeti tájidegen főfafajú erdők véghasználata után a fafajcserével járó erdőszerkezet-átalakítása kívánatos a területen

Vadgazdálkodáshoz köthető javaslatok:

- Vad kibocsátása és zárt téri vadtartás nem megengedett.
- Vadgazdálkodási berendezések elhelyezése, és vadföldek kialakítása csak a működésében érintett nemzeti park igazgatósággal egyeztetett helyen és módon történhet.

Gazdálkodáshoz köthető, támogatási rendszerbe illeszthető kezelési előírás-javaslatok:

a. Kötelezően betartandó előírások:

Natura 2000 hálózatba tartozó területek esetében az európai közösségi jelentőségű természetvédelmi rendeltetésű területekről szóló 275/2004 (X.8.) Kormányrendelet, valamint a Natura 2000 gyepterületek fenntartásának földhasználati szabályairól szóló 269/2007. (X.18) Kormányrendelet előírásait kell betartani. Erdők esetében a 2009. évi XXXVII. törvény az erdőről, az erdő védelméről és az erdőgazdálkodásról rendelkezik a kötelezően betartandó előírásokról, valamint a Budapesti Erdőtervezési Körzet Körzeti Erdőterve (érvényes: 2012. január 1. – 2021. december 31.) Ügy.szám: 9690/1/2010, és a Budakeszi Erdészeti Tervezési Körzet második erdőterve (érvényes: 2006. január 1. – 2015. december 31.) Törzskönyvi szám: 13/2006.

b. Önkéntesen vállalható előírás-javaslatok:

Kód	Erdőterületekre vonatkozó előírás-javaslatok
E01	A Natura 2000 elsődleges rendeltetés átvezetése a jelölő fajok és élőhelyek szempontjából kiemelkedő jelentőséggel bíró területek esetében.
E02	A jelölő fajok és élőhelyek szempontjából kiemelkedő jelentőséggel bíró (2009. évi XVIII.

	tv. szerinti) szabad rendelkezésű erdők és fásítások részletes állapotleírása és a változások vezetése.
E03	A körzeti erdőtervezés során – a közösségi jelentőségű élőhelyek vagy fajok megőrzése érdekében – az erdőterület erre alkalmas erdőrészeiben a folyamatos erdőborítást biztosító átalakító, szálaló vagy faanyagtermelést nem szolgáló üzemmódra való áttérés.
E04	Közösségi jelentőségű élőhelyek és fajok populációinak, továbbá a természetes és természetszerű erdők 200 m-es körzetében idegenhonos fafajok telepítése nem megengedett.
E05	Erdészeti szempontból tájidegen fafajok erdőtelepítésben való alkalmazásának mellőzése.
E09	A fakitermeléshez és anyagmozgatáshoz szükséges közelítő nyomok csak a közösségi jelentőségű fajok és élőhelyek védelmének figyelembe vételével.
E10	Meghatározott erdőrészekben az élőhelyek és fajok védelme érdekében teljes érintetlenség biztosítása az inváziós növényfajok eltávolítására vonatkozó tevékenység kivételével.
E11	A fával nem, vagy részben fedett területek egyéb részletként (tisztás, cserjés, nyiladék, erdei vízfolyás és tó, kopár) történő lehatárolása, szükség esetén az erdőrészlet megosztásával.
E12	A tisztások fátlan állapotban tartása, tisztásként való további nyilvántartása.
E13	Állománynevelés során a nyiladékok és állományszélek felé legalább 5 m széles erdőszegély létrehozásának elősegítése vagy a meglévők fenntartása. Az elő- és véghasználatok során a tájidegen növények eltávolítása (az őshonos növényekre nézve kíméletes módszerekkel).
E15	A kijelölt területen az erdőneveléssel kapcsolatos erdőgazdálkodási tevékenység elhagyása (beleértve a közelítést és készletezést is).
E17	Az emberek testi épségét, közlekedést és épületeket nem veszélyeztető (az erdei élőhelyek fenntartását kiemelten szolgáló) lábon álló holtfák meghagyása.
E19	Az elő- és véghasználatok során az előzetesen meghatározott fa-, illetve cserjefajok teljeskörű kímélete.
E20	Fokozottan védett jelölő madárfaj fészkenek (madárfajtól függően meghatározott) körzetében fészkelési időszakban az erdőgazdálkodási tevékenység korlátozása.
E22	Az erdőrészletben megjelölt mikroélőhelyen legalább 10 m ³ /ha, kifejezetten vastag (többségében 30 cm mellmagassági átmérő feletti) odvas, böhönc, fészkelő- és búvóhelynek alkalmas élő fák kijelölése és folyamatos fenntartásának biztosítása..
E25	Erdészeti termékek szállításának, faanyag közelítésének korlátozása gyepterületen, tisztáson (a közösségi jelentőségű élőhelyek és fajok védelme érdekében).
E27	A természetes erdőtársulás/közösségi jelentőségű élőhely megfelelő állományszerkezetének kialakítása érdekében a nevelővágások során az alsó lombkorona- és a cserjeszint kialakítása, a kialakult szintek megfelelő záródásának fenntartása.
E29	A egyes összetételű faállományokban a nevelővágásokat minden esetben az őshonos fafajok javára kell elvégezni.
E33	Természetes, természetszerű és származék erdőkben a tarvágás mellőzése.
E38	Őshonos fafajú állományok véghasználata során átlagosan 5-20% területi lefedettséget biztosító mikroélőhelyek visszahagyása, lehetőleg az idős állomány összetételét jellemző formában.
E39	A mikroélőhelyek fenntartása.
E41	A fakitermelés elvégzésére idő- és térbeli korlátozás megállapítása.
E49	Az eredeti talajállapot fenntartása érdekében a talaj-előkészítés és a tuskózás elhagyása.
E52	Őshonos fafajú faállomány táj- és termőhelyhonos fa- és cserjefajokkal történő felújítása.
E54	Idegenhonos fafajú faállomány szerkezetátalakítása.
E55	Természetes, természetszerű és származék erdőkkel határos erdőterületek felújítása táj- és termőhelyhonos fafajokkal, illetve faállománytípussal
E56	Természetközeli állapotú fátlan élőhelyekkel határos erdőterületek felújítása táj- és termőhelyhonos fafajokkal, illetve faállománytípussal

E58	Az erdősítések során a természetes erdőtársulásnak megfelelő elegyfajok biztosítása.
E61	Talajvédelmi rendeltetésű és felnyíló (erdőssztyepp jellegű) erdők esetében a felújítás során a táj- és termőhelyhonos fafajok tuskó- és gyökérsarj eredetű újulatának megőrzése.
E62	Az idegenhonos és tájidegen fafajú faállományok véghasználata és felújítása során a természetes cserje- és lágyszárú szint kímélete, valamint a talajtakaró megővése.
E65	Intenzíven terjedő idegenhonos fafaj felújításokban történő alkalmazásának teljes körű mellőzése.
E69	A környező gyepterületek védelme érdekében az erdészeti tájidegen fafajok alkotta állományok terjeszkedésének megakadályozása.
E70	Az intenzíven terjedő növényfajok elleni vegyszer használata a következő előírások mellett: <ul style="list-style-type: none"> • Az ellenőrizhetőség biztosítása érdekében a vegyszerbe minden esetben színező anyag keverése. • Javasolt alkalmazási idő: lágyszárú: május-június, fás szárú: augusztus-szeptember. • Alkalmazás – a fás szárú fajok visszaszorítása érdekében – kéregre kenéssel, tuskóecseteléssel, fainjektálással, nem légi úton történő permetezéssel, ártéren – a gyalogakác kivételével – fainjektálással. • Az alkalmazható szerek lehetőleg környezetbarát, gyorsan felszívódó hatóanyagúak, szelektív kijuttatásra alkalmasak legyenek, melyek levélen vagy kambiumon keresztül felszívódnak és a növény sarjadásmentes irtását biztosítják. • Erdészeti felhasználásra engedélyezett készítmények alkalmazása (az engedélyokiratban foglalt módon, az egyéb vonatkozó jogszabályi előírások betartásával, a kijuttatáshoz szükséges hatósági engedélyek birtokában). • Megfelelő vastagságú egyedek esetében injektálás, kéreghántás vagy levágás után a vágásfelület pontpermetezése, illetve kenése útján alkalmazható vegyszer. • Vékonyabb egyedek, illetve korábbi kezelés után kihajtó sarjak esetében levélen felszívódó gyomirtó alkalmazása, csöppenésmentes kijuttatással.
E71	A tűzpásztaikon, nyiladékokon gondoskodni kell az idegenhonos, agresszíven terjeszkedő növényfajok visszaszorításáról.
E75	Kártevők elleni védekezésnél a szelektív szerek vagy biológiai módszerek alkalmazását kell előnyben részesíteni. Nem használhatók olyan hatóanyag tartalmú készítmények, amelyek közösségi jelentőségű, illetve védett fajok egyedeit is elpusztítják.
E85	A hagyásfák, hagyásfacsoportok fenntartása a fák természetes pusztulásáig.
E86	A letermelt faanyag április 30-ig történő elszállítása a xilofág rovarfajok védelme érdekében.
Kód	Vadgazdálkodási előírás-javaslatok
VA01	Szóró, szózó vagy etetőhely a működési terület szerinti nemzeti park igazgatósággal egyeztetett helyszínen alakítható ki.
VA02	A terület egészén a vadlétszámot olyan szintre kell csökkenteni, hogy az a felújítások sikerességét kerítés hiányában se veszélyeztesse. Ameddig a vadállomány nagysága nem éri el azt a szintet, hogy kerítés nélkül is biztosítható legyen a felújítás sikeressége, addig a felújítás területét lehetőség szerint be kell keríteni.

7. táblázat: A fás állományok kezelési egységre vonatkozó önkéntesen vállalható előírás-javaslatok

Élőhelyrekonstrukciós és élőhelyfejlesztési javaslatok:

Amennyiben mutatkozik rá gazdálkodói szándék, az idegenhonos fafajú erdő-állományok őshonosság történő átalakítása természetvédelmi szempontból támogatandó, elsősorban a jelölő élőhelyekkel (Meszes alapközetű féltérmezetes száraz gyepek és cserjésedett változataik (*Festuco-Brometalia*) (6210), Szubpannon sztyeppék (6240*), Pannon molyhos tölgyesek *Quercus pubescens*szel (91H0*), Pannon cseres-tölgyesek (91M0)) szomszédos területeken. A szerkezetátalakítás során javasolt a teljes talajelőkészítés és tuskózás mellőzése, a környező jelölő élőhelyeket veszélyeztető gyomosodás elkerülése érdekében. Kiemelt jelentőségű az akác lehetőség szerinti legkörültekintőbb letermelése, a sarjak keletkezésének elkerülése érdekében..

Kezelési javaslatok indoklása:

Az előírások betartása ideális feltételeket teremt a környező jelölő gyepek fennmaradásának. Az idegenhonos, inváziós fafajok eltávolítása a területről megakadályozza a fás állományokkal határos Natura 2000 jelölő gyepek élőhelyek (Meszes alapkőzetű félttermészetes száraz gyepek és cserjésedett változataik (*Festuco-Brometalia*) (6210), Szubpannon sztyeppék (6240*) beerdősülését. A kíméletes erdőgazdálkodás változatos szerkezetű erdőt eredményez, mely a jelölő fajokon (szarvasbogar (*Lucanus cervus*), gyászincér (*Morimus funereus*), nagy hörcsincér (*Cerambyx cerdo*)) kívül a területen esetlegesen és potenciálisan előforduló egyéb védett fajok, madarak fennmaradását is elősegíti. A túltartott vadállomány taposásával, túrásával a jelölő élőhelyet károsíthatja, ezért szükséges a megfelelő szinten tartása. A vadat vonzó létesítmények lokálisan gyomosító hatásúak, ezért elhelyezésük nem javasolt.

4. Kezelési egység kódja, neve: KE4 – szántóterületek**Kezelési egység meghatározása:**

Ebbe a kezelési egységbe tartoznak a területen található szántó művelési ágba tartozó területek. Két ilyen terület van, az egyik a sóskúti Kálvária-dombon, a másik Érd és Sósút határán, az úgynevezett Tihanyi tanyánál található.

Kezelési egység megfeleltetése/Érintettség vizsgálata:

ÁNÉR-kód: T10 – Fialat parlag és ugar

Natura élőhelytípus: a kezelési egység nem érint Natura élőhelytípust.

Gazdálkodáshoz köthető általános kezelési javaslatok:

Mezőgazdálkodáshoz köthető javaslatok:

- a. a területen szerves és műtrágya kijuttatása, tárolása, valamint növényvédőszer tárolása nem javasolt, kijuttatása a fás- és lágyszárú inváziós fajok irtása során csepegésmentes technológiával kijuttatott gyomirtó vegyszerek és a zárlati károsítók elleni, jogszabályban előírt védekezés kivételével nem támogatott.
- b. javasolt az ingatlanvilvántartási határok pontos betartásának felügyelete
- c. idegenhonos, nem feltérképezett életciklusú, inváziósgyanús energianövények termesztésének korlátozása javasolt
- d. a sóskúti Kálvária-dombon lévő szántóterület jelenleg lucernás. Ez egyben régészeti lelőhely is. A terület kezelése szempontjából az intenzív mezőgazdasági művelés mindenképpen kerülendő, javasolt a szántó lucernásként való továbbművelése, vagy gyepesítése.

Vadgazdálkodáshoz köthető javaslatok:

- c. Vadgazdálkodási berendezések elhelyezése, vadföldek kialakítása, vad kibocsátása és zárt téri vadtartás nem megengedett

Gazdálkodáshoz köthető, támogatási rendszerbe illeszthető kezelési előírás-javaslatok:**a. Kötelezően betartandó előírások:**

Az európai közösségi jelentőségű természetvédelmi rendeltetésű területekről szóló 275/2004. (X. 8.) Kormányrendelet. A Natura 2000 területekre vonatkozó gazdálkodási jellegű kötelező előírások és korlátozások a fenntartási terv elfogadásának időpontjában a kezelési egység meghatározó szántóföldi élőhelytípusaira nincsenek. Az esetleges élőhelyrekonstrukció keretében helyreállítható gyepek esetén kötelezően betartandó előírásként a Natura 2000 gyepterületek fenntartásának földhasználati szabályairól szóló 269/2007 (X.18.) Korm. rend. előírásait szükséges alapul venni

b. Önkéntesen vállalható előírás-javaslatok:

Kód	Szántóterületekre vonatkozó előírás-javaslatok
SZ01	Napnyugtától napkeltéig gépi munkavégzés tilos.
SZ03	A betakarítást követően tarlóhántás, illetve tarlóápolás kötelező.
SZ04	Pillangósok esetén természetkímélő kaszálás, vadriasztó lánc használata kötelező.
SZ09	A növénytermesztéssel kapcsolatos technológiai munkálatok során bármilyen depóniát csak szántókon lehet létrehozni, és ott legfeljebb 2 hónapig lehet tárolni.
SZ14	A parcella szélein legalább 3 m széles növényvédőszer mentes táblaszegélyt kell hagyni, ahol szükség esetén mechanikai gyomirtást kell végezni.
SZ18	A táblán egy gazdálkodási évben csak egyszeri alkalommal szabad gyomirtó szert használni.
SZ22	Rágcsálóirtó szerek és talajfertőtlenítő szerek alkalmazása tilos.
SZ23	Rovarölő szerek nem alkalmazhatók, kivéve a repce, a mustár, illetve az olajretek rovarirtását.
SZ24	Totális gyomirtó szerek használata nem engedélyezhető a területen.
SZ34	Istállótrágya kijuttatásának mértéke, éves átlagban nem haladhatja meg a 100 q/ha-t.
SZ35	Tápanyag-utánpótlás során a műtrágyával kijuttatott nitrogén hatóanyag mennyisége nem haladhatja meg a 90 kg/ha/év mértéket.
SZ43	Fás szárú és lágyszárú energetikai ültetvény telepítése tilos.
SZ44	Fóliasátras és üvegházhasználat tilos.
SZ52	Szántó füves élőhelyé alakítása gyeptelepítéssel.
SZ60	Magvetéshez kizárólag a közeli természetes gyepről származó magkeveréket, illetve kaszálékot szabad felhasználni.
SZ63	Tájjidegen fűmagkeverékkel történő vetés tilos.
Kód	Vadgazdálkodási előírás-javaslatok
VA02	A terület egészén a vadlétszámot olyan szintre kell csökkenteni, hogy az a felújítások sikerességét kerítés hiányában se veszélyeztesse. Ameddig a vadállomány nagysága nem éri el azt a szintet, hogy kerítés nélkül is biztosítható legyen a felújítás sikeressége, addig a felújítás területét lehetőség szerint be kell keríteni. (Megjegyzés: Az SZ74 előírás: Öshonos fajokból álló fasorok, facsoportok, szoliter fák, cserjefoltok telepítése esetén alkalmazandó)
VA03	A területen szóró, vadetető, sózó nem létesíthető.

8. táblázat: A szántóterületek kezelési egységre vonatkozó önkéntesen vállalható előírás-javaslatok

Élőhelyrekonstrukciós és élőhelyfejlesztési javaslatok:

Amennyiben mutatkozik rá gazdálkodói szándék, és a terület spontán magától gyesedik, a jogszerűen szántóként hasznosított területek esetében természetvédelmi szempontból a visszagyepesítés javasolt a környező jelölő élőhelyek védelme érdekében (Szubpannon sztyeppék (6240*)).

Kezelési javaslatok indoklása:

A különböző vegyszerhasználati korlátozás-javaslatok a környező jelölő gyepek ((Szubpannon sztyeppék (6240*)) védelmében fontosak, ugyanis a bemosódó műtrágyák, illetve vegyszerek károsítják a gyepeket, gyomosodás indul meg, illetve ezáltal könnyebben megtelepednek az inváziós növényfajok. Az előírás-javaslatok másik csoportja rekonstrukciós jellegű: a jogszerűen szántóként hasznosított területek esetében a gyepterület növelése érdekében, és idővel, hosszú távon a jelölő élőhelyek kiterjedésének növekedése érdekében, javasoljuk ezen szántók visszagyepesítését.

5. Kezelési egység kódja, neve: KE5 – erősen leromlott állapotú élőhelyek

Kezelési egység meghatározása:

Ebbe a kezelési egységbe esnek a Tétényi-fennsíkon, illetve a sóskúti-biatorbágyi összefüggő tömbben lévő részek. Ezek többnyire felhagyott katonai területek (bázisok, telephelyek), lakott és iparterületek melletti zónák, melyek főként közlekedéssel tönkretett területek.

Kezelési egység megfeleltetése/Érintettség vizsgálata:

ÁNÉR-kód: U4 – Telephelyek, roncsterületek és hulladéklerakók

Natura élőhelytípus: a kezelési egység nem érint Natura élőhelytípust.

Gazdálkodáshoz köthető általános kezelési javaslatok:

- A felhagyott katonai létesítmények és telephelyek esetében szükség van az épületek elbontására, a terület rekonstrukciójára és visszagyepesítésére. Amennyiben ez nem valósítható meg, a meglévő épületeknek új funkciót javasolt adni, mely összhangban van a Natura 2000 területek rendeltetésével. Így például a mezőgazdasági művelést kiszolgáló létesítményekké alakítás (pl. állattartó telep) illetve szemléletformáló, ökoturisztikai bemutatóhelyé alakítás (oktatóközpont, egykori katonai bázist és eszközöket bemutató kiállítás).
- Az utak esetében javasolt a használat felhagyása és a terület rekonstrukciója.

Gazdálkodáshoz köthető, támogatási rendszerbe illeszthető kezelési előírás-javaslatok:

a. Kötelezően betartandó előírások:

Natura 2000 kijelölés alatt álló gyepterületek esetében az európai közösségi jelentőségű természetvédelmi rendeltetésű területekről szóló 275/2004 (X.8) Kormányrendelet, valamint a Natura 2000 gyepterületek fenntartásának földhasználati szabályairól szóló 269/2007. (X. 18) Kormányrendelet előírásait kell betartani.

b. Önkéntesen vállalható előírás-javaslatok:

Kód	Gyepterületekre vonatkozó előírás-javaslatok
GY26	Inváziós fás szárúak mechanikus irtása kötelező.
GY27	Nem speciális növényvédő szer kijuttatása esetén inváziós fás szárúak vegyszeres irtása, a területileg illetékes hatóság engedélye alapján lehetséges.
Kód	Erdőterületekre vonatkozó előírás-javaslatok
E69	A környező gyepterületek védelme érdekében az erdészeti tájjidegen fafajok alkotta állományok terjeszkedésének megakadályozása.
E70	Az intenzíven terjedő növényfajok elleni vegyszer használata a következő előírások mellett: <ul style="list-style-type: none"> • Az ellenőrizhetőség biztosítása érdekében a vegyszerbe minden esetben színező anyag keverése. • Javasolt alkalmazási idő: lágyszárú: május-június, faszárú: augusztus-szeptember. • Alkalmazás – a faszárú fajok visszaszorítása érdekében – kéregre kenéssel, tuskóecseteléssel, fainjektálással, nem légi úton történő permetezéssel, ártéren – a gyalogakác kivételével – fainjektálással. • Az alkalmazható szerek lehetőleg környezetbarát, gyorsan felszívódó hatóanyagúak, szelektív kijuttatásra alkalmasak legyenek, melyek levélen vagy kambiumon keresztül felszívódnak és a növény sarjadásmentes irtását biztosítják. • Erdészeti felhasználásra engedélyezett készítmények alkalmazása (az engedélyokiratban foglalt módon, az egyéb vonatkozó jogszabályi előírások betartásával, a kijuttatáshoz szükséges hatósági engedélyek birtokában). • Megfelelő vastagságú egyedek esetében injektálás, kéreghántás vagy levágás után a vágásfelület pontpermetezése, illetve kenése útján alkalmazható vegyszer. • Vékonyabb egyedek, illetve korábbi kezelés után kihajtó sarjak esetében levélen felszívódó gyomirtó alkalmazása, csöppenésmentes kijuttatással.

9. táblázat: Az erősen leromlott állapotú gyepek kezelési egységre vonatkozó önkéntesen vállalható előírás-javaslatok

Élőhelyrekonstrukciós és élőhelyfejlesztési javaslatok:

Az idegenhonos inváziós fajok (fekete fenyő (*Pinus nigra*), fehér akác (*Robinia pseudoacacia*), mirigyes bálványfa (*Ailanthus altissima*), keskenylevelű ezüstfa (*Elaeagnus angustifolia*), nyugati ostorfa (*Celtis occidentalis*), aranyvessző fajok (*Solidago sp.*) selyemkoró (*Asclepias syriaca*)) megjelenése esetén azok eltávolítását szükséges elvégezni. Ezen túl javasolt a nem használt katonai épületeknek, a Natura 2000 rendeltetéssel összhangban álló új funkció létesítése, és ezzel a terület fenntartó kezelésének megvalósítása.

Kezelési javaslatok indoklása:

A kezelési egységbe tartozó területek állapota a rendszerváltás óta romlik. Ebben a formában történő tartásuk felesleges, ezért vagy a teljes megszüntetésük, vagy ismét használatba vételük javasolt a fenti elvek mentén.

Kezelési egységek összefoglaló táblázata:

	Erdő	Gyep	Szántó
KE1: gazdálkodási tevékenység végzésére nem javasolt területek		GY26, GY27	
KE2: extenzív legeltetésre javasolt területek	E67, E69, E70, E73	GY01, GY02, GY09, GY10, GY11, GY12, GY13, GY14, GY15, GY26, GY29, GY30, GY31, GY34, GY44, GY57, GY59, GY68, GY69, GY104, GY109, GY117	
KE3: fás állományok	E01, E02, E03, E04, E05, E09, E10, E11, E12, E13, E15, E17, E19, E20, E22, E25, E27, E29, E33, E38, E39, E41, E49, E52, E54, E55, E56, E58, E61, E62, E63, E69, E70, E71, E75, E85, E86		
KE4: szántóterületek			SZ01, SZ03, SZ04, SZ09, SZ14, SZ18, SZ22, SZ23, SZ24, SZ34, SZ35, SZ43, SZ44, SZ52, SZ60, SZ63
KE5: erősen leromlott állapotú gyepek	E69, E70	GY26, GY27	

10. táblázat: Kezelési egységek összefoglaló táblázata

3.2.2. Élőhelyrekonstrukció és élőhelyfejlesztés

A terület széleinél lévő szántók megfelelő magkeveréssel történő visszagyepesítése javasolt (Részletesen kifejtve ld. KE4). Erdők esetében lényeges, hogy növekedjen az élőhelynek megfelelő őshonos fafajokból álló erdők aránya, növekedjen az elegyes és többkorú erdőrészek aránya, valamint a tisztásként meglévő gyeprészek ne erdősüljenek be, azok fenntartó kaszálása, akár erdőreszt szintű lehatárolása hozzájárulna a mozaikos, változatos élőhely létrehozásához. (Részletesen kifejtve ld. KE3). A gyepek esetében az őshonos cserjeirtás, illetve az inváziós faok eltávolítása biztosítja fennmaradásukat (Részletesen kifejtve ld. KE2). A művelésre nem szánt területeknél kiemelten fontos az inváziós növényfajok rendszeres eltávolítása, hogy a környező gyepekre, illetve a jelölő gyeptársulásokra ne terjedjenek át (Részletesen kifejtve ld. KE1, KE2, KE3, KE4, KE5). Az erősen leromlott állapotú részekenél a régi katonai létesítmények „újrahasznosítása”, illetve az utak felszámolása segítené az élőhely jobb állapotát (Részletesen kifejtve ld. KE5).

3.2.3. Fajvédelmi intézkedések

A területen előforduló védett fajokkal kapcsolatosan a fajvédelmi intézkedések élőhely kezelési jellegűek, így beépültek a kezelési egységekre megfogalmazott javaslatok közé. Ennél fogva a kezelési egységekre vonatkozó előírás-javaslatok révén az itt előforduló védett fajok fennmaradása biztosított.

Füstös ősziaraszoló (*Lignoptera fumidaria*)

A meglévő biotópokon bármilyen területhasználat vagy tájhasználat váltás, a jelenlegi tevékenységek, hatások megváltoztatása súlyos következményekkel járhat. Mivel a faj ökológiája kevésbé ismert, a már meghódított és az egyéb potenciális élőhelyekre vonatkozó megfelelő kezelési módszerek kidolgozása további részletes kutatásokat igényel. Annyi bizonyosan elmondható, hogy a faj a lárváállapot (április-május) és az imágó rajzási időszakában (nov.-dec. közepe) a legsérülékenyebb és legérzékenyebb a negatív hatásokra. Ilyenkor az intenzív taposás, legeltetés, gépjárműterhelés komoly károkat tud okozni. A sziklagyep edafikus adottságainak megfelelően a szukcesszió szempontjából a teljes becserjésedés (kókény, galagonya), esetleg egyéb inváziós vagy telepített idegenhonos fafajok (akác, bálványfa) térhódítása lehet veszélyeztető tényező, melyek időszakos mozaikos irtással visszazsoríthatók, bár meg kell jegyezni, hogy a faj számos jelenlegi biotópja telepített fekete fenyves közvetlen közelében található. A beavatkozás mindig kézi eszközökkel, sosem nagy munkagépek segítségével történjen, mivel ez a gyep- és talajszerkezetben is kárt tehet. Szintén fontos szempont, hogy a karcsú testű és nagy szárnyfelületű, ennek megfelelően gyenge röptű araszoló számára megfelelő, sokszor még a nagyobb kiterjedésű és viszonylag homogénnek tűnő nyílt gyepek esetében is a szélvédettség miatt éppen az erdőszegélyek bizonyulnak a legértékesebb mikrohabitatoknak. Az ilyen gyepek közvetlen környezetében található erdőfoltok teljes tarvágását el kell kerülni, egy szélfogó erdősáv és ligetes cserjecsoport meghagyása minden esetben célszerű.

A gyepégetés, személtlerakás, növényvédő szerek használata és a motocross vagy quados tevékenység nyilvánvalóan az összes természetközeli élőhely, de különösen a karsztos gyepek ellensége, megakadályozásuk mindenképp indokolt.

3.2.4. Kutatás, monitorozás

A természetvédelmi szempontú rendszeres felmérések a Nemzeti Biodiverzitás-monitorozó Rendszer (NBmR) sztenderd protokolljai alapján készülnek. A felmérések egyrészt a védett és veszélyeztetett fajok egyes populációinak változását követi nyomon, másrészt veszélyeztetett és vagy természetközeli társulások megfigyelésére irányulnak.

Az Érd-Tétényi plató területén rendszeresen felmérésre kerülnek az NBmR keretein belül az alább felsorolt védett növényfajok. A felmérést minden esetben az NBmR „Védett edényes növényfajok monitorozása” (Bata et al., 2011) protokollban lefektetett módszerek alapján végzik a szakemberek. A fajnév után felsoroljuk az NBmR szerinti mintavételi módszert és a Natura 2000 területen belül elhelyezkedő mintavételi helyeket (település, dűlő megjelöléssel.)

Faj	Felmért terület neve	Felmérés módszere
Homoki kikerics (<i>Colchicum arenarium</i>)	Budapest XXII. kerület, Tétényi-fennsík	E/(C2)
Piros kígyószisz (<i>Echium russicum</i>)	Törökbálint, Nap-hegy	E/(C5)
Homoki kikerics (<i>Colchicum arenarium</i>)	Budapest XXII. kerület, Nagy Puszta	E/(C1)
Homoki kikerics (<i>Colchicum arenarium</i>)	Törökbálint, Nagy Puszta	E/(C1)
Leánykőkörcsin (<i>Pulsatilla grandis</i>)	Törökbálint, Nap-hegy	E/(C2)
Magyar gurgolya (<i>Seseli leucospermum</i>)	Törökbálint, Nap-hegy	E/(C3)
Magyar gurgolya (<i>Seseli leucospermum</i>)	Budapest XXII. kerület, Tétényi-fennsík	E/(C3)
Magyar gurgolya (<i>Seseli leucospermum</i>)	Biatorbágy Nyakas-kő	E/(C3)
Magyar gurgolya (<i>Seseli leucospermum</i>)	Érd Fundoklia-völgy	E/(C3)
Kikeleti hóvirág (<i>Galanthus nivalis</i>)	Biatorbágy, Biai-erdő	E

11. táblázat: Az Érd-Tétényi plató területén az NBmR keretein belül rendszeresen felmért fajok és módszerei

Megjegyzendő, hogy a piros kígyószisz állományát az utóbbi időben nem találják.

Az Érd-Tétényi plató területén kijelölésre került a Natura 2000 élőhelytípus változásának monitorozására kijelölt mintaterületek. Ennek felmérése még nem történt meg, a mintaterületet az első felméréskor pontosítani kell, ezért itt csak az élőhelytípus nevét tüntetjük fel, a dűlő nevét nem.

Mintavételi pontok száma	Natura 2000 élőhelytípus	Natura 2000 kód
1	Pannon lejtősztyepppek és sziklafüves lejtők.	6240

12. táblázat: Az Érd-Tétényi plató területén az NBmR keretein belül rendszeresen felmért élőhelyek és módszerei

Az Érd-Tétényi plató területén szükséges az Élőhelyvédelmi Irányelv mellékleteiben felsorolt fajok kutatása.

Az Élőhelyvédelmi Irányelv II. mellékletében felsorolt bogárfajok közül a magyar futrinka (*Carabus hungaricus*) sok régebbi adattal rendelkezik, azonban jelenlétét az újabb kutatások során egyelőre nem sikerült bizonyítani. A jelenlét megállapítására elegendő az imágók regisztrálása, mely történhet egyeléssel, vagy élvezfogó csapdázással. A vizsgálatot célszerű 3-6 évente megismételni.

Szarvas álganéjtűró (*Bolbelasmus unicornis*) előkerülése a területen feltételezhető, hasonló élőhelyeken a faj előfordul. Előkerülése a nyíltabb gyepekben várható. Kimutatása fényen történő gyűjtéssel lehetséges a leg hatékonyabban. A vizsgálatot célszerű 3-6 évente megismételni.

Skarlátbogár (*Cucujus cinnaberinus*): Előkerülése a terület erdősültebb részéről várható, célzott kutatás szükséges állományainak felderítésére. Élőhelyében nem válogat, így a botanikai szempontból értéktelenebb akácós foltokban is előkerülhet. Kimutatása kora tavaszi elhalt kéreg alatti lárva, imágó kereséssel a legcélszerűbb. A vizsgálatot célszerű 3-6 évente megismételni.

Nagy szarvasbogár (*Lucanus cervus*) Biatorbágy település határában található erdősebb területeken fordul elő így pl. az Iharos-hegyen. Állományának felmérése történhet a megfelelő időben az imágók megfigyelésével, az elpusztult egyedek tetemeinek számlálásával egyaránt. A faj felmérése kb. 5-10 éves periódusokban esedékes.

Nagy hörcsincér (*Cerambyx cerdo*) elsősorban idősebb szoliter fákban, de cseres állományokban is előfordulhat. Területen való előfordulása valószínű, állomány nagysága ismeretlen. A jelenlét megállapítására elegendő az imágók regisztrálása, mely történhet a megfelelő helyek átnézésével, röpnyakak, rágásnyomok keresésével, illetve illatcsapdáival. A faj felmérése kb. 5-10 éves periódusokban esedékes.

Gyászincér (*Morimus funereus*) az erdőszültebb foltokban fordul elő. Monitorozása, az állomány nagyság megállapítása a területen a jövő feladata. A jelenlét megállapítására elegendő az imágók regisztrálása, mely történhet a megfelelő helyek átnézésével. A faj állomány nagyságának monitorozási módszertana további fejlesztést igényel, de jelenlét-hiány vizsgálatot 5-10 évente javasolt a területen végezni. .

Az Élőhelyvédelmi Irányelv II. mellékletében felsorolt egyenesszárnyú rovarok közül két faj fordul elő a területen, az eurázsiai rétisáska (*Stenobothrus eurasius*) és a magyar tarsza (*Isophya costata*). Az eurázsiai rétisáska a területen kizárólag Diósd és Törökbálint határán található ún. Nap-hegyről ismert. Állománya sztenderdizált fűhálózással került felmérésre, a faj további monitorozását rendszeres időközönként el kell végezni. A magyar tarsza Törökbálint község határban a Nagy-Pusztá nevével területrészen fordul elő. Állománya sztenderdizált fűhálózással került felmérésre, a faj további monitorozását rendszeres időközönként, 3-6 évente el kell végezni.

Az Élőhelyvédelmi Irányelv II. mellékletében felsorolt lepkefajok közül a magyar ősziaraszoló (*Chondrosoma fiduciarium*) egyetlen példányát sem találták a kutatók az intenzív mintavételezés ellenére sem. A területen napjainkban már nem biztos, hogy a faj előfordul, rendszeres időközönként azonban keresése indokolt. A füstös ősziaraszoló (*Lignoptera fumidaria*) a Budapest XXII. kerülethez tartozó terület egységén fordul elő. Állományai felmérésre kerültek a fenntartási terv készítésekor. A jelenlét megállapítására elegendő az imágók regisztrálása, mely kiegészülhet transzekt menti számlálással. Az elkövetkező 5-10 éves időszakban a lepke populációjának ismételt felmérése javasolt.

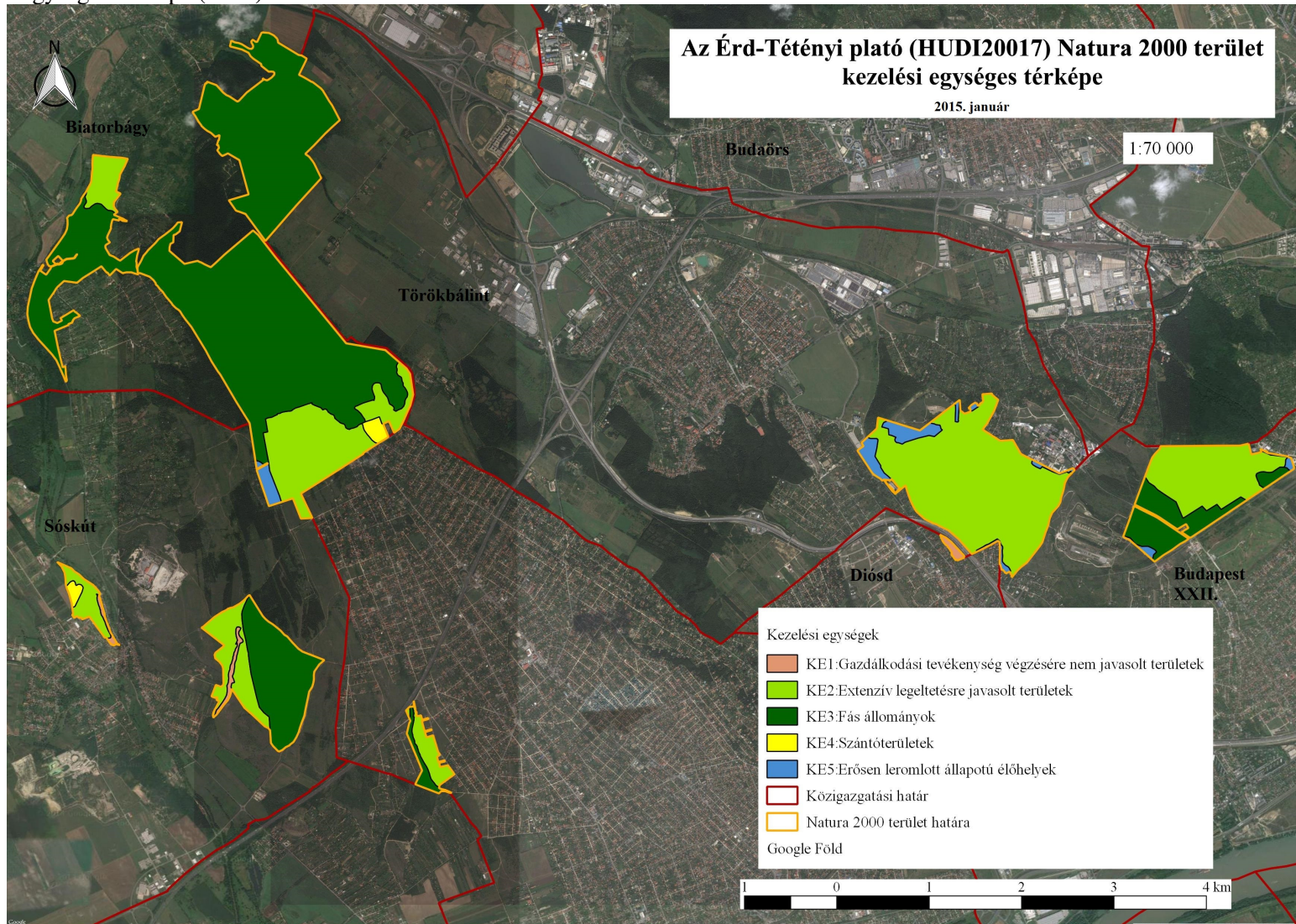
Az Élőhelyvédelmi Irányelv IV. mellékletében felsorolt lepkefajok közül a farkasalmalepke (*Zerynthia polyxena*) és a kis-apollolepke (*Parnassius mnemosyne*) fordulhat elő, ezek jelenléte egyelőre nem bizonyított. A jelenlét megállapítására elegendő az imágók regisztrálása, állományainak monitorozása, amennyiben a területen mégis előfordulnak, transzekt mentén történő számlálással lehetséges, részletes populáció nagyság becslésre irányuló felmérés során az egyedek egyedi jelölés visszafogása szükséges. A vizsgálatot 5-10 évente javasolt a területen végezni.

Az Élőhelyvédelmi Irányelv IV. mellékletében felsorolt, a területen feltehetőleg előforduló, kételtű és hüllőfajok a zöld levelibéka (*Hyla arborea*), zöld varangy (*Bufo viridis*) a fürge gyík (*Lacerta agilis*), zöld gyík (*Lacerta viridis*), rézsikló (*Coronella austriaca*), valamint a pannon gyík (*Ablepharus kitaibelii*). A fentiekben felsorolt kételtű és hüllőfajok populációinak célzott felmérését a megfelelő helyeken történő egyedi megfigyelések segítségével lehet elvégezni, valamint a kételtű fajokat hang alapján történő azonosítással lehet regisztrálni. A vizsgálatot 5-10 évente javasolt a területen végezni.

Az elkészült élőhelytérkép frissítése 10-12 éves ciklusonként szükséges. A térképezés során külön figyelmet kell fordítani az élőhelyeket veszélyeztető növényfajokra, így a selyemkóróra (*Asclepias syriaca*), a kanadai aranyvesszőre (*Solidago canadensis*). Az élőhelytérkép készítésekor vizsgálni kell, hogy a kezelési tervben javasolt kezelések milyen hatással vannak az egyes élőhely típusokra. Az élőhelytérkép készítésének szempontjai, módszertana NBmR élőhely-térképezés protokollban kidolgozott elvek szerint kell, hogy készüljön (Takács, Molnár szerk. 2009), azzal a kiegészítéssel, hogy a Nemzeti Élőhelyosztályozási Rendszer szerint kategorizált vegetációs egységeket be kell sorolni az Élőhelyvédelmi Irányelv I. mellékletében felsorolt élőhely típusokba is.

3.2.5. Mellékletek

Kezelési egységek térképe (2014)



3.3 A kezelési javaslatok megvalósításának lehetséges eszközei a jogi háttér és a tulajdonviszonyok függvényében

A tervezési terület egésze az Érd-Tétényi plató (HUDI20017) kiemelt jelentőségű természetmegőrzési területekbe tartozik, tehát a tervezési területre alapvetően a 275/2004 (X.8.) Kormányrendelet az irányadó.

A fent hivatkozott Natura 2000 területen belül ex lege védett a Török-kút forrás és a Reghegy földvár. Továbbá a terület 95,47%-a az országos ökológiai hálózat magterülete, melyről a Országos Területrendezési Tervről szóló 2003. évi XXVI. törvény rendelkezik.

Erdőkre a Budapesti Erdőtervezési Körzet Körzeti Erdőterve, valamint a Budakeszi Erdészeti Tervezési Körzet második erdőterve van érvényben, és általánosságban érvényes az erdőről, az erdő védelméről és az erdőgazdálkodásról szóló 2009. évi XXXVII. törvény.

A tevékenységek során be kell tartani a vízbázisok, távlati vízbázisok, valamint az ivóvízellátást szolgáló vízi létesítmények védelméről szóló 123/1997. (VII. 18.) Korm. rendelet előírásait

A vadlétszám szabályozásáról a vad védelméről, a vadgazdálkodásról, valamint a vadászatról szóló 1996. évi LV. törvény végrehajtásának szabályairól szóló 79/2004 (V. 4.) FVM rendelet rendelkezik.

A csatornák, vízfolyások menetén általánosan alkalmazandó a nagyvízi meder, a parti sáv, a vízjárta és a fakadó vizek által veszélyeztetett területek használatáról, hasznosításáról, valamint a folyók esetében a nagyvízi mederkezelési terv készítésének rendjére és tartalmára vonatkozó szabályokról szóló 83/2014. (III. 14.) Kormányrendelet.

A gyepterületek egy része nem hasznosított, a jelenleg fennálló használati viszonyok is tisztázatlanok. Tulajdonosi szerkezet alapján kb 48%-ban magán-, 46%-ban állami tulajdonban van, a maradék rész önkormányzati tulajdonban van.

Talajvédelmi szempontból a talaj védelméről szóló 2007. évi CXXIX. törvényben foglaltak a mérvadóak.

A kezelési javaslatok megvalósítása esetén a fentebb összefoglalt körülményeket kell figyelembe venni.

3.3.1. Agrártámogatások

a. Jelenlegi működő agrártámogatási rendszer:

A területen előforduló élőhelytípusok alapján a megfelelő művelési ágak szerint az alábbi támogatások vehetők igénybe

Erdőkre:

Az Európai Mezőgazdasági Vidékfejlesztési Alapból az erdészeti potenciál helyreállítására nyújtandó támogatások igénybevételének részletes szabályairól szóló 32/2008. (III. 27.) FVM rendelet alapján normatív, vissza nem térítendő támogatás igényelhető a természeti katasztrófa (pl. vízkár, szélkár, tűzkár) által sújtott területeken az erdészeti potenciál helyreállítására, valamint a másodlagos erdőkárok megelőzésére:

- alaptámogatás: (a) erdőfelújítást megelőző terület-előkészítés, a károsodott faállomány letermelése, (b) első kivitelű erdősítés vagy pótlás, (3) töre vágás vagy sarjztatás
- kiegészítő támogatás: (a) bakhátak létesítése, (b) 10 fokot meghaladó lejtésű területen padka létesítése, (c) 15 fokot meghaladó lejtésű területen rőzsefonat vagy talajfogó gát létesítése

Az Európai Mezőgazdasági Vidékfejlesztési Alapból az erdőszerkezet átalakításához nyújtandó támogatások részletes feltételeiről szóló 139/2009. (X. 22.) FVM rendelet alapján normatív, területalapú, vissza nem térítendő támogatás igényelhető az alábbi fafajcserés szerkezet-átalakítási beavatkozások finanszírozására:

- erdőállomány alatti erdősítéssel történő szerkezetátalakítás
- tarvágást követő szerkezetátalakítás: (a) fafajcserével, (b) fafajcserével, tuskózással, gyökérfésüléssel, (3) fafajcserével, fainjektálással vagy tuskókenéssel
- állománykiegészítéssel történő szerkezetátalakítás

A Natura 2000 területen található magántulajdonú erdőterületekre az Európai Mezőgazdasági Vidékfejlesztési Alapból a Natura 2000 erdőterületeken történő gazdálkodáshoz nyújtandó kompenzációs támogatás részletes szabályairól szóló 41/2012. (IV. 27.) VM rendelet érvényes.

Szántókra:

Jelenleg a gazdálkodók a területen nem vehetnek fel AKG támogatást.

Mezőgazdasági területekre igénybe vehető támogatások:

A tervezési területen a jelenlegi agrártámogatási rendszer alapját az egységes területalapú támogatás (SAPS) és a gyepterület illetve szántó területeken az Európai Vidékfejlesztési Alapból lehívható (EMVA) Natura 2000 támogatások adják. (az Európai Mezőgazdasági Vidékfejlesztési Alapból a Natura 2000 gyepterületeken történő gazdálkodáshoz nyújtandó kompenzációs támogatás részletes szabályairól szóló 128/2007. (X. 31.) FVM rendelet)

Natura 2000 kifizetések a 269/2007 (X. 18.) Korm. rendelet által meghatározott feltételek betartása mellett kérhetők, ez kizárólag gyepterület hasznosítású területek esetében van hatályban. A gazdálkodáshoz nyújtandó kompenzációs támogatást a 128/2007. (X. 31.) FVM rendelet szabályozza. Az ebben foglalt feltételeknek a betartása nem csak a Natura 2000 területekre, hanem a SAPS (Single Area Payment Scheme) támogatásokra is vonatkozik. A Natura 2000 gyepterületek esetében viszont ezen, valamint a 269/2007. (X. 18.) és a 275/2004. (X. 8.) Korm. rendeletben megfogalmazott földhasználati szabályokat abban az esetben is be kell tartani, ha a földhasználó nem igényel a területén támogatást.

A SAPS, azaz az egységes területalapú támogatás hazánkban azokra a gyepterületre és szántó területekre igényelhető, melyek a MePAR rendszerben támogatható területként vannak nyilvántartva. A gazdálkodónak az összes bejelentett területét a helyes mezőgazdasági gyakorlatnak megfelelően kell művelnie és megfelelő környezeti állapotban kell tartania. Ezeknek a feltételeknek a teljesítését a Mezőgazdasági és Vidékfejlesztési Hivatal (MVH), külön megállapodás alapján az illetékes szakhatóságok bevonásával térinformatikai módszerekkel, helyszíni bejárással ellenőrzi.

A MePAR adatlapok alapján a támogatható területek majdnem a teljes kJT-t lefedik. A terület nem része egyik MTÉT (Magas Természeti Értékű Terület)-nek sem. A helyi gazdák az AKG (Agrár-Környezetgazdálkodási) célprogramok közül több célprogramba is beléptek, az ezzel kapcsolatos támogatásokat veszik igénybe. A támogatást a legeltetésre veszik fel, pedig először kaszálni szoktak és csak utána legeltetik a sarjút. A Natura 2000 gyepterületek után járó támogatást a gazdák közül csak kevesen igénylik.

b. Javasolt agrártámogatási rendszer:

Az élőhelyek mozaikos eloszlása miatt gazdának pillanatnyilag nem éri meg a élőhelyek szerint eltérő módon művelni a területet. Az Európai Mezőgazdasági Vidékfejlesztési Alapból nyújtott agrár-környezetgazdálkodási támogatások igénybevétele részletes feltételeiről (MTÉT, AKG) szóló 61/2009 (V. 14) FVM rendelet, a Natura 2000 gyepterületek fenntartásának földhasználati szabályairól szóló 269/2007. (X. 18) Kormányrendelet előírásait, valamint az ehhez nyújtandó támogatás részleteiről, és az igénylés menetéről az Európai Mezőgazdasági Vidékfejlesztési Alapból a Natura2000 gyepterületeken történő gazdálkodáshoz nyújtandó kompenzációs támogatás részletes szabályairól szóló 128/2007. (X. 31.) FVM rendelet módosítása javasolt annak érdekében, hogy a hektár alapú támogatási rendszer helyett a területfüggő támogatás valósulhasson meg. A gazdálkodók értékmegőrző tevékenységet végeznek, és a jelenlegi támogatási összeg mellett nem éri meg a gazdálkodás. Kis területű, természetvédelmi szempontból értékes gyepterület és erdő területekre a nagyobb támogatási összeg motiválta teheti a gazdálkodókat, mert nehezebb kezelni és betartani az előírásokat kis területen, mint sok száz hektáron. Jelenleg kevesebb a kompenzáció, mint a költség. A támogatások szeparálása előnyösen hatna a terület művelésére, mivel a jelenlegi támogatási rendszer a nagy területeken gazdálkodóknak kedvez.

Cserjésedés visszaszorítására és az inváziós fajok eltávolítására jelenleg nincs kidolgozott támogatási rendszer, ezért javasoljuk ilyen típusú rendszer kiépítését. Olyan támogatási rendszert javaslunk, amely a cserjésedés, illetve a fertőzöttség mértékét alapul véve, javasolt technológiák (élőhelytől és fertőzöttségtől függően mechanikai, vagy kémiai módszer) alkalmazása mellett nyújtana a visszaszorításhoz támogatást

3.3.2. Pályázatok

LIFE+ (LIFE12 NAT/HU/001028)

Cím: Conservation of dry grasslands in Central Hungary

Kedvezményezett: Duna-Ipoly Nemzeti Park Igazgatóság

Időtartam: 2013. szeptember 1. – 2018. augusztus 31.

Költségvetés: 1,978,121 Euro

A fenntartási terv a veszélyeztető tényezők közül az inváziós fajok irtását, illetve a háztartási hulladék lerakását, a fokozott túrázást/lovaglást, illetve a motoros járművel végzett technikai sportok területen történő üzését igyekszik kiküszöbölni. Konkrét tervezett akciók a következők: lágyszárú inváziós irtás, fásszárú inváziós irtás, cserjeirtás, gyepek helyreállítása, káros emberi hatás kizárása, illegális közlekedés és sportok szabályozása, Natura 2000 táblák felállítása.

Érintett terület nagysága: 140,66 ha

3.4. A terv egyeztetési folyamatának dokumentációja

3.4.1. Felhasznált kommunikációs eszközök

Eszköz típusa	Célcsoport	Címzett	Időpont	Levelek, e-mailek, résztvevők száma
terepbejárás	területileg érintett nemzeti park igazgatóság	Budapest Környéki Tájegység	2013.09.09.; 2013.09.13.	Résztvevők száma 2 fő/alkalom.
falugazdászok levélben történő megkeresése	falugazdászok	érintett járási hivatalok	2013.05.13.	3 db levél
erdészeti igazgatóság levélben történő megkeresése	erdészeti igazgatóság	Nemzeti Élelmiszerlánc-biztonsági Hivatal Erdészeti Igazgatósága	2013. 11.26.	1 db levél
adatszolgáltatási kérelmek	illetékes hatóságok	Pest Megyei Erdészeti Igazgatóság, Pest megyei Kormányhivatal Vadászati és Halászati Osztály, Közép-Duna-völgyi Vízügyi Igazgatóság, Fővárosi Katasztrófavédelmi Igazgatóság, Budapesti	2014.09.25.	5 db levél

		Bányakapitányság		
szakmai terepbejárás	gazdálkodók, érintett hatóságok	44 gazda vagy szervezet	2014.11.05.	18 fő
gazdafórum	gazdálkodók, települési önkormányzatok	15 gazda vagy szervezet	2015.01.20.	fő
önkormányzati közzététel	gazdálkodók, tulajdonosok, települési önkormányzatok	Biatorbágy, Törökbálint, Diósd, Érd, Sóskút, Budapest XXII. kerületi önkormányzata	2015.01.12.- 2015.01.30.	-
véleményezési kérelem	területileg érintett hatóságok	területileg érintett hatóságok	2014.01.05.	
honlap	lakosság		2015.01.12. - 2015.01.30.	-

13. táblázat: Felhasznált kommunikációs eszközök

Az Érd-Tétényi plató (HUDI20017) Natura 2000 terület fenntartási tervének elkészítése és az egyeztetési folyamat során az alábbi megkeresések történtek:

- 2013. május 13-án az illetékes járási hivatal írásbeli megkeresése történt, melyben a falugazdászok közreműködésében bízunk. A kérdéseket tartalmazó lista mellékletként megküldésre került a falugazdászok részére. Nem kaptunk választ.
- 2013. szeptember 9-én és 13-án megtörtént a terület bejárása, melynek során a gyepek aktuális állapotának felmérése, és az általános problémák megtárgyalása történt meg.
- 2014. november 5-én szakmai terepbejárás történt, amelynek során a területen gazdálkodókkal, valamint az érintett hatóságok képviselőivel történt egyeztetés.
- 2015. január 20-án gazdafórum keretében ismételtén megtörtént a terv egyeztetése. Erre az eseményre kifejezetten a területen ténylegesen gazdálkodó érintetteket vártuk.
- a fenntartási terveket 2015. január 5-én megküldtük az érintett önkormányzatoknak kifüggesztésre.
- 2015. január 5-én megküldtük e-mailen majd postai úton is az érintett hatóságoknak a tervet, a véleményeket január 20-ig vártuk vissza.

3.4.2. A kommunikáció címzettjei

Az Érd-Tétényi plató Natura 2000 terület fenntartási terv egyeztetése során a Duna-Ipoly Nemzeti Park Igazgatóság által az alább felsorolt érdekeltek megkeresése történt meg. A megkeresettek a következők:

1. terepbejárás:

- a. **címzett:** Budapest Környéki Tájegység
- b. **résztevők száma:** 2 fő/alkalom
- c. **alátámasztó dokumentum:** menetlevél

2. falugazdászok levélben történő megkeresése:

- a. **címzett:**
 - Fejér Megyei Kormányhivatal Élelmiszerlánc-biztonsági és Állategészségügyi Igazgatóság;
 - Budapest Főváros Kormányhivatala XXII. Kerületi Hivatala;
 - Fejér Megyei Kormányhivatal Bicskei Járási Hivatal
- b. **érintettek száma:** 3 járási hivatal
- c. **alátámasztó dokumentum:** kiküldött 3 db levél

3. erdészeti igazgatóság levélben történő megkeresése:

- a. **címzett:** Nemzeti Élelmiszerlánc-biztonsági Hivatal Erdészeti Igazgatósága
- b. **érintettek száma:** 1 erdészeti igazgatóság
- c. **alátámasztó dokumentum:** kiküldött 1 db levél

4. szakmai terepbejárás

- a. **címzett:** helyben érintett gazdálkodók, illetve hivatalok
 - Biatorbágy Város Önkormányzata
 - Budakeszi Járási Hivatal
 - Diósd Község Önkormányzata
 - Érdi Járási Hivatal
 - Érd Megyei Jogú Város Önkormányzata
 - Sóskút Község Önkormányzata
 - Törökbálint Város Önkormányzata
 - Budafok-Tétény Budapest XXII. kerület Önkormányzata
 - Budapest Főváros Kormányhivatala XXII. Kerületi Hivatala
 - Pilisi Parkerdő Zrt.
 - Iharos Vadásztársaság
 - Pusztazámori Sasad Vadásztársaság
 - Kamaraerdei Diana Vadásztársaság
 - Benta Völgye Vadásztársaság
 - Pest Megyei Erdészeti Igazgatóság
 - Pest Megyei Földhivatal
 - Pest Megyei Földművelésügyi Igazgatóság
 - Pest Megyei Növény- és Talajvédelmi Igazgatóság
 - Nemzeti Agrárgazdasági Kamara
 - Magyar Gazdakörök és Gazdaszövetkezetek Szövetsége MAGOSZ Központ
 - MME Budapesti Helyi Csoport
 - Magyar Nemzeti Vagyongazdálkodó Zrt
 - Mezőgazdasági és Vidékfejlesztési Hivatal Főváros és Pest megyei kirendeltség
 - Nemzeti Környezetügyi Intézet Közép-Duna-völgyi Kirendeltsége
 - Pest Megyei Rendőr-főkapitányság
 - Pest Megyei Katasztrófavédelmi Igazgatóság
 - Pest Megyei Kormányhivatal; Vadászati és Halászati Osztály
 - Nemzeti Földalapkezelő Szervezet Pest Megyei Területi Iroda
 - Közép-Duna-völgyi Vízügyi Igazgatóság
 - Fővárosi Katasztrófavédelmi Igazgatóság
 - Országos Erdészeti Egyesület
 - Nemzeti Média- és Hírközlési Hatóság
 - Pest Megyei Építésügyi és Örökségvédelmi Hivatal Állami Főépítési Iroda
 - Pest Megyei Építésügyi és Örökségvédelmi Hivatal Építésügyi és Örökségvédelmi Főosztály
 - Pest Megyei Kormányhivatal Élelmiszerlánc-biztonsági és Állategészségügyi Igazgatóság
 - Magyar Természetvédők Szövetsége (MTVSZ)

- Közép-Duna-völgyi Környezetvédelmi és Természetvédelmi Felügyelőség
- Vízgazdálkodási Társulatok Országos Szövetsége (VTOSZ)
- Magán Erdőtulajdonosok és Gazdálkodók Országos Szövetsége
- Budapesti Bányakapitányság
- Gazdálkodók közül:
 - Kovács László
 - Rák Ferenc

b. **résztevők száma:** 18 fő

c. **alátámasztó dokumentum:** jelenléti ív, emlékeztető (4. számú melléklet)

5. gazdafórum:

a. **címzett:** helyben érintett gazdálkodók, illetve mivel közvetlen elérhetőségük nem volt meg, ezért a

- Biatorbágy Város Önkormányzata
- Diósd Község Önkormányzata
- Érd Megyei Jogú Város Önkormányzata
- Sóskút Község Önkormányzata
- Törökbálint Város Önkormányzata
- Budafok-Tétény Budapest XXII. kerület Önkormányzata
- Pilisi Parkerdő Zrt.
- Iharos Vadásztársaság
- Pusztazámori Sasad Vadásztársaság
- Kamaraerdei Diana Vadásztársaság
- Benta Völgye Vadásztársaság
- Nemzeti Agrárgazdasági Kamara
- Magyar Gazdakörök és Gazdaszövetkezetek Szövetsége MAGOSZ Központ
- Országos Erdészeti Egyesület
- Magán Erdőtulajdonosok és Gazdálkodók Országos Szövetsége
- Gazdálkodók közül:
 - Kovács László
 - Rák Ferenc

b. **résztevők száma:** fő

c. **alátámasztó dokumentum:** jelenléti ív, emlékeztető (5. számú melléklet)

3.4.3. Egyeztetés hatósági és területi kezelő szervekkel

Véleményalkotó	Időpont	Vélemény	Beépült-e a tervbe - indoklás
Biatorbágy Város Jegyzője	2015. február 12.	A terv I./1.6 fejezetében hibásan szerepel Biatorbágy Város Önkormányzatának rendeletszáma, valamint az Öreg-hegy és a Kő-hegy országos védetté nyilvánítási rendelete hibás.	A terv 1.6 fejezetében megfelelő rendeletek száma javításra került.
Budafok- Tétény-Budapest XXII. kerület Önkormányzata	2015. február 23.	- 1.7.2. pontban hiányzik Budapest Főváros és Budafok-Tétény hatályos településrendezési eszközei - Budafok-Tétény Budapest XXII. kerületi Önkormányzat 12/2010. (VI: 30.) Ör.	- a településrendezési eszközök kiegészítésre kerültek

		rendelete részletesen leírja a legeltetésre vonatkozó szabályozást, melyet a terv készítésénél figyelembe kell venni.	
Budapest Főváros Kormányhivatala XXII. Kerületi Hivatala	2015. február 20.	A tervvel kapcsolatos észrevétel, javaslat nem érkezett.	-
Érd Megyei Jogú Város Polgármestere	2015. február 23.	<ul style="list-style-type: none"> - 1.7.1 pontban a Fundoklia-völgy természetvédelmi területté nyilvánítási rendeletről helytelen - 1.7.2 pontban Érd HÉSZ-ot módosító rendeletek felsorolása nem teljes körű. <p>a Fundoklia-völgy élőhelyi besorolása helytelen, K2-re javasolják módosítani.</p> <ul style="list-style-type: none"> - gazdálkodáshoz nem köthető javaslatok közül javasolták, hogy írjuk be a hulladék lerakásának megakadályozását célzó intézkedéseket. - 2014. őszén Sóskút és Érd közigazgatási határa módosult. A földhivatali átvezetés még folyamatban van. - Az Érd-Törökbálintot összekötő földút hasznosságát és megvalósítását kéri hangsúlyozni a tervben. 	<ul style="list-style-type: none"> - az 1.7.1. pontban Fundoklia-völgy természetvédelmi területté nyilvánító rendeletről javításra került. - az 1.7.2 pont Érd város vonatkozásában kiegészítésre került. - mivel 2013 során részletes élőhelytérkép készült a területre, a módosítási javaslatot elvetettük. - a gazdálkodáshoz nem köthető javaslatok kiegészítésre kerültek. - a tervkészítés 2014. szeptemberben lezárult, az akkor rendelkezésünkre álló adatok birtokában végeztük a munkát. A közigazgatási határ megváltozása érdekében nem bafolyásolja a területre vonatkozó előírás-javaslatokat. - A 129/2001 (XII.21.) VM rendeletnek megfelelően a terület országos jelentőségű természetvédelmi oltalom alá került. A védetté nyilvánító VM rendelet mellékletét képező kezelési tervben olyan előírások kerültek jóváhagyásra, melyek alapján a tervezett út 2001-ben hatályba lépett, illetve a jelen felülvizsgálattal jóváhagyásra kerülő szabályozás ellenére sem valósítható meg. A hatályos szabályozási tervnek megfelelő területhasználat megvalósítása jelenleg ellentétes a magasabb rendű védetté nyilvánító miniszteri rendelet előírásával
Fővárosi Katasztrófavédelmi Igazgatóság	2015. február 16.	Az Igazgatóság a különböző beavatkozások és vízi létesítmények engedélyezési eljárásáról és annak jogszabályi vonatkozásairól adott tájékoztatást, a tervhez érdemi hozzászólás nem történt.	-

Közép-Duna-völgyi Környezetvédelmi és Természetvédelmi Felügyelőség	2015. február 5.	A biatorbágyi kaptárkövek megnevezése nem pontos. Ugyanezen rendelet magába foglalja a Sós-kúti Fundoklin kaptárkövei természeti emléket, valamint a Sós-kúti Kálvária-domb kaptárköve természeti emléket is. Az ex lege védett területek településekhez kapcsolása hiányzik, valamint a Reghegy megnevezés helyessége kérdéses. Az 1.7 fejezetben nem került feltüntetésre a 17/2014. (IX. 27.) FM rendelet, mely a kaptárkövek kezelési tervét tartalmazza.	A biatorbágyi kaptárköveket védő rendeletek pontosítása az I./1.6 fejezetében megtörtént. Az ex lege védett területek pontosítása a terv I./1.6 fejezetében megtörtént. Az 1.7 fejezetben a kaptárkövek kezelési tervének feltüntetése pótlásra került.
Pest Megyei Katasztrófavédelmi Igazgatóság	2015. február 4.	- Katasztrófavédelmi szempontból kifogást nem emel. - Javasolja, hogy az erdővel érintkező, vagy azon áthaladó vasút és közút mentén az erdő felőli oldalon található 2 m széles védősávok a Natura 2000 területek kijelölésekor ne kerüljenek bevonásra. - Az idegenhonos erdőállományok őshonosra történő cseréje és az inváziós fajok eltávolítása során javasolja tűzpászták létesítését. - Lakott területekhez közel, őshonos fajokkal történő erdőfelújítás, pótlás, állománykiegészítés során javasolja a tűzvédelmi szempontból kevésbé veszélyeztetett kategóriába tartozó fajok alkalmazását (a fajok sajnos nem kerültek megnevezésre).	A tervbe nem épült be. - A Natura 2000 területek kijelölése, a határvonalak megállapítása nem a fenntartási terv hatásköre. - Tűzpászták kialakítását jelölő élőhelyek rovására nem támogatjuk, egyéb esetekben természetvédelmi szempontból nincs akadálya. - Amennyiben a tűzvédelmi szempontból kevésbé veszélyeztetett kategóriába tartozó őshonos fajok termőhelyhonosak is, a javaslat természetvédelmi szempontból támogatható.
Pest Megyei Kormányhivatal Földhivatala Földügyi Osztály	2015. február 4.	Termőföldvédelmi szempontból kifogást nem emelnek, ugyanakkor felhívják a figyelmet a termőföld védelméről szóló 2007. évi CXXIX. törvényben foglaltakra.	-
Pest Megyei Kormányhivatal Földművelésügyi Igazgatóság Vadászati és Halászati Osztály	2015. február 24.	Észrevételt nem tettek.	-
Pest Megyei Kormányhivatal Növény és Talajvédelmi Igazgatóság	2015. február 20.	Hatáskörhiányt állapítottak meg.	-
Pest Megyei Rendőr-főkapitányság	2015. január 30.	Észrevételük, javaslatuk nincs.	-
Pilisi Parkerdő Zrt. Termelési és természetvédelmi főmérnökség	2015. január 20.	- A tervben szerepel, hogy a Pilisi Parkerdő megkeresése megtörtént egyeztetés céljából, azonban ez nem igaz. - A Budai-hegyek erdőtervezési körzet előkészítése folyamatban van, hivatkozni kell rá. - B02.01.02 erdőfelújítás idegenhonos fajokkal az Evt. 7. § (3) alapján fogalmilag	- Az általuk megkapott anyag épp egyeztetési céllal lett kiküldve, ezért jogos a megkeresettek közötti feltüntetésük. Az Igazgatóság a gazdafórumra, illetve a szakmai terepbejárásra is meghívta az erdészetet. - a Budai-hegyek erdőtervezési körzetre való hivatkozás a terv

		<p>kizárt, javasolják, ennek kivételét</p> <p>- szarvasbogár esetében az erdők kituskózását, mint veszélyeztető tényezőt törölni javasolják.</p> <p>az Evt. 91.-96. § előírásait kérik a fenntartási tervben feltüntetni.</p>	<p>1.3.3.2 fejezetében található.</p> <p>- A jelenleg meglévő idegenhonis állományos idegenhonos fajokkal történő felújítására gondoltunk, melyek veszélyeztethetik a környező jelölő élőhelyeket és fajokat</p> <p>- A szarvasbogár a B02.04-es veszélyeztető tényező fajai közül kikerült.</p> <p>- Az Evt. 91. – 96. §-a a terv I./3.3 fejezetében feltüntetésre került.</p>
<p>Törökbálint Város Polgármestere</p>	<p>2015. február 4.</p>	<p>Kérik, hogy Törökbálint településrendezési tervét a fenntartási terv kapcsán vegyük figyelembe.</p> <p>A volt lőszerraktár területét külön szabályozási terv tárgyalja, mely elfogadásra került. Az erre vonatkozó veszélyeztető tényező feltüntetése ennél fogva nem jogos.</p> <p>A volt Mechanikai Művek mellett vezető út a terv illegálisnak ítéli, holott Törökbálint Képviselő-testületének 284/2001 (IX.7.) számú önkormányzati rendelete útként jelöli.</p>	<p>A volt lőszerraktárra vonatkozó szabályozási eszköz a terv I/1.3.3.9. fejezetében kerül bemutatásra. Annak ellenére, hogy elfogadott rendeletről van szó, az abban foglaltak továbbra is potenciális veszélyeztető tényezőt jelentenek természetvédelmi szempontból a terület értékeire</p> <p>A 129/2001 (XII.21.) VM rendeletnek megfelelően a terület országos jelentőségű természetvédelmi oltalom alá került. A védetté nyilvánító VM rendelet mellékletét képező kezelési tervben olyan előírások kerültek jóváhagyásra, melyek alapján a tervezett út 2001-ben hatályba lépett, illetve a jelen felülvizsgálattal jóváhagyásra kerülő szabályozás ellenére sem valósítható meg. A hatályos szabályozási tervnek megfelelő területhasználat megvalósítása jelenleg ellentétes a magasabb rendű védetté nyilvánító miniszteri rendelet előírásával.</p>

14. táblázat: Beérkezett vélemények és azok tervbe építése