



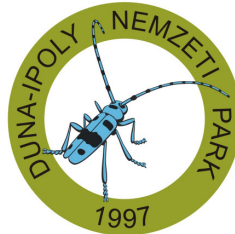
ÚJ MAGYARORSZÁG
VIDÉKFEJLESZTÉSI PROGRAM
2007–2013



Európai Mezőgazdasági Vidékfejlesztési Alap:
a vidéki területekbe beruházó Európa



DARÁNYI IGNÁC TERV



A HUDI20016 Epöli szarmata vonulat kiemelt jelentőségű természetmegőrzési terület fenntartási terve



Budapest
2014

Jelen fenntartási terv az Európai Mezőgazdasági Vidékfejlesztési Alapból a Natura 2000 területek fenntartási terveinek készítéséhez nyújtandó támogatás igénybevételének részletes szabályairól szóló 43/2012. (V. 3.) VM rendeletben foglaltak alapján készült

Duna-Ipoly Nemzeti Park Igazgatóság

székhely: 1121 Budapest, Költő u. 21.
postacím: 1525 Budapest, Pf.: 86.
Tel: 0036-391-4610 Fax: 0036-200-1168
E-mail: dinpi@dinpi.hu
Web: <http://www.dinpi.hu>

Felelős tervezők

Baranyai Zsolt
Schrett Andrea

Vezető szakértők

Bérces Sándor (természetvédelem)
Szűcs Gábor (agrár)

Közreműködő szakértő

Barina Zoltán
Tulogdi Áron

© Duna-Ipoly Nemzeti Park Igazgatóság 2014

Ez a dokumentáció a szerzői jogról szóló 1999. évi LXXVI. törvény értelmében szerzői jogvédelem alatt áll. A dokumentáció nyilvános, a megfelelő hivatkozások mellett szabadon felhasználható és terjeszthető!

Tartalomjegyzék

I. Natura 2000 fenntartási terv.....	3
1. A terület azonosító adatai	4
1.1. Név	4
1.2. Azonosító kód	4
1.3. Kiterjedés	4
1.4. A kijelölés alapjául szolgáló fajok és/vagy élőhelyek	4
1.5. Érintett települések	4
1.6. Egyéb védeltségi kategóriák.....	5
1.7. Tervezési és egyéb előírások	6
2. Veszélyeztető tényezők	8
3. Kezelési feladatok meghatározása	15
3.1. Természetvédelmi célkitűzés, a terület rendeltetése	15
3.2. Kezelési javaslatok	15
3.2.1. Élőhelyek kezelése	16
3.2.2. Élőhelyrekonstrukció és élőhelyfejlesztés	37
3.2.3. Fajvédelmi intézkedések	37
3.2.4. Kutatás, monitorozás	38
3.2.5. Mellékletek	40
3.3. A kezelési javaslatok megvalósításának lehetséges eszközei a jogi háttér és a tulajdonviszonyok függvényében ...	41
3.3.1. Agrártámogatások	42
3.3.2. Pályázatok	44
3.3.3. Egyéb	44
3.4. A terv egyeztetési folyamatának dokumentációja	44
3.4.1. Felhasznált kommunikációs eszközök	44
3.4.2. A kommunikáció címzettjei	45
3.4.3. Egyeztetés hatósági és területi kezelő szervekkel	49

I. Natura 2000 fenntartási terv

1. A terület azonosító adatai

1.1. Név

Tervezési terület neve:	Epöli szarmata vonulat kiemelt jelentőségű természetmegőrzési terület (a továbbiakban: kJT)
-------------------------	---

1.2. Azonosító kód

Tervezési terület azonosítója:	HUDI20016
--------------------------------	-----------

1.3. Kiterjedés

Tervezési terület kiterjedése:	1577,49 ha
--------------------------------	------------

1.4. A kijelölés alapjául szolgáló fajok és/vagy élőhelyek

1.4.1. Jelölő élőhelyek

A Natura adatlapon szereplő közösségi jelentőségű élőhelyek:

- Pannon sziklagyepek (*Stipo-Festucetalia pallentis*) (6190)
- Meszes alapkőzetű féltermészetes száraz gyepek és cserjésedett változataik (*Festuco-Brometalia*) (6210)
- Szubpannon sztyeppék (6240)*
- Síksági pannon löszgyepek (6250)*
- *Cnidion dubii* folyóvölgyeinek mocsárrétjei (6440)
- Enyves éger (*Alnus glutinosa*) és magas kőris (*Fraxinus excelsior*) alkotta ligeterdők (*Alno-Padion*, *Alnion incanae*, *Salicion albae*) (91E0)*
- Pannon gyertyános-tölgyesek *Quercus petraeával* és *Carpinus betulusszal* (91G0)*
- Pannon molyhos tölgyesek *Quercus pubescensszel* (91H0)*
- Pannon cseres-tölgyesek (91M0)

Jelölő értéknek javasolt közösségi jelentőségű élőhelyek:

- Síksági és a hegyvidéktől a magashegységig tartó szintek hidrofil magaskórós szegélytársulásai (6430)
- Lejtők és sziklatörmelékek *Tilio-Acerion* erdői (9180)*

1.4.2. Jelölő fajok

- piros kígyószisz (*Echium russicum*)
- bíboros sallangvirág (*Himantoglossum caprinum*)
- leánykökörcsin (*Pulsatilla grandis*)
- ürge (*Spermophilus citellus*)
- szarvasbogár (*Lucanus cervus*)
- gyászincér (*Morimus funerus*)

1.5. Érintett települések

A tervezési terület által érintett helyrajzi számok listáját az európai közösségi jelentőségű természetvédelmi rendeltetésű területekkel érintett földrészekről szóló 14/2010. (V. 11.) KvVM rendelet tartalmazza. A Natura 2000 területek által érintett helyrajzi számokat és így a

Natura 2000 jogi státuszt is a KvVM rendelet rögzíti, térképi megjelenítéssel is. A jogi jelleg a megosztással keletkező utód helyrajzi számokra is kiterjed.

Település	Érintett terület (ha)	Település területének érintettsége (%)
KOMÁROM-ESZTERGOM MEGYE		
Annavölgy	30,2996	6,31
Bajna	208,9037	5,61
Dág	148,0592	12,46
Epöl	578,2353	46,22
Gyermely	66,9973	1,47
Máriaalom	56,1838	5,18
Nagysáp	213,0810	8,6
Sárisáp	272,7326	19,13

1. táblázat: Érintett települések

1.6. Egyéb védettségi kategóriák

Típus	Kód	Név	Kiterjedés	Védetté nyilvánító jogszabály száma
hely jelentőségű védett természeti terület i	TT	Epöli gyepek	116,8284 ha	Epöl Község Önkormányzatának 7/2000. (IX.1.) sz. önk. rendelete egyes helyi jelentőségű területek védetté nyilvánításáról
Ex lege védett barlang	4663-1 (kataszteri számú barlang)	Bajnai Öreg-lyuk (Bajna)	70,5 m	a természet védelméről szóló 1996. évi LIII. törvény
Ex lege védett barlang	4663-2 (kataszteri számú barlang)	Tepsi-barlang (Bajna)	5,5 m	a természet védelméről szóló 1996. évi LIII. törvény
Ex lege védett barlang	4663-3 (kataszteri számú barlang)	Babál-barlang (Sárisáp)	128 m	a természet védelméről szóló 1996. évi LIII. törvény
Ex lege védett barlang	4663-4 (kataszteri számú barlang)	Babál 2. sz. barlang (Sárisáp)	3,5 m	a természet védelméről szóló 1996. évi LIII. törvény
Ex lege védett barlang	4663-5 (kataszteri számú barlang)	Babál 3. sz. barlang (Sárisáp)	6,5 m	a természet védelméről szóló 1996. évi LIII. törvény
Ex lege védett barlang	4663-9 (kataszteri számú barlang)	Epöli-rókalyuk (Epöl)	2,7 m	a természet védelméről szóló 1996. évi LIII. törvény
ex lege védett	forrás	Névtelen, Sárisáp 065 hrsz.	-	a természet védelméről

Típus	Kód	Név	Kiterjedés	Védetté nyilvánító jogszabály száma
természeti emlék				szóló 1996. évi LIII. törvény
országos ökológiai hálózat övezet	ÖF	ökológiai folyosó	1577,49 ha (100%)	az Országos Területrendezési Tervről szóló 2003. évi XXVI. törvény
Gerecse Natúrpark	natúrpark	Annavölgy, Bajna, Dág, Epöl, Gyermely, Máriahalom, Nagysáp és Sárísáp közigazgatási területén	1577,49 ha (a teljes kjTT)	Miniszteri hozzájárulás a natúrpark név használatához: 2013. február 1.

2. táblázat: Egyéb védettségi kategóriák

1.7. Tervezési és egyéb előírások

1.7.1. Természetvédelmi kezelési terv

Jelenleg a területre vonatkozó jóváhagyott természetvédelmi kezelési terv csak az egyes helyi jelentőségű területek védetté nyilvánításáról szóló 7/2000. (IX. 1.) sz. epöli önkormányzati rendeletben található „C” fejezet.

1.7.2. Településrendezési eszközök

- Annavölgy Község Önkormányzatának 9/2006. (IX. 22.) számú önkormányzati rendelete a Helyi Építési Szabályzatról
- Annavölgy Község Önkormányzatának 15/2002. (III.27.) számú határozata a településszerkezeti tervről (egységesítve a 47/2003. (IX. 26.) és a 63/2006. (IX. 22.) sz. önk. határozattal)
- Bajna község Önkormányzat képviselőtestületének 3/2008. (III. 26.) önk. rendelete a szabályozási tervről és a helyi építési szabályzatról
- Bajna község Önkormányzat képviselőtestületének 9/2008. (III. 26.) sz. határozata településszerkezeti tervről
- Dág településnek az Önkormányzat tájékoztatása szerint jelenleg nincs jóváhagyott, hatályos településrendezési terve
- Epöl község Önkormányzat képviselőtestületének 5/2002. (IV. 3.) számú rendelete a helyi építési szabályzatról (módosította: 7/2007. (XII.4) és 17/2012. (XII. 28.) sz. önkormányzati rendelet)
- Epöl község Önkormányzat képviselőtestületének 6/2002. (IV. 2.) sz. határozata településszerkezeti tervről (módosította: 107/2012. (XII. 28.))
- Gyermely község Önkormányzat képviselőtestületének 10/2008. (XI.13.) sz. rendelete a helyi építési szabályzatról (módosította: 18/2013. (VII. 3.) sz. önkormányzati rendelet)
- Gyermely község Önkormányzat képviselőtestületének 89/2008. (XI. 13.) sz. határozata a településszerkezeti tervről (módosította: 151/2013. (VII. 2.) sz. határozat)
- Máriahalom község Önkormányzat képviselőtestületének 6/2011. (VIII.1.) sz. rendelete a helyi építési szabályzatról

- Máriahalom község Önkormányzat képviselőtestületének 31/2011. (VI. 22.) sz. határozata a településszerkezeti tervről
- Nagysáp község Önkormányzat képviselőtestületének 23/2013. (XII. 12.) sz. rendelete a helyi építési szabályzatról
- Nagysáp község Önkormányzat képviselőtestületének 107/2013. (XII. 11.) sz. határozata a településszerkezeti tervről
- Sárisáp község Önkormányzat Képviselő-testületének 18/2006. (IX.27.) sz. rendelete a Helyi Építési Szabályzatról (módosította: a 1/2012. (I.19.) sz. önkormányzati rendelet)
- Sárisáp község Önkormányzat Képviselő-testületének 18/2000. (XII.21.) számú önkormányzati határozata a településszerkezeti tervről (módosította: a 72/2006 (IX.22.) és a 2/2012. (I.18.) sz. önk. határozat)

1.7.3. Körzeti erdőtervek és üzemtervek

- A terület az erdőterv rendelet előkészítésének, és a körzeti erdőterv készítésének szabályairól szóló 11/2010. (II. 4.) FVM rendelet 1. sz. melléklete alapján a Gerecsei erdőtervezési körzetbe tartozik.
- A körzeti erdőterv 2010-ben lejárt, egyes gazdálkodóknak van ideiglenes erdőterv határozata. (A Gerecsei erdőtervezési körzet új körzeti erdőtervét a 11/2010. FVM rendelet 2. számú melléklete szerint 2020-ban fogják elkészíteni.)

1.7.4. Körzeti vadgazdálkodási tervek és üzemtervek

- A terület a V/2. Dunazugi vadgazdálkodási körzetbe tartozik.
- Az érintett vadgazdálkodók:
 - Gyermely Holding Zrt (Gyermely)
 - Bajnai Tölgyfalevél Vadásztársaság (Bajna)
 - Tokodi Aranykalász Vadásztársaság (Tokod)
- A Gyermely Holding Zrt. vadgazdálkodási tervének kódszáma: 11-253110-1-4-3 (érvényes: 2007-2017.)
- A Bajnai Tölgyfalevél Vadásztársaság vadgazdálkodási tervének kódszáma: 11-253210-1-4-1 (érvényes: 2007-2017.)
- A Tokodi Aranykalász Vadásztársaság vadgazdálkodási tervének kódszáma: 11-252710-1-4-1 (érvényes: 2007-2017.)

1.7.5. Halgazdálkodási tervek

A területen nincs halgazdálkodási víztér, így nem vonatkozik rá halgazdálkodási terv.

1.7.6. Vízyűjtő-gazdálkodási terv

- Vízyűjtő-gazdálkodási terv 1.7 Gerecse, 2010. április; Vízügyi és Környezetvédelmi Központi Igazgatóság; Észak-dunántúli Környezetvédelmi és Vízügyi Igazgatóság (a terv a 2007-2027-ig tartó időszak célkitűzéseit foglalja össze, várható felülvizsgálat éve: 2015.)

1.7.7. Egyéb tervek

- Epöl község települési környezetvédelmi programja – Epöl Községi Önkormányzat Képviselő-testületének 24/2005.(XII.1.) Ökt. rendelete a települési környezetvédelmi programról

2. Veszélyeztető tényezők

A veszélyeztető tényezők felsorolásánál figyelembe vettük a Natura adatlapon felsorolt tényezőket, amelyeket az aktuális állapotra alakítva ismertetünk. Az érintett terület %-os nagyságát a kJT teljes területéhez viszonyítva adjuk meg.

Belső veszélyeztető tényezők:

Kód	Veszélyeztető tényező neve	Jelentősége (H = nagy, M = közepes, L = kis jelentőségű)	Érintett terület nagysága (%)	Milyen jelölő élőhelyre vagy fajra és milyen módon gyakorol hatást?
A02.03	gyepterület átalakítása szántóvá	M	10	Meszes alapközetű féltermészetes száraz gyepek és cserjésedett változataik (<i>Festuco-Brometalia</i>) (6210), Szubpannon sztyeppék (6240)*, Síksági és a hegyvidéktől a magashegységig tartó szintek hidrofil magaskórós szegélytársulásai (6430), <i>Cnidion dubii</i> folyóvölgyeinek mocsárrétjei (6440) Az élőhelyeket teljesen átalakítja, megszűnésükhöz vezet, a fajok az élőhely átalakulásával eltűnnek.
A03	gyepterület kaszálása/vágása	M	5	Síksági és a hegyvidéktől a magashegységig tartó szintek hidrofil magaskórós szegélytársulásai (6430), <i>Cnidion dubii</i> folyóvölgyeinek mocsárrétjei (6440) A gyakran természetvédelmi szempontból kedvezőtlen időpontban (májusban) történő kaszálás az élőhelyek fajösszetételét homogenizálja, egyes fajok szaporodását megakadályozza.
A04.01	intenzív legeltetés	M	1	Meszes alapközetű féltermészetes száraz gyepek és cserjésedett változataik (<i>Festuco-Brometalia</i>) (6210), Szubpannon sztyeppék (6240)*, Síksági pannon löszgyepek (6250)*, Síksági és a hegyvidéktől a magashegységig tartó szintek hidrofil magaskórós szegélytársulásai (6430), <i>Cnidion dubii</i> folyóvölgyeinek mocsárrétjei (6440) A túllegeltetés hatására megindul a terület gyomosodása, és degradációja.
A04.03	pásztorokodás felhagyása, legeltetés hiánya	H	50	Meszes alapközetű féltermészetes száraz gyepek és cserjésedett változataik (<i>Festuco-Brometalia</i>) (6210), Szubpannon sztyeppék (6240)*, Síksági pannon löszgyepek (6250)*, Síksági és a hegyvidéktől a magashegységig tartó szintek hidrofil magaskórós szegélytársulásai (6430), <i>Cnidion dubii</i> folyóvölgyeinek mocsárrétjei (6440), piros kígyószisz (<i>Echium russicum</i>), leánykőkörcsin (<i>Pulsatilla grandis</i>), ürge

				<i>(Spermophilus citellus)</i> Megindul a növényzet avasodása, ezzel egy időben megjelennek az inváziós fajok, és beindul a nem kívánt szukcesszió. Az ürge eltűnik a területről.
A10.01	sövény, bozót, cserje eltávolítása	M	50	Meszes alapközetű féltermészetes száraz gyepek és cserjésedett változataik (<i>Festuco-Brometalia</i>) (6210), Szubpannon sztyeppék (6240)*, Síksági pannon löszgyepek (6250)*, Síksági és a hegyvidéktől a magashegységig tartó szintek hidrofil magaskórós szegélytársulásai (6430), <i>Cnidion dubii</i> folyóvölgyeinek mocsárrétjei (6440), piros kígyószisz (<i>Echium russicum</i>), leánykökörcsin (<i>Pulsatilla grandis</i>) Cserjeirtás rossz időpontban, gyepek helyreállítása rossz módszerekkel, vagy helytelenül végzése. A helytelenül végzett cserjeirtás a terület élőhelyeit degradálja, fajösszetételüket megváltoztatja, teret nyit az inváziós fajok számára.
B	Erdészet, erdőgazdálkodás	H	30	Pannon sziklagyepek (<i>Stipo-Festucetalia pallentis</i>) (6190), Meszes alapközetű féltermészetes száraz gyepek és cserjésedett változataik (<i>Festuco-Brometalia</i>) (6210), Szubpannon sztyeppék (6240)*, Síksági pannon löszgyepek (6250)*, Síksági és a hegyvidéktől a magashegységig tartó szintek hidrofil magaskórós szegélytársulásai (6430), <i>Cnidion dubii</i> folyóvölgyeinek mocsárrétjei (6440), Lejtők és sziklatörmelékek <i>Tilio-Acerion</i> erdői (9180)*, Enyves éger (<i>Alnus glutinosa</i>) és magas kőris (<i>Fraxinus excelsior</i>) alkotta ligeterdők (<i>Alno-Padion</i> , <i>Alnion incanae</i> , <i>Salicion albae</i>) (91E0)*, Pannon gyertyános-tölgyesek <i>Quercus petraeával</i> és <i>Carpinus betulusszal</i> (91G0)*, Pannon molyhos tölgyesek <i>Quercus pubescensszel</i> (91H0)*, Pannon cseres-tölgyesek (91M0), piros kígyószisz (<i>Echium russicum</i>), bíboros sallangvirág (<i>Himantoglossum caprinum</i>), leánykökörcsin (<i>Pulsatilla grandis</i>), szarvasbogár (<i>Lucanus cervus</i>), gyászincér (<i>Morimus funerus</i>) Molyhos- és cseres-tölgyesek letermelése, öreg, odvas, böhöncös fák kitermelése és a holt faanyag eltávolítása, idegenhonos erdők a gyepek közelében, valamint potenciálisan a spontán akácodosott gyepek üzemtervezése. Az erdei élőhelyeket károsítja, a gyepes élőhelyek megszűnését okozza, azok helyreállítását

				megakadályozza.
D01.02	autópályák, autótutak, fő- és mellékutak	M	5	Meszes alapközetű féltermészetes száraz gyepek és cserjésedett változataik (<i>Festuco-Brometalia</i>) (6210), Szubpannon sztyeppék (6240)*, Síksági és a hegyvidéktől a magashegységig tartó szintek hidrophil magaskórós szegélytársulásai (6430), <i>Cnidion dubii</i> folyóvölgyeinek mocsárrétjei (6440), Enyves éger (<i>Alnus glutinosa</i>) és magas kőrös (<i>Fraxinus excelsior</i>) alkotta ligeterdők (<i>Alno-Padion</i> , <i>Alnion incanae</i> , <i>Salicion albae</i>) (91E0)* Határoló utak és több burkolt út is áthalad (Máriaalom és Epöl között). Ezek mentén szennyezőanyagok jutnak a területre, valamint élőhelyeket fragmentálnak.
D02.01	villany- és telefonvezetékek	M	5	Meszes alapközetű féltermészetes száraz gyepek és cserjésedett változataik (<i>Festuco-Brometalia</i>) (6210), Szubpannon sztyeppék (6240)*, Síksági és a hegyvidéktől a magashegységig tartó szintek hidrophil magaskórós szegélytársulásai (6430), Enyves éger (<i>Alnus glutinosa</i>) és magas kőrös (<i>Fraxinus excelsior</i>) alkotta ligeterdők (<i>Alno-Padion</i> , <i>Alnion incanae</i> , <i>Salicion albae</i>) (91E0)*. A karbantartási munkálatok taposással, cserjeirtással, nyomvonalváltozás esetén gyepfeltöréssel járnak.
E03.01	háztartási hulladék	M	5	Meszes alapközetű féltermészetes száraz gyepek és cserjésedett változataik (<i>Festuco-Brometalia</i>) (6210), Szubpannon sztyeppék (6240)*, Síksági és a hegyvidéktől a magashegységig tartó szintek hidrophil magaskórós szegélytársulásai (6430), <i>Cnidion dubii</i> folyóvölgyeinek mocsárrétjei (6440), Enyves éger (<i>Alnus glutinosa</i>) és magas kőrös (<i>Fraxinus excelsior</i>) alkotta ligeterdők (<i>Alno-Padion</i> , <i>Alnion incanae</i> , <i>Salicion albae</i>) (91E0)*. Foltszerűen jellemző, illegális hulladéklerakók, valamint az utak mentén. A hulladék lerakása károsítja az élőhelyeket és fajokat, járulékos hatásként megjelenik a gyomosodás.
F03.01.01	vadak károkozása (túltartott vadállomány)	H	70	Pannon sziklagyepek (<i>Stipo-Festucetalia pallentis</i>) (6190), Meszes alapközetű féltermészetes száraz gyepek és cserjésedett változataik (<i>Festuco-Brometalia</i>) (6210), Szubpannon sztyeppék (6240)*, Síksági pannon löszgyepek (6250)*, Síksági és a hegyvidéktől a magashegységig tartó szintek hidrophil magaskórós szegélytársulásai (6430), <i>Cnidion dubii</i>

				<p>folyóvölgyeinek mocsárrétjei (6440), Lejtők és sziklatörmelékek <i>Tilio-Acerion</i> erdői (9180)*, Enyves éger (<i>Alnus glutinosa</i>) és magas kőrös (<i>Fraxinus excelsior</i>) alkotta ligeterdők (<i>Alno-Padion</i>, <i>Alnion incanae</i>, <i>Salicion albae</i>) (91E0)*, Pannon gyertyános-tölgyesek <i>Quercus petraeával</i> és <i>Carpinus betulusszal</i> (91G0)*, Pannon molyhos tölgyesek <i>Quercus pubescensszel</i> (91H0)*, Pannon cseres-tölgyesek (91M0).</p> <p>Jelentősen túltartott vadállomány, jellemző a vaddisznó-túrás (<i>Sus scrofa</i>), sok az őz (<i>Capreolus capreolus</i>).</p> <p>Elsősorban a vaddisznók túrásukkal visszavetik a növényzet felújulását, megakadályozzák a természetes erdőfelújítást, illetve a gyeptakarót felsértik, ezzel teret nyitnak az idegenhonos és inváziós fajok megtelepedésének és terjedésének.</p>
F04.01	növények kiásása	L	10	<p>Pannon sziklagyepek (<i>Stipo-Festucetalia pallentis</i>) (6190), Meszes alapközetű féltermészetes száraz gyepek és cserjésedett változataik (<i>Festuco-Brometalia</i>) (6210), Szubpannon sztyeppék (6240)*, Síksági pannon löszgyepek (6250)*, Síksági és a hegyvidéktől a magashegységig tartó szintek hidrofil magaskórós szegélytársulásai (6430), <i>Cnidion dubii</i> folyóvölgyeinek mocsárrétjei (6440), Pannon molyhos tölgyesek <i>Quercus pubescensszel</i> (91H0)*, Pannon cseres-tölgyesek (91M0), bíboros sallangvirág (<i>Himantoglossum caprinum</i>), leánykőöröcsin (<i>Pulsatilla grandis</i>)</p> <p>A mutatós növényfajokat kiássák, ezáltal azok egyedszáma csökken, valamint a környező élőhelyek is károsodnak.</p>
G01.02	túrás, lovaglás és nem gépesített járművel végzett tevékenység	M	50	<p>Pannon sziklagyepek (<i>Stipo-Festucetalia pallentis</i>) (6190), Meszes alapközetű féltermészetes száraz gyepek és cserjésedett változataik (<i>Festuco-Brometalia</i>) (6210), Szubpannon sztyeppék (6240)*, Síksági pannon löszgyepek (6250)*, Síksági és a hegyvidéktől a magashegységig tartó szintek hidrofil magaskórós szegélytársulásai (6430), Pannon gyertyános-tölgyesek <i>Quercus petraeával</i> és <i>Carpinus betulusszal</i> (91G0)*, Pannon molyhos tölgyesek <i>Quercus pubescensszel</i> (91H0)*, Pannon cseres-tölgyesek (91M0)</p> <p>A Bajnai Őr-hegyen jelzett turistaút, valamint október 23-án több mint 1000 fős teljesítménytúra érinti a területet. A</p>

				taposás degradálja az élőhelyeket.
G01.03	motoros járművel végzett tevékenység	M	70	Pannon sziklagyep (Stipo-Festucetalia pallentis) (6190), Meszes alapközetű féltermészetes száraz gyep és cserjésedett változataik (Festuco-Brometalia) (6210), Szubpannon sztyeppék (6240)*, Síksági pannon löszgyep (6250)*, Síksági és a hegyvidéktől a magashegységig tartó szintek hidrophil magaskörös szegélytársulásai (6430), Cnidion dubii folyóvölgyeinek mocsárrétjei (6440), Pannon gyertyános-tölgyesek Quercus petraeával és Carpinus betulusszal (91G0)*, Pannon molyhos tölgyesek Quercus pubescensszel (91H0)*, Pannon cseres-tölgyesek (91M0), piros kígyószisz (Echium russicum), bíboros sallangvirág (Himantoglossum caprinum), leánykörtörcsin (Pulsatilla grandis), ürge (Spermophilus citellus) A gyepterületeken terepjárókkal, cross-motorokkal és quadokkal közlekednek. Az élőhelyeket közvetlenül károsítja, teret nyit a gyomosodásnak.
G01.05	vitortlázó repülés, sárkányrepülés, siklóernyőzés, hőlégballonozás	M	5	Meszes alapközetű féltermészetes száraz gyep és cserjésedett változataik (Festuco-Brometalia) (6210), Szubpannon sztyeppék (6240)*, Síksági és a hegyvidéktől a magashegységig tartó szintek hidrophil magaskörös szegélytársulásai (6430), Cnidion dubii folyóvölgyeinek mocsárrétjei (6440), piros kígyószisz (Echium russicum), leánykörtörcsin (Pulsatilla grandis) Az epöli Palkó-hegyen és Gyermely határában is siklóernyős elugróhelyek találhatóak, ami problémát jelent a taposás miatt.
I01	idegenhonos inváziós fajok jelenléte	H	100	Pannon sziklagyep (Stipo-Festucetalia pallentis) (6190), Meszes alapközetű féltermészetes száraz gyep és cserjésedett változataik (Festuco-Brometalia) (6210), Szubpannon sztyeppék (6240)*, Síksági pannon löszgyep (6250)*, Síksági és a hegyvidéktől a magashegységig tartó szintek hidrophil magaskörös szegélytársulásai (6430), Cnidion dubii folyóvölgyeinek mocsárrétjei (6440), Lejtők és sziklatörmelékek Tilio-Acerion erdői (9180)*, Enyves éger (Alnus glutinosa) és magas kőris (Fraxinus excelsior) alkotta ligeterdők (Alno-Padion, Alnion incanae, Salicion albae) (91E0)*, Pannon molyhos tölgyesek Quercus pubescensszel (91H0)*, Pannon cseres-tölgyesek (91M0), piros kígyószisz (Echium russicum), bíboros

				sallangvirág (<i>Himantoglossum caprinum</i>), leánykörtör (<i>Pulsatilla granis</i>) Fehér akác (<i>Robinia pseudoacacia</i>), selyemkóró (<i>Asclepias syriaca</i>), aranyvessző fajok (<i>Solidago ssp.</i>) és keskenylevelű ezüstfa (<i>Elaeagnus angustifolia</i>) potenciálisan mindenhol megjelennek. Az élőhelyeket teljesen átalakítja, megszűnésükhöz vezet, a fajok az élőhely átalakulásával eltűnnek.
K01.01	erózió	M	20	Pannon sziklagyepek (<i>Stipo-Festucetalia pallentis</i>) (6190), Meszes alapkőzetű féltermészetes száraz gyepek és cserjésedett változataik (<i>Festuco-Brometalia</i>) (6210), Szubpannon sztyeppék (6240)*, Síksági pannon löszgyepek (6250)*, Síksági és a hegyvidéktől a magashegységig tartó szintek hidrofil magaskórós szegélytársulásai (6430), <i>Cnidion dubii</i> folyóvölgyeinek mocsárrétjei (6440), Enyves éger (<i>Alnus glutinosa</i>) és magas kőr (<i>Fraxinus excelsior</i>) alkotta ligeterdők (<i>Alno-Padion</i> , <i>Alnion incanae</i> , <i>Salicion albae</i>) (91E0)*, piros kígyószisz (<i>Echium russicum</i>), leánykörtör (<i>Pulsatilla grandis</i>) A Natura 2000 terület részét képező, valamint a környező szántóföldekről történő lemosódás által veszélyeztetet, valamint a legális és illegális földutak és terepmotoros nyomvonalak mentén vízmosságok keletkeznek. Az élőhelyeket teljesen átalakítja, megszűnésükhöz vezet, a fajok az élőhely átalakulásával eltűnnek.
K01.03	kiszáradás	M	10	Síksági és a hegyvidéktől a magashegységig tartó szintek hidrofil magaskórós szegélytársulásai (6430), <i>Cnidion dubii</i> folyóvölgyeinek mocsárrétjei (6440), Enyves éger (<i>Alnus glutinosa</i>) és magas kőr (<i>Fraxinus excelsior</i>) alkotta ligeterdők (<i>Alno-Padion</i> , <i>Alnion incanae</i> , <i>Salicion albae</i>) (91E0)* Az élőhelyek fajösszetétele átalakul, a vízhez kötődő élőhelyek és fajok eltűnnek a területről.
K02.01	fajösszetétel változás, szukcesszió	H	50	Szubkontinentális peripannon cserjések (40A0), Pannon sziklagyepek (<i>Stipo-Festucetalia pallentis</i>) (6190), Meszes alapkőzetű féltermészetes száraz gyepek és cserjésedett változataik (<i>Festuco-Brometalia</i>) (6210), Szubpannon sztyeppék (6240)*, Síksági pannon löszgyepek (6250)*, Síksági és a hegyvidéktől a magashegységig tartó szintek hidrofil magaskórós

				<p>szegélytársulásai (6430), <i>Cnidion dubii</i> folyóvölgyeinek mocsárrétjei (6440), piros kígyószisz (<i>Echium russicum</i>), leánykörtörcsin (<i>Pulsatilla grandis</i>), ürge (<i>Spermophilus citellus</i>)</p> <p>A legeltetés hiányából fakadóan a cserjésedés minden gyepterületet érint. A szukcesszió a gyepek lágyszárú növényzetének eltűnéséhez, a fajösszetétel megváltozásához vezet.</p>
--	--	--	--	--

3. táblázat: Belső veszélyeztető tényezők

Kívülről ható veszélyeztető tényezők:

Kód	Veszélyeztető tényező neve	Jelentősége (H = nagy, M = közepes, L = kis jelentőségű)	Érintett terület nagysága (%)	Milyen jelölő élőhelyre vagy fajra és milyen módon gyakorol hatást?
A07	biocid termékek, hormonok, kemikáliák használata	M	50	<p>Szubkontinentális peripannon cserjések (40A0), Meszes alapközetű féltermészetes száraz gyepek és cserjésedett változataik (<i>Festuco-Brometalia</i>) (6210), Szubpannon sztyeppék (6240)*, Síksági pannon löszgyepek (6250)*, Síksági és a hegyvidéktől a magashegységig tartó szintek hidrofil magaskörös szegélytársulásai (6430), <i>Cnidion dubii</i> folyóvölgyeinek mocsárrétjei (6440), Enyves éger (<i>Alnus glutinosa</i>) és magas kőrös (<i>Fraxinus excelsior</i>) alkotta ligeterdők (<i>Alno-Padion</i>, <i>Alnion incanae</i>, <i>Salicion albae</i>) (91E0)*, Pannon gyertyános-tölgyesek <i>Quercus petraeával</i> és <i>Carpinus betulusszal</i> (91G0)*, Pannon cseres-tölgyesek (91M0), piros kígyószisz (<i>Echium russicum</i>), leánykörtörcsin (<i>Pulsatilla grandis</i>), ürge (<i>Spermophilus citellus</i>)</p> <p>A Natura 2000 terület részét képező, valamint a környező szántóföldekről történő bemosódás. Bemosódnak a tápanyagok és a vegyszerek, megbontják a gyepek egyensúlyát, így degradálódik az élőhely.</p>
C01.04.01	bányászat külszíni fejtéssel	L	3	<p>Szubpannon sztyeppék (6240)*, Pannon cseres-tölgyesek (91M0)</p> <p>Sárisáp és Nagysáp határán a Naturán kívül, de a határon működő kaolinbánya, Epölön felhagyott kőbánya található. Az élőhelyeket fizikailag megsemmisíti, a zavarás hatására a fajösszetétel átalakul.</p>

4. táblázat: Kívülről ható veszélyeztető tényezők

Jövőben ható veszélyeztető tényező jelenleg nem ismert.

3. Kezelési feladatok meghatározása

3.1. Természetvédelmi célkitűzés, a terület rendeltetése

Rendeltetés:

A terület elsődleges és stratégiai jellegű rendeltetése, hogy őrizze meg a valamikor általánosságban jellemző társulások mára fragmentálódva megmaradt elemeit, az ott található jelölő növény- és állatfajokat, valamint azok élőhelyeit.

Célkitűzés:

Elsődleges célkitűzés a gyeptársulások (Pannon sziklagyeppek (*Stipo-Festucetalia pallentis*) (6190), Meszes alapkőzetű féltermészetes száraz gyepek és cserjésedett változataik (*Festuco-Brometalia*) (6210), Szubpannon sztyeppék (6240)*, Síksági pannon löszgyeppek (6250)*, Síksági és a hegyvidéktől a magashegységig tartó szintek hidrofil magaskórós szegélytársulásai (6430), *Cnidion dubii* folyóvölgyeinek mocsárrétjei (6440)) megőrzése a szukcessziós folyamatok megállításával, valamint az őshonos erdők (Enyves éger (*Alnus glutinosa*) és magas kőris (*Fraxinus excelsior*) alkotta ligeterdők (*Alno-Padion*, *Alnion incanae*, *Salicion albae*) (91E0)*, Pannon gyertyános-tölgyesek *Quercus petraeával* és *Carpinus betulusszal* (91G0)*, Pannon molyhos tölgyesek *Quercus pubescensszel* (91H0)*, Pannon cseres-tölgyesek (91M0), Lejtők és sziklatörmelékek *Tilio-Acerion* erdői (9180)*) természetes fajkészletének és szerkezetének megőrzése és fejlesztése.

- A gyeptípusok megőrzésének előfeltétele a célállapotként meghatározott élőhelymintázat cserje-visszaszorítással történő aktív helyreállítása, leginkább a galagonya (*Crataegus spp.*) és a kökény (*Prunus spinosa*) foltoló gyérítésével, amely a jelölő leánykőkörcsin (*Pulsatilla grandis*) és piros kígyószisz (*Echium russicum*) fennmaradását is biztosítja.
- A fenntartó természetvédelmi kezelés e mintázat tartós megőrzését szolgálja, lehetőség szerint fenntartható gyephasznosítással. A legeltetés folytatása/újraindítása a gyepek fennmaradása, valamint a jelölő ürge (*Spermophilus citellus*) újbóli megtelepedése szempontjából döntő fontosságú.
- Erdők esetében az őshonos fajokra alapuló folyamatos erdőkép melletti természeti folyamatokra alapozott erdőgazdálkodás valósítandó meg, részben a jelölő bíboros sallangvirág (*Himantoglossum caprinum*) védelme érdekében.
- A jelölő szarvasbogár (*Lucanus cervus*) és gyászincér (*Morimus funerus*) megőrzése érdekében az erdőállományok holtfa-anyagának megtartása szintén fontos célkitűzés a területen.
- Az inváziós idegenhonos fajok (fehér akác (*Robinia pseudoacacia*), a keskenylevelű ezüstfa (*Elaeagnus angustifolia*), az aranyvessző-fajok (*Solidago spp.*) és a selyemkóró (*Asclepias syriaca*)) terjedésének megállítása, lehetőség szerint minél teljesebb körű eltávolítása a jelölő élőhelyek fajkészletének megőrzése érdekében fontos cél.

3.2. Kezelési javaslatok

A 275/2004. (X. 8.) Korm. rendelet 4.§ 5. pontja alapján „(5) A fenntartási terv a Natura 2000 terület kezelésére vonatkozó javaslatokat, valamint ezek megvalósításának lehetséges eszközeit tartalmazza, és jogszabály eltérő rendelkezése hiányában kötelező földhasználati szabályokat nem állapít meg.”

Az itt megfogalmazott előírás-javaslatok célja, hogy a kezelési egységekben előforduló közösségi jelentőségű értékek, a jelenlegi gazdálkodási gyakorlat és adottságok alapján javaslatot tegyenek a gazdálkodás kívánatos módjára. Ennek érdekében itt megfogalmazásra kerülnek olyan előírás-javaslatok, amelyek alapul szolgálnak a jövőbeli támogatási programok kidolgozásához. A gazdálkodók számára ezek az előírás-javaslatok a jelen terv

alapján kötelezettséget nem jelentenek, betartásuk csak támogatási programokon keresztül, önkéntes vállalás formájában válhat csak kötelezővé. A már más jogszabály vagy hatósági eszköz alapján létező előírások esetében azok kötelező jellegét értelemszerűen az azt megalapozó jogszabály, vagy hatósági eszköz támasztja alá, jelen fenntartási terv ezekre az előírásokra csak utalást tesz.

3.2.1. Élőhelyek kezelése

A terület kezelésére vonatkozó javaslatokat a gazdálkodáshoz nem köthető kezelési javaslatok tárgyalásával kezdjük, utána következnek a gazdálkodáshoz köthető kezelési javaslatok.

A **gazdálkodáshoz nem köthető kezelési javaslatokhoz** tartoznak a beruházásokat, fejlesztéseket, területrendezést, vállalkozásokat, illetve az ipari tevékenységeket és turizmust érintő, az adott területre aktuálisan vonatkozó elvek, előírások, valamint a kritikus pontok beazonosítása.

Ezután következik az egyes kezelési egységek részletes jellemzése, amit kezelési egységenként a hozzájuk tartozó előírás-javaslatok, valamint vadgazdálkodási és élőhelyrekonstrukciós javaslatok felsorolása követ. **Kezelési egységnek** azt a funkcionálisan egybe tartozó csoportot nevezzük, ami azonos kezelést igénylő élőhelyeket foglal magában, az előírt kezeléseket betartása által biztosítva a területen található jelölő értékek (fajok és/vagy élőhelyek) megőrzését. Az azonos kezelési egységbe tartozó élőhelyek különböző élőhelytípusba is tartozhatnak, és elhelyezkedésük pontszerű, egymástól távoli is lehet; a hangsúly azon van, hogy kezelés szempontjából azonos igényűek. A kezelési egységek lehatárolása alapvetően élőhelyek alapján történt, figyelembe véve a jelenlegi és várható jövőbeni gazdálkodási lehetőségeket.

Gazdálkodáshoz nem köthető javaslatok:

A területre vonatkozó, gazdálkodási formákhoz nem köthető javaslatok a következők:

- A területen területfoglalással járó beruházások, fejlesztések kivitelezése, valamint a beépítések arányának növelése nem javasolt
- A területen új nyomvonalak kijelölése, illetve a meglévők áthelyezése nem javasolt. Ehhez kapcsolódóan – mivel sok jelenleg használt földút nem a földhivatali nyilvántartás szerinti nyomvonalon fut, azonban a korábban bejegyzett nyomvonalon már értékes gyepterületek is kialakultak – a földhivatali nyilvántartást célszerű volna a jelenlegi állapotokhoz igazítani.
- A terepmotorozás és quadozás visszaszorítása érdekében javasolt a kJT-n belüli, útként (hrs. szerint) nyilvántartott utakat a közforgalom elől elzárni, behajtási engedélyhez kötött használatot előírni (táblákkal jelölve).
- A siklóernyőzés körüli ellentmondásokat javasolt tisztázni: a későbbi konfliktusok elkerülése érdekében javasolt a felelős személyek és a starthely pontos kijelölése.
- A vízkivétellel járó, valamint a karsztvízrendszert, vagy talajvizet terhelő beruházások nem javasoltak, ezek főként a bajnai Őr-hegy és az epöli Nagy szikla környékén fontosak.
- A lovas és kerékpáros nyomvonalak kijelölése csak meglévő, helyrajzi számmal rendelkező földutakon javasolt.
- Új külszíni bányatelek a területen nem nyitható.
- A területen található patakokon, ereken tó, vagy víztározó létesítése nem javasolt.

Gazdálkodáshoz köthető javaslatok

A terület nagy részét alapvetően gyepterületek és erdőterületek alkotják, valamint megtalálhatók még nagytáblás szántók is. A gyepterületek egy kisebb részét kezelik,

legeltetéssel vagy kaszálással hasznosítják, nagyon sok azonban a kezeletlen, meredek oldalakon található gyepterület, ezek gyakran cserjésednek is. A gyepterületek fennmaradása érdekében a nedvesebb gyepen a kaszálás, azt követően a sarjulegeltetés, a szárazabbakon a legeltetés volna a legjobb kezelési mód. A legeltetés érdekében célszerű volna a birtokszerkezet átalakítása (jelenleg rengeteg magántulajdonos) vagy helyi összefogás ösztönzése, hogy legyenek egybefüggő legelőterületek, amik eltartanak egy nyájat. Távlati célként a szántókon kisparcellás gazdálkodás fenntartása, vagy a szántóterületek visszagyepesítése fogalmazódik meg. Az erdőterületeken az idegenhonos állományok visszaszorítása, majd eltávolítása és őshonosra történő lecserélése volna a legfőbb feladat. Az egyes kezelési egységekhez kötődő élőhelyrekonstrukciós és élőhelyfejlesztési javaslatok közül a szántóterületek visszagyepesítésére, valamint az idegenhonos erdőállományok őshonos fafajává történő szerkezetátalakítására vonatkozó javaslatok minden esetben kizárólag gazdálkodói szándékkal összhangban valósítandók meg.

Kezelési egységek:

A tervekészítés során a teljes kiemelt jelentőségű természetmegőrzési területre készült ÁNÉR alapú élőhelytérkép. Az azonos kezelést igénylő élőhelyek és élőhelykomplexumok alapján az alábbi kezelési egységeket határoltuk le:

1. KE1: Nádas
2. KE2: Nedves kaszálók
3. KE3: Száraz gyepes és cserjések
4. KE4: Puhafa ligeterdők
5. KE5: Őshonos fafajú erdők
6. KE6: Idegenhonos fafajú erdők
7. KE7: Belvizes szántóterületek
8. KE8: Szántók
9. KE9: Pufferterület

1. *Kezelési egység kódja, neve:*
KE1: Nádas

Kezelési egység meghatározása:

A területen található kis kiterjedésű nádas foltok tartoznak ide. Ezeket jellemzően nem hasznosítják, és a későbbi kezelés szempontjából is az érintetlenségük megőrzése a célszerű.

Kezelési egység megfeleltetése/Érintettség vizsgálata:

Érintett élőhelytípusok:

- ÁNÉR: B1a – Nem tűzegképző nádasok, gyékényesek és tavikákások
- Natura 2000 élőhelytípus: A kezelési egység nem érint jelölő élőhelyet.

Gazdálkodáshoz köthető általános javaslatok:

A kezelési egység területén semmilyen gazdálkodási tevékenység folytatása nem javasolt.

- Vadgazdálkodási szempontból a legfontosabb elérendő cél a nagyvadállomány nagyságának visszaszorítása, természetvédelmi kárt nem okozó szintre csökkentése, valamint a tájidegen vadaknak a területről történő eltávolítása. Ez különösen a kezelési

egység környezetében található gyepes jelölő élőhelyek védelme érdekében fontos (az nádasokból a gyepekre táplálkozni járó vaddisznó (*Sus scrofa*) a túrással sokszor károsítja ezeket).

A kezelési egységben magaslesek, szórók, sózók elhelyezése nem javasolt. Vadföldek kialakítása, vad kibocsátás és meglévő zárt téri vadtartás nem megengedett. Vadetető elhelyezése nem javasolt, illetve minden olyan tevékenység, amely a vadászható vadfajok populációinak (elsősorban csülkös vadfajok) növekedését okozza kerülendő. Mesterségesen kialakított dagonyák létrehozását kerülni kell.

- A kezelési egységben található vizes élőhelyek környezetében kizárólag acélsörét használata javasolt, valamint fokozottan védett faj megjelenése esetén a vízivad- vadászat időbeli és térbeli korlátozása javasolt.
- A kezelési egységben található patakokon, ereken tó, vagy víztározó létesítése nem javasolt.

Gazdálkodáshoz köthető, támogatási rendszerbe illeszthető kezelési előírás-javaslatok

a) Kötelezően betartandó előírások:

Az európai közösségi jelentőségű természetvédelmi rendeltetésű területekről szóló 275/2004. (X. 8.) Kormányrendeleten kívül a kezelési egységre nem vonatkozik egyéb kötelezően betartandó előírás. A csatornák, vízfolyások menetén általánosan alkalmazandó a nagyvízi meder, a parti sáv, a vízjárta és a fakadó vizek által veszélyeztetett területek használatáról, hasznosításáról, valamint a folyók esetében a nagyvízi mederkezelési terv készítésének rendjére és tartalmára vonatkozó szabályokról szóló 83/2014. (III. 14.) Kormányrendelet.

b) Önkéntesen vállalható előírás-javaslatok:

Kód	A nádas területekre vonatkozó kezelési előírás-javaslatok
V01	A területen, a növényvédelmet kizárólag vizekre és vízben élő szervezetekre nem veszélyes minősítésű anyagokkal és kizárólag inváziós növényfajok irtása céljából lehet végezni.
V67	A területet kezeletlenül kell fenntartani, mindennemű beavatkozás tilos.
VA02	A terület egészen a vadlétszámot olyan szintre kell csökkenteni, hogy az a felújítások sikerességét kerítés hiányában se veszélyeztesse. Ameddig a vadállomány nagysága nem éri el azt a szintet, hogy kerítés nélkül is biztosítható legyen a felújítás sikeressége, addig a felújítás területét lehetőség szerint be kell keríteni.
VA03	A területen szóró, vadetető, sózó nem létesíthető.

5. táblázat: A KE1 kezelési egységre vonatkozó önkéntesen vállalható előírás-javaslatok

Élőhelyrekonstrukciós és élőhelyfejlesztési javaslatok

Az idegenhonos inváziós fajok (fehér akác (*Robinia pseudoacacia*), keskenylevelű ezüstfa (*Elaeagnus angustifolia*), az aranyvessző-fajok (*Solidago ssp.*) és a selyemkóró (*Asclepias syriaca*)) megjelenése esetén azok eltávolítását szükséges elvégezni.

Kezelési javaslatok indoklása

Az inváziós fajok terjedése az élőhelyek degradálását, megsemmisülését okozhatná, ezért eltávolításuk a környező jelölő élőhelyek (Szubpannon sztyeppék (6240)*, *Cnidion dubii* folyóvölgyeinek mocsárrétjei (6440), Enyves éger (*Alnus glutinosa*) és magas kőrös (*Fraxinus excelsior*) alkotta ligeterdők (*Alno-Padion*, *Alnion incanae*, *Salicion albae*) (91E0)*) érdekében szükségszerű. A túltartott vadállomány taposásával, túrásával a szintén a környező jelölő élőhelyeket károsíthatja, ezért szükséges a megfelelő szinten

tartása. A vadat vonzó létesítmények lokálisan gyomosító hatásúak, ezért elhelyezésük nem javasolt.

2. *Kezelési egység kódja, neve:*

KE2: Nedves kaszálók

Kezelési egység meghatározása:

Ide taroznak a területen található mocsárrétek, magaskórósok, valamint a jellegtelen üde gyepek

Kezelési egység megfeleltetése/Érintettség vizsgálata:

Érintett élőhelytípusok:

- ÁNÉR-kód: D34– Mocsárrétek
D6 – Ártéri és mocsári magaskórósok, árnyas-nyirkos szegélynövényzet
I2 – Lössfalak és szakadópartok növényzete
OB – Jellegtelen üde gyepek
- Natura 2000 élőhelytípus:
 - Síksági pannon löszgyepek (6250)*
 - Síksági és a hegyvidéktől a magashegységig tartó szintek hidrofil magaskórós szegélytársulásai (6430)
 - Folyóvölgyek *Cnidion dubii*hoz tartozó mocsárrétjei (6440)

Gazdálkodáshoz köthető általános javaslatok:

Ezeket a területeket kaszálással javasolt hasznosítani, majd a sarjút lehetőleg szarvasmarhával javasolt legeltetni.

Cserjeirtás csak október 1. és február 28. közötti időszakban lehetséges.

- Vadgazdálkodási szempontból a legfontosabb elérendő cél a nagyvadállomány nagyságának visszaszorítása, természetvédelmi kárt nem okozó szintre csökkentése, valamint a tájidegen vadaknak a területről történő eltávolítása. Ez különösen a kezelési egységben található gyepes jelölő élőhelyek védelme érdekében fontos (a vaddisznó (*Sus scrofa*) a túrással sokszor károsítja ezeket).
A kezelési egységben magaslesek, szórók, sózók elhelyezése nem javasolt. Vadföldek kialakítása, vad kibocsátás és meglévő zárt téri vadtartás nem megengedett. Vadetető elhelyezése nem javasolt, illetve minden olyan tevékenység, amely a vadászható vadfajok populációinak (elsősorban csülkös vadfajok) növekedését okozza kerülendő. Mesterségesen kialakított dagonyák létrehozását kerülni kell.
- A kezelési egységben található vizes élőhelyek környezetében kizárólag acélsörét használata javasolt, valamint fokozottan védett faj megjelenése esetén a vízivad-vadászat időbeli és térbeli korlátozása javasolt.

Gazdálkodáshoz köthető, támogatási rendszerbe illeszthető kezelési előírás-javaslatok

a) Kötelezően betartandó előírások:

Natura 2000 kijelölés alatt álló gyepterületek esetében az európai közösségi jelentőségű természetvédelmi rendeltetésű területekről szóló 275/2004 (X.8.) Kormányrendelet, valamint a Natura 2000 gyepterületek fenntartásának földhasználati szabályairól szóló 269/2007. (X. 18) Kormányrendelet előírásait kell betartani.

b) Önkéntesen vállalható előírás-javaslatok:

Kód	A nedves kaszálókra vonatkozó kezelési előírás-javaslatok
GY01	Felülvetés nem megengedett.
GY08	Dobkasza és talaj meghajtású rendsodró, rendelkező használata tilos.
GY14	Felázott talajon mindennemű munkavégzés tilos.
GY22	Legeltetéssel és/vagy kaszálással történő hasznosítás.
GY28	A gyepek cserjésedését meg kell akadályozni, azonban a szórton jelentkező őshonos cserjék megőrzésére törekedni kell.
GY30	A természetes gyepekben őshonos méretes fák (30 cm törzsátmérő felett) és a vadgyümölcsök (törzsátmérő megjelölése nélkül) megőrzése kötelező.
GY42	Legeltetési sűrűség 0,4-0,6 állategység/ha.
GY64	Kaszáló sarjúlegeltetését a kaszálás napjától számított 30 napon belül megkezdeni tilos.
GY67	Legeltethető állatfaj: szarvasmarhafélék.
GY72	Kaszálás június 15. után lehetséges.
GY92	A gyepterület kaszálása, szárzúzása esetén min. 10 cm-es fűtarló biztosítása.
GY99	A kaszátlan területet évente más helyen kell kialakítani.
GY103	Fokozottan védett földön fészkelő madárfaj fészéknek, fiókáinak megtalálása esetén a betakarítást, illetve a kaszálást azonnal be kell fejezni és haladéktalanul értesíteni kell a működési terület szerinti nemzeti park igazgatóságot és javaslata alapján a talált fészkek körül 0,5-1 hektáros védőterületet kell kialakítani.
GY116	A területen trágyadepónia, széna és szalmakazlak elhelyezése tilos.
VA02	A terület egészén a vadlétszámot olyan szintre kell csökkenteni, hogy az a felújítások sikerességét kerítés hiányában se veszélyeztesse. Ameddig a vadállomány nagysága nem éri el azt a szintet, hogy kerítés nélkül is biztosítható legyen a felújítás sikeressége, addig a felújítás területét lehetőség szerint be kell keríteni.
VA03	A területen szóró, vadetető, szózó nem létesíthető.

6. táblázat: A KE2 kezelési egységre vonatkozó önkéntesen vállalható előírás-javaslatok

Élőhelyrekonstrukciós és élőhelyfejlesztési javaslatok

A gyepek cserjementesítése természetvédelmi cél, de a gyepekben szórványosan meg kell őrizni facsoportokat, cserjés foltokat az élőhelyek (Síksági pannon löszgyepek (6250)*, Síksági és a hegyvidéktől a magashegységig tartó szintek hidrophil magaskórós szegélytársulásai (6430) és *Cnidion dubii* folyóvölgyeinek mocsárrétjei (6440)) változatosabbá tétele érdekében.

Az idegenhonos inváziós fajok (fehér akác (*Robinia pseudoacacia*), keskenylevelű ezüstfa (*Elaeagnus angustifolia*), az aranyvessző-fajok (*Solidago spp.*) és a selyemkóró (*Asclepias syriaca*)) megjelenése esetén azok eltávolítását szükséges elvégezni.

Kezelési javaslatok indoklása

Az évszázados tájhasználat lényegi elemeit átvevő előírási javaslatok betartása ideális feltételeket teremt a jelölő élőhelyek (Síksági pannon löszgyepek (6250)*, Síksági és a hegyvidéktől a magashegységig tartó szintek hidrophil magaskórós szegélytársulásai (6430) és *Cnidion dubii* folyóvölgyeinek mocsárrétjei (6440)) fennmaradása, illetve kiterjedésének megőrzése érdekében. Az élőhelyek fennmaradása érdekében a megfelelő időpontban és módszerrel végzett kaszálás az ideális kezelési mód. Az idegenhonos inváziós fajok (aranyvessző fajok (*Solidago spp.*), selyemkóró (*Asclepias syriaca*), fehér akác (*Robinia pseudoacacia*), keskenylevelű ezüstfa (*Elaeagnus angustifolia*))

megjelenése esetén azok eltávolítását szükséges elvégezni. A túltartott vadállomány taposásával, túrásával a jelölő élőhelyeket károsíthatja, ezért szükséges a megfelelő szinten tartása. A vadat vonzó létesítmények lokálisan gyomosító hatásúak, ezért elhelyezésük nem javasolt.

3. *Kezelési egység kódja, neve:*
KE3: Száraz gyepek és cserjések

Kezelési egység meghatározása:

Ebbe a kezelési egységbe tartoznak a területen található száraz és félszáraz gyepek, az (akár idegenhonos fajokkal) cserjésedő, valamint a mára (akár idegenhonos fajokkal) beerdősödött egykori gyepterületek.

Kezelési egység megfeleltetése/Érintettség vizsgálata:

Érintett élőhelytípusok:

- ÁNÉR-kód: G2 – Mészkedvelő nyílt sziklagyepek
H2 – Felnyíló, mészkedvelő lejtő- és törmelékgyepek
H3a – Köves talajú lejtősztyepek
H4 – Erdőssztyeprétek, félszáraz irtásrétek, száraz magaskórósok
H5a – Lőszgyepek, kötött talajú sztyeprétek
M6 – Sztyepecserjések
OC – Jellegtelen száraz-félszáraz gyepek
P2b – Galagonyás-kökényes-borókás száraz cserjések
P2c – Idegenhonos cserje vagy japánkeserűfű fajok uralta állományok
RB – Őshonos fafajú puhafás jellegtelen vagy pionír erdők
S1 – Akác ültetvények
S2 – Nemesnyárasok
S4 – Ültetett erdei- és feketefenyvesek
S6 – Nem őshonos fafajok spontán állományai
S7 – Nem őshonos fajú facsoportok, erdősávok és fasorok
- Natura 2000 élőhelytípus:
 - Szubkontinentális peripannon cserjések (40A0)*
 - Pannon sziklagyepek (*Stipo-Festucetalia pallentis*) (6190)
 - Meszes alapkőzetű féltermészetes száraz gyepek és cserjésedett változataik (*Festuco-Brometalia*) (6210)
 - Szubpannon sztyeppék (6240)*
 - Síksági pannon lőszgyepek (6250)*

Gazdálkodáshoz köthető általános javaslatok:

- Ezeken a területeken az elsődleges kezelési feladat az idegenhonos fajok eltávolítása, az erdős részeken őshonosra cserélése, majd az időszakos cserjeirtás a gyepek fennmaradása érdekében, illetve a gyepek részeken gyenge legeltetés javasolt. A beerdősödött részeken az idegenhonos fajok eltávolításán kívül semmilyen kezelés nem javasolt.
- Cserjeirtás csak október 1. és február 28. közötti időszakban lehetséges. A közösségi jelentőségű (de a kJT-n nem jelölő) Szubkontinentális peripannon cserjések (40A0)* élőhely területén a cserjeirtás nem megengedett.
- A kezelési egységben található, a gyepek helyét elfoglaló spontán kialakult akácok foltok üzemtervezése kerülendő, gyeppé való visszaalakításuk javasolt.

- Vadgazdálkodási szempontból a legfontosabb elérendő cél a nagyvadállomány nagyságának visszaszorítása, természetvédelmi kárt nem okozó szintre csökkentése, valamint a tájidegen vadaknak a területről történő eltávolítása. Ez különösen a kezelési egységben található gyepes jelölő élőhelyek védelme érdekében fontos (a vaddisznó (*Sus scrofa*) a túrással sokszor károsítja ezeket).
A kezelési egységben magaslesek, szórók, sózók elhelyezése nem javasolt. Vadföldek kialakítása, vad kibocsátás és meglévő zárt téri vadtartás nem megengedett. Vadetető elhelyezése nem javasolt, illetve minden olyan tevékenység, amely a vadászható vadfajok populációinak (elsősorban csülkös vadfajok) növekedését okozza kerülendő. Mesterségesen kialakított dagonyák létrehozását kerülni kell.

Gazdálkodáshoz köthető, támogatási rendszerbe illeszthető kezelési előírás-javaslatok

a) Kötelezően betartandó előírások:

Natura 2000 kijelölés alatt álló gyepterületek esetében az európai közösségi jelentőségű természetvédelmi rendeltetésű területekről szóló 275/2004 (X.8.) Kormányrendelet, valamint a Natura 2000 gyepterületek fenntartásának földhasználati szabályairól szóló 269/2007. (X. 18.) Kormányrendelet előírásait kell betartani.

Natura 2000 kijelölés alatt álló erdők esetében a természet védelméről szóló 1996. évi LIII. törvény, illetve az erdőről, az erdő védelméről és az erdőgazdálkodásról szóló 2009. évi XXXVII. törvény rendelkezik a kötelezően betartandó előírásokról. A Natura 2000 területen található magántulajdonú erdőterületekre az Európai Mezőgazdasági Vidékfejlesztési Alapból a Natura 2000 erdőterületeken történő gazdálkodáshoz nyújtandó kompenzációs támogatás részletes szabályairól szóló 41/2012. (IV. 27.) VM rendelet érvényes. Az Európai Mezőgazdasági Vidékfejlesztési Alapból az erdőszerkezet átalakításához nyújtandó támogatások részletes feltételeiről szóló 139/2009. (X. 22.) FVM rendelet – A jogszabály alapján normatív, területalapú, vissza nem térítendő támogatás igényelhető egyes fafajcserés szerkezet-átalakítási beavatkozások finanszírozására.

b) Önkéntesen vállalható előírás-javaslatok:

A gyepterületekre és erdőterületekre vonatkozóan külön előírás-javaslatokat határozzunk meg.

Kód	A kezelési egység gyepterületeire vonatkozó előírás-javaslatok
GY01	Felülvetés nem megengedett.
GY08	Dobkása és talaj meghajtású rendsodró, rendkezelő használata tilos.
GY28	A gyepes cserjésedését meg kell akadályozni, azonban a szórtan jelentkező őshonos cserjék megőrzésére törekedni kell.
GY30	A természetes gyepes területeken őshonos méretes fák (30 cm törzsátmérő felett) és a vadgyümölcsök (törzsátmérő megjelölése nélkül) megőrzése kötelező.
GY31	A cserjefoltok megkezdésének időpontját legalább 5 nappal korábban írásban a működési terület szerinti nemzeti park igazgatóságnak be kell jelenteni, valamint a meghagyásra szánt cserjéket, cserjefoltokat a működési terület szerinti nemzeti park igazgatósággal egyeztetni kell.
GY40	Legeltetési sűrűség 0,2-0,4 ÁE/ha.
GY57	Villanypásztor csak a működési terület szerinti nemzeti park igazgatóság írásos véleménye alapján alkalmazható.
GY68	Legeltethető állatfaj: juh.
GY116	A területen trágyadepónia, széna és szalmakazlak elhelyezése tilos.

GY117	Éjszakázó helyek, ideiglenes karámok és jószágállások helyét a működési terület szerinti nemzeti park igazgatósággal egyeztetni szükséges.
-------	--

Kód	A kezelési egység erdőterületeire vonatkozó előírás-javaslatok
E06	Idegenhonos fafajok telepítésének mellőzése.
E07	Intenzíven terjedő idegenhonos fafajok erdőtelepítésben való alkalmazásának mellőzése.
E13	Állománynevelés során a nyiladékok és állományszélek felé legalább 5 m széles erdőszegély létrehozásának elősegítése vagy a meglévők fenntartása. Az elő- és véghasználatok során a tájidegen növények eltávolítása (az őshonos növényekre nézve kíméletes módszerekkel).
E17	Az emberek testi épségét, közlekedést és épületeket nem veszélyeztető (az erdei élőhelyek fenntartását kiemelten szolgáló) lábon álló holtfák meghagyása.
E23	Az egyéb, kijelölt részletek (tisztás, cserjés, erdei vízfolyás és tó, kopár) részleges vagy teljes háborítatlanságának biztosítása.
E67	Az idegenhonos és tájidegen fafajú szabad rendelkezésű erdők és fásítások felújításának elhagyása, azok más művelési ágban (pl. gyepterület) történő hasznosítása.
E69	A környező gyepterületek védelme érdekében az erdészeti tájidegen fafajok alkotta állományok terjeszkedésének megakadályozása.
E70	<p>Az intenzíven terjedő növényfajok elleni vegyszer használata a következő előírások mellett:</p> <ul style="list-style-type: none"> • Az ellenőrizhetőség biztosítása érdekében a vegyszerbe minden esetben színező anyag keverése. • Javasolt alkalmazási idő: lágyszárú: május-június, fás szárú: augusztus-szeptember. • Alkalmazás – a fás szárú fajok visszaszorítása érdekében – kéregre kenéssel, tuskóecseteléssel, fainjektálással, nem légi úton történő permetezéssel, ártéren – a gyalogakác kivételével – fainjektálással. • Az alkalmazható szerek lehetőleg környezetbarát, gyorsan felszívódó hatóanyagúak, szelektív kijuttatásra alkalmasak legyenek, melyek levélen vagy kambiumon keresztül felszívódnak és a növény sarjadásmentes irtását biztosítják. • Csak erdészeti felhasználásra is engedélyezett készítményeket lehet alkalmazni az engedélykiratban foglalt módon, az egyéb vonatkozó jogszabályi előírások betartásával, a kijuttatáshoz szükséges hatósági engedélyek birtokában. • Megfelelő vastagságú egyedek esetében injektálás, kéreghántás vagy levágás után a vágásfelület pontpermetezése, illetve kenése útján alkalmazható vegyszer. • Vékonyabb egyedek, illetve korábbi kezelés után kihajtó sarjak esetében alkalmazható levélen felszívódó gyomirtó, de csak csöppenésmentes kijuttatással.

Kód	Vadgazdálkodási előírás-javaslatok
VA02	A terület egészén a vadlétszámot olyan szintre kell csökkenteni, hogy az a felújítások sikerességét kerítés hiányában se veszélyeztesse. Ameddig a vadállomány nagysága nem éri el azt a szintet, hogy kerítés nélkül is biztosítható legyen a felújítás sikeressége, addig a felújítás területét lehetőség szerint be kell keríteni.
VA03	A területen szóró, vadetető, szózó nem létesíthető.

7. táblázat: A KE3 kezelési egységre vonatkozó önkéntesen vállalható előírás-javaslatok

Élőhelyrekonstrukció és élőhelyfejlesztési javaslatok

Amennyiben mutatkozik rá gazdálkodói szándék, az idegenhonos fafajú erdő-állományok őshonossá történő átalakítása természetvédelmi szempontból támogatandó.

Az idegenhonos inváziós fajok (fehér akác (*Robinia pseudoacacia*), keskenylevelű ezüstfa (*Elaeagnus angustifolia*), az aranyvessző-fajok (*Solidago ssp.*) és a selyemkóró (*Asclepias syriaca*)) megjelenése esetén azok eltávolítását szükséges elvégezni.

Kezelési javaslatok indoklása

Az évszázados tájhasználat lényegi elemeit átvevő előírási javaslatok betartása ideális feltételeket teremt a jelölő élőhelyek (Pannon sziklagyeppek (*Stipo-Festucetalia pallentis*) (6190), Meszes alapkőzetű féltermészetes száraz gyepek és cserjésedett változataik (*Festuco-Brometalia*) (6210), Szubpannon sztyeppék (6240)* és Síksági pannon löszgyeppek (6250)*) fennmaradása, illetve kiterjedésének megőrzése érdekében. A meghatározott legelő állategység biztosítja a gyepek megfelelő állapotát, mind az alul-, mind a túllegeltetést kizárja. A megfelelő időpontban és módszerrel végzett kaszálás a legeltetés feltételeinek megteremtéséig természetvédelmi szempontból elfogadható kezelési mód. A túltartott vadállomány taposásával, túrásával a jelölő élőhelyeket károsíthatja, ezért szükséges a megfelelő szinten tartása. A vadat vonzó létesítmények lokálisan gyomosító hatásúak, ezért elhelyezésük nem javasolt.

4. *Kezelési egység kódja, neve:*

KE4: Puhafa ligeterdők

Kezelési egység meghatározása:

Ebbe a kezelési egységbe tartoznak a területen nagyon kis kiterjedésben megtalálható fűz-nyár ártéri erdők

Kezelési egység megfeleltetése/Érintettség vizsgálata:

Érintett élőhelytípusok:

- ÁNÉR-kód: J4 – Fűz-nyár ártéri erdők
- Natura 2000 élőhelytípus: - Enyves éger (*Alnus glutinosa*) és magas kőris (*Fraxinus excelsior*) alkotta ligeterdők (*Alno-Padion*, *Alnion incanae*, *Salicion albae*) (91E0)*

Gazdálkodáshoz köthető általános javaslatok:

Ezek az élőhelyeken a cél a megőrzés, valamint az inváziós fajok eltávolítása.

Erdőgazdálkodás:

- Véghasználat nem javasolt, vágáskor nélküli besorolás javasolt. Elsődleges természetvédelmi cél a folyamatos erdőborítás biztosítása, tarvágásos használat esetén az inváziós fásszárú fajok előretörése nehezen megakadályozható.

Vadgazdálkodás:

- Vadgazdálkodási szempontból a legfontosabb elérendő cél a nagyvadállomány nagyságának visszaszorítása, természetvédelmi kárt nem okozó szintre csökkentése, valamint a tájidegen vadaknak a területről történő eltávolítása. Ez a kezelési egység környezetében található gyepes jelölő élőhely (Meszes alapkőzetű féltermészetes száraz gyepek és cserjésedett változataik (*Festuco-Brometalia*) (6210)) védelme érdekében is fontos (a vaddisznó (*Sus scrofa*) a túrással sokszor károsítja ezeket). A kezelési egységben magaslesek, szórók, sózók elhelyezése nem javasolt. Vadföldek kialakítása, vad kibocsátás és meglévő zárt téri vadtartás nem megengedett. Vadetető elhelyezése nem javasolt, illetve minden olyan tevékenység, amely a vadászható vadfajok populációinak (elsősorban csülkös vadfajok) növekedését okozza kerülendő. Mesterségesen kialakított dagonyák létrehozását kerülni kell.

Vízgazdálkodás:

- Az élőhely ökológiai vízigényét biztosítani kell. Nem engedélyezhető a területre jutó csapadék mesterséges elvezetése, a vízellátást biztosító vízfolyás mederrendezése, ha az az élőhelyet károsíthatja.

- A vízfolyást követő ligeterdőket a vízgazdálkodási tevékenységek során megőrizni szükséges.

Gazdálkodáshoz köthető, támogatási rendszerbe illeszthető kezelési előírás-javaslatok

a) Kötelezően betartandó előírások:

Natura 2000 kijelölés alatt álló erdők esetében a természet védelméről szóló 1996. évi LIII. törvény, illetve az erdőről, az erdő védelméről és az erdőgazdálkodásról szóló 2009. évi XXXVII. törvény rendelkezik a kötelezően betartandó előírásokról. A Natura 2000 területen található magántulajdonú erdőterületekre az Európai Mezőgazdasági Vidékfejlesztési Alapból a Natura 2000 erdőterületeken történő gazdálkodáshoz nyújtandó kompenzációs támogatás részletes szabályairól szóló 41/2012. (IV. 27.) VM rendelet érvényes.

b) Önkéntesen vállalható előírás-javaslatok:

Kód	A puhafa ligeterdő területekre vonatkozó erdőgazdálkodási előírás-javaslatok
E13	Állománynevelés során a nyiladékok és állományszélek felé legalább 5 m széles erdőszegély létrehozásának elősegítése vagy a meglévők fenntartása. Az elő- és véghasználatok során a tájidegen növények eltávolítása (az őshonos növényekre nézve kíméletes módszerekkel).
E17	Az emberek testi épségét, közlekedést és épületeket nem veszélyeztető (az erdei élőhelyek fenntartását kiemelten szolgáló) lábön álló holtfák meghagyása.
E18	A ritka fajhoz tartozó, vagy odvas, vagy böhöncös, vagy idős vagy más okból értékes faegyedek kijelölése és megőrzése az elő- és véghasználatok során.
E20	Fokozottan védett jelölő madárfaj fészkeknek (madárfajtól függően meghatározott) körzetében fészkelési időszakban az erdőgazdálkodási tevékenység korlátozása.
VA02	A terület egészen a vadlétszámot olyan szintre kell csökkenteni, hogy az a felújítások sikerességét kerítés hiányában se veszélyeztesse. Ameddig a vadállomány nagysága nem éri el azt a szintet, hogy kerítés nélkül is biztosítható legyen a felújítás sikeressége, addig a felújítás területét lehetőség szerint be kell keríteni.
VA03	A területen szóró, vadetető, sózó nem létesíthető.

8. táblázat: A KE4 kezelési egységre vonatkozó önkéntesen vállalható előírás-javaslatok

Élőhelyrekonstrukciós és élőhelyfejlesztési javaslatok

Az idegenhonos inváziós fajok (fehér akác (*Robinia pseudoacacia*), keskenylevelű ezüstfa (*Elaeagnus angustifolia*), az aranyvessző-fajok (*Solidago ssp.*) és a selyemkóró (*Asclepias syriaca*)) megjelenése esetén azok eltávolítását szükséges elvégezni.

Kezelési javaslatok indoklása

Az erdős állományok vágáskor nélkülivé sorolása, valamint az idegenhonos fajok visszaszorítása, eltávolítása a terület természetes állapotának fenntartását, a jelölő élőhely (Enyves éger (*Alnus glutinosa*) és magas kőrös (*Fraxinus excelsior*) alkotta ligeterdők (*Alno-Padion*, *Alnion incanae*, *Salicion albae*) (91E0)*) fennmaradását, esetlegesen kiterjedése növekedését szolgálja. Az idegenhonos inváziós fajok eltávolítása megakadályozza a kezelési egységben, illetve annak környezetében található jelölő élőhelyek degradálódását. A jelölő élőhelyek kiterjedése az intézkedések által nem csökken. A túltartott vadállomány taposásával, túsásával a jelölő élőhelyet károsíthatja, ezért szükséges a megfelelő szinten tartása. A vadat vonzó létesítmények lokálisan gyomosító hatásúak, ezért elhelyezésük nem javasolt.

5. *Kezelési egység kódja, neve:*
KE5: Óshonos fafajú erdők

Kezelési egység meghatározása:

Ide tartoznak a területen található óshonos fajokból álló száraz cserjések és erdők, bokorerdők, gyertyános-tölgyesek és egyéb tölgyes jellegű erdők

Kezelési egység megfeleltetése/Érintettség vizsgálata:

Érintett élőhelytípusok:

- ÁNÉR-kód: I4 – Árnéktűrő nyílt sziklanövényzet
K2 – Gyertyános-kocsánytalan tölgyesek
L2a – Cseres-kocsánytalan tölgyesek
LY4 – Tölgyes jellegű sziklaerdők és tetőerdők
M1 – Molyhos tölgyes bokorerdők
M8 – Száraz-félszáraz erdő- és cserjés szegélyek
RB – Óshonos fafajú puhafás jellegtelen vagy pionír erdők
- Natura 2000 élőhelytípus:
 - Pannon gyertyános-tölgyesek *Quercus petraea*val és *Carpinus betulus*szal (91G0)*
 - Pannon molyhos tölgyesek *Quercus pubescens*szal (91H0)*
 - Pannon cseres-tölgyesek (91M0)
 - Lejtők és sziklatörmelékek *Tilio-Acerion* erdői (9180)*

Gazdálkodáshoz köthető általános javaslatok:

A fő cél ezeken a területen a tölgyesek megőrzése, a folyamatos erdőborítás biztosítása, valamint a megjelenő inváziós és egyéb idegenhonos fajok visszaszorítása, eltávolítása.

- Vadgazdálkodási szempontból a legfontosabb elérendő cél a nagyvadállomány nagyságának visszaszorítása, természetvédelmi kárt nem okozó szintre csökkentése, valamint a tájidegen vadaknak a területről történő eltávolítása. Ez különösen a kezelési egységben található jelölő erdei élőhelyek védelme érdekében fontos (az erdőállományok természetes felújulását a vadak rágása gyakorlatilag ellehetetleníti). A kezelési egységben magaslesek, szórók, sózók elhelyezése nem javasolt. Vadföldek kialakítása, vad kibocsátás és meglévő zárt téri vadtartás nem megengedett. Vadetető elhelyezése nem javasolt, illetve minden olyan tevékenység, amely a vadászható vadfajok populációinak (elsősorban csülkös vadfajok) növekedését okozza kerülendő. Mesterségesen kialakított dagonyák létrehozását kerülni kell.

Gazdálkodáshoz köthető, támogatási rendszerbe illeszthető kezelési előírás-javaslatok

a) Kötelezően betartandó előírások:

Natura 2000 kijelölés alatt álló erdők esetében a természet védelméről szóló 1996. évi LIII. törvény, illetve az erdőről, az erdő védelméről és az erdőgazdálkodásról szóló 2009. évi XXXVII. törvény rendelkezik a kötelezően betartandó előírásokról. A Natura 2000 területen található magántulajdonú erdőterületekre az Európai Mezőgazdasági Vidékfejlesztési Alapból a Natura 2000 erdőterületeken történő gazdálkodáshoz nyújtandó kompenzációs támogatás részletes szabályairól szóló 41/2012. (IV. 27.) VM rendelet érvényes.

b) Önkéntesen vállalható előírás-javaslatok:

Kód	Az őshonos fafajú erdőterületekre vonatkozó erdőgazdálkodási előírás-javaslatok
E06	Idegenhonos fafajok telepítésének mellőzése.
E07	Intenzíven terjedő idegenhonos fafajok erdőtelepítésben való alkalmazásának mellőzése.
E13	Állománynevelés során a nyiladékok és állományszélek felé legalább 5 m széles erdőszegély létrehozásának elősegítése vagy a meglévők fenntartása. Az elő- és véghasználatok során a tájidegen növények eltávolítása (az őshonos növényekre nézve kíméletes módszerekkel).
E17	Az emberek testi épségét, közlekedést és épületeket nem veszélyeztető (az erdei élőhelyek fenntartását kiemelten szolgáló) lábon álló holtfák meghagyása.
E20	Fokozottan védett jelölő madárfaj fészkeinek (madárfajtól függően meghatározott) körzetében fészkelési időszakban az erdőgazdálkodási tevékenység korlátozása.
E28	Őshonos fafajokkal jellemezhető faállományokban a nevelővágások során az idegenhonos fa- és cserjefajok egyedszámának minimális szintre szorítása, illetve lehetőség szerinti teljes eltávolítása.
E31	A nevelővágások során az intenzíven terjedő fafajok teljes mértékű eltávolításai.
E40	A fakitermelés és anyagmozgatás során az erdőrészt területén a talaj védelme érdekében kerülendő a 20 cm-nél mélyebb közelítési, illetve vonszolási nyom kialakulása. A tő- és törzsszerűlés ne haladja meg az 5%-ot.
E47	Az erdő talajának megóvása érdekében a teljes talaj-előkészítés elhagyása.
E51	Felújítás táj- és termőhelyhonos fafajokkal, illetve faállomány típussal.
E53	Mesterséges felújítás nem alkalmazható.
E57	Az erdőfelújításban, pótlásban, állománykiegészítésben kizárólag tájhonos fafaj alkalmazható.
E58	Az erdősítések során a természetes erdőtársulásnak megfelelő elegyfajok biztosítása.
E70	<p>Az intenzíven terjedő növényfajok elleni vegyszer használata a következő előírások mellett:</p> <ul style="list-style-type: none"> • Az ellenőrizhetőség biztosítása érdekében a vegyszerbe minden esetben színező anyag keverése. • Javasolt alkalmazási idő: lágyszárú: május-június, fás szárú: augusztus-szeptember. • Alkalmazás – a fás szárú fajok visszaszorítása érdekében – kéregre kenéssel, tuskóecseteléssel, fainjektálással, nem légi úton történő permetezéssel, ártéren – a gyalogakác kivételével – fainjektálással. • Az alkalmazható szerek lehetőleg környezetbarát, gyorsan felszívódó hatóanyagúak, szelektív kijuttatásra alkalmasak legyenek, melyek levélen vagy kambiumon keresztül felszívódnak és a növény sarjadásmentes irtását biztosítják. • Csak erdészeti felhasználásra is engedélyezett készítményeket lehet alkalmazni az engedélyokiratban foglalt módon, az egyéb vonatkozó jogszabályi előírások betartásával, a kijuttatáshoz szükséges hatásági engedélyek birtokában. • Megfelelő vastagságú egyedek esetében injektálás, kéreghántás vagy levágás után a vágásfelület pontpermetezése, illetve kenése útján alkalmazható vegyszer. • Vékonyabb egyedek, illetve korábbi kezelés után kihajtó sarjak esetében alkalmazható levélen felszívódó gyomirtó, de csak csöppenésmentes kijuttatással.

Kód	Vadgazdálkodási előírás-javaslatok
VA02	A terület egészén a vadlétszámot olyan szintre kell csökkenteni, hogy az a felújítások sikerességét kerítés hiányában se veszélyeztesse. Ameddig a vadállomány nagysága nem éri el azt a szintet, hogy kerítés nélkül is biztosítható legyen a felújítás sikeressége, addig a felújítás területét lehetőség szerint be kell keríteni.
VA03	A területen szóró, vadetető, sózó nem létesíthető.

9. táblázat: A KE5 kezelési egységre vonatkozó önkéntesen vállalható előírás-javaslatok

Erdőgazdálkodásra vonatkozó egyéb javaslatok:

- A területen a tarvágás maximális mérete 1 ha lehet, míg a fokozatos felújító vágásé 3 ha.
- A véghasználati területeken elszórtan legalább 10%-nyi hagyásfa-csoport megtartandó (terület-, vagy a törzсарányosan), a cserjeszint egyidejű megkímélésével.
- A ragadozómadarak fészket tartó fákat véghasználat során megtartani szükséges.
- Fakitermelés csak augusztus 15. és március 15. között végezhető.

Élőhelyrekonstrukciós és élőhelyfejlesztési javaslatok

Az idegenhonos inváziós fajok (fehér akác (*Robinia pseudoacacia*), keskenylevelű ezüstfa (*Elaeagnus angustifolia*), az aranyvessző-fajok (*Solidago* spp.) és a selyemkóró (*Asclepias syriaca*)) megjelenése esetén azok eltávolítását szükséges elvégezni.

Kezelési javaslatok indoklása

A kezelési javaslatok a tájidegen, inváziós fajok területről történő kiszorításával biztosítják az őshonos Natura jelölő állományok (Pannon gyertyános-tölgyesek *Quercus petraea*-val és *Carpinus betulus*-szal (91G0)*, Pannon molyhos tölgyesek *Quercus pubescens*-szal (91H0)*, Pannon cseres-tölgyesek (91M0) és Lejtők és sziklatörmelékek *Tilio-Acerion* erdői (9180)*) fennmaradását, regenerációját. Az elő- és véghasználatok kíméletes végzése a Natura jelölő állományok természetessége szempontjából kiemelkedő fontosságú. Az intenzív használatok hosszabb távon a természeti állapot degradációjával járnának. A túltartott vadállomány taposásával, túrásával a jelölő élőhelyet károsíthatja, ezért szükséges a megfelelő szinten tartása. A vadat vonzó létesítmények lokálisan gyomosító hatásúak, ezért elhelyezésük nem javasolt.

6. *Kezelési egység kódja, neve:*

KE6: Idegenhonos fafajú erdők

Kezelési egység meghatározása:

Ide tartoznak a területen fellelhető, idegenhonos fajokból álló üzemtervezett erdőállományok

Kezelési egység megfeleltetése/Érintettség vizsgálata:

Érintett élőhelytípusok:

- ÁNÉR-kód: S1 – Akác ültetvények
S2 – Nemesnyárasok
S4 – Ültetett erdei- és feketefenyvesek
S6 – Nem őshonos fajok spontán állományai
- Natura 2000 élőhelytípus: A kezelési egység nem érint jelölő élőhelyet.

Gazdálkodáshoz köthető általános javaslatok:

Ezekre a területekre a hosszútávú célkitűzés az idegenhonos fajok eltávolítása, majd az állományok őshonossá alakítása. Ütemezés szerint a természeteszerű erdőkkel érintkező, valamint a gyepeket veszélyeztető állományokkal javasolt kezdeni az átalakítást.

- Fakitermelést csak vegetációs időn kívül javasolt végezni.
- Vadgazdálkodási szempontból a legfontosabb elérendő cél a nagyvadállomány nagyságának visszaszorítása, természetvédelmi kárt nem okozó szintre csökkentése, valamint a tájidegen vadaknak a területről történő eltávolítása. Ez különösen a kezelési egység környezetében található gyepes jelölő élőhelyek védelme érdekében fontos (az

idegenhonos faállományokból a gyepekre táplálkozni járó vaddisznó (*Sus scrofa*) a túrással sokszor károsítja ezeket).

A területen magaslesek elhelyezhetők, szórót, szózt a kezelési egységben csak a működési területével érintett nemzeti park igazgatósággal történt egyeztetés után javasolt elhelyezni. Amennyiben szükséges szórók, szóók kialakítása, azok csak az erdészeti feltáró hálózat részét képező területeken javasolt elhelyezhetni. Vadföldek kialakítása, vad kibocsátás és meglévő zárt téri vadtartás nem megengedett. Mesterségesen kialakított dagonyák létrehozását kerülni kell.

Gazdálkodáshoz köthető, támogatási rendszerbe illeszthető kezelési előírás-javaslatok

a) Kötelezően betartandó előírások:

Natura 2000 kijelölés alatt álló erdők esetében a természet védelméről szóló 1996. évi LIII. törvény, illetve az erdőről, az erdő védelméről és az erdőgazdálkodásról szóló 2009. évi XXXVII. törvény rendelkezik a kötelezően betartandó előírásokról. A Natura 2000 területen található magántulajdonú erdőterületekre az Európai Mezőgazdasági Vidékfejlesztési Alapból a Natura 2000 erdőterületeken történő gazdálkodáshoz nyújtandó kompenzációs támogatás részletes szabályairól szóló 41/2012. (IV. 27.) VM rendelet érvényes. Az Európai Mezőgazdasági Vidékfejlesztési Alapból az erdőszerkezet átalakításához nyújtandó támogatások részletes feltételeiről szóló 139/2009. (X. 22.) FVM rendelet – A jogszabály alapján normatív, területalapú, vissza nem térítendő támogatás igényelhető egyes fafajcserés szerkezet-átalakítási beavatkozások finanszírozására.

b) Önkéntesen vállalható előírás-javaslatok:

Kód	A kezelési egységre vonatkozó előírás-javaslatok
E06	Idegenhonos fafajok telepítésének mellőzése.
E07	Intenzíven terjedő idegenhonos fafajok erdőtelepítésben való alkalmazásának mellőzése.
E29	A vegyes összetételű faállományokban a nevelővágások során az idegenhonos fafajok eltávolítása.
E30	Az idegenhonos vagy tájidegen fafajokkal jellemezhető faállományokban a nevelővágások során az őshonos fafajok egyedeinek megőrzése az alsó- és a cserjeszintben is.
E40	A fakitermelés és anyagmozgatás során az erdőrésztlet területén a talaj védelme érdekében kerülendő a 20 cm-nél mélyebb közelítési, illetve vonszolási nyom kialakulása. A tö- és törzssérülés ne haladja meg az 5%-ot.
E51	Felújítás táj- és termőhelyhonos fafajokkal, illetve faállomány típusossal.
E57	Az erdőfelújításban, pótlásban, állománykiegészítésben kizárólag tájhonos fafaj alkalmazása.
E62	Az idegenhonos és tájidegen fafajú faállományok véghasználata és felújítása során a természetes cserje- és lágyszárú szint kémélete, valamint a talajtakaró megővése.
E64	Az idegenhonos és tájidegen fafajú erdők véghasználata során a táj- és termőhelyhonos fafajok egyedeinek meghagyása (az alsó- és lehetőség szerint a cserjeszintben is).
E69	A környező gyepterületek védelme érdekében az erdészeti tájidegen fafajok alkotta állományok terjeszkedésének megakadályozása.
E70	<p>Az intenzíven terjedő növényfajok elleni vegyszer használata a következő előírások mellett:</p> <ul style="list-style-type: none"> • Az ellenőrizhetőség biztosítása érdekében a vegyszerbe minden esetben színező anyag keverése. • Javasolt alkalmazási idő: lágyszárú: május-június, faszárú: augusztus-szeptember. • Alkalmazás – a faszárú fajok visszaszorítása érdekében – kéregre kenéssel, tuskóecseteléssel, fainjektálással, nem légi úton történő permetezéssel, ártéren – a gyalogakác kivételével – fainjektálással.

	<ul style="list-style-type: none"> • Az alkalmazható szerek lehetőleg környezetbarát, gyorsan felszívódó hatóanyagúak, szelektív kijuttatásra alkalmasak legyenek, melyek levélen vagy kambiumon keresztül felszívódnak és a növény sarjadásmentes irtását biztosítják. • Csak erdészeti felhasználásra is engedélyezett készítményeket lehet alkalmazni az engedélyokiratban foglalt módon, az egyéb vonatkozó jogszabályi előírások betartásával, a kijuttatáshoz szükséges hatósági engedélyek birtokában. • Megfelelő vastagságú egyedek esetében injektálás, kéreghántás vagy levágás után a vágásfelület pontpermetezése, illetve kenése útján alkalmazható vegyszer. • Vékonyabb egyedek, illetve korábbi kezelés után kihajtó sarjak esetében alkalmazható levélen felszívódó gyomirtó, de csak csöppenésmentes kijuttatással.
VA01	Szóró, szózó vagy etetőhely a működési terület szerinti nemzeti park igazgatósággal egyeztetett helyszínen alakítható ki.
VA02	A terület egészén a vadlétszámot olyan szintre kell csökkenteni, hogy az a felújítások sikerességét kerítés hiányában se veszélyeztesse. Ameddig a vadállomány nagysága nem éri el azt a szintet, hogy kerítés nélkül is biztosítható legyen a felújítás sikeressége, addig a felújítás területét lehetőség szerint be kell keríteni.

10. táblázat: A KE6 kezelési egységre vonatkozó önkéntesen vállalható előírás-javaslatok

Élőhelyrekonstrukciós és élőhelyfejlesztési javaslatok

Amennyiben mutatkozik rá gazdálkodói szándék, az idegenhonos fafajú erdő-állományok őshonossá történő átalakítása természetvédelmi szempontból támogatandó. Elsősorban a szomszédos, környező Natura 2000 jelölő élőhelyeket veszélyeztető állományok szerkezetátalakítása javasolt. A szerkezetátalakítás során javasolt a teljes talajelőkészítés és tuskózás mellőzése, a környező jelölő élőhelyeket (Meszes alapkőzetű féltermészetes száraz gyepek és cserjésedett változataik (*Festuco-Brometalia*) (6210), Szubpannon sztyeppék (6240)*, Pannon cseres-tölgyesek (91M0) és Lejtők és sziklatörmelékek *Tilio-Acerion* erdői (9180)*) veszélyeztető gyomosodás elkerülése érdekében. Az idegenhonos inváziós fajok (fehér akác (*Robinia pseudoacacia*), keskenylevelű ezüstfa (*Elaeagnus angustifolia*), az aranyvessző-fajok (*Solidago ssp.*) és a selyemkóró (*Asclepias syriaca*)) megjelenése esetén azok eltávolítását szükséges elvégezni.

Kezelési javaslatok indoklása

A kezelési javaslatok a tájidegen, inváziós fajok területről történő kiszorításával biztosítják az őshonos Natura jelölő állományok regenerációját. Az elő- és véghasználatok kíméletes végzése a természetes gyepszint fragmentumok mint propagulumforrások megőrzése szempontjából kiemelkedő fontosságú, A túltartott vadállomány taposásával, túrásával a környező jelölő élőhelyeket károsíthatja, ezért szükséges a megfelelő szinten tartása. A vadat vonzó létesítmények lokálisan gyomosító hatásúak, ezért elhelyezésük a működési területével érintett nemzeti park igazgatósággal egyeztetett helyen javasolt.

7. *Kezelési egység kódja, neve:*

KE7: Belvizes szántóterületek

Kezelési egység meghatározása:

Ebbe a kezelési egységbe azok a szántóterületek tartoznak, amelyek a tavaszi időszakban jellemzően belvízzel borítottak, ezért a szántóföldi növénytermesztésre jőszerivel alkalmatlanok. Ezek főként a Bajna-Epöli vízfolyás mentén helyezkednek el, alacsonyabb térszínen.

Kezelési egység megfeleltetése/Érintettség vizsgálata:

Érintett élőhelytípusok:

- ÁNÉR-kód: T1 – Egyéves, intenzív szántóföldi kultúrák
- Natura 2000 élőhelytípus: A kezelési egység nem érint jelölő élőhelyet.

Gazdálkodáshoz köthető általános javaslatok:

Itt a fő célkitűzés a visszagyepesítés, nedves gyepterületekké, majd később a KE2. Nedves kaszálók kezelési egységre vonatkozó előírások betartása.

A visszagyepesítés után a művelési ágat szükséges átvezettetni gyepterületre.

- Vadgazdálkodási szempontból a legfontosabb elérendő cél a nagyvadállomány nagyságának visszaszorítása, természetvédelmi kárt nem okozó szintre csökkentése, valamint a tájidegen vadaknak a területről történő eltávolítása. Ez különösen a kezelési egység környezetében található gyepes jelölő élőhelyek védelme érdekében fontos (az szántóterületeken táplálkozó, valamint onnan a környező gyepekre is táplálkozni járó vaddisznó (*Sus scrofa*) a túrással sokszor károsítja ezeket). A területen magaslesek elhelyezhetők, szórót, szózt a kezelési egységben csak a működési területével érintett nemzeti park igazgatósággal történt egyeztetés után javasolt elhelyezni. Vad kibocsátás és meglévő zárt téri vadtartás nem megengedett. Mesterségesen kialakított dagonyák létrehozását kerülni kell.

*Gazdálkodáshoz köthető, támogatási rendszerbe illeszthető kezelési előírás-javaslatok*a) Kötelezően betartandó előírások:

Az európai közösségi jelentőségű természetvédelmi rendeltetésű területekről szóló 275/2004. (X. 8.) Kormányrendelet előírásai kötelezőek. A Natura 2000 területekre vonatkozó gazdálkodási jellegű kötelező előírások és korlátozások a fenntartási terv elfogadásának időpontjában a kezelési egység szántóföldi élőhelytípusaira nincsenek. Az esetleges élőhelyrekonstrukció keretében helyreállítható gyepek esetén kötelezően betartandó előírásként a Natura 2000 gyepterületek fenntartásának földhasználati szabályairól szóló 269/2007. (X. 18) Kormányrendelet előírásait kell betartani. A szántóterületeken egységesen alkalmazandók a termőföld védelméről szóló 2007. évi CXXIX. törvény rendelkezései.

b) Önkéntesen vállalható előírás-javaslatok:

Kód	A szántóterületekre vonatkozó előírás-javaslatok
SZ04	Pillangósok esetén természetkímélő kaszálás, vadriasztó lánc használata kötelező.
SZ07	Fokozottan védett, földön fészkelő madárfaj fészkeinek, fiókáinak megtalálása esetén a betakarítást, illetve kaszálást azonnal abba kell hagyni, és haladéktalanul értesíteni kell a működési terület szerinti nemzeti park igazgatóságot. A gazdálkodó értesítésétől számított 3 munkanapon belül az igazgatóság köteles a gazdálkodót a kaszálásra, illetve betakarításra vonatkozó feltételekről tájékoztatni. Amennyiben a megadott határidőn belül nem érkezik válasz, akkor a megkezdett munkavégzés a többi előírás figyelembevételével folytatható.
SZ15	A parcella szélein legalább 6 m széles növényvédőszer mentes táblaszegélyt kell hagyni, ahol szükség esetén mechanikai gyomirtást kell végezni.
SZ18	A táblán egy gazdálkodási évben csak egyszeri alkalommal szabad gyomirtó szert használni.
SZ19	Kizárólag környezetkímélő besorolású növényvédő szerek alkalmazása engedélyezett.
SZ21	Légi kivitelezésű növényvédelem és tápanyag-utánpótlás tilos.
SZ22	Rágcsálóirtó szerek és talajfertőtlenítő szerek alkalmazása tilos.
SZ29	Mozaikos kisparcellás gazdálkodás folytatása, ahol egy tábla mérete legfeljebb 5 hektár.

SZ35	Tápanyag-utánpótlás során a műtrágyával kijuttatott nitrogén hatóanyag mennyisége nem haladhatja meg a 90 kg/ha/év mértéket.
SZ43	Fás szárú és lágú szárú energetikai ültetvény telepítése tilos.
SZ51	Szántó vizes élőhellyé alakítása spontán gyeperedéssel.
SZ52	Szántó füves élőhellyé alakítása gyeptelepítéssel.
SZ53	Szántó füves élőhellyé alakítása spontán felhagyással.
SZ68	A parcella körül természetes talajvédelmet szolgáló táblaszegély fenntartása, illetve telepítése, amelynek őshonos cserjékből vagy fákból álló sövény, illetve fasor kell legyen. A táblaszegély inváziós cserje és fajoktól való mentességét, kizárólag mechanikai eszközökkel, biztosítani kell.
VA01	Szóró, szózó vagy etetőhely a működési terület szerinti nemzeti park igazgatósággal egyeztetett helyszínen alakítható ki.

11. táblázat: A KE7 kezelési egységre vonatkozó önkéntesen vállalható előírás-javaslatok

Élőhelyrekonstrukciós és élőhelyfejlesztési javaslatok

Amennyiben mutatkozik rá gazdálkodói szándék, a szántóterületek visszagyepesítése természetvédelmi szempontból támogató, javasolt a spontán gyeperedés segítése. Gyeptelepítéskor javasolt a szénaráhordás módszerét alkalmazni: a környéken, termésérés előtt pár nappal gyűjtött szénát a gyepesítendő területre rá kell hordani. A megérő és kipergő magvak csírázni tudnak, a területen maradó széna pedig árnyékoló hatása révén véd a gyomosodástól.

Az idegenhonos inváziós fajok (fehér akác (*Robinia pseudoacacia*), keskenylevelű ezüstfa (*Elaeagnus angustifolia*), az aranyvessző-fajok (*Solidago ssp.*) és a selyemkóró (*Asclepias syriaca*)) megjelenése esetén azok eltávolítását szükséges elvégezni.

Kezelési javaslatok indoklása

A különböző vegyszerhasználati korlátozás-javaslatok a környező jelölő gyepek védelmében fontosak, ugyanis a bemosódó műtrágyák, illetve vegyszerek károsítják a gyepeket, gyomosodás indul meg, illetve ezáltal könnyebben megtelepednek az inváziós növényfajok. Hosszú távon a kJT-n található szántóterületek visszagyepesítése az egykor ott feltehetően megtalálható jelölő élőhelyek újbóli megjelenését segíti elő. A túltartott vadállomány taposásával, túrásával a környező jelölő élőhelyeket (Szubpannon sztyeppék (6240)* és *Cnidion dubii* folyóvölgyeinek mocsárrétjei (6440)) károsíthatja, ezért szükséges a megfelelő szinten tartása. A vadat vonzó létesítmények lokálisan gyomosító hatásúak, ezért elhelyezésük a működési területével érintett nemzeti park igazgatósággal egyeztetett helyen javasolt.

8. Kezelési egység kódja, neve:

KE8: Szántók

Kezelési egység meghatározása:

Ide tartoznak a területen található egyéves és évelő szántóföldi kultúrák

Kezelési egység megfeleltetése/Érintettség vizsgálata:

Érintett élőhelytípusok:

- ÁNÉR-kód alapján: T1 – Egyéves, intenzív szántóföldi kultúrák
T2 – Évelő, intenzív szántóföldi kultúrák
- Natura 2000 élőhelytípus: A kezelési egység nem érint jelölő élőhelyet.

Gazdálkodáshoz köthető általános javaslatok:

Ezen területeken a távlati cél a visszagyepesítés, amit elsősorban a nedvesebb területeken, valamint a meredek oldalakon kialakított szántókon javasolt kezdeni.

A visszagyepesítés után a művelési ágat szükséges átvezettetni gyep művelési ágra.

- Vadgazdálkodási szempontból a legfontosabb elérendő cél a nagyvadállomány nagyságának visszaszorítása, természetvédelmi kárt nem okozó szintre csökkentése, valamint a tájidegen vadaknak a területről történő eltávolítása. Ez különösen a kezelési egység környezetében található gyepes jelölő élőhelyek védelme érdekében fontos (az szántóterületeken táplálkozó, valamint onnan a környező gyepre is táplálkozni járó vaddisznó (*Sus scrofa*) a túrással sokszor károsítja ezeket). A területen magaslesek elhelyezhetők, szórót, sózót a kezelési egységben csak a működési területével érintett nemzeti park igazgatósággal történt egyeztetés után javasolt elhelyezni. Vadföldeket csak ebben a kezelési egységben javasolt kialakítani. Vad kibocsátás és meglévő zárt téri vadtartás nem megengedett. Mesterségesen kialakított dagonyák létrehozását kerülni kell.

*Gazdálkodáshoz köthető, támogatási rendszerbe illeszthető kezelési előírás-javaslatok*a) Kötelezően betartandó előírások:

Az európai közösségi jelentőségű természetvédelmi rendeltetésű területekről szóló 275/2004. (X. 8.) Kormányrendelet előírásai kötelezőek. A Natura 2000 területekre vonatkozó gazdálkodási jellegű kötelező előírások és korlátozások a fenntartási terv elfogadásának időpontjában a kezelési egység szántóföldi élőhelytípusaira nincsenek. Az esetleges élőhelyrekonstrukció keretében helyreállítható gyepes területek esetén kötelezően betartandó előírásként a Natura 2000 gyepterületek fenntartásának földhasználati szabályairól szóló 269/2007. (X. 18) Kormányrendelet előírásait kell betartani. A szántóterületeken egységesen alkalmazandók a termőföld védelméről szóló 2007. évi CXXIX. törvény rendelkezései.

b) Önkéntesen vállalható előírás-javaslatok:

Kód	A szántóterületekre és gyümölcsösökre vonatkozó előírás-javaslatok
SZ04	Pillangósok esetén természetkímélő kaszálás, vadriasztó lánc használata kötelező.
SZ07	Fokozottan védett, földön fészkelő madárfaj fészkeinek, fiókáinak megtalálása esetén a betakarítást, illetve kaszálást azonnal abba kell hagyni, és haladéktalanul értesíteni kell a működési terület szerinti nemzeti park igazgatóságot. A gazdálkodó értesítésétől számított 3 munkanapon belül az igazgatóság köteles a gazdálkodót a kaszálásra, illetve betakarításra vonatkozó feltételekről tájékoztatni. Amennyiben a megadott határidőn belül nem érkezik válasz, akkor a megkezdett munkavégzés a többi előírás figyelembevételével folytatható.
SZ15	A parcella szélein legalább 6 m széles növényvédőszer mentes táblaszegélyt kell hagyni, ahol szükség esetén mechanikai gyomirtást kell végezni.
SZ18	A táblán egy gazdálkodási évben csak egyszeri alkalommal szabad gyomirtó szert használni.
SZ19	Kizárólag környezetkímélő besorolású növényvédő szerek alkalmazása engedélyezett.
SZ21	Légi kivitelezésű növényvédelem és tápanyag-utánpótlás tilos.
SZ22	Rágcsálóirtó szerek és talajfertőtlenítő szerek alkalmazása tilos.
SZ29	Mozaikos kisparcellás gazdálkodás folytatása, ahol egy tábla mérete legfeljebb 5 hektár.
SZ35	Tápanyag-utánpótlás során a műtrágyával kijuttatott nitrogén hatóanyag mennyisége nem haladhatja meg a 90 kg/ha/év mértéket.
SZ43	Fás szárú és lágyszárú energetikai ültetvény telepítése tilos.

SZ51	Szántó vizes élőhelyé alakítása spontán gyepesedéssel.
SZ52	Szántó füves élőhelyé alakítása gyeptelepítéssel.
SZ53	Szántó füves élőhelyé alakítása spontán felhagyással.
SZ54	Szántó füves élőhelyé alakítása, későbbi kezelés nélküli spontán felhagyással, kivéve az inváziós növényfajok irtását.
SZ55	Szántó füves élőhelyé alakítása, lucerna kultúrát követő spontán gyepesedéssel.
SZ60	Magvetéshez kizárólag a közeli természetes gyepről származó magkeveréket, illetve kaszálékot szabad felhasználni.
SZ63	Tájidegen fűmagkeverékekkel történő vetés tilos.
SZ68	A parcella körül természetes talajvédelmet szolgáló táblaszegély fenntartása, illetve telepítése, amelynek őshonos cserjékből vagy fákból álló sövény, illetve fasor kell legyen. A táblaszegély inváziós cserje és fajoktól való mentességét, kizárólag mechanikai eszközökkel, biztosítani kell.
SZ74	Őshonos fajokból álló fasorok, facsoportok, szoliter fák, cserjefoltok telepítése.
VA01	Szóró, szózó vagy etetőhely a működési terület szerinti nemzeti park igazgatósággal egyeztetett helyszínen alakítható ki.
VA02	A terület egészen a vadlétszámot olyan szintre kell csökkenteni, hogy az a felújítások sikerességét kerítés hiányában se veszélyeztesse. Ameddig a vadállomány nagysága nem éri el azt a szintet, hogy kerítés nélkül is biztosítható legyen a felújítás sikeressége, addig a felújítás területét lehetőség szerint be kell keríteni. <i>Megjegyzés: az SZ74 kódú előírás-javaslat esetén alkalmazandó.</i>

12. táblázat: A KE8 kezelési egységre vonatkozó önkéntesen vállalható előírás-javaslatok

Élőhelyrekonstrukciós és élőhelyfejlesztési javaslatok

Amennyiben mutatkozik rá gazdálkodói szándék, a szántóterületek visszagyepesítése természetvédelmi szempontból támogatandó.

- Mezővédő erdősávok telepítése javasolt.
- Visszagyepesítéskor javasolt a szénaráhordás módszerét alkalmazni: a környéken, termésérés előtt pár nappal gyűjtött szénát a gyepesítendő területre rá kell hordani. A megérő és kipergő magvak csírázni tudnak, a területen maradó széna pedig árnyékoló hatása révén véd a gyomosodástól.

Kezelési javaslatok indoklása

A különböző vegyszerhasználati korlátozás-javaslatok a környező jelölő gyepek védelmében fontosak, ugyanis a bemosódó műtrágyák, illetve vegyszerek károsítják a gyepeket, gyomosodás indul meg, illetve ezáltal könnyebben megtelepednek az inváziós növényfajok. Hosszú távon a kJT-n található szántóterületek visszagyepesítése az egykor ott feltehetően megtalálható jelölő élőhelyek újbóli megjelenését segíti elő. A túltartott vadállomány taposásával, túrásával a környező jelölő élőhelyeket (Szubpannon sztyeppék (6240)* és *Cnidion dubii* folyóvölgyeinek mocsárrétjei (6440)) károsíthatja, ezért szükséges a megfelelő szinten tartása. A vadat vonzó létesítmények lokálisan gyomosító hatásúak, ezért elhelyezésük a működési területével érintett nemzeti park igazgatósággal egyeztetett helyen javasolt.

9. *Kezelési egység kódja, neve:*
KE9: Pufferterület

Kezelési egység meghatározása:

Ebbe a kategóriába azon területek tartoznak, amelyek a többi kezelési egységbe nem lettek besorolva

Kezelési egység megfeleltetése/Érintettség vizsgálata:

Érintett élőhelytípusok:

- ÁNÉR-kód: U4 – Telephelyek, roncsterületek és hulladéklerakók
U6 – Nyitott bányafelületek
U9 – Állóvizek
U11 – Út- és vasúthalózat
- Natura 2000 élőhelytípus: A kezelési egység nem érint jelölő élőhelyet.

Gazdálkodáshoz köthető általános javaslatok:

A területegységeken csak olyan funkciók és létesítmények elhelyezését javasoljuk, amelyek a szomszédos élőhelyek és az azokon található értékes fajok fennmaradását nem veszélyeztetik.

Vadgazdálkodási szempontból a legfontosabb elérendő cél a nagyvadállomány nagyságának visszaszorítása, természetvédelmi kárt nem okozó szintre csökkentése, valamint a tájidegen vadaknak a területről történő eltávolítása. Ez különösen a kezelési egység környezetében található gyepes jelölő élőhelyek védelme érdekében fontos (az szántóterületeken táplálkozó, valamint onnan a környező gyepekre is táplálkozni járó vaddisznó (*Sus scrofa*) a tőrassal sokszor károsítja ezeket).

A területen magaslesek elhelyezhetők, szórót, sózót a kezelési egység területén a működési területével érintett nemzeti park igazgatósággal történt egyeztetés után javasolt elhelyezni. Vadföldeket nem javasolt kialakítani. Vad kibocsátás és meglévő zárt téri vadtartás nem megengedett.

Gazdálkodáshoz köthető, támogatási rendszerbe illeszthető kezelési előírás-javaslatok

a) Kötelezően betartandó előírások:

Az európai közösségi jelentőségű természetvédelmi rendeltetésű területekről szóló 275/2004. (X. 8.) Kormányrendeleten kívül a kezelési egységre nem vonatkozik egyéb kötelezően betartandó előírás.

b) Önkéntesen vállalható előírás-javaslatok:

Kód	A kezelési egységre vonatkozó előírás-javaslatok
E69	A környező gyepterületek védelme érdekében az erdészeti tájidegen fafajok alkotta állományok terjeszkedésének megakadályozása.
E70	<p>Az intenzíven terjedő növényfajok elleni vegyszer használata a következő előírások mellett:</p> <ul style="list-style-type: none"> • Az ellenőrizhetőség biztosítása érdekében a vegyszerbe minden esetben színező anyag keverése. • Javasolt alkalmazási idő: lágyszárú: május-június, faszárú: augusztus-szeptember. • Alkalmazás – a faszárú fajok visszaszorítása érdekében – kéregre kenéssel, tuskóecseteléssel, fainjektálással, nem légi úton történő permetezéssel, ártéren – a gyalogakác kivételével – fainjektálással. • Az alkalmazható szerek lehetőleg környezetbarát, gyorsan felszívódó hatóanyagúak, szelektív kijuttatásra alkalmasak legyenek, melyek levélen vagy kambiumon keresztül felszívódnak és a növény sarjadásmentes irtását biztosítják. • Csak erdészeti felhasználásra is engedélyezett készítményeket lehet alkalmazni az engedélyokiratban foglalt módon, az egyéb vonatkozó jogszabályi előírások betartásával, a kijuttatáshoz szükséges hatósági engedélyek birtokában. • Megfelelő vastagságú egyedek esetében injektálás, kéreghántás vagy levágás után a vágásfelület pontpermetezése, illetve kenése útján alkalmazható vegyszer.

	<ul style="list-style-type: none"> • Vékonyabb egyedek, illetve korábbi kezelés után kihajtó sarjak esetében alkalmazható levélen felszívódó gyomirtó, de csak csöppenésmentes kijuttatással.
--	--

Kód	Vadgazdálkodási előírás-javaslatok
VA01	Szóró, szózó vagy etetőhely a működési terület szerinti nemzeti park igazgatósággal egyeztetett helyszínen alakítható ki.

13. táblázat: A KE9 kezelési egységre vonatkozó önkéntesen vállalható előírás-javaslatok

Élőhelyrekonstrukciós és élőhelyfejlesztési javaslatok

Az idegenhonos inváziós fajok (fehér akác (*Robinia pseudoacacia*), keskenylevelű ezüstfa (*Elaeagnus angustifolia*), az aranyvessző-fajok (*Solidago ssp.*) és a selyemkóró (*Asclepias syriaca*)) megjelenése esetén azok eltávolítását szükséges elvégezni.

Kezelési javaslatok indoklása

Az inváziós fajok eltávolítása segít megőrizni a szomszédos Natura 2000 jelölő élőhelyeket (Meszes alapkőzetű féltermészetes száraz gyepek és cserjésedett változataik (*Festuco-Brometalia*) (6210), Szubpannon sztyeppék (6240)*). A túltartott vadállomány taposásával, túrásával a környező jelölő élőhelyeket károsíthatja, ezért szükséges a megfelelő szinten tartása. A vadat vonzó létesítmények lokálisan gyomosító hatásúak, ezért elhelyezésük a működési területével érintett nemzeti park igazgatósággal egyeztetett helyen javasolt.

A gazdálkodáshoz köthető kezelési javaslatokat a kezelési egységek és a gazdálkodási módok szerint csoportosítva az alábbi táblázat mutatja be..

	gyep	erdő	szántó	vizes élőhely	vadgazdálkodás
1. Nádas				V01, V67	VA02, VA03
2. Nedves kaszálók	GY01, GY08, GY14, GY22, GY28, GY30, GY42, GY64, GY67, GY72, GY92, GY99, GY103, GY116				VA02, VA03
3. Száraz gyepek és cserjések	GY01, GY08, GY28, GY30, GY31, GY40, GY57, GY68, GY116, GY117	E06, E07, E13, E17, E23, E36, E67, E69, E70			VA02, VA03
4. Puhafa ligeterdők		E13, E17, E18, E20			VA02, VA03
5. Őshonos fafajú erdők		E06, E07, E13, E17, E20, E28, E31, E40, E47, E51, E53, E57, E58, E70			VA02, VA03
6. Idegenhonos fafajú erdők		E06, E07, E29, E30, E40, E51, E57, E62,			VA01, VA02

		E64, E70	E69,			
7. Belvizes szántóterületek				SZ04, SZ07, SZ15, SZ18, SZ19, SZ21, SZ22, SZ29, SZ35, SZ43, SZ51, SZ52, SZ53, SZ68		VA01
8. Szántók				SZ04, SZ07, SZ15, SZ18, SZ19, SZ21, SZ22, SZ29, SZ35, SZ43, SZ51, SZ52, SZ53, SZ54, SZ55, SZ60, SZ63, SZ68, SZ74		VA01, VA02
9. Pufferterület		E69, E70				VA01

14. táblázat: Kezelési egységek összefoglaló táblázata

3.2.2. Élőhelyrekonstrukció és élőhelyfejlesztés

Legfontosabb elképzelések:

- A gyepterületeken a legelők helyreállítása (cserjeirtás) és legeltetéssel történő fenntartása javasolt. Erre vonatkozó előírás-javaslatokat a KE2: Nedves kaszálók és KE3: Száraz gyepek és cserjések kezelési egységekben megfogalmazottak tartalmazzák.
- A teljes területen javasolt a nem őshonos fafajú erdőket, facsoportokat őshonos fafajú erdőkké, facsoportokká átalakítani. Erre vonatkozó előírás-javaslatokat a KE5: Óshonos fafajú erdők és KE6: Idegenhonos fafajú erdők kezelési egységekben megfogalmazottak tartalmazzák.
- A szántóterületek visszagyepesítése a teljes kJT-n cél, azonban gazdálkodói szándék és hozzárendelt támogatás nélkül nem megvalósítható. Visszagyepesítésre vonatkozó javaslatokat a KE7: Belvizes szántóterületek és KE8: Szántók kezelési egységekhez rendelt előírás-javaslatok tartalmazzák.
- A teljes kJT-n javasolt az inváziós fajok eltávolítása, a jelölő élőhelyek és fajok védelme érdekében. Érintett kezelési egységek: KE1: Nádasok, KE2: Nedves kaszálók, KE3: Száraz gyepek és cserjések, KE4: Puhafás ligeterdők, KE5: Óshonos fafajú erdők, KE6: Idegenhonos fafajú erdők, KE7: Belvizes szántóterületek, KE8: Szántók és KE9: Pufferterület.

3.2.3. Fajvédelmi intézkedések

A területen előforduló közösségi jelentőségű és védett fajokkal kapcsolatosan a fajvédelmi intézkedések élőhely kezelési jellegűek, így beépültek a kezelési egységekre megfogalmazott javaslatok közé. Ennél fogva a kezelési egységekre vonatkozó előírás-javaslatok révén az itt előforduló védett fajok fennmaradása biztosított.

- Mivel az ürge (*Spermophilus citellus*) a legeltetés felhagyása következtében gyakorlatilag eltűnt a területről, az ürgeállományok egykori élőhelyén a legeltetés elősegítése, támogatása javasolt. Amennyiben az ürgeállományok egykori élőhelyének legeltetéses hasznosítása elindult, az ürge visszatelepítése javasolt. A KE3: Száraz gyepek és cserjések kezelési egység esetében javasolt.
- A teljes kJT területén a ragadozómadarak számára vezetékek szigetelése szükséges.

- A piros kígyószisz (*Echium russicum*), és a leánykőkörcsin (*Pulsatilla grandis*) védelme érdekében a cserjék visszaszorítása, a legeltetés támogatása javasolt.
- A szarvasbogár (*Lucanus cervus*) és a gyászincér (*Morimus funereus*) állományának növelése érdekében megfelelő területi kiterjedésben és térbeli elosztásban idős erdők és (tölgy)facsoportok fenntartása szükséges a KE4: Puhafa ligeterdők, KE5: Óshonos fafajú erdők és KE6: Idegthonos fafajú erdők kezelési egységekben.

3.2.4. Kutatás, monitorozás

A természetvédelmi szempontú rendszeres felmérések a Nemzeti Biodiverzitás-monitorozó Rendszer (NBmR) sztenderd protokolljai alapján készülnek. A felmérések egyrészt a védett és veszélyeztetett fajok egyes populációinak változását követik nyomon, másrészt veszélyeztetett és/vagy természetközeli társulások megfigyelésére irányulnak.

Az Epöli szarmata vonulat területén rendszeresen felmérésre kerülnek az NBmR keretein belül az alább felsorolt védett és fokozottan védett növényfajok. A felméréseket minden esetben az NBmR „Védett edényes növényfajok monitorozása” (Bata et al., 2011) protokollban lefektetett módszerek alapján végzik a szakemberek. Az egyes fajok után felsoroljuk az NBmR szerinti mintavételi módszert és a Natura 2000 területen belül elhelyezkedő mintavételi helyeket (település, dűlő megjelöléssel.)

Faj	Felmért terület neve	Felmérés módszere
Piros kígyószisz (<i>Echium maculatum</i>)	Epöl, Palkó-hegy, Sas-hegy	E/(C5)
Piros kígyószisz (<i>Echium maculatum</i>)	Gyermely, Siklóernyő-hegy	E/(C5)
Piros kígyószisz (<i>Echium maculatum</i>)	Sárisáp, Kovács-völgy, Görbe-hát	E/(C5)
Bíboros sallangvirág (<i>Himantoglossum caprinum</i>)	Bajna, Öreg-Őr-hegy - Harasztos	E
Bíboros sallangvirág (<i>Himantoglossum caprinum</i>)	Gyermely, Vörös-hegy	E
Homoki nőszirm (<i>Iris humilis subsp. arenaria</i>)	Nagysáp, Babály	E/(C1)
Leánykőkörcsin (<i>Pulsatilla grandis</i>)	Bajna, Öreg-Őr-hegy	
Leánykőkörcsin (<i>Pulsatilla grandis</i>)	Dág, Görbe-hát	
Leánykőkörcsin (<i>Pulsatilla grandis</i>)	Epöl, Hegyen-át	E/(C2)
Leánykőkörcsin (<i>Pulsatilla grandis</i>)	Gyermely, Siklóernyő-hegy	E/(C2)
Leánykőkörcsin (<i>Pulsatilla grandis</i>)	Máriaalom	E/(C2)
Leánykőkörcsin (<i>Pulsatilla grandis</i>)	Sárisáp, Kovács-völgy (193,1m), Görbe-hát	E/(C2)

15. táblázat: Az Epöli szarmata vonulat területén az NBmR keretein belül rendszeresen felmért fajok és a felmérés módszerei

Az Epöli szarmata vonulat területén kijelölésre kerültek a Natura 2000 élőhelytípusok változásának monitorozására kijelölt mintaterületek. Ezek felmérése még nem történt meg, a mintaterületek az első felméréskor pontosításra szorulnak ezért itt csak az élőhelytípus nevét tüntetjük fel, a dűlő nevét nem.

Mintavételi pontok száma	Natura 2000 élőhelytípus	Natura 2000 kód
2	Meszes alapközetű féltermészetes száraz gyepek és cserjésedett változataik (<i>Festuco-Brometalia</i>)	6210
1	Szubkontinentális peripannon cserjések.	40A0*

16. táblázat: Az Epöli szarmata vonulat területén kijelölt Natura 2000 élőhelytípus monitorozó mintaterületek

A területen az NBmR keretében rendszeres denevérmonitorozás folyik, a vizsgálatokat a szakemberek a vonatkozó protokoll (Bihari et al. 2006) alapján végzik. Az Epöli szarmata vonulat területén a Bajnai Öreg-hegy barlangban a teletölóniák vizsgálata folyik. Az NBmR sztenderd mintavételi helyszínein kívül is folyik denevérmonitoring, amelynek célja az Élőhelyvédelmi Irányelv függelékeiben felsorolt fajok állományainak nyomon követése. Az alábbi táblázatban foglaljuk össze, hogy mely, a Natura 2000 hálózat szempontjából fontos fajok fordultak elő a területen.

Denevérfaj	Előfordulás helye
Nagy patkósdenevér (<i>Rhinolophus ferrumequinum</i>)	Sárisáp, Babál-barlang
Kis patkósdenevér (<i>Rhinolophus hipposideros</i>)	Sárisáp, Babál-barlang
Kis patkósdenevér (<i>Rhinolophus hipposideros</i>)	Bajna, Bajnai Öreg-lyuk, barlang
Közönséges denevér (<i>Myotis myotis</i>)	Bajna, Bajnai Öreg-lyuk, barlang
Közönséges késeidenevér (<i>Eptesicus serotinus</i>)	Bajna, Bajnai Öreg-lyuk, barlang
Horgasszörű denevér (<i>Myotis nattereri</i>)	Bajna, Bajnai Öreg-lyuk, barlang
Barna hosszúfülű-denevér (<i>Plecotus auritus</i>)	Bajna, Bajnai Öreg-lyuk, barlang

17. táblázat: Az Epöli szarmata vonulat területén az NBmR keretein belül rendszeresen felmért denevérfajok és előfordulási helyük

Egyéb, az Epöli szarmata vonulat területén végzett felmérésekből előkerült, a fenntartási terv szempontjából fontos, az Élőhelyvédelmi Irányelv függelékében felsorolt fajokat az alábbiakban röviden ismertetjük.

Skarlátbogár (*Cucujus cinnaberinus*), előkerülése a terület erdősültebb részéről várható, célzott kutatás szükséges állományainak felderítésére.

Nagy szarvasbogár (*Lucanus cervus*) esetében az egyes részpopulációk még felderítésre várnak, a faj vizsgálata a területen célzott vizsgálatot igényel.

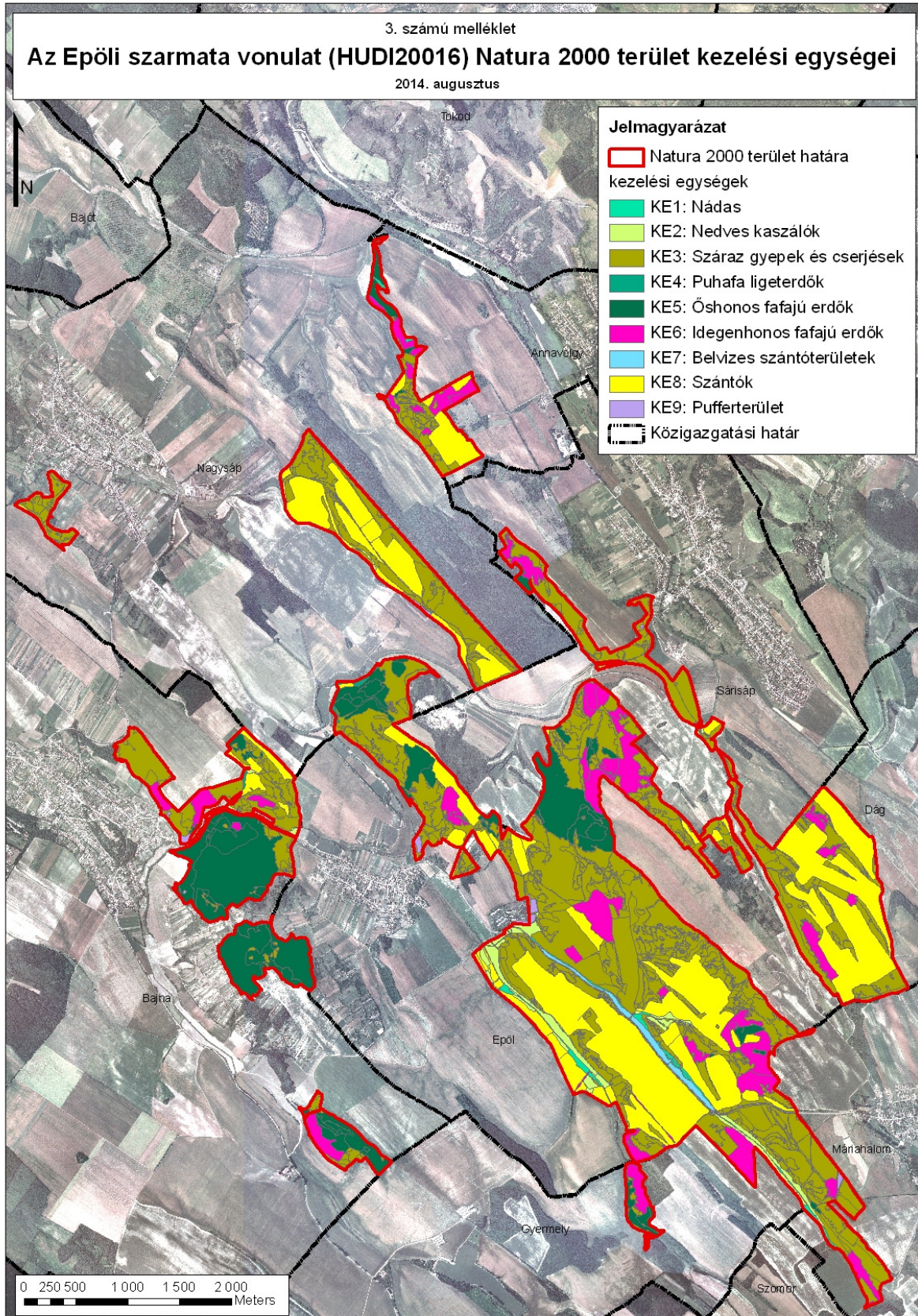
A közönséges ürge (*Spermophilus citellus*) a területen 2013-ban jelenléte bizonyítottá vált Nagysáp, Babály dűlőben. Az állomány célzott monitorozására lenne szükség, mivel az ürgepopuláció nagysága nem ismert.

Célzott kutatásra lenne szükség annak eldöntésére, hogy az Élőhelyvédelmi Irányelv függelékeiben felsorolt közösségi jelentőségű kételtű- és hullófajok közül melyek fordulnak elő a területen. Valószínűsített fajok a zöld levelibéka (*Hyla arborea*), a rézsikló (*Coronella austriaca*) és a zöld gyík (*Lacerta viridis*).

A monitorozás és a hatékony állománykövetés érdekében javasoljuk a fajfelmérések rendszeres folytatását az Élőhelyvédelmi Irányelv mellékleteiben szereplő olyan fajokra, amelyek a területen előfordulnak. Az elkészült élőhelytérkép 10-12-évente felülvizsgálatra szorul, amelynek készítése során különös figyelmet kell fordítani a fenntartási tervben foglalt kezelések élőhelytípusokra gyakorolt hatására. Ezen túl a területen található inváziós fajok terjedésének nyomon követése szintén javasolt. Javasolt a gyeprekonstrukció (cserje-visszaszorítás és legeltetés) területre gyakorolt hatásainak felmérése.

3.2.5. Mellékletek

A terület kezelési egységeinek térképe:



3.3. A kezelési javaslatok megvalósításának lehetséges eszközei a jogi háttér és a tulajdonviszonyok függvényében

A tervezési terület egésze az Epöli szarmata vonulat (HUDI20016) kiemelt jelentőségű természetmegőrzési területekbe tartozik, tehát a tervezési területre alapvetően a 275/2004 (X.8.) Kormányrendelet az irányadó.

A fent hivatkozott Natura 2000 területen belül ex lege védelem alatt álló forrás és barlangok is találhatóak. Ezekre a természet védelméről szóló a1996. évi LIII. törvény vonatkozik, amely egyben általános, egész Magyarország területén érvényes természetvédelmi előírásokat is tartalmaz.

A területen Epöl közigazgatási területén belül található az Epöli gyepek helyi jelentőségű természetvédelmi terület, amelyre az egyes helyi jelentőségű területek védetté nyilvánításáról szóló 7/2000. (IX. 1.) sz. Epöli Önkormányzati rendeletben foglaltak az irányadók.

A terület 100 %-a az országos ökológiai hálózat övezet – ökológiai folyosó övezet része, amelyről a Országos Területrendezési Tervről szóló 2003. évi XXVI. törvény rendelkezik (ld. 1.6. fejezet).

A mezőgazdasági támogatások igénybevételéhez az Európai Mezőgazdasági Vidékfejlesztési Alapból nyújtott agrár-környezetgazdálkodási támogatások igénybevételének részletes feltételeiről (MTÉT, AKG) szóló 61/2009 (V. 14) FVM rendelet nyújt segítséget.

A Natura 2000-es gyepterületek esetében a gazdálkodóknak a Natura 2000 gyepterületek fenntartásának földhasználati szabályairól szóló 269/2007. (X. 18) Kormányrendelet előírásait kell betartania. Az ehhez nyújtandó támogatás részleteiről, és az igénylés menetéről az Európai Mezőgazdasági Vidékfejlesztési Alapból a Natura2000 gyepterületeken történő gazdálkodáshoz nyújtandó kompenzációs támogatás részletes szabályairól szóló 128/2007. (X. 31.) FVM rendelet rendelkezik.

Az erdőkre vonatkozóan egyes magán erdőgazdálkodóknak van ideiglenes erdőterv határozata. Az erdőterv rendelet előkészítésének, és a körzeti erdőterv készítésének szabályairól szóló 11/2010. (II. 4.) FVM rendelet 2. számú melléklete alapján a Gerecsei erdőtervezési körzet körzeti erdőtervét a 11/2010. FVM rendelet szerint 2020-ban fogják elkészíteni. Általánosságban érvényes az erdőről, az erdő védelméről és az erdőgazdálkodásról szóló 2009. évi XXXVII. törvény. Az Európai Mezőgazdasági Vidékfejlesztési Alapból az erdőszerkezet átalakításához nyújtandó támogatások részletes feltételeiről szóló 139/2009. (X. 22.) FVM rendelet – A jogszabály alapján normatív, területalapú, vissza nem térítendő támogatás igényelhető egyes fafajcserés szerkezet-átalakítási beavatkozások finanszírozására. A Natura 2000 területen található magántulajdonú erdőterületekre az Európai Mezőgazdasági Vidékfejlesztési Alapból a Natura 2000 erdőterületeken történő gazdálkodáshoz nyújtandó kompenzációs támogatás részletes szabályairól szóló 41/2012. (IV. 27.) VM rendelet érvényes.

A csatornák, vízfolyások mentén általánosan alkalmazandó a nagyvízi meder, a parti sáv, a vízjárta és a fakadó vizek által veszélyeztetett területek használatáról, hasznosításáról, valamint a folyók esetében a nagyvízi mederkezelési terv készítésének rendjére és tartalmára vonatkozó szabályokról szóló 83/2014. (III. 14.) Kormányrendelet.

A szántóterületeken egységesen alkalmazandók a termőföld védelméről szóló 2007. évi CXXIX. törvény rendelkezései.

A vadlétszám szabályozásáról a vad védelméről, a vadgazdálkodásról, valamint a vadászatról szóló 1996. évi LV. törvény végrehajtásának szabályairól szóló 79/2004 (V. 4.) FVM rendelet rendelkezik.

A kjTT legnagyobb része nitrátérzékeny terület. Nitrátérzékeny területeken a vizek mezőgazdasági eredetű nitrát szennyezéssel szembeni védelméhez szükséges cselekvési program részletes szabályairól, valamint az adatszolgáltatás és nyilvántartás rendjéről szóló 59/2008. (IV.29.) FVM rendeletben foglalt Helyes mezőgazdasági gyakorlat előírásainak betartása mind szántó-, mind gyepterületen kötelező.

A gyepterületek nagy része a sok magántulajdonos miatt nem hasznosított, a jelenleg fennálló használati viszonyok is tisztázatlanok. A Bajna-Epöli vízfolyás és a Vörös-hegyi patak az Észak-Dunántúli Vízügyi Igazgatóság vagyonkezelésében van, a kjTT területén található erdők mind magánerdők. Tulajdonosi szerkezet alapján több mint 90 %-ban magántulajdonban vannak a területek, a maradék önkormányzati (mintegy 4%), illetve állami (kb. 3%) tulajdonban van.

A kezelési javaslatok megvalósítása esetén a fentebb összefoglalt körülményeket kell figyelembe venni.

3.3.1. Agrártámogatások

3.3.1.1. Jelenleg működő agrártámogatási rendszer

Mezőgazdasági területekre igénybe vehető támogatások:

A tervezési területen a jelenlegi agrártámogatási rendszer alapját az egységes területalapú támogatás (SAPS) és a gyepterület illetve szántó területeken az Európai Vidékfejlesztési Alapból lehívható (EMVA) Natura 2000 támogatások adják (az Európai Mezőgazdasági Vidékfejlesztési Alapból a Natura 2000 gyepterületeken történő gazdálkodáshoz nyújtandó kompenzációs támogatás részletes szabályairól szóló 128/2007. (X. 31.) FVM rendelet).

Natura 2000 kifizetések a 269/2007 (X. 18.) Korm. rendelet által meghatározott feltételek betartása mellett kérhetők, ez kizárólag gyepterület hasznosítású területek esetében van hatályban. A gazdálkodáshoz nyújtandó kompenzációs támogatást a 128/2007. (X. 31.) FVM rendelet szabályozza. Az ebben foglalt a feltételeknek a betartása nem csak a Natura 2000 területekre, hanem a SAPS (Single Area Payment Scheme) támogatásokra is vonatkozik. A Natura 2000 gyepterületek esetében viszont ezen, valamint a 269/2007. (X. 18.) és a 275/2004. (X. 8.) Korm. rendeletben megfogalmazott földhasználati szabályokat abban az esetben is be kell tartani, ha a földhasználó nem igényel a területén támogatást.

A SAPS, azaz az egységes területalapú támogatás hazánkban azokra a gyepterület és szántó területekre igényelhető, melyek a MePAR rendszerben támogatható területként vannak nyilvántartva. A gazdálkodónak az összes bejelentett területét a helyes mezőgazdasági gyakorlatnak megfelelően kell művelnie és megfelelő környezeti állapotban kell tartania. Ezeknek a feltételeknek a teljesítését a Mezőgazdasági és Vidékfejlesztési Hivatal (MVH), külön megállapodás alapján az illetékes szakhatóságok bevonásával térinformatikai módszerekkel, helyszíni bejárással ellenőrzi.

A MePAR adatlapok alapján a támogatható területek a kjTT kb. 2/3-át fedik le. A terület nem része egyik MTÉT (Magas Természeti Értékű Terület)-nek sem. A helyi gazdák az AKG (Agrár-Környezetgazdálkodási) célprogramok közül több célprogramba is beléptek, az ezekkel kapcsolatos támogatásokat veszik igénybe.

A kjTT-t 145 MePAR-blokk érinti, ezek közül 93-ra vehető fel támogatás, összesen 1097,9 ha területen.

Jelenleg AKG-ból az alábbi célprogramok keretében vesznek igénybe támogatást:

- AA) – Integrált szántóföldi növénytermesztési célprogram
- BA) – Extenzív gyepgazdálkodási célprogram

Erdőkre (szektortól függetlenül) igénybe vehető támogatások:

Az Európai Mezőgazdasági Vidékfejlesztési Alapból az erdészeti potenciál helyreállítására nyújtandó támogatások igénybevételének részletes szabályairól szóló 32/2008. (III. 27.) FVM rendelet. A jogszabály alapján normatív, vissza nem térítendő támogatás igényelhető a természeti katasztrófa (pl. vízkár, szélkár, tűzkár) által sújtott területeken az erdészeti potenciál helyreállítására, valamint a másodlagos erdőkárok megelőzésére:

- alaptámogatás: (a) erdőfelújítást megelőző terület-előkészítés, a károsodott faállomány letermelése, (b) első kivitelű erdősítés vagy pótlás, (3) tőre vágás vagy sarjaztatás
- kiegészítő támogatás: (a) bakhátak létesítése, (b) 10 fokot meghaladó lejtésű területen padka létesítése, (c) 15 fokot meghaladó lejtésű területen rőzsefonat vagy talajfogó gát létesítése

Az Európai Mezőgazdasági Vidékfejlesztési Alapból az erdőszerkezet átalakításához nyújtandó támogatások részletes feltételeiről szóló 139/2009. (X. 22.) FVM rendelet. A jogszabály alapján normatív, területalapú, vissza nem térítendő támogatás igényelhető az alábbi fafajcserés szerkezet-átalakítási beavatkozások finanszírozására:

- erdőállomány alatti erdősítéssel történő szerkezetátalakítás
- tarvágást követő szerkezetátalakítás: (a) fafajcserével, (b) fafajcserével, tuskózással, gyökérfésüléssel, (3) fafajcserével, fainjektálással vagy tuskókenéssel állománykiegészítéssel történő szerkezetátalakítás

A Natura 2000 területen található magántulajdonú erdőterületekre az Európai Mezőgazdasági Vidékfejlesztési Alapból a Natura 2000 erdőterületeken történő gazdálkodáshoz nyújtandó kompenzációs támogatás részletes szabályairól szóló 41/2012. (IV. 27.) VM rendelet alapján támogatás igényelhető.

3.3.1.2. Javasolt agrártámogatási rendszer

A szántókra és a gyepekre a földalapú támogatást felveszik, a Natura 2000 gyepterületek után járó támogatást viszont általában nem, mert soknak tartják az adminisztrációt. Sajnos sokan úgy értelmezik, hogy ha nem veszik igénybe a támogatást, akkor az előírásokat nem is kell betartani. A gazdálkodók agrártámogatási rendszerekben való nagyobb arányú részvételét a további hatékony és szakszerű tájékoztatással, a magasabb dotációval és hatékonyabb szankcionálással lehet elérni.

Az Európai Mezőgazdasági Vidékfejlesztési Alapból nyújtott agrár-környezetgazdálkodási támogatások igénybevételének részletes feltételeiről (MTÉT, AKG) szóló 61/2009 (V. 14) FVM rendelet, a Natura 2000 gyepterületek fenntartásának földhasználati szabályairól szóló 269/2007. (X. 18) Kormányrendelet előírásait, valamint az ehhez nyújtandó támogatás részleteiről, és az igénylés menetéről az Európai Mezőgazdasági Vidékfejlesztési Alapból a Natura2000 gyepterületeken történő gazdálkodáshoz nyújtandó kompenzációs támogatás részletes szabályairól szóló 128/2007. (X. 31.) FVM rendelet módosítása javasolt annak érdekében, hogy élőhelyspecifikus dotáció valósulhasson meg.

Cserjésedés visszaszorítására és az inváziós fajok eltávolítására jelenleg nincs kidolgozott támogatási rendszer, ezért javasoljuk ilyen típusú rendszer kiépítését. Olyan támogatási rendszert javaslunk, amely a cserjésedés, illetve a fertőzöttség mértékét alapul véve, javasolt technológiák (élőhelytől és fertőzöttségtől függően mechanikai, vagy kémiai módszer) alkalmazása mellett nyújtana a visszaszorításhoz támogatást.

Szántók visszagyepesítésére jelenleg nincs kidolgozott természetvédelmi célú támogatási rendszer, csak az MTÉT területeken, ennek általánossá tétele javasolt Natura 2000 területeken.

3.3.2. Pályázatok

A kjTT-n mintegy 50 ha területen, Gyermely és Máriahalom közigazgatási területén 2013 szeptembere óta a DINPI Száraz gyepek LIFE+ projektje keretében (a Vidékfejlesztési Minisztérium társfinanszírozásával) természetvédelmi szempontú élőhelykezelések folynak (cserjésedés és az inváziós fajok visszaszorítása, visszagyepesítés, legeltetés). A kjTT-n a projekt zömében a Szubpannon sztyeppék (6240)* jelölő élőhelytípust érinti.

A projekt főbb paraméterei:

- azonosító: LIFE12 NAT/HU/001028
- név: HUGRASSLANDSLIFE
- cím: Conservation of dry grasslands in Central Hungary (Száraz gyepek megőrzése Közép-Magyarországon)
- megvalósítás dátuma: 2013. szeptember 1 – 2018. augusztus 31.
- teljes költségvetés: 1.978.121 EUR
- a projekt nyelve: angol
- a projekt által az Epöli szarmata vonulat területén 48,4 ha érintett.

3.3.3. Egyéb

Nem ismert egyéb lényeges információ.

3.4. A terv egyeztetési folyamatának dokumentációja

3.4.1. Felhasznált kommunikációs eszközök

Eszköz típusa	Célcsoport	Címzett	Időpont	Levelek, e-mailek, résztvevők száma
egyeztetés falugazdászokkal	Tatabányai Járási Hivatal	Tokaji Attila falugazdász	2013.03.20.	2 fő
	Esztergomi Járási Hivatal	Keszthelyi Zoltán falugazdász	2013.03.21.	2 fő
	Esztergomi Járási Hivatal	Bercsényi Sándor falugazdász	2013.03.22	2 fő
falugazdászok levélben történő megkeresése	falugazdászok	Tatabányai Járási Hivatal, Esztergomi Járási Hivatal	2013.05.10.	2 db levél
terepbejárás	a területileg érintett nemzeti park igazgatóság	Gerecsei Tájegység	2013.06.11.; 2013.07.04.	2 fő 2fő
erdészeti igazgatóság levélben történő megkeresése	erdészeti igazgatóság	Nemzeti Élelmiszerlánc-biztonsági Hivatal Erdészeti Igazgatósága	2013. 11.26.	1 db levél

tervegyeztetés	területileg érintett nemzeti park igazgatóság	Gerecsei Tájegység	2013.12.16.	2 fő
szakmai terepbejárás	gazdálkodók, érintett hatóságok, települési önkormányzatok	13 gazdálkodó és 34 szervezet	2014. 05.27.	10 fő
gazdafórum	gazdálkodók, települési önkormányzatok	3 szervezet, 13 gazdálkodó	2014.08.19.	7 fő
önkormányzati kifüggesztés	lakosság, gazdálkodók, tulajdonosok, települési önkormányzatok	Annavölgy, Bajna, Dág, Epöl, Gyermely, Máriahalom, Nagysáp, Sárisáp Önkormányzata	2014.08.01-08.15.	8 db önkormányzat
véleményezési kérelem	területileg érintett hatóságok	területileg érintett hatóságok, civil szervezetek	2014.08.14.	26 db e-mail és ugyanennyi levél
honlap	lakosság		2013.01.01 – 2014.08.31	-

18. táblázat: Felhasznált kommunikációs eszközök

Az Epöli szarmata vonulat (HUDI20016) Natura 2000 terület fenntartási tervének elkészítése és az egyeztetési folyamat során az alábbi megkeresések történtek:

- a Gerecsei Tájegységtől Tulogdi Áron 2013. március 20-21-22-én személyesen felkereste az illetékes falugazdászokat és szóban egyeztettek a terület használatával és tulajdonviszonyaival kapcsolatban. A beszélgetés eredményeit a megalapozó dokumentáció tartalmazza.
- 2013. május 10-én az illetékes járási hivatalok írásbeli megkeresése történt, amelyben a falugazdászok közreműködésében bízunk. A kérdéseket tartalmazó lista mellékletként megküldésre került a falugazdászok részére. Nem kaptunk választ.
- 2013. június 11-én és július 4-én két ízben megtörtént a terület bejárása, amelynek során a terület aktuális állapotának felmérése, és az általános problémák megtárgyalása történt meg.
- További tervegyeztetésre 2013. 12. 16-án, a Gerecsei Tájegység egy munkatársával került sor, ahol a veszélyeztető tényezők és kezelési javaslatok átbeszélése történt meg.
- 2014. május 27-én szakmai terepbejárás történt, amelynek során a területen gazdálkodókkal, valamint az érintett hatóságok képviselőivel történt egyeztetés.
- 2014. augusztus 19-én gazdafórum keretében ismételtén megtörtént a terv egyeztetése. Erre az eseményre kifejezetten a területen ténylegesen gazdálkodó érintetteket vártuk.
- A fenntartási terveket 2014. augusztus 1-jén megküldtük az érintett önkormányzatoknak kifüggesztésre.
- 2014. augusztus 14-én megküldtük e-mailen, majd postai úton is az érintett hatóságoknak a tervet, a véleményeket augusztus 25-ig vártuk vissza.

3.4.2. A kommunikáció címzettjei

Az Epöli szarmata vonulat Natura 2000 terület fenntartási terv egyeztetése során a Duna-Ipoly Nemzeti Park Igazgatóság által az alább felsorolt érdekelt megkeresése történt meg:

1. egyeztetés falugazdászokkal

címzett:

- Tokaji Attila falugazdász, Tatabányai Járási Hivatal
- Keszthelyi Zoltán és Bercsényi Sándor falugazdász, Esztergomi Járási Hivatal

részvevők száma: mindegyik egyeztetésen 2 fő

alátámasztó dokumentum: jegyzőkönyv (4. sz. melléklet)

2. terepbejárás:

címzett: Gerecsei Tájéegység

részvevők száma: mindegyik alkalommal 2 fő

alátámasztó dokumentum: menetlevél

3. falugazdászok levélben történő megkeresése:

címzett:

- Komárom-Esztergom Megyei Kormányhivatal Esztergomi Járási Hivatala
- Komárom-Esztergom Megyei Kormányhivatal Tatabányai Járási Hivatala

érintettek száma: 2 járási hivatal

alátámasztó dokumentum: kiküldött 2 db levél

4. erdészeti igazgatóság levélben történő megkeresése:

címzett: Nemzeti Élelmiszerlánc-biztonsági Hivatal Erdészeti Igazgatóság

érintettek száma: 1 erdészeti igazgatóság

alátámasztó dokumentum: kiküldött 1 db levél

5. szakmai terepbejárás

címzett:

- Komárom-Esztergom Megyei Kormányhivatal Esztergomi Járási Hivatala
- Komárom-Esztergom Megyei Kormányhivatal Tatabányai Járási Hivatala
- Komárom-Esztergom Megyei Kormányhivatal Élelmiszerlánc-biztonsági és Állategészségügyi Igazgatósága
- Komárom-Esztergom Megyei Kormányhivatal Földhivatala
- Komárom-Esztergom Megyei Kormányhivatal Földművelésügyi Igazgatósága
- Komárom-Esztergom Megyei Kormányhivatal Növény- és Talajvédelmi Igazgatósága
- Komárom-Esztergom Megyei Kormányhivatal Vadászati és Halászati Osztály
- Pest Megyei Kormányhivatal Erdészeti Igazgatósága
- Komárom-Esztergom Megyei Rendőr-főkapitányság
- Komárom-Esztergom Megyei Katasztrófavédelmi Igazgatóság
- Komárom-Esztergom Megyei Kormányhivatal Építésügyi és Örökségvédelmi Hivatal Állami Főépítész Iroda – iratáttétel: Komárom-Esztergom Megyei Kormányhivatal Tatabányai Járási Hivatal Építésügyi és Örökségvédelmi Hivatala

- Komárom-Esztergom Megyei Kormányhivatal Építésügyi és Örökségvédelmi Hivatal Építésügyi és Örökségvédelmi Főosztály – iratátétel: Komárom-Esztergom Megyei Kormányhivatal Tatabányai Járási Hivatal Építésügyi és Örökségvédelmi Hivatala
- Nemzeti Agrárgazdasági Kamara
- Nemzeti Környezetügyi Intézet Észak-Dunántúli Kirendeltség
- Nemzeti Földalapkezelő Szervezet Komárom-Esztergom Megyei Területi Iroda
- Nemzeti Média- és Hírközlési Hatóság
- Magyar Gazdakörök és Gazdaszövetkezetek Szövetsége MAGOSZ Központ
- Magyar Madártani és Természetvédelmi Egyesület
- Magyar Nemzeti Vagyonkezelő Zrt. Észak-Dunántúli Regionális Területi Iroda, Tatabányai Iroda
- Mezőgazdasági és Vidékfejlesztési Hivatal Komárom-Esztergom Megyei Kirendeltség
- Észak-Dunántúli Környezetvédelmi és Természetvédelmi Felügyelőség
- Észak-dunántúli Vízügyi Igazgatóság
- Észak-dunántúli Vízügyi Hatóság
- Országos Erdészeti Egyesület
- Annavölgy Önkormányzata
- Bajna Önkormányzata
- Dág Önkormányzata
- Epöl Önkormányzata
- Gyermely Önkormányzata
- Máriahalom Önkormányzata
- Nagysáp Önkormányzata
- Sárisáp Önkormányzata
- a térségben érintett vadásztársaságok
- a területen ténylegesen gazdálkodók

részvevők száma: 10 fő

alátámasztó dokumentum: jelenléti ív, emlékeztető (5. számú melléklet)

6. gazdafórum:

címzett: helyben érintett gazdálkodók, illetve mivel több esetben a közvetlen elérhetőségük nem volt meg, ezért a

- Magán Gazdakörök és Gazdaszövetkezetek Szövetsége MAGOSZ Központ
- Magán Erdőtulajdonosok és Gazdálkodók Országos Szövetsége
- Nemzeti Agrárgazdasági Kamara

segítségét kértük a gazdák kiértékelésében.

részvevők száma: 7 fő

alátámasztó dokumentum: jelenléti ív, emlékeztető (6. számú melléklet)

7. önkormányzati közzététel

címzett:

- Annavölgy Önkormányzata
- Bajna Önkormányzata
- Dág Önkormányzata
- Epöl Önkormányzata

- Gyermely Önkormányzata
- Máriahalom Önkormányzata
- Nagysáp Önkormányzata
- Sárisáp Önkormányzata

érintettek száma: 8 hivatal

alátámasztó dokumentum: 8 db postai levél, valamint a kifüggesztést igazoló dokumentumok (7. sz. melléklet)

8. véleményezési kérelem

címzett:

- Komárom-Esztergom Megyei Kormányhivatal Esztergomi Járási Hivatala
- Komárom-Esztergom Megyei Kormányhivatal Tatabányai Járási Hivatala
- Komárom-Esztergom Megyei Kormányhivatal Élelmiszerlánc-biztonsági és Állategészségügyi Igazgatósága
- Komárom-Esztergom Megyei Kormányhivatal Földhivatala
- Komárom-Esztergom Megyei Kormányhivatal Földművelésügyi Igazgatósága
- Komárom-Esztergom Megyei Kormányhivatal Növény- és Talajvédelmi Igazgatósága
- Komárom-Esztergom Megyei Kormányhivatal Vadászati és Halászati Osztály
- Pest Megyei Kormányhivatal Erdészeti Igazgatósága
- Komárom-Esztergom Megyei Rendőr-főkapitányság
- Komárom-Esztergom Megyei Katasztrófavédelmi Igazgatóság
- Komárom-Esztergom Megyei Kormányhivatal Építésügyi és Örökségvédelmi Hivatal Állami Főépítési Iroda – iratáttétel: Komárom-Esztergom Megyei Kormányhivatal Tatabányai Járási Hivatal Építésügyi és Örökségvédelmi Hivatala
- Komárom-Esztergom Megyei Kormányhivatal Építésügyi és Örökségvédelmi Hivatal Építésügyi és Örökségvédelmi Főosztály – iratáttétel: Komárom-Esztergom Megyei Kormányhivatal Tatabányai Járási Hivatal Építésügyi és Örökségvédelmi Hivatala
- Nemzeti Agrárgazdasági Kamara
- Nemzeti Környezetügyi Intézet Észak-Dunántúli Kirendeltség
- Nemzeti Földalapkezelő Szervezet Komárom-Esztergom Megyei Területi Iroda
- Nemzeti Média- és Hírközlési Hatóság
- Magyar Gazdakörök és Gazdaszövetkezetek Szövetsége MAGOSZ Központ
- Magyar Nemzeti Vagyonkezelő Zrt. Észak-Dunántúli Regionális Területi Iroda, Tatabányai Iroda
- Mezőgazdasági és Vidékfejlesztési Hivatal Komárom-Esztergom Megyei Kirendeltség
- Észak-Dunántúli Környezetvédelmi és Természetvédelmi Felügyelőség
- Észak-dunántúli Vízügyi Igazgatóság
- Észak-dunántúli Vízügyi Hatóság
- Országos Erdészeti Egyesület
- Pilisi Parkerdő Zrt.

- Magyar Természetvédők Szövetsége (MTVSZ)
- Magyar Madártani és Természetvédelmi Egyesület
- Magán Erdőtulajdonosok és Gazdálkodók Országos Szövetsége
- Budapesti Bányakapitányság

beérkezett vélemények száma: 12 db levél (8. számú melléklet)

alátámasztó dokumentum: kiküldött postai levelek és e-mailek

3.4.3. Egyeztetés hatósági és területi kezelő szervekkel

Véleményalkotó	Időpont	Vélemény	Beépült-e a tervbe – indoklás
Észak-Dunántúli Környezetvédelmi és Természetvédelmi Felügyelőség	2014. augusztus 22.	A tervvel egyetért, nincs észrevétel, javaslat	-
Észak-Dunántúli Vízügyi Igazgatóság	2014. augusztus 25.	<ul style="list-style-type: none"> - Figyelembe kell venni a 83/2014. (III. 14.) Korm. rendelet, valamint a 120/1999. (VIII. 6.) Korm. rendelet előírásait. - Javasolja a vízfolyás(oka)t és parti sávo(ka)t külön kezelési egységként tárgyalni és a rá(juk) vonatkozó kezelési előírásokat egységesen megadni. - Javasolja, hogy az egyéb vizes területeket, vizes élőhelyeket (nádas, halastó) érintő kezelési egységekre vonatkozó kezelési előírások ne vonatkozzanak automatikusan a vízfolyásokra is. - Javasolja az ÉDUVIZIG kezelésében álló vízfolyások mellett a társulati, önkormányzati és egyéb tulajdonban/kezelésben álló vízfolyások tulajdonosi/kezelői véleményeinek kikérését. 	A területen keresztülhaladó vízfolyásokat külön kezelési egységként nem választottuk le, a KE1: Nádasok kezelési egységbe tartozik, amelyre vonatkozó előírás-javaslatok biztosítják a vízfolyás és fenntartó sávjának vízügyi szempontú fenntartását.
Komárom-Esztergom Megyei Katasztrófavédelmi Igazgatóság, Katasztrófavédelmi Hatósági Osztály	2014. augusztus 22.	Hatósági, valamint szakhatósági jogkörrel nem rendelkezik, észrevételt, megállapítást nem tesz.	-
Komárom-Esztergom Megyei Kormányhivatal Földhivatala	2014. augusztus 25.	Kifogást nem emel, de felhívja a figyelmet a 2007. évi CXXIX. törvény rendelkezéseire.	-
Komárom-Esztergom Megyei Kormányhivatal Tatabányai Járási Hivatal Járási Építésügyi és Örökségvédelmi Hivatala	2014. augusztus 28.	A tervvel egyetért, nincs észrevétel, javaslat	-
Komárom-Esztergom Megyei Kormányhivatal Növény-és Talajvédelmi Igazgatósága	2014. augusztus 21.	A fenntartási tervekben, amennyiben azok nitrát érzékeny területet érintenek, szerepeltetni szükséges, hogy nitrátérzékeny területeken a vizek mezőgazdasági eredetű nitrát szennyezéssel szembeni védelméhez szükséges cselekvési program részletes szabályairól, valamint az adatszolgáltatás és nyilvántartás rendjéről szóló 59/2008. (IV.29.) FVM rendeletben foglalt Helyes	A VM által elfogadott előírás-javaslatok az említett jogszabálynak megfelelnek.

		mezőgazdasági gyakorlat előírásainak betartása mind szántó, mind gyepterületen kötelező.	
Komárom-Esztergom Megyei NÉBIH Földművelésügyi Igazgatósága	2014. augusztus 25.	A Vadászati és Halászati Hatóság a fenntartási tervvel egyetért, a jogosultak megnevezésében talált eltéréseket megküldte.	A tervbe beépült.
Komárom-Esztergom Megyei Rendőr-főkapitányság Rendészeti Igazgatóság	2014. augusztus 25.	Nincs észrevétel, javaslat.	-
Magyar Bányászati és Földtani Hivatal, Budapesti Bányakapitányság	2014. augusztus 25.	<p>- A Bányakapitányság a fenntartási terv jóváhagyásához hozzájárul, amennyiben az érintett területen esetlegesen lévő bányák érvényes kitermelési műszaki üzemi terv szerinti működése biztosítható.</p> <p>- A tervhez kapcsolt átnézeti térkép alapján nem egyértelműen azonosítható, hogy az Epöl I. – mészkő és a Sárísáp III. – kaolinos homokkő bányák bányatelke érinti-e a Natura 2000 területet.</p>	<p>- A terv nem kötelező előírásokat, hanem ajánlásokat fogalmaz meg, ezért az érvényes kitermelési műszaki üzemi terv szerinti működése jelenleg biztosítható.</p> <p>- Az Epöl I. – mészkő és a Sárísáp III. – kaolinos homokkő bányák bányatelke érinti a Natura 2000 területet. A Sárísáp III. – kaolinos homokkő bányatelek nem érint jelölő élőhelyet, azonban az Epöl I. – mészkő bányatelek érinti a Szubpannon sztyeppék (6240*) jelölő élőhely feltételeit, ezért elképzelhető, hogy a későbbiekben a hatósági eljárások során a kitermelés korlátozására sor kerül.</p>
Nemzeti Környezetügyi Intézet Észak-Dunántúli Kirendeltsége	2014. augusztus 19.	A tervvel egyetért, nincs észrevétel, javaslat.	-
Nemzeti Média- és Hírközlési Hatóság Soproni Hatósági Iroda	2014. augusztus 22.	Nincs észrevétel, javaslat	-

<p>Pest Megyei Kormányhivatal Erdészeti Igazgatósága</p>	<p>2014. augusztus 25.</p>	<p>- Véleménye alapján a 2009. évi XXXVII. törvény hatálya alá tartozó területeken attól, valamint a végrehajtására kiadott 153/2009. (XI. 13.) FVM rendelet előírásaitól, továbbá a körzeti erdőterv elkészítésének folyamatában megjelent, illetve megjelenő miniszteri rendeletektől eltérő módon történő szabályozás fenntartási szinten nem lehetséges. Előírások csak akkor tehetők, ha együttesen fennáll, hogy az érvényes szabályozókkal összhangban vannak, a terület kezelője önként vállalja és a felmerülő többletköltségeket a kezelőnek megtéríti.</p> <p>- A Natura 2000 területeken található idegenhonos fajok állományai nem jelölő élőhelyek, az ott folyó gazdálkodás alapkövetelménye, hogy a jelölő élőhelyeket nem veszélyeztethetik.</p> <p>- Az erdőgazdálkodás célja a védelmi és közjóléti funkciók érvényesülése mellett a faanyagtermelés. Magántulajdonostól kompenzáció nélkül nem várható el a hozamról való önkéntes lemondás.</p> <p>- Az egyes, erdőkre vonatkozó kezelési egységeknél az E06, E07, E29, E30, E31, E47, E51, E57, E62, E64 és E69 előírás-javaslatok esetében jelezte, hogy erdészeti szempontból nem, vagy nem minden esetben tarthatók.</p>	<p>A tervbe beépült.</p> <p>- A terv több pontján szerepel, hogy az itt megfogalmazott előírások csupán javaslatok, azok nem számonkérhetők, nem kötelezően betartandó előírások. A tervben megfogalmazott javaslatok nincsenek ellentétben a fent hivatkozott jogszabályokkal. Minden előírás-javaslat előtt kiemelten hangsúlyozzuk, hogy csak a tulajdonos beleegyezésével, önkéntes alapon betartandók. A 3.3. A kezelési javaslatok megvalósításának lehetséges eszközei a jogi háttér és a tulajdonviszonyok függvényében c. fejezetben szerepel, hogy a Natura 2000 területen található magántulajdonú erdőterületekre az Európai Mezőgazdasági Vidékfejlesztési Alapból a Natura 2000 erdőterületeken történő gazdálkodáshoz nyújtandó kompenzációs támogatás részletes szabályairól szóló 41/2012. (IV. 27.) VM rendelet vonatkozik, tehát a hozamról való kompenzáció nélküli lemondás semmiképpen nem elvárás. A 3.2.1 fejezetben, a gazdálkodáshoz köthető javaslatoknál szerepel, hogy „Az egyes kezelési egységekhez kötődő élőhelyfejlesztési javaslatok közül ... az idegenhonos erdőállományok őshonos fajajává történő szerkezetátalakítására vonatkozó javaslatok minden esetben kizárólag gazdálkodói szándékkal összhangban valósítandók meg.”</p> <p>- A fenntartási terv érvényességi ideje alatt új erdőtervek fognak készülni. A következő erdőtervezési ciklusban a fenntartási tervek a megalapozó dokumentáció részét fogják képezni, ezért fontosnak tartjuk jelezni a természetvédelmi szempontból javasolt változtatásokat.</p>
--	----------------------------	---	--

19. táblázat: Beérkezett vélemények és azok tervbe építése

A beérkezett véleményeket a 8. számú melléklet tartalmazza.