



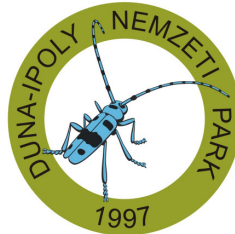
ÚJ MAGYARORSZÁG
VIDÉKFEJLESZTÉSI PROGRAM
2007–2013



Európai Mezőgazdasági Vidékfejlesztési Alap:
a vidéki területekbe beruházó Európa



DARÁNYI IGNÁC TERV



A HUDI20013 Csolnoki löszgyepek kiemelt jelentőségű természetmegőrzési terület fenntartási terve



Budapest
2014

Jelen fenntartási terv az Európai Mezőgazdasági Vidékfejlesztési Alapból a Natura 2000 területek fenntartási terveinek készítéséhez nyújtandó támogatás igénybevételének részletes szabályairól szóló 43/2012. (V. 3.) VM rendeletben foglaltak alapján készült

Duna-Ipoly Nemzeti Park Igazgatóság

székhely: 1121 Budapest, Költő u. 21.
postacím: 1525 Budapest, Pf.: 86.
Tel: 0036-391-4610 Fax: 0036-200-1168
E-mail: dinpi@dinpi.hu
Web: <http://www.dinpi.hu>

Felelős tervezők

Baranyai Zsolt
Schrett Andrea

Vezető szakértők

Bérces Sándor (természetvédelem)
Baranyai Zsolt (agrár)

Közreműködő szakértő

Barina Zoltán
Tulogdi Áron

© Duna-Ipoly Nemzeti Park Igazgatóság 2014

Ez a dokumentáció a szerzői jogról szóló 1999. évi LXXVI. törvény értelmében szerzői jogvédelem alatt áll. A dokumentáció nyilvános, a megfelelő hivatkozások mellett szabadon felhasználható és terjeszthető!

Tartalomjegyzék

I. Natura 2000 fenntartási terv.....	3
1. A terület azonosító adatai	4
1.1. Név	4
1.2. Azonosító kód	4
1.3. Kiterjedés	4
1.4. A kijelölés alapjául szolgáló fajok és/vagy élőhelyek	4
1.5. Érintett települések	4
1.6. Egyéb védetség kategóriák.....	5
1.7. Tervezési és egyéb előírások	5
2. Veszélyeztető tényezők	7
3. Kezelési feladatok meghatározása	13
3.1. Természetvédelmi célkitűzés, a terület rendeltetése	13
3.2. Kezelési javaslatok	13
3.2.1. Élőhelyek kezelése	14
3.2.2. Élőhelyrekonstrukció és élőhelyfejlesztés	37
3.2.3. Fajvédelmi intézkedések	37
3.2.4. Kutatás, monitorozás	38
3.2.5. Mellékletek	40
3.3. A kezelési javaslatok megvalósításának lehetséges eszközei a jogi háttér és a tulajdonviszonyok függvényében ...	41
3.3.1. Agrártámogatások	42
3.3.2. Pályázatok	44
3.3.3. Egyéb	44
3.4. A terv egyeztetési folyamatának dokumentációja	44
3.4.1. Felhasznált kommunikációs eszközök	44
3.4.2. A kommunikáció címzettjei	45
3.4.3. Egyeztetés hatósági és területi kezelő szervekkel	49

I. Natura 2000 fenntartási terv

1. A terület azonosító adatai

1.1. Név

Tervezési terület neve:	Csolnoki löszgyepek kiemelt jelentőségű természetmegőrzési terület (a továbbiakban: kjTT)
-------------------------	---

1.2. Azonosító kód

Tervezési terület azonosítója:	HUDI20013
--------------------------------	-----------

1.3. Kiterjedés

Tervezési terület kiterjedése:	410,75 ha
--------------------------------	-----------

1.4. A kijelölés alapjául szolgáló fajok és/vagy élőhelyek

1.4.1. Jelölő élőhelyek (a *-gal jelöltek kiemelt jelentőségű közösségi élőhelytípusok)

A Natura 2000 adatlapon szereplő közösségi jelentőségű élőhelyek:

- Pannon sziklagyepek (*Stipo-Festucetalia pallentis*) (6190)
- Szubpannon sztyeppék (6240)*
- Síksági pannon löszgyepek (6250)*
- Pannon gyertyános-tölgyesek *Quercus petraea*val és *Carpinus betulus*szal (91G0)*
- Pannon molyhos tölgyesek *Quercus pubescens*szal (91H0)*
- Pannon cseres-tölgyesek (91M0)

Jelölő értéknek javasolt közösségi jelentőségű élőhelyek:

- Meszes alapkőzetű féltermészetes száraz gyepek és cserjésedett változataik (*Festuco-Brometalia*) (6210)
- Pannon homoki gyepek (6260)*
- Enyves éger (*Alnus glutinosa*) és magas kőris (*Fraxinus excelsior*) alkotta ligeterdők (*Alno-Padion*, *Alnion incanae*, *Salicion albae*) (91E0)*
- Pannon homoki borókás-nyárasok (*Junipero-Populetum albae*) (91N0)*

1.4.2. Jelölő fajok

- leánykőkörcsin (*Pulsatilla grandis*)
- homoki nőszirm (*Iris humilis ssp. arenaria*)
- piros kígyószisz (*Echium russicum*)
- ürge (*Spermophilus citellus*)
- szarvasbogár (*Lucanus cervus*)

1.5. Érintett települések

A tervezési terület által érintett helyrajzi számok listáját az európai közösségi jelentőségű természetvédelmi rendeltetésű területekkel érintett földrészelekről szóló 14/2010. (V. 11.) KvVM rendelet tartalmazza. A Natura 2000 területek által érintett helyrajzi számokat és így a Natura 2000 jogi státuszt is a KvVM rendelet rögzíti, térképi megjelenítéssel is. A jogi jelleg a megosztással keletkező utód helyrajzi számokra is kiterjed.

Település	Érintett terület (ha)	Település területének érintettsége (%)
KOMÁROM-ESZTERGOM MEGYE		
Csolnok	338,5224	18,1
Dág	48,3433	4,07
Dorog	23,8882	2,07

1. táblázat: Érintett települések

1.6. Egyéb védettségi kategóriák

Típus	Kód	Név	Kiterjedés	Védetté nyilvánító jogszabály száma
Ex lege védett barlang	barlang	Csolnoki kőfejtő 1. sz. ürege (Csolnok 059/2 hrsz., a felhagyott bányaudvarból nyílik)	8 m	a természet védelméről szóló 1996. évi LIII. törvény
Ex lege védett barlang	barlang	Csolnoki kőfejtő 2. sz. ürege (Csolnok 059/2 hrsz., a felhagyott bányaudvarból nyílik)	18 m	a természet védelméről szóló 1996. évi LIII. törvény
Ex lege védett barlang	barlang	Csolnoki kőfejtő 3. sz. ürege (Csolnok 059/2 hrsz., a felhagyott bányaudvarból nyílik)	4 m	a természet védelméről szóló 1996. évi LIII. törvény
Ex lege védett barlang	barlang	Csolnoki kőfejtő 4. sz. ürege (Csolnok 059/2 hrsz., a felhagyott bányaudvarból nyílik)	3,2 m	a természet védelméről szóló 1996. évi LIII. törvény
Ex lege védett barlang	barlang	Csolnoki kőfejtő 5. sz. ürege (Csolnok 059/2 hrsz., a felhagyott bányaudvarból nyílik)	3,6 m	a természet védelméről szóló 1996. évi LIII. törvény
országos ökológiai hálózat övezet	ökológiai folyosó	Csolnok, Dág és Dorog közigazgatási területén	405,5208 ha (98,73%)	az Országos Területrendezési Tervről szóló 2003. évi XXVI. törvény
Gerecse Natúrpark	natúrpark	Csolnok és Dág közigazgatási területén	386,87 ha	Miniszteri hozzájárulás a natúrpark név használatához: 2013. február 1.

2. táblázat: Egyéb védettségi kategóriák

1.7. Tervezési és egyéb előírások

1.7.1. Természetvédelmi kezelési terv

Jelenleg nincs a területre vonatkozó jóváhagyott természetvédelmi kezelési terv.

1.7.2. Településrendezési eszközök

- Csolnok Községi Önkormányzat Képviselő-testületének 4/2008. (IV. 11.) számú rendelete Csolnok Településrendezési és Építési Szabályzatról (CSÉSZ)
- Csolnok Községi Önkormányzat Képviselő-testületének 15/2006. (II. 10.) sz. határozata a településszerkezeti tervről (módosította: Csolnok Községi Önkormányzat Képviselő-testületének 32/2008. (IV. 11.) számú határozata)

- Dág községnek az Önkormányzat tájékoztatása szerint jelenleg nincs jóváhagyott, hatályos településrendezési terve.
- Dorog város Önkormányzat Képviselő-testületének 14/2009. (IX. 11.) sz. rendelete Dorog város helyi építési szabályzatáról (módosította: Dorog város Önkormányzat Képviselő-testületének 21/2012. (XI. 30.) sz. rendelete)
- Dorog város Önkormányzat Képviselő-testületének 19/2001. (II. 23.) határozata Dorog Város Településszerkezeti Tervéről (módosította: Dorog város Önkormányzat Képviselő-testületének 130/2012. (XI. 30.) határozata)

1.7.3. Körzeti erdőtervek és üzemtervek

- A terület az erdőterv rendelet előkészítésének, és a körzeti erdőterv készítésének szabályairól szóló 11/2010. (II. 4.) FVM rendelet 1. sz. melléklete alapján a Gerecsei erdőtervezési körzetbe tartozik.
- A körzeti erdőterv 2010-ben lejárt, egyes gazdálkodóknak van ideiglenes erdőterv határozata. (A Gerecsei erdőtervezési körzet új körzeti erdőtervét a 11/2010. FVM rendelet 2. számú melléklete szerint 2020-ban fogják elkészíteni.)

1.7.4. Körzeti vadgazdálkodási tervek és üzemtervek

- A terület a V/2. Dunazugi vadgazdálkodási körzetbe tartozik.
- Az érintett vadgazdálkodók:
 - Dorogi Bányász Vadásztársaság (Dorog)
 - Pagony Vadásztársaság (Kesztölc)
- A Dorogi Bányász Vadásztársaság vadgazdálkodási tervének kódszáma: 11-253010-1-4-1 (érvényes: 2007-2017.)
- A Pagony Vadásztársaság vadgazdálkodási tervének kódszáma: 11-253410-1-4-1 (érvényes: 2007-2017.)

1.7.5. Halgazdálkodási tervek

A területen nincs halgazdálkodási víztér, így nem vonatkozik rá halgazdálkodási terv.

1.7.6. Vízyűjtő-gazdálkodási terv

- Vízyűjtő-gazdálkodási terv 1.7 Gerecse, 2010. április; Vízügyi és Környezetvédelmi Központi Igazgatóság; Észak-dunántúli Környezetvédelmi és Vízügyi Igazgatóság (a terv a 2007-2027-ig tartó időszak célkitűzéseit foglalja össze, várható felülvizsgálat éve: 2015.)

1.7.7. Egyéb tervek

- A Csolnoki Magos-hegy területét a Csolnok Településrendezési és Építési Szabályzatról szóló 4/2008. (V. 11.) önk. rendelet helyi jelentőségű védett természeti területnek javasolja.

2. Veszélyeztető tényezők

A veszélyeztető tényezők felsorolásánál figyelembe vettük a Natura adatlapon felsorolt tényezőket, amelyeket az aktuális állapotra alakítva ismertetünk. Az érintett terület %-os nagyságát a kJTT teljes területéhez viszonyítva adjuk meg.

Belső veszélyeztető tényezők:

Kód	Veszélyeztető tényező neve	Jelentősége (H = nagy, M = közepes, L = kis jelentőségű)	Érintett terület nagysága (%)	Milyen jelölő élőhelyre vagy fajra és milyen módon gyakorol hatást?
A02.03	gyepterület átalakítása szántóvá	M	5	Meszes alapközetű féltermészetes száraz gyepek és cserjésedett változataik (<i>Festuco-Brometalia</i>) (6210), Szubpannon sztyeppék (6240)*, Pannon homoki gyepek (6260)*, homoki nőszirm (<i>Iris humilis ssp. arenaria</i>) Utak, mezsgyék mentén nem helyrajzi számhoz igazodva elszántások, vagy gyepterületek felszántása. Az élőhelyeket teljesen átalakítja, megszűnésükhöz vezet, a fajok az élőhely átalakulásával eltűnnek.
A04.01	intenzív legeltetés	M	5	Szubpannon sztyeppék (6240)* Dág mellett, kisebb területeken túllegeltetés tapasztalható. A túllegeltetés hatására megindul a terület gyomosodása, és degradációja.
A04.03	pásztorkodás felhagyása, legeltetés hiánya	H	50	Meszes alapközetű féltermészetes száraz gyepek és cserjésedett változataik (<i>Festuco-Brometalia</i>) (6210), Szubpannon sztyeppék (6240)*, Pannon homoki gyepek (6260)*, leánykőkörcsin (<i>Pulsatilla grandis</i>), homoki nőszirm (<i>Iris humilis ssp. arenaria</i>), piros kígyószisz (<i>Echium russicum</i>), ürge (<i>Spermophilus citellus</i>) A gyepterületek nagy részén probléma. Megindul a növényzet avasodása, ezzel egy időben megjelennek az inváziós fajok, és beindul a nem kívánt szukcesszió.
A05.02	takarmányozás	M	1	Szubpannon sztyeppék (6240)* A gyepterületre kihelyezett takarmány a élőhely károsodását (fizikai megsemmisülését, fajösszetételének megváltozását, gyomosodását) okozza.
A10.01	sövény, bozót, cserje eltávolítása	L	50	Szubkontinentális peripannon cserjések (40A0)*, Meszes alapközetű féltermészetes száraz gyepek és cserjésedett változataik (<i>Festuco-Brometalia</i>) (6210), Szubpannon sztyeppék (6240)*, Síksági pannon

				<p>lőszgyepek (6250)*, Pannon homoki gyepek (6260)*, leánykőkörcsin (<i>Pulsatilla grandis</i>), homoki nőszirm (<i>Iris humilis ssp. arenaria</i>). piros kígyószisz (<i>Echium russicum</i>), ürge (<i>Spermophilus citellus</i>)</p> <p>Cserjeirtás rossz időpontban, gyepek helyreállítása rossz módszerekkel, vagy helytelenül. A helytelenül végzett cserjeirtás a terület élőhelyeit degradálja, fajösszetételüket megváltoztatja, teret nyit az inváziós fajok számára.</p>
B02.04	lábonálló és/vagy elfekvő holt faanyag eltávolítása	M	10	<p>szarvasbogár (<i>Lucanus cervus</i>)</p> <p>A holt faanyag eltávolítása miatt a szaproxilofág fajok veszélyeztetettek. Az idős fák eltávolításával az általuk nyújtott élőhely és ökoszisztéma nincs jelen az erdőben, a holtfához kapcsolódó fajok létfeltételei megszűnnek.</p>
B07	Egyéb erdészeti tevékenység	H	30	<p>Enyves éger (<i>Alnus glutinosa</i>) és magas kőris (<i>Fraxinus excelsior</i>) alkotta ligeterdők (<i>Alno-Padion</i>, <i>Alnion incanae</i>, <i>Salicion albae</i>) (91E0)*, Pannon gyertyános-tölgyesek <i>Quercus petraeával</i> és <i>Carpinus betulusszal</i> (91G0)*, Pannon molyhos tölgyesek <i>Quercus pubescensszel</i> (91H0)*, Pannon cseres-tölgyesek (91M0), Pannon homoki borókás-nyárasok (<i>Junipero-Populetum albae</i>) (91N0)*</p> <p>Az erdészeti utak erdőtagokat, főként molyhos tölgyeseket fragmentálnak.</p>
C01.01.01	homok vagy kavicsbányászat	M	5	<p>Meszes alapkőzetű féltermészetes száraz gyepek és cserjésedett változataik (<i>Festuco-Brometalia</i>) (6210), Szubpannon sztyeppék (6240)*, Síksági pannon lőszgyepek (6250)*, Pannon homoki gyepek (6260)*, leánykőkörcsin (<i>Pulsatilla grandis</i>), homoki nőszirm (<i>Iris humilis ssp. arenaria</i>). piros kígyószisz (<i>Echium russicum</i>)</p> <p>Főként a löszmélyutak területét érinti. Az élőhelyeket teljesen átalakítja, megszűnésükhöz vezet, a fajok az élőhely átalakulásával eltűnnek.</p>
E01.01	folyamatos városiasodás	M	5-10	<p>Meszes alapkőzetű féltermészetes száraz gyepek és cserjésedett változataik (<i>Festuco-Brometalia</i>) (6210), Szubpannon sztyeppék (6240)*, Síksági pannon lőszgyepek (6250)*</p> <p>A Magos-hegynél a zártkerti részekben telephelyeket alakítottak ki egykori legelőkön.</p>
E03.01	háztartási hulladék	M	5	<p>veszélyeztetett vagy potenciálisan veszélyeztetett jelölő élőhelyek és jelölő fajok: Meszes alapkőzetű féltermészetes száraz gyepek és cserjésedett változataik (<i>Festuco-Brometalia</i>) (6210), Szubpannon sztyeppék (6240)*, Síksági</p>

				<p>pannon löszgyepek (6250)*, Pannon homoki gyepek (6260)*, Enyves éger (<i>Alnus glutinosa</i>) és magas kőris (<i>Fraxinus excelsior</i>) alkotta ligeterdők (<i>Alno-Padion</i>, <i>Alnion incanae</i>, <i>Salicion albae</i>) (91E0)*, Pannon molyhos tölgyesek <i>Quercus pubescens</i>szel (91H0)*, Pannon cseres-tölgyesek (91M0), Pannon homoki borókásnyárasok (<i>Junipero-Populetum albae</i>) (91N0)*</p> <p>Nyomvonalas létesítmények mentén, települések környékén jellemző. A hulladék lerakása károsítja az élőhelyeket és fajokat, járulékos hatásként megjelenik a gyomosodás.</p>
F03.01.01	vadak károkozása (túltartott vadállomány)	H	100	<p>Pannon sziklagyepek (<i>Stipo-Festucetalia pallentis</i>) (6190), Meszes alapkőzetű féltermészetes száraz gyepek és cserjésedett változataik (<i>Festuco-Brometalia</i>) (6210), Szubpannon sztyeppék (6240)*, Síksági pannon löszgyepek (6250)*, Pannon homoki gyepek (6260)*, Enyves éger (<i>Alnus glutinosa</i>) és magas kőris (<i>Fraxinus excelsior</i>) alkotta ligeterdők (<i>Alno-Padion</i>, <i>Alnion incanae</i>, <i>Salicion albae</i>) (91E0)*, Pannon gyertyános-tölgyesek <i>Quercus petraea</i>ával és <i>Carpinus betulus</i>szal (91G0)*, Pannon molyhos tölgyesek <i>Quercus pubescens</i>szel (91H0)*, Pannon cseres-tölgyesek (91M0), Pannon homoki borókásnyárasok (<i>Junipero-Populetum albae</i>) (91N0)*, leánykőöröcsin (<i>Pulsatilla grandis</i>), homoki nőszirm (<i>Iris humilis</i> ssp. <i>arenaria</i>), piros kígyószisz (<i>Echium russicum</i>), ürge (<i>Spermophilus citellus</i>)</p> <p>Főként az erdőterületeket és a gyepeket veszélyezteti. Elsősorban a vaddisznók (<i>Sus scrofa</i>) túrásukkal visszavetik a növényzet felújulását, megakadályozzák a természetes erdőfelújítást, illetve a gyeptakarót felsértik.</p>
G01.02	túrás, lovaglás és nem gépesített járművel végzett tevékenység	L	25	<p>Pannon sziklagyepek (<i>Stipo-Festucetalia pallentis</i>) (6190), Meszes alapkőzetű féltermészetes száraz gyepek és cserjésedett változataik (<i>Festuco-Brometalia</i>) (6210), Szubpannon sztyeppék (6240)*, Síksági pannon löszgyepek (6250)*, Pannon molyhos tölgyesek <i>Quercus pubescens</i>szel (91H0)*, leánykőöröcsin (<i>Pulsatilla grandis</i>), piros kígyószisz (<i>Echium russicum</i>)</p> <p>A területen nincs jelzett turistaút, de a Magos-hegyen a helyiek gyakran kirándulnak. A lovak a taposás mellett ürülékükkel gyomfajokat hurcolnak be a</p>

				területre (a takarmányból).
G01.03	motoros járművel végzett tevékenység	M	75	Pannon sziklagyepek (<i>Stipo-Festucetalia pallentis</i>) (6190), Meszes alapközetű féltértermészetes száraz gyepek és cserjésedett változataik (<i>Festuco-Brometalia</i>) (6210), Szubpannon sztyeppék (6240)*, Síksági pannon löszgyepek (6250)*, Pannon homoki gyepek (6260)*, Pannon gyertyános-tölgyesek <i>Quercus petraeával</i> és <i>Carpinus betulusszal</i> (91G0)*, Pannon molyhos tölgyesek <i>Quercus pubescensszel</i> (91H0)*, Pannon cseres-tölgyesek (91M0), Pannon homoki borókás-nyárasok (<i>Junipero-Populetum albae</i>) (91N0)*, leánykőöröcsin (<i>Pulsatilla grandis</i>), homoki nőszirm (<i>Iris humilis ssp. arenaria</i>), piros kígyószisz (<i>Echium russicum</i>) A területen található motocross-pálya, de a környező gyepeket is igénybe veszik, eleve érzékeny löszgyepeket érint. A gyepterületeken terepjárókkal, cross-motorokkal és quadokkal közlekednek. Az élőhelyeket közvetlenül károsítja, teret nyit a gyomosodásnak
G01.05	vitorlázó repülés, sárkányrepülés, siklóernyőzés, hőlégballonozás	M	1	Pannon sziklagyepek (<i>Stipo-Festucetalia pallentis</i>) (6190), Meszes alapközetű féltértermészetes száraz gyepek és cserjésedett változataik (<i>Festuco-Brometalia</i>) (6210), Szubpannon sztyeppék (6240)*, Pannon molyhos tölgyesek <i>Quercus pubescensszel</i> (91H0)* A siklóernyőzés a Magos-hegyen és környékén az elugró és a leérkező helyen jelent problémát a taposás miatt.
H01.08	diffúz felszíni vízszennyezés háztartási szennyvíz miatt	L	1	Szubpannon sztyeppék (6240)*, Enyves éger (<i>Alnus glutinosa</i>) és magas kőris (<i>Fraxinus excelsior</i>) alkotta ligeterdők (<i>Alno-Padion, Alnion incanae, Salicion albae</i>) (91E0)* A területen található lakossági, kommunális szennyvíztelep (Csolnok 0117/1 hrsz., a XII. akna felé vezető úton, a kanyarban).
I01	idegenhonos inváziós fajok jelenléte	H	100	Pannon sziklagyepek (<i>Stipo-Festucetalia pallentis</i>) (6190), Meszes alapközetű féltértermészetes száraz gyepek és cserjésedett változataik (<i>Festuco-Brometalia</i>) (6210), Szubpannon sztyeppék (6240)*, Síksági pannon löszgyepek (6250)*, Pannon homoki gyepek (6260)*, Enyves éger (<i>Alnus glutinosa</i>) és magas kőris (<i>Fraxinus excelsior</i>) alkotta ligeterdők (<i>Alno-Padion, Alnion incanae, Salicion albae</i>) (91E0)*, Pannon gyertyános-tölgyesek <i>Quercus petraeával</i> és <i>Carpinus</i>

				<p><i>betulusszal</i> (91G0)*, Pannon molyhos tölgyesek <i>Quercus pubescens</i>szel (91H0)*, Pannon cseres-tölgyesek (91M0), Pannon homoki borókás-nyárasok (<i>Junipero-Populetum albae</i>) (91N0)*, leánykörtör (Pulsatilla grandis), homoki nőzirom (<i>Iris humilis ssp. arenaria</i>). piros kígyószisz (<i>Echium russicum</i>)</p> <p>Potenciálisan mindenütt, a Janza-patak mentén kiterjedt aranyvesszős (<i>Solidago ssp.</i>) foltok, de jellemző az akác (<i>Robinia pseudoacacia</i>), a selyemkóró (<i>Asclepias syriaca</i>) és a keskenylevelű ezüstfa (<i>Elaeagnus angustifolia</i>) is. Az élőhelyeket teljesen átalakítja, megszűnésükhöz vezet, a fajok az élőhely átalakulásával eltűnnek.</p>
I03.02	genetikai szennyezés (növények)	M	50	<p>Enyves éger (<i>Alnus glutinosa</i>) és magas kőrös (<i>Fraxinus excelsior</i>) alkotta ligeterdők (<i>Alno-Padion</i>, <i>Alnion incanae</i>, <i>Salicion albae</i>) (91E0)*, Pannon gyertyános-tölgyesek <i>Quercus petraeae</i>val és <i>Carpinus betulusszal</i> (91G0)*, Pannon molyhos tölgyesek <i>Quercus pubescens</i>szel (91H0)*, Pannon cseres-tölgyesek (91M0), Pannon homoki borókás-nyárasok (<i>Junipero-Populetum albae</i>) (91N0)*</p> <p>Az erdők genetikai állományának leromlását okozza, a termőhelyidegen makkal történő felújítás miatt.</p>
K01.01	erózió	M	50	<p>Pannon sziklagyepek (<i>Stipo-Festucetalia pallentis</i>) (6190), Meszes alapközetű féltermészetes száraz gyepek és cserjésedett változataik (<i>Festuco-Brometalia</i>) (6210), Szubpannon sztyeppék (6240)*, Síksági pannon lőszgyepek (6250)*</p> <p>A Natura 2000 terület részét képező, valamint a környező szántóföldekről és gyepterületekről történő lemosódás, illetve defláció. Az élőhelyeket teljesen átalakítja, megszűnésükhöz vezet, a fajok az élőhely átalakulásával eltűnnek.</p>
K02.01	fajösszetétel változás, szukcesszió	H	50	<p>Pannon sziklagyepek (<i>Stipo-Festucetalia pallentis</i>) (6190), Meszes alapközetű féltermészetes száraz gyepek és cserjésedett változataik (<i>Festuco-Brometalia</i>) (6210), Szubpannon sztyeppék (6240)*, Síksági pannon lőszgyepek (6250)*, Pannon homoki gyepek (6260)*, leánykörtör (Pulsatilla grandis), homoki nőzirom (<i>Iris humilis ssp. arenaria</i>). piros kígyószisz (<i>Echium russicum</i>), ürge (<i>Spermophilus citellus</i>)</p> <p>A legeltetés hiányából fakadóan a cserjésedés minden gyepterületet érint. A</p>

				szukcesszió a gyepék légyszárú növényzetének eltűnéséhez, a fajösszetétel megváltozásához vezet
--	--	--	--	---

3. táblázat: Belső veszélyeztető tényezők

Kívülről ható veszélyeztető tényezők:

Kód	Veszélyeztető tényező neve	Jelentősége (H = nagy, M = közepes, L = kis jelentőségű)	Érintett terület nagysága (%)	Milyen jelölő élőhelyre vagy fajra és milyen módon gyakorol hatást?
A07	biocid termékek, hormonok, kemikáliák használata	M	25	Meszes alapkőzetű féltermészetes száraz gyepék és cserjésedett változataik (<i>Festuco-Brometalia</i>) (6210), Szubpannon sztyeppék (6240)*, Pannon homoki gyepék (6260)*, leánykökörcsin (<i>Pulsatilla grandis</i>), homoki nőszirm (<i>Iris humilis ssp. arenaria</i>), piros kígyószisz (<i>Echium ruscicum</i>), ürge (<i>Spermophilus citellus</i>) A Natura 2000 terület részét képező, valamint a környező szántóföldekről történő bemosódás. Bemosódnak a tápanyagok és a vegyszerek, megbontják a gyepék egyensúlyát, így degradálódik az élőhely

4. táblázat: Kívülről ható veszélyeztető tényezők

Jövőben ható veszélyeztető tényező jelenleg nem ismert.

3. Kezelési feladatok meghatározása

3.1. Természetvédelmi célkitűzés, a terület rendeltetése

Rendeltetés:

A terület elsődleges és stratégiai jellegű rendeltetése, hogy őrizze meg a valamikor általánosságban jellemző társulások mára fragmentálódva megmaradt elemeit, az ott található jelölő növény- és állatfajokat, valamint azok élőhelyeit.

Célkitűzés:

Elsődleges célkitűzés a jelölő gyeptársulások (Pannon sziklagyepek (*Stipo-Festucetalia pallentis*) (6190), Meszes alapkőzetű féltérmezetes száraz gyepek és cserjésedett változataik (*Festuco-Brometalia*) (6210), Szubpannon sztyeppék (6240)*, Síksági pannon löszgyepek (6250)*, Pannon homoki gyepek (6260)*) megőrzése a szukcessziós folyamatok megállításával, valamint az őshonos jelölő erdőtársulások (Enyves éger (*Alnus glutinosa*) és magas kőris (*Fraxinus excelsior*) alkotta ligeterdők (*Alno-Padion*, *Alnion incanae*, *Salicion albae*) (91E0)*, Pannon gyertyános-tölgyesek *Quercus petraeae*ával és *Carpinus betulus*szal (91G0)*, Pannon molyhos tölgyesek *Quercus pubescens*szel (91H0)*, Pannon cseres-tölgyesek (91M0), Pannon homoki borókás-nyárasok (*Junipero-Populetum albae*) (91N0)*) természetes fajkészletének és szerkezetének megőrzése és fejlesztése.

- A gyeptípusok megőrzésének előfeltétele a célállapotként meghatározott élőhelymintázat cserje-visszaszorítással történő aktív helyreállítása, leginkább a galagonya (*Crataegus spp.*) és a kökény (*Prunus spinosa*) foltoló gyérítésével, amely a jelölő leánykőkörcsin (*Pulsatilla grandis*) és homoki nőszirm (*Iris humilis ssp. arenaria*) fennmaradását is biztosítja.
- A fenntartó természetvédelmi kezelés e mintázat tartós megőrzését szolgálja, lehetőség szerint fenntartható gyephasznosítással. A legeltetés folytatása/újraindítása a gyepek fennmaradása, valamint a jelölő ürge (*Spermophilus citellus*) újbóli megtelepedése szempontjából döntő fontosságú.
- Erdők esetében az őshonos fajokra alapuló folyamatos erdőkép melletti természeti folyamatokra alapozott erdőgazdálkodás valósítandó meg.
- A jelölő szarvasbogar (*Lucanus cervus*) megőrzése érdekében az erdőállományok holtfaanyagának megtartása szintén fontos célkitűzés a területen.
- Az inváziós idegenhonos fajok (fehér akác (*Robinia pseudoacacia*), a keskenylevelű ezüstfa (*Elaeagnus angustifolia*), az aranyvessző-fajok (*Solidago ssp.*) és a selyemkóró (*Asclepias syriaca*)) terjedésének megállítása, lehetőség szerint minél teljesebb körű eltávolítása a jelölő élőhelyek fajkészletének megőrzése érdekében fontos cél.

3.2. Kezelési javaslatok

A 275/2004. (X. 8.) Korm. rendelet 4.§ 5. pontja alapján „(5) A fenntartási terv a Natura 2000 terület kezelésére vonatkozó javaslatokat, valamint ezek megvalósításának lehetséges eszközeit tartalmazza, és jogszabály eltérő rendelkezése hiányában kötelező földhasználati szabályokat nem állapít meg.

Az itt megfogalmazott előírás-javaslatok célja, hogy a kezelési egységekben előforduló közösségi jelentőségű értékek, a jelenlegi gazdálkodási gyakorlat és adottságok alapján javaslatot tegyenek a gazdálkodás kívánatos módjára. Ennek érdekében itt megfogalmazásra kerülnek olyan előírás-javaslatok, amelyek alapul szolgálnak a jövőbeli támogatási programok kidolgozásához. A gazdálkodók számára ezek az előírás-javaslatok a jelen terv alapján kötelezettséget nem jelentenek, betartásuk csak támogatási programokon keresztül, önkéntes vállalás formájában válhat csak kötelezővé. A már más jogszabály vagy hatósági

eszköz alapján létező előírások esetében azok kötelező jellegét értelemszerűen az azt megalapozó jogszabály, vagy hatósági eszköz támasztja alá, jelen fenntartási terv ezekre az előírásokra csak utalást tesz.

3.2.1. Élőhelyek kezelése

A területen a kaszálás időpontjának és intenzitásának meghatározása és betartatása mellett a gyepek legelő állatállományokkal történő kezelésének elterjesztése a legfontosabb feladat. A legelőkön és a kaszálókon a cserjésedés megakadályozása/visszaszorítása és az inváziós fajok terjedésének visszaszorítása szintén lényeges feladat. Fontos feladat a siklóernyőzésből adódó taposás hatásainak mérséklése. A területen a vadlétszámot olyan szinten szükséges tartani, hogy az a külön vadvédelem nélküli erdőfelújítást ne gátolja, valamint ne okozza a gyepek degradációját.

A természetközeli cseres-tölgyesek és egyéb tölgyesek mellett sokféle találunk ültetett fenyveseket, akácosokat, tájidegen fafajok alkotta erdőket és cserjéseket. Ezek visszaszorítása és természetes fafajokkal való felváltása fontos feladat lenne. Mint ahogy a löszgyepekben, sztyepréteken előretörő őshonos cserjefajok visszaszorítása is, melyek mára a Kecske-hegy egyes részein zárt, áthatolhatatlan cserjéseket képeznek, visszaszorítva ezzel az értékes gyepeket és azok védett fajait.

A terület kezelésére vonatkozó javaslatokat a gazdálkodáshoz nem köthető kezelési javaslatok tárgyalásával kezdjük, utána következnek a gazdálkodáshoz köthető kezelési javaslatok.

A **gazdálkodáshoz nem köthető kezelési javaslatokhoz** tartoznak a beruházásokat, fejlesztéseket, területrendezést, vállalkozásokat, illetve az ipari tevékenységeket és turizmust érintő, az adott területre aktuálisan vonatkozó elvek, előírások, valamint a kritikus pontok beazonosítása.

Ezután következik az egyes kezelési egységek részletes jellemzése, amit kezelési egységenként a hozzájuk tartozó előírás-javaslatok, valamint vadgazdálkodási és élőhelyrekonstrukciós javaslatok felsorolása követ. **Kezelési egységnek** azt a funkcionálisan egybe tartozó csoportot nevezzük, ami azonos kezelést igénylő élőhelyeket foglal magában, az előírt kezeléseket betartása által biztosítva a területen található jelölő értékek (fajok és/vagy élőhelyek) megőrzését. Az azonos kezelési egységbe tartozó élőhelyek különböző élőhelytípusba is tartozhatnak, és elhelyezkedésük pontszerű, egymástól távoli is lehet; a hangsúly azon van, hogy kezelés szempontjából azonos igényűek. A kezelési egységek lehatárolása alapvetően élőhelyek alapján történt, figyelembe véve a jelenlegi és várható jövőbeni gazdálkodási lehetőségeket.

Gazdálkodáshoz nem köthető javaslatok:

A területre vonatkozó, gazdálkodási formákhoz nem köthető javaslatok a következők:

- A területen területfoglalással járó beruházások, fejlesztések kivitelezése, valamint a beépítések arányának növelése nem javasolt
- A területen új nyomvonalak kijelölése, illetve a meglévők áthelyezése nem javasolt. Ehhez kapcsolódóan – mivel sok jelenleg használt földút nem a földhivatali nyilvántartás szerinti nyomvonalon fut, azonban a korábban bejegyzett nyomvonalon már értékes gyepterületek is kialakultak – a földhivatali nyilvántartást célszerű volna a jelenlegi állapotokhoz igazítani.
- A terepmotorozás és quadozás visszaszorítása érdekében javasolt a kJT-n belüli, útként (hrsz. szerint) nyilvántartott utakat a közforgalom elől elzárni, behajtási engedélyhez kötött használatot előírni (táblákkal jelölve).

- A területen jelenleg engedély nélkül működő, főként érzékeny löszgyepeket érintő motocross-pálya ügyét fontos volna rendezni: javasolt a Natura 2000 területen kívülre, rontott, vagy szántóterületre helyezni.
- A Magos-hegy területén folyó siklóernyőzés körüli ellentmondásokat javasolt tisztázni: a későbbi konfliktusok elkerülése érdekében javasolt a felelős személyek és a starthely pontos kijelölése.
- A vízkivétellel járó, valamint a karsztvízrendszert, vagy talajvizet terhelő beruházások nem javasoltak.
- A lovas és kerékpáros nyomvonalak kijelölése csak meglévő, helyrajzi számmal rendelkező földutakon javasolt.
- Új külszíni bányatelek a területen nem nyithatók.
- A Janza-patakon tó, vagy víztározó létesítése nem javasolt.

Gazdálkodáshoz köthető javaslatok

A terület nagy részét alapvetően gyepterületek és erdőterületek alkotják, valamint megtalálhatók még nagytáblás szántók, gyümölcsösök és felhagyott szőlők is. A gyepterületek egy kisebb részét kezelik, jellemzően legeltetéssel hasznosítják, nagyon sok azonban a kezeletlen, meredek oldalakon található gyepterület, ezek gyakran cserjésednek is. A gyepterületeknek mindenütt a legeltetés volna a legjobb. Távlati célként a szántóterületek visszagyepesítése fogalmazódik meg. Az erdőterületeken az idegenhonos állományok visszaszorítása, majd eltávolítása és őshonosra történő lecserélése volna a legfőbb feladat. Az egyes kezelési egységekhez kötődő élőhelyrekonstrukciós és élőhelyfejlesztési javaslatok közül a szántóterületek visszagyepesítésére, valamint az idegenhonos erdőállományok őshonos fafajává történő szerkezetátalakítására vonatkozó javaslatok minden esetben kizárólag gazdálkodói szándékkal összhangban valósítandók meg.

Kezelési egységek:

A tervekészítés során a teljes kiemelt jelentőségű természetmegőrzési területre készült ÁNÉR alapú élőhelytérkép. Az azonos kezelést igénylő élőhelyek és élőhelykomplexumok alapján az alábbi kezelési egységeket határoztuk le:

1. KE1: Homoki gyepek
2. KE2: Cserjékkel mozaikos gyepek
3. KE3: Gyepekkel mozaikos, őshonos fafajú erdők
4. KE4: Puhafás erdők
5. KE5: Óshonos fafajú erdők
6. KE6: Idegenhonos fafajú erdők
7. KE7: Zártkertek
8. KE8: Szántók
9. KE9: Pufferterület

1. *Kezelési egység kódja, neve:*
KE1: Homoki gyepek

Kezelési egység meghatározása:

Ide tartoznak a dorogi terület egységen megtalálható homoki sztyeprétek.

*Kezelési egység megfeleltetése/Érintettség vizsgálata:***Érintett élőhelytípusok:**

- ÁNÉR-kód: H4 – Erdőssztyeprétek, félszáraz irtásrétek, száraz magaskórósok
H5b – Homoki sztyeprétek
OC – Jellegtelen száraz-félszáraz gyepek
- Natura 2000 élőhelytípus: - Meszes alapkőzetű féltermészetes száraz gyepek és cserjésedett változataik (*Festuco-Brometalia*) (6210)
- Pannon homoki gyepek (6260)*

Gazdálkodáshoz köthető általános javaslatok:

Ezek a területeken a juhval történő legeltetés a javasolt kezelési mód.

- Cserjeirtás csak az október 1. és február 28. közötti időszakban javasolt.
- Vadgazdálkodási szempontból a legfontosabb elérendő cél a nagyvadállomány nagyságának visszaszorítása, természetvédelmi kárt nem okozó szintre csökkentése, valamint a tájidegen vadaknak a területről történő eltávolítása. Ez különösen a kezelési egységben található gyepes jelölő élőhelyek védelme érdekében fontos (a vaddisznó (*Sus scrofa*) a túrással sokszor károsítja ezeket).
A kezelési egységben magaslesek elhelyezhetők, szórót, sózót azonban nem javasolt elhelyezni. Vadföldek kialakítása, vad kibocsátás és meglévő zárt téri vadtartás nem megengedett. Mesterségesen kialakított dagonyák létrehozását kerülni kell.
- Hosszú távon, a legeltetés újraindítása/megfelelő intenzitása esetén az ürge (*Spermophilus citellus*) visszatelepítése javasolható.

*Gazdálkodáshoz köthető, támogatási rendszerbe illeszthető kezelési előírás-javaslatok***a) Kötelezően betartandó előírások:**

Natura 2000 kijelölés alatt álló gyepterületek esetében az európai közösségi jelentőségű természetvédelmi rendeltetésű területekről szóló 275/2004 (X.8) Kormányrendelet, valamint a Natura 2000 gyepterületek fenntartásának földhasználati szabályairól szóló 269/2007. (X. 18) Kormányrendelet előírásait kell betartani.

b) Önkéntesen vállalható előírás-javaslatok:

Kód	A kezelési egységre vonatkozó előírás-javaslatok
GY01	Felülvetés nem megengedett.
GY18	Kizárólag legeltetéssel történő hasznosítás.
GY28	A gyepek cserjésedését meg kell akadályozni, azonban a szórtan jelentkező őshonos cserjék megőrzésére törekedni kell.
GY30	A természetes gyepekben őshonos méretes fák (30 cm törzsátmérő felett) és a vadgyümölcsök (törzsátmérő megjelölése nélkül) megőrzése kötelező.
GY31	A cserjeirtás megkezdésének időpontját legalább 5 nappal korábban írásban a működési terület szerinti nemzeti park igazgatóságnak be kell jelenteni, valamint a meghagyásra szánt cserjéket, cserjefoltokat a működési terület szerinti nemzeti park igazgatósággal egyeztetni kell.
GY39	Legeltetési sűrűség 0,1-0,2 állategység/ha.
GY57	Villanypásztor csak a működési terület szerinti nemzeti park igazgatóság írásos véleménye alapján alkalmazható.
GY68	Legeltethető állatfaj: juh.
GY116	A területen trágyadepónia, széna és szalmakazlak elhelyezése tilos.

GY117	Éjszakázó helyek, ideiglenes karámok és jószágállások helyét a működési terület szerinti nemzeti park igazgatósággal egyeztetni szükséges.
VA02	A terület egészén a vadlétszámot olyan szintre kell csökkenteni, hogy az a felújítások sikerességét kerítés hiányában se veszélyeztesse. Ameddig a vadállomány nagysága nem éri el azt a szintet, hogy kerítés nélkül is biztosítható legyen a felújítás sikeressége, addig a felújítás területét lehetőség szerint be kell keríteni.
VA03	A területen szóró, vadetető, szóó nem létesíthető.

5. táblázat: A KEI kezelési egységre vonatkozó önkéntesen vállalható előírás-javaslatok

Élőhelyrekonstrukciós és élőhelyfejlesztési javaslatok

A gyepek cserjementesítése természetvédelmi cél, de a gyepekben szórványosan meg kell őrizni facsoportokat, cserjés foltokat az élőhelyek (Meszes alapkőzetű féltermészetes száraz gyepek és cserjésedett változataik (*Festuco-Brometalia*) (6210) és Pannon homoki gyepek (6260)*) változatosabbá tétele érdekében.

Az idegenhonos inváziós fajok (fehér akác (*Robinia pseudoacacia*), keskenylevelű ezüstfa (*Elaeagnus angustifolia*), az aranyvessző-fajok (*Solidago ssp.*) és a selyemkóró (*Asclepias syriaca*)) megjelenése esetén azok eltávolítását szükséges elvégezni.

Kezelési javaslatok indoklása

Az előírások betartása ideális feltételeket teremt a jelölő élőhelyek (Meszes alapkőzetű féltermészetes száraz gyepek és cserjésedett változataik (*Festuco-Brometalia*) (6210) és Pannon homoki gyepek (6260)*) fennmaradása, illetve kiterjedésének megőrzése érdekében. A meghatározott legelő állategység biztosítja a gyep megfelelő állapotát, mind az alul-, mind a túllegettést kizárja, valamint lehetővé teszi az ürge (*Spermophilus citellus*) újbóli elterjedését. Az inváziós fajok terjedése a jelölő élőhelyek degradálását, megsemmisülését okozhatná. A jelölő élőhelyek kiterjedése az intézkedések által nem csökken. A túltartott vadállomány taposásával, túrásával a jelölő élőhelyet károsíthatja, ezért szükséges a megfelelő szinten tartása. A vadat vonzó létesítmények lokálisan gyomosító hatásúak, ezért elhelyezésük nem javasolt.

2. *Kezelési egységkódja, neve:*
KE2: Cserjékkel mozaikos gyepek

Kezelési egység meghatározása:

Ide tartoznak a területen előforduló, a Janza-pataktól délre fekvő terület egységeken található gyepterületek és cserjések.

Kezelési egység megfeleltetése/Érintettség vizsgálata:

Érintett élőhelytípusok:

- ÁNÉR-kód: H4 – Erdőssztyeprétek, félszáraz irtásrétek, száraz magaskórósok
- H5a – Lössgyepek, kötött talajú sztyeprétek
- I2 – Lössfalak és szakadópartok növényzete
- OB – Jellegtelen üde gyepek
- OC – Jellegtelen száraz-félszáraz gyepek
- P2b – Galagonyás-kökényes-borókás száraz cserjések
- Natura 2000 élőhelytípus:
 - Meszes alapkőzetű féltermészetes száraz gyepek és cserjésedett változataik (*Festuco-Brometalia*) (6210)
 - Szubpannon sztyeppék (6240)*
 - Síksági pannon löszgyepek (6250)*

Gazdálkodáshoz köthető általános javaslatok:

Ezek a területeken a fenntartás a cél, és mivel főként meredek oldalokról van szó, a legeltetés a javasolt, elsősorban juhval.

- Cserjeirtás csak az október 1. és február 28. közötti időszakban javasolt.
- Vadgazdálkodási szempontból a legfontosabb elérendő cél a nagyvadállomány nagyságának visszaszorítása, természetvédelmi kárt nem okozó szintre csökkentése, valamint a tájidegen vadaknak a területről történő eltávolítása. Ez különösen a kezelési egységben található gyepek jelölő élőhelyek védelme érdekében fontos (a vaddisznó (*Sus scrofa*) a túrással sokszor károsítja ezeket).
A kezelési egységben magaslesek elhelyezhetők, szórót, sózót azonban nem javasolt elhelyezni. Vadföldek kialakítása, vad kibocsátás és meglévő zárt téri vadtartás nem megengedett. Mesterségesen kialakított dagonyák létrehozását kerülni kell.
- Hosszú távon, a legeltetés újraindítása/megfelelő intenzitása esetén az ürge (*Spermophilus citellus*) visszatelepítése javasolható.

*Gazdálkodáshoz köthető, támogatási rendszerbe illeszthető kezelési előírás-javaslatok*a) Kötelezően betartandó előírások:

Natura 2000 kijelölés alatt álló gyepterületek esetében az európai közösségi jelentőségű természetvédelmi rendeltetésű területekről szóló 275/2004 (X.8) Kormányrendelet, valamint a Natura 2000 gyepterületek fenntartásának földhasználati szabályairól szóló 269/2007. (X. 18) Kormányrendelet előírásait kell betartani.

b) Önkéntesen vállalható előírás-javaslatok:

Kód	A kezelési egységre vonatkozó előírás-javaslatok
GY01	Felülvetés nem megengedett.
GY08	Dobkaszó és talaj meghajtású rendsodró, rendezelő használata tilos
GY19	Legeltetéssel és szükség esetén tisztító kaszálással történő hasznosítás.
GY28	A gyepek cserjésedését meg kell akadályozni, azonban a szórtan jelentkező őshonos cserjék megőrzésére törekedni kell.
GY30	A természetes gyepekben őshonos méretes fák (30 cm törzsátmérő felett) és a vadgyümölcsök (törzsátmérő megjelölése nélkül) megőrzése kötelező.
GY31	A cserjeirtás megkezdésének időpontját legalább 5 nappal korábban írásban a működési terület szerinti nemzeti park igazgatóságnak be kell jelenteni, valamint a meghagyásra szánt cserjéket, cserjefoltokat a működési terület szerinti nemzeti park igazgatósággal egyeztetni kell.
GY40	Legeltetési sűrűség 0,2-0,4 állategység/ha.
GY57	Villanypásztor csak a működési terület szerinti nemzeti park igazgatóság írásos véleménye alapján alkalmazható.
GY67	Legeltethető állatfaj: szarvasmarhafélék.
GY68	Legeltethető állatfaj: juh.
GY111	A tisztító kaszálás legkorábbi időpontja: október 1.
GY113	A terület max. 30%-a kezelhető tisztító kaszálással.
GY116	A területen trágyadepónia, széna és szalmakazlak elhelyezése tilos.
GY117	Éjszakázó helyek, ideiglenes karámok és jószágállások helyét a működési terület szerinti nemzeti park igazgatósággal egyeztetni szükséges.
VA02	A terület egészen a vadlétszámot olyan szintre kell csökkenteni, hogy az a felújítások sikerességét kerítés hiányában se veszélyeztesse. Ameddig a vadállomány nagysága nem éri el azt a szintet, hogy

	kerítés nélkül is biztosítható legyen a felújítás sikeressége, addig a felújítás területét lehetőség szerint be kell keríteni.
VA03	A területen szóró, vadetető, szóó nem létesíthető.

6. táblázat: A KE2 kezelési egységre vonatkozó önkéntesen vállalható előírás-javaslatok

Élőhelyrekonstrukciós és élőhelyfejlesztési javaslatok

A gyepek cserjementesítése természetvédelmi cél, de a gyepekben szórványosan meg kell őrizni facsoportokat, cserjés foltokat a jelölő élőhelyek (Meszes alapkőzetű féltérmezetes száraz gyepek és cserjésedett változataik (*Festuco-Brometalia*) (6210), Szubpannon sztyeppék (6240)* és Síksági pannon löszgyepek (6250)*) változatosabbá tétele érdekében. Javasolt azonban a túlzottan cserjésedő, erdősödő területek gyepké alakítása, helyreállítva ezzel a jelölő gyeptársulásokat, megőrizve azok kiterjedését.

Az idegenhonos inváziós fajok (fehér akác (*Robinia pseudoacacia*), keskenylevelű ezüstfa (*Elaeagnus angustifolia*), az aranyvessző-fajok (*Solidago ssp.*) és a selyemkóró (*Asclepias syriaca*)) megjelenése esetén azok eltávolítását szükséges elvégezni.

Kezelési javaslatok indoklása

Az előírások betartása ideális feltételeket teremt a jelölő élőhelyek (Meszes alapkőzetű féltérmezetes száraz gyepek és cserjésedett változataik (*Festuco-Brometalia*) (6210), Szubpannon sztyeppék (6240)* és Síksági pannon löszgyepek (6250)*) fennmaradása, illetve kiterjedésének megőrzése érdekében. A meghatározott legelő állategység biztosítja a gyepek megfelelő állapotát, mind az alul-, mind a túllegeltetést kizárja. Az ideális kezelés a legeltetés, szükség esetén őszi tisztító kaszálással kombinálva. Az inváziós fajok terjedése a jelölő élőhelyek degradálását, megsemmisülését okozhatná. A jelölő élőhelyek kiterjedése az intézkedések által nem csökken. A túltartott vadállomány taposásával, túsásával a jelölő élőhelyet károsíthatja, ezért szükséges a megfelelő szinten tartása. A vadat vonzó létesítmények lokálisan gyomosító hatásúak, ezért elhelyezésük nem javasolt.

3. Kezelési egység kódja, neve:

KE3: Gyepekkel mozaikos, őshonos fafajú erdők

Kezelési egység meghatározása:

Ebbe a kezelési egységbe tartoznak a Janza-pataktól északra elhelyezkedő terület egységen a zártkerti résztől északra (a Magos-hegy oldalában), valamint a Janza-pataktól délre eső terület egység közepén található azon őshonos fafajú erdők, illetve cserjés-erdős területek, amelyek (főként a domborzati adottságok miatt) több helyen felnyílnak, gyepfoltokkal, sziklakibúvásokkal tarkítottak. A kezelési egységbe tartozó erdős területek majdnem mind üzemtervezettek, az érintett erdőrészek: Csolnok 42/B egy része, Csolnok 43/C, Csolnok 43/D, Csolnok 44/B, Csolnok 44/D és Csolnok 44/E.

Kezelési egység megfeleltetése/Érintettség vizsgálata:

Érintett élőhelytípusok:

- ÁNÉR-kód: G2 – Mészkedvelő nyílt sziklagyepek
- H2 – Felnyíló, mészkedvelő lejtő- és törmelékgyepek
- H5a – Löszgyepek, kötött talajú sztyeprétek
- K2 – Gyertyános-kocsánytalan tölgyesek
- L2a – Cseres-kocsánytalan tölgyesek
- M1 – Molyhos tölgyes bokorerdők

M6 – Sztyepecserjések

P2b – Galagonyás-kökényes-borókás száraz cserjések

- Natura 2000 élőhelytípus:
 - Szubkontinentális peripannon cserjések (40A0)*
 - Pannon sziklagyepek (*Stipo-Festucetalia pallentis*) (6190)
 - Szubpannon sztyeppék (6240)*
 - Pannon gyertyános-tölgyesek *Quercus petraeával* és *Carpinus betulusszal* (91G0)*
 - Pannon molyhos tölgyesek *Quercus pubescensszel* (91H0)*
 - Pannon cseres-tölgyesek (91M0)

Gazdálkodáshoz köthető általános javaslatok:

- Az egységet két részre lehet bontani: a főként gyepes területekre, illetve a főként erdős területekre. A fő célkitűzés az, hogy a gyeperdő mozaik fennmaradjon, ennek érdekében a gyepterületeken időszakosan a cserjék visszaszorítására van szükség, azonban másfajta kezelés nem kívánatos. Emellett az idegenhonos fajok visszaszorítása, eltávolítása, az esetlegesen idegenhonos fajokat tartalmazó erdőfoltok teljes mértékben őshonos fajokból álló állományokká alakítása a fő irányelv. Az erdőterületeken az inváziós fajok eltávolításán kívül mindennemű fakitermelés mellőzése javasolt. A kezelési egységen belül az erdőterületekre és a gyepterületekre külön előírás-javaslatokat adunk meg.

- Cserjeirtás csak október 1. és február 28. közötti időszakban lehetséges.

Erdőgazdálkodás

- Az érintett erdőrészekben a cél a véghasználat mellőzése, valamint a vágáskor nélküli besorolás. Elsődleges feladat a folyamatos erdőborítás/árnyékolás biztosítása.

Vadgazdálkodás

- A teljes területen nagyon túltartott a vadállomány, ami az őshonos erdők természetes felújulását nagyon megnehezíti, valamint a gyepterületeket a vaddisznó (*Sus scrofa*) feltúrja, ezzel kedvezve az inváziós növényfajok megtelepedésének.

A területen magaslesek elhelyezhetők, szórót, szótot kezelési egységben nem javasolt elhelyezni. Vadföldek kialakítása nem megengedett. Vad kibocsátás és meglévő zárt téri vadtartás nem megengedett. Mesterségesen kialakított dagonyák létrehozását kerülni kell.

*Gazdálkodáshoz köthető, támogatási rendszerbe illeszthető kezelési előírás-javaslatok*a) Kötelezően betartandó előírások:

Natura 2000 kijelölés alatt álló gyepterületek esetében az európai közösségi jelentőségű természetvédelmi rendeltetésű területekről szóló 275/2004 (X.8) Kormányrendelet, valamint a Natura 2000 gyepterületek fenntartásának földhasználati szabályairól szóló 269/2007. (X. 18) Kormányrendelet előírásait kell betartani.

Natura 2000 kijelölés alatt álló erdők esetében a természet védelméről szóló 1996. évi LIII. törvény, illetve az erdőről, az erdő védelméről és az erdőgazdálkodásról szóló 2009. évi XXXVII. törvény rendelkezik a kötelezően betartandó előírásokról. Az Európai Mezőgazdasági Vidékfejlesztési Alapból az erdőszerkezet átalakításához nyújtandó támogatások részletes feltételeiről szóló 139/2009. (X. 22.) FVM rendelet – A jogszabály alapján normatív, területalapú, vissza nem térítendő támogatás igényelhető egyes fafajcserés szerkezet-átalakítási beavatkozások finanszírozására. Irányadó a Pilisi Parkerdő Zrt. Bajnai Erdészetiének erdőterve az 5848/2010. sz.

erdőterv határozat alapján. A Natura 2000 területen található magántulajdonú erdőterületekre az Európai Mezőgazdasági Vidékfejlesztési Alapból a Natura 2000 erdőterületeken történő gazdálkodáshoz nyújtandó kompenzációs támogatás részletes szabályairól szóló 41/2012. (IV. 27.) VM rendelet érvényes.

b) Önkéntesen vállalható előírás-javaslatok:

A kezelési egység esetében erdőterületekre és gyepekre vonatkozó előírás-javaslatokat is megfogalmaztunk.

Kód	A kezelési egység erdőterületeire vonatkozó előírás-javaslatok
E13	Állománynevelés során a nyiladékok és állományszélek felé legalább 5 m széles erdőszegély létrehozásának elősegítése vagy a meglévők fenntartása. Az elő- és véghasználatok során a tájidegen növények eltávolítása (az őshonos növényekre nézve kíméletes módszerekkel).
E17	Az emberek testi épségét, közlekedést és épületeket nem veszélyeztető (az erdei élőhelyek fenntartását kiemelten szolgáló) lábon álló holtfák meg hagyása.
E23	Az egyéb, kijelölt részletek (tisztás, cserjés, erdei vízfolyás és tó, kopár) részleges vagy teljes háborítatlanságának biztosítása.
E61	Talajvédelmi rendeltetésű és felnyíló (erdőssztyepp jellegű) erdők esetében a felújítás során a táj- és termőhelyhonos fajok tuskó- és gyökérsarj eredetű újulatának megőrzése.
E69	A környező gyepterületek védelme érdekében az erdészeti tájidegen fajok alkotta állományok terjeszkedésének megakadályozása. <i>Megjegyzés: Nem csak a gyepterületek, hanem a jelölő erdős élőhelyek védelme érdekében is szükséges.</i>

Kód	A kezelési egység gyepterületeire vonatkozó előírás-javaslatok
GY21	Legeltetés és kaszálás tilos, a területet kezeletlenül kell fenntartani.
GY28	A gyepek cserjésedését meg kell akadályozni, azonban a szórtan jelentkező őshonos cserjék megőrzésére törekedni kell.

Kód	Vadgazdálkodási előírás-javaslatok
VA02	A terület egészén a vadlétszámot olyan szintre kell csökkenteni, hogy az a felújítások sikerességét kerítés hiányában se veszélyeztesse. Ameddig a vadállomány nagysága nem éri el azt a szintet, hogy kerítés nélkül is biztosítható legyen a felújítás sikeressége, addig a felújítás területét lehetőség szerint be kell keríteni.
VA03	A területen szóró, vadetető, sózó nem létesíthető.

7. táblázat: A KE3 kezelési egységre vonatkozó önkéntesen vállalható előírás-javaslatok

Élőhelyrekonstrukciós és élőhelyfejlesztési javaslatok

A kezelési egység területén megtalálható jelölő gyepes élőhelyek (Pannon sziklagyepek (*Stipo-Festucetalia pallentis*) (6190) és Szubpannon sztyeppék (6240)*) fennmaradása érdekében időszakosan cserjeirtás szükséges.

Az idegenhonos inváziós fajok (fehér akác (*Robinia pseudoacacia*), keskenylevelű ezüstfa (*Elaeagnus angustifolia*), az aranyvessző-fajok (*Solidago ssp.*) és a selyemkóró (*Asclepias syriaca*)) megjelenése esetén azok eltávolítását szükséges elvégezni.

Kezelési javaslatok indoklása

Az erdős állományok vágáskor nélkülivé sorolása, valamint a gyepes foltok időszakosan, szükség esetén cserjeirtással történő fenntartása és az idegenhonos fajok visszaszorítása, eltávolítása a terület természetes állapotának fenntartását, a jelölő élőhelyek (Pannon sziklagyepek (*Stipo-Festucetalia pallentis*) (6190) és Szubpannon sztyeppék (6240)*, Szubkontinentális peripannon cserjések (40A0)*, Pannon gyertyános-tölgyesek *Quercus*

petraeával és *Carpinus betulusszal* (91G0)*, Pannon molyhos tölgyesek *Quercus pubescensszel* (91H0)*, Pannon cseres-tölgyesek (91M0)) fennmaradását, esetlegesen kiterjedésük növekedését szolgálja. Az inváziós fajok terjedése a jelölő élőhelyek degradálását, megsemmisülését okozhatná. A jelölő élőhelyek kiterjedése az intézkedések által nem csökken. A túltartott vadállomány taposásával, túrásával a jelölő élőhelyet károsíthatja, ezért szükséges a megfelelő szinten tartása. A vadat vonzó létesítmények lokálisan gyomosító hatásúak, ezért elhelyezésük nem javasolt.

4. Kezelési egység kódja, neve:

KE4: Puhafás erdők

Kezelési egység meghatározása:

Ebbe a kezelési egységbe sorolandók a Janza-patak partján található, gyepekkel mozaikos füzesek és a dorogi terület egységen található fehér nyárasok.

Kezelési egység megfeleltetése/Érintettség vizsgálata:

Érintett élőhelytípusok:

- ÁNÉR-kód: H5a – Löszgyepek, kötött talajú sztyeprétek
J4 – Fűz-nyár ártéri erdők
M5 – Homoki borókás-nyárasok
- Natura 2000 élőhelytípus: - Szubpannon sztyeppék (6240)*
- Enyves éger (*Alnus glutinosa*) és magas kőris (*Fraxinus excelsior*) alkotta ligeterdők (*Alno-Padion*, *Alnion incanae*, *Salicion albae*) (91E0)*
- Pannon homoki borókás-nyárasok (*Junipero-Populetum albae*) (91N0*)

Gazdálkodáshoz köthető általános javaslatok:

- Ezekre a területekre mind vonatkozik, hogy amennyiben erdőterületként üzemtervezésre kerülnek, akkor vágáskor nélküli besorolást kapjanak, valamint a területek jellegéből adódóan itt gyakran megjelennek inváziós fajok, ezért ezek eltávolítása is prioritást élvez. A területek legeltetéssel történő fenntartása javasolt, az őshonos fajú fák, facsoportok és cserjék meghagyásával.
- Cserjeirtás csak október 1. és február 28. közötti időszakban lehetséges.

Erdőgazdálkodás

- Az érintett erdőrészekben a cél a véghasználat mellőzése, valamint a vágáskor nélküli besorolás. Elsődleges feladat a folyamatos erdőborítás/árnyékolás biztosítása.

Vízgazdálkodás

- A területen keresztülhaladó Janza-patakon semmilyen nemű vízviasztartó műtárgy vagy tározótó kialakítása nem javasolt.
- A vízfolyást követő ligeterdőket a vízgazdálkodási tevékenységek során megőrizni szükséges.

Vadgazdálkodás

- A teljes területen nagyon túltartott a vadállomány, ami az őshonos erdők természetes felújulását nagyon megnehezíti, valamint a gyepterületeket a vaddisznó (*Sus scrofa*) feltúrja, ezzel kedvezve az inváziós növényfajok megtelepedésének.
A területen magaslesek elhelyezhetők, szórót, szórt kezelési egységben nem javasolt elhelyezni. Vadföldek kialakítása nem megengedett. Vad kibocsátás és meglévő zárt téri vadtartás nem megengedett.

*Gazdálkodáshoz köthető, támogatási rendszerbe illeszthető kezelési előírás-javaslatok***a) Kötelezően betartandó előírások:**

Natura 2000 kijelölés alatt álló gyepterületek esetében az európai közösségi jelentőségű természetvédelmi rendeltetésű területekről szóló 275/2004 (X.8.) Kormányrendelet, valamint a Natura 2000 gyepterületek fenntartásának földhasználati szabályairól szóló 269/2007. (X. 18) Kormányrendelet előírásait kell betartani.

Natura 2000 kijelölés alatt álló erdők esetében a természet védelméről szóló 1996. évi LIII. törvény, illetve az erdőről, az erdő védelméről és az erdőgazdálkodásról szóló 2009. évi XXXVII. törvény rendelkezik a kötelezően betartandó előírásokról. Irányadó a Pilisi Parkerdő Zrt. Bajnai Erdészetének erdőterve az 5848/2010. sz. erdőterv határozat alapján. A Natura 2000 területen található magántulajdonú erdőterületekre az Európai Mezőgazdasági Vidékfejlesztési Alapból a Natura 2000 erdőterületeken történő gazdálkodáshoz nyújtandó kompenzációs támogatás részletes szabályairól szóló 41/2012. (IV. 27.) VM rendelet érvényes.

b) Önkéntesen vállalható előírás-javaslatok:

A kezelési egység esetében erdőterületekre és gyepekre vonatkozó előírás-javaslatokat is megfogalmaztunk.

Kód	A kezelési egység erdőterületeire vonatkozó előírás-javaslatok
E13	Állománynevelés során a nyiladékok és állományszélek felé legalább 5 m széles erdőszegély létrehozásának elősegítése vagy a meglévők fenntartása. Az elő- és véghasználatok során a tájidegen növények eltávolítása (az őshonos növényekre nézve kíméletes módszerekkel).
E17	Az emberek testi épségét, közlekedést és épületeket nem veszélyeztető (az erdei élőhelyek fenntartását kiemelten szolgáló) lábön álló holtfák meg hagyása.
E23	Az egyéb, kijelölt részletek (tisztás, cserjés, erdei vízfolyás és tó, kopár) részleges vagy teljes háborítatlanságának biztosítása.
E61	Talajvédelmi rendeltetésű és felnyíló (erdőössztyepp jellegű) erdők esetében a felújítás során a táj- és termőhelyhonos fajok tuskó- és gyökérsarj eredetű újulatának megőrzése.
E69	A környező gyepterületek védelme érdekében az erdészeti tájidegen fajok alkotta állományok terjeszkedésének megakadályozása. <i>Megjegyzés: Nem csak a gyepterületek, hanem a jelölt erdős élőhelyek védelme érdekében is szükséges.</i>
Kód	A kezelési egység gyepeire vonatkozó előírás-javaslatok
GY01	Felülvetés nem megengedett.
GY08	Dobkasa és talaj meghajtású rendsodró, rendezelő használata tilos
GY19	Legeltetéssel és szükség esetén tisztító kaszálással történő hasznosítás.
GY28	A gyepek cserjésedését meg kell akadályozni, azonban a szórtan jelentkező őshonos cserjék megőrzésére törekedni kell.
GY30	A természetes gyepekben őshonos méretes fák (30 cm törzsátmérő felett) és a vadgyümölcsök (törzsátmérő megjelölése nélkül) megőrzése kötelező.
GY31	A cserjeirtás megkezdésének időpontját legalább 5 nappal korábban írásban a működési terület szerinti nemzeti park igazgatóságnak be kell jelenteni, valamint a meghagyásra szánt cserjéket, cserjefoltokat a működési terület szerinti nemzeti park igazgatósággal egyeztetni kell.
GY40	Legeltetési sűrűség 0,2-0,4 állategység/ha.
GY57	Villanypásztor csak a működési terület szerinti nemzeti park igazgatóság írásos véleménye alapján alkalmazható.
GY67	Legeltethető állatfaj: szarvasmarhafélék.

GY68	Legeltethető állatfaj: juh.
GY111	A tisztító kaszálás legkorábbi időpontja: október 1.
GY113	A terület max. 30%-a kezelhető tisztító kaszálással. <i>Megjegyzés: Egy éven belül.</i>
GY116	A területen trágyadepónia, széna és szalmakazlak elhelyezése tilos.
GY117	Éjszakai helyek, ideiglenes karámok és jószágállások helyét a működési terület szerinti nemzeti park igazgatósággal egyeztetni szükséges.

Kód	Vadgazdálkodási előírás-javaslatok
VA02	A terület egészén a vadlétszámot olyan szintre kell csökkenteni, hogy az a felújítások sikerességét kerítés hiányában se veszélyeztesse. Ameddig a vadállomány nagysága nem éri el azt a szintet, hogy kerítés nélkül is biztosítható legyen a felújítás sikeressége, addig a felújítás területét lehetőség szerint be kell keríteni.
VA03	A területen szóró, vadetető, szózó nem létesíthető.

8. táblázat: A KE4 kezelési egységre vonatkozó önkéntesen vállalható előírás-javaslatok

Élőhelyrekonstrukciós és élőhelyfejlesztési javaslatok

A kezelési egység területén megtalálható jelölő gyepes élőhely (Szubpannon sztyeppék (6240)*) fennmaradása érdekében időszakosan cserjeirtás szükséges. Az idegenhonos inváziós fajok (fehér akác (*Robinia pseudoacacia*), keskenylevelű ezüstfa (*Elaeagnus angustifolia*), az aranyvessző-fajok (*Solidago ssp.*) és a selyemkóró (*Asclepias syriaca*)) megjelenése esetén azok eltávolítását szükséges elvégezni.

Kezelési javaslatok indoklása

Az erdős állományok vágáskor nélkülivé sorolása, valamint a gyepes foltok időszakosan, szükség esetén cserjeirtással történő fenntartása és az idegenhonos fajok visszaszorítása, eltávolítása a terület természetes állapotának fenntartását, a jelölő élőhelyek (Szubpannon sztyeppék (6240)*, Enyves éger (*Alnus glutinosa*) és magas kőrös (*Fraxinus excelsior*) alkotta ligeterdők (*Alno-Padion*, *Alnion incanae*, *Salicion albae*) (91E0)* és Pannon homoki borókás-nyárasok (*Junipero-Populetum albae*) (91N0*)) fennmaradását, esetlegesen kiterjedésük növekedését szolgálja. Az idegenhonos inváziós fajok eltávolítása megakadályozza a kezelési egységben, illetve annak környezetében található jelölő élőhelyek degradálódását. A jelölő élőhelyek kiterjedése az intézkedések által nem csökken. A túltartott vadállomány taposásával, túrásával a jelölő élőhelyeket károsíthatja, ezért szükséges a megfelelő szinten tartása. A vadat vonzó létesítmények lokálisan gyomosító hatásúak, ezért elhelyezésük nem javasolt.

5. Kezelési egység kódja, neve:

KE5: Óshonos fafajú erdők

Kezelési egység meghatározása:

Ebbe a kategóriába a Janza-pataktól északra eső területrészt északi részét alkotó óshonos fafajú, fatermelést szolgáló, valamint a dorogi közigazgatási határhoz közeli, Csolnokhoz tartozó Rákóczitelep melletti erdőterületek tartoznak. Ezek az erdők is nagyrészt üzemtervezettek, az érintett erdőrészek: Csolnok 19A, Csolnok 20/A, Csolnok 43/A, Csolnok 43/E, Csolnok 44/C, Csolnok 44/F, Csolnok 62/B és Csolnok 119/A.

Kezelési egység megfeleltetése/Érintettség vizsgálata:

Érintett élőhelytípusok:

- ÁNÉR-kód: K2 – Gyertyános-kocsánytalan tölgyesek

L2a – Cseres-kocsánytalan tölgyesek

M1 – Molyhos tölgyes bokorerdők

RB – Őshonos fafajú puhafás jellegtelen vagy pionír erdők

- Natura 2000 élőhelytípus:
 - Pannon gyertyános-tölgyesek *Quercus petraeával* és *Carpinus betulusszal* (91G0)*
 - Pannon molyhos tölgyesek *Quercus pubescensszel* (91H0)*
 - Pannon cseres-tölgyesek (91M0)

Gazdálkodáshoz köthető általános javaslatok:

Itt a fő célkitűzés a jelenlegi molyhos-tölgyes, gyertyános-tölgyes és cseres-tölgyes állományok megőrzése, inváziós és idegenhonos fajoktól mentesen, valamint a folyamatos erdőborítás fenntartása.

Erdőgazdálkodás

- Az érintett erdőrészekben a cél a véghasználat mellőzése, valamint a vágáskor nélküli besorolás. Fokozatos felújító vágás legfeljebb 3 ha-on javasolt egyszerre. A véghasználati területeken elszórtan legalább 10%-nyi hagyásfa-csoport megtartandó (terület-, vagy a törzsarányosan), a cserjeszint egyidejű megkímélésével. A ragadozómadarak fészket tartó fákat véghasználat során megtartani szükséges. Fakitermelés csak augusztus 15. és március 15. között végezhető.

Vadgazdálkodás

- A teljes területen nagyon túltartott a vadállomány, ami az őshonos erdők természetes felújulását nagyon megnehezíti, valamint kedvez az idegenhonos inváziós fajok megtelepedésének. A kezelési egység környezetében található gyepek jelölő élőhelyek védelme érdekében is fontos (a faállományokból a gyepekre táplálkozni járó vaddisznó (*Sus scrofa*) a túrással sokszor károsítja ezeket)
A területen magaslesek elhelyezhetők, szórót, szót a működési terület szerinti nemzeti park igazgatósággal egyeztetett módon javasolt elhelyezni. Vadföldek kialakítása nem megengedett. Vad kibocsátás és meglévő zárt téri vadtartás nem megengedett.

Gazdálkodáshoz köthető, támogatási rendszerbe illeszthető kezelési előírás-javaslatok

a) Kötelezően betartandó előírások:

Natura 2000 kijelölés alatt álló erdők esetében a természet védelméről szóló 1996. évi LIII. törvény, illetve az erdőről, az erdő védelméről és az erdőgazdálkodásról szóló 2009. évi XXXVII. törvény rendelkezik a kötelezően betartandó előírásokról. Irányadó a Pilisi Parkerdő Zrt. Bajnai Erdészetiének erdőterve az 5848/2010. sz. erdőterv határozat alapján. A Natura 2000 területen található magántulajdonú erdőterületekre az Európai Mezőgazdasági Vidékfejlesztési Alapból a Natura 2000 erdőterületeken történő gazdálkodáshoz nyújtandó kompenzációs támogatás részletes szabályairól szóló 41/2012. (IV. 27.) VM rendelet érvényes.

b) Önkéntesen vállalható előírás-javaslatok:

Kód	A kezelési egységre vonatkozó előírás-javaslatok
E06	Idegenhonos fajok telepítésének mellőzése.
E07	Intenzíven terjedő idegenhonos fajok erdőtelepítésben való alkalmazásának mellőzése.
E13	Állománynevelés során a nyiladékok és állományszélek felé legalább 5 m széles erdőszegély létrehozásának elősegítése vagy a meglévők fenntartása. Az elő- és véghasználatok során a tájidegen

	növények eltávolítása (az őshonos növényekre nézve kíméletes módszerekkel).
E17	Az emberek testi épségét, közlekedést és épületeket nem veszélyeztető (az erdei élőhelyek fenntartását kiemelten szolgáló) lábón álló holtfák meghagyása.
E28	Őshonos fafajokkal jellemezhető faállományokban a nevelővágások során az idegenhonos fa- és cserjefajok egyedszámának minimális szintre szorítása, illetve lehetőség szerinti teljes eltávolítása.
E32	A táj- és termőhelyhonos fafajú faállomány tarvágásos véghasználatkor csak kisebb, legfeljebb 0,5 ha-os összefüggő vágásterület alkalmazása, egymástól minél távolabb olyan módon, hogy a felújítás alatt álló részterületek összege a részlet területének 35%-át ne haladja meg.
E40	A fakitermelés és anyagmozgatás során az erdőrészlet területén a talaj védelme érdekében kerülendő a 20 cm-nél mélyebb közelítési, illetve vonszolási nyom kialakulása. A tő- és törzssérülés ne haladja meg az 5%-ot.
E47	Az erdő talajának megóvása érdekében a teljes talaj-előkészítés elhagyása.
E52	Őshonos fafajú faállomány táj- és termőhelyhonos fa- és cserjefajokkal történő felújítása.
E53	Mesterséges felújítás nem alkalmazható.
E56	Természközeli állapotú fátlan élőhelyekkel határos erdőterületek felújítása táj- és termőhelyhonos fafajokkal, illetve faállománytípussal
E57	Az erdőfelújításban, pótlásban, állománykiegészítésben kizárólag tájhonos fafaj alkalmazása.
E65	Intenzíven terjedő idegenhonos fafaj felújításokban történő alkalmazásának teljes körű mellőzése.
E70	<p>Az intenzíven terjedő növényfajok elleni vegyszer használata a következő előírások mellett:</p> <ul style="list-style-type: none"> • Az ellenőrizhetőség biztosítása érdekében a vegyszerbe minden esetben színező anyag keverése. • Javasolt alkalmazási idő: lágyszárú: május-június, fás szárú: augusztus-szeptember. • Alkalmazás – a fás szárú fajok visszaszorítása érdekében – kéregre kenéssel, tuskóecseteléssel, fainjektálással, nem légi úton történő permetezéssel, ártéren – a gyalogakác kivételével – fainjektálással. • Az alkalmazható szerek lehetőleg környezetbarát, gyorsan felszívódó hatóanyagúak, szelektív kijuttatásra alkalmasak legyenek, melyek levélen vagy kambiumon keresztül felszívódnak és a növény sarjadásmentes irtását biztosítják. • Csak erdészeti felhasználásra is engedélyezett készítményeket lehet alkalmazni az engedélykivételben foglalt módon, az egyéb vonatkozó jogszabályi előírások betartásával, a kijuttatáshoz szükséges hatósági engedélyek birtokában. • Megfelelő vastagságú egyedek esetében injektálás, kéreghántás vagy levágás után a vágásfelület pontpermetezése, illetve kenése útján alkalmazható vegyszer. • Vékonyabb egyedek, illetve korábbi kezelés után kihajtó sarjak esetében alkalmazható levélen felszívódó gyomirtó, de csak csöppenésmentes kijuttatással.
Kód	Vadgazdálkodási előírás-javaslatok
VA01	Szóró, szózó vagy etetőhely a működési terület szerinti nemzeti park igazgatósággal egyeztetett helyszínen alakítható ki.
VA02	A terület egészén a vadlétszámot olyan szintre kell csökkenteni, hogy az a felújítások sikerességét kerítés hiányában se veszélyeztesse. Ameddig a vadállomány nagysága nem éri el azt a szintet, hogy kerítés nélkül is biztosítható legyen a felújítás sikeressége, addig a felújítás területét lehetőség szerint be kell keríteni.

9. táblázat: A KE5 kezelési egységre vonatkozó önkéntesen vállalható előírás-javaslatok

Élőhelyrekonstrukciós és élőhelyfejlesztési javaslatok

Az idegenhonos inváziós fajok (fehér akác (*Robinia pseudoacacia*), keskenylevelű ezüstfa (*Elaeagnus angustifolia*), az aranyvessző-fajok (*Solidago ssp.*) és a selyemkóró (*Asclepias syriaca*)) megjelenése esetén azok eltávolítását szükséges elvégezni.

Kezelési javaslatok indoklása

Az előírások betartása ideális feltételeket teremt a jelölő élőhelyek (Pannon gyertyános-tölgyesek *Quercus petraea*val és *Carpinus betulus*szal (91G0)*, Pannon cseres-tölgyesek (91M0), Pannon molyhos tölgyesek *Quercus pubescens*szel (91H0)*) fennmaradása, illetve kiterjedésének megőrzése érdekében. Az állományok gazdasági termelésből távlati célként történő kivonása a természetes erdei dinamika újbóli kialakulását biztosítja. Az idegenhonos inváziós fajok visszaszorítása a jelölő élőhelyek degradálódását akadályozza meg. A túltartott vadállomány taposásával, túrásával a jelölő élőhelyeket károsíthatja, ezért szükséges a megfelelő szinten tartása. A vadat vonzó létesítmények lokálisan gyomosító hatásúak, ezért elhelyezésük a működési területével érintett nemzeti park igazgatósággal egyeztetett helyen javasolt.

6. *Kezelési egység kódja, neve:*

KE6: Idegenhonos fafajú erdők

Kezelési egység meghatározása:

Ide tartoznak a területen fellelhető, idegenhonos fajokból (fehér akác */Robinia pseudoacacia*/, feketefenyő */Pinus nigra*/, erdei fenyő */Pinus sylvestris*/) álló erdőállományok, illetve facsoportok, erdősávok. Ezek főként a Dorog közigazgatási területére eső területegységen, valamint a Janza-pataktól délre fekvő területegységen, illetve a Magos-hegy északi oldalán, foltokban megtalálható erdők. Az érintett erdők üzemtervezettek, az érintett erdőrészek: Csolnok 6/A, Csolnok 6/B, Csolnok 6/C, Csolnok 6/D, Csolnok 42/A, Csolnok 42/B egy része, Csolnok 42/C, Csolnok 43/B, Csolnok 44/A, Csolnok 44/TI, Dorog 12/A, Dorog 12/B, Dorog 12/E és Dorog 33/A.

Kezelési egység megfeleltetése/Érintettség vizsgálata:

Érintett élőhelytípusok:

- ÁNÉR-kód: S1 – Akác ültetvények
- S4 – Ültetett erdei- és feketefenyvesek
- S6 – Nem őshonos fafajok spontán állományai
- S7 – Nem őshonos fajú facsoportok, erdősávok és fasorok
- Natura 2000 élőhelytípus: A kezelési egység nem érint jelölő élőhelyet.

Gazdálkodáshoz köthető általános javaslatok:

Ezekre a területekre a hosszútávú célkitűzés az idegenhonos fajok eltávolítása, majd az állományok őshonossá alakítása. Ütemezés szerint a természetszerű erdőkkel érintkező, valamint a gyepeket veszélyeztető állományokkal javasolt kezdeni az átalakítást.

- Fakitermelést csak augusztus 15. és március 15. között javasolt végezni.
- A teljes területen nagyon túltartott a vadállomány, ami szomszédos őshonos erdők természetes felújulását nagyon megnehezíti, valamint az idegenhonos erdőállományból a környező gyepterületekre kijáró vaddisznó feltúrja azokat, ezzel kedvezve az inváziós növényfajok megtelepedésének. Ez a kezelési egység környezetében található gyepek jelölő élőhelyek védelme érdekében is fontos (az idegenhonos faállományokból a gyepekre táplálkozni járó vaddisznó (*Sus scrofa*) a túrással sokszor károsítja ezeket)

A területen magaslesek elhelyezhetőek, szórót, szót a működési terület szerinti nemzeti park igazgatósággal egyeztetett módon javasolt elhelyezni. Vadföldek

kialakítása nem megengedett. Vad kibocsátás és meglévő zárt téri vadtartás nem megengedett.

Gazdálkodáshoz köthető, támogatási rendszerbe illeszthető kezelési előírás-javaslatok

a) Kötelezően betartandó előírások:

Natura 2000 kijelölés alatt álló erdők esetében a természet védelméről szóló 1996. évi LIII. törvény, illetve az erdőről, az erdő védelméről és az erdőgazdálkodásról szóló 2009. évi XXXVII. törvény rendelkezik a kötelezően betartandó előírásokról. Az Európai Mezőgazdasági Vidékfejlesztési Alapból az erdőszerkezet átalakításához nyújtandó támogatások részletes feltételeiről szóló 139/2009. (X. 22.) FVM rendelet – A jogszabály alapján normatív, területalapú, vissza nem térítendő támogatás igényelhető egyes fafajcserés szerkezet-átalakítási beavatkozások finanszírozására. Irányadó a Pilisi Parkerdő Zrt. Bajnai Erdészetének erdőterve az 5848/2010. sz. erdőterv határozat alapján. A Natura 2000 területen található magántulajdonú erdőterületekre az Európai Mezőgazdasági Vidékfejlesztési Alapból a Natura 2000 erdőterületeken történő gazdálkodáshoz nyújtandó kompenzációs támogatás részletes szabályairól szóló 41/2012. (IV. 27.) VM rendelet érvényes.

b) Önkéntesen vállalható előírás-javaslatok:

Kód	A kezelési egységre vonatkozó előírás-javaslatok
E06	Idegenhonos fafajok telepítésének mellőzése.
E07	Intenzíven terjedő idegenhonos fafajok erdőtelepítésben való alkalmazásának mellőzése.
E29	A vegyes összetételű faállományokban a nevelővágások során az idegenhonos fafajok eltávolítása.
E30	Az idegenhonos vagy tájidegen fafajokkal jellemezhető faállományokban a nevelővágások során az őshonos fafajok minden egyedének megőrzése az alsó- és a cserjeszintben is.
E40	A fakitermelés és anyagmozgatás során az erdőrészlet területén a talaj védelme érdekében kerülendő a 20 cm-nél mélyebb közelítési, illetve vonszolási nyom kialakulása. A tö- és törzssérülés ne haladja meg az 5%-ot.
E51	Felújítás táj- és termőhelyhonos fafajokkal, illetve faállomány típussal.
E57	Az erdőfelújításban, pótlásban, állománykiegészítésben kizárólag tájhonos fafaj alkalmazása.
E62	Az idegenhonos és tájidegen fafajú faállományok véghasználatára és felújítására során a természetes cserje- és lágyszárú szint kímélete, valamint a talajtakaró megővése.
E64	Az idegenhonos és tájidegen fafajú erdők véghasználatára során a táj- és termőhelyhonos fafajok egyedeinek meghagyása (az alsó- és lehetőség szerint a cserjeszintben is).
E69	A környező gyepterületek védelme érdekében az erdészeti tájidegen fafajok alkotta állományok terjeszkedésének megakadályozása.
E70	<p>Az intenzíven terjedő növényfajok elleni vegyszer használata a következő előírások mellett:</p> <ul style="list-style-type: none"> • Az ellenőrizhetőség biztosítása érdekében a vegyszerbe minden esetben színező anyag keverése. • Javasolt alkalmazási idő: lágyszárú: május-június, fás szárú: augusztus-szeptember. • Alkalmazás – a fás szárú fajok visszaszorítása érdekében – kéregre kenéssel, tuskóecseteléssel, fainjektálással, nem légi úton történő permetezéssel, ártéren – a gyalogakác kivételével – fainjektálással. • Az alkalmazható szerek lehetőleg környezetbarát, gyorsan felszívódó hatóanyagúak, szelektív kijuttatásra alkalmasak legyenek, melyek levélen vagy kambiumon keresztül felszívódnak és a növény sarjadásmentes irtását biztosítják. • Csak erdészeti felhasználásra is engedélyezett készítményeket lehet alkalmazni az engedélyokiratban foglalt módon, az egyéb vonatkozó jogszabályi előírások betartásával, a kijuttatáshoz szükséges hatósági engedélyek birtokában.

	<ul style="list-style-type: none"> • Megfelelő vastagságú egyedek esetében injektálás, kéreghántás vagy levágás után a vágásfelület pontpermetezése, illetve kenése útján alkalmazható vegyszer. • Vékonyabb egyedek, illetve korábbi kezelés után kihajtó sarjak esetében alkalmazható levélen felszívódó gyomirtó, de csak csöpömpésmentes kijuttatással.
--	---

Kód	Vadgazdálkodási előírás-javaslatok
VA01	Szóró, szózó vagy etetőhely a működési terület szerinti nemzeti park igazgatósággal egyeztetett helyszínen alakítható ki.
VA02	A terület egészén a vadlétszámot olyan szintre kell csökkenteni, hogy az a felújítások sikerességét kerítés hiányában se veszélyeztesse. Ameddig a vadállomány nagysága nem éri el azt a szintet, hogy kerítés nélkül is biztosítható legyen a felújítás sikeressége, addig a felújítás területét lehetőség szerint be kell keríteni.

10. táblázat: A KE6 kezelési egységre vonatkozó önkéntesen vállalható előírás-javaslatok

Élőhelyrekonstrukciós és élőhelyfejlesztési javaslatok

Amennyiben mutatkozik rá gazdálkodói szándék, az idegenhonos fafajú erdő-állományok őshonossá történő átalakítása természetvédelmi szempontból támogatandó.

Kezelési javaslatok indoklása

Az idegenhonos fajok kJT-ről történő eltávolításával a környező területeken megtalálható gyeves és erdős jelölő élőhelyek degradálódása elkerülhető. A jelenleg idegenhonos fajokból álló erdőállományok hosszú távon őshonossá történő átalakításával elősegíthető az egykor ott feltehetően megtalálható jelölő élőhelyek újbóli megjelenése, esetleges regenerálódása is. Az idegenhonos inváziós fajok visszaszorítása a környező jelölő élőhelyek (Szubpannon sztyeppék (6240)*, Pannon homoki gyepek (6260)*, Pannon gyertyános-tölgyesek *Quercus petraeával* és *Carpinus betulusszal* (91G0)* és Pannon cseres-tölgyesek (91M0)) degradálódását akadályozza meg. A túltartott vadállomány taposásával, túrásával a környező jelölő élőhelyeket károsíthatja, ezért szükséges a megfelelő szinten tartása. A vadat vonzó létesítmények lokálisan gyomosító hatásúak, ezért elhelyezésük a működési területével érintett nemzeti park igazgatósággal egyeztetett helyen javasolt.

7. Kezelési egység kódja, neve:

KE7: Zártkertek

Kezelési egység meghatározása:

Ebbe a kezelési egységbe a Magos-hegy déli lejtőin, egykori zártkertek helyén kialakult, részben még művelés alatt álló gyeves-cserjés mozaikok, illetve felhagyott, vagy még mindig művelt szőlő és szántóterületek, illetve a szintén itt található, Csolnokhoz közel eső részen fekvő telephelyek (állattartó telepek) tartoznak. A völgytalpon lévő, kiterjedtebb, egybefüggő gyepterület egy részét jelenleg juhval legeltetik.

Kezelési egység megfeleltetése/Érintettség vizsgálata:

Érintett élőhelytípusok:

- ÁNÉR-kód: H5a – Lőszgyepek, kötött talajú sztyeprétek
- OC – Jellegtelen száraz-félszáraz gyepek
- OD – Lágyszárú özönfajok állományai
- P2b – Galagonyás-kökényes-borókás száraz cserjések
- RB – Őshonos fafajú puhafás jellegtelen vagy pionír erdők
- T6 – Extenzív szántók

T7 – Intenzív szőlők, gyümölcsösök és bogyós ültetvények
 T8 – Extenzív szőlők és gyümölcsösök
 U4 – Telephelyek, roncsterületek és hulladéklerakók

- Natura 2000 élőhelytípus: - Szubpannon sztyeppék (6240)*

Gazdálkodáshoz köthető általános javaslatok:

- A kezelési célkitűzés az erdő-gyep mozaik szerkezet kialakítása, valamint az aktív művelés megszüntetése, a szántók, gyümölcsösök visszagyepesítése, a beépítettség megőrzése, illetve lehetőség szerint kis területre koncentrációja (javasolt a jelenlegi telephelyekre), ezen kívül a nagyobb, összefüggő gyepterületen a legeltetés fenntartása.
- Cserjeirtás csak október 1. és február 28. közötti időszakban lehetséges.
- A visszagyepesítés után a művelési ágot szükséges átvezettetni gyep művelési ágra.
- A teljes területen nagyon túltartott a vadállomány, ami a kezelési egység területén és szomszédos részeken található őshonos erdők természetes felújulását nagyon megnehezíti, valamint az itt élő, a környező gyepterületekre kijáró vaddisznó (*Sus scrofa*) feltúrja azokat, ezzel kedvezve az inváziós növényfajok megtelepedésének. A területen magaslesek elhelyezhetők, szórót, sózót a kezelési egység területén nem javasolt elhelyezni. Vadföldek kialakítása nem megengedett. Vad kibocsátás és meglévő zárt téri vadtartás nem megengedett. Mesterségesen kialakított dagonyák létrehozását kerülni kell.

Gazdálkodáshoz köthető, támogatási rendszerbe illeszthető kezelési előírás-javaslatok

a) Kötelezően betartandó előírások:

A kezelési egység területén, a Natura 2000 kijelölés alatt álló gyepterületek esetében az európai közösségi jelentőségű természetvédelmi rendeltetésű területekről szóló 275/2004 (X.8) Kormányrendelet, valamint a Natura 2000 gyepterületek fenntartásának földhasználati szabályairól szóló 269/2007. (X. 18) Kormányrendelet előírásait kell betartani.

Natura 2000 kijelölés alatt álló erdők esetében a természet védelméről szóló 1996. évi LIII. törvény, illetve az erdőről, az erdő védelméről és az erdőgazdálkodásról szóló 2009. évi XXXVII. törvény rendelkezik a kötelezően betartandó előírásokról. Irányadó a Pilisi Parkerdő Zrt. Bajnai Erdészetiének erdőterve az 5848/2010. sz. erdőterv határozat alapján.

b) Önkéntesen vállalható előírás-javaslatok:

A kezelési egységen belül a szántóterületekre és a gyümölcsösökre, valamint a gyepterületekre külön előírás-javaslatokat adunk meg.

Kód	A kezelési egység szántóterületeire és gyümölcsöseire vonatkozó előírás-javaslatok
SZ18	A táblán egy gazdálkodási évben csak egyszeri alkalommal szabad gyomirtó szert használni.
SZ19	Kizárólag környezetkímélő besorolású növényvédő szerek alkalmazása engedélyezett.
SZ21	Légi kivitelezésű növényvédelem és tápanyag-utánpótlás tilos.
SZ22	Rágcsálóirtó szerek és talajfertőtlenítő szerek alkalmazása tilos.
SZ24	Totális gyomirtó szerek használata nem engedélyezhető a területen.
SZ26	Vegyszeres gyomirtás nem megengedett.
SZ28	Mozaikos kispárcellás gazdálkodás folytatása, ahol egy tábla mérete legfeljebb 2 hektár.

SZ43	Fás szárú és lágy szárú energetikai ültetvény telepítése tilos.
SZ53	Szántó füves élőhelyé alakítása spontán felhagyással.
SZ54	Szántó füves élőhelyé alakítása, későbbi kezelés nélküli spontán felhagyással, kivéve az inváziós növényfajok irtását.
SZ60	Magvetéshez kizárólag a közeli természetes gyepről származó magkeveréket, illetve kaszálékot szabad felhasználni.
SZ63	Tájidegen fűmagkeverékekkel történő vetés tilos.
SZ74	Őshonos fajokból álló fasorok, facsoportok, szoliter fák, cserjefoltok telepítése.

Kód	A kezelési egység gyepterületeire vonatkozó előírás-javaslatok
GY01	Felülvetés nem megengedett.
GY08	Dobkasa és talaj meghajtású rendsodró, rendezelő használata tilos
GY19	Legeltetéssel és szükség esetén tisztító kaszálással történő hasznosítás.
GY28	A gyepek cserjésedését meg kell akadályozni, azonban a szórtan jelentkező őshonos cserjék megőrzésére törekedni kell.
GY30	A természetes gyepekben őshonos méretes fák (30 cm törzsátmérő felett) és a vadgyümölcsök (törzsátmérő megjelölése nélkül) megőrzése kötelező.
GY31	A cserjeirtás megkezdésének időpontját legalább 5 nappal korábban írásban a működési terület szerinti nemzeti park igazgatóságnak be kell jelenteni, valamint a meghagyásra szánt cserjéket cserjefoltokat a működési terület szerint érintett NPI-gal egyeztetni kell.
GY40	Legeltetési sűrűség 0,2-0,4 állategység/ha.
GY57	Villanypásztor csak a működési terület szerinti nemzeti park igazgatóság írásos véleménye alapján alkalmazható.
GY67	Legeltethető állatfaj: szarvasmarhafélék.
GY68	Legeltethető állatfaj: juh.
GY111	A tisztító kaszálás legkorábbi időpontja: október 1.
GY113	A terület max. 30%-a kezelhető tisztító kaszálással. <i>Megjegyzés: Egy éven belül.</i>
GY116	Gyepterületen trágyaszarvas kialakítása tilos.
GY117	Éjszakai helyek és ideiglenes karámok helyét a működési terület szerinti nemzeti park igazgatósággal egyeztetni szükséges.

Kód	Vadgazdálkodási előírás-javaslatok
VA02	A terület egészén a vadlétszámot olyan szintre kell csökkenteni, hogy az a felújítások sikerességét kerítés hiányában se veszélyeztesse. Ameddig a vadállomány nagysága nem éri el azt a szintet, hogy kerítés nélkül is biztosítható legyen a felújítás sikeressége, addig a felújítás területét lehetőség szerint be kell keríteni.
VA03	A területen szóró, vadetető, szózó nem létesíthető.

11. táblázat: A KE7 kezelési egységre vonatkozó önkéntesen vállalható előírás-javaslatok

Élőhelyrekonstrukciós és élőhelyfejlesztési javaslatok

Amennyiben mutatkozik rá gazdálkodói szándék, a szántóterületek visszagyepesítése természetvédelmi szempontból támogatandó. A visszagyepesítés után hosszú távon a kezelési egységben jelenleg is megtalálható Szubpannon sztyeppék (6240)* jelölő élőhely kialakulása várható.

Visszagyepesítéskor javasolt a szénaráhordás módszerét alkalmazni: a környéken, termésérés előtt pár nappal gyűjtött szénát a gyepesítendő területre rá kell hordani. A

megérő és kipergő magvak csírázni tudnak, a területen maradó széna pedig árnyékoló hatása révén véd a gyomosodástól.

Az idegenhonos inváziós fajok (fehér akác (*Robinia pseudoacacia*), keskenylevelű ezüstfa (*Elaeagnus angustifolia*), az aranyvessző-fajok (*Solidago* spp.) és a selyemkóró (*Asclepias syriaca*)) megjelenése esetén azok eltávolítását szükséges elvégezni.

Kezelési javaslatok indoklása

A különböző vegyszerhasználati korlátozás-javaslatok a kezelési egységen belül és a környezetében is megtalálható jelölő gyepes élőhely (Szubpannon sztyeppék (6240)*) védelmében fontosak, ugyanis a bemosódó műtrágyák, illetve vegyszerek károsítják a gyepeket, gyomosodás indul meg, illetve ezáltal könnyebben megtelepednek az inváziós növényfajok. Az egykor szántóként művelt, már jobbára felhagyott földrészletek rekonstrukciójára vonatkozó javaslatok a gyepterület növelése érdekében, és idővel, hosszú távon a jelölő élőhelyek kiterjedésének növekedése érdekében születtek. Az előírás-javaslatok másik csoportja a gyepterületek fenntartását célozza: a meghatározott legelő állategység biztosítja a gyep megfelelő állapotát, mind az alul-, mind a túllegeltetést kizárja. Az idegenhonos inváziós fajok eltávolítása megakadályozza a kezelési egységben, illetve annak környezetében található jelölő élőhelyek degradálódását. A jelölő élőhelyek kiterjedése az intézkedések által nem csökken. A túltartott vadállomány taposásával, túrásával a környező jelölő élőhelyet (Szubpannon sztyeppék (6240)*) károsíthatja, ezért szükséges a megfelelő szinten tartása. A vadat vonzó létesítmények lokálisan gyomosító hatásúak, ezért elhelyezésük a működési területével érintett nemzeti park igazgatósággal egyeztetett helyen javasolt.

8. *Kezelési egység kódja, neve:*

KE8: Szántók

Kezelési egység meghatározása:

Ide tartoznak a területen található nagytáblás szántóterületek, valamint parlagok.

Kezelési egység megfeleltetése/Érintettség vizsgálata:

Érintett élőhelytípusok:

- ÁNÉR-kód: T1 – Egyéves, intenzív szántóföldi kultúrák
T10 – Fiala parlag és ugar
- Natura 2000 élőhelytípus: A kezelési egység nem érint jelölő élőhelyet.

Gazdálkodáshoz köthető általános javaslatok:

- A Natura 2000 területen belül található szántóterületeken a távlati cél a visszagyepesítés, ezt a meredekebb területekre eső szántóterületek esetében az erózió csökkentése érdekében mindenképpen javasoljuk. Amennyiben a visszagyepesítés nem megoldható, akkor célszerű a kisparcellás, fajok szempontjából jóval diverzebb művelésre való átállás.
- Vadgazdálkodási szempontból a legfontosabb elérendő cél a nagyvadállomány nagyságának visszaszorítása, természetvédelmi kárt nem okozó szintre csökkentése, valamint a tájidegen vadaknak a területről történő eltávolítása. Ez különösen a kezelési egység környezetében található gyepes jelölő élőhelyek védelme érdekében fontos (az szántóterületeken táplálkozó, valamint onnan a környező gyepekre is táplálkozni járó vaddisznó (*Sus scrofa*) a túrással sokszor károsítja ezeket). A területen magaslesek elhelyezhetők, szórót, szót a kezelési egység területén a működési területével érintett

nemzeti park igazgatósággal történt egyeztetés után javasolt elhelyezni. Vadföldeket csak ebben a kezelési egységben javasolt kialakítani. Vad kibocsátás és meglévő zárt téri vadtartás nem megengedett.

Gazdálkodáshoz köthető, támogatási rendszerbe illeszthető kezelési előírás-javaslatok

a) Kötelezően betartandó előírások:

Az európai közösségi jelentőségű természetvédelmi rendeltetésű területekről szóló 275/2004. (X. 8.) Kormányrendelet előírásai kötelezőek. A Natura 2000 területekre vonatkozó gazdálkodási jellegű kötelező előírások és korlátozások a fenntartási terv elfogadásának időpontjában a kezelési egység szántóföldi élőhelytípusaira nincsenek. Az esetleges élőhelyrekonstrukció keretében helyreállítható gyepek esetén kötelezően betartandó előírásként a Natura 2000 gyepterületek fenntartásának földhasználati szabályairól szóló 269/2007 (X.18.) Korm. rend. előírásait szükséges alapul venni. A szántóterületeken egységesen alkalmazandók a termőföld védelméről szóló 2007. évi CXXIX. törvény rendelkezései.

b) Önkéntesen vállalható előírás-javaslatok:

Kód	A szántóterületekre vonatkozó előírás-javaslatok
SZ01	Napnyugtától napkeltéig gépi munkavégzés tilos.
SZ04	Pillangósok esetén természetkímélő kaszálás, vadriasztó lánc használata kötelező.
SZ07	Fokozottan védett, földön fészkelő madárfaj fészkeinek, fiókáinak megtalálása esetén a betakarítást, illetve kaszálást azonnal abba kell hagyni, és haladéktalanul értesíteni kell a működési terület szerinti nemzeti park igazgatóságot. A gazdálkodó értesítésétől számított 3 munkanapon belül az igazgatóság köteles a gazdálkodót a kaszálásra, illetve betakarításra vonatkozó feltételekről tájékoztatni. Amennyiben a megadott határidőn belül nem érkezik válasz, akkor a megkezdett munkavégzés a többi előírás figyelembevételével folytatható.
SZ13	Szántóföldön trágyaszarvas kialakítása tilos.
SZ15	A parcella szélein legalább 6 m széles növényvédőszer-mentes táblaszegélyt kell hagyni, ahol szükség esetén mechanikai gyomirtást kell végezni.
SZ18	A táblán egy gazdálkodási évben csak egyszeri alkalommal szabad gyomirtó szert használni.
SZ19	Kizárólag környezetkímélő besorolású növényvédő szerek alkalmazása engedélyezett.
SZ21	Légi kivitelezésű növényvédelem és tápanyag-utánpótlás tilos.
SZ22	Rágcsálóirtó szerek és talajfertőtlenítő szerek alkalmazása tilos.
SZ24	Totális gyomirtó szerek használata nem engedélyezhető a területen.
SZ29	Mozaikos kisparcellás gazdálkodás folytatása, ahol egy tábla mérete legfeljebb 5 hektár.
SZ35	Tápanyag-utánpótlás során a műtrágyával kijuttatott nitrogén hatóanyag mennyisége nem haladhatja meg a 90 kg/ha/év mértéket.
SZ43	Fás szárú és lágú szárú energetikai ültetvény telepítése tilos.
SZ53	Szántó füves élőhelyé alakítása spontán felhagyással.
SZ54	Szántó füves élőhelyé alakítása, későbbi kezelés nélküli spontán felhagyással, kivéve az inváziós növényfajok irtását.
SZ55	Szántó füves élőhelyé alakítása, lucerna kultúrát követő spontán gyepesedéssel.
SZ60	Magvetéshez kizárólag a közeli természetes gyepről származó magkeveréket, illetve kaszálékot szabad felhasználni.
SZ63	Tájidegen fűmagkeverékkel történő vetés tilos.
SZ68	A parcella körül természetes talajvédelmet szolgáló táblaszegély fenntartása, illetve telepítése, amelynek őshonos cserjékből vagy fákból álló sövény, illetve fasor kell legyen. A táblaszegély

	inváziós cserje és fajoktól való mentességét, kizárólag mechanikai eszközökkel, biztosítani kell.
SZ74	Őshonos fajokból álló fasorok, facsoportok, szoliter fák, cserjefoltok telepítése.

Kód	Vadgazdálkodási előírás-javaslatok
VA01	Szóró, szózó vagy etetőhely a működési terület szerinti nemzeti park igazgatósággal egyeztetett helyszínen alakítható ki.
VA02	A terület egészén a vadlétszámot olyan szintre kell csökkenteni, hogy az a felújítások sikerességét kerítés hiányában se veszélyeztesse. Ameddig a vadállomány nagysága nem éri el azt a szintet, hogy kerítés nélkül is biztosítható legyen a felújítás sikeressége, addig a felújítás területét lehetőség szerint be kell keríteni. <i>Megjegyzés: az SZ74 kódú előírás-javaslat esetén alkalmazandó.</i>

12. táblázat: A KE8 kezelési egységre vonatkozó önkéntesen vállalható előírás-javaslatok

Élőhelyrekonstrukciós és élőhelyfejlesztési javaslatok

- Amennyiben mutatkozik rá gazdálkodói szándék, a szántóterületek visszagyepesítése természetvédelmi szempontból támogatandó. Visszagyepesítéskor javasolt a szénaráhordás módszerét alkalmazni: a környéken, termésérés előtt pár nappal gyűjtött szénát a gyepesítendő területre rá kell hordani. A megérő és kipergő magvak csírázni tudnak, a területen maradó széna pedig árnyékoló hatása révén véd a gyomosodástól.
- Mezővédő erdősávok telepítése javasolt.
- Az idegenhonos inváziós fajok (fehér akác (*Robinia pseudoacacia*), keskenylevelű ezüstfa (*Elaeagnus angustifolia*), az aranyvessző-fajok (*Solidago ssp.*) és a selyemkóró (*Asclepias syriaca*)) megjelenése esetén azok eltávolítását szükséges elvégezni.

Kezelési javaslatok indoklása

A különböző vegyszerhasználati korlátozás-javaslatok a környező jelölő gyepek védelmében fontosak, ugyanis a bemosódó műtrágyák, illetve vegyszerek károsítják a gyepeket, gyomosodás indul meg, illetve ezáltal könnyebben megtelepednek az inváziós növényfajok. Hosszú távon a kJT-n található szántóterületek visszagyepesítése az egykor ott feltehetően megtalálható jelölő élőhelyek újbóli megjelenését segíti elő. A túltartott vadállomány taposásával, túrásával a környező jelölő élőhelyeket (Meszes alapkőzetű féltérmetes száraz gyepek és cserjésedett változataik (*Festuco-Brometalia*) (6210), Szubpannon sztyeppék (6240)*, Pannon cseres-tölgyesek (91M0)) károsíthatja, ezért szükséges a megfelelő szinten tartása. A vadat vonzó létesítmények lokálisan gyomosító hatásúak, ezért elhelyezésük a működési területével érintett nemzeti park igazgatósággal egyeztetett helyen javasolt.

9. Kezelési egység kódja, neve:

KE9: Pufferterület

Kezelési egység meghatározása:

Ebbe a kategóriába azon területek tartoznak, amelyek a többi kezelési egységbe nem lettek besorolva.

Kezelési egység megfeleltetése/Érintettség vizsgálata:

Érintett élőhelytípusok:

- ÁNÉR-kód: U2 – Kertvárosok, szabadidős létesítmények
U3 – Falvak, falu jellegű külvárosok

U4 – Telephelyek, roncsterületek és hulladéklerakók
 U6 – Nyitott bányafelületek
 U11 – Út- és vasúthalózat

- Natura 2000 élőhelytípus: A kezelési egység nem érint jelölő élőhelyet.

Gazdálkodáshoz köthető általános javaslatok:

A területegységeken csak olyan funkciók és létesítmények elhelyezését javasoljuk, amelyek a szomszédos élőhelyek és az azokon található értékes fajok fennmaradását nem veszélyeztetik.

Vadgazdálkodási szempontból a legfontosabb elérendő cél a nagyvadállomány nagyságának visszaszorítása, természetvédelmi kárt nem okozó szintre csökkentése, valamint a tájidegen vadaknak a területről történő eltávolítása. Ez különösen a kezelési egység környezetében található gyepek jelölő élőhelyek védelme érdekében fontos (az szántóterületeken táplálkozó, valamint onnan a környező gyepekre is táplálkozni járó vaddisznó (*Sus scrofa*) a túrással sokszor károsítja ezeket).

A területen magaslesek elhelyezhetők, szórót, sózót a kezelési egység területén a működési területével érintett nemzeti park igazgatósággal történt egyeztetés után javasolt elhelyezni. Vadföldeket nem javasolt kialakítani. Vad kibocsátás és meglévő zárt téri vadtartás nem megengedett.

Gazdálkodáshoz köthető, támogatási rendszerbe illeszthető kezelési előírás-javaslatok

a) Kötelezően betartandó előírások:

Az európai közösségi jelentőségű természetvédelmi rendeltetésű területekről szóló 275/2004. (X. 8.) Kormányrendeleten kívül a kezelési egységre nem vonatkozik egyéb kötelezően betartandó előírás.

b) Önkéntesen vállalható előírás-javaslatok:

Kód	A kezelési egységre vonatkozó előírás-javaslatok
E69	A környező gyepterületek védelme érdekében az erdészeti tájidegen fafajok alkotta állományok terjeszkedésének megakadályozása.
E70	<p>Az intenzíven terjedő növényfajok elleni vegyszer használata a következő előírások mellett:</p> <ul style="list-style-type: none"> • Az ellenőrizhetőség biztosítása érdekében a vegyszerbe minden esetben színező anyag keverése. • Javasolt alkalmazási idő: lágyszárú: május-június, faszárú: augusztus-szeptember. • Alkalmazás – a faszárú fajok visszaszorítása érdekében – kéregre kenéssel, tuskóecseteléssel, fainjektálással, nem légi úton történő permetezéssel, ártéren – a gyalogakác kivételével – fainjektálással. • Az alkalmazható szerek lehetőleg környezetbarát, gyorsan felszívódó hatóanyagúak, szelektív kijuttatásra alkalmasak legyenek, melyek levélen vagy kambiumon keresztül felszívódnak és a növény sarjadásmentes irtását biztosítják. • Csak erdészeti felhasználásra is engedélyezett készítményeket lehet alkalmazni az engedélykíratban foglalt módon, az egyéb vonatkozó jogszabályi előírások betartásával, a kijuttatáshoz szükséges hatósági engedélyek birtokában. • Megfelelő vastagságú egyedek esetében injektálás, kéreghántás vagy levágás után a vágásfelület pontpermetezése, illetve kenése útján alkalmazható vegyszer. • Vékonyabb egyedek, illetve korábbi kezelés után kihajtó sarjak esetében alkalmazható levélen felszívódó gyomirtó, de csak csöppenésmentes kijuttatással.

Kód	Vadgazdálkodási előírás-javaslatok
VA01	Szóró, szóó vagy etetőhely a működési terület szerinti nemzeti park igazgatósággal egyeztetett helyszínen alakítható ki.

13. táblázat: A KE9 kezelési egységre vonatkozó önkéntesen vállalható előírás-javaslatok

Élőhelyrekonstrukciós és élőhelyfejlesztési javaslatok

Az idegenhonos inváziós fajok (fehér akác (*Robinia pseudoacacia*), keskenylevelű ezüstfa (*Elaeagnus angustifolia*), az aranyvessző-fajok (*Solidago ssp.*) és a selyemkóró (*Asclepias syriaca*)) megjelenése esetén azok eltávolítását szükséges elvégezni.

Kezelési javaslatok indoklása

Az inváziós fafajok eltávolítása segít megőrizni a szomszédos Natura 2000 jelölő élőhelyeket (Meszes alapkőzetű féltermészetes száraz gyepek és cserjésedett változataik (*Festuco-Brometalia*) (6210), Szubpannon sztyeppék (6240)*). A túltartott vadállomány taposásával, túrásával a környező jelölő élőhelyeket károsíthatja, ezért szükséges a megfelelő szinten tartása. A vadat vonzó létesítmények lokálisan gyomosító hatásúak, ezért elhelyezésük a működési területével érintett nemzeti park igazgatósággal egyeztetett helyen javasolt.

A gazdálkodáshoz köthető kezelési javaslatokat a kezelési egységek és a gazdálkodási módok szerint csoportosítva az alábbi táblázat mutatja be.

	gyep	erdő	szántó	vizes élőhely	vadgazdálkodás
KE1: Homoki gyepek	GY01, GY18, GY28, GY30, GY31, GY39, GY57, GY68, GY116, GY117				VA02, VA03
KE2: Cserjékkel mozaikos gyepek	GY01, GY08, GY28, GY30, GY21, GY40, GY57, GY67, GY68, GY111, GY113, GY116, GY117				VA02, VA03
KE3: Gyepekkel mozaikos, őshonos fafajú erdők	GY21, GY28	E13, E17, E23, E61, E69			VA02, VA03
KE4: Puhafás erdők	GY01, GY08, GY28, GY30, GY21, GY40, GY57, GY67, GY68, GY111, GY113, GY116, GY117	E13, E17, E23, E61, E69			VA02, VA03
KE5: Őshonos fafajú erdők		E06, E07, E13, E17, E28, E32, E40, E47, E52, E53, E56, E57, E65, E70			VA01, VA02
KE6: Idegenhonos fafajú erdők		E06, E07, E29, E30, E40, E51, E27, E62, E64,			VA01, VA02

		E69, E70		
KE7: Zártkertek	GY01, GY08, GY19, GY28, GY30, GY31, GY40, GY57, GY67, GY68, GY111, GY113, GY116, GY117		SZ18, SZ19, SZ21, SZ22, SZ24, SZ26, SZ28, SZ43, SZ53, SZ54, SZ60, SZ63, SZ74	VA02, VA03
KE8: Szántók			SZ 01, SZ04, SZ07, SZ13, SZ15, SZ18, SZ19, SZ21, SZ22, SZ24, SZ29, SZ35, SZ43, SZ53, SZ54, SZ55, SZ60, SZ63, SZ68, SZ74	VA01, VA02
KE9: Pufferterület		E69, E70		VA01

14. táblázat: Kezelési egységek összefoglaló táblázata

3.2.2. Élőhelyrekonstrukció és élőhelyfejlesztés

Legfontosabb elképzelések:

- A gyepterületeken a legelők helyreállítása (cserjeirtás) és legeltetéssel történő fenntartása javasolt. Erre vonatkozó előírás-javaslatokat a KE1: Homoki gyepek, KE2: Cserjékkel mozaikos gyepek, KE4: Puhafás erdők és KE7: Zártkertek kezelési egységekben megfogalmazottak tartalmazzák.
- A teljes területen javasolt a nem őshonos fafajú erdőket, facsoportokat őshonos fafajú erdőkké, facsoportokká átalakítani. Erre vonatkozó előírás-javaslatokat a KE3: Gyepekkel mozaikos, őshonos fafajú erdők, KE4: Puhafás erdők, KE5: Őshonos fafajú erdők, KE6: Idegenhonos fafajú erdők és KE9: Pufferterület kezelési egységeknél található listák tartalmazzák.
- A szántóterületek visszagyepesítése a teljes kJTT-n cél, azonban gazdálkodói szándék és hozzárendelt támogatás nélkül nem megvalósítható. Visszagyepesítésre vonatkozó javaslatokat a KE7: Zártkertek és a KE8: Szántók kezelési egységekhez rendelt előírás-javaslatok tartalmazzák.
- A teljes kJTT-n javasolt az inváziós fajok eltávolítása, a jelölő élőhelyek és fajok védelme érdekében. Érintett kezelési egységek: KE1: Homoki gyepek, KE2: Cserjékkel mozaikos gyepek, KE3: Gyepekkel mozaikos, őshonos fafajú erdők, KE4: Puhafás erdők, KE5: Őshonos fafajú erdők, KE6: Idegenhonos fafajú erdők, KE7: Zártkertek, KE8: Szántók és KE9: Pufferterület.

3.2.3. Fajvédelmi intézkedések

A területen előforduló közösségi jelentőségű és védett fajokkal kapcsolatosan a fajvédelmi intézkedések élőhely kezelési jellegűek, így beépültek a kezelési egységekre megfogalmazott javaslatok közé. Ennél fogva a kezelési egységekre vonatkozó előírás-javaslatok révén az itt előforduló védett fajok fennmaradása biztosított.

- Mivel az ürge (*Spermophilus citellus*) a legeltetés felhagyása következtében feltehetőleg eltűnt a területről, az ürgeállományok egykori élőhelyén a legeltetés elősegítése, támogatása javasolt. Amennyiben az ürgeállományok egykori élőhelyének legeltetéses

hasznosítása elindult, az ürge visszatelepítése javasolt. A KE1: Homoki gyepek, KE2: Cserjékkel mozaikos gyepek kezelési egységek esetében javasolt.

- A leánykökőrcsin (*Pulsatilla grandis*) védelme érdekében cserjék visszaszorítása, legeltetés támogatása fontos cél.
- A szarvasbogár (*Lucanus cervus*) állományának növelése érdekében megfelelő területi kiterjedésben és térbeli elosztásban idős erdők és (tölgy)facsoportok fenntartása szükséges a a KE3: Gyepekkel mozaikos, őshonos fafajú erdők, KE4: Puhafás erdők, KE5: Őshonos fafajú erdők kezelési egységekben.

3.2.4. Kutatás, monitorozás

A természetvédelmi szempontú rendszeres felmérések a Nemzeti Biodiverzitás-monitorozó Rendszer (NBmR) sztenderd protokolljai alapján készülnek. A felmérések egyrészt a védett és veszélyeztetett fajok egyes populációinak változását követi nyomon, másrészt veszélyeztetett és vagy természetközeli társulások megfigyelésére irányulnak.

A Csolnoki löszgyepek területén rendszeresen felmérésre kerülnek az NBmR keretein belül az alább felsorolt védett és fokozottan védett növényfajok. A felméréseket minden esetben az NBmR „Védett edényes növényfajok monitorozása” (Bata et al., 2011) protokollban lefektetett módszerek alapján végzik a szakemberek. Az egyes fajok után felsoroljuk az NBmR szerinti mintavételi módszert és a Natura 2000 területen belül elhelyezkedő mintavételi helyeket (település, dűlő megjelöléssel.)

Faj	Felmért terület neve	Felmérés módszere
Piros kígyószisz (<i>Echium maculatum</i>)	Csolnok, Öreg-hegy	E/(C5)
Homoki nőszirm (<i>Iris arenaria</i>)	Dorog: az Arany-hegy és Samu-akna közelében	E/(C1)
Leánykökőrcsin (<i>Pulsatilla grandis</i>)	Csolnok, Magos-hegy	E/(C2)
Leánykökőrcsin (<i>Pulsatilla grandis</i>)	Csolnok, Öreg-hegy	E/(C2)
Leánykökőrcsin (<i>Pulsatilla grandis</i>)	Csolnok, Fukszberg	E/(C2)
Kikeleti hóvirág (<i>Galanthus nivalis</i>)	Csolnok, Magos-hegy	E

15. táblázat: A Csolnoki löszgyepek területén az NBmR keretein belül rendszeresen felmért fajok és a felmérés módszerei

Az egyéb, a Csolnoki löszvölgyek területén végzett felmérésekből előkerült, a fenntartási terv szempontjából fontos, az Élőhelyvédelmi Irányelv függelékeiben felsorolt fajokat az alábbiakban röviden ismertetjük.

Skarlátbogár (*Cucujus cinnaberinus*), előkerülése a terület erdősültebb részéről várható, célzott kutatás szükséges állományainak felderítésére.

Nagy szarvasbogár (*Lucanus cervus*) esetében az állományméret pontosításra szorul, az egyes részpopulációk még felderítésre várnak, a faj vizsgálata a területen célzott vizsgálatot igényel.

A közönséges ürge (*Spermophilus citellus*) állományának rendszeres felmérése szintén javasolt. Javasolt a legeltetés újraindításának fajra gyakorolt hatásait is nyomon követni, valamint visszatelepítése esetén az áttelepített állomány célzott monitorozására lenne szükség.

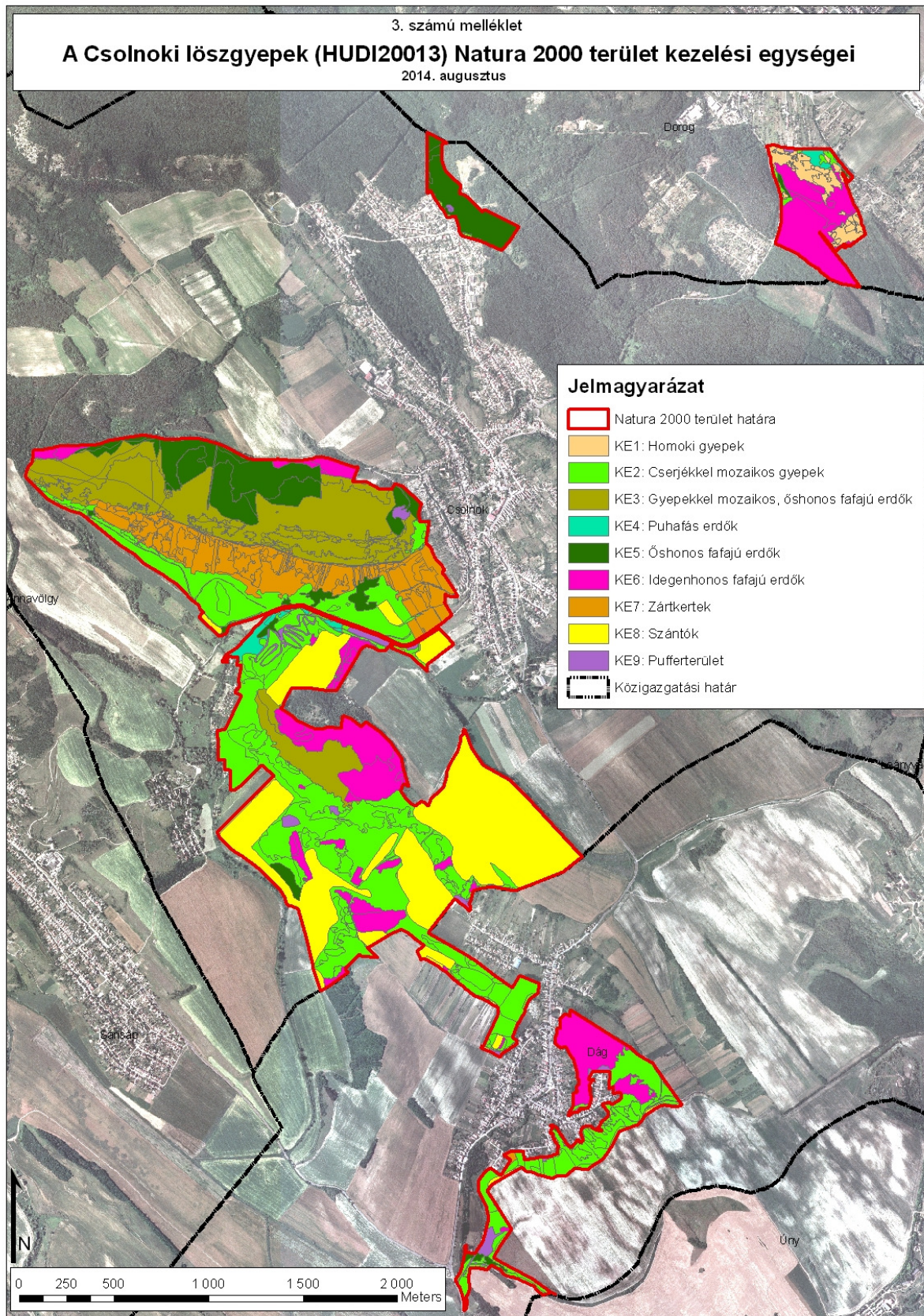
Célzott kutatásra lenne szükség annak eldöntésére, hogy az Élőhelyvédelmi Irányelv függelékeiben felsorolt kétéltű- és hüllőfajok közül melyek fordulnak elő a területen.

Valószínűsített fajok a zöld levelibéka (*Hyla arborea*), rézsikló (*Coronella austriaca*), zöld gyík (*Lacerta viridis*).

Javasoljuk a fajfelmérések rendszeres folytatását az Élőhelyvédelmi Irányelv mellékleteiben szereplő olyan fajokra, amelyek a területen előfordulnak. Az elkészült élőhelytérkép 10-12-évente felülvizsgálatra szorul, amelynek készítése során különös figyelmet kell fordítani a fenntartási tervben foglalt kezelések élőhelytípusokra gyakorolt hatására. A területen található inváziós fajok terjedésének nyomon követése szintén javasolt. A gyeprekonstrukció (cserje-visszaszorítás és legeltetés) területre gyakorolt hatásainak felmérését szintén vizsgálni szükséges.

3.2.5. Mellékletek

A terület kezelési egységeinek térképe:



3.3. A kezelési javaslatok megvalósításának lehetséges eszközei a jogi háttér és a tulajdonviszonyok függvényében

A tervezési terület egésze a Csolnoki löszgyepek (HUDI20013) kiemelt jelentőségű természetmegőrzési területekbe tartozik, tehát a tervezési területre alapvetően a 275/2004 (X.8.) Kormányrendelet az irányadó.

A fent hivatkozott Natura 2000 területen belül ex lege védelem alatt álló barlangok is találhatóak. Ezekre a természet védelméről szóló 1996. évi LIII. törvény vonatkozik, amely egyben általános, egész Magyarország területén érvényes természetvédelmi előírásokat is tartalmaz.

A terület 98,73 %-a az országos ökológiai hálózat övezet ökológiai folyosó övezet része, amelyről a Országos Területrendezési Tervről szóló 2003. évi XXVI. törvény rendelkezik (ld. 1.6. fejezet).

A mezőgazdasági támogatások igénybevételéhez az Európai Mezőgazdasági Vidékfejlesztési Alapból nyújtott agrár-környezetgazdálkodási támogatások igénybevételének részletes feltételeiről (MTÉT, AKG) szóló 61/2009 (V. 14) FVM rendelet nyújt segítséget.

A Natura 2000-es gyepterületek esetében a gazdálkodóknak a Natura 2000 gyepterületek fenntartásának földhasználati szabályairól szóló 269/2007. (X. 18) Kormányrendelet előírásait kell betartania. Az ehhez nyújtandó támogatás részleteiről, és az igénylés menetéről az Európai Mezőgazdasági Vidékfejlesztési Alapból a Natura2000 gyepterületeken történő gazdálkodáshoz nyújtandó kompenzációs támogatás részletes szabályairól szóló 128/2007. (X. 31.) FVM rendelet rendelkezik.

Az erdőkre vonatkozóan egyes magán erdőgazdálkodóknak van ideiglenes erdőterv határozata (A Pílisi Parkerdő Zrt. Bajnai Erdészetének erdőterve az 5848/2010. erdőterv határozat alapján (érvényes: 2011-2020.)). Az erdőterv rendelet előkészítésének, és a körzeti erdőterv készítésének szabályairól szóló 11/2010. (II. 4.) FVM rendelet 2. számú melléklete alapján a Gerecsei erdőtervezési körzet körzeti erdőtervét a 2020-ban fogják elkészíteni. Általánosságban érvényes az erdőről, az erdő védelméről és az erdőgazdálkodásról szóló 2009. évi XXXVII. törvény. Az Európai Mezőgazdasági Vidékfejlesztési Alapból az erdőszerkezet átalakításához nyújtandó támogatások részletes feltételeiről szóló 139/2009. (X. 22.) FVM rendelet – A jogszabály alapján normatív, területalapú, vissza nem térítendő támogatás igényelhető egyes fafajcserés szerkezet-átalakítási beavatkozások finanszírozására. A Natura 2000 területen található magántulajdonú erdőterületekre az Európai Mezőgazdasági Vidékfejlesztési Alapból a Natura 2000 erdőterületeken történő gazdálkodáshoz nyújtandó kompenzációs támogatás részletes szabályairól szóló 41/2012. (IV. 27.) VM rendelet érvényes.

A szántóterületeken egységesen alkalmazandók a termőföld védelméről szóló 2007. évi CXXIX. törvény rendelkezései.

A vadlétszám szabályozásáról a vad védelméről, a vadgazdálkodásról, valamint a vadászatról szóló 1996. évi LV. törvény végrehajtásának szabályairól szóló 79/2004 (V. 4.) FVM rendelet rendelkezik.

A tejlles kJT nitrátérzékeny terület. Nitrátérzékeny területeken a vizek mezőgazdasági eredetű nitrát szennyezéssel szembeni védelméhez szükséges cselekvési program részletes szabályairól, valamint az adatszolgáltatás és nyilvántartás rendjéről szóló 59/2008. (IV.29.) FVM rendeletben foglalt Helyes mezőgazdasági gyakorlat előírásainak betartása mind szántó-, mind gyepterületen kötelező.

A gyepterületek nagy része a sok magántulajdonos miatt nem hasznosított, a jelenleg fennálló használati viszonyok is tisztázatlanok. Tulajdonosi szerkezet alapján kb. 70 %-

ban magántulajdonban vannak a területek, a maradék önkormányzati (mintegy 2%), illetve állami (kb. 28%) tulajdonban van.

A kezelési javaslatok megvalósítása esetén a fentebb összefoglalt körülményeket kell figyelembe venni.

3.3.1. Agrártámogatások

3.3.1.1. Jelenleg működő agrártámogatási rendszer

Mezőgazdasági területekre igénybe vehető támogatások:

A tervezési területen a jelenlegi agrártámogatási rendszer alapját az egységes területalapú támogatás (SAPS) és a gyep illetve szántó területeken az Európai Vidékfejlesztési Alapból lehívható (EMVA) Natura 2000 támogatások adják (az Európai Mezőgazdasági Vidékfejlesztési Alapból a Natura 2000 gyepterületeken történő gazdálkodáshoz nyújtandó kompenzációs támogatás részletes szabályairól szóló 128/2007. (X. 31.) FVM rendelet).

Natura 2000 kifizetések a 269/2007 (X. 18.) Korm. rendelet által meghatározott feltételek betartása mellett kérhetők, ez kizárólag gyep hasznosítású területek esetében van hatályban. A gazdálkodáshoz nyújtandó kompenzációs támogatást a 128/2007. (X. 31) FVM rendelet szabályozza. Az ebben foglalt a feltételeknek a betartása nem csak a Natura 2000 területekre, hanem a SAPS (Single Area Payment Scheme) támogatásokra is vonatkozik. A Natura 2000 gyepterületek esetében viszont ezen, valamint a 269/2007. (X. 18.) és a 275/2004. (X. 8.) Korm. rendeletben megfogalmazott földhasználati szabályokat abban az esetben is be kell tartani, ha a földhasználó nem igényel a területén támogatást.

A SAPS, azaz az egységes területalapú támogatás hazánkban azokra a gyep és szántó területekre igényelhető, melyek a MePAR rendszerben támogatható területként vannak nyilvántartva. A gazdálkodónak az összes bejelentett területét a helyes mezőgazdasági gyakorlatnak megfelelően kell művelnie és megfelelő környezeti állapotban kell tartania. Ezeknek a feltételeknek a teljesítését a Mezőgazdasági és Vidékfejlesztési Hivatal (MVH), külön megállapodás alapján az illetékes szakhatóságok bevonásával térinformatikai módszerekkel, helyszíni bejárással ellenőrzi.

A MePAR adatlapok alapján a támogatható területek a kjTT kb. 2/3-át fedik le. A terület nem része egyik MTÉT (Magas Természeti Értékű Terület)-nek sem. A helyi gazdák az AKG (Agrár-Környezetgazdálkodási) célprogramok közül egy célprogramba is beléptek, az ezzel kapcsolatos támogatást veszik igénybe.

A kjTT-t 55 MePAR-blokk érinti, ezek közül 21-re vehető fel támogatás, összesen 257,43 ha területen.

Jelenleg AKG-ból az alábbi célprogramok keretében vesznek igénybe támogatást:

- BB) – Ökológiai gyepgazdálkodási célprogram

Erdőkre (szektortól függetlenül) igénybe vehető támogatások:

Az Európai Mezőgazdasági Vidékfejlesztési Alapból az erdészeti potenciál helyreállítására nyújtandó támogatások igénybevételének részletes szabályairól szóló 32/2008. (III. 27.) FVM rendelet – A jogszabály alapján normatív, vissza nem térítendő

támogatás igényelhető a természeti katasztrófa (pl. vízkár, szélkár, tűzkár) által sújtott területeken az erdészeti potenciál helyreállítására, valamint a másodlagos erdőkárok megelőzésére:

- alaptámogatás: (a) erdőfelújítást megelőző terület-előkészítés, a károsodott faállomány letermelése, (b) első kivitelű erdősítés vagy pótlás, (3) töre vágás vagy sarjaztatás
- kiegészítő támogatás: (a) bakhátak létesítése, (b) 10 fokot meghaladó lejtésű területen padka létesítése, (c) 15 fokot meghaladó lejtésű területen rőzsefonat vagy talajfogó gát létesítése

Az Európai Mezőgazdasági Vidékfejlesztési Alapból az erdőszerkezet átalakításához nyújtandó támogatások részletes feltételeiről szóló 139/2009. (X. 22.) FVM rendelet – A jogszabály alapján normatív, területalapú, vissza nem térítendő támogatás igényelhető az alábbi fafajcserés szerkezet-átalakítási beavatkozások finanszírozására:

- erdőállomány alatti erdősítéssel történő szerkezetátalakítás
- tarvágást követő szerkezetátalakítás: (a) fafajcserével, (b) fafajcserével, tuskózással, gyökérfésüléssel, (3) fafajcserével, fainjektálással vagy tuskókenéssel állománykiegészítéssel történő szerkezetátalakítás

A Natura 2000 területen található magántulajdonú erdőterületekre az Európai Mezőgazdasági Vidékfejlesztési Alapból a Natura 2000 erdőterületeken történő gazdálkodáshoz nyújtandó kompenzációs támogatás részletes szabályairól szóló 41/2012. (IV. 27.) VM rendelet alapján támogatás igényelhető.

3.3.1.2. Javasolt agrártámogatási rendszer

A szántókra és a gyepekre a földalapú támogatást felveszik, a Natura 2000 gyepterületek után járó támogatást viszont általában nem, mert soknak tartják az adminisztrációt. Sajnos sokan úgy értelmezik, hogy ha nem veszik igénybe a támogatást, akkor az előírásokat nem is kell betartani. A gazdálkodók agrártámogatási rendszerekben való nagyobb arányú részvételét a további hatékony és szakszerű tájékoztatással, a magasabb dotációval és hatékonyabb szankcionálással lehet elérni.

Az Európai Mezőgazdasági Vidékfejlesztési Alapból nyújtott agrár-környezetgazdálkodási támogatások igénybevételének részletes feltételeiről (MTÉT, AKG) szóló 61/2009 (V. 14) FVM rendelet, a Natura 2000 gyepterületek fenntartásának földhasználati szabályairól szóló 269/2007. (X. 18) Kormányrendelet előírásait, valamint az ehhez nyújtandó támogatás részleteiről, és az igénylés menetéről az Európai Mezőgazdasági Vidékfejlesztési Alapból a Natura2000 gyepterületeken történő gazdálkodáshoz nyújtandó kompenzációs támogatás részletes szabályairól szóló 128/2007. (X. 31.) FVM rendelet módosítása javasolt annak érdekében, hogy élőhelyspecifikus dotáció valósulhasson meg.

Cserjésedés visszaszorítására és az inváziós fajok eltávolítására jelenleg nincs kidolgozott támogatási rendszer, ezért javasoljuk ilyen típusú rendszer kiépítését. Olyan támogatási rendszert javaslunk, amely a cserjésedés, illetve a fertőzöttség mértékét alapul véve, javasolt technológiák (élőhelytől és fertőzöttségtől függően mechanikai, vagy kémiai módszer) alkalmazása mellett nyújtana a visszaszorításhoz támogatást.

Szántók visszagyepesítésére jelenleg nincs kidolgozott természetvédelmi célú támogatási rendszer, csak az MTÉT területeken, ennek általánossá tétele javasolt Natura 2000 területeken.

3.3.2. Pályázatok

A területen természetvédelmi célú pályázat nincs folyamatban.

3.3.3. Egyéb

Nem ismert egyéb lényeges információ.

3.4. A terv egyeztetési folyamatának dokumentációja

3.4.1. Felhasznált kommunikációs eszközök

Eszköz típusa	Célcsoport	Címzett	Időpont	Levelek, e-mailek, résztvevők száma
egyeztetés falugazdászokkal	Esztergomi Járási Hivatal	Bercsényi Sándor falugazdász	2013.03.22.	2 fő
falugazdászok levélben történő megkeresése	falugazdászok	Komárom-Esztergom Megyei Járási Hivatal	2013.05.10.	1 db levél
terepbejárás	a területileg érintett nemzeti park igazgatóság	Gerecsei Tájegység	2013.06.14.; 2013.08.14.	2fő 2 fő
erdészeti igazgatóság levélben történő megkeresése	erdészeti igazgatóság	Nemzeti Élelmiszerlánc-biztonsági Hivatal Erdészeti Igazgatósága	2013. 11.26.	1 db levél
tervegyeztetés	területileg érintett nemzeti park igazgatóság	Gerecsei Tájegység	2013.12.10.	2 fő
szakmai terepbejárás	gazdálkodók, érintett hatóságok, települési önkormányzatok	32 gazdálkodó vagy szervezet	2014. 05.26.	9 fő
gazdafórum	gazdálkodók, települési önkormányzatok	3 szervezet, 3 gazdálkodó	2014.08.19.	5 fő
önkormányzati kifüggesztés	lakosság, gazdálkodók, tulajdonosok, települési önkormányzatok	Csolnok, Dág, Dorog Önkormányzata	2014.08.01-08.15.	3 db önkormányzat
véleményezési kérelem	területileg érintett hatóságok	területileg érintett hatóságok, civil szervezetek	2014.08.14.	26 db e-mail és ugyanennyi levél
honlap	lakosság		2013.01.01 – 2014.08.31	-

16. táblázat: Felhasznált kommunikációs eszközök

A Csolnoki löszgyepek (HUDI20013) Natura 2000 terület fenntartási tervének elkészítése és az egyeztetési folyamat során az alábbi megkeresések történtek:

- a Gerecsei Tájegységtől Tulogdi Áron 2013. március 22-én személyesen felkereste az illetékes falugazdászt, és szóban egyeztetett a terület használatával és tulajdonviszonyaival kapcsolatban. A beszélgetés eredményeit a megalapozó dokumentáció tartalmazza.

- 2013. május 10-én az illetékes járási hivatalok írásbeli megkeresése történt, amelyben a falugazdászok közreműködésében bízunk. A kérdéseket tartalmazó lista mellékletként megküldésre került a falugazdászok részére. Nem kaptunk választ.
- 2013. június 14-én és augusztus 14-én két ízben megtörtént a terület bejárása, amelynek során a terület aktuális állapotának felmérése, és az általános problémák megtárgyalása történt meg.
- További tervezgetésre 2013. 12. 10-én, a Gerecsei Tájegység egy munkatársával került sor, ahol a veszélyeztető tényezők és kezelési javaslatok átbeszélése történt meg.
- 2014. május 26-án szakmai terepbejárás történt, amelynek során a területen gazdálkodókkal, valamint az érintett hatóságok képviselőivel történt egyeztetés.
- 2014. augusztus 19-én gazdafórum keretében ismételten megtörtént a terv egyeztetése. Erre az eseményre kifejezetten a területen ténylegesen gazdálkodó érintetteket vártuk.
- A fenntartási terveket 2014. augusztus 1-jén megküldtük az érintett önkormányzatoknak kifüggesztésre.
- 2014. augusztus 14-én megküldtük e-mailen, majd postai úton is az érintett hatóságoknak a tervet, a véleményeket augusztus 25-ig vártuk vissza.

3.4.2. A kommunikáció címzettjei

A Csolnoki löszgyepek Natura 2000 terület fenntartási terv egyeztetése során a Duna-Ipoly Nemzeti Park Igazgatóság által az alább felsorolt érdekeltek megkeresése történt meg:

1. egyeztetés falugazdászokkal

címzett: Gerecsei Tájegység

részvevők száma: mindegyik egyeztetésen 2 fő

alátámasztó dokumentum: jegyzőkönyv (4. sz. melléklet)

2. terepbejárás:

címzett: Gerecsei Tájegység

részvevők száma: mindegyik alkalommal 2 fő

alátámasztó dokumentum: menetlevél

3. falugazdászok levélben történő megkeresése:

címzett: Komárom-Esztergom Megyei Kormányhivatal Esztergomi Járási Hivatala

érintettek száma: 1 járási hivatal

alátámasztó dokumentum: kiküldött 1 db levél

4. erdészeti igazgatóság levélben történő megkeresése:

címzett: Nemzeti Élelmiszerlánc-biztonsági Hivatal Erdészeti Igazgatóság

érintettek száma: 1 erdészeti igazgatóság

alátámasztó dokumentum: kiküldött 1 db levél

5. szakmai terepbejárás

címzett:

- Komárom-Esztergom Megyei Kormányhivatal Esztergomi Járási Hivatala
- Komárom-Esztergom Megyei Kormányhivatal Élelmiszerlánc-biztonsági és Állategészségügyi Igazgatósága

- Komárom-Esztergom Megyei Kormányhivatal Földhivatala
- Komárom-Esztergom Megyei Kormányhivatal Földművelésügyi Igazgatósága
- Komárom-Esztergom Megyei Kormányhivatal Növény- és Talajvédelmi Igazgatósága
- Komárom-Esztergom Megyei Kormányhivatal Vadászati és Halászati Osztály
- Pest Megyei Kormányhivatal Erdészeti Igazgatósága
- Komárom-Esztergom Megyei Rendőr-főkapitányság
- Komárom-Esztergom Megyei Katasztrófavédelmi Igazgatóság
- Komárom-Esztergom Megyei Kormányhivatal Építésügyi és Örökségvédelmi Hivatal Állami Főépítész Iroda – iratáttétel: Komárom-Esztergom Megyei Kormányhivatal Tatabányai Járási Hivatal Építésügyi és Örökségvédelmi Hivatala
- Komárom-Esztergom Megyei Kormányhivatal Építésügyi és Örökségvédelmi Hivatal Építésügyi és Örökségvédelmi Főosztály – iratáttétel: Komárom-Esztergom Megyei Kormányhivatal Tatabányai Járási Hivatal Építésügyi és Örökségvédelmi Hivatala
- Nemzeti Agrárgazdasági Kamara
- Nemzeti Környezetügyi Intézet Észak-Dunántúli Kirendeltség
- Nemzeti Földalapkezelő Szervezet Komárom-Esztergom Megyei Területi Iroda
- Nemzeti Média- és Hírközlési Hatóság
- Magyar Gazdakörök és Gazdaszövetkezetek Szövetsége MAGOSZ Központ
- Magyar Madártani és Természetvédelmi Egyesület
- Magyar Nemzeti Vagyongazdálkodó Zrt. Észak-Dunántúli Regionális Területi Iroda, Tatabányai Iroda
- Mezőgazdasági és Vidékfejlesztési Hivatal Komárom-Esztergom Megyei Kirendeltség
- Észak-Dunántúli Környezetvédelmi és Természetvédelmi Felügyelőség
- Észak-dunántúli Vízügyi Igazgatóság
- Észak-dunántúli Vízügyi Hatóság
- Országos Erdészeti Egyesület
- Csolnok Önkormányzata
- Dág Önkormányzata
- Dorog Önkormányzata
- a térségben érintett vadásztársaságok
- a területen ténylegesen gazdálkodók

részvevők száma: 9 fő

alátámasztó dokumentum: jelenléti ív, emlékeztető (5. számú melléklet)

6. gazdafórum:

címzett: helyben érintett gazdálkodók, illetve mivel több esetben a közvetlen elérhetőségük nem volt meg, ezért a

- Magán Gazdakörök és Gazdaszövetkezetek Szövetsége MAGOSZ Központ
- Magán Erdőtulajdonosok és Gazdálkodók Országos Szövetsége
- Nemzeti Agrárgazdasági Kamara

segítségét kértük a gazdák kiértékelésében.

résztevők száma: 5 fő

alátámasztó dokumentum: jelenléti ív, emlékeztető (6. számú melléklet)

7. önkormányzati közzététel

címzett:

- Csolnok Önkormányzata
- Dág Önkormányzata
- Dorog Önkormányzata

érintettek száma: 3 hivatal

alátámasztó dokumentum: 3 db postai levél, valamint a kifüggesztést igazoló dokumentumok (7. sz. melléklet)

8. véleményezési kérelem

címzett:

- Komárom-Esztergom Megyei Kormányhivatal Esztergomi Járási Hivatala – iratáttétel: Nemzeti Agrárgazdasági Kamara Komárom-Esztergom Megyei Igazgatóság Esztergomi Körzeti Irodája
- Komárom-Esztergom Megyei Kormányhivatal Élelmiszerlánc-biztonsági és Állategészségügyi Igazgatósága
- Komárom-Esztergom Megyei Kormányhivatal Földhivatala
- Komárom-Esztergom Megyei Kormányhivatal Földművelésügyi Igazgatósága
- Komárom-Esztergom Megyei Kormányhivatal Növény- és Talajvédelmi Igazgatósága
- Komárom-Esztergom Megyei Kormányhivatal Vadászati és Halászati Osztály
- Pest Megyei Kormányhivatal Erdészeti Igazgatósága
- Komárom-Esztergom Megyei Rendőr-főkapitányság
- Komárom-Esztergom Megyei Katasztrófavédelmi Igazgatóság
- Komárom-Esztergom Megyei Kormányhivatal Építésügyi és Örökségvédelmi Hivatal Állami Főépítész Iroda – iratáttétel: Komárom-Esztergom Megyei Kormányhivatal Tatabányai Járási Hivatal Járási Építésügyi és Örökségvédelmi Hivatala
- Komárom-Esztergom Megyei Kormányhivatal Építésügyi és Örökségvédelmi Hivatal Építésügyi és Örökségvédelmi Főosztály – iratáttétel: Komárom-Esztergom Megyei Kormányhivatal Tatabányai Járási Hivatal Járási Építésügyi és Örökségvédelmi Hivatala
- Nemzeti Agrárgazdasági Kamara
- Nemzeti Környezetügyi Intézet Észak-Dunántúli Kirendeltség
- Nemzeti Földalapkezelő Szervezet Komárom-Esztergom Megyei Területi Iroda
- Nemzeti Média- és Hírközlési Hatóság
- Magyar Gazdakörök és Gazdaszövetkezetek Szövetsége MAGOSZ Központ
- Magyar Nemzeti Vagyonkezelő Zrt. Észak-Dunántúli Regionális Területi Iroda, Tatabányai Iroda
- Mezőgazdasági és Vidékfejlesztési Hivatal Komárom-Esztergom Megyei Kirendeltség
- Észak-Dunántúli Környezetvédelmi és Természetvédelmi Felügyelőség
- Észak-dunántúli Vízügyi Igazgatóság

- Észak-dunántúli Vízügyi Hatóság
- Országos Erdészeti Egyesület
- Pilisi Parkerdő Zrt.
- Magyar Természetvédők Szövetsége (MTVSZ)
- Magyar Madártani és Természetvédelmi Egyesület
- Magán Erdőtulajdonosok és Gazdálkodók Országos Szövetsége
- Budapesti Bányakapitányság

beérkezett vélemények száma: 11 db levél (8. számú melléklet)

alátámasztó dokumentum: kiküldött postai levelek és e-mailek

3.4.3. Egyeztetés hatósági és területi kezelő szervekkel

Véleményalkotó	Időpont	Vélemény	Beépült-e a tervbe – indoklás
Észak-Dunántúli Környezetvédelmi és Természetvédelmi Felügyelőség	2014. augusztus 22.	A tervvel egyetért, nincs észrevétel, javaslat	-
Észak-Dunántúli Vízügyi Igazgatóság	2014. augusztus 25.	<ul style="list-style-type: none"> - Figyelembe kell venni a 83/2014. (III. 14.) Korm. rendelet, valamint a 120/1999. (VIII. 6.) Korm. rendelet előírásait. - Javasolja a vízfolyás(oka)t és parti sávo(ka)t külön kezelési egységként tárgyalni és a rá(juk) vonatkozó kezelési előírásokat egységesen megadni. - Javasolja, hogy az egyéb vizes területeket, vizes élőhelyeket (nádas, halastó) érintő kezelési egységekre vonatkozó kezelési előírások ne vonatkozzanak automatikusan a vízfolyásokra is. - Javasolja az ÉDUVIZIG kezelésében álló vízfolyások mellett a társulati, önkormányzati és egyéb tulajdonban/kezelésben álló vízfolyások tulajdonosi/kezelői véleményeinek kikérését. 	A Janza-patakat külön kezelési egységként nem választottuk le, a KE4: Puhafa ligeterdők kezelési egységbe tartozik, amelyre vonatkozó előírás-javaslatok biztosítják a vízfolyás és fenntartó sávjának vízügyi szempontú fenntartását.
Komárom-Esztergom Megyei Katasztrófavédelmi Igazgatóság, Katasztrófavédelmi Hatósági Osztály	2014. augusztus 22.	Hatósági, valamint szakhatósági jogkörrel nem rendelkezik, észrevételt, megállapítást nem tesz.	-
Komárom-Esztergom Megyei Kormányhivatal Földhivatala	2014. augusztus 25.	Kifogást nem emel, de felhívja a figyelmet a 2007. évi CXXIX. törvény rendelkezéseire.	-
Komárom-Esztergom Megyei Kormányhivatal Tatabányai Járási Hivatal Járási Építési- és Örökségvédelmi Hivatala	2014. augusztus 28.	A tervvel egyetért, nincs észrevétel, javaslat	-
Komárom-Esztergom Megyei Kormányhivatal Növény-és Talajvédelmi Igazgatósága	2014. augusztus 21.	A fenntartási tervekben, amennyiben azok nitrát érzékeny területet érintenek, szerepeltetni szükséges, hogy nitrátérzékeny területeken a vizek mezőgazdasági eredetű nitrát szennyezéssel szembeni védelméhez szükséges cselekvési program részletes szabályairól, valamint az adatszolgáltatás és nyilvántartás rendjéről szóló 59/2008. (IV.29.) FVM rendeletben foglalt Helyes mezőgazdasági gyakorlat előírásainak betartása mind szántó, mind gyepterületen kötelező.	A VM által elfogadott előírás-javaslatok az említett jogszabálynak megfelelnek.

Komárom-Esztergom Megyei Rendőr-főkapitányság Rendészeti Igazgatóság	2014. augusztus 25.	Nincs észrevétel, javaslat.	-
Magyar Bányászati és Földtani Hivatal, Budapesti Bányakapitányság	2014. augusztus 25.	- A területen bányatelek, illetve jelenleg folyó bányászati tevékenység nincs, ezért a Bányakapitányság a tervvel kapcsolatban hatáskörét tekintve nem érintett. - A terv bányászati tevékenységek jövőbeli tiltására vonatkozó kitételét a Bányakapitányság nem tartja elfogadhatónak, mivel az nem veszi figyelembe a hatályos jogszabályi előírásokat.	A tervbe beépült.
Nemzeti Környezetügyi Intézet Észak-Dunántúli Kirendeltsége	2014. augusztus 19.	A tervvel egyetért, nincs észrevétel, javaslat.	-
Nemzeti Média- és Hírközlési Hatóság Soproni Hatósági Iroda	2014. augusztus 22.	Nincs észrevétel, javaslat	-
Pest Megyei Kormányhivatal Erdészeti Igazgatósága	2014. augusztus 25.	- Véleménye alapján a 2009. évi XXXVII. törvény hatálya alá tartozó területeken attól, valamint a végrehajtására kiadott 153/2009. (XI. 13.) FVM rendelet előírásaitól, továbbá a körzeti erdőterv elkészítésének folyamatában megjelent, illetve megjelenő miniszteri rendeletektől eltérő módon történő szabályozás fenntartási szinten nem lehetséges. Előírások csak akkor tehetők, ha együttesen fennáll, hogy az érvényes szabályozókkal összhangban vannak, a terület kezelője önként vállalja és a felmerülő többletköltségeket a kezelőnek megtéríti. - A Natura 2000 területeken található idegenhonos fafajok állományai nem jelölő élőhelyek, az ott folyó gazdálkodás alapkövetelménye, hogy a jelölő élőhelyeket nem veszélyeztethetik. - Az erdőgazdálkodás célja a védelmi és közjóléti funkciók érvényesülése mellett a faanyagtermelés. Magántulajdonostól kompenzáció nélkül nem várható el a hozamról való önkéntes lemondás. - Az egyes erdőkre vonatkozó kezelési egységeknél az E06, E07, E29, E30, E32, E47, E51, E52, E53, E56, E57, E62, E64 és E69 előírás-javaslatok esetében jelezte, hogy erdészeti szempontból nem, vagy nem minden esetben tarthatók.	A tervbe beépült. - A terv több pontján szerepel, hogy az itt megfogalmazott előírások csupán javaslatok, nem kötelezően betartandó előírások. A tervben megfogalmazott, a VM által jóváhagyott javaslatok nincsenek ellentétben a fent hivatkozott jogszabályokkal. Minden előírás-javaslat előtt kiemelten hangsúlyozzuk, hogy csak a tulajdonos beleegyezésével, önkéntes alapon betartandók. A 3.3. A kezelési javaslatok megvalósításának lehetséges eszközei a jogi háttér és a tulajdonviszonyok függvényében c. fejezetben szerepel, hogy a Natura 2000 területen található magántulajdonú erdőterületekre az Európai Mezőgazdasági Vidékfejlesztési Alapból a Natura 2000 erdőterületeken történő gazdálkodáshoz nyújtandó kompenzációs támogatás részletes szabályairól szóló 41/2012. (IV. 27.) VM rendelet vonatkozik, tehát a hozamról való kompenzáció nélküli lemondás semmiképpen nem elvárás. A 3.2.1 fejezetben, a gazdálkodáshoz köthető javaslatoknál szerepel, hogy „Az egyes kezelési egységekhez kötődő élőhelyrekonstrukciós és

			<p><i>élőhelyfejlesztési javaslatok közül ... az idegenhonos erdőállományok őshonos fajajúvá történő szerkezetátalakítására vonatkozó javaslatok minden esetben kizárólag gazdálkodói szándékkal összhangban valósítandók meg.”</i></p> <p>- A fenntartási terv érvényességi ideje alatt új erdőtervek fognak készülni. A következő erdőtervezési ciklusban a fenntartási tervek a megalapozó dokumentáció részét fogják képezni, ezért fontosnak tartjuk jelezni a természetvédelmi szempontból javasolt változtatásokat.</p>
--	--	--	--

17. táblázat: Beérkezett vélemények és azok tervbe építése

A beérkezett véleményeket a 8. számú melléklet tartalmazza.